



Egnsteateraftale vedr. BaggårdTeatret

1. Aftaleparter

BaggårdTeatret (herefter kaldt teatret) Svendborg Kommune (herefter kaldet kommunen) og Faaborg-Midtfyn Kommune, Ærø Kommune og Langeland Kommune (herefter kaldet nabokommunerne). Samarbejdet mellem BaggårdTeatret og nabokommunerne konkretiseres i bilaterale aftaler.

2. Aftaleperiode

01.01.2025 – 31.12.2028

3. Lovgrundlag

Egnsteateraftalen er indgået i henhold til lov om scenekunst (jf. LBK nr. 1473 af 30/11/2023) og bekendtgørelse om egnsteatre (jf. BEK nr. 1099 af 26/10/2019).

4. Aftalens formål og status

Formålet med egnsteateraftalen er at fastlægge rammerne for styring af egnsteatervirksomheden og for dialogen mellem aftaleparterne om den fortsatte udvikling af teatrets virksomhed.

Aftalen skal tilvejebringe et langsigtet og aftalt grundlag for teatrets strategi og økonomi, som hviler på lovgrundlaget samt de politiske og økonomiske forudsætninger, der eksisterer på tidspunktet for aftalens indgåelse.

Aftalen er en gensidig tilkendegivelse om den ønskede fremtidige udvikling i teatrets aktiviteter og de vilkår, der politisk og økonomisk gives herfor.

Væsentlige ændringer af strategi, aktiviteter eller institutionens bevillingsmæssige grundlag kan give anledning til en genforhandling af aftalen mellem aftaleparterne. En eventuel genforhandling af aftalen giver ikke mulighed for en forhøjelse af grundlaget for den statslige refusion i aftaleperioden.

Gældende lovgivning og hjemmelskrav, budget- og bevillingsregler m.v. skal følges med mindre, der er tilvejebragt hjemmel til fravigelse.

Egnsteateraftalen er ikke en aftale i almindelig juridisk forstand.

5. Egnsteatrets formål

BaggårdTeatret er et professionelt producerende teater, hvis primære opgave er at producere minimum 2 nye scenekunstproduktioner årligt, hvoraf mindst én skal være en ny-produktion.

BaggårdTeatrets formål er tillige, på økonomisk forsvarlig basis, at egenproducere og præsentere professionelle teaterforestillinger til voksne, unge og børn med dramaturgisk indhold, jf. BaggårdTeatrets vedtægter.



Teatret skal tillige medvirke til skærpelse af den kulturelle profil i kommunen og skal manifestere sig som en udadvendt og dynamisk kulturinstitution, der tager afsæt i byens og egnens særlige forudsætninger og behov.

BaggårdTeatret udbyder scenekunstforestillinger hen over teatersæsonen.

BaggårdTeatrets virksomhed er primært stationær i kommunen. Aktiviteter, i forbindelse med f.eks. kulturel rygsæk, dramapædagogiske aktiviteter kan lægges i nabokommunerne. Turnevirksomhed kan indgå i egnsteatrets virksomhed, men en del af virksomheden skal være stationær. BaggårdTeatret kan desuden indgå i samproduktioner med andre teatre, institutioner, virksomheder og foreninger.

BaggårdTeatret kan herudover bidrage til at udvikle scenekunsten i lokalområdet med aktiviteter, der ligger i umiddelbar tilknytning til teatrets primære opgave. I teatrets scenekunstneriske profil kan projekter som talentlinjer, formidlingstiltag på lokale institutioner og lignende indgå.

Teatrets faglige og kunstneriske niveau skal leve op til det generelle niveau hos landets øvrige egnsteatre.

6. Strategi og delmål

Teatret har som overordnet strategi for aftaleperioden 01.01.25 – 31.12.28 at konsolidere og udvikle teatret som drivende institution på Sydfyn i forlængelse af teatrets interne organisation og teatrets placering i feltet af professionelle egnsteatre i Danmark.

BaggårdTeatret er egnsteater i Svendborg og tager ofte et lokalt udgangspunkt og behandler tematikker, der fra Sydfyn rækker ud i resten af verden. BaggårdTeatret søger og driver dialog og samarbejde med lokale borgere, erhvervslivet, fagfolk, kunstnere og kulturinstitutioner.

Overordnet strategi:

- Etablering af Stålhallen Teater – nyt teaterhus på Svendborg Havn.
- Skabe ny lokalforankret scenekunst, der rækker ud i resten af verden.
- Udvikling af Svendborg Havn og lokalområdet.
- Udvikling af uddannelsesprofil – i samarbejde med relevante partnere.
- Fokus på bæredygtighed og ansvarlig vækst.
- Publikumsudvikling og mangfoldighed.
- Turismestrategi.
- Opnåelse af status som statsligt regionalt teater for Sydfyn og Øerne.
-

Konkret aftalte delmål:

- Teatret forpligter sig til i aftaleperioden og i fællesskab med kommunen og relevante aktører, at realisere Stålhallen Teater på matrikel 16F, Frederiksborg, med målet om åbning inden nærværende aftale udløber.
- Teatret indgår aktivt i realisering af kommunens kulturspor og fokusområder.
- Teatret udvikler samarbejder i kommunens kulturliv.

- Teatret skal skabe kulturelle aktiviteter i byens rum.
- Teatret administrerer og udvikler kommunens skoleteaterordning.

7. Lokaler og husleje

Teatret har fast hjemsted på Caroline Amalie vej 26, 5700 Svendborg i lejede lokaler.

I perioden 01.09 til 30.04 (8mdr.) omfatter lejemålet lokaler til administration og køkken, værksteder, foyer/bar, garderober, teatersal, depotrum samt fjernlager på Abildvej 5, 5700 Svendborg. I perioden 01.05 til 31.08 (4mdr.) omfatter lejemålet rådighed over administration/køkken og til dels værksteder. For begge lejemål h.h.v. Caroline Amalie Vej og Abildvej svarer teatret en årlig husleje på i alt kr. 246.277 (kr. 208.471 + 37.806 (2023 tal)). Der kan opnås statsrefusion på en husleje op til 15% af det samlede kommunale driftstilskud eks. Forbrug af el, vand og varme.

Jf. afgørelse fra Statens Kunstfonds Projektstøtteudvalg for Scenekunst har BaggårdTeatret modtaget tilsagn om dispensation for kravet om at teatrets husleje maksimalt må udgøre 15% af teatrets samlede offentlige driftstilskud, i årene 2027 og 2028 såfremt etableringen af det nye hus realiseres. Det forventes at husleje til Ståhallen Teater vil være på 1.500.000 kr.

8. Økonomi

Driften finansieres af teatrets egne indtægter og af driftstilskud fra kommunen samt nabokommunerne.

Eventuelle kommunale tilskud ud over det aftalte driftstilskud kan ikke udløse statsrefusion.

Det kommunale driftstilskud udbetales halvårligt forud ved overførsel til teatrets NemKonto.

Teatrets kommunale driftstilskud til hvert af tilskudsårene udgør i årets tal følgende beløb i løbende priser med en forudsat prisfremskrivning på 2%. Kommunens tilskud reguleres med kommunens faktiske pris- og lønfremskrivning.

Nabokommunernes følger samme princip som ovenstående.

Kommuner	2025	2026	2027	2028
	KR	KR	KR	KR
Svendborg Kommune	5.763.632	6.616.110	7.500.380	7.650.388
Faaborg-Midtfyn Kommune	420.000	428.400	436.968	445.707
Langeland Kommune	54.060	55.141	56.244	57.369
Ærø Kommune	54.060	55.141	56.244	57.369
I alt	6.291.752	7.154.792	8.049.836	8.210.833

*Note: Svendborg Kommune har øget tilskuddet med 1,4 mio. kr. fra 2027 med halv virkning i 2026, som følge af opførelsen af det ny teater på havnen.

9. Vedtægter

Teatret er organiseret som en selvejende institution i henhold til vedtægterne. Vedtægterne skal godkendes af teatrets bestyrelse og af kommunen.

10. Ledelse og organisation

Teatrets bestyrelse ansætter og afskediger teaterledelsen.

Svendborg Kommunes kontakt til teatret er Kultur og Fritid. Faaborg-Midfyn Kommunes kontakt til teatret er By, Land og Kultur. Ærø Kommunes kontakt til teatret er Kultur og Folkeoplysning. Langeland Kommunes kontakt til teatret er Vækst og Bæredygtighed.

Der må ikke uden Kulturministerens godkendelse gøres indskrænkninger i teaterledelsens ret til frit og uafhængigt at træffe bestemmelser om repertoire, engagement og øvrige kunstneriske spørgsmål, jf. § 31, stk. 2 i lov om scenekunst.

11. Budget, aktivitetsplan, årsregnskab, årsberetning og tilsyn

Teatrets budget- og regnskabsår har frem til 31.12.23 fulgt kalenderåret. Dette er besluttet ændret fra 30.6.25 og fremadrettet til at det går fra 01.07. til 30.06.

Teatret udarbejder årligt et budget og en aktivitetsplan.

Budget og aktivitetsplan skal tjene som informationsmateriale og styringsgrundlag såvel internt som i forhold til kommunen samt andre tilskudsgivere og samarbejdspartnere.

Budget og aktivitetsplan for den kommende teatersæson fremsendes hvert år til orientering til kommunen efter godkendelse i teatrets bestyrelse senest den 01.06.

Budgettet og aktivitetsplanen skal på en overskuelig måde redegøre for forventede indtægter og udgifter samt antal forestillinger og publikumsantal.

Aktivitetsplanen skal understøtte teatrets formål og udmønte teatrets virksomhed i operationelle, kvalitative og kvantitative mål, herunder med beskrivelse af aktuelle aktiviteter, planer, perspektiver og visioner.

Revideret regnskab, revisionsprotokollat og ledelsesberetning for det afsluttede regnskabsår fremsendes senest den 01.11. til godkendelse i kommunen efter godkendelse i bestyrelsen. Kommunen indsender det af kommunen skriftligt godkendte regnskab til Slots- og Kulturstyrelsen senest fem måneder efter regnskabsårets afslutning.

Årsregnskabet skal:

- følge den til enhver tid gældende kommunale regnskabsinstruks,
- revideres af en registreret eller statsautoriseret revisor,
- på en overskuelig og retvisende måde belyse teatrets drift og status,

- udarbejdes i overensstemmelse med god offentlig revisionsskik, og
- opstilles således, at der er direkte sammenlignelighed mellem budget og regnskab.

I forbindelse med revisionen af årsregnskabet skal revisor påse, at teatrets udgifter til husleje overholder bestemmelserne i den til enhver tid gældende egnsteaterbekendtgørelse – samt indhente en redegørelse fra teatret om, hvordan huslejen er finansieret, hvis den overstiger 15 % af det samlede offentlige driftstilskud.

Ledelsesberetningen skal indeholde en beskrivelse af årets aktiviteter med udgangspunkt i aktivitetsplanen for samme periode. Det skal af beretningen fremgå, på hvilken måde og i hvilket omfang de opstillede mål er opfyldt. Beretningen skal tillige indeholde økonomiske nøgletal samt opgørelse over antal forestillinger, arrangementer, besøgende mv. Opstillingen skal følge skabelon udarbejdet af Slots- og Kulturstyrelsen.

BaggårdTeatret underlagt tilsyn fra Svendborg Kommune, som er den offentlige hovedtilskudsyder.

12. Åbenhed og gennemsigtighed

BaggårdTeatret kommunikerer åbent om sin virksomhed som egnsteater. Det sker blandt andet ved at egnsteateraftale, vedtægter, årsrapporter, aktivitetsplan, oplysninger om bestyrelse og daglig ledelse, evt. evaluering m.v. er tilgængeligt på teatrets hjemmeside.

13. Aftaleændring, genforhandling og ophør

Denne aftale gælder for hele aftaleperioden, dog med forbehold for konkrete forhold, som aftaleparterne ikke har indflydelse på, herunder f.eks. ændringer i lovgivningen eller påbud fra andre offentlige myndigheder.

Egnsteateraftalen udløber den 31. december 2028, hvorefter aftaleparterne er frit stillet. Det er dog aftalt, at der i foråret 2027 optages forhandling mellem parterne om en eventuel forlængelse af aftalen med henblik på, at forhandlingerne herom skal afsluttes senest 31.12.27. Slots- og Kulturstyrelsen skal have udkast til forlængelse af aftalen i hænde senest den 1. april 2028.

I tilfælde af aftalens ophør skal evt. overskud anvendes i henhold til vedtægterne.

14. Evaluering

I tilfælde af at Statens Kunstfond, jf. § 19 i bekendtgørelse om egnsteatre, beslutter at iværksætte en evaluering af BaggårdTeatret, skal teatret og kommunen indgå i dialog med den eksterne evaluator udpeget af Statens Kunstfond. Evalueringen finansieres af Statens Kunstfond.



BaggårdTeatret

Dato og underskrift

For Teater XX

for kommunen/-erne

xx

yy

|

Bilag

Udkast til egnsteateraftalen skal være vedlagt følgende bilagsmateriale vedrørende:

1. Teatrets driftsbudget

- 1.a. Vedlæg estimeret grundbudget for ét år (se nedenstående skabelon til bilag 1)
- 1b. Oplys link til hjemmeside hvor teatrets årsrapporter kan læses

2. Teatrets organisation

- 2a: Beskriv teatrets nuværende organisation
- 2b: Vedlæg teatrets vedtægter (gældende vedtægter godkendt af bestyrelse og kommune)

3. Teatrets strategiplan i aftaleperioden

4. Teatrets plan for kunstneriske aktiviteter

5. Teatrets fysiske rammer

6. Appendix for Faaborg-Midtfyn, Langeland og Ærø kommuner

7. Dispensationsansøgning – Huslejeniveau

Bilag 1a

Estimeret grundbudget for 2025

Indtægter

	Kr.
Egenomsætning i alt	2.536.260
Salg af forestillinger/produktioner	250.000
Entreindtægter	380.000
Indtægt på øvrige aktiviteter	100.000
Kommunale tilskud (excl. kommunalt driftstilskud, som opføres nedenstående*)	176.000*
Statslige tilskud (excl. særligt statsligt driftstilskud, som opføres nedenstående**)	260.000* 1.130.000
Private sponsorer, fonde o. lign.	500.000
Offentlige driftstilskud i alt	6.291.752
* Kommunalt driftstilskud (jf. egnsteateraftale)	6.291.752
**Særligt statsligt tilskud (det tidl. amtstilskud)	0
Omsætning i alt	8.828.012

Udgifter

	Kr.
Husleje	353.012
Produktion	1.000.000
Turnéomkostninger	300.000
Løn (faste og eksterne)	5.000.000
Øvrige omkostninger	2.175.000
Omkostninger i alt	8.828.012
Resultat	8.828.012

Evt. bemærkninger til estimeret grundbudget:



Kommunale tilskud er skoleteaterordningen teatret administrerer for kommunen på en samarbejdsaftale. Statslige tilskud er tænkt som formidlingstilskud, underskudsgarantier, puljer og lign. Der til kommer udviklingstilskud bevilliget over 4 år på finanslov. Disse slutter i 2027. Husleje beregnes ud fra en gennemsnits regulering på 3,75%/år og inkluderer leje af Caroline Amalie Vej samt lager. Resten af udgifterne lægger sig op ad tidligere års regnskabstal.

Vi har søgt om og fået tilkendt dispensation for en forventet 19% husleje fra evt. 2027, når og hvis det nye hus er klar til overtagelse. For budgetter vedr. 2027 og frem se bilag 7.

Bilag 1b

Link til hjemmeside:

<https://www.baggardteatret.dk/om-teatret/>

I bjælken til højre, når du scroller ned.

Bilag 2a Oplysninger om Bestyrelse, ledelse og medarbejdere

Bestyrelse:

Bo Damgaard (Formand)

har tidligere været direktør for FilmFyn (2011-2018) og konstitueret rektor for Den Danske Filmskole (2019-2021). Han er i dag medlem af en række bestyrelser, herunder i STV Production A/S, BaggårdTeatret, Odense Teater og Station Next.

Julie Lindegaard (Næstformand)

arbejder som ordstyrer, bestyrelsesmedlem, foredragsholder, underviser og kommunikationsrådgiver - primært i kultur- og oplevelsesindustrien. Hun er uddannet journalist tidligere vært på DR, udviklingschef på FilmFyn samt kommunikations- og salgschef på Odense Teater mv.

Kirsten Elkjær (medlem)

Regionsdirektør i Fynske Bank, Svendborg.

Susanne Hjelm Pedersen (medlem)

Dramaturg på Aarhus Teater.

Lisbet Lambert Holten (medlem)

Kulturchef i Kolding Kommune. Bor på Fyn.

Charlotte Møller (medlem)

Advokat med egen virksomhed med særligt fokus på erhvervsjura.

Kasper Lindgren (medarbejderrepræsentant)

Tekniker og bygger på BaggårdTeatret.

Bestyrelsen er selvsupplerende og har fokus på kompetenceprofiler i henhold til vedtægter.

Derudover har bestyrelsen besluttet at have en observatør fra Kultur og Fritid med på møderne.

Ledelsen:

Jakob Engmann:

Teaterdirektør

Har været på BaggårdTeatret som direktør siden august 2012. Uddannet skuespiller, med en Diplom i Ledelse (Modul 1-9). Er derudover også instruktør, vicebestyrelsesleder for Betty Nansen Teatret (2016-2024), bestyrelsesmedlem i Brechts Hus, medlem af priskomiteén for Lauritzen Prisen mv.

Medarbejdere:

Sophie Villsen:

Administrativ chef og producent



BaggårdTeatret

Ansæt siden august 2022 som producent. Tiltrådte stilling som administrativ chef og producent 1. oktober 2023.

Trinemai Pihl Withgaard

Administrativ medarbejder med bogholderi

Vakant

Kommunikationschef

Lea Adelsten Olsen

Art director og Forhusansvarlig

Sine Sværdborg

Teaterpædagogisk producent

Mona Wickstrøm

Skrædder og rekvisitør

Thomas Dam Jensen

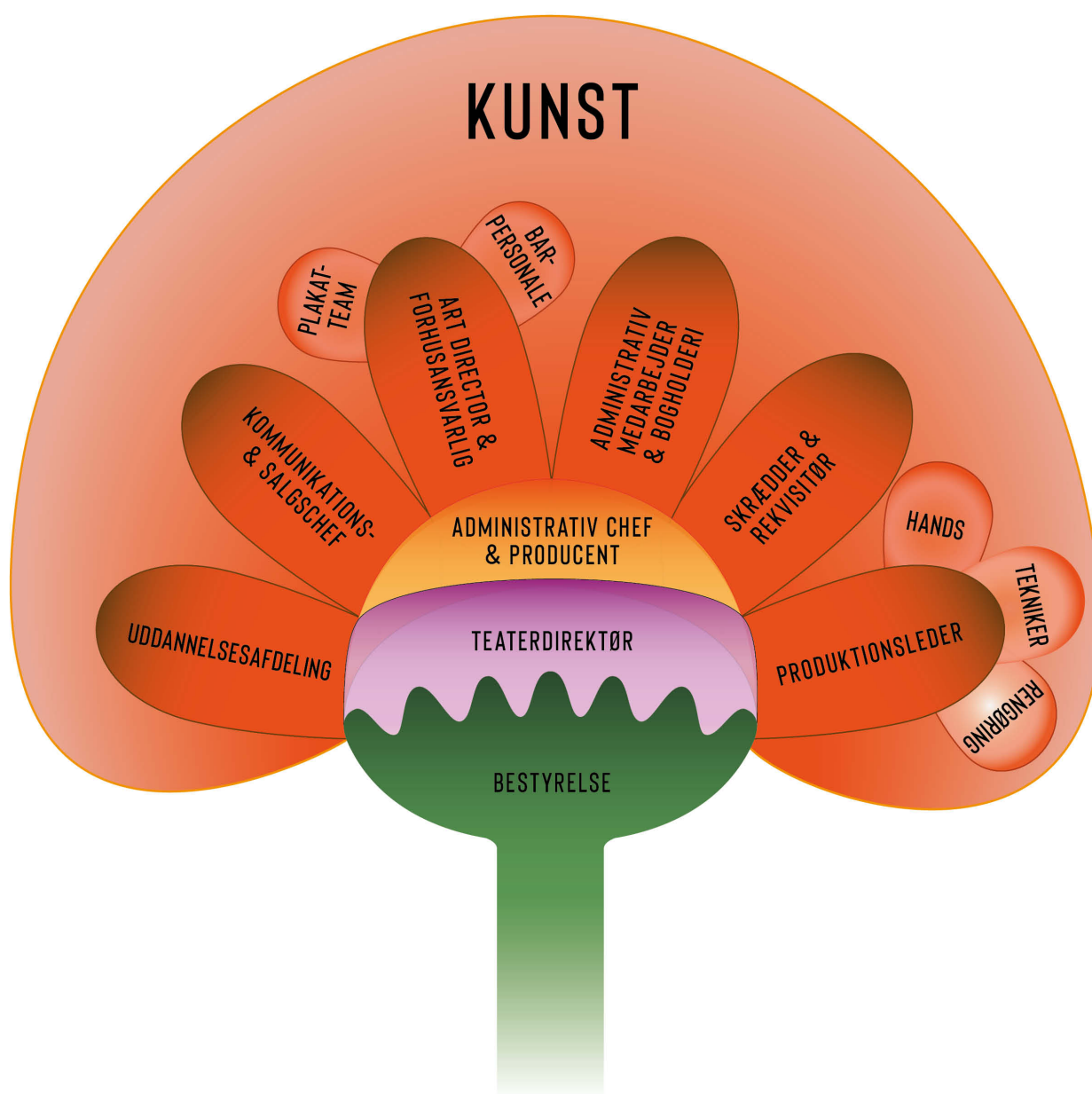
Produktionsleder og scenemester

Kasper Lindgren

Tekniker m. speciale i byg.

Dertil kommer timeansatte i rengøring, bar/billet samt hands.

Organisationsdiagram



VEDTÆGTER FOR DEN SELVEJENDE INSTITUTION

BAGGÅRDTEATRET

§ 1

Navn og hjemsted

BaggårdTeatret er en selvejende institution, hvis hjemsted er Svendborg Kommune.

§ 2

Formål

Institutionens formål er, på ikke kommercielt grundlag, men på økonomisk forsvarlig basis, at egenproducere og præsentere professionelle teaterforestillinger til voksne, unge og børn med dramaturgisk indhold. Endvidere kan indtægter, overskud og formue alene anvendes til ovenstående formål – herunder ved opløsning af institutionen, jf. § 8.

§ 3

Bestyrelse

Stk. 1. Bestyrelsen er sammen med teaterchefen ansvarlig for, at offentlige tilskud til teatervirksomheden anvendes efter deres formål.

Stk. 2. Bestyrelsen har det overordnede økonomiske ansvar for teatrets budgetter. Bestyrelsen har til opgave at følge teatervirksomhedens økonomiske drift samt påse, at bogholderi og regnskabsvæsen er i forskriftsmæssig orden, ligesom Bestyrelsen skal påse, at det for institutionen lagte budget overholdes.

Stk. 3. Bestyrelsen, hvori teaterchefen ikke må have sæde, består af 7 medlemmer. Bestyrelsen, der er selvsupplerende, består af:

1. 6 personer med særlig indsigt i teaterdrift og/eller virksomhedsdrift, jura, markedsføring, kulturpolitik, børnekultur
2. én repræsentant for de ansatte

De under Stk. 3. pkt. 1. nævnte medlemmer vælges for 4 år ad gangen, således at halvdelen er på valg forskudt hvert 2. år. Repræsentanten for de ansatte vælges for to år ad gangen blandt de ansatte og ved hver sæsons begyndelse. Umiddelbart genvalg kan finde sted to gange.

Sker der afgang af bestyrelsesmedlemmer i funktionsperioden, skal suppleringsvalg finde sted.

Ved ny- og suppleringsvalg har de(t) udgående bestyrelsesmedlem(mer) ikke stemmeret.

Bestyrelsen vælger selv blandt sine medlemmer formand og næstformand.

Stk. 4. Svendborg Kommune skal godkende Bestyrelsens sammensætning og ændringer heri.

Stk. 5. Bestyrelsen skal godkende budgetforslag, udarbejdet af teaterchefen, der skal danne grundlag for teatervirksomhedens drift. Bestyrelsen er sammen med teaterchefen ansvarlig for behørig regnskabsaflæggelse såvel over for institutionen som over for de tilskudsgivende myndigheder.

Stk. 6. Bestyrelsen træffer beslutning ved almindelig stemmeflerhed, medmindre styrelsesvedtægten i enkelte tilfælde kræver kvalificeret majoritet.

Til beslutningsdygtighed kræves det, at fire bestyrelsesmedlemmer deltager i mødet, med mindre styrelsesvedtægten kræver andet.

§ 4

Forretningsorden

Stk 1. Bestyrelsen udarbejder en forretningsorden, der for at være gyldig skal godkendes af den samlede bestyrelse.

Stk 2. Bestyrelsen holder møde så ofte, det er nødvendigt for at følge teatervirksomheden og i øvrigt udøve de funktioner, som ifølge nærværende vedtægt er pålagt dem - dog mindst fire gange årligt. Møder skal i øvrigt afholdes, når formanden eller to medlemmer kræver det.

§ 5

Teaterchefen

Stk.1. Bestyrelsen antager og afskediger teaterchefen.

Stk.2. Den pågældende skal have de fornødne teatermæssige og administrative forudsætninger for at lede teatervirksomheden.

Stk. 3. Ansættelsen sker efter opslag og for perioder af ikke over fire år ad gangen. Genansættelse er mulig. Teaterchefen kan alene afskediges, når fem af den samlede bestyrelse stemmer for.

Stk. 4. Den mellem institutionen og teaterchefen truffne aftale skal godkendes af Svendborg Kommune.

Stk. 5. Teaterchefen har den fulde kunstneriske ledelse af teatervirksomheden, jf. Teaterloven § 31, stk. 3. Endvidere har teaterchefen det økonomiske ansvar for driften, idet det påhviler teaterchefen nøje at overholde det for teaterdriften fastlagte budget med de afvigelser, inden for de enkelte budgetrammer, som er nødvendige for en forsvarlig gennemførelse af teaterdriften.

Stk. 6. Teaterchefen er pligtig til at holde Bestyrelsen løbende orienteret om teaterdriften.

§ 6

Økonomi

Stk. 1. Mens institutionen er støttet i henhold til teaterloven, hæfter den alene med sin formue for de forpligtelser, som lederen og Bestyrelsen lovligt pådrager institutionen. Institutionen skal ikke registreres i Fondsregistret eller i Erhvervs- og Selskabsstyrelsen, jvf. Erhvervs- og Selskabsstyrelsen med Industriministerens samtykke i henhold til § 1, stk. 5, i lov nr. 286 af 6. juni 1984 og 19.2.1988 om erhvervsdrivende fonde, hvis opretholdelse efter 1.1.1991 er bekræftet af Erhvervs- og Selskabsstyrelsen.

Stk. 2. Institutionens budget og regnskabsår går fra 1. juli til 30. juni. Fra 1. januar 2021 overgår institutionen til at have budget- og regnskabsår fra 1. januar til 31. december.

Stk. 3. I tilknytning til regnskabet udarbejder teaterchefen en årsberetning over teaterdriften i det afregnede teaterår.

Stk. 4. Det af en godkendt revisor reviderede årsregnskab behandles af Bestyrelsen inden udgangen af september måned.

Stk. 5. Tilskudsgivende myndigheder kan offentliggøre regnskab og årsberetning.

§ 7

Administration

Stk. 1. Institutionen tegnes af teaterchefen. Ved låneoptagelse og disposition over fast ejendom kræves hele bestyrelsens godkendelse. Bestyrelsen kan meddele prokura.

§ 8

Ophævelse

Stk. 1. Ved institutionens ophævelse anvendes dens eventuelle nettokapital til andet teaterformål efter indstilling af den afgående bestyrelse samt efter godkendelse af offentlig hovedtilskudsyder.

§ 9

Ændringer i vedtægt mv

Stk. 1. Nærværende vedtægter vil være at forelægge Svendborg Kommune til godkendelse.

Stk. 2. Forslag om ændringer i Bestyrelsens sammensætning og ændringer i vedtægterne kan kun vedtages, når mindst fem af Bestyrelsens medlemmer er til stede, og mindst fire af de tilstedeværende stemmer for forslaget på to på hinanden følgende bestyrelsesmøder med mindst 14 dages mellemrum. Samme regel gælder for forslag om institutionens ophævelse og likvidation.

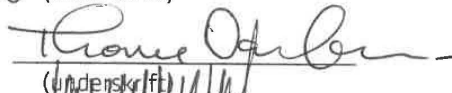
Stk. 3. Beslutninger truffet i henhold til § 3 om ændringer i Bestyrelsens sammensætning og ændringer af vedtægterne, § 9, skal for at være gyldige godkendes af Svendborg Kommune.

Vedtægtsrevision vedtaget, den 14.08.2019 og bekræftet, den 04.09.2019 (jf. § 9)

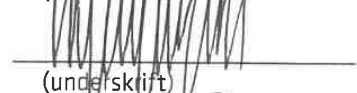
Jens Bo Thomsen


(underskrift)

Thomas Dam Jensen


(underskrift)


Liv Dyrhauge-Klargaard


(underskrift)

Julie Lindegaard


(underskrift)

Lisbet Holten Lambert


(underskrift)

Susanne Hjelm Pedersen


(underskrift)

Bo Damgaard


(underskrift)

Bilag 3 Strategi og kunstvision

FRA BAGGÅRDEN TIL STÅLHALLEN
Strategi for BaggårdTeatret 2025-2028

Etablering af Stålhallen Teater – nyt teaterhus på Svendborg Havn:

Fuldføre byggeri, åbning og lancering af Stålhallen Teater (i samarbejde med Svendborg Kommune og A.P. Møller Fonden) som et moderne og imødekommende teaterhus – med fokus på teaterproduktion, undervisning, formidling og rekreative oplevelser – der tjener som et fyrtårn for kulturel innovation nationalt og samfundsengagement lokalt på hele Sydfyn og Øerne.

Kunstnerisk produktion og præsentation:

Fortsætte med at innovere inden for teatrets kerneaktiviteter – produktion og præsentation af teater – med henblik på scenekunstneriske oplevelser, der engagerer, udfordrer, og beriger publikum af alle aldre. Altid ud fra en ambition om at skabe "Ny lokalforankret scenekunst – også tiltænkt resten af verden" og gerne i samarbejde med inspirerende partnere – i og udenfor kendte netværk – lokalt, regionalt, nationalt og internationalt.

Udvikling af Svendborg Havn og lokalområdet:

Sikre, at åbningen af Stålhallen Teater på Svendborg Havn bliver en katalysator for udviklingen af havneområdet, byen, Svendborg Kommune og den bredere region. Dette inkluderer at skabe synergier med erhvervslivet, lokale foreninger, og uddannelsesinstitutioner for at fremme et levende, kulturelt miljø, der tiltrækker både lokale og besøgende. I tråd med kommunale indsatser som Kulturløftet 2.0 og Den Blå Kant samt en bredere bosætnings- og udviklingsstrategi.

Udvikling af uddannelsesprofil og samarbejder:

Yderligere udvikling af teatrets uddannelsesprofil gennem fortsat samarbejde med fagpersoner, kommuner og uddannelsesinstitutioner. Herunder oprettelse og styrkelse af en undervisnings- og uddannelsesafdeling under Stålhallen Teater. Dette inkluderer også fortsættelse, udvikling og udvidelse af Svendborg Skoleteater, Den Kulturelle Rygsæk mm.

Bæredygtighed og ansvarlig vækst:

Teatret vil i transformationen til Stålhallen skabe særligt fokus på bæredygtighed i byggeri, organisation, drift, og teatrets generelle udvikling. Dette skal sikre, at teatret ikke kun bliver en kulturel driver, men også en rollemodel for bæredygtig praksis i kulturbranchen.

Publikumsudvikling og mangfoldighed:

Teatret vil fortsat forpligte sig til at nå et bredere og mere mangfoldigt publikum gennem et inkluderende repertoire, tilgængelighedsinitiativer og målrettede aktiviteter til børn og voksne i alle aldre. Dette for, at Stålhallen Teater bliver et hus, hvor hele samfundet føler sig velkomment og repræsenteret.

Turismestrategi:



BaggårdTeatret

Øget fokus på integration af turismestrategiske elementer for at tiltrække turister gennem både det nye, rekreative teaterhus og teatrets unikke udendørs lydvandring. Dette omfatter at samarbejde med lokale og regionale turismeorganisationer for at fremme teatret og dets omgivelser som en attraktion, der beriger turisternes oplevelse af regionen.

Opnåelse af status som statsligt regionalt teater for Sydfyn & Øerne:

Intensivere indsatsen for at opnå anerkendelse og støtte som et statsligt regionalt teater, hvilket vil styrke teatrets position, øge finansieringen, og understøtte en bredere kulturel udvikling i regionen. Denne status vil tjene som et fundament for alle teatrets aktiviteter og strategier, der sigter mod at udvide dets kulturelle fodaftryk.



Bilag 4 Kunstnerisk vision

BaggårdTeatrets repertoireplan
2025-2028

Med fokus på ny lokalforankret scenekunst, også tiltænkt resten af verden vil vi i perioden manifestere os kunstnerisk som hele Sydfyn & Øernes teater. Konkret betyder dette produktion og præsentation af ny dansk dramatik for voksne, børne- og ungdoms- samt familieteater.

Målsætningen er, at være noget for og have et tilbud til, alle borgere i vores kommuner og region. Med stålsat blik for altid at ville bevæge publikum: ind i teatersalen, frem i sædet, følelsesmæssigt og ud i verden. Både under navnet BaggårdTeatret og når vi forventeligt skifter navn til Stålhallen Teater i 27/28.

EGENPRODUKTIONER

2025

OPSKRIFTEN PÅ ET LYKKELIGT LIV

Ny dansk ungdomsdramatik af William Lippert. Om asexualitet. Co-produktion med Hils Din Mor og Teatret Svalegangen. Instruktør: Maria Kjærgaard-Sunesen. Med René Benjamin Hansen m.fl.

Målgruppe: Ungdom / Fra 12 år

AMDI

Ny lokalforankret dansk dramatik af Dicte Houmøller, baseret på bogen Amdi bliver til af Rune Skyum-Nielsen. En biografisk forestilling om Mogens Amdi Petersen. Tre unge mænd skal til casting på rollen som netop Amdi, og i deres forsøg på at tilegne sig rollen, bliver de og vi klogere på hans opvækst på syd- og midtfyn og en demagogs skabelsesberetning. Instruktør: Thure Lindhardt. Medvirkende: TBA.

Målgruppe: Voksen / Gymnasie / Fra 15 år

2026

EN MAGISK DRENG

Nyskrevet musical af og med Jacob Ditlev. Om kønsidentitet og modet til at være den man er.

Instruktør: TBA. Medvirkende: Jacob Ditlev + en kapelmester og to skuespiller/sangere.

Målgruppe: Ungdom / Fra 12 år

STORMEN OVER FYNS LAND

Storslået totalteater på Brahe-Trolleborg Slot. Om Rasmus Storm (Fåborg 1733-1806) og dansk folkemusik. Få har spillet så stor en rolle for folkemusikken i Danmark og udlandet som Rasmus Storm. I 1920'erne fandt man i den gamle vandmølle på Brahetrolleborg hans håndskrevne nodebog. En bog, som viste sig at være en guldgrube af musik, der den dag i dag inspirerer musikere over hele verden. Instruktør: Jesper Dupont. Dramatiker: Brian Wind-Hansen. Kapelmester: Harald Haugaard. Medvirkende: TBA.

Målgruppe: Alle / Familieforestilling / Fra 6 år



BaggårdTeatret

2027

Co-produktion med Odense Teater
TBA

2028

TBA
TBA

B TOURS

Klimavenligt rejsebureau der rejser på kunstens vinger. 6 gange om året inviterer teatrets rejseledere publikum på en kunstnerisk oplevelse, et sted – i vores region – hvor kunst ikke ellers kan opleves. Alle aftener opbygges dramaturgisk så de altid inkluderer et nyt sted der skal opdages, en spiseoplevelse og et kunstnerisk element.

USYNLIGT TEATER

Teatret har før under og efter Corona, produceret fire blivende lyd- og vandreteaterforestillinger: Sundets Stilhed i Svendborg, Under Isen i Faaborg, Mod Strømmen på Langeland og Vi, de Drukne på Ærø.

Forestillingerne – der alle er produceret med fuldt hold af instruktører, dramatikere, skuespillere, lyddesignere mm. – manifesterer teatrets regionale position – og er tilgængelige via teatret egen App, 365 dage om året.

GÆSTESPIL OG BØRNEBAGGÅRD

Teatret præsenterer 8-10 af landets mest interessante turnerende voksenteaterforestillinger i vores repertoire i løbet af hver sæson, ligesom der i regi af formatet BørneBaggård indkøbes og vises børneteater 14-16 gange om året.

SKOLE-, VÆKSTLAGSTEATER OG UNDERVISNING

Teatret faciliterer og driver også Svendborg Skoleteater der præsenterer børne- og ungdomsteater for 2-3000 elever hver sæson. Dertil agerer vi åben scene for det fynske vækstlagsteater, præsenterer skoleforestillinger fra Skolerne i Oure og lægger hus til workshops og undervisning.

Bilag 5: Husleje

j.nr. 09/37422

Lejekontrakt

1. Parterne

Denne lejekontrakt indgås mellem

Udlejer: Den selvejende institution
Rottefælden
Caroline Amalievej 26
5700 Svendborg
(i det følgende benævnt som udlejer)

Og

Lejer: Baggårdsteatret
Caroline Amalievej 26
5700 Svendborg
(i det følgende benævnt som lejer)

2. Det lejede

Lejekontrakten omfatter leje af ejendommen beliggende Caroline Amalievej 26, 5700 Svendborg, samt tilhørende depotrum i trætilbygning.

Hvert år i perioden fra 1. maj til 31. august fragår dele af de lejede lokaler fra Baggårdsteatrets brugsret grundet sommerrevyen Rottefælden. De lejede lokaler, der fragår lejemålet, er stueetagen med foyer, sal, anretterkøkken samt depotrum i stueetagen, depotrum i kælderen og skuespilfaciliteter i kælderen.

3. Anvendelse

Det lejede skal anvendes hovedsageligt til kulturelle aktiviteter.

4. Lejemålets ikrafttræden og ophør

Lejemålet træder i kraft den 1. januar 2010.

Lejemålet kan af parterne opsiges efter lejelovens regler.

5. Fremleje og afståelse

Lejer har ret til at udleje lokalerne hovedsageligt til enkeltstående kulturelle aktiviteter. Lejer er forpligtet til at forsøge at udleje lokaliteterne i de perioder, hvor lokalerne ikke anvendes af Baggårdsteatret.

Lejer har ikke ret til at afstå lejemålet til anden lejer.

6. Lejens størrelse, betaling, regulering og forbrugsudgifter

Den årlige leje er fastsat til
kr. 135.000 for 2011
kr. 150.000 for 2012
kr. 165.000 for 2013
kr. 180.000 for 2014

Der betales moms af den årlige leje.

Lejen betales halvårsvis forud hver den 1. januar og 1. juli i lige store rater.

Lejen fremskrives fra 2015 årligt hver 1. juli med det almindelige nettoprisindeks.

Lejen kan herudover fra 2015 reguleres via erhvervslejelovens regler.

Lejer afholder udgifterne til eget forbrug af olie, el, vand, telefon samt renovationsafgifter efter regning fra de pågældende forsyningsvirksomheder.

7. Det lejedes stand og vedligeholdelse

Lejer overtager lejemålet, som det er og forefindes.

Både den indvendige og udvendige vedligeholdelse påhviler udlejer med undtagelse af inventar, der påhviler lejer. Lejer er dog ikke ansvarlig for nyanskaffelser som følge af slid og ælde af inventaret.

Der findes ikke service af nogen art.

Lejer udfærdiger hvert år en ajourført inventarliste over det af udlejer tilhørende inventar.

Det aftales, at parterne minimum 1 gang om året drøfter prioriteringen af vedligeholdelsesopgaverne på ejendommen, der udføres af udlejer.

Evt. nyanskaffelser drøftes ligeledes med udlejer (bestyrelsen for den selvejende institution Rottefælden).

Lejer er ansvarlig for, at der ikke sker frostsprængninger af de indvendige installationer.

8. Renholdelse

Det påhviler i almindelighed lejereren at holde det lejede i rengjort stand og i særdeleshed i forbindelse med aflevering af det lejede ved overlevering pr. 1. maj til sommerrevy.

Udenomsarealer – med undtagelse af den til bygningen tilhørende gård – renholdes af udlejer.

9. Brandforskrifter mv.

Lejer forpligtiger sig til at overholde de til enhver tid gældende regulativer og krav fra brandmyndighederne, herunder at lade sit personale uddanne i brandbekæmpelse og evakuering. Udgifter til uddannelse af personale i brandbekæmpelse og evakuering afholdes af lejer.

Fyrrummet må ikke under nogen omstændigheder anvendes til depot, oplag mv.

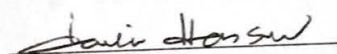
I forbindelse med opførelse af nyt depotrum, må der ikke uden bestyrelses tilladelse etableres yderligere depotfaciliteter.

10. Underskrivelse

Lejekontrakten udarbejdes i to eksemplarer, der underskrives af parterne, hvoraf hver part opbevarer et eksemplar.

Som udlejer:

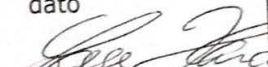
8.12.2010
dato


underskrift

underskrift

Som lejer:

7.12.2010
dato


underskrift



BaggårdTeatret
Caroline Amalievej 26
DK-5700 Svendborg
TE 6221 4043 · Fax 6221 4301
www.baggardteatret.dk

**TILLÆG TIL LEJE-/FORPAGTNINGSKONTRAKTER
MELLEM
DEN SELVEJENDE INSTITUTION
"ROTTEFÆLDEN"
OG LEJERNE BAGGÅRDTEATRET OG DANARTIST.**

I forbindelse med at Den selvejende institution "Rottefælden" påtænker at ændre varmforsyningen i ejendommen Caroline Amalievej 26, 5700 Svendborg indgås herved enslydende tillæg til kontrakter indgået med de 2 lejere/forpagtere af ejendommen, nemlig Baggårdteatret og Danartist ApS.

Lejekontrakt er indgået med Baggårdteatret i henhold til lejekontrakt oprettet december 2010 og forpagtningskontrakt er indgået med Danartist ApS ved kontrakt af d. 14. december 2018. Det bemærkes, at kontraktforholdet mellem Den selvejende institution "Rottefælden" og Danartist ApS løbende fornyes, hvorfor nærværende tillæg ligeledes skal være gældende i forbindelse med, at kontrakten med Danartist ApS fremover fornyes.

Den eksisterende varmforsyning i ejendommen er med oliefyr. Dette er dels meget gammelt og uøkonomisk, ligesom det miljømæssigt ikke er hensigtsmæssigt.

Den selvejende institution "Rottefælden" har derfor over en længere periode undersøgt mulighederne for at etablere en bedre og mere tidssvarende varmeløsning for ejendommen. Det har i den forbindelse vist sig umuligt at tilføre fjernvarme til ejendommen, ligesom der ej heller kan indlægges naturgas. På baggrund heraf har Den selvejende institution "Rottefælden" til hensigt at indgå aftale med Nærvarme Danmark A/S (tidligere SEF Nærvarme). I den forbindelse vil det eksisterende oliefyr, varmtvandsbeholder og olietank blive demonteret og bortskaffet. I stedet opsættes luft til vand og varmepumpe og anlægget vil omfatte varmepumpe, varmtvandsbeholder, buffertank, cirkulationspumpe, trevejsventil m.v. Varmepumpernes udedele placeres på bagsiden af skuret, der ligger lidt væk fra bygningen. Der opsættes endvidere en varmepumpe til indedele, hvilken placeres i fyrrummet. Der opsættes målere til at aflæse varmepumpernes elforbrug.

1.

Brugerne af ejendommen Baggårdteatret og Danartist ApS er løbende blevet orienteret om planerne med hensyn til udskiftning af varmekilde m.v. og to har været inddraget i processen.

Hidtil har de 2 brugere af ejendommen selv stået for opvarmning af bygningen og lejerne har indbyrdes selv aftalt afregning af forbrug i henhold til løbende aflæsning af måleren på olietanken. Brugerne har til Den selvejende institution "Rottefælden" overgivet oplysning om udgifter til olieforbruget de seneste år. Oplysningerne er brugt til beregning af fremtidig varmekonsum og varmeudgift, herudover er der beregnet en besparelse som følge af energirenovering af bygningen.

Der er fra Nærværme Danmark A/S fremkommet beregning og oversigt vedr. det forventede forbrug samt abonnementsafgift vedr. den nye installation af varmepumper. Nærværende tillæg vedhæftes den af Nærværme Danmark A/S udarbejdede oversigt, som bilag 1. Oversigten er udfærdiget dels på månedsbasis og dels på en årlig totalberegning. Den samlede forbrugsudgift årligt anslås til kr. 48.000.- hvortil kommer abonnementsudgifter på kr. 31.140.- således en anslået samlet udgift på kr. 79.140.-

På baggrund af de fra brugerne oplyste udgifter til olie er det beregnet, at Baggårdteatret står for 89% og Danartist ApS for 11%. Med udgangspunkt i disse procenter fordeles abonnementsdelen, som er opgjort til årligt kr. 31.140.- til Baggårdteatret kr. 27.715.- og Danartist ApS til kr. 3.425.- Ovenstående beløb er førsteårs acotobetaling til institutionen "Rottefælden".

Fordelingen af abonnementsafgiften mellem Baggårdsteatret og Danartist ApS opgøres efter hvert års drift efter aflæsning af elmåler.

Baggårdsteatret betaler acoto 8 måneder og Danartist ApS betaler 4 måneder.

Efter den årlige el aflæsning opgøres det årlige forbrug og de endelige udgifter fordeles.

Udgiften til el vil blive registreret på opsatte målere og brugerne betaler direkte til el selskabet udgiften til el.

2.

Nedtagelse af oliefyr og installation af varmepumper forventes gennemført i løbet af sommeren 2020 og brugernes betaling i henhold til nærværende kontrakt påbegyndes, når anlægget er installeret og målere opsat.

Ved fraflytning hæfter lejereren ikke for forbrug og abonnement ud over opsigelsesperioden.

I øvrigt skal de med brugerne indgåede kontaktr^r fortsat være gældende i henhold til deres indhold.


Dato: 14.09.2020



som udlejer:

Den selvejende institution "Rottefælden"

Dato: 09.09.2020



som lejer:
Caroline Amalie Vej 26
5700 Svendborg
Tlf. 62214043
post@baggaardteatret.dk

Dato: 10.09.2020

Danartist ApS / Rottefælden

Claus Berge Gade 5 B
5000 Odense C

Tlf. 66 14 09 14

som forpagter:

CVR nr. 40 03 16 13
Danartist ApS
Danartist ApS

Bilag 6 Appendix for Faaborg-Midtfyn, Langeland og Ærø Kommuner

APPENDIX TIL EGNSTEATERAFTALE 2025-2028

STRATEGI OG ØKONOMI / FAABORG-MIDTFYN KOMMUNE OG BAGGÅRDTEATRET (partnerskabsaftale)

I forlængelse af det gode samarbejde parterne imellem indgås der ny fireårig egnteateraftale med Slots- og Kulturstyrelsen for 2025-2028. Deadline for udkast til styrelsen er 1. april 2024.

Ved at indgå i ovenstående aftale giver Staten ca. 36% af det samlede beløb i refusion til Faaborg-Midtfyn Kommune.

Aftalens fokus- og indsatsområder er:

1. Den kulturelle rygsæk: BaggårdTeatret iværksætter 1-2 årlige forløb i Den kulturelle rygsæk til kommunens skoleklasser inden for det scenekunstneriske felt (teater, dans, performance, IRL, lydvandring etc.) efter nærmere aftale med kommunens arbejdsgruppe for Den kulturelle rygsæk. Forløbenes indhold kan bestå af forskellige elementer – eksempelvis dramapædagogiske workshops for elever, opkvalificering af lærernes værktøjer, forestillingselementer m.m.
Endvidere kan opfølgning på forløb i Den kulturelle rygsæk i form af lokalt forankrede scene-kunstneriske aktiviteter for børn/unge udgøre et indsatsområde, der afprøves som en ny aktivitet.
2. Udvikling af "Stormen" - lokal dramatik: BaggårdTeatret iværksætter arbejdet for udvikling og afvikling af stor ny-produktion med udgangspunkt i Faaborg-Midtfyns lokalhistorie med lokale samarbejdspartnere.
3. Statsanerkendelse som Regionalt teater for hele Sydfyn & Øerne.

Økonomi:

Indsats*	2025	2026	2027	2028
Den kulturelle rygsæk	220.000,00 kr.	224.400,00 kr.	228.888,00 kr.	233.465,76 kr.
Udvikling af dramatik	200.000,00 kr.	204.000,00 kr.	208.080,00 kr.	212.241,60 kr.
FMK Bruttoudgift	420.000,00 kr.	428.400,00 kr.	436.968,00 kr.	445.707,36 kr.
Statsrefusion ca. 36 %**	151.200,00 kr.	154.224,00 kr.	157.308,48 kr.	160.454,65 kr.
FMK nettoudgift***	268.800,00 kr.	274.176,00 kr.	279.659,52 kr.	285.252,71 kr.

*I alle indsatser ligger der implicit, at ca. 36 % af den totale beløbssum går til udvikling, administration og kommunikation.

**Opnåelse af Statsrefusion afhænger af indsendelse af udkast samt budget til ny egnteateraftale til Slots- og Kulturstyrelsen, senest 1. april 2024.

***Beløbene er forudsat en prisfremskrivning på 2 %. Kommunens tilskud reguleres med kommunens faktiske pris- og lønfremskrivning.

Aftalens indsatser konkretiseres og udmøntes gennem møder parterne imellem. Udvikling, beskrivelse og planlægning af aktiviteter til Den kulturelle rygsæk skal følge de tidsplaner, der udarbejdes af kommunen.

Underliggende for aftalen er det, at der i fællesskab arbejdes for opnåelse af status som Statsligt regionalt teater for Sydfyn & Øerne til gavn for alle aftalekommuner.

Kontakt for Faaborg-Midtfyn Kommune er: Hasse Winther, afdelingsleder for Kultur og Fritid, hassw@fmk.dk, tlf. 72 53 20 69.

Kontakt for BaggårdTeatret er: Sophie Villsen, administrativ leder og producent, sophie@baggardteatret.dk, tlf. 23 98 17 08.

APPENDIX TIL EGNSTEATERAFTALE 2025-2028

STRATEGI OG ØKONOMI / Langeland Kommune og BaggårdTeatret

I forlængelse af det gode samarbejde parterne i mellem, indgås der ny fireårig egnteateraftale med Slots- og Kulturstyrelsen for 2025-2028. Deadline for udkast til styrelsen er 1.april 2024.

Ved at samle økonomien for de forskellige strategipunkter og indsatser i ovenstående aftale, giver Staten ca.36% af det samlede beløb i refusion til Langeland Kommune. Aftalen indgås under forudsætning af at der forsat kan opnås statsrefusion.

Aftalens fokus- og indsatsområder er:

1. Udvikling af scenekunst ind i skolen.
2. Udvikling af scenekunsteriske tiltag på dagtilbudområdet.
3. Udbud af scenekunsteriske workshops og professionelle forestillinger* for dag- og skoletilbud.
4. Markedsføring, turismeindsats og vedligehold af "Mod Strømmen" – audiowalk udviklet til Langeland.

*Eventuelle forestillinger tilkøbes udenfor egnteateraftalen.

Økonomi:

Indsats	2025	2026	2027	2028
Dag- og Skoletilbud	24.660,00 kr.	25.741,00 kr.	26.244,00 kr.	27.369,00 kr.
Mod Strømmen	10.000,00 kr.	10.000,00 kr.	10.000,00 kr.	10.000,00 kr.
Udvikling, kommunikation og adm.	19.400,00 kr.	19.400,00 kr.	20.000,00kr.	20.000,00kr.
Langeland Bruttoudgift*	54.060,00kr.	55.141,00 kr.	56.244,00 kr.	57.369,00 kr.
Statsrefusion ca. 36%**	19.461,60 kr.	19.850,76 kr.	20.247,84 kr.	20.652,84 kr.
Langeland Nettoudgift	34.598,40 kr.	35.290,24 kr.	35.996,16 kr.	36.716,16 kr.

*Beløbene er forudsat en prisfremskrivning på 2%. Kommunens tilskud reguleres med kommunens faktiske pris- og lønfremskrivning.

**Opnåelse af Statsrefusion afhænger af indsendelse af udkast samt budget til ny egnteateraftale til Slots- og Kulturstyrelsen, senest 1.april 2024.

Alle indsatser konkretiseres og udmøntes gennem møder parterne i mellem.

Underliggende for aftalen er det, at der i fællesskab arbejdes for opnåelse af status som Statsligt regionalt teater for Sydfyn & Øerne til gavn for alle aftalekommuner.

Kontakt for Langeland Kommune er: Jane Jegind, Erhvervs-, Kultur- og turismechef, jamaje@langelandkommune.dk, tlf. 20 91 10 31

Kontakt for BaggårdTeatret er: Sophie Villsen, administrativ leder og producent, sophie@baggaardteatret.dk, tlf. 23 98 17 08

APPENDIX TIL EGNSTEATERAFTALE 2025-2028 STRATEGI OG ØKONOMI / ÆRØ KOMMUNE OG BAGGÅRDTEATRET

I forlængelse af det gode samarbejde parterne i mellem, indgås der ny fireårig egnteateraftale med Slots- og Kulturstyrelsen for 2025-2028. Deadline for udkast til styrelsen er 1.april 2024.

Ved at samle økonomien for de forskellige strategipunkter og indsatser i ovenstående aftale, giver Staten ca.36% af det samlede beløb i refusion til Ærø Kommune.

Aftalens fokus- og indsatsområder er:

1. Udvikling af scenekunst ind i skolen.
2. Udvikling af scenekunsteriske tiltag på dagtilbudområdet.
3. Udbud af scenekunsteriske workshops og professionelle forestillinger* for dag- og skoletilbud.
4. Strategisk fokus på tvær-kommunalt samarbejde.

*Eventuelle forestillinger tilkøbes udenfor egnteateraftalen.

Økonomi:

Indsats	2025	2026	2027	2028
Dag- og Skoletilbud	34.660,00 kr.	35.741,00 kr.	36.244,00 kr.	37.369,00 kr.
Udvikling, og kommunikation	19.400,00 kr.	19.400,00 kr.	20.000,00 kr.	20.000,00 kr.
Ærø Bruttoudgift*	54.060,00 kr.	55.141,00 kr.	56.244,00 kr.	57.369,00 kr.
Statsrefusion ca. 36%**	19.461,60 kr.	19.850,76 kr.	20.247,84 kr.	20.652,84 kr.
Ærø Nettoudgift	34.598,40 kr.	35.290,24 kr.	35.996,16 kr.	36.716,16 kr.

*Beløbene er forudsat en prisfremskrivning på 2%. Kommunens tilskud reguleres med kommunens faktiske pris- og lønfremskrivning.

**Opnåelse af Statsrefusion afhænger af indsendelse af udkast samt budget til ny egnteateraftale til Slots-og Kulturstyrelsen, senest 1.april 2024.

Alle indsatser konkretiseres og udmøntes gennem møder parterne i mellem.

Underliggende for aftalen er det, at der i fællesskab arbejdes for opnåelse af status som Statsligt regionalt teater for Sydfyn & Øerne til gavn for alle aftalekommuner.

Kontakt for Ærø Kommune er: Kimma Vingaard Thomsen, kvt@aeroekommune.dk

Kontakt for BaggårdTeatret er: Sophie Villsen, administrativ leder og producent, sophie@baggaardteatret.dk, tlf. 23 98 17 08



BaggårdTeatret

Bilag 7: Dispensationsansøgning – Huslejeniveau

ANSØGNING OM MULIG DISPENSATION FOR REGLEN OM HUSLEJEUDGIFTER

Kære Projektstøtteudvalg for Scenekunst,

Med denne skrivelse ansøger BaggårdTeatret om mulig dispensation fra bekendtgørelsens § 8, stk. 4, om egnsteatrets huslejeudgifter, som maksimalt må udgøre 15% af det samlede offentlige tilskud.

Vi anmoder om dispensationsmulighed for anden halvdel af den kommende egnsteaterperiode (2027-2028) såfremt vores nye teaterhus, Stålhallen Teater, beliggende på Frederikssøen midt på Svendborg Havn, når at stå klar.

Som del af vores store udviklingsplan har BaggårdTeatret modtaget en betydelig støtte på samlet 108 millioner kr. fra A.P. Møller Fonden, Svendborg Kommune og Fonden for Fynske Bank til etableringen af Stålhallen Teater.

Projektet indebærer, at vi etablerer en Erhvervsdrivende fond, og at BaggårdTeatret/Stålhallen Teater som lejere af det nye teaterhus skal betale en husleje på markedsniveau, dikteret af Erhvervsstyrelsens regler (<https://erhvervsstyrelsen.dk/fonde>). Denne husleje forventes, på baggrund af to uvildige erhvervsmæglervurderinger fra hhv. Colliers og Nordicals at udgøre årligt ca. 1,5-1,6 millioner kr., svarende til 18-20% af vores årlige tilskud på (fra 2027) lige knap 8 millioner kr.

Vi er meget bevidste om betydningen af at overholde de økonomiske rammer, som er fastsat i bekendtgørelsen om egnsteatre. Men vi står over for en helt unik situation, hvor de krævede huslejeomkostninger muligvis temporært overstiger det tilladte, grundet de særlige omstændigheder ved etableringen af et nyt kulturelt fyrtårn i regionen. Der arbejdes sideløbende på, med hjælp fra Svendborg Kommune, Staten og Dansk Teater, at udfordringen løses på anden vis og at dispensationen således ikke bliver nødvendig at aktivere. Vi har derfor en forventning om at vi fra senest 2029 kan holde huslejen indenfor de tilladte max.15%.

I overensstemmelse med Slots- og Kulturstyrelsen vejledning og sagsgang ifm. dispensationer, sender vi med egnsteateraftaleudkastet både et stambudget gældende for BaggårdTeatret frem til åbningen af det nye teaterhus og - med dette bilag om dispensation - et stambudget gældende fra når Stålhallen Teater står klar.

Vi anmoder ydmygt om, at afgørelsen om denne dispensationsmulighed træffes snarest muligt, da beslutningen vil have afgørende betydning for den videre etablerings- og byggeproces.

Vi ser frem til muligheden for at berige Sydfyn og det danske teaterlandskab med kvalitetsscenekunst gennem vores nye faciliteter og krydser fingre for udvalgets opbakning til at løse denne udfordring.

Vi står naturligvis til rådighed for eventuelle spørgsmål eller yderligere oplysninger.

Med venlig hilsen,

Jakob Engmann

Teaterdirektør
BaggårdTeatret

BaggårdTeatret – Svendborg Egnsteater

Caroline Amalie Vej 26

5700 Svendborg

T: 62214043 / M: post@baggaardteatret.dk

CVR nr: 51336518

baggaardteatret.dk

Mulige scenarier i 2027 og 2028 budgetter – Stålhallen

Økonomiske nøgletal 2027

Omsætningsfordeling i kr. og procent af samlet beløb

	Kr.	%
Egenomsætning i alt	7.604.686	49%
Salg af forestillinger	1.930.000	25%
Entreindtægter	2.030.686	27%
Indtægt på øvrige aktiviteter	939.000	12%
Statslige tilskud (excl. driftstilskud)	1.530.000	20%
Kommunale tilskud (excl. driftstilskud)	425.000	6%
Private sponsorer, fonde o. lign.	750.000	10%
Offentlige driftstilskud i alt	8.049.836	51%
Kommunalt driftstilskud (jf. egnsteateraftale)	8.049.836	100%
Særligt statsligt tilskud (det tidl. amtstilskud)		0%
Omsætning i alt	15.654.522	

Omkostningsfordeling i kr. og procent af samlet beløb

	Kr.	%
Husleje	1.500.000	10%
Produktion	3.400.000	22%
Turnéomkostninger	2.095.000	14%
Løn (faste og eksterne)	5.340.639	35%
Øvrige omkostninger	2.990.000	20%
Omkostninger i alt	15.325.639	
Resultat	328.883	

Husleje procent af driftstilskud

19%

Økonomiske nøgletal 2028

Omsætningsfordeling i kr. og procent af samlet beløb

	Kr.	%
Egenomsætning i alt	6.774.686	45%
Salg af forestillinger	1.930.000	28%
Entreindtægter	2.030.686	30%
Indtægt på øvrige aktiviteter	1.139.000	17%
Statslige tilskud (excl. driftstilskud)	400.000	6%
Kommunale tilskud (excl. driftstilskud)	425.000	6%
Private sponsorer, fonde o. lign.	850.000	13%
Offentlige driftstilskud i alt	8.210.833	55%
Kommunalt driftstilskud (jf. egnsteateraftale)	8.210.833	100%
Særligt statsligt tilskud (det tidl. amtstilskud)		0%
Omsætning i alt	14.985.519	

Omkostningsfordeling i kr. og procent af samlet beløb

	Kr.	%
Husleje	1.500.000	10%
Produktion	2.800.000	19%
Turnéomkostninger	1.795.000	12%
Løn (faste og eksterne)	5.340.639	37%
Øvrige omkostninger	2.990.000	21%
Omkostninger i alt	14.425.639	
Resultat	559.880	

Husleje procent af driftstilskud

18%