

NY SYGEDAGPENGE MODEL NYE MULIGHEDER NYE REGLER

Resterende ændringer træder
i kraft den 5. januar 2015

VIGTIGT!
ÆNDRINGERNE
KAN HAVE
BETYDNING FOR
DIN ØKONOMI

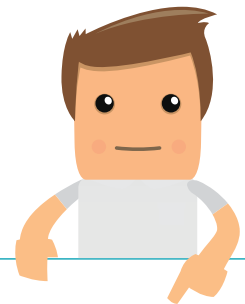
NYE VILKÅR FOR DIG, DER MODTAGER SYGEDAGPENGE

Den 1. juli 2014 trådte dele af den nye sygedagpengelov i kraft. Det har måske betydning for dine sygedagpenge og dit forløb i jobcentret. Derfor er det vigtigt, at du læser disse sider.

Som sygemeldt har du tidligere haft 12 måneder med sygedagpenge til at få afklaret og behandlet din sygedagpengesag. Den periode er nu ændret til fem måneder. Det betyder, at vi skal revurdere alle sygedagpengesager efter fem måneder. Her kan vi enten forlænge dine sygedagpenge efter en af de **syv forlængelsesregler**, eller også vil vi tilbyde dig et **jobafklaringsforløb** på en nedsat ydelse (se side 2+3).

I jobcentret står vi klar til at arbejde sammen med dig om at håndtere din sygemelding ud fra de nye regler - så du ikke mister jobbet - eller så du igen kan stå til rådighed for arbejdsmarkedet. For at vi kan arbejde bedst muligt sammen, er det vigtigt, at du bruger lidt tid på at sætte dig ind i dine rettigheder, pligter og muligheder. Så skal du heller ikke bruge kræfterne på uvished, men kan i stedet fokusere al din energi på at blive rask igen.

Har du yderligere spørgsmål, er du selvfølgelig altid velkommen til at kontakte os.



Skal din sygemelding også revurderes?

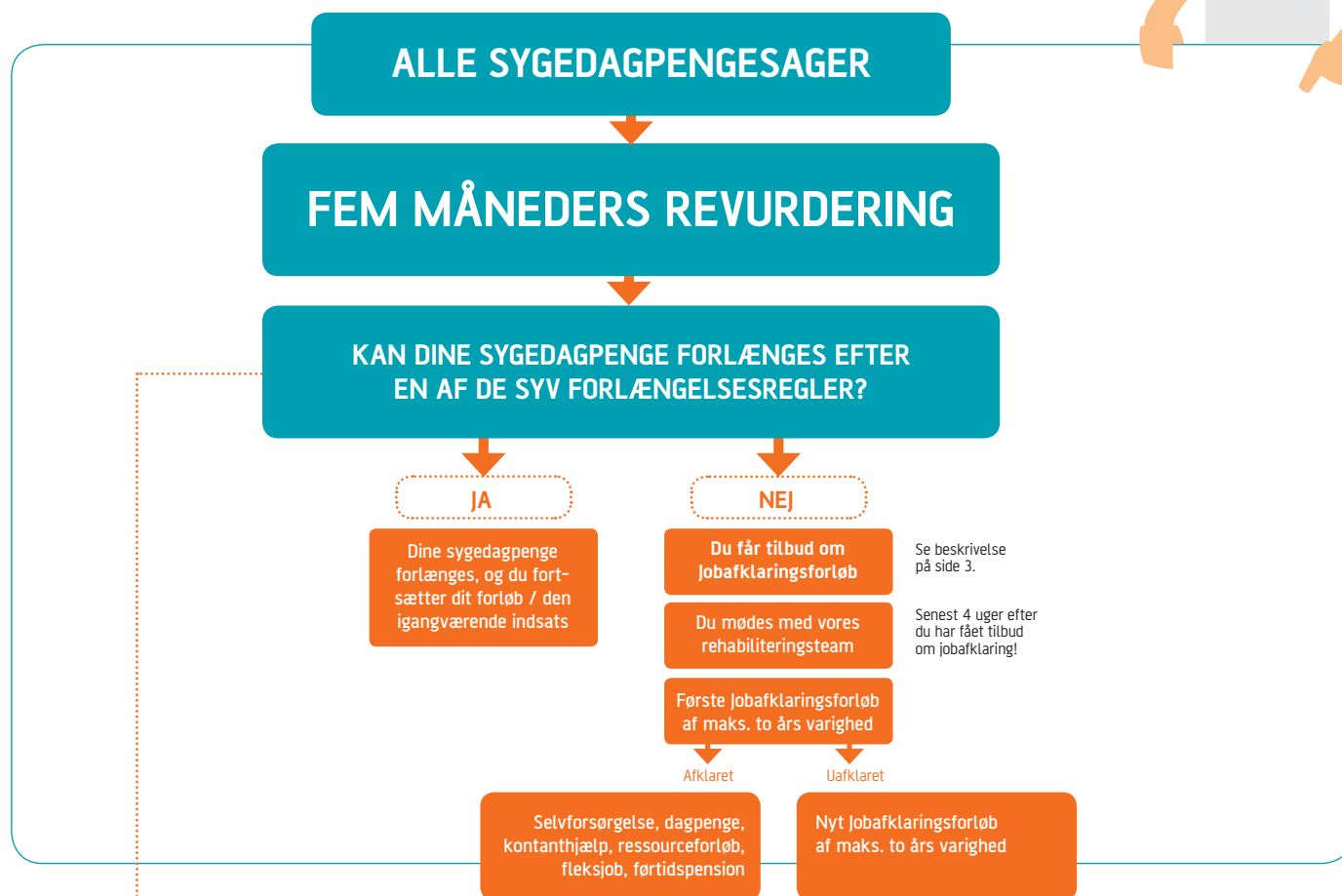
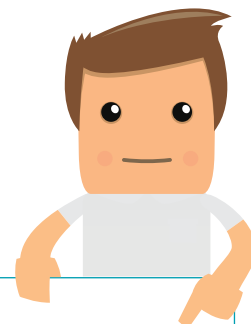
Den nye regel om fem måneders revurdering gælder for alle, der den 1. juli 2014 har været sygemeldt i 22 uger eller derunder.

Tidlig indsats varer længst

En ud af fem sygemeldte vender desværre aldrig tilbage til arbejdsmarkedet, hvis sygemeldingen har varet mere end 12 måneder. Derfor er en tidlig indsats også helt afgørende for dine muligheder for at vende tilbage til et aktivt arbejdsliv. Og i mange tilfælde vil den allerbedste medicin være at fortsætte med at arbejde det du kan - selvfølgelig med hensyntagen til din sygdom!

FEM MÅNEDERS REVURDERING OG DE SYV FORLÆNGELSESGREGLER

Med den nye sygedagpengemodel vil din sygemelding automatisk blive revurderet efter fem måneder. Ved revurderingen vil udbetalingen af dine sygedagpenge enten blive forlænget efter en af de syv forlængelsesregler, eller også tilbyder vi dig et jobafklaringsforløb (se næste side).



DINE SYGEDAGPENGE KAN FORLÆNGES, HVIS:

- 1 Det er overvejende sandsynligt, at der kan iværksættes en revalidering, herunder virksomhedspraktik, der kan føre til, at du kan vende tilbage til det ordinære arbejdsmarked.
- 2 Det er nødvendigt at gennemføre virksomhedspraktik eller andre afklarende foranstaltninger med henblik på at klarlægge din arbejdsevne. Sygedagpengeperioden kan forlænges i op til 69 uger.
- 3 Du er i gang med eller venter på lægebehandling, og der er sikker lægelig forventning om, at du kan være fuldt arbejdsdygtig inden for 134 uger regnet fra revurderingstidspunktet. Der ses bort fra den periode, hvor du venter på behandling på et offentligt sygehus.
- 4 Kommunen har vurderet, at din sag skal behandles i rehabiliteringsteamet med henblik på, at kommunen hurtigst muligt kan træffe afgørelse om ressourceforløb, fleksjob eller førtidspension.
- 5 Du har en livstruende alvorlig sygdom, som kan dokumenteres af en læge.
- 6 Der er rejst sag om ret til erstatning efter lov om arbejdsskadesikring eller lov om sikring mod følger af arbejdsskade.
- 7 Der er modtaget en ansøgning om førtidspension.

DE SYV FORLÆNGELSESGREGLER

JOB AFKLARINGSFORLØB

STYRKET ARBEJDS EVNE - HURTIGERE TILBAGE I ARBEJDE!

Hvis du efter fem måneder stadig er uarbejdsdygtig på grund af sygdom, og dine sygedagpenge ikke kan forlænges efter forlængelsesreglerne, tilbyder vi dig et såkaldt jobafklaringsforløb. Her kigger vi på alle kommunens tilbud og aktiviteter – på tværs af forvaltninger og afdelinger – og sammensætter et forløb, der udvikler din arbejdssevne, så du kan komme tilbage på arbejdsmarkedet igen.

Din sagsbehandler er med på mødet, og du kan også tage en bisidder med.

For at kunne sammensætte et så godt og effektivt forløb som muligt, skal du mødes med vores rehabiliteringsteam. Teamet er vores gruppe af medarbejdere fra kommunens forskellige afdelinger*, som med hver deres faglige viden kan komme med ideer og forslag, der kan få dig tilbage på arbejdsmarkedet. Du skal mødes med vores rehabiliteringsteam senest fire uger efter, at du er blevet tilbudt et jobafklaringsforløb. Før mødet skal du sammen med din sagsbehandler lave en grundig beskrivelse af alt det, du kan i forhold til job og uddannelse, og hvad du eventuelt mangler, herunder:

- hvilke erfaringer, ressourcer og ønsker, du har i forhold til job og uddannelse
- hvilke arbejdsmæssige udfordringer, du har i forhold til job eller uddannelse
- hvilke personlige ressourcer du har, og hvilke netværk du kan trække på
- hvordan din helbredsmæssige situation ser ud
- hvordan din hidtidige forsørgelsessituation har set ud
- hvilke erfaringer, der er med den indsats, du evt. har modtaget indtil nu.

* Rehabiliteringsteamet består af medarbejdere fra kommunens beskæftigelses-, uddannelses-, sundheds- og socialområder samt en sundhedskoordinator fra regionen.

På mødet vil vores rehabiliteringsteam tale med dig om dine udfordringer, muligheder og mål. Herefter vil teamet komme med anbefalinger til, hvad du skal gøre, og hvilke aktiviteter der skal sættes i gang. Til at hjælpe dig med at koordinere og gennemføre forløbet får du en koordinerende sagsbehandler. Sammen lægger I en plan, som hele tiden sikrer, at du udvikler din arbejdssevne frem mod at komme tilbage i arbejde. Du skal som minimum tale med din koordinerende sagsbehandler seks gange om året.

Jobafklaringsforløb varer som udgangspunkt så kort tid som muligt og kan maksimalt løbe i op til to år ad gangen. Vi vurderer løbende din evne til at arbejde for at finde ud af:

- om du kan raskmelde dig til selvforsørgelse, dagpenge eller kontanthjælp
- om din evne til at arbejde er så nedsat, at rehabiliteringsteamet skal vurdere, om du fx skal indstilles til ressourceforløb, fleksjob eller førtidspension
- om du fortsat er syg og har brug for at udvikle din arbejdssevne i et nyt jobafklaringsforløb (vurdering af rehabiliteringsteamet).

TYPISKE AKTIVITETER I JOB AFKLARINGFORLØB

Jobafklaringsforløbet tilpasses efter dit beskæftigelses- eller uddannelsesmål og kan blandt andet bestå af:

Virksomhedspraktik og aktiviteter i vores kommunale projekter.

Hjælp til at skabe overblik og struktur i dagligdagen, opretholde netværk og styre egen økonomi og boligforhold (fx via mentorstøtte).

Personlig støtte ved opstart på uddannelse og arbejdsplads eller som opbakning til socialpædagogiske tilbud (fx via mentorstøtte).

Ledsagerordning ved nedsat funktionsevne.

Personlig udvikling, mindfulness, stresshåndtering og afspændingsterapi.

Alkohol- og stofmisbrugsbehandling.

Coaching i livsstil (motion, kost og rygeafvænning).

Fysisk træning for KOL-, kræft- og hjertepatienter.

Lær-at-tackle-kurser – fx håndtering af smerter i forbindelse med arbejde (først fra 5. jan. 2015).

IT-, engelsk-, dansk-, matematik- og ordblindeundervisning og individuel praktik- og uddannelsesvejledning.

NEDSAT YDELSE VED JOB AFKLARINGFORLØB!

Satser per 1. juli 2014

Sygedagpenge

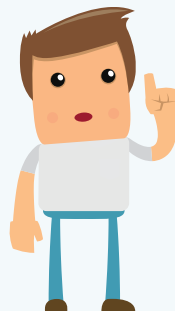
Alle grupper 4.075 kr. / uge.
17.663 kr. / måned.

Jobafklaring (ressourceforløbsydelse)

Forsørgere 14.203 kr. / måned.

Ikke-forsørgere 10.689 kr. / måned.

Læs mere på www.ams.dk



Ressourceforløbsydelsen er ikke afhængig af formue eller ægtefælles indkomst. Du skal altid kontakte din sagsbehandler, inden du holder ferie eller søger om eventuel udbetaling af feriepenge, da det kan have betydning for din fortsatte berettigelse til sygedagpenge og ressourceforløbsydelse. Det gælder også, når du får løn under sygdom.