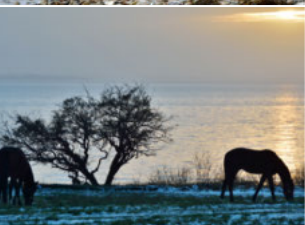
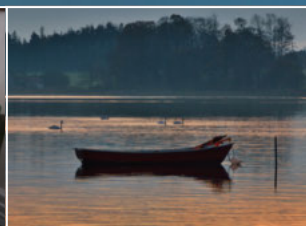
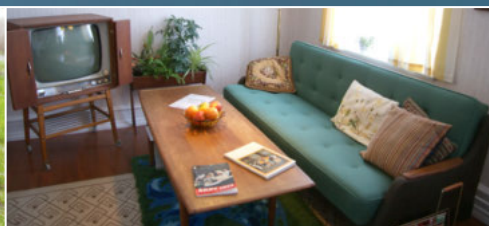




Svendborg  
Kommune

# Svendborg Kommune Indkøbs- og Udbudspolitik - mod et mere bæredygtigt forbrug

2024-2030



# Indholdsfortegnelse

Forord.....	3
Vision, organisering og fælles forpligtelse.....	4
Økonomi.....	6
Grøn omstilling.....	8
Social ansvarlighed.....	12
Lokalt samspil.....	14
Bilag 1 – Retningslinjer for udbud af varer og tjenesteydelser.....	16
Bilag 2 – Retningslinjer for udbud af byggeri og anlæg, driftskontrakter samt tilknyttede rådgiverydelse.....	18
Bilag 3 – Retningslinjer for anvendelse af arbejdsklausuler i Svendborg Kommune.....	22
Bilag 4 – Retningslinjer for anvendelse af sociale klausuler i Svendborg Kommune.....	28
Bilag 5 – Rådgivervejledning – Brug af Svendborg Kommunes arbejds- og uddannelsesklausuler, herunder øvrige sociale klausuler.....	38
Bilag 6 – Kontraktbilag om arbejdsklausuler og sociale klausuler.....	44
Bilag 7 – Kontraktbilag om leverandørens samfundsansvar (CSR).....	56
Bilag 8 – Retningslinjer for brug af eksterne konsulenttydelser.....	62



# Forord

I Svendborg Kommune køber vi årligt ind for ca. 1,2 milliarder kr. Det er en stor indkøbsvolumen, der skal forvaltes bæredygtigt i både økonomisk, social og miljømæssig forstand.

Borgernes penge skal naturligvis bruges klogt og effektivt, så vi sikrer størst muligt økonomisk råderum til gavn for politiske prioriteringer og i sidste ende velfærd til borgerne. Samtidig har vi som indkøber – og vel nok den største på egnen – en unik mulighed og et ansvar for at skubbe vores samfund i en grønnere og mere socialt ansvarlig retning.

Når vi stiller krav til vores leverandører, rykker vi faktisk noget. Flere unge kan få en læreplads. Lokale virksomheder kan få mulighed for at byde ind. Færre ton CO2 kan ende i atmosfæren. Dette er blot nogle få eksempler på, hvad vi kan opnå, når vi stiller krav til markedet.

Disse hensyn må gerne koste lidt ekstra, hvis det gavner den grønne omstilling, den sociale ansvarlighed og det lokale erhvervsliv – og i sidste ende hele vores samfund.

Indkøbs- og udbudspolitikken sætter rammerne for, hvordan vi som kommune køber ind, men også hvordan vi forbruger. Det indebærer, at vi er mere opmærksomme på vores løbende forbrug og er villige til at ændre vores vaner, så vi ikke per automatik anskaffer nye ting, men i lige så høj grad genbruger de ressourcer, vi allerede har – uanset om vi taler om nye møbler eller kuglepenne. Den opgave skal alle medarbejdere i Svendborg Kommune være med til at løfte.

Politikken skal ses i sammenhæng med andre væsentlige politiske indsatsområder i Svendborg Kommune, herunder særligt Svendborg Kommunes Klimahandleplan 2022 og Erhvervs politik 2023-2027. Til sammen udgør de en stærk løftestang for os selv, vores samarbejdspartnere og øvrige aktører.

Konkret er indkøbs- og udbudspolitikken inddelt i fire fokusområder. Områderne dækker over Økonomi, Grøn omstilling, Social ansvarlighed og Lokalt samspil. Alle fire dimensioner ses i forhold til vores indkøb og er understøttet med konkrete målsætninger, der er med til at gøre politikken praksis- og handlingsorienteret.

*På Økonomiudvalgets vegne*

*Bo Hansen  
Borgmester*

# Vision

organisering

og fælles

forpligtelse

*Indkøbs- og udbudspolitikken har til formål at fastlægge rammer og ambitioner for Svendborg Kommunes indkøb af varer, tjenesteydelser samt bygge- og anlægsopgaver.*

Politikken skal sikre, at kommunens indkøb følger udbudsreglerne, og at indkøb sker ud fra en klog og ansvarlig anvendelse af kommunens midler og ressourcer. Men politikken skal i høj grad også bidrage til at understøtte dels den grønne omstilling i samfundet, sikre at der tages et aktivt samfundsansvar via en social ansvarlighed og dels også bidrage til en positiv erhvervsudvikling i lokalsamfundet.

Den grønne omstilling skal i indkøbsregi drejes fra en forbrugskultur over til en kultur, hvor vi i højere grad tænker i bedre og længere udnyttelse af vores ressourcer, fx via reparation og genanvendelse. Det kræver, at vi alle tænker os grundigt om, inden vi får tanken om at købe nyt, og det kræver, at det, vi køber ind, har en god kvalitet, som kan holde i længere tid. Vi skal stadig købe ind, men det sker ud fra principper om bæredygtighed og omtanke. Indkøbsaftalerne vil i stadigt større grad bidrage hertil, men det er i hverdagen,

at vi alle har en forpligtelse til at ændre vaner og adfærd – i sidste ende til gavn for klimaet og de kommende generationer.

Erhvervsudviklingen skal i indkøbsregi sikre, at vores lokale erhvervsliv har en aktiv medspiller i Svendborg Kommune, samt i at sikre optimale muligheder omkring i konkurrencen om de kommunale opgaver. Lokale køb kan i høj grad også bidrage til understøttelse af den grønne omstilling og derfor skal kommunen og erhvervsliv være hinandens forudsætninger i forhold til at finde fælles løsninger som kan skabe vækst og lokal samhandel.

Alle afdelinger og institutioner i Svendborg Kommune er forpligtede til at efterleve politikken og alle ledelsesniveauer skal bidrage til sikring af politikken opbakning og udmøntning. Indkøbsaftaler er tilgængelige via kommunens digital indkøbs- og e-handelsplatform, som skal benyttes.







Selvejende institutioner, som Svendborg Kommune har indgået driftsaftale- eller overenskomst med, og hvor min. 50 % af institutionens økonomi udgøres af midler fra Svendborg Kommune, er ligeledes omfattet. I særskilte eksterne projekter, hvor Svendborg Kommune yder et væsentligt økonomisk tilskud, vil politikken ligeledes skulle følges hvor relevant. Politikken indarbejdes endvidere i Svendborg Kommunes ejerpolitik.

Politikken omsættes løbende til praksis af kommunens mange decentrale indkøbere i et tæt samspil med ledelsen, fagpersoner, erhvervs- og klimamedarbejdere og Udbud og Kontraktstyring,

der administrerer og koordinerer politikken. Indkøbsaftaler laves til gavn for kommunens afdelinger og institutioner, så indkøb til dagligt kan foregå smidigt og skabe mere tid til kerneopgaven.

Alle afdelinger og institutioner er ansvarlige for at sikre en ansvarlig og effektiv organisering i forhold til indkøbsopgaven, og til at bidrage med faglig viden og indkøbspraksis under udarbejdelsen af indkøbsaftalerne, og til løbende sammen med Udbud og Kontraktstyring at finde nye og smartere måder at arbejde med indkøb på.

Der følges løbende op på anvendelsen af kommunens indkøbsaftaler i forhold til aftaleoverholdelse, e-handel og klimaafttryk fra kommunens indkøb, herunder via ledelsesinformation som tilgår ledelsesniveauet.

Indkøbs- og Udbudspolitikken forelægges Økonomiudvalget hvert andet år hvor der rapporteres på de fastlagte målsætninger, herunder med evt. forslag til justering af målsætningerne.

# Økonomi

*Svendborg Kommune har en grundlæggende forpligtelse til at forvalte vores økonomiske midler ansvarligt. Vi har stor fokus på at indgå de rigtige aftaler til kommunen ved at prioritere dialog internt som eksternt for, at kunne indgå den rette aftale således, at samarbejdet mellem indkøber og leverandør fungerer, mens aftalen er gældende.*

## **Godt købmandskab**

Som en stor indkøber og offentlig myndighed er vi forpligtet til at samle vores indkøb i henhold til udbudslovgivningen. Mange indkøbsområder udbydes derfor igennem offentlige udbud. Det giver stordriftsfordele og fordelagtige aftaler, som skal anvendes af alle kommunens institutioner.

Der er dog også en del indkøbsområder hvor vi som kommune køber mindre og derfor kan håndtere området mere fleksibelt i forhold til udbudslovgivningen. Det giver plads til fleksibilitet så der ikke bruges unødvendigt mange kræfter på større udbudsforretninger.

I Svendborg vurderer vi altid på det enkelte indkøbsområde i forhold til indkøbsbehov, kompleksitet og erfaringer. Samtidig lægger vi vægt på markedsdialog for at sikre en bred og opdateret viden om det enkelte område. Herudfra bliver en evt. kommende aftale tilpasset i forhold til relevante aftalekrav og konkurrenceudsat efter en konkret vurdering.

Indkøb overstigende 500.000 kr., men under EU's udbudsgrænse, konkurrenceudsættes som minimum via tilbudsindhentning, hvor der indhentes 3 tilbud. Der kan i særlige tilfælde, herunder ved manglende konkurrence, økonomisk vægtige hensyn eller ved akut opståede opgaver, fraviges for dette princip.

Det er det vi i Svendborg kalder godt købmandskab.

## **Professionelle indkøb**

Som en stor indkøber med tusindvis af fakturaer hvert år har vi som kommune et ansvar for at vores løbende indkøb organiseres effektivt og smart. Svendborg Kommune har igennem mange år arbejdet med standardisering og digitalisering af indkøbsområdet, hvilket betyder at vi står med et stærkt indkøbsfundament, hvor vi har fokus på processer og arbejdsgange fra indkøbsbehov opstår til der indgås en aftale.

Vi benytter i stor grad e-handel til indkøb og sikrer uddannelse af vores indkøbere så de kan begå sig i en dagligdag, hvor indkøb foregår så enkelt som muligt. Indkøbsadfærden kan fortsat optimeres så den værdifulde tid i hverdagen bedre udnyttes til gavn for kerneopgaven. Derfor er det afgørende at vi finder gode og effektive løsninger i den lokale indkøbsorganisering.

Svendborg Kommune har fokus på implementering og kontraktstyring af aftaleporteføljen og dermed på at vores aftaler fungerer i praksis for vores indkøbere. Vi prioriterer et godt samarbejde med vores leverandører, da det er afgørende for at sikre gensidig overholdelse af vores kontraktvilkår, men ligeledes for at aftalen og sortiment matcher behovet hos vores afdelinger og institutioner.



Indkøbsområder med en årlig volumen på mere end 250.000 kr. aftalebelægges efter en konkret vurderet konkurrenceudsættelse og med fokus på politikens fire fokusområder.

Som udgangspunkt indgår Svendborg Kommune ikke indkøbsaftaler med en årlig værdi på under 50.000 kr.

## Indkøbssamarbejder og nationale strategier

Der er meget arbejde i at udbyde en lang række indkøbsområder. Derfor samarbejder Svendborg Kommune med flere forskellige indkøbsfællesskaber, om at købe ind og sikrer effektiv videndeling på tværs. Svendborg Kommune støtter op omkring Statens og Kommunernes Indkøbsservices (SKI) og deltager i de forpligtende aftaler, såfremt det vurderes fordelagtigt for organisationen.

Svendborg Kommune er medlem af udbudsfællesskabet KomUdbud, som er en jysk-fynsk indkøbscentral, der håndterer indkøbsaftaler på en række indkøbsområder.

Svendborg Kommune støtter op omkring den til enhver tid gældende fælleskommunale indkøbsstrategi og indarbejder løbende målsætninger og handleplaner, hvor det er muligt og værdiskabende for kommunen.

## Eksterne konsulenter

Svendborg Kommune har fokus på at begrænse udgifterne til eksterne konsulenter og i stedet udnytte egen viden og ekspertise på tværs i organisationen. Større køb af eksterne konsulenter over 150.000 kr. skal derfor godkendes i det

respektive politiske fagudvalg. Retningslinjer for anvendelse af eksterne konsulenter findes i Bilag 8.

## Målsætninger

- Større grad af fast aftaledækning og/eller kontraktstyring på tjenesteydelsesområder som hidtil ikke har været konkurrenceudsat eller hvor indkøbsfagligheden kan styrkes
- Øge andelen af e-handlede indkøb med 25 % frem til 2030 målt i forhold til 2022
- 80 % aftaleoverholdelse (compliance) og e-handel på alle obligatoriske aftaler
- Nedbringe antallet af små indkøb foretaget i fysiske butikker under 250 kr. med 30 % frem til 2030 målt i forhold til 2022

## Vi vil lykkes ved at

- Udvælge min. 2-3 områder med større økonomisk volumen, identificere økonomiske samt bæredygtige rationaler og på den baggrund, gennemføre analyser med henblik på mulige handleplaner for udmøntning på områderne
- Udvælge alle øvrige indkøbsområder som har potentiale til at overgå til e-handel
- Have fortsat fokus på aftaleoverholdelse og kontraktstyring, herunder fokus på controlling
- Sikre at flere indkøb foretages via indkøbsaftaler og via e-handel fremfor i fysiske butikker, herunder ved fokus på optimeret decentral indkøbsadfærd og organisering



# Grøn omstilling

Ligesom vi har en forpligtelse til at købe økonomisk ansvarligt ind, har vi også en forpligtelse til at sikre mindst mulige klimaaftryk fra det indkøb, som foretages, eller det byggeri og anlæg, som udføres. Samtidig skal vi forsøge at reducere i forbruget, hvilket kræver ændring af vores vaner og adfærd i dagligdagen.

Svendborg Kommune arbejder ud fra principper (Figur 1) om at gentænke behovet, forbruge mindre, levetidsforlænge, indkøbe genbrugt hvor muligt eller i sidste ende indkøbe miljømærket. Principperne skal understøtte et fokusskift i

kommunens indkøb og hjælpe med til at vores vaner ændres.

Figur 1 - Indkøbs- og forbrugstrappe.

## 1. Gentænk forbruget

Kan vi gentænke opgaveløsningen, så vi løser behovet og opnår målet uden at løbe ind?

Kan vi købe noget andet end vi plejer og flytte vores køb til mere klima- og miljøvenlige løsninger?

## 2. Reducer forbruget

Kan vi forbruge mindre og samtidig løse kerneopgaven?

## 3. Genbrug, del, reparer og levetidsforlæng

Kan vi genbruge eller låne produkter, fx fra andre steder i organisationen

Kan vi reparere og istandsætte vores eksisterende produkter?

Kan vi levetidsforlænge produkterne i længere tid end vi plejer?

## 4. Køb brugt

Har vi adgang til at købe brugt i stedet for nyt?

Kan vi fremadrettet stille krav om muligheden for at købe brugte produkter?

## 5. Nyindkøb

Hvilke krav til materialer, opbevaring, transport, bortskaffelse osv. er det hensigtsmæssigt at stille, hvis indkøbet skal være så klima- og miljøvenligt som muligt?

Ved nyindkøb skal der som udgangspunkt indkøbes miljømærkede eller bæredygtige alternativer.





Vi skal grundlæggende forsøge at reducere vores forbrug, hvor vi kan, og genbruge, hvor det er muligt. Hermed spares både værdifulde ressourcer og penge. Det stiller krav til, at vi på tværs af organisationen arbejder sammen, deler viden og erfaringer samt hjælper hinanden for at finde de gode nye løsninger. Et godt eksempel er øget fokus på at genbruge møbler på tværs af organisationen.

Når vi køber ind, har vi fokus på at understøtte genanvendelse af de produkter, vi efterspørger, så produktet kan indgå til fornyet anvendelse. Det gælder f.eks. produkter, som vi returnerer efter endt brug. Ligeledes skal vi hvor muligt stille krav til miljømærkning af de produkter, så vi sikrer, at totalomkostninger og livscyklusomkostninger tænkes ind i vores indkøb. F.eks. ved at sikre mindre transport af leverancer til kommunens institutioner, hvilket kan ske ved at kræve få leveringsdage og CO2-neutral transport, fx med krav til el-køretøjer. Det kræver fokus på at stille de rette krav i vores udbud og aftaler. Dialogen med markedet er vigtig, så nyeste viden sikres, og der ikke stilles unødige fordyrende krav.

Grønt indkøb og medtænkning af mere bæredygtige løsninger gælder også indenfor byggeri og anlæg som udgør en større andel af kommunens samlede forbrug. Her er det vigtigt, at vi arbejder for flere grønne og genanvendelige byggematerialer når vi renoverer og vedligeholder vores bygningsmasse, og ligeledes arbejder med miljøcertificeringer når vi opfører nybyggeri.

## Klimahandleplanen

Svendborg Kommune har vedtaget en ambitiøs klimahandleplan som har til formål at arbejde for klimaneutralitet senest i 2050. I planen indgår kommunens indkøb, med grønne og bæredygtige indkøb som et indsatsområde.

Derfor vil vi fremadrettet have fokus på en længere række af indsatsområder samt indarbejde relevante miljø- og klimakrav i alle vores aftaler ud fra et 360 graders helhedssyn.

Omlægningen til flere grønne indkøb skal udover flere miljømærkede produkter samtidig ske ved hjælp af konkrete realiserbare projekter, hvor der arbejdes med ændring i forbrugsmønstre, og hvori der indgår større grad af videndeling på tværs af organisationen. Grønt indkøb skal understøttes af, at vi samarbejder omkring de gode løsninger og et smartere forbrug.

## Partnerskabet for Offentlige Grønne Indkøb (POGI) og Fyn2030

Svendborg Kommune er medlem af POGI og arbejder derfor sammen med andre kommuner og offentlige aktører om at gøre en indsats for klimaet via grønne indkøb. Med medlemmernes store indkøbsmuskel er det muligt, at trække indkøbene i samme retning og drive markeder i en mere grøn og innovativ retning, hvor flere og flere mindre miljøbelastende produkter kommer til.

Udover POGI arbejder Svendborg Kommune i regi af Fyn2030 sammen med de andre fynske kommuner om at udveksle viden og ideer til, hvordan vi sammen kan skabe flere grønne og bæredygtige løsninger i det kommunale indkøb.









## Målsætninger

- Indfri POGI-målsætningerne indenfor de fastsatte indkøbskategorier, hvor det er muligt i henhold til lokale politiske beslutninger og hvor der ikke arbejdes med tilsvarende grønne løsninger
- Reducere forbruget via ændret indkøbs- og behovsadfærd på udvalgte indkøbsområder med min. 15 % frem til 2030 målt i forhold til 2023
- Indarbejde miljø- og klimakrav i alle udbud og aftaler, herunder med særlig fokus på CO2-reduktionsinitiativer gennem krav til el-biler, færre leveringer og optimeret logistik
- Nedbringe CO2-aftrykket fra kommunens indkøb af varer og tjenesteydelser (scope 3) med 20 % frem til 2030 målt i forhold til 2019

## Vi vil lykkes ved at

- Udarbejde handleplaner på de områder, hvor vi ikke har implementeret POGI-målsætninger i udbud eller i indkøbspraksis
- Udvælge 3-5 indkøbsområder, hvor indkøbsområdet organisationsmæssigt er egnet til ændring af vores indkøbsvaner og behovsadfærd, og hvor der iværksættes strategier, handleplaner og initiativer, der bidrager til mindre og bæredygtigt forbrug
- Skabe rammer og strukturer, så bæredygtighed naturligt er et parameter, der bearbejdes ved nye aftaler
- Identificere størst mulige CO2-belastende indkøbsområder og udarbejde konkrete indsatsplaner for nedbringelse med et samtidigt fokus på politikkenes øvrige dimensioner



# Social ansvarlighed

*Svendborg Kommune prioriterer en høj social ansvarlighed i sine indkøb. Med en stor indkøbsvolumen forpligter det os til at fremme det etiske og sociale samfundsansvar.*

Derfor stiller vi også høje krav til vores leverandører, når de arbejder for os. Det gælder hele vejen rundt hos leverandøren i forhold til ordentlige arbejdsvilkår, skabelse af lærlingepladser, overholdelse af vitale menneskerettigheder i udenlandsk produktion, og at virksomheden udviser en ansvarlig skatteadfærd.

## **Arbejdsklausuler**

Alle har krav på ordentlige løn- og arbejdsvilkår. Intet andet er acceptabelt. Svendborg Kommune stiller derfor krav om arbejdsklausuler på alle opgaver indenfor byggeri, anlæg, drift og tjenesteydelser, herunder det grønne område, vejområdet og rengøring. Derfor skal vores leverandører og underleverandører sikre sine medarbejdere løn- og arbejdsvilkår på niveau med gældende overenskomster.

Arbejdsklausulen gælder også ved køb af restaurationsydelser over 10.000 kr. som f.eks. vedrører afholdelse af kommunale arrangementer, tema-dage, seminarer og lign.

Svendborg Kommune samarbejder med Den Fælles Fynske Kontrolenhed i forhold til tilsynet med overholdelse af klausulen og fører en aktiv og dialogbaseret kontrol på kommunale opgaver.

Retningslinjer for anvendelse af arbejdsklausuler findes i Bilag 3.

## **Sociale klausuler – lærlinge, elever og ledige**

Svendborg Kommune står stærkt, når det gælder krav til lærlingebeskæftigelse eller beskæftigelse af praktikanter eller ledige borgere på kommunale bygge- og anlægsopgaver eller større drifts- og tjenesteydelseskontrakter, herunder f.eks. det grønne område, vejområdet og rengøring. Det er som udgangspunkt et krav at have lærlinge, praktikanter eller elever, hvis man ønsker at få del i en større kommunal opgave. Det gør vi, fordi det bidrager til, at flere får en lære- eller elevplads i virksomhederne, så vi på den lange bane kan sikre en god arbejdsstyrke, og fordi alle bør tage del i denne del af samfundsansvaret.





Det er ikke altid, at der er lærlinge at få, og derfor arbejder vi også med muligheden for at beskæftige ledige, når man arbejder på en opgave for Svendborg Kommune. Det bidrager til et mere rummeligt arbejdsmarked, hvor ledige kan få bedre adgang til ordinær beskæftigelse.

Retningslinjer for anvendelse af sociale klausuler findes i Bilag 4.

## **FNs Global Compact**

Når vi anskaffer varer, som produceres i udlandet, skal det ske under forhold, hvor der arbejdes aktivt med at sikre menneskerettigheder, arbejdstagerrettigheder, miljø og antikorruption. Derfor støtter Svendborg Kommune op om FNs Global Compact principper, og vores leverandører forpligter sig til at overholde kravene heri ved udførelse af aftalen.

## **Ansvarlig skatteadfærd og ordentlighed i virksomhedsførelsen**

Svendborg Kommune ønsker, at kommunens leverandører udviser en ansvarlig skatteadfærd og ikke udøver eller medvirker til skatteunddragelse samt hvidvaskning af penge. Det er en naturlig del af samfundskontrakten. Svendborg Kommune er derfor tiltrådt Charter for Skattelyfri kommuner. Virksomheder, der gentagne gange går

konkurs, og efterlader det offentlige med gæld for på ny at starte op igen, ønsker vi ikke samarbejder med.

## **Målsætninger**

- Der skal være ordentlige arbejdsvilkår på alle kommunens kontrakter
- Øge andel af kontrakter indenfor tjenesteydelser hvor der stilles krav om beskæftigelse af elever eller ledige med 25 %
- Kommunens leverandører skal udvise ansvarlighed og ordentlighed i sin skatteadfærd

## **Vi vil lykkes ved at**

- Fastholde et stærkt fokus på at alle relevante kontrakter indeholder arbejdsklausuler
- Identificere flere aftaler og indkøbsområder hvor der kan stilles krav om sociale klausuler
- Benytte krav via udbudslovgivningen til at udelukke leverandører for ikke-ansvarlig skatteadfærd samt øge fokus på området i markedsdialoger



# Lokalt samspil

*Svendborg Kommunes erhvervsliv er en vigtig faktor for udvikling og vækst i det sydfynske. Derfor er Svendborg Kommune qua sin store indkøbsvolumen også en vigtig aftager af lokale leverancer til de mange opgaver og indkøb, som løbende foretages i hele organisationen.*

Det lokale samspil med erhvervslivet prioriteres derfor højt. Ud fra en fælles interesse, arbejder vi for at sikre en stærk lokal samhandel samt hjælpe og styrke hinanden indenfor den grønne omstilling og innovation.

## **Samhandel, dialog og transparens**

Svendborg Kommune handler i dag lokalt på mange forskellige områder. Det skal vi blive ved med. Ambitionen er, at lokale virksomheder skal have mulighed for at byde på flest mulige kommunale opgaver. Svendborg Kommune prioriterer samhandel med lokale virksomheder, hvor det giver mening, kan bidrage til mere bæredygtigt indkøb og sker på konkurrencedygtige vilkår.

På større indkøbsområder, som Svendborg Kommune er forpligtede til at udbyde offentligt, søges opgaven udbudt, så det enten er muligt at byde på hele eller dele af opgaven. Indenfor byggeri og anlæg søges opgaverne

opdelt, så de kan udbydes i fagentrepriser. Adgangen til kommende kommunale opgaver og valgte leverandører er vigtig. Derfor offentliggør Svendborg Kommune udbudsplaner over kommende opgaver og oversigter over, hvem der er valgt som leverandør på en udbudt opgave. Det bidrager til transparens til gavn for erhvervsliv og kommune.

Svendborg Kommune prioriterer dialog med det lokale erhvervsliv omkring mulighederne for at komme i spil til kommunale opgaver. Dialogen sker i samarbejde mellem kommune, Erhvervskontor, Erhvervsråd og foreninger, og der påhviler alle parter et ansvar til at sikre dialogen.

## **Grøn omstilling**

Det lokale erhvervsliv er som resten af samfundet i fuld gang med den grønne omstilling, der kræves for at opretholde en bæredygtig konkurrencesituation. Svendborg Kommune vil sammen med erhvervslivet understøtte denne





udvikling ved sammen at gøre hinanden bedre og klogere. Ambitionen er at klæde hinanden på, så både kommune og virksomhed gøres bedre i stand til, at kunne udbyde og give tilbud på offentlige opgaver. Dette sker bedst gennem markeds- og branchedialoger før, under og efter udbud.

## Innovation

Nye løsninger på produkter og ydelser er vigtige for at skabe innovation og udvikling, som bidrager til vækst og beskæftigelse. Svendborg Kommune ønsker at fremme erhvervslivets muligheder for, at afprøve nye løsninger og sammen at kunne udvikle på de ydelser, som leveres til kommunen. F.eks. at det i nogle aftaler gøres muligt at indarbejde mulighed for at foretage udvikling og innovation undervejs i aftaleperioden.

Det kræver en tæt dialog med virksomhederne og at både kommune og virksomhed tør begive sig ud på nye veje og tage flere risici. Kun på den måde kan vi sammen udvikle vores hverdag til gavn for brugere, borgere og samfund.

## Målsætninger

- Fastholde et stærkt fokus på, at kommunens virksomheder kan byde på kommunale opgaver med fastholdelse af en eksisterende stærk lokal samhandel, og hvor det i muligt omfang tilstræbes at øge samhandlen, herunder hvor det kan bidrage til mere klimavenligt indkøb

- Sikre, at der altid foretages markedsdialog før udbud og fastlæggelse af grønne krav, samt medvirke til at klæde erhvervslivet bedre på i forhold til at kunne byde ind på offentlige opgaver
- Give rum til, at vores aftaler kan udvikle sig i aftaleperioden med værdi for både leverandør og kommune, samt være åben for afprøvning af nye løsninger

## Vi vil lykkes ved at

- Have fokus på opdeling af aftaler samt øge dialogen med erhvervslivet om mulighederne for at blive leverandør til det offentlige
- Altid at inddrage markedet før udbud og løbende at søge dialog med brancher og nye virksomheder omkring nyskabende produkter og løsninger
- Udvikle og afprøve innovationsklausuler i vores aftaler og gennem dialog med det lokale erhvervsliv være prøvebane for nye løsninger



# Bilag 1

## Retningslinjer for udbud af varer og tjenesteydelser

### Formål og organisering

Udbud og Kontraktstyring varetager planlægning, koordinering og udførelse af udbud af varer og tjenesteydelser. Dette sker i samarbejde med afdelinger, fagpersoner og indkøbere fra fagområderne og den øvrige organisation.

### Lovgrundlag

Udbudsloven med tilhørende bekendtgørelser og Indkøbs- og Udbudspolitikken.

### Principper for udbud

Udbud planlægges og designes ud fra Udbudslovens rammer og hvor Indkøbs- og Udbudspolitikens 4 fokusområder tænkes ind.

Udbudspligtige områder, herunder områder der udbydes i fællesskab med andre, søges om muligt opdelt så mindre og lokale virksomheder kan byde på opgaven, men sker i en samlet afvejning overfor Indkøbs- og Udbudspolitikens øvrige fokusområder.

På indkøbsområder som ikke er udbudspligtige søges aftaler indgået med lokale virksomheder under overholdelse af Indkøbs- og Udbudspolitikens 4 fokusområder.

Lokale virksomheder kan afhængigt af indkøbsområder være virksomheder fra selve Svendborg Kommune eller være virksomheder som kommer fra et lidt større geografisk opland som fx Fyn.

Svendborg Kommune benytter af hensyn til værdierne og principperne i Indkøbs- og Udbudspolitikken alle frivillige udelukkelsesgrunde, jf. Udbudsloven.

Arbejdsklausuler og sociale klausuler finder anvendelse, jf. særskilte retningslinjer.

Ved indkøb af restaurationsydelser over 10.000 kr. gælder arbejdsklausulen og der må derfor kun indgås aftaler med fx cafeer, restauranter, hoteller og cateringvirksomheder som er registreret på Svendborg Kommunes leverandørliste. Ordningen gælder eksempelvis ved levering af forplejning under afholdelse af arrangementer, døgnseminarer, temadage og lign. Godkendte leverandører findes på Svendborg Kommunes intranet.

CSR-bilag om FN's Global Compact principper benyttes på alle kontrakter der overstiger EU's tærskelværdi.

Gæld til det offentlige overstigende 100.000 kr. accepteres ikke.



Figur 1 – Beløbsgrænser for udbud af varer og tjenesteydelser (2024-2025)

Beløbsgrænse (DKK)	Udbudsform	Antal inviterede
0 > - < 500.000	Direkte tildeling / tilbudsindhentning	1-3
500.000 > - < 1.644.638	Tilbudsindhentning / offentlig annoncering	3-4, alternativt offentlig annoncering
> 1.644.638	EU-udbud, jf. Udbudslovens II	Offentlig annoncering
> 5.581.350	EU-udbud, jf. udbudslovens afsnit III	Offentlig annoncering

De nævnte beløbsgrænser vurderes i forhold til en 4-årig periode, jf. udbudsreglerne

Indgåelse af aftaler og kontrakter skal altid foregå på markedsvilkår og med overholdelse af principperne om saglighed, ligebehandling, forsvarlig økonomisk forvaltning og proportionalitet.

### **Åbenhed og dialog**

Kommende udbud annonceres på Svendborg Kommunes leverandørportal via offentliggørelse af løbende udbudsplan. Forud for egne udbud og aftaler søges der altid dialog med markedet. Herudover prioriteres en løbende dialog med lokale virksomheder om adgangen til at kunne byde på kommunale opgaver og til i samarbejde at udvikle vækst for kommune og erhvervsliv.



# Bilag 2

## Retningslinjer for udbud af byggeri og anlæg, driftskontrakter samt tilknyttede rådgiverydelser

### Formål og organisering

Center for Ejendomme og Teknisk Service varetager planlægning, koordinering og udførelse af udbud af byggeri og anlæg samt tilknyttede rådgiverydelser.

Større driftskontrakter, herunder bl.a. vejvedligeholdelse, vintertjeneste, grønne områder og rengøring, udarbejdes og udbydes i samarbejde med Udbud og Kontraktstyring.

### Lovgrundlag

Udbudsloven med tilhørende bekendtgørelser, Tilbudsloven samt Indkøbs- og Udbudspolitikken

### Principper for udbud og kontraktvilkår

Ved udbud af byggeri og anlæg foretages dette ud fra Tilbudslovens rammer, og hvor Indkøbs- og Udbudspolitikens 4 fokusområder tænkes ind.

Invitation til tilbudsgivning (indbudt licitation og underhåndsbud) sker på baggrund af følgende principper:

- Nødvendig faglighed og kompetencer til udførelse af opgaven
- Erfaring med virksomheden
- At nystartede virksomheder også løbende gives mulighed for at byde på opgaver
- Lokale virksomheder prioriteres, men hvor udenbys virksomheder løbende inviteres med afhængigt af opgavens størrelse
- Rotation blandt de inviterede således der sikres en løbende blandet konkurrence

Opgaver udbydes som udgangspunkt altid i fagentreprise. Ved mere komplekse og større projekter som nødvendiggør en mere effektiv styring kan hoved- eller totalentreprise benyttes.

Indbudte virksomheder skal være godkendt på Svendborg Kommunes leverandørliste og udbud gennemføres digitalt via udbudssystem.

Større driftskontrakter søges om muligt opdelt, men sker i en afvejning i forhold til økonomi og kontraktstyring.

Rådgiverydelser udbydes jf. principperne for udbud af varer og tjenesteydelser.



Figur 2 – Beløbsgrænser for udbud af byggeri og anlæg.

<b>Udbud af bygge- og anlægsopgaver – tærskelværdier 2024 - 2025</b>			
<b>Beløbsgrænse (DKK)</b>	<b>Udbudsform</b>	<b>Antal inviterede</b>	<b>Lokalandel</b>
0 > - < 100.000	Direkte tildeling / underhåndsbud	<p>Ved bygningsvedligeholdelse (akut som planlagt) benyttes bygningens sædvanlige håndværkere, dog med løbende afprøvning af andre håndværkere.</p> <p>I øvrige sager kan der tildeles direkte til en entreprenør/håndværker, med mindre det vurderes fordelagtigt at udbyde til 2-3.</p> <p>Det anbefales altid at prisafprøve hvis usikkerhed om markedsprisen.</p>	Som udgangspunkt altid en lokal hvis kompetence tilstede
100.000 > - < 300.000	Direkte tildeling / underhåndsbud	<p>Ved bygningsvedligeholdelse (planlagt) inviteres 2, heraf bygningens sædvanlige håndværker.</p> <p>I øvrige sager kan der tildeles direkte til en entreprenør/håndværker, med mindre det vurderes fordelagtigt at udbyde til 2-3.</p> <p>Det anbefales altid at prisafprøve hvis usikkerhed om markedsprisen.</p>	Som udgangspunkt altid lokale hvis kompetencer tilstede



Figur 2 – Beløbsgrænser for udbud af byggeri og anlæg.

<b>Udbud af bygge- og anlægsopgaver – tærskelværdier 2024 - 2025</b>			
<b>Beløbsgrænse (DKK)</b>	<b>Udbudsform</b>	<b>Antal inviterede</b>	<b>Lokalandel</b>
300.000 > - < 3.000.000		Ved underhåndsbud inviteres altid 3 bydende og max. 4, hvoraf 1 er udenbys.	Som udgangspunkt altid lokale hvis kompetencer tilstede, dog skal min. 1 udenbys inviteres med hvis bud fra 4.
3.000.000 > - < 41.212.688	Indbudt eller offentlig licitation	Ved indbudt licitation inviteres 5-7 bydende.	Som udgangspunkt lokale hvis kompetence tilstede, dog skal min. 1 udenbys altid inviteres med.
41.212.688 >	EU-udbud	Offentligt	Offentlig annoncering



Indgåelse af aftaler og kontrakter skal altid foregå på markedsvilkår og med overholdelse af principperne om saglighed, ligebehandling, forsvarlig økonomisk forvaltning og proportionalitet.

Der stilles som udgangspunkt først krav om garantistillelse på en byggesag når den overstiger 1 mio. kr.

Svendborg Kommune følger AB18/ABR18/ABT18-systemet bortset fra enkelte vedtagne afvigelser og præciseringer. I særligt store og komplekse projekter kan der foretages tilpasninger som kræver andre forbehold og afvigelser fra AB-systemet.

Arbejdsklausuler og sociale klausuler finder anvendelse, jf. særskilte retningslinjer.

CSR-bilag om FN's Global Compact principper benyttes på kontrakter der overstiger EU's tærskelværdi.

Gæld til det offentlige overstigende 100.000 kr. accepteres ikke.

### **Åbenhed og dialog**

Kommende opgaver annonceres via udbudsplan på Svendborg Kommunes leverandørportal.

Udbudte opgaver over 50.000 kr. offentliggøres med valgt leverandør på leverandørportalen. Der afholdes årligt håndværker- og rådgivermøder for at fremme dialogen med det lokale erhvervsliv. Herudover prioreres en løbende dialog med lokale virksomheder om adgangen til at kunne byde på kommende opgaver og til i samarbejde at udvikle vækst for kommune og erhvervsliv.

Nye virksomheder opfordres altid til at kontakte Center for Ejendomme og Teknisk Service omkring mulighederne for at blive leverandør til kommunen.

# Bilag 3

## Retningslinjer for anvendelse af arbejdsklausuler i Svendborg Kommune

### 1. Indledning

På foranledning af Udvalget for Miljø og Teknik ultimo 2012 blev administrationen bedt om, at se nærmere på muligheden for et fremtidigt krav i Svendborg Kommunes udbud om anvendelse af arbejdsklausuler, der sikrer arbejdstagerne på de vundne udbud løn- og ansættelsesforhold i henhold til dansk kollektiv overenskomst.

På den baggrund har Økonomi & Udbud udarbejdet retningslinjer for anvendelse af arbejdsklausuler i Svendborg Kommunes udbud. Retningslinjerne operationaliserer Svendborg Kommunes Indkøbs- og Udbudspolitik, hvor der fremgår sociale og etiske krav til leverandørerne.

Retningslinjerne er godkendt af Økonomiudvalget den 18. juni 2013 og gælder alle direktørområder i Svendborg Kommune.

### 2. Baggrund og formål

FN's ILO-konvention nr. 94 indeholder regler for anvendelse af arbejdsklausuler i offentlige kontrakter om bygge- og anlægsarbejder og tjenesteydelser. Konventionen omfatter ikke indkøb af varer.

Reglerne omhandler, at kontrakter omfattet af konventionen skal indeholde bestemmelser, der sikrer vedkommende arbejdere løn, arbejdstid og øvrige arbejdsvilkår, som ikke er mindre gunstige end dem, der gælder for arbejde af samme art inden for vedkommende fag eller industri på den egn, hvor arbejdet udføres. Danmark har ratificeret konventionen, men som udgangspunkt er det kun statslige kontrakter, der er pålagt anvendelse af arbejdsklausuler. Arbejdsministeriet opfordrede dog i cirkulæreskrivelse nr. 115 af 27/6 1990 til,

at også kommunale og regionale myndigheder optog tilsvarende arbejdsklausuler i bygge- og anlægsopgaver samt tjenesteydelsesopgaver.

Beskæftigelsesministeriet har i 2014 offentliggjort vejledning nr. 9472 af 30. juni om vejledning til cirkulære om arbejdsklausuler i offentlige kontrakter, der bl.a. uddyber og redegør for de nugældende internationale regler på området.

Svendborg Kommune ønsker rimelige vilkår for de medarbejdere hos leverandører, herunder underleverandører, som leverer ydelser til Svendborg Kommune. Indsættelse af arbejdsklausuler i Svendborg Kommunes udbud vil derfor bidrage til at mindske risikoen for ulig konkurrence og social dumping.

### 3. Omfattede kontrakter

#### 3.2.1 Bygge- og anlægsopgaver

Ved udførelse af bygge- og anlægsopgaver som Svendborg Kommune gennemfører, skal der som udgangspunkt altid indsættes en arbejdsklausul i kontrakten med den vindende tilbudsgiver. Indsættelse af en arbejdsklausul forudsætter, at der er gennemført en egnethedsvurdering af bygge- og anlægsopgaven, jf. de opstillede krav i punkt 4.

#### 3.2.2 Tjenesteydelser (herunder driftsopgaver)

Ved tjenesteydelser som Svendborg Kommune lovgivningsmæssigt er forpligtet til, at konkurrenceudsætte skal der som udgangspunkt altid indsættes en arbejdsklausul i kontrakten med den vindende tilbudsgiver. Herudover anvendes arbejdsklausulen på kontrakter og rammeaftaler når det vurderes formålstjenligt og sagligt. Dog kan visse typer af tjenesteydelser undtages





fra kravet, såfremt det vurderes, at en klausul ikke vil have nogen effekt grundet tjenesteydelsens karakter. Dette gælder bl.a. tjenesteydelser som konsulentbistand, finansielle tjenesteydelser og digitale tjenesteydelser.

Indsættelse af en arbejdsklausul forudsætter, at der er gennemført en egnethedsvurdering af tjenesteydelsesopgaven, jf. de opstillede krav i punkt 4.

#### **4. Egnethedsvurdering af den udbudte opgave**

Brug af arbejdsklausuler kræver i hvert enkelt tilfælde en individuel vurdering af den udbudte bygge- og anlægsopgave/tjenesteydelse om kontraktens karakter og omfang kan bære en arbejdsklausul.

Derfor skal der hver gang der overvejes brug af arbejdsklausul altid afvejes følgende hensyn:

- 1) Saglighed.** Arbejdsklausulen skal være sagligt begrundet, dvs. varetage et offentligt hensyn som Svendborg Kommune kan varetage.
- 2) Proportionalitet.** Arbejdsklausulen må ikke forpligte leverandøren ud over den konkrete kontrakt, og klausulen skal stå i et rimeligt størrelsesforhold til kontraktens omfang.

Det betyder f.eks., at forpligtelsen til at sikre løn- og arbejdsvilkår svarende som minimum til det, der følger af de danske overenskomster på området, alene må gælde de medarbejdere, som er beskæftiget på den vundne opgave. Klausulen må ikke udvides til at gælde for virksomheden generelt.

#### **5. Udbudsbetingelser og arbejdsklausuler**

Det er udbudsretligt en betingelse, at der i et udbud fremgår, hvilke vilkår tilbudsgiver forpligter sig på ved indgåelse af kontrakt. Derfor skal det tydeligt fremgå af udbudsmaterialet, herunder udbudsbekendtgørelsen ved EU-udbud, såfremt kontrakten indeholder en arbejdsklausul.

En indsat arbejdsklausul i kontraktudkastet vil være et minimumskrav for tilbudsgiver, og derfor må der ikke accepteres tilbud fra tilbudsgivere, der ikke accepterer klausulen eller tager forbehold for klausulen i sit tilbud.

Der må derfor som udgangspunkt heller ikke konkurreres på arbejdsklausuler. Det betyder, at arbejdsklausuler ikke må indgå i udbudsbetingelserne som en del af et udvælgelses- eller tildelingskriterium.

#### **6. Udformning af kontraktbestemmelser**

Arbejdsklausulen indsættes relevant sted i kontraktudkastet, der offentliggøres som en del af udbudsmaterialet.

Ved bygge- og anlægsarbejder skal kontraktbilag for arbejds- og uddannelsesklausuler anvendes.

# Arbejdsklausul vedrørende sikring af arbejdstagerrettigheder i forbindelse med arbejde udført for Svendborg Kommune

## Forpligtelsen

### 1.1 Løn og ansættelsesvilkår

Leverandøren forpligter sig til at sikre, at de ansatte, som Leverandøren og eventuelle underleverandører beskæftiger i Danmark med henblik på kontraktens opfyldelse, har løn (herunder særlige ydelser) og ansættelsesforhold, der ikke er mindre gunstige end de løn- og ansættelsesforhold, der gælder for arbejde af samme art i henhold til en kollektiv overenskomst indgået af de for det pågældende faglige områdes mest repræsentative arbejdsmarkedsparter i Danmark, og som gælder på hele det danske område.

For enkeltmandsvirksomheder, der udfører arbejde på medarbejderlignende vilkår med henblik på kontraktens opfyldelse, gælder samme krav vedrørende løn- og ansættelsesforhold, som nævnt ovenfor.

### 1.2 Ansættelsesforhold og identifikation

Leverandøren skal sikre, at den til enhver tid gældende ansættelsesbevislov, herunder krav om udlevering af ansættelsesbevis til ansatte, overholdes.

Leverandøren er endvidere ansvarlig for, at der i hele leverandørkæden kun anvendes ansatte med gyldig opholds- og arbejdstilladelse, og at de ansatte på forlangende kan dokumentere deres identitet ved fremvisning af gyldig billedlegitimation eller anden legitimation. Kommunen er berettiget til at tage billeder af de ansattes legitimation.

Leverandøren skal derudover sikre, at alle lønudbetalinger sker gennem et digitalt betalingssystem, f.eks. udbetaling via en banks betalingssystem.

### 1.3 Oplysning om underleverandører

Leverandøren er forpligtet til at orientere Kommunen om brugen af underleverandører,

inden underleverandørerne anvendes til at udføre arbejde til opfyldelse af kontrakten.

Orienteringen foretages ved elektronisk indberetning i Kommunens aftalestyringssystem, alternativt pr. mail såfremt aftalen ikke er indgået digitalt. Leverandøren skal oplyse underleverandørens navn, cvr.nr. og kontaklinformation, samt hvornår underleverandøren forventes at udføre arbejde på kontrakten.

### 1.4 Ophold på arbejdsstedet

Leverandøren er til enhver tid underlagt Kommunens instruktioner om ophold på arbejdsstedet. Kommunen kan udstikke instruktioner om f.eks. forbud mod overnatning på arbejdsstedet m.v.

## 2. Dokumentation

### 2.1 Dokumentation for overholdelse af forpligtelsen

Leverandøren bærer bevisbyrden for, at forpligtelsen jf. klausulens afsnit 1, er overholdt.

Kommunen kan anmode om at se dokumentation for Leverandørens overholdelse heraf.

Kommunen kan anmode Leverandøren om at fremsende relevant dokumentation for alle ansatte i hele leverandørkæden.

Relevant dokumentation skal for hver enkelt ansat omfatte:

- Ansættelsesbevis- eller kontrakt
- Lønsedler med kontonummer for udbetaling af lønnen
- Dokumentation for digital udbetaling af løn f.eks. udskrift fra bank
- Timesedler/tidsregistrering med start- og sluttidspunkter de enkelte dage samt angivelse af, hvornår der er udført arbejde for Kommunen
- E-indkomstkvitteringer fra SKAT eller tilsvarende, hvis medarbejderne svarer SKAT i udlandet
- Dokumentation for pensionsindbetaling
- Dokumentation for indbetaling af feriepenge/feriegodtgørelse
- Evt. opholds- og arbejdstilladelser



Kommunen kan derudover anmode Leverandøren om at fremsende andre dokumenter, f.eks. lejekontrakter, lokalaftaler, virksomhedsoverenskomster, RUT-registrering, dokumentation for gyldig arbejdsskadeforsikring med videre.

Leverandøren er forpligtet til at opbevare al relevant dokumentation i kontraktens løbetid og 12 måneder efter kontraktens udløb.

Såfremt Leverandøren ikke fremsender retvisende dokumentation for en eller flere ansatte er Kommunen nødsaget til at foretage et skøn over medarbejdernes løn- og ansættelsesforhold. Leverandøren skal i denne situation tåle, at dette skøn bliver lagt til grund for konklusion af kontrollen, herunder sanktionering, jf. afsnit 3.

#### *Frist*

Dokumentationen skal fremsendes på engelsk eller dansk og være Kommunen i hænde senest **5 hverdage** efter anmodningens modtagelse.

### **2.2 Redegørelse**

Leverandøren skal efter anmodning fra Kommunen fremsende en redegørelse for, hvordan Leverandøren har sikret overholdelse af Arbejdsklausulen.

Redegørelsen skal som minimum indeholde oplysning om, hvilken referenceramme Leverandøren har anvendt i forbindelse med fastsættelse af de ansattes løn- og arbejdsvilkår, herunder arbejdstid, overtidsbetaling og lønsatser. Desuden skal Leverandøren redegøre for boligforhold samt transport og forplejning, når dette er en del af arbejdsgiverens ansvar.

Såfremt Leverandøren anvender underleverandører, skal redegørelsen indeholde tilsvarende

oplysninger vedrørende underleverandørernes ansatte.

Redegørelsen skal desuden indeholde oplysning om, hvordan Leverandøren har sikret, at underleverandører kender, forstår og implementerer arbejdsklausulen.

Kommunen kan i den konkrete sag anmode Leverandøren om at uddybe andre relevante forhold.

#### *Frist*

Redegørelse skal fremsendes på engelsk eller dansk og være Kommunen i hænde senest **10 hverdage** efter anmodningens modtagelse.

### **2.3 Videregivelse af oplysninger**

Kommunen kan i overensstemmelse med gældende regler om databeskyttelse og efter en konkret vurdering videregive oplysninger, som tjener som dokumentation for overholdelse af kravene i Arbejdsklausulen, jf. afsnit 2, til SKAT, Arbejdstilsynet, politiet eller andre relevante myndigheder, hvis videregivelsen vurderes at være af væsentlig betydning for myndighedernes virksomhed.

### **2.4 Persondata**

Leverandøren skal ikke anonymisere den dokumentation, som fremsendes til Kommunen. Det er af væsentlig betydning for Kommunens kontrol, at de enkelte medarbejdere, som dokumentationen vedrører, kan identificeres.

Kommunen gør opmærksom på, at Leverandøren har pligt til af egen drift at overholde de databeskyttelsesretlige regler, herunder til at overholde oplysningspligten overfor medarbejderne.



### 3. Sanktioner

Leverandørens eller underleverandørers væsentlige overtrædelser af Arbejdsklausulen betragtes som en væsentlig overtrædelse af kontrakten og medfører, at Kommunen har mulighed for at ophæve kontrakten helt eller delvist.

Ved væsentlige overtrædelser forstås f.eks. grove eller gentagne overtrædelser af Arbejdsklausulens bestemmelser i afsnit 1 og 2. Til gentagne overtrædelser henregnes også en flerhed af overtrædelser, der konstateres på denne kontrakt og andre kontrakter mellem parterne.

Såfremt Leverandøren ifalder nedenstående sanktioner, fritages denne ikke for pligten til at opfylde kontrakten.

Hvis en underleverandør overtræder Arbejdsklausulens afsnit 1, er Leverandøren ansvarlig for at sikre, at underleverandøren retter op på forholdene. Såfremt underleverandøren groft eller gentagne gange overtræder Arbejdsklausulens afsnit 1, kan Kommunen kræve, at Leverandøren ophører med at anvende den pågældende underleverandør til opfyldelse af kontrakten. Dette berettiger ikke Leverandøren til kompensation, erstatning eller forlængelse af kontraktens tidsfrister.

#### 3.1 Sanktioner for manglende overholdelse af forpligtelsen i afsnit 1

##### 3.1.1 Efterbetaling

Har ansatte ikke haft løn og ansættelsesforhold, som er i overensstemmelse med forpligtelsen i afsnit 1.1, er Leverandøren forpligtet til at sikre, at der efter Kommunens anvisning sker efterbetaling til de ansatte inden for en af Kommunen fastsat frist, og at der rettes op på forholdene fremadrettet.

Kommunen er berettiget til at tilbageholde vederlag til Leverandøren til sikkerhed for efterbetaling

og/eller med henblik på at tilgodese berettigede krav fra Leverandørens eller underleverandørers ansatte.

Såfremt, der ikke sker efterbetaling til de relevante ansatte indenfor den af Kommunen fastsatte frist, tilfalder det tilbageholdte vederlag Kommunen endeligt.

#### 3.1.2 Bod for manglende overholdelse af forpligtelsen i afsnit 1

Ved overtrædelse af klausulens afsnit 1 ifalder Leverandøren en bod på kr. 1.000 pr. overtrædelse pr. påbegyndt arbejdsdag på projektet.

Til belysning af, hvad der udgør én overtrædelse, fremhæves nedenstående eksempler:

- Hver ansat, der ikke har modtaget en overenskomstlignende løn eller andre af de i afsnit 1 nævnte forhold, udgør én overtrædelse.
- Hver underleverandør, som Leverandøren ikke rettidigt har orienteret om, jf. afsnit 1.3, udgør én overtrædelse.

Ved "påbegyndt arbejdsdag" forstås de dage, hvor den ansatte/underleverandøren, i forhold til hvilken der konstateres overtrædelser af afsnit 1, har udført arbejde på projektet.

Bodsbeløbet kan modregnes i Leverandørens vederlag.

#### 3.2 Bod for manglende overholdelse af forpligtelsen i afsnit 2

Leverandøren ifalder bod ved overtrædelse af klausulens afsnit 2, hvis Leverandøren ikke fremsender redegørelse eller retvisende dokumentation indenfor de i afsnit 2.1 og 2.2 angivne frister eller hvis Leverandøren helt undlader at fremsende hele eller dele af den forespurgte dokumentation/redegørelse.

Boden udgør kr. 1.000 pr. ansat og/eller redegørelse pr. påbegyndt hverdag, indtil Leverandøren har



imødekommet Kommunens anmodning. Bodsbeløbet kan modregnes i Leverandørens vederlag.

Der kan maksimalt påløbe bod for forsinket dokumentation og/eller redegørelse i 2 måneder efter fristen/fristernes udløb. Herefter er Kommunen berettiget til at foretage et skøn over løn- og ansættelsesforhold med henblik på sanktionering for overtrædelse af afsnit 1, jf. afsnit 2.1 in fine.

### **3.3 Mulighed for nedskrivning af bod**

Kommunen kan undtagelsesvis vælge at nedsætte en bod, såfremt forholdene konkret taler herfor. Kommunen vil i den forbindelse lægge vægt på overtrædelsens karakter og omfang, Leverandørens mulighed og indsats for at forebygge overtrædelser af den pågældende karakter, Leverandørens medvirken til at bringe overtrædelsen til ophør samt Leverandørens efterlevelse af krav om efterbetaling.

### **3.4. Sanktioner ved Entreprenørens og/eller underentreprenørers overtrædelse af klausulens afsnit 1 og/eller afsnit 2**

Såfremt Leverandøren og/eller dennes underleverandører overtræder klausulens afsnit 1 og/eller afsnit 2, er Kommunen berettiget til at bestemme, at Leverandøren og/eller dennes underleverandører afskæres fra, at opnå fremtidige kontrakter udbudt i underhåndsbud eller indbudt licitation samt at kunne godkendes som underleverandør, i en tidsafgrænset periode eller indtil det er dokumenteret, at det pågældende forhold er bragt i orden.

Ved konkret fastsættelse af tidsperiode vil der lægges vægt på følgende:

- Kontraktens genstand og størrelse
- Overtrædelsens karakter og omfang
- Leverandørens egen medvirken til at bringe overtrædelsen til ophør.

Sanktionen kan beslattes uafhængigt af sanktionerne i afsnit 3.1-3.2.

### **4. Kontrolforanstaltninger**

Kommunen eller en af denne udpeget kontrolenhed vil i kontraktens løbetid kunne gennemføre forskellige kontrolforanstaltninger for at sikre overholdelse af Arbejdsklausulen, f.eks. ved at foretage uanmeldte besøg på arbejdsstedet.

### **5. Håndhævelse**

Der gennemføres løbende en effektiv kontrol i forhold til, at sikre kontrol med at Svendborg Kommunes arbejdsklausul overholdes. Kontrollen gennemføres i samarbejde med Den Fælles Fynske Kontrolenhed, der som udgangspunkt foretager den opsøgende kontrol hos leverandører og entreprenører samt foretager egentlige kontrolforanstaltninger med udgangspunkt i arbejdsklausulens bestemmelser, jf. afsnit 2 og 4.

Kontrollen er derfor dels opsøgende i forhold til at sikre en dialog med leverandører og entreprenører om arbejdsklausulens forpligtelser, omfang og sanktioner, og dels udførende i forhold til gennemførelse af egentlige kontroller, herunder indhentning af dokumentation samt fysiske kontrolbesøg.

Afgørelser om konkrete sanktioner, jf. arbejdsklausulens afsnit 3, gennemføres alene af Svendborg Kommune.

Økonomiudvalget  
Den 18. juni 2013

*Revideret og godkendt, d. 12. marts 2024*

# Bilag 4

## Retningslinjer for anvendelse af sociale klausuler i Svendborg Kommune

### 1. Indledning

Retningslinjer for anvendelse af uddannelsesklausuler på Svendborg Kommunes opgaver blev første gang vedtaget d. 18. juni 2013 af Økonomiudvalget på baggrund af ønske om, at Svendborg Kommune skulle bidrage til skabelsen af flere praktikpladser ved hjælp af krav hertil på kommunalt udbudte opgaver.

Efter brug af retningslinjerne igennem fem år har der vist sig et behov for en revision, da retningslinjernes oprindelige udformning betyder, at uddannelsesklausuler fremadrettet kun i meget begrænset omfang vil kunne finde anvendelse, og at de indtil nu anvendte krav kun har medført en begrænset effekt i forhold til skabelsen af nye praktikpladser. Revisionen af retningslinjerne er samtidig foretaget på baggrund af ønske fra og efter dialog med håndværker- og industriorganisationerne samt faglige organisationer, om en langt mere udbredt brug af krav til lærlingebeskæftigelse på Svendborg Kommunes opgaver.

Denne revision er mundet ud i en ny model for krav til lærlinge på kommunale opgaver. Udgangspunktet er, at entreprenører og håndværkere skal have lærlinge på de opgaver, der løses for Svendborg Kommune og hvor der indenfor faget er mulighed for at uddanne sig.

I perioder hvor det ikke er muligt at rekruttere nye lærlinge træder alternativt socialt hensyn ind, hvor det er muligt at byde på kommunale opgaver, såfremt enten virksomheden indgår aftale om beskæftigelse af ledig borger som er job- eller aktiveringsparat eller at virksomheden påtager sig forpligtelse til at varetage praktik af unge som er i andet uddannelsesforløb, der ikke falder indenfor Erhvervsuddannelsesloven. I 2024 er det som føl-

ge af vedtagelse af ny Indkøbs- og Udbudspolitik besluttet at udvide lærlingemodellen således, at der også gives adgang til kommunale opgaver hvis man beskæftiger FGU- eller IGU-elever eller job- eller aktiveringsparate i det tilfælde, at det ikke er muligt at rekruttere faglærlinge.

Retningslinjerne henvender sig til administrationens brug af uddannelses- og øvrige sociale klausuler (tilsammen Svendborg Kommunes sociale klausuler) på kommunale opgaver, der skal udbydes. Uddybende vejledning til brug for rådgivere fremgår af bilag 5, herunder beregning af lærlingepotentiale på større opgaver.

### 2. Definition og formål

En uddannelsesklausul er en blandt flere såkaldte sociale klausuler, som er blevet udbredt i de senere år. En social klausul er et vilkår overfor den leverandør der vinder et udbud, og som indebærer en nærmere social forpligtelse for leverandøren. En uddannelsesklausul kan f.eks. forpligte en entreprenør til, at et bestemt antal af de personer, der anvendes til at opfylde den udbudte kontrakt, skal være personer i lærlingeforløb, dvs. i en form for erhvervsuddannelse, hvor der både indgår skoleophold og praktikplads på en virksomhed.

Det primære mål med uddannelsesklausulerne er at skaffe praktikpladser i forbindelse med erhvervsuddannelser inden for virksomhedens faglige område, dvs. f.eks. tømrere, malere, elektrikere og vvs. Flere praktikpladser kan bidrage til at flere unge får en uddannelse. Uddannelsesklausuler kan dog også omfatte krav til praktikanter eller elever indenfor andre fagområder. Det gælder ex unge som er under uddannelse på den forberedende grunduddannelse FGU eller integrationsgrunduddannelsen IGU.





Øvrige sociale klausuler anvendes som udgangspunkt, hvor lærlingebeskæftigelse eller beskæftigelse af øvrige unge uddannelsesgrupper ikke er mulig, og hvor der i stedet kan stilles krav om beskæftigelse af ledige eller særlige grupper af ledige. Beskæftigelse af ledige på kommunalt udbudte opgaver kan bidrage til, at flere ledige får genskabt en tilknytning til arbejdsmarkedet eller på sigt kommer i ordinær beskæftigelse.

### 3. Anvendelsesområde

#### 3.1 Målgruppe for uddannelsesklausulerne

Uddannelsesklausulen pålægger som udgangspunkt virksomhederne at beskæftige lærlinge på de kommunale bygge- og anlægsopgaver eller tjenesteydelsesopgaver.

Målgruppen for uddannelsesklausulerne er primært personer i lærlingeforløb. Ved personer i lærlingeforløb forstås:

*Arbejdstagere med hvem leverandøren indgår eller har indgået en uddannelsesaftale i henhold til lov om erhvervsuddannelser, eller som er omfattet af en lignende ordning i et andet EU-land*

Reglerne omfatter de udførende fag, eksempelvis tømrer, murer, maler, elektriker o. lign., og således ikke de tilknyttede rådgiverydelse eller leverandørens øvrige omkostninger og administrationen af aftalen. Reglerne er ligeledes ikke gældende for leverancer, herunder eksempelvis materialer, der indkøbes eller produceres på fabrik, uanset om dette sker i Danmark eller i udlandet.

Såfremt der indenfor bestemte fag eller i visse perioder ikke er muligt at rekruttere lærlinge på en erhvervsuddannelse, kan forpligtelsen til at opfylde uddannelsesklausulen ske ved i stedet, at

indgå en aftale om virksomhedspraktik af en ung som er under uddannelse på den forberedende grunduddannelse (FGU), virksomhedspraktik af en elev på integrationsgrunduddannelsen (IGU) eller ved at indgå aftale med Jobcenter Svendborg om beskæftigelse af en job- eller aktiveringsparat.

### 3.2 Omfattede aftaler og kontrakter

#### 3.2.1 Generelle principper for krav om lærlinge, øvrige uddannelsespraktikanter samt ledige på bygge- og anlægsopgaver

Svendborg Kommune benytter som oftest udbudsformerne underhåndsbud og indbudt licitation, hvor der via leverandørlisten inviteres virksomheder indenfor de respektive fag. Leverandørlisten er tilgængelig via [www.comdia.dk/svendborgkommune](http://www.comdia.dk/svendborgkommune)

På leverandørlisten tager den enkelte virksomhed stilling til om der er lærlinge ansat i virksomheden, hvilket via rubrik 1 erklæres tro-og-love. Virksomheden forpligter sig samtidig til at holde erklæringen ajour i den tid virksomheden står anført på leverandørlisten. Dvs. hvis en lærlingeansættelse ophører, og der ikke ansættes en ny, skal erklæringen om aktuel lærlingebeskæftigelse fjernes og der tages stilling til en af nedenstående valgmuligheder.

Virksomheder der på nuværende tidspunkt ikke har lærlinge beskæftiget, da det ikke er muligt at rekruttere lærlinge, men som i stedet enten har indgået aftale om virksomhedspraktik af en FGU-elev/IGU-elev eller som beskæftiger eller ønsker at indgå aftale med Jobcenter Svendborg om beskæftigelse af job- eller aktiveringsparat, kan tro-og-love erklære dette via rubrik 2.

Dokumentation for ikke-mulighed rekruttering af lærlinge skal til enhver tid dokumenteres via erhvervsskole overfor Svendborg Kommune.

Virksomheder der ikke har lærlinge ansat, beskæftiger FGU- eller IGU-praktikanter eller job- eller aktiveringsparate, og som ikke ønsker at beskæftige disse grupper, afkrydser dette i særskilt rubrik 3.

Følgende principper er gældende ved krav om beskæftigelse af lærlinge, eller alternativt praktikanter/ledige, på kommunale opgaver:

- Hovedparten af opgaven skal bestå af fagrelevant arbejde og opgaven skal være egnet til lærlingebeskæftigelse, hvilket vurderes af faglig bestiller hos Svendborg Kommune. På opgaver hvor dette vurderes opfyldt inviteres virksomheder, i henhold til valgt udbudsform indenfor det pågældende fag via leverandørlisten og som tro-og-love erklærer, at have lærlinge ansat eller som kan fremvise aftale om kommende lærlingeansættelse, til at afgive tilbud på opgaven (rubrik 1).
- Indenfor brancher hvor det i visse perioder ikke er muligt at rekruttere lærlinge og der kun er få virksomheder som kan opfylde rubrik 1, inviteres ligeledes virksomheder som opfylder kravet om beskæftigelse af FGU- eller IGU-praktikanter eller job- eller aktiveringsparate, jf. rubrik 2.

- Såfremt en virksomhed under rubrik 1 eller 2 som har vundet en kommunal opgave, men ikke kan dokumentere aftale med lærlinge/FGU/IGU-praktikant eller som ikke ønsker at indgå aftale med den job- eller aktiveringsparate som Jobcenter Svendborg anviser, afvises virksomheden og der går videre til næste bydende, der efterlever de fastsatte krav.
- For at kunne tildeles vunden opgave ved Svendborg Kommune skal virksomhedens aftale med lærling, FGU-praktikant/IGU-elev eller ledig være indenfor det fag som opgaven vedrører og den pågældende skal kunne tilknyttes den vundne opgave.
- Opgaver hvor en lille del af den samlede opgave reelt kunne udføres en af lærling som fagrelevant arbejde, undtages.
- Opgaver hvor Svendborg Kommune har et umiddelbart og akut behov for opgaveløsning undtages.

### **3.2.2 Bygge- og anlægsopgaver under 3 mio. kr.**

På mindre bygge- og anlægsopgaver under 3 mio. kr. som Svendborg Kommune udbyder, gælder følgende regler for krav, dokumentation og kontrol til lærlingebeskæftigelse inddelt efter opgavestørrelse:



<b>Opgavestørrelse</b>	<b>Krav</b>	<b>Dokumentation</b>	<b>Kontrol</b>
< 50.000 kr. (ex udgifter til materialer, værktøj mv.)	Ingen til lærlinge	Ingen	Ingen
50.000 kr. - 299.999 kr. (ex udgifter til materialer, værktøj mv.)	Krav om tilknyttet lærling på vunden opgave, alternativt beskæftigelse af FGU- eller IGU-praktikant eller job- eller aktiveringsparat.  Vilkår fremgår af leverandørliste.	Som udgangspunkt ingen. Svendborg Kommune kan dog kræve gyldig uddannelsesaftale/praktikaftale/aftale med Jobcenter Svendborg fremsendt ved evt. tvivl om kravoverholdelse.	Midlertidig udelukkelse fra leverandørlisten i tilfælde af manglende lærling, praktikant eller ledig.
300.000kr. – 2,99 mio. kr. (ex udgifter til materialer, værktøj mv.)	Krav om tilknyttet lærling på vunden opgave, alternativt beskæftigelse af FGU- eller IGU-praktikant eller job- eller aktiveringsparat  På større opgaver med stor andel af fagrelevant arbejde stilles krav om tilknytning af flere lærlinge  Vilkår fremgår af leverandørliste samt aftale/kontrakt.	Gyldig uddannelsesaftale / praktikaftale / aftale med Jobcenter Svendborg fremsendes ved vunden opgave.	Bod i forhold til manglende tilknytning af lærling, praktikant eller ledig.  Midlertidig udelukkelse fra leverandørlisten i tilfælde af manglende lærling, praktikant eller ledig.



### 3.2.3 Bygge- og anlægsopgaver over 3 mio. kr.

På større bygge- og anlægsopgaver omkring eller

over 3 mio.kr. gælder følgende regler for krav, dokumentation og kontrol til lærlingebeskæftigelse:

Opgavestørrelse	Krav	Dokumentation	Kontrol
Ca. 3 mio. – 100 mio. kr.	Konkret lærlingepotentiale beregnes af rådgiver med udgangspunkt i maksimering af lærlingepotentialet. Der kræves på opgaven et konkret antal lærlinge årsværk/timeantal beskæftiget.	Fremsendelse af gyldige uddannelsesaftaler, beskæftigelsesplan for projektet, opfølgning på byggemøder m.v.	Bod såfremt krav til årsværk/timeandel ikke opfyldes.  Evt. midlertidig udelukkelse fra leverandørlisten i tilfælde af manglende opfyldelse af krav.





Er udbuddet egnet til at indeholde krav om uddannelsesklausul, vurderes det som udgangspunkt muligt at beskæftige min. 10 % lærlinge af det samlede timetal for faglærte, der anvendes til at opfylde kontrakten. Kravet skal være højere såfremt potentialet er tilstede. Der må dog ikke stilles krav om beskæftigelse af et forholdsvis større antal lærlinge, end der sædvanligvis er mulighed for at beskæftige på opgaven. Det fastsatte krav kan opfyldes af entreprenøren ved benyttelse af allerede ansatte lærlinge samt nyansatte lærlinge. Fremgangsmåde til beregning af lærlingeandel fremgår af bilag 5 – rådgivervejledning, og skal benyttes af Svendborg Kommunes tilknyttede rådgiver.

Tilsvarende kan kravet frafalde eksempelvis for opgaver eller delopgaver, der kræver specialistviden, og dermed ikke hensigtsmæssigt muliggør beskæftigelse af lærlinge. Her kan i stedet, såfremt opgaven er egnet hertil, indsættes et krav om beskæftigelse af ledige.

### **3.2.4 Tjenesteydelser (herunder driftsopgaver)**

Ved tjenesteydelser (herunder driftsopgaver) som Svendborg Kommune lovgivningsmæssigt er forpligtet til at konkurrenceudsætte i EU-udbud skal der konkret tages stilling til brugen af uddannelsesklausuler.

Det er i første omgang vigtigt at tage stilling til, om den udbudte tjenesteydelse vedrører et fagområde, hvor der er erhvervsuddannelsespraktik (jf. erhvervsuddannelsesloven). Det er her relevant at kontakte Ungdommens Uddannelsesvejledning for en afklaring.

Ved vurdering af tjenesteydelsens omfang er følgende parametre anbefalede minimumskrav såfremt en uddannelsesklausul skal anvendes;

- Tjenesteydelsens varighed er 12 måneder eller mere og/eller
- Kontrakten har økonomisk en størrelse, der berettiger til enten 1) Krav om beskæftigelse af én eller flere lærlinge/praktikanter/elever eller 2) Krav om beskæftigelse af ledige indenfor en af målgrupperne, jf. pkt. 4.

### **3.2.5 Rammeaftaler (byggeri og anlæg samt tjenesteydelser)**

Ved rammeaftaler forpligter leverandøren sig til at gøre brug af et antal praktikanter/elever/lærlinge på den pågældende opgave. Det kan både være praktikanter/elever/lærlinge, der allerede er ansat i virksomheden eller nyansatte.

Krav til leverandøren i forbindelse med uddannelsesklausuler skal stå i forhold til de leverede ydelsers omfang. Eftersom der ikke garanteres mindstekøb under rammeaftaler, stilles der krav om efterlevelse af denne uddannelsesklausul i et omfang, svarende til den af leverandøren realiserede årlige omsætning under rammeaftalen.

Der stilles som udgangspunkt ikke krav om lærlinge/praktikanter/elever på rammeaftaler med årlig omsætning under 0,5 mio. kr. og udgangspunktet er herefter, at der stilles krav om beskæftigelse af én lærling/praktikant/elev pr. fastsat årligt omsætningsinterval, f.eks. én lærling ved 0,5-1,5 mio., to lærlinge ved 1,5-2,5 mio. osv. Kravet om beskæftigelse af lærlinge/praktikanter/elever kan kombineres eller erstattes med beskæftigelse af ledige, jf. pkt. 4, såfremt opgaven ikke er egnet til beskæftigelse af lærlinge, praktikanter eller elever.

### 3.2.6 Kontraktbestemmelser og vejledning

På mindre bygge- og anlægsopgaver under 300.000 kr. fremgår krav til forpligtelse om beskæftigelse af lærlinge, praktikanter eller ledige af leverandørlistens vilkår.

Ved krav om beskæftigelse af lærlinge, praktikanter eller ledige på opgaver overstigende 300.000 kr. og op til 2,99 mio. kr. benyttes bilag 6, Uddannelsesklausul 6a i de aftalte kontrakter, med mindre at der undtagelsesvist ikke er indgået skriftlig aftale om opgaven. Ved opgaver over 3 mio. kr. benyttes uddannelsesklausul 6b. Kontraktbestemmelserne kan justeres efter formål og den udbudte opgaves karakter.

Information samt opdateret oversigt over erhvervsuddannelser kan findes på Undervisningsministeriets hjemmeside og på Svendborg Erhvervsskoles hjemmeside – [www.uvm.dk](http://www.uvm.dk) og [www.sesg.dk](http://www.sesg.dk) samt telefon 7222 5700.

Information om mulighederne for indgåelse af praktikaftaler med elever fra den forberedende grunduddannelse kan findes på FGU 's hjemmeside <https://fgusydogmidtfn.dk/> samt telefon 6222 4110.

Information om muligheder for indgåelse af praktikaftaler med elever fra integrationsgrunduddannelsen kan bl.a. findes på <https://tietgenskolen.dk/igu/> samt telefon 6545 2600.

### 4. Øvrige sociale klausuler

Såfremt en uddannelsesklausul omhandlende 10% lærlingebeskæftigelse vurderes vanskelig at opfylde i den udbudte kontrakt skal det vurderes, hvordan sociale hensyn på anden vis kan sikres i den udbudte opgave med andre sociale klausuler. Øvrige sociale klausuler er som udgangspunkt relevante på bygge- og anlægsopgaver, hvor mængden af fagrettet arbejde er lav eller som indeholder en høj specialiseringsgrad. Klausulerne kan dog ligeledes finde anvendelse på større tjenesteydelseskontrakter som f.eks. driftskontrakter indenfor vejområdet, det grønne område eller rengøringsområdet.

Det skal her overvejes hvorvidt der er mulighed for at opfylde 10 %-kravet med en kombination af både lærlinge og ledige i den udbudte kontrakt, såfremt det vurderes at være proportionalt med opgaven (f.eks. større bygge- og anlægsprojekter). Udformning og udmøntning af disse former for sociale klausuler der delvist eller slet ikke omfatter beskæftigelse af lærlinge aftales med Jobcenter Svendborg.

#### 4.1. Målgruppe for øvrige sociale klausuler

De øvrige sociale klausuler er rettet mod ledige og pålægger en entreprenør/leverandør, at beskæftige f.eks. langtidsledige, særlige grupper af ledige eller øvrige på særlige vilkår, som har svært ved at opnå beskæftigelse på normale vilkår, eller som har begrænsninger i arbejdsevnen.



Målgruppen for øvrige klausuler er ledige grupper, defineret som i det følgende:

En ledig defineres som: "en person, der tilhører en målgruppe, der er omfattet af lov om en aktiv beskæftigelsesindsats, og som kan ansættes i enten virksomhedspraktik, løntilskud, fleksjob eller anden lignende ordning i et andet EU-land".

Ved medarbejdere fra særlige grupper forstås: "arbejdstagere, der har været ledige i mere end 9 måneder i de sidste 12 måneder, og som a) kun vanskeligt kan opnå beskæftigelse på normale løn- og arbejdsvilkår, b) har begrænsninger i arbejdsevnen eller c) har været ude for ændringer i sine forhold, f.eks. i form af sygdom, arbejdsløshed eller samlivsophør, som bevirker, at vedkommende ikke har mulighed for at skaffe det nødvendige til sin egen eller familiens forsørgelse".

En medarbejder på særlige vilkår defineres som: "personer under 65 år med varige begrænsninger i arbejdsevnen, som ikke kan opnå eller fastholde beskæftigelse på normale vilkår på arbejdsmarkedet. Mulighederne for revalidering til beskæftigelse på normale vilkår skal være udtømte".

Det konkrete krav til beskæftigelse af ledige eller ledige fra særlige grupper på en konkret udbudt opgave, forudsætter en individuel vurdering i forhold til opgavens karakter og omfang. Antallet kan enten fastsættes ud fra en procentvis andel af det samlede antal beskæftigede på den udbudte opgave, eller et konkret antal beskæftigede alt efter opgavens størrelse, herunder på f.eks. rammeaftaler.

I udbud, hvor der stilles krav om beskæftigelse af lærlinge, kan entreprenøren såfremt det vurderes egnet, opfordres til også at tilbyde beskæftigelse af ledige eller særlige grupper af ledige. Ligeledes kan det vælges, at entreprenøren frivilligt tilbyder beskæftigelse af ledige mod ikke at kunne ifalde bod ved manglende overholdelse.

I særlige tilfælde hvor beskæftigelse af ledige heller ikke vurderes hensigtsmæssigt, kan der stilles andre former for sociale klausuler, f.eks. krav om en uddannelsespolitik hos entreprenøren.

Brug af øvrige sociale klausuler forudsætter ligeledes en egnethedsvurdering, jf. pkt. 5.

#### **4.2 Vejledning og kontraktbestemmelser**

Ved krav om beskæftigelse af ledige samt særlige grupper af ledige benyttes bilag 6, social klausul 6c eller 6d. Kontraktbestemmelserne kan justeres efter formål og den udbudte opgaves karakter.

Den endelige vurdering i forhold til anbefalet klausul, herunder en evt. kombinationsmodel, foretages af det ansvarlige fagområde i samarbejde med Udbud og Kontraktstyring og med bistand fra Virksomhedsservice i Jobcenter Svendborg, der kan kontaktes på telefon 6223 3810 eller **[jobservice@svendborg.dk](mailto:jobservice@svendborg.dk)**



## 5. Generelle overvejelser og hensyn ved brug af sociale klausuler

Brug af uddannelsesklausuler og øvrige sociale klausuler kræver en vurdering af den udbudte bygge- og anlægsopgave/tjenesteydelse i forhold til hvorvidt og i hvilken grad kontraktens karakter og omfang kan bære en uddannelsesklausul eller øvrig social klausul.

Følgende hensyn indgår derfor ved vurdering af krav til uddannelsesklausuler og øvrige sociale klausuler:

- 3) Objektivitet. Målgruppen for uddannelsesklausul / social klausul skal kunne afgrænses klart.
- 4) Saglighed. Uddannelsesklausulen / social klausul skal være sagligt begrundet, dvs. varetage et offentligt hensyn som Svendborg Kommune kan varetage.
- 5) Ikke-diskrimination. Uddannelsesklausulen / social klausul må ikke diskriminere udenlandske leverandører eller arbejdstagere. Der må derfor f.eks. ikke stilles krav om kun at beskæftige unge fra Svendborg Kommune.
- 6) Proportionalitet. Uddannelsesklausulen / den sociale klausul må ikke forpligte leverandøren ud over den konkrete kontrakt, og klausulen skal stå i et rimeligt størrelsesforhold til kontraktens omfang. Det betyder, at antallet af krævede lærlingepladser nøje skal overvejes i forhold til kontraktens omfang.
- 7) Eksportforbud. Kravene må alene stilles til opgaver/entrepriser, der udføres i Danmark.

## 6. Opfølgning og håndhævelse

På mindre bygge- og anlægsopgaver under 3 mio. kr. foretages der stikprøvekontrol i forhold til sikring af, at der er tilknyttet lærlinge, eller alternativt elever/praktikanter/ledige, på de opgaver som er vurderet egnet til lærlingebeskæftigelse og hvor virksomheden via leverandørlisten tro-og-love har erklæret, at beskæftige lærlinge, elever, praktikanter eller vil indgå aftale om beskæftigelse af ledig.

I forbindelse med større bygge- og anlægsprojekter over 3 mio. kr. skal entreprenøren dokumentere, at det krævede antal lærlinge eller ledige er beskæftiget på den aktuelle opgave. Dette sker ved, at entreprenøren bl.a. fremlægger en beskæftigelsesplan i forbindelse med opstart på projekter, der løbende opdateres undervejs i projektet, herunder ved bygge- og statusmøder.

Svendborg Kommune gennemfører i samarbejde med Den Fælles Fynske Kontrolenhed løbende kontrol med overholdelsen af de stillede uddannelses- og sociale klausuler. Kontrollen sker via besøg på byggepladser og øvrige arbejdspladser, hvor der er lærlinge, praktikanter og ledige tilknyttet projektet, og hvor kontrolenheden følger op på antallet, jf. kontrakten.

Ved tvivlsspørgsmål eller umiddelbart konstateret manglende overholdelse af klausulen udbedes der straks en redegørelse fra entreprenøren/leverandøren.

Såfremt entreprenøren/leverandøren til stadighed ikke kan dokumentere, at aftalen/klausulen er overholdt fremsendes påkrav til entreprenøren/leverandøren med betaling af bod på op til DKK 100.000 pr. manglende lærling og der kan i forlængelse heraf ved fortsat misligholdelse gøres brug af kontraktens øvrige misligholdelsesbestemmelser.

Ligeledes er det muligt midlertidigt at udelukke virksomheder fra leverandørlisten i tilfælde, hvor virksomheden ikke kan dokumentere beskæftigelse af lærlinge i sager, hvor det har været et krav for udførelsen af opgaven. Sanktionerne vurderes ud fra overtrædelsens karakter og grovhed.

Økonomiudvalget  
Den 17. april 2018

*Revideret og godkendt d. 12. marts 2024*



BORGER ERHVERV KOMMUNE



Hvor kan jeg få hjælp? Hvad koster det? Hvad kan jeg selv gøre?

Søg



### Svendborg Kommune Indkøbs- og Udbudspolitik 2024 - 2030

Læs mere



# Bilag 5

## Rådgivervejledning – Brug af Svendborg Kommunes arbejds- og uddannelsesklausuler, herunder øvrige sociale klausuler

### 1. Indledning

Økonomiudvalget vedtog den 17. april 2018 revision af retningslinjer for anvendelse af uddannelsesklausuler i Svendborg Kommunes, hvilket medfører at der i forbindelse med udbud samt rekvirering af opgaver inden for byggeri og anlæg, samt visse tjenesteydelser til private entreprenører/leverandører, skal stilles krav om beskæftigelse af lærlinge. Kravet skal stilles ved udførelsen af opgaver, der findes egnede til at beskæftige lærlinge og hvor der benyttes faguddannet arbejdskraft i henhold til erhvervsuddannelserne.

Økonomiudvalget besluttede d. 18. juni 2013, at der ved udbud af opgaver inden for byggeri og anlæg samt visse tjenesteydelser skal stilles krav om arbejdsklausul, der sikrer arbejdstagerne hos hovedentreprenøren samt underentreprenører, løn- og ansættelsesvilkår, der svarer til niveauet i repræsentative danske kollektive overenskomster.

Denne vejledning henvender sig til eksterne rådgivere, der forestår projektering, udbud og gennemførelse af bygge- og anlægsprocesser for Svendborg Kommune. Vejledningen skal ses i sammenhæng med Svendborg Kommunes vedtagne retningslinjer for henholdsvis anvendelse af arbejdsklausuler (bilag 3) og sociale klausuler (bilag 4) i Svendborg Kommunes udbud.

Nedenfor følger i kapitel 2 en procedure for vurdering af om en opgave er egnet til at kræve beskæftigelse af lærlinge eller alternativt elever, praktikanter eller job- og aktiveringsparate.

### 2. Uddannelsesklausuler samt øvrige sociale klausuler

I forbindelse med vurderingen af krav om uddannelsesklausul eller anden social klausul i den udbudte opgave skal proceduren i bilag 4 følges, heri fremgår procedure til vurdering af opgavens egnethed til indeholdelse af relevant klausul. Henvisning til relevante kontraktbestemmelser fremgår ligeledes af retningslinjerne, der samtidig findes i kontraktbilag for sociale klausuler (bilag 6) til bygge- og anlægsarbejder, der skal benyttes ved udbud og kontraktindgåelse.

Ved vurdering af det samlede antal årsværk lærlinge for projektet medregnes ikke entrepriser, der ikke opfylder kravet om entreprisestørrelse på min. 3 mio., jf. bilag 4.

På bygge- og anlægsopgaver under 3 mio. kr. skal der ikke beregnes et konkret lærlingepotentiale samt krav til antal årsværk, men her stilles alene krav om tilknytning af lærling(e) eller alternativ elev/praktikant/job- eller aktiveringsparat på opgaver hvor hovedparten af arbejdet er fagrelevant arbejde og som angivet i bilag 4.

Retningslinjerne udleveres til rådgiver af Svendborg Kommune i forbindelse med kontraktindgåelse om totalrådgivning/konsulentbistand ved udbud.



Retningslinjerne for brug af uddannelsesklausuler (lærlinge) omfatter alene de udførende fag og således ikke de tilknyttede rådgiverydelser, administration af aftalen eller bygherrens øvrige omkostninger. Alle erhvervsuddannelser tilknyttet de udførende fag betragtes som værende relevante. Som udgangspunkt vurderes potentialet dog at være størst for følgende uddannelser:

- Tømrer
- Snedker
- VVS
- Elektriker
- Murer
- Smed
- Maler
- Bygningsmaler
- Anlægsgartner/planteskoleuddannet gartner
- Anlægsstruktør
- Bro lægger
- Bygningsstruktør
- Kloakrørlægger
- Gulvlægger

Øvrige sociale klausuler defineres og finder anvendelse som angivet i bilag 4, afsnit 4.

### 2.1 Udarbejdelse af skøn/egnethedsvurdering

Kravene i den konkrete aftale skal være proportionelle i forhold til den opgave der udbydes. Der må således ikke stilles krav om beskæftigelse af et forholdsvis større antal lærlinge, end der sædvanligvis er mulighed for at beskæftige på opgaven. Tilsvarende kan kravet frafalde eksempelvis for opgaver eller delopgaver, der kræver specialistviden, og dermed ikke hensigtsmæssigt muliggør beskæftigelse af lærlinge.

På samme måde vil opgavens organisering have betydning for potentialet og skal indgå i vurderingen. Eksempelvis kan udbud i totalentreprise eller hovedentreprise give bedre mulighed for at beskæftige lærlinge end udbud i en række mindre fagentrepriser. Potentialet må derfor vurderes i forhold til den foreslåede aftalestruktur.

Der skal således for hver opgave og aftale anlægges et fornuftigt skøn på baggrund af andelen af fagrelevant arbejde og opgavens organisering.

Såfremt den udbudte opgave vurderes egnet til at indeholde krav om ansættelse af en eller flere af de nævnte grupper, da skal rådgiver dernæst beregne, hvor mange ansatte, der skal stilles krav om. Til dette kan nedenstående skematiske systematik anvendes.

Antal årsværk lærlinge vurderes og beregnes ved anvendelse af nedenstående skematiske systematik, idet der her benyttes et entreprise-eksempel.

Det samlede budget opdeles i følgende hovedposter:

1	Lønudgifter til fagrettet arbejde
2	Øvrige omkostninger
3	<b>Samlet budget</b>



Lønudgifter til fagrettet arbejdskraft opdeles pr. entreprise og kan, for en mere detaljeret vurdering af hver entreprise, opdeles yderligere på bygningsniveau. Reserver og hensættelse til uforudsete udgifter medregnes ikke.

For hver entreprise angives den skønnede lønudgift til fagrettet arbejde, og på baggrund heraf vurderes uddannelsespotentialer med udgangspunkt i, at det vil være muligt at beskæftige minimum 10 % lærlinge ud fra det samlede timeantal for faglærte. Hvis det, grundet opgavens karakter, ikke er muligt, at opfylde 10 %-kravet alene med lærlinge, da kan de 10 % i stedet opfyldes ved helt eller delvist også at stille krav om ansættelse af snusepraktikanter, ledige og/eller særlige grupper af ledige.

## 2.2 Beregning af antal lærlingeårsværk

Uddannelsespotentialer opgøres som antal lærlingeårsværk forstået som antallet af helårsstillinger, men kan i praksis være sammensat af flere deltidsbeskæftigede på opgaven. Ved omsætning fra lønudgift til årsværk kan der tages udgangspunkt i en gennemsnitsløn på 400.000 kr. inkl. sociale ydelser og andre omkostninger knyttet til en fagrettet medarbejder, men uden virksomhedens dækningsbidrag i relation til entreprisen. Skønnet foretages af rådgiveren med baggrund heri.

Rådgiveren skal i hvert tilfælde vurdere entreprisens lønudgifter til fagrettet arbejde, og uddannelsespotentialer skal opgøres i lærlingeårsværk.

Nedenstående formel anvendes til beregning af antal lærlingeårsværk:

(De skønnede lønudgifter til faglærte)/  
(Gennemsnitsløn pr.år)/10 = x lærlingeårsværk  
Eksempel i tal:  
 $1.400.000/400.000/10=0,35$  lærlingeårsværk

Det betyder, at der i forbindelse med udførelse af dette projekt som eksempel skal beskæftiges lærlinge i  $0,35 \times 1924$  timer = 673 timer. Det beregnede lærlingeårsværk og timeantal kan derved indsættes i den relevante kontraktbestemmelse, der indgår i udbuddet.

Vurderingen og beregningen vurderes af Center for Ejendomme og Teknisk Service samt Udbud og Kontraktstyring i forbindelse med udbud, og det godkendte antal årsværk lærlinge indarbejdes som krav i udbuddet ved, at uddannelsesklausulen i kontraktbilaget for sociale klausuler tilpasses ud fra kravet om årsværk lærlinge.

Det bemærkes, at afhængigt af det konkrete lærlingepotentiale på den enkelte bygge- og anlægsopgave, kan det være hensigtsmæssigt at ned- eller justere udgangspunktet om beskæftigelse af 10 % lærlinge. Dette vurderes individuelt ud fra den konkrete opgaves sammensætning. Det skal altid tilstræbes, at det konkrete lærlingepotentiale udnyttes maksimalt på den enkelte opgave.

For bygge- og anlægsudbud gælder særligt, at hovedentrepriser vurderes samlet, hvorimod fagentrepriser skal vurderes enkeltvis.

## 2.3 Tidsforløb og rådgivers vurdering

Rådgiver skal ved entrepriser og anlæg i et bygge- eller anlægsarbejde udarbejde et skøn sammen med udarbejdelse af udbudsmaterialet til entreprisen. Dette gælder for alle former for entrepriser. Vurderingen i forbindelse med udbud danner grundlag for krav til tilbudsgiverne i udbudsmaterialet og den heri vedlagte kontrakt.

Såfremt rådgiver konkluderer, at opgaven ikke er egnet til beskæftigelse af lærlinge, skal dette dokumenteres. Ved opgaver der ikke er egnede til beskæftigelse af lærlinge skal rådgiver i så fald vurdere om de uddannelsesmæssige hensyn på anden vis kan sikres i den udbudte opgave, i første omgang ved indsættelse af anden social klausul omhandlende beskæftigelse af ledige, jf. bilag 4, afsnit 4.



Svendborg Kommune er ifølge Konkurrence og Forbrugerstyrelsens "følg eller forklar"-princip forpligtet til årligt at indberette om brugen af sociale klausuler i kommunens udbud. Rådgiver skal derfor udarbejde et notat omhandlende de overvejelser, der er gjort i forbindelse med brugen af sociale klausuler ved det pågældende udbud, samt beregninger for antallet af årsværk. Skemaet returneres til projektleder hos Svendborg Kommune inden opgaven sendes i udbud.

#### 2.4 Opfølgning i kontraktens løbetid

I forbindelse med bygge- og anlægsarbejds gennemførelse skal entreprenøren dokumentere, at det krævede antal lærlinge, ledige eller medarbejdere ansat på særlige vilkår er beskæftiget på den aktuelle opgave. Dette sker på følgende tidspunkter efter kontraktens indgåelse:

- Samtidig med fremlæggelsen af arbejdsplan, fremlægges en beskæftigelsesplan for de på opgaven tilknyttede lærlinge, FGU-elever, ledige, flygtninge (IGU'er) eller medarbejdere ansat på særlige vilkår. På byggemøder/statusmøder oplyses om antallet af aktuelt beskæftigede lærlinge, ledige, flygtninge eller medarbejdere ansat på særlige vilkår som en særskilt del af den samlede bemanning, og dette noteres af byggelederen i referatet.
- Under udførelse af opgaven opdateres beskæftigelsesplanen løbende for de til opgaven tilknyttede lærlinge, ledige eller medarbejdere ansat på særlige vilkår, når der sker ændringer i bemanningen, herunder eksempelvis når underentreprenører starter på opgaven.

Ved uventet ophør af lærlinge, ledige eller medarbejdere ansat på særlige vilkår i entrepriseprioden drøftes mulighed for evt. nyansættelse eller mulighed for omplacering af øvrige ansatte lærlinge.

Opfyldelse af beskæftigelsesplanen følges løbende på byggemøderne og håndtering af eventuelle afvigelser aftales i overensstemmelse med kontraktens bestemmelser vedrørende sanktioner m.v.

Svendborg Kommune samarbejder med Den Fælles Fynske Kontrolenhed, der i forbindelse med kontrol om overholdelse af Svendborg Kommunes arbejdsklausul, foretager besøg på de pladser, hvor der er lærlinge, ledige eller medarbejdere ansat på særlige vilkår tilknyttet projektet, og således følger op på antallet, jf. kontrakten.

Såfremt beskæftigelsesplanen ikke overholdes, kan der tilfalde entreprenøren sanktioner i form af bod på op til 100.000 kr. pr. manglende lærlinge-årsværk eller andel af ledige. Ved fortsat misligholdelse kan der gøres brug af kontraktens øvrige misligholdelsesbeføjelser.

Pålægges entreprenøren en bod modregnes beløbet i entreprenørens acountoudbetaling.

### 3. Arbejdsklausuler

I forbindelse med vurderingen af krav om arbejdsklausul i den udbudte opgave skal proceduren i "Retningslinjer for anvendelse af arbejdsklausuler i Svendborg Kommune" følges. Ligeledes skal formuleringer til udbudsmateriale hentes fra retningslinjerne. Kontraktbestemmelsen fremgår af kommunens kontraktbilag for sociale klausuler til bygge- og anlægsarbejder, der skal benyttes ved udbud og kontraktindgåelse.

Svendborg Kommune fører løbende liste over virksomheder, der midlertidigt er udelukket fra deltagelse i underhåndsbud samt indbudte licitationer som følge af overtrædelse af kommunens arbejdsklausul. Listen indgår som kontraktvilkår for udførelse af arbejde for kommunen og skal respekteres.

Retningslinjer, liste over midlertidigt udelukkede virksomheder samt kontraktbilag udleveres til rådgiver af Svendborg Kommune i forbindelse med rådgiverudbud samt ved udbud af entrepriser.

#### 3.1 Egnethedsvurdering

Rådgiver gennemfører en egnethedsvurdering af opgaven i forhold til retningslinjerne, herunder en generel vurdering af opgavens varighed og kontraktværdi.

Ved bygge- og anlægsarbejder skal der altid anvendes arbejdsklausul. Ved tjenesteydelser, herunder driftsopgaver, der udbydes, skal der som udgangspunkt altid anvendes arbejdsklausul. Dog forudsættes altid en individuel egnethedsvurdering, jf. retningslinjerne.

Såfremt opgaven vurderes egnet til indeholdelse af en arbejdsklausul indsættes formuleringer til kontraktbestemmelse fra retningslinjerne i kontrakten samt udbudsmaterialet, jf. afsnit 3.3. Ved bygge- og anlægsarbejder er kontraktbestemmelse til arbejdsklausul og formuleringer angivet i kontraktbilag for sociale klausuler, der anvendes.

#### 3.2. Udbud af entrepriser og anlæg

På baggrund af projektleders/rådgivers egnethedsvurdering af opgaven, skal det angives i udbudsbekendtgørelsen (ved EU-udbud) og i udbudsmaterialet (ved EU-udbud og licitationer), at kontrakten indeholder en arbejdsklausul, der skal sikre alle de ansatte, som entreprenøren og underentreprenører beskæftiger med henblik på opgavens udførelse, har løn- og ansættelsesforhold, der ikke er mindre gunstige end de løn- og ansættelsesvilkår, som i henhold til kollektiv overenskomst gælder for arbejde af samme art indenfor vedkommende fag eller industri på den egn, hvor arbejdet skal udføres.

Arbejdsklausulen indeholder et kædeansvar, der betyder at hovedentreprenøren forpligtes til at sikre ovennævnte vilkår også overfor sine underentreprenører. Det betyder at de forpligtelser der ligger i arbejdsklausulen, kontraktmæssigt placeres hos hovedentreprenøren, der forpligtes overfor sine underentreprenører.



### 3.3. Kontrol i kontraktens løbetid

Rådgiver er ansvarlig for at bistå ved kontrol med overholdelse af den i kontraktmaterialet indsatte arbejdsklausul, jf. afsnit 3.3, og er forpligtet til omgående at kontakte Center for Ejendomme og Teknisk Service ved mistanke om uregelmæssigheder og lign. på f.eks. byggepladser. Svendborg Kommune samarbejder med Den Fælles Fynske

Kontrolenhed om det udførende kontrolarbejde. Kontrolenheden kan kontaktes direkte på telefon 30 60 06 07 eller e-mail

**socialdumping@odense.dk**

Vindende entreprenør af en udbudt opgave skal i forbindelse med kontraktunderskrivelse underskrive kontrakt indeholdende arbejdsklausul / kontraktbilag for sociale klausuler ved bygge- og anlægsarbejder, hvor vedkommende forpligter sig til at overholde arbejdsklausulens bestemmelser. Ligeledes skal der i kontraktbilaget angives oplysninger om bl.a. overenskomstforhold.

Der gennemføres løbende en effektiv kontrol i forhold til at sikre kontrol med, at Svendborg Kommunes arbejdsklausul overholdes. Kontrollen gennemføres i samarbejde med Den Fælles Fynske Kontrolenhed, der som udgangspunkt foretager den opsøgende kontrol hos leverandører og entreprenører samt foretager egentlige kontrolforanstaltninger med udgangspunkt i arbejdsklausulens bestemmelser, jf. dennes afsnit 2 og 4.

Kontrollen er derfor dels opsøgende i forhold til at sikre en dialog med leverandører og entreprenører om arbejdsklausulens forpligtelser, omfang og sanktioner, og dels udførende i forhold til gennemførelse af egentlige kontroller, herunder indhentning af dokumentation samt fysiske kontrolbesøg.

Afgørelser om konkrete sanktioner, jf. arbejdsklausulens afsnit 3, gennemføres alene af Svendborg Kommune.

Økonomiudvalget

Den 17. april 2018

*Revideret og godkendt d. 12. marts 2024*



# Bilag 6

## Kontraktbilag om arbejdsklausuler og sociale klausuler

### Indhold

Parterne .....	1
Arbejdsklausul.....	2
(Uddannelsesklausul/social klausul).....	5
Fortolkning af kontraktbilagets indhold og udformning.....	11
Lovvalg og værneting.....	11
Underskrifter .....	11

(Uddannelsesklausul / social klausul (markeret med turkis) tilvælges og tilpasses alt efter konkret krav til timeantal på beskæftigelse af lærlinge eller ledige m.v. Klausulerne **slettes** såfremt der ikke stilles noget krav om uddannelses- eller social klausul.)

Tekst markeret med gult skal tilpasses den enkelte kontrakt.

### Parterne

Dette kontraktbilag gælder mellem nedenstående Parter

Svendborg Kommune  
Center for Ejendomme og Teknisk Service  
Svendborgvej 135  
5762 Vester Skerninge  
(i det følgende benævnt "Svendborg Kommune")

og

(Firma)  
(Adresse)  
(Postnr.) (By)  
(CVR-nr.)  
(i det følgende benævnt "Entreprenøren").

Bilaget indgår i Kontrakten om (Bygge/anlægsprojektet navn), som er indgået mellem Parterne.



## Arbejdsklausul

### Arbejdsklausul vedrørende sikring af arbejdstagerrettigheder i forbindelse med arbejde udført for Svendborg Kommune

#### 1. Forpligtelsen

##### 1.1. Løn og ansættelsesvilkår

Leverandøren forpligter sig til at sikre, at de ansatte, som Leverandøren og eventuelle underleverandører beskæftiger i Danmark med henblik på kontraktens opfyldelse, har løn (herunder særlige ydelser) og ansættelsesforhold, der ikke er mindre gunstige end de løn- og ansættelsesforhold, der gælder for arbejde af samme art i henhold til en kollektiv overenskomst indgået af de for det pågældende faglige områdes mest repræsentative arbejdsmarkedsparter i Danmark, og som gælder på hele det danske område.

For enkeltmandsvirksomheder, der udfører arbejde på medarbejderlignende vilkår med henblik på kontraktens opfyldelse, gælder samme krav vedrørende løn- og ansættelsesforhold, som nævnt ovenfor.

##### 1.2. Ansættelsesforhold og identifikation

Leverandøren skal sikre, at den til enhver tid gældende ansættelsesbevislov, herunder krav om udlevering af ansættelsesbevis til ansatte, overholdes.

Leverandøren er endvidere ansvarlig for, at der i hele leverandørkæden kun anvendes ansatte med gyldig opholds- og arbejdstilladelse, og at de ansatte på forlangende kan dokumentere deres identitet ved fremvisning af gyldig billedlegitimation eller anden legitimation. Kommunen er berettiget til at tage billeder af de ansattes legitimation.

Leverandøren skal derudover sikre, at alle lønudbetalinger sker gennem et digitalt betalingssystem, f.eks. udbetaling via en banks betalingssystem.

##### 1.3. Oplysning om underleverandører

Leverandøren er forpligtet til at orientere Kommunen om brugen af underleverandører, inden underleverandørerne anvendes til at udføre arbejde til opfyldelse af kontrakten.

Orienteringen foretages ved elektronisk indberetning i Kommunens aftalestyringssystem, alternativt pr. mail såfremt aftalen ikke er indgået digitalt. Leverandøren skal oplyse underleverandørens navn, cvr.nr. og kontaklinformation, samt hvornår underleverandøren forventes at udføre arbejde på kontrakten.

##### 1.4. Ophold på arbejdsstedet

Leverandøren er til enhver tid underlagt Kommunens instruktioner om ophold på arbejdsstedet. Kommunen kan udstikke instruktioner om f.eks. forbud mod overnatning på arbejdsstedet m.v.

## 2. Dokumentation

### 2.1. Dokumentation for overholdelse af forpligtelsen

Leverandøren bærer bevisbyrden for, at forpligtelsen jf. klausulens afsnit 1, er overholdt.

Kommunen kan anmode om at se dokumentation for Leverandørens overholdelse heraf.

Kommunen kan anmode Leverandøren om at fremsende relevant dokumentation for alle ansatte i hele leverandørkæden.

Relevant dokumentation skal for hver enkelt ansat omfatte:

- Ansættelsesbevis- eller kontrakt
- Lønsedler med kontonummer for udbetaling af lønnen
- Dokumentation for digital udbetaling af løn f.eks. udskrift fra bank
- Timesedler/tidsregistrering med start- og sluttidspunkter de enkelte dage samt angivelse af, hvornår der er udført arbejde for Kommunen
- E-indkomstkвитteringer fra SKAT eller tilsvarende, hvis medarbejderne svarer SKAT i udlandet
- Dokumentation for pensionsindbetaling
- Dokumentation for indbetaling af feriepenge/feriegodtgørelse
- Evt. opholds- og arbejdstilladelser

Kommunen kan derudover anmode Leverandøren om at fremsende andre dokumenter, f.eks. lejekontrakter, lokalaftaler, virksomhedsoverenskomster, RUT-registrering, dokumentation for gyldig arbejdsskadeforsikring med videre.

Leverandøren er forpligtet til at opbevare al relevant dokumentation i kontraktens løbetid og 12 måneder efter kontraktens udløb.

Såfremt Leverandøren ikke fremsender retvisende dokumentation for en eller flere ansatte er Kommunen nødsaget til at foretage et skøn over medarbejdernes løn- og ansættelsesforhold. Leverandøren skal i denne situation tåle, at dette skøn bliver lagt til grund for konklusion af kontrollen, herunder sanktionering, jf. afsnit 3.

*Frist*

Dokumentationen skal fremsendes på engelsk eller dansk og være Kommunen i hænde senest **5 hverdage** efter anmodningens modtagelse.

### 2.2. Redegørelse

Leverandøren skal efter anmodning fra Kommunen fremsende en redegørelse for, hvordan Leverandøren har sikret overholdelse af Arbejdsklausulen.

Redegørelsen skal som minimum indeholde oplysning om, hvilken referenceramme Leverandøren har anvendt i forbindelse med fastsættelse af de ansattes løn- og arbejdsvilkår, herunder arbejdstid, overtidsbetaling og lønsatser. Desuden skal Leverandøren redegøre for boligforhold samt transport og forplejning, når dette er en del af arbejdsgiverens ansvar.

Såfremt Leverandøren anvender underleverandører, skal redegørelsen indeholde tilsvarende oplysninger vedrørende underleverandørernes ansatte.

Redegørelsen skal desuden indeholde oplysning om, hvordan Leverandøren har sikret, at underleverandører kender, forstår og implementerer arbejdsklausulen.

Kommunen kan i den konkrete sag anmode Leverandøren om at uddybe andre relevante forhold.

*Frist*

Redegørelse skal fremsendes på engelsk eller dansk og være Kommunen i hænde senest 10 hverdage efter anmodningens modtagelse.

### 2.3. Videregivelse af oplysninger

Kommunen kan i overensstemmelse med gældende regler om databeskyttelse og efter en konkret vurdering videregive oplysninger, som tjener som dokumentation for overholdelse af kravene i Arbejdsklausulen, jf. afsnit 2, til SKAT, Arbejdstil-



synet, politiet eller andre relevante myndigheder, hvis videregivelsen vurderes at være af væsentlig betydning for myndighedernes virksomhed.

#### **2.4. Persondata**

Leverandøren skal ikke anonymisere den dokumentation, som fremsendes til Kommunen. Det er af væsentlig betydning for Kommunens kontrol, at de enkelte medarbejdere, som dokumentationen vedrører, kan identificeres.

Kommunen gør opmærksom på, at Leverandøren har pligt til af egen drift at overholde de databeskyttelsesretlige regler, herunder til at overholde oplysningspligten overfor medarbejderne.

### **3. Sanktioner**

Leverandørens eller underleverandørers væsentlige overtrædelser af Arbejdsklausulen betragtes som en væsentlig overtrædelse af kontrakten og medfører, at Kommunen har mulighed for at ophæve kontrakten helt eller delvist.

Ved væsentlige overtrædelser forstås f.eks. grove eller gentagne overtrædelser af Arbejdsklausulens bestemmelser i afsnit 1 og 2. Til gentagne overtrædelser henregnes også en flerhed af overtrædelser, der konstateres på denne kontrakt og andre kontrakter mellem parterne.

Såfremt Leverandøren ifalder nedenstående sanktioner, fritages denne ikke for pligten til at opfylde kontrakten.

Hvis en underleverandør overtræder Arbejdsklausulens afsnit 1, er Leverandøren ansvarlig for at sikre, at underleverandøren retter op på forholdene. Såfremt underleverandøren groft eller gentagne gange overtræder Arbejdsklausulens afsnit 1, kan Kommunen kræve, at Leverandøren ophører med at anvende den pågældende underleverandør til opfyldelse af kontrakten. Dette berettiger ikke Leverandøren til kompensation, erstatning eller forlængelse af kontraktens tidsfrister.

#### **3.1. Sanktioner for manglende overholdelse af forpligtelsen i afsnit 1**

##### **3.1.1. Efterbetaling**

Har ansatte ikke haft løn og ansættelsesforhold, som er i overensstemmelse med forpligtelsen i afsnit 1.1, er Leverandøren forpligtet til at sikre, at der efter Kommunens anvisning sker efterbetaling til de ansatte inden for en af Kommunen fastsat frist, og at der rettes op på forholdene fremadrettet.

Kommunen er berettiget til at tilbageholde vederlag til Leverandøren til sikkerhed for efterbetaling og/eller med henblik på at tilgodese berettigede krav fra Leverandørens eller underleverandørers ansatte.

Såfremt, der ikke sker efterbetaling til de relevante ansatte indenfor den af Kommunen fastsatte frist, tilfalder det tilbageholdte vederlag Kommunen endeligt.

##### **3.1.2. Bod for manglende overholdelse af forpligtelsen i afsnit 1**

Ved overtrædelse af klausulens afsnit 1 ifalder Leverandøren en bod på kr. 1.000 pr. overtrædelse pr. påbegyndt arbejdsdag på projektet. Til belysning af, hvad der udgør én overtrædelse, fremhæves nedenstående eksempler:

- Hver ansat, der ikke har modtaget en overenskomstlignende løn eller andre af de i afsnit 1 nævnte forhold, udgør én overtrædelse.
- Hver underleverandør, som Leverandøren ikke rettidigt har orienteret om, jf. afsnit 1.3, udgør én overtrædelse.

Ved "påbegyndt arbejdsdag" forstås de dage, hvor den ansatte/underleverandøren, i forhold til hvilken der konstateres overtrædelser af afsnit 1, har udført arbejde på projektet. Bodsbeløbet kan modregnes i Leverandørens vederlag.



### **3.2. Bod for manglende overholdelse af forpligtelsen i afsnit 2**

Leverandøren ifalder bod ved overtrædelse af klausulens afsnit 2, hvis Leverandøren ikke fremsender redegørelse eller retvisende dokumentation indenfor de i afsnit 2.1 og 2.2 angivne frister eller hvis Leverandøren helt undlader at fremsende hele eller dele af den forespurgte dokumentation/redegørelse.

Boden udgør kr. 1.000 pr. ansat og/eller redegørelse pr. påbegyndt hverdag, indtil Leverandøren har imødekommet Kommunens anmodning. Bodsbeløbet kan modregnes i Leverandørens vederlag.

Der kan maksimalt påløbe bod for forsinket dokumentation og/eller redegørelse i 2 måneder efter fristen/fristernes udløb. Herefter er Kommunen berettiget til at foretage et skøn over løn- og ansættelsesforhold med henblik på sanktionering for overtrædelse af afsnit 1, jf. afsnit 2.1 in fine.

### **3.3. Mulighed for nedskrivning af bod**

Kommunen kan undtagelsesvis vælge at nedsætte en bod, såfremt forholdene konkret taler herfor. Kommunen vil i den forbindelse lægge vægt på overtrædelsens karakter og omfang, Leverandørens mulighed og indsats for at forebygge overtrædelser af den pågældende karakter, Leverandørens medvirken til at bringe overtrædelsen til ophør samt Leverandørens efterlevelse af krav om efterbetaling.

### **3.4. Sanktioner ved Entreprenørens og/eller underentreprenørers overtrædelse af klausulens afsnit 1 og/eller afsnit 2**

Såfremt Leverandøren og/eller dennes underleverandører overtræder klausulens afsnit 1 og/eller afsnit 2, er Kommunen berettiget til at bestemme, at Leverandøren og/eller dennes underleverandører afskæres fra, at opnå fremtidige kontrakter

udbudt i underhåndsbud eller indbudt licitation samt at kunne godkendes som underleverandør, i en tidsafgrænset periode eller indtil det er dokumenteret, at det pågældende forhold er bragt i orden.

Ved konkret fastsættelse af tidsperiode vil der lægges vægt på følgende:

- Kontraktens genstand og størrelse
- Overtrædelsens karakter og omfang
- Leverandørens egen medvirken til at bringe overtrædelsen til ophør.

Sanktionen kan besluttes uafhængigt af sanktionerne i afsnit 3.1-3.2.

## **4. Kontrolforanstaltninger**

Kommunen eller en af denne udpeget kontrol-enhed vil i kontraktens løbetid kunne gennemføre forskellige kontrolforanstaltninger for at sikre overholdelse af Arbejdsklausulen, f.eks. ved at foretage uanmeldte besøg på arbejdsstedet.

### **(Uddannelsesklausul 6a - Beskæftigelse af lærlinge, alternativt FGU-praktikant/IGU-praktikant/ledig)**

1. Entreprenøren skal sikre, at der beskæftiges én eller flere lærling(e) i virksomheden og som medgår til opfyldelse af kontrakten. Lærlingen(e) skal derfor aktivt indgå i selve udførelsen af bygge- og anlægsopgaven. En lærling er en arbejdstager, med hvem Entreprenøren indgår eller har indgået en uddannelsesaftale i henhold til lov om erhvervsuddannelser eller som er omfattet af en lignende uddannelsesordning i et andet EU-land.



2. Entreprenøren skal på Svendborg Kommunes anmodning dokumentere, at der beskæftiges lærling(e) i virksomheden og som aktivt indgår i udførelse af bygge- og anlægsopgaven. Svendborg Kommune er derfor på ethvert tidspunkt berettiget til at kræve gyldig uddannelsesaftale forelagt.

3. Hvis der opstår uenighed om, hvorvidt Entreprenørens manglende beskæftigelse af én eller flere lærling(e) er berettiget, kan Svendborg Kommune forlange en redegørelse fra Entreprenøren, herunder for de ansatte lærlinges beskæftigelse på nærværende kontrakt. Såfremt Svendborg Kommune herefter fortsat finder Entreprenørens handling uberettiget, kan Svendborg Kommune meddele Entreprenøren, at den manglende beskæftigelse af én eller flere lærlinge vil blive betragtet som misligholdelse af kontrakten. Svendborg Kommune er herefter berettiget til efter påkrav, at:

- Kræve en bod på op til DKK 100.000 pr. manglende lærling, som Entreprenøren efter nærværende aftale er forpligtet til at beskæftige på opgaven. Ved konkret fastsættelse af bod vil der blive lagt vægt på følgende parametre:

- Kontraktens genstand og størrelse
- Overtrædelsens karakter og omfang

Boden vil blive modregnet i entreprenørens førstkommende vederlagsafregning.

- Ophæve kontrakten som misligholdt efter de bestemmelser, som er fastlagt i kontrakten. Ligeledes er Svendborg Kommune berettiget til, at inaktivere Entre-

prenøren på Svendborg Kommunes leverandørliste og ikke invitere Entreprenøren til nye tilbudsafgivelser før end, at den pågældende virksomhed kan dokumentere beskæftigelse af lærlinge, herunder gyldig uddannelsesaftale.

4. Svendborg Kommune kan godkende at der i stedet for lærlinge engageres FGU- eller IGU-elever eller alternativt job- eller aktiveringsparate til opfyldelse af kontrakten. Såfremt dette er tilfældet gælder stk. 1-3 på lige vilkår.

### **(Uddannelsesklausul 6b - Beskæftigelse af lærlinge)**

1. Entreprenøren skal sikre, at mindst x af de årsværk (svarende til 1924 arbejdstimer inkl. ferie, sygdom, skoleophold mv.), der anvendes til at opfylde kontrakten, besættes med en eller flere lærlinge. Lærlingen(e) skal udmønte timerne ved udførelse af bygge- og anlægsopgaven. En lærling er en arbejdstager, med hvem Entreprenøren indgår eller har indgået en uddannelsesaftale i henhold til lov om erhvervsuddannelser eller som er omfattet af en lignende uddannelsesordning i et andet EU-land. Entreprenøren kan vælge at beskæftige en eller flere lærlinge i en kortere periode, forudsat at det samlede antal arbejdstimer inkl. skoleophold, som udføres af lærlinge, svarer til beskæftigelse af [X] årsværk lærlinge i kontraktens løbetid. Entreprenøren kan opfylde sin forpligtelse til at beskæftige x årsværk lærlinge ved at overføre en (eller flere) lærlinge, som ved kontraktens indgåelse er ansat hos Entreprenøren til det arbejde, som kontrakten omhandler. Såfremt opgavens omfang, efter kontraktens indgåelse nedsættes betydeligt, reguleres det krævede antal årsværk lærlinge tilsvarende.

2. Forpligtelsen til at beskæftige [X] årsværk lærling(e) bortfalder, hvis Entreprenøren ikke er i stand til at finde en lærling(e), som ønsker at indgå i en uddannelsesaftale med virksomheden. Forpligtelsen bortfalder dog kun, hvis Entreprenøren kan dokumentere:

- 1) at der i rimeligt omfang er annonceret efter lærlinge på [www.praktikpladsen.dk](http://www.praktikpladsen.dk) eller foretaget en passende annoncering i et andet EU-land, og
- 2) at en teknisk skole eller tilsvarende skole eller anden relevant myndighed i et andet EU-land efter konkret henvendelse fra Entreprenøren ikke har set sig i stand til at formidle en lærling til ansættelse.

3. Hvis Entreprenøren ikke kan godkendes som praktikvirksomhed på grund af forhold, der ikke kan afhjælpes uden væsentlig ulempe for Entreprenøren, kan Entreprenøren efter samtykke fra Svendborg Kommune (herefter benævnt "kommunen") vælge at opfylde kravet om beskæftigelse af [X] antal årsværk lærling(e) ved at besætte stillingen med et tilsvarende antal ledige, der skal i virksomhedspraktik eller løntilskud, som led i afklaring eller opkvalificering, eller som er omfattet af en lignende ordning for ledige i et andet EU-land.

4. Entreprenøren skal på kommunens anmodning dokumentere, at kravet om beskæftigelse af [X] årsværk lærling(e) er opfyldt.

5. Hvis der opstår uenighed om, hvorvidt Entreprenørens manglende beskæftigelse af en eller flere lærling(e) er berettiget, kan kommunen forlange en uddybende redegørelse fra Entreprenøren. Hvis kommunen herefter fortsat finder Entreprenørens handling uberettiget, kan kommunen meddele Entreprenøren, at den manglende beskæftigelse af en eller flere lærlinge vil blive betragtet som misligholdelse af kontrakten. Sker der herefter fortsat misligholdelse af kontrakten, er kommunen berettiget til efter påkrav, at:

- Kræve en bod på DKK 5.000 pr. påbegyndt uge pr. årsværk lærling, som Entreprenøren efter nærværende aftale er forpligtet til at beskæftige, indtil Entreprenøren har afleveret behørig dokumentation, eller
- Ophæve kontrakten som misligholdt efter de bestemmelser, som er fastlagt i kontrakten.

6. Hvis Entreprenøren ikke opfylder sin pligt til at give meddelelse om manglende beskæftigelse af en eller flere lærlinge eller til at dokumentere, at kravet om beskæftigelse af x antal årsværk lærlinge er opfyldt, kan kommunen meddele Entreprenøren, at dette betragtes som misligholdelse af kontrakten. Sker der herefter fortsat misligholdelse af kontrakten, er kommunen berettiget til efter påkrav, at:

- Kræve en bod på DKK 5.000 pr. påbegyndt uge pr. årsværk lærling, som Entreprenøren efter nærværende aftale er forpligtet til at beskæftige, indtil Entreprenøren har afleveret behørig dokumentation, eller
- Ophæve kontrakten som misligholdt efter de bestemmelser, som er fastlagt i kontrakten.



7. Såfremt, at der ved aflevering af opgaven kan konstateres, at Entreprenøren ikke fuldt ud har beskæftiget det krævede antal årsværk lærlinge, pålægges Entreprenøren en bod svarende til DKK 100.000 pr. manglende årsværk lærling.

8. I tilfælde hvor det måtte konstateres, at Entreprenøren ikke har lærlinge beskæftiget i forbindelse med udførelse af kontrakten, er Svendborg Kommune ydermere berettiget til, at inaktivere Entreprenøren på Svendborg Kommunes leverandørliste og ikke invitere Entreprenøren til nye tilbudsafgivelser før end, at Entreprenøren kan dokumentere beskæftigelse af lærlinge, herunder gyldig uddannelsesaftale.

## **(Uddannelsesklausul 6c – Beskæftigelse af ledige eller særlige grupper af ledige)**

### **Ledige**

1. Entreprenøren skal sikre, at mindst z procent af de stillinger, der anvendes til at opfylde denne kontrakt, besættes med arbejdstagere, der har været ledige i mere end x måneder i de sidste y år.

2. Såfremt Entreprenøren ellers må afskedige medarbejdere, kan Entreprenøren overføre medarbejdere til at varetage den udbudte arbejdsopgave, selv om det kan betyde, at kravet om ansættelse af arbejdstagere, der har været ledige i mere end x måneder i de sidste y år, ikke kan opfyldes.

1. Såfremt Entreprenøren ikke kan ansætte arbejdstagere, der har været ledige i mere end x måneder i de sidste y år, skal Entreprenøren rette henvendelse til kommunen og anmode om at få formidlet sådanne arbejdstagere. Det gælder stillinger, der oprettes eller senere bliver ledige i forbindelse med Entreprenørens opfyldelse af denne kontrakt. Henvendelse kan ske til

Virksomhedsservice på tlf. 62 23 38 10 samt på mail: [jobservice@svendborg.dk](mailto:jobservice@svendborg.dk)

2. Såfremt kommunen ikke kan formidle arbejdstagere, er Entreprenøren berettiget til at besætte stillingen på normale betingelser. Dette skal dokumenteres og meddeles skriftligt til ordregiver.

3. Entreprenøren skal på ordregiverens anmodning dokumentere, at kravet om ansættelse af arbejdstagere, der har været ledige i mere end x måneder i de sidste y år, opfyldes.

4. Hvis Entreprenøren ikke overholder pligten til at give meddelelse om manglende ansættelse af arbejdstagere, der har været ledige i mere end x måneder i sidste y år, eller til at dokumentere, at kravet om ansættelserne er opfyldt, betragtes dette som misligholdelse af kontrakten. Sker der efter påbud fortsat misligholdelse fra Entreprenørens side, kan ordregiveren gøre brug af kontraktens misligholdelsesbeføjelser.

### **Særlige grupper af ledige**

1. Entreprenøren skal sikre, at mindst z procent af de stillinger, der anvendes til at opfylde denne kontrakt, besættes med medarbejdere fra særlige grupper. Ved medarbejdere fra særlige grupper forstås arbejdstagere, der har været ledige i mere end 9 måneder i de sidste 12 måneder, og som

- Kun vanskeligt kan opnå beskæftigelse på normale løn- og arbejdsvilkår,
- Har begrænsninger i arbejdsevnen eller
- Har været ude for ændringer i sine forhold, f.eks. i form af sygdom, arbejdsløshed eller samlivsophør, som bevirker, at vedkommende ikke har mulighed for at skaffe det nødvendige til sin egen eller familiens forsørgelse.



2. Såfremt Entreprenøren ellers må afskedige medarbejdere, kan Entreprenøren overføre medarbejdere til at varetage den udbudte opgaves arbejdsopgaver, selv om det kan betyde, at kravet om ansættelse af medarbejdere, fra særlige grupper, ikke kan opfyldes. Dette skal dokumenteres og meddeles skriftligt til ordregiver.
3. Såfremt Entreprenøren ikke kan ansætte medarbejdere fra særlige grupper, skal Entreprenøren rette henvendelse til Svendborg Kommune og anmode om at få formidlet sådanne medarbejdere. Det gælder stillinger, der oprettes eller senere bliver ledige i forbindelse med Entreprenørens opfyldelse af denne kontrakt. Henvendelse kan ske til Virksomhedsservice på tlf. 62 23 38 10 samt på mail: [jobservice@svendborg.dk](mailto:jobservice@svendborg.dk)
4. Hvis Entreprenøren ikke kan få formidlet medarbejdere fra særlige grupper fra Svendborg Kommune, er Entreprenøren berettiget til at besætte stillingen på normale betingelser. Dette skal dokumenteres og meddeles skriftligt til ordregiver.
5. Entreprenøren skal på ordregiverens anmodning dokumentere, at kravet om ansættelse af medarbejdere fra særlige grupper opfyldes.
6. Hvis der er opstået uenighed om, hvorvidt Entreprenørens manglende ansættelse af medarbejdere fra særlige grupper er berettiget, kan ordregiveren forlange en uddybende redegørelse fra Entreprenøren. Hvis ordregiveren fortsat finder Entreprenørens handling uberettiget, kan ordregiveren meddele dette til Entreprenøren med tilkendegivelse af, at manglende ansættelse af sådan en medarbejder vil blive betragtet som misligholdelse af kontrakten. Sker der fortsat misligholdelse fra Entreprenørens side, kan ordregiver gøre brug af kontraktens misligholdelsesbeføjelser.

7. Hvis Entreprenøren ikke overholder pligten til at give meddelelse om manglende ansættelse af medarbejdere fra særlige grupper eller til at dokumentere, at kravet om ansættelserne er opfyldt, betragtes dette som misligholdelse af kontrakten. Sker der efter påbud fortsat misligholdelse fra Entreprenørens side, kan ordregiver gøre brug af kontraktens misligholdelsesbeføjelser.

### **(Uddannelsesklausul 6d - Beskæftigelse af personer med varig nedsat arbejdsevne)**

1. Leverandøren skal sikre, at mindst x pct. af de stillinger / x stillinger, der anvendes til at opfylde denne kontrakt, besættes med medarbejdere ansat på særlige vilkår. Ved medarbejdere på særlige vilkår forstås personer under 65 år med varige begrænsninger i arbejdsevnen, som ikke kan opnå eller fastholde beskæftigelse på normale vilkår på arbejdsmarkedet. Mulighederne for revalidering til beskæftigelse på normale vilkår skal være udtømte.
2. Leverandøren kan vælge at besætte ledige stillinger på særlige vilkår med arbejdstagere fra andre EU-lande, som tilhører en persongruppe, der svarer til den ovennævnte.



3. Leverandøren kan ikke opfylde sin forpligtelse til at foretage ansættelser på særlige vilkår ved at overføre personer til den udbudte arbejdsopgave, som ved kontraktens indgåelse er ansat hos leverandøren. Såfremt leverandøren ellers må afskedige medarbejdere, kan leverandøren overføre medarbejdere til at varetage den udbudte arbejdsopgave, selvom det kan betyde, at kravet om ansættelser på særlige vilkår ikke kan opfyldes. Dette skal dokumenteres og meddeles skriftligt til ordregiver.
4. Såfremt leverandøren ikke kan ansætte medarbejdere, der opfylder betingelserne for ansættelse på særlige vilkår, skal leverandøren rette henvendelse til Svendborg Kommune og anmode om at få formidlet medarbejdere til ansættelse på særlige vilkår. Det gælder stillinger, der oprettes eller senere bliver ledige i forbindelse med leverandørens opfyldelse af denne kontrakt. Henvendelse kan ske til Virksomhedsservice på **tlf. 62 23 38 10** samt på mail: **jobservice@svendborg.dk**

Hvis leverandøren ikke kan få formidlet personer fra Svendborg Kommune til ansættelse i en stilling på særlige vilkår, er leverandøren berettiget til at besætte stillingen på normale betingelser. Dette skal dokumenteres og meddeles skriftligt til ordregiver.
5. Leverandører med mere end 20 ansatte har pligt til at formulere en arbejdsfastholdelsespolitik for de ansatte på den udbudte arbejdsopgave. Arbejdsfastholdelsespolitikken skal bevirke, at medarbejdere i videst mulig udstrækning bliver fastholdt i beskæftigelse hos leverandøren. Politikken skal modvirke udstødelse fra ansættelse hos leverandøren, og medvirke til at skabe og vedligeholde et godt og attraktivt fysisk og psykisk arbejdsmiljø, hvor medarbejderens behov for udvikling og tryghed tilgodeses, hvor fraværet minimeres, og hvor medarbejdere, der er afskedigelsestruet på grund af sygefravær, søges fastholdt. Arbejdsmiljøpolitikken skal mindst gælde for kontraktperioden.
6. Leverandøren skal på ordregiverens anmodning dokumentere, at kravet om ansættelser på særlige vilkår opfyldes.
7. Leverandøren skal give meddelelse til ordregiveren, hvis en stilling, som skal besættes på særlige vilkår, ikke har kunnet besættes i en periode på mere end x uger.
8. Hvis der opstår uenighed om, hvorvidt leverandørens manglende ansættelse af personer på særlige vilkår er berettiget, kan ordregiveren forlange en uddybende redegørelse fra leverandøren. Hvis ordregiveren fortsat finder leverandørens handling uberettiget, kan ordregiveren meddele dette til leverandøren med tilkendegivelse af, at manglende besættelse af stillinger på særlige vilkår vil blive betragtet som misligholdelse af kontrakten. Sker der fortsat misligholdelse fra leverandørens side, kan ordregiveren gøre brug af kontraktens misligholdelsesbeføjelser.
9. Hvis leverandøren ikke overholder pligten til at give meddelelse om manglende besættelse af stillinger på særlige vilkår eller til at dokumentere, at kravet om ansættelserne er opfyldt, betragtes dette som misligholdelse af kontrakten. Sker der efter påbud fortsat misligholdelse fra leverandørens side, kan ordregiveren gøre brug af kontraktens misligholdelsesbeføjelser.

## Fortolkning af kontraktbilagets indhold og udformning

Ved eventuelle tvister imellem Svendborg Kommune og Entreprenøren, skal nærværende kontraktbilag anvendes som fortolkningsgrundlag i relation til forhold vedrørende ILO-konvention nr. 94.

Kontraktbilaget er en integreret del af Kontrakten. Såfremt der i Kontrakten findes bestemmelser, der strider mod indholdet af nærværende kontraktbilag, er bestemmelserne i Kontrakten gældende.

### 1. Oplysninger om kontraktthaver

Firmaets CVR-/P

Firmaets/kontraktthavers navn

Firmaets/kontraktthavers adresse

E-postadresse for kontakt til firmaet/kontraktthaver:

Telefonnummer for kontakt til firmaet/kontraktthaver:

Navn og stilling på den person, der har udfyldt erklæringen

Navn og stilling på den person, der har udfyldt erklæringen

Såfremt nærværende kontraktbilag giver Svendborg Kommune videre beføjelser end bestemt i Kontrakten, er kontraktbilagets bestemmelser dog gældende.

## Lovvalg og værneting

Eventuelle uoverensstemmelser vedrørende dette kontraktbilag afgøres af domstolene efter dansk ret, idet parterne er enige om, at Retten i Svendborg skal være værneting i første instans.

## Underskrifter For Entreprenøren:



Har firmaet/kontraktbærer tiltrådt eller indgået gældende dansk overenskomst, der dækker løn- og ansættelsesforholdene for alle arbejdstagere ved entreprisen/anlægsarbejdet?

JA \_\_\_ NEJ \_\_\_ (sæt kryds)

Hvis Nej, har firmaet/kontraktbærer indgået aftale med hver enkelt arbejdstager om løn- og ansættelsesforhold, der minimum svarer til mindstelønnen i gældende overenskomster på området hvor arbejdet udføres?

JA \_\_\_ NEJ \_\_\_ (sæt kryds)

Virksomhedens navn:	
Dato:	
Underskrift:	

Navn og titel på underskriver:	

**For Svendborg Kommune:**

Dato:	
Underskrift:	
Navn og titel på underskriver:	

Økonomiudvalget  
Den 17. april 2018

Revideret og godkendt, d. 12. marts 2024



# Bilag 7

## Kontraktbilag om leverandørens samfundsansvar (CSR)

### Indhold

1. Parterne.....	1
2. Formål og generelle krav.....	1
3. Leverandørens ansvar og forpligtelse.....	2
3.1. Krav til Leverandøren - menneskerettigheder.....	2
3.2. Krav til Leverandøren - arbejdstagerrettigheder.....	2
3.3. Krav til Leverandøren - Miljø.....	3
3.4. Anti-korruption.....	3
4. Dokumentation.....	4
5. Procedure ved begrundet mistanke om manglende overholdelse af samfundsansvar.....	4
6. Sanktioner.....	5
6.1. Ophævelse.....	5
6.2. Bod og erstatning m.v.....	5
7. Underskrifter.....	5

### 1. Parterne

Dette kontraktbilag gælder mellem nedenstående Parter

Svendborg Kommune  
[Afdeling]  
[Adresse]  
[Postnummer By]  
(i det følgende benævnt "Svendborg Kommune")

og

[Firma]  
[Adresse]  
[Postnr.] [By]  
[CVR-nr.]  
(i det følgende benævnt "Leverandøren").

Bilaget indgår som en del af kontraktgrundlaget om [udbuddets navn], som er indgået mellem Parterne.

### 2. Formål og generelle krav

Svendborg Kommune ønsker fokus på eget og samarbejdspartneres samfundsansvar, når konkrete opgaver udføres. Derfor forpligter Leverandøren sig ved opfyldelsen af kontrakten til at udvise samfundsansvar som formuleret i de konventioner, der ligger til grund for FN's 10 Global Compact-principper. Dette sker i praksis ved, at Leverandøren, og eventuelle underleverandører, forpligter sig til at overholde kravene i nærværende bilag.

Principperne i FN's Global Compact omhandler:

- Menneskerettigheder
- Arbejdstagerrettigheder
- Miljø
- Anti-korruption



### 3. Leverandørens ansvar og forpligtelse

Leverandøren, og eventuelle underleverandører, er alene forpligtet til at overholde kravene efter dette bilag ved opfyldelsen af Kontrakten, dvs. det leverede i forbindelse med den aktuelle opgave.

Ved vurderingen af om Leverandøren kan holdes ansvarlig for en opfyldelse af Kontrakten, som strider mod kravene i dette bilag, lægges der bl.a. vægt på, om Leverandøren har udvist nødvendig omhu i forhold til tilrettelæggelse af egne serviceydelser og/eller produktionsprocesser eller -metoder. Der lægges endvidere vægt på, i hvilket omfang Leverandøren ved sin adfærd i forbindelse med opfyldelse af Kontrakten har kunnet påvirke opfyldelsen i øvrigt, herunder valg af underleverandører eller ved valg af dele til det leverede.

Leverandøren hæfter for sine underleverandørers varer, tjenesteydelser og bygge- og anlægsarbejder efter dette bilag på ganske samme vis som for sine egne forhold.

#### 3.1. Krav til Leverandøren - menneskerettigheder

Leverandøren forpligter sig til enhver tid at overholde gældende lovgivning og regulering, der forbyder forskelsbehandling på baggrund af race, hudfarve, køn, religion, politisk overbevisning, nationalt tilhørsforhold eller tro, politiske anskuelse, seksuel orientering, alder, handicap eller national, social eller etnisk oprindelse.

Leverandøren forpligter sig ved opfyldelsen af Kontrakten således til at overholde grundlæggende menneskerettigheder, som fastlagt i princip 1 og 2 i FN's Global Compact, og som dette bl.a. er kommet til udtryk i ILO konvention nr. 100 (1951) om ligeløn og nr. 111 (1958) om diskrimination.

#### 3.2. Krav til Leverandøren - arbejdstagerrettigheder

Leverandøren forpligter sig til at overholde grundlæggende menneskerettigheder, hvilket bl.a. indebærer, at det leverede og dele heraf;

- Ikke er produceret i strid med det generelle forbud mod tvangsarbejde, jf. bl.a. ILO-konvention nr. 29 (1930) og nr. 105 (1957);
- Ikke er produceret i strid med det generelle forbud mod børnearbejde, jf. bl.a. ILO-konvention nr. 138 (1973) og nr. 182 (1999);
- Er produceret under forhold, hvor det generelle princip om retten til organisationsfrihed og retten til kollektive forhandlinger er sikret, jf. bl.a. ILO-konvention nr. 87 (1948), nr. 98 (1949) og nr. 135 (1971);
- Er produceret under forhold, hvor det generelle princip om retten til rimelig aflønning er overholdt, jf. bl.a. ILO-konvention nr. 26 (1928) og nr. 131 (1970) og kriterium 8 fra Social Accountability 8000;
- Er produceret under forhold, hvor det generelle princip om retten til rimelige arbejdstider er overholdt, jf. bl.a. ILO-konvention nr. 1 (1919) samt kriterium 7 fra Social Accountability og ILO-konventionens nr. 30 (1930); og
- Er produceret under forhold, hvor det generelle princip om retten til et sikkert og sundt arbejdsmiljø er overholdt, jf. bl.a. ILO-konventionens nr. 155 (1981) og kriterium 3 fra Social Accountability 8000.

Leverandøren forpligter sig ved opfyldelsen af Kontrakten således til at overholde grundlæggende arbejdstagerrettigheder som fastlagt i princip 3,4,5 og 6 i FN's Global Compact.

### 3.3. Krav til Leverandøren - Miljø

Leverandøren forpligter til at værne om natur og miljø, således at samfundsudviklingen kan ske på et bæredygtigt grundlag med respekt for menneskets livsvilkår og for bevarelse af dyre- og planteliv. Leverandøren skal ved produktion og levering af de aftalte ydelser tilstræbe;

- At forebygge og bekæmpe forurening af luft, vand, jord og undergrund samt vibrations og støjulempere;
- At anvende hygiejnisk begrundende processer af betydning for miljøer og for mennesker;
- At begrænse brugen og spild af råstoffer og andre ressourcer;
- At fremme anvendelsen af renere teknologi; og
- At begrænse problemer i forbindelse med bortskaffelse af affald.

Der lægges vægt på, hvad der er realistisk at opnå, når den bedste tilgængelige teknik benyttes, herunder mindre forurenende råvarer, processer og anlæg og de bedst mulige forureningsbekæmpende foranstaltninger.

Leverandøren forpligter sig ved opfyldelsen af Kontrakten således til at overholde princip 7,8 og 9 i FN's Global Compact. Det betyder, at Leverandøren skal overholde de specifikt fastlagte krav til produktets egenskaber og de eventuelt fastlagte minimumskrav til miljø og energi.

### 3.4. Anti-korruption

Endelig dom for korruption i kontraktperioden anses som væsentlig misligholdelse af Kontrakten.

Korruption defineres som:

- Aktiv bestikkelse som defineret i henholdsvis art. 3 i Rådets retsakt af 26. maj 1997 og art. 3, stk. 1, i Rådets fælles aktion 98/742/RIA, og
- Alle tilfælde af misbrug af betroet magt med henblik på at opnå en fordel, f.eks. passiv bestikkelse, underslæb, bedrageri, mandatsvig og embedsmisbrug.

Leverandøren forpligter sig ved opfyldelsen af Kontrakten således til at afholde sig fra alle former for korruption som fastlagt i princip 10 i FN's Global Compact.

Svendborg Kommune kan vælge, ikke at ophæve Kontrakten såfremt Svendborg Kommune vurderer, at ophævelsen ikke er proportional med Leverandørens handlinger. Svendborg Kommune kan i vurderingen, bl.a. lægge vægt på hvilke tiltag Leverandøren har igangsat med henblik på at forhindre gentagelse, samt i hvilket omfang Leverandørens procedurer på tidspunktet for fejlen har været utilstrækkelige.



#### 4. Dokumentation

Leverandøren er forpligtet til at fremsende dokumentation for, at kravene efter punkt 3 er overholdt, såfremt Svendborg Kommune skriftligt anmoder herom. Dette kan indebære:

- Erklæring fra Leverandørens ledelse om, at Leverandøren ved opfyldelsen af Kontrakten løbende sikrer overholdelsen af de nævnte krav.
- Beskrivelse af de praktiske tiltag, som Leverandøren har gennemført for at sikre overholdelsen af kravene.

Beskrivelsen kan omfatte en fremstilling af påtagne forpligtelser, implementerede systemer og andre iværksatte tiltag. Leverandøren er på Svendborg Kommunes anmodning forpligtet til at deltage i opfølgende møder herom, herunder at indberette opdaterede beskrivelser af praktiske tiltag.

- Beskrivelse af resultatmålinger, hvori det beskrives, hvordan resultatet af iværksatte tiltag måles. F.eks. kan standarder som Global Reporting Initiative's (GRI) Sustainability Reporting Guidelines anvendes, eller Leverandøren kan udarbejde en såkaldt "Communication On Progress" (COP), der er offentliggjort på FN's Global Compact hjemmeside.

Anmodning om dokumentation m.v. skal være Svendborg Kommune i hænde senest 5 arbejdsdage efter, at Svendborg Kommunes anmodning er afsendt, medmindre andet konkret aftales. Fristen kan dog maksimalt forlænges til 10 arbejdsdage. Leverandørens, og evt. underleverandørers) omkostninger ved udarbejdelse og fremsendelse af dokumentation m.v. er Svendborg Kommune uvedkommende. Dokumentation skal fremsendes på dansk eller engelsk.

#### 5. Procedure ved begrundet mistanke om manglende overholdelse af samfundsansvar

Såfremt der opstår begrundet mistanke om, at kravene i afsnit 3 ikke er overholdt, skal Leverandøren efter Svendborg Kommunes skriftlige anmodning sende en skriftlig redegørelse inkl. dokumentation for:

- Under hvilke processer og/eller metoder de aktuelle varer, tjenesteydelser og/eller bygge og anlægsarbejder er tilvirket samt
- Hvilke materialer, der indgår i opfyldelsen af Kontrakten.

Leverandøren skal desuden redegøre for, om Leverandøren ved sin adfærd kan påvirke opfyldelsen af de nævnte krav, herunder gennem valg af underleverandører eller valg af dele til det leverede.

Redegørelsen skal i fornødent omfang være ledsaget af attester om produktionsprocesser og metoder samt materialevalg.

Redegørelse m.v. skal være Svendborg Kommune i hænde senest 10 arbejdsdage efter, at Svendborg Kommunes anmodning er afsendt, medmindre andet konkret aftales. Fristen kan dog maksimalt forlænges til 20 arbejdsdage. Leverandørens (og eventuelle underleverandørers) omkostninger ved udarbejdelse og fremsendelse af dokumentation m.v. er Svendborg Kommune uvedkommende.



## 6. Sanktioner

### 6.1. Ophævelse

Svendborg Kommune kan ophæve Kontrakten helt eller delvist ved Leverandørens væsentlige misligholdelse. Følgende, men ikke begrænset hertil, anses altid for væsentlig misligholdelse:

- Hvis Leverandøren ved opfyldelsen af Kontrakten ikke opfylder alle krav i pkt. 3.
- Hvis Leverandøren ikke overholder redegørelseskravene i pkt. 4 eller 5.

Svendborg Kommune kan på trods af misligholdelse vælge ikke at ophæve Kontrakten, uden at dette dog medfører, at Svendborg Kommune mister sine rettigheder efter dette bilag. Svendborg Kommune foretager en konkret vurdering i hvert enkelt tilfælde, herunder af hvorvidt der skal indledes dialog med Leverandøren.

### 6.2. Bod og erstatning m.v.

Leverandøren kan ifalde bod ved overtrædelse af pkt. 3. Bodden pr. påbegyndt arbejdsdag svarer til [indsætte promille af kontraktsummen], dog minimum [indsæt beløb i kr. pr. dag], indtil overtrædelsen er bragt til ophør. Beløbet kan modregnes i Leverandørens vederlag.

Leverandøren kan ifalde bod ved overtrædelsen af pkt. 4 og 5. Bodden pr. påbegyndt arbejdsdag svarer til [indsæt promille af kontraktsummen], dog minimum [indsæt beløb i kr. pr. dag], indtil Leverandøren har imødekommet Svendborg Kommunes påkrav. Beløbet kan modregnes i Leverandørens vederlag.

Leverandørens betaling af bod udelukker ikke Svendborg Kommune fra at kræve erstatning af Leverandøren efter dansk rets almindelige regler. Svendborg Kommune er berettiget til at tilbageholde vederlag med henblik på at tilgodese berettigede krav fra Leverandørens eller underleverandørers ansatte.

Økonomiudvalget  
Den 9. december 2014

*Revideret og godkendt, d. 12. marts 2024*





# Bilag 8

## Retningslinjer for brug af eksterne konsulenttydelser

### Baggrund og formål:

I budgetforliget til budget 2019 har forligsparterne aftalt, at der i forbindelse med udmøntning af sparerammer skal indtænkes muligheder for at begrænse udgifter til eksterne konsulenttydelser, samt at større konsulentforbrug skal godkendes i de respektive fagudvalg.

Økonomiudvalget har efterfølgende på mødet den 11. december 2018 besluttet følgende:

- At konsulenttydelser til brug for daglig drift og i anlægsprojekter godkendes af fagudvalg, hvis køb overstiger 150.000 kr. Dette gælder også akkumulerede årlige beløb til samme opgavetype.
- At der i sagsfremstillingen redegøres for konsulenttype, formål, anvendelse og forventet udgift.
- At der udarbejdes en årlig opgørelse over konsulenttydelser

Nærværende retningslinjer skal derfor bidrage til at skabe en større synlighed for fagudvalgene omkring kommunens anvendelse af konsulenttydelser, ligesom de klarlægger den administrative proces for implementering af ovenstående politiske beslutning.

Retningslinjerne skal således skabe mere synlighed omkring de overvejelser man foretager forud for indkøb af konsulenttydelser. Det kan fx være overvejelser om behov, muligheden for selv at løse opgaven, findes kompetencen andetsteds i organisationen, ansvar, videnoverdragelse fra konsulent til kommune og eventuelt opfølgning/evaluering af brugen af konsulenter.

### Hvilke konsulenttydelser skal behandles politisk?

Der tages udgangspunkt i en bred definition af eksterne konsulenttydelser, dvs. at stort set alle typer af konsulenttydelser er omfattet, der er altså ikke kun tale om ydelser fra "management konsulenter". Et godt udgangspunkt er at være opmærksom på virksomhedens branchekode jf. [virk.dk](http://virk.dk). I tvivlstilfælde kan Udbud og Kontraktstyring kontaktes.

Dette dækker eksempelvis konsulenttydelser indenfor IT-service, arkitekter, ingeniører, generel rådgivning, jura, informationstjenester, analyser, udgivervirksomhed, HR, revision, kommunikation, vikarer, psykolog, beskæftigelse, administration, ejendomme, reklame, undervisning, tekniske tjenesteydelser, forskning, sport.

### Indkøb og udbud af konsulenttydelser:

For at sikre en tilpas og effektiv konkurrenceudsættelse i det enkelte indkøb og at udbudslovgivningen overholdes, skal konsulenttydelser med en forventet kontraktværdi på 300.000 kr. og derover for kommunen som helhed som hidtil altid vurderes ift.:

- Om der kan trækkes på eksisterende konsulentrammeaftaler
- Om der bør udarbejdes et udbudsmateriale eller tilvejebringes en rammeaftale, hvis der er tale om løbende konsulentkøb indenfor samme opgavetype



Udbud og Kontraktstyring står altid til rådighed med hjælp og vejledning, og kan kontaktes for en vurdering.

Den forventede kontraktværdi skal i forhold til grænsen på 500.000 kr. både ses, som værende gældende ved enkeltstående konsulentkøb og

ved løbende træk på konsulenter indenfor samme opgavetype. Kontraktværdien skal i henhold til udbudsreglerne opgøres på baggrund af det forventede forbrug over en 4-årig periode.

### **Eksempel 1**

Indenfor samme afdelingschefområde benyttes 2 konsulenter i løbet af 9 måneder til 3 opgaver som vedrører samme opgavetype. Opgaverne har en værdi af hhv. 40.000, 75.000 og 60.000 kr. Indkøbene vil i dette tilfælde overstige den vedtagne grænse på 150.000 kr. og skal dermed godkendes af det respektive fagudvalg. Samtidig bør det udbudsmæssigt vurderes (evt. med vejledning af Udbud og Kontraktstyring) om der foreligger en udbudt kontraktaftale og/eller om grænsen på 500.000 kr. for kommunen vil være gældende.

Den politiske behandling bør påbegyndes så snart man har en forventning om at grænsen på 150.000 kr. vil blive overskredet.

### **Eksempel 2**

Indenfor samme afdelingschefområde benyttes den samme konsulent årligt og løbende til opgaver indenfor samme opgavetype. Der bruges årligt 140.000 kr. på opgaverne, og opgjort over en 4-årig periode er kontraktværdien dermed på 560.000 kr.

Aftalen skal således udbydes, hvorfor Udbud og Kontraktstyring bør kontaktes.

Konsulentaftalen skal dermed godkendes af det respektive fagudvalg, da kontraktværdien overstiger 150.000 kr.



Løbende udbudsforretninger som omhandler konsulentydelse, hvor der er indgået forpligtende rammeaftale med en leverandør, og som undervejs i sagen har været eller bliver særskilt politisk behandlet, herunder ved resultat om udbuddet, er undtaget fra nærværende retningslinjer.

Ved godkendelse af udbud forud for indgåelse af rammeaftaler med konsulenter skal der i det respektive fagudvalg oplyses om konsulenttype, formål, anvendelse af rammeaftalen og årligt forventede konsulentforbrug.

De nuværende udbudsgrænser som følge af Indkøbs- og Udbudspolitikken fremgår af vedlagte bilag 1.

### **Udarbejdelse af politiske beslutningsgrundlag (dagsorden)**

Alle sager på 150.000 kr. eller derudover forelægges fagudvalget til politisk godkendelse – dvs. der rejses en særskilt politisk sag, eller hvis det er en del af en eksisterende sag skal det fremgå af sagsfremstillingen, at sagen indeholder køb af konsulentydelse som overstiger 150.000 kr.

Hvis der er "akut" behov for at købe konsulentydelse på over 150.000 kr. her og nu, kan dette godkendes af udvalgsformand og direktør, med efterfølgende orientering på fagudvalgets kommende møde.

Af sagsfremstillingen skal følgende som minimum fremgå: konsulenttype, formål, årligt forventede konsulentforbrug samt begrundelse for at ydelsen købes "ude i byen".

Det er den budgetansvarlige for konsulentydelsen, som har ansvaret for dagsordensfastsættelsen samt retningslinjerne for udbud efterleves.

### **Dokumentation/opfølgning:**

For at følge udviklingen i forbrug af konsulentydelse, udarbejdes der årligt en opgørelse over kommunens køb af eksterne konsulentydelse. Opgørelsen udarbejdes af Stab for Økonomi, IT og Digitalisering (SØID) og vil afdække:

- De største leverandører og de største enkeltkøb.
- Typen af leverandører der er købt hos.
- De enkelte fagområders samlede køb fordelt på afdelinger
- Hvilke typer af ydelser der er tale om. Dvs. kategorier af tjenesteydelser.

Oversigten udsendes til Direktørområderne, som har mulighed for at kommentere oversigten inden fremsendelse til Direktionen og efterfølgende Økonomiudvalget.

Opgørelsen udarbejdes ud fra en bred definition af konsulentydelse i "KMD indkøbsanalyse". Da der er tale om en systemmæssig rapportering, kan der forekomme afvigelser mellem denne opgørelse og de sager som administrationen i løbet af året har redegjort for. Der er desuden tale om en summering af alle konsulentydelse, også rammeaftaler og køb under 150.000 kr. I forbindelse med opgørelsen redegøres der for de nærmere metodiske forhold.

### **Kontaktoplysninger:**

Stab for Økonomi, IT og Digitalisering – Udbud og Kontraktstyring

Kontaktoplysninger på din udbudsansvarlige konsulent findes på intranettet under "Hjælp til Indkøb, Udbud og Kontraktstyring"

[https://intra.svendborg.dk/indkoeb\\_og\\_udbud](https://intra.svendborg.dk/indkoeb_og_udbud)



De nuværende udbudsgrænser er som følger og i henhold til Indkøbs- og Udbudspolitikken:

<b>Kontraktværdi <sup>1</sup></b>	<b>Lovgivningsmæssig betydning</b>
< 500.000 kr.	Ingen udbudspligt, forvaltningsmæssige principper gælder
> 500.000 kr. - < 1.644.638 kr.	Køb skal ske på markedsmæssige vilkår, men min. 3 tilbud indhentes <sup>2</sup> , alternativt offentlig annoncering  Ved indhentning af 3 tilbud skal den ene leverandør være udenfor lokalområdet  Såfremt den efterspurgte konsulentydelse tilhører en nichebranche med meget få leverandører, kan det accepteres, at der indhentes færre tilbud end 3
> 1.644.638 kr.	Kontrakt udbydes i EU-udbud

Svendborg Kommune, januar 2019

Revideret og godkendt, d. 12. marts 2024

<sup>1</sup> Kontraktværdien skal opgøres i henhold til en 4-årig forbrugsperiode jf. Udbudslovens § 69.

<sup>2</sup> Der kan alene ske køb på markedsmæssige vilkår og indhentning af tilbud når kontrakten vurderes ikke at have grænseoverskridende interesse.





