



Svendborg  
Kommune

# Idéoplæg

Idéer og forslag til planlægning og afgrænsning af miljøvurderinger for vind- og solenergiprojekt ved Høje Dong



Klimahandleplan  
2022-2050



## Indhold

Indledning

Hvad går projektet ud på?

Miljøpåvirkninger

Planlægningsproces

Høringsperiode og høringssvar

VE loven

## Indledning

Kommunalbestyrelsen i **Svendborg Kommune** besluttede den 20. december 2022 at udvide den vedvarende energiplanlægning til at omfatte 145 hektar solceller og 6 større vindmøller. 3 af de 6 vindmøller er Broholmmøllerne. **Svendborg Kommune** har i løbet af to åbne ansøgningsrunder modtaget ansøgninger på ca. 700 hektar solenergi og 11 vindmøller.

Kommunalbestyrelsen besluttede den 28. februar 2023 at fortsætte den videre proces for de 3 projekter der er vurderet bedst egnede.

- Hybridprojekt ved Høje Dong, bestående af 3 vindmøller á ca. 150 meter og ca. 60 hektar solenergi
- Solenergianlæg syd for Højlundsvej, Gudbjerg på ca. 60 hektar solenergi
- Videre udpegning af arealer til solenergianlæg til Svendborg Fjernvarme.

## Borgermøde om vind- og solenergianlæg

### Kom til borgermøde i Kirkeby.

Borgermødet afholdes i Kirkeby Forsamlingshus, Vævervej 6, 5771 Stenstrup **den 20. april 2023 kl. 19.00-21.00**

Projektejer vil på borgermødet bl.a. fortælle om hybridprojektet, lokalt medejerskab og VE loven.

Svendborg Kommune vil bl.a. informere om den nuværende og kommende planlægnings- og miljøvurderingsproces.

### Tilmeld dig på:

[www.svendborg.dk/sologvind](http://www.svendborg.dk/sologvind)

Med dette **idéoplæg** indkalder **Svendborg Kommune** ideer og forslag til den videre planlægning og hvilke emner der skal undersøges i en miljøvurdering for hybridprojektet ved Høje Dong, bestående af 3 vindmøller á ca. 150 m og ca. 60 hektar solenergianlæg.

Gennemførelsen af det ansøgte projekt kræver at kommunalbestyrelsen vedtager kommuneplantillæg og lokalplan.

Det er vurderet, at projektets samlede miljøpåvirkninger har et sådan omfang, at det vil medføre krav om miljøvurdering.

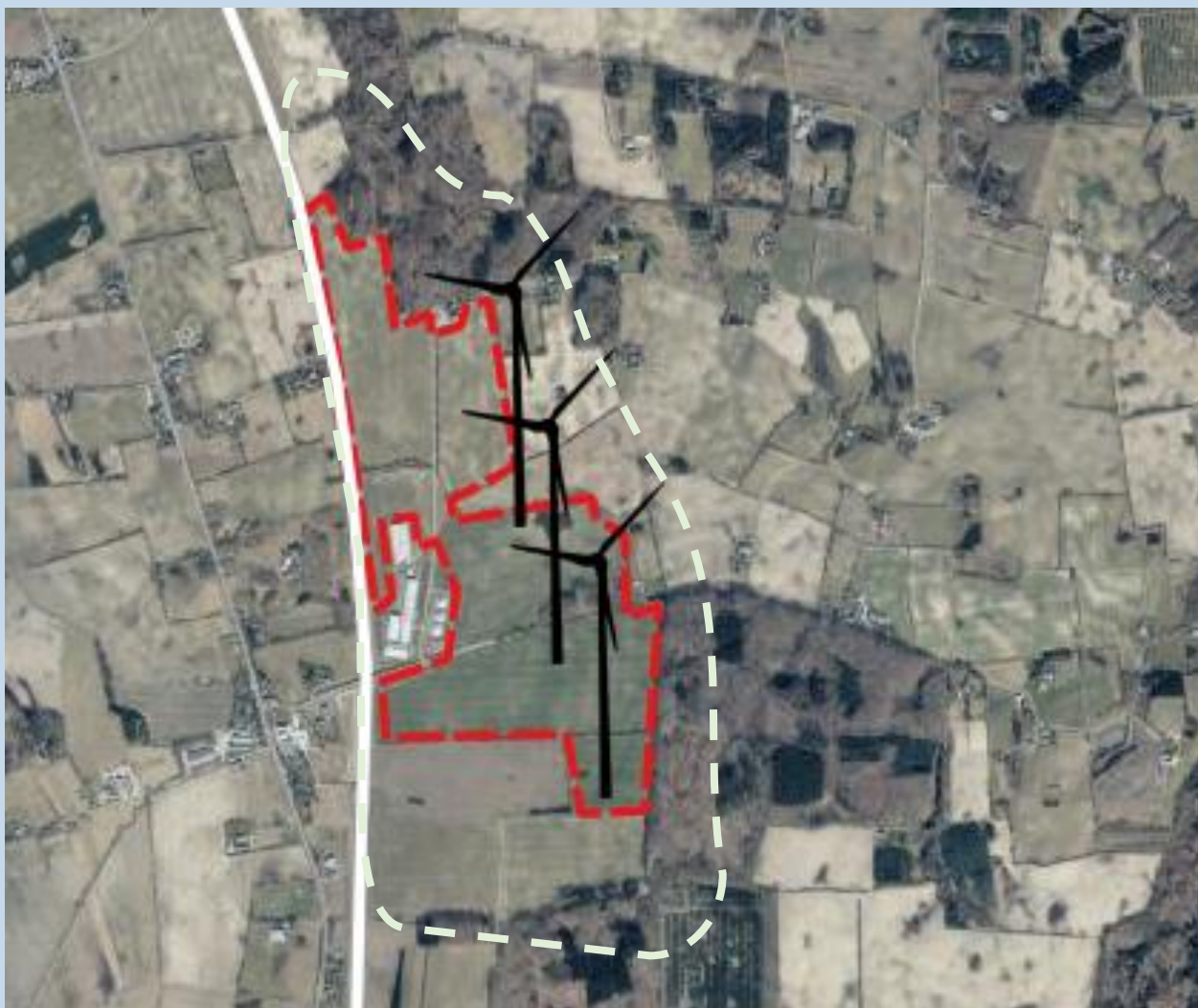
Forud for udarbejdelsen af miljøvurdering, kommuneplantillæg og lokalplan indkaldes ideer og forslag til det videre planarbejde og afgrænsning af miljøvurderinger.

Idéer og forslag skal være modtaget hos Svendborg Kommune senest den **03.05.2023**.

Se afsnittet om høringssvar og høringsperiode oplysninger.



# Projektområde



Kort hvor projektområdet er fremhævet og ca. placering for vindmøller

Med dette idéoplæg opfordres alle til at komme med ideer og forslag forud for den forestående planlægning og miljøvurdering.

## Idéfase

Idéfasen er første trin i planlægningsarbejdet. Formålet med idéfasen er at give borgere, interesseorganisationer og andre interesserede, der kan blive berørt af planlægningen, mulighed for at stille spørgsmål på et tidligt tidspunkt i processen. Derudover er det muligt at komme med forslag og idéer til emner, som skal have særligt fokus i miljøvurderingen og plangrundlaget.

Der vil senere blive gennemført en offentlighedsfase, hvor miljøvurderinger, kommuneplantillæg og forslag til lokalplan sendes i offentlig høring, samt udkast til tilladelse af projektet.



# Hvad går projektet ud på?

Ansøger ønsker at etablere et hybridprojekt bestående af 3 vindmøller á ca. 150 meters højde og ca. 60 hektar solenergi. Projektet omfatter derudover et nedgravet kalbeltracé for nettilslutning som forventes at tilsluttes enten Stenstrup eller Bodøvej.

Hybridprojektet ønskes placeret øst for Svendborgmotorvejen. Området er i dag beliggende i landzone og er ikke udpeget til sol- eller vindenergianlæg i kommuneplanen.

Ansøger forventer en energiproduktion på ca. 80.000 MWh årligt, svarende til ca. 20.000 husstandes elforbrug ved 4000 kWh årligt.

Svendborg Kommune har indledningsvist vurderet af, at solenergianlægget kan indpasses i landskabet i kombination med etablering af yderlig beplantning. Der er i projektområdet tre små naturbeskyttede vandhuller, samt en række beskyttede jord- og stendiger, der fortsat skal beskyttes.

De tre ansøgte vindmøller á ca. 150 meter overholder afstandskravet til nærmeste nabo på fire gange møllens højde, idet der er indgået aftale om opkøb af en enkelt bolig indenfor bufferzonen.

## Lokalt medejerskab

Ansøger er indstillet på at udbyde minimum 40 % andele til lokale borgere,

forsyningsvirksomheder og andre virksomheder i kommunen.

Ansøger har nedsat en arbejdsgruppe med Svendborg Fjernvarme med henblik på nærmere undersøgelse af muligheden for, at Svendborg Fjernvarme kan aftage strøm direkte fra projektet.



# Miljøpåvirkninger

Planlægningen og projektet er omfattet af lov om miljøvurdering. Formålet er at sikre, at miljøhensyn indgår under udarbejdelse af og vedtagelse af planer og tilladelse til projekter, der kan få en væsentlig indvirkning på miljøet.

Miljøvurderingen bygger på en miljøkonsekvensrapport af projektet, som bygherren udarbejder, samt en miljørapport af planerne som **Svendborg Kommune** udarbejder.

Projekter og planer, der forventes at kunne påvirke miljøet væsentligt, kan kun realiseres på baggrund af en vurdering af konsekvenserne for miljøet. Vurderingen skal påvise, beskrive og vurdere projektets væsentlige direkte og indirekte virkning på:

- Befolkningen og menneskers sundhed, herunder støj, skygge og refleksioner.
- Den biologiske mangfoldighed med særlig vægt på arter og naturtyper, der er beskyttede, herunder fugle og flagermus.
- Jordarealer, jordbund, vand, luft og klima
- Kulturarv og landskab
- Samspejlet mellem disse faktorer

Inden miljøkonsekvensrapporten bliver udarbejdet, indkaldes nu idéer og forslag til miljøkonsekvensrapportens indhold.

Formålet er, at borgere, virksomheder, berørte myndigheder og andre interessenter, får mulighed for at stille spørgsmål og komme med input til miljøvurderingens indhold.

Miljøvurderingen skal give en samlet beskrivelse af projektet, herunder kabeltracé og dets miljøkonsekvenser. Den danner grundlag for en offentlig debat om projektet, som indgår i miljømyndighedens endelige vurdering af, om der kan gives tilladelse til projektet.

**Svendborg Kommune** indkalder derfor idéer og forslag til hvilke miljøforhold, som skal undersøges i miljøvurderingerne.

**Eksempler på idéer og forslag kan være:**

Er der nogle særlige forhold, som bør belyses i miljøvurderingen? Eks. viden om flagermus i området.



# Planlægningsproces

## Kommuneplantillæg og miljøvurdering af plangrundlag

Gennemførelsen af det ansøgte projekt vil kræve vedtagelse af et kommuneplantillæg og en ny lokalplan. Planlægningen er omfattet af miljøvurderingsloven, hvorfor der skal udarbejdes en miljøvurdering af planerne.

**Svendborg Kommune** er ansvarlig for udarbejdelse af kommuneplantillæg og lokalplan samt miljøvurderingen deraf.

**Svendborg Kommune** indkalder derfor idéer og forslag til det videre arbejde med plangrundlaget.

## Eksempler på idéer og forslag kan være:

Er områdets størrelse og afgrænsning hensigtsmæssig?

Hvilke hensyn bør særligt varetages i planlægningen?

Hvad kan samtænkes i projektet? – f.eks. biodiversitet, adgang til naturen, rekreative muligheder, etc.

Hvor mener du, der skal etableres ny afskærmende beplantning til solcelleanlægget?

Input til udmøntning af de 40 % andele som udbydes til lokalt medejerskab?

## Næste skridt

Efter det forudgående høring vurderes de indkomne ideer, forslag og bemærkninger. Herefter indgår høringssvarene i den politiske behandling. Kommunalbestyrelsen beslutter herefter hvorvidt der skal udarbejdes et forslag til kommuneplantillæg og et forslag til lokalplan for området inkl. miljøvurdering.

## Proces



# Høringsperiode

Idéoplægget er i offentlig høring i **6 uger fra onsdag den 22. marts 2023 til og med onsdag den 3. maj 2023.**

## Hørings svar

**Hørings svar** til både miljøvurdering og planproces kan frem til og med den 3. maj 2023 sendes til:

[plan@svendborg.dk](mailto:plan@svendborg.dk)

eller

### **Svendborg Kommune**

Plan og Erhverv

Frederiksø 4a

5700 Svendborg

Hørings svar bedes mærket "Hørings svar Høje Dong".  
Angiv navn, adresse og e-mail i din henvendelse.

**Har du spørgsmål**, kan du kontakte planlægger, Rasmus Kiertzner på telefon 23717825 eller mail [rasmus.kiertzner@svendborg.dk](mailto:rasmus.kiertzner@svendborg.dk)

Det er kun de nærmeste naboer, som er orienteret pr. brev. Øvrige interesserede henvises til hjemmesiden, [www.plandata.dk](http://www.plandata.dk) samt annoncering i ugeavisen Svendborg.

Høringen er offentliggjort på Svendborg Kommunes hjemmeside under "høring og afgørelse". <https://www.svendborg.dk/nyheder/hoeringer-og-afgoerelser>

*Vi gør opmærksom på, at dine bemærkninger vil være omfattet af lov om offentlighed i forvaltningen, og at de derfor vil kunne læses af andre. Der opfordres derfor til ikke at fremsende personfølsomme eller fortrolige oplysninger. Alle hørings svar vil blive offentliggjort i forbindelse med den politiske behandling.*



# VE-loven

Energistyrelsen administrerer fire ordninger i lov om fremme af vedvarende energi (VE-loven), som har til hensigt at fremme lokalbefolkningens accept af og engagement i udbygningen af vindmøller og solceller.

**Værditabsordningen** giver mulighed for at få erstatning ved værditab på beboelsesejendom ved støjgener, skyggekast eller visuel påvirkning fra VE-anlæg inden for 10 km ved vindmøller og 1,5 km fra solcelleanlæg. Værditab vurderes af taksationsmyndighed.

## VE- Bonusordningen

Årlig udbetaling til ejer af beboelsesejendom beliggende inden for 8 gange møllehøjde og 0- 200 meter afstand fra solcelleanlæg.

Udbetalingen baseres på anlæggets størrelse og elprisen. Gennemsnitlig udbetaling fra vindmøller er 5000 kr. og 2000 kr. fra solcelleanlæg.

## Salgsoptionsordning

Naboer i afstanden 4-6 gange møllehøjde fra nærmeste vindmølle og 0-200 meter afstand fra større solcelleanlæg kan vælge at sælge deres beboelsesejendom til opstilleren af det vedvarende energianlæg i op til et år efter første kWh er produceret fra anlægget.

## Grøn Pulje

Engangsindbetaling fra opstiller når anlægget idriftsættes. Puljen kan søges til projekter der afhjælper gener fra VE-anlæg for nærmeste naboer, grønne tiltag eller landskabelige, rekreative og kulturelle formål.

Puljen kan søges af:

- Naboer inden for 200 meter
- Naboer inden for 4,5 km
- Øvrige borgere i kommunen der understøtter bæredygtighedsstrategi 2020 eller Svendborg Kommunes Klimahandleplan.

(i 2023 er der ca. 1 mio. i puljen fra solcelleanlægget i Tved)

Læs mere om støtte til vedvarende energi på energistyrelsens hjemmeside [www.ens.dk](http://www.ens.dk)

