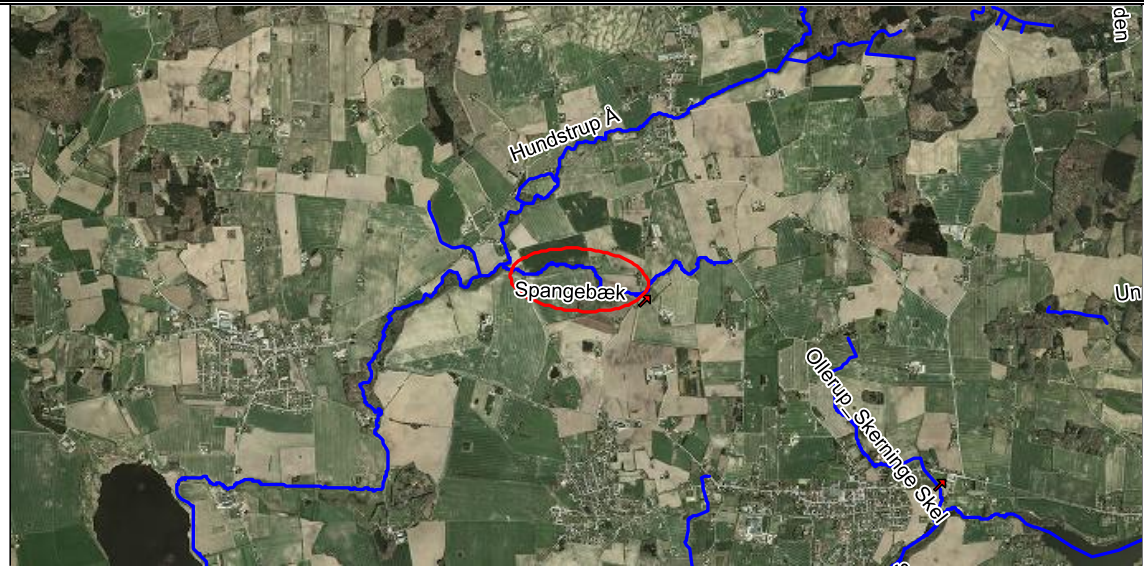


## Bilag 5

Basisoplysninger	Tekst
Projektbeskrivelse (kan vedlægges)	Vandløbsrestaurering i Spangebækken. Hele restaureringsindsatsen er på en strækning over ca. 1200 m, og indebærer sænkning af bundkote og udskiftning af bundmateriale med sten og gydegrus over en strækning på ca. 800 m, etablering af 2 sandfang på hver 10 m i længde, samt beplantning af skyggegivende vegetation. Projektstrækningen ses af nedenstående oversigtskort.
Navn, adresse, telefonnr. og e-mail på bygherre	Natur og Klima Svendborg Kommune Svendborgvej 135 5762 Vester Skerninge
Navn, adresse, telefonnr. og e-mail på kontaktperson	Kontaktperson Anne Jensen Anne.j@svendborg.dk
Projektets adresse, matr. nr. og ejerlav	De berørte matrikler på vandløbsstrækningen er: 14b, 3b, 3c, 80a, og 114b, Ulbølle By, Ulbølle 2a,2c,12b, Gundestrup By, Hundstrup 39 og 40b, Hundstrup By, Hundstrup
Projektet berører følgende kommune eller kommuner (omfatter såvel den eller de kommuner, som projektet er placeret i, som den eller de kommuner, hvis miljø kan tænkes påvirket af projektet)	Svendborg Kommune

Oversigtskort i målestok 1:50.000



Kortbilag i målestok 1:7.500 med indtegning af anlægget og projektet (vedlægges dog ikke for strækningsanlæg)

Målestok angives: 1:7.500



Forholdet til VVM reglerne

Ja

Nej

Er projektet opført på bilag 1 til denne bekendtgørelse		X	Hvis ja, er der obligatorisk VVM-pligtigt. Angiv punktet på bilag 1:
Er projektet opført på bilag 2 til denne bekendtgørelse	X		Hvis ja, angiv punktet på bilag 2 Punkt 11f, Vandløbsregulering

Projektets karakteristika	Tekst
<p>1. Hvis bygherren ikke er ejer af de arealer, som projektet omfatter angives navn og adresse på de eller den pågældende ejer, matr. nr og ejerlav</p>	<p>Kurt Møller Jensen, Svendborgvej 452, 5600 Faaborg (<i>matrikel: 2a, Gundestrup By, Hundstrup, 40b, Hundstrup By, Hundstrup, 114b, Ulbølle By, Ulbølle</i>)</p> <p>Gunnar Dyhre Hansen, Fåborgvej 132, 5762 Vester Skerninge (<i>matrikel: 14b, Ulbølle By, Ulbølle</i>)</p> <p>Ib Stevnhoved. Fåborgvej 154, 5762 Vester Skerninge (<i>matrikel: 3b, 3c, 3g og 80a, Ulbølle By, Ulbølle, samt 13 Gundestrup By, Hundstrup</i>).</p> <p>Erik H. Kendy Lassen &amp; Pia Lassen, Gundestrupvej 10, 5762 Vester Skerninge (<i>matrikel: 12b, Gundestrup By, Hundstrup</i>)</p> <p>Lars Christian Larsen &amp; Sabine Kirstine Jensen, Sterrebyvej 13, 5762 Vester Skerninge (<i>matrikel: 39 Hundstrup By, Hundstrup</i>)</p> <p>Boet efter Edith Marna Pedersen, Sterrebyvej 15, 5762 Vester Skerninge (<i>matrikel: 2c, Gundestrup By Hundstrup</i>)</p>
<p>2. Arealanvendelse efter projektets realisering</p> <p>Det fremtidige samlede bebyggede areal i m<sup>2</sup></p> <p>Det fremtidige samlede befæstede areal i m<sup>2</sup></p>	<p>Projektet indebærer ikke bebyggelse eller befæstede arealer.</p>
<p>3. Projektets areal og volumenmæssige udformning</p> <p>Er der behov for grundvandssænkning i forbindelse med projektet og i givet fald hvor meget i m</p> <p>Projektets samlede grundareal angivet i ha eller m<sup>2</sup></p> <p>Projektets bebyggede areal i m<sup>2</sup></p> <p>Projektets nye befæstede areal i m<sup>2</sup></p> <p>Projektets samlede bygningsmasse i m<sup>3</sup></p>	<p>Projektet ændrer ikke på eksisterende areal eller volumenmæssig udformning</p> <p>-</p> <p>-</p> <p>-</p>

Projektets maksimale bygningshøjde i m	-
<p>4. Projektets behov for råstoffer i anlægsperioden</p> <p>Råstofforbrug i anlægsperioden på type og mængde:</p> <p>Vand- mængde i anlægsperioden</p> <p>Affaldstype og mængder i anlægsperioden</p> <p>Spildevand – mængde og type i anlægsperioden</p> <p>Håndtering af regnvand i anlægsperioden</p> <p>Anlægsperioden angivet som mm/åå – mm/åå</p>	<p>Der anvendes 150 m<sup>3</sup> gydegrus og sten der skal udlægges i vandløbsbunden, samt ca. 3 m<sup>3</sup> af større håndsten og enkelte kampesten som skal fungere som skjulesten for fisk og smådyr.</p> <p>Der skal ikke anvendes vand i anlægsperioden, og projektet medfører ikke affald eller spildevand i anlægsperioden.</p> <p>Der vil være overskudsjord fra opgravning af vandløbsbund fra sandfang m.m.samt udjævning af brinkanlæg, dette jord er beregnet til at være ca. 150 m<sup>3</sup> og det fordeles på de omkringliggende markjorde.</p> <p>Anlægsperioden forventes at være fra ca. 15. august-15. september 2015.</p>

Projektets karakteristika	Tekst
<p>5. Projektets kapacitet for så vidt angår flow ind og ud samt angivelse af placering og opbevaring på kortbilag af råstoffet/produktet i driftsfasen:</p> <p>Råstoffer – type og mængde i driftsfasen</p> <p>Mellemprodukter – type og mængde i driftsfasen</p> <p>Færdigvarer – type og mængde i driftsfasen</p> <p>Vand – mængde i driftsfasen</p>	<p>150 m<sup>3</sup> sten og gydegrus i en blanding af 75% nøddesten (16-32mm) og 25% singels (32-64mm) samt ca. 3 m<sup>3</sup> større håndsten og enkelte kampesten</p>
<p>6. Affaldstype og mængder, som følge af projektet i driftsfasen:</p> <p>Farligt affald:</p> <p>Andet affald:</p> <p>Spildevand til renseanlæg:</p> <p>Spildevand med direkte udledning til vandløb, sø, hav:</p> <p>Håndtering af regnvand:</p>	<p>Ikke relevant</p>

Projektets karakteristika	Ja	Nej	Tekst
7. Forudsætter projektet etablering af selvstændig vandforsyning		X	
8. Er anlægget eller dele af anlægget omfattet af standardvilkår			Hvis "ja" angiv hvilke. Hvis "nej" gå til punkt 10

<a href="http://www.mst.dk/Virksomhed_og_myndighed/Industri/Godkendelse+af+listevirksomheder/Branchebilag/">http://www.mst.dk/Virksomhed_og_myndighed/Industri/Godkendelse+af+listevirksomheder/Branchebilag/</a>		X	
9. Vil anlægget kunne overholde alle de angivne standardvilkår			Hvis "nej" angives og begrundes hvilke vilkår, der ikke vil kunne overholdes.
10. Er anlægget eller dele af anlægget omfattet af BREF-dokumenter - <a href="http://www.mst.dk/Virksomhed_og_myndighed/Industri/BAT-+bedst+tilgaengelige+teknik/">http://www.mst.dk/Virksomhed_og_myndighed/Industri/BAT-+bedst+tilgaengelige+teknik/</a>		X	Hvis "ja" angiv hvilke. Hvis "nej" gå til pkt. 12.
11. Vil anlægget kunne overholde de angivne BREF-dokumenter			Hvis "nej" angives og begrundes hvilke BREF-dokumenter, der ikke vil kunne overholdes.
12. Er anlægget eller dele af anlægget omfattet af BAT-konklusioner - <a href="http://www.mst.dk/Virksomhed_og_myndighed/Industri/BAT-+bedst+tilgaengelige+teknik/">http://www.mst.dk/Virksomhed_og_myndighed/Industri/BAT-+bedst+tilgaengelige+teknik/</a>		X	Hvis "ja" angiv hvilke. Hvis "nej" gå til punkt 14.

Projektets karakteristika	Ja	Nej	Tekst
13. Vil anlægget kunne overholde de angivne BAT-konklusioner			Hvis "nej" angives og begrundes hvilke BAT-konklusioner, der ikke vil kunne overholdes.
14. Er projektet omfattet af en eller flere af Miljøstyrelsens vejledninger eller bekendtgørelser om støj. <a href="http://www.mst.dk/Virksomhed_og_myndighed/Stoej/regler_vejledninger/Oversigt_vejledninger/vejledningeroganvisninger.htm">http://www.mst.dk/Virksomhed_og_myndighed/Stoej/regler_vejledninger/Oversigt_vejledninger/vejledningeroganvisninger.htm</a>		X	Hvis "ja" angives navn og nr. på den eller de pågældende vejledninger eller bekendtgørelser.. Hvis "nej" gå til pkt. 17.
15. Vil anlægsarbejdet kunne overholde de vejledende grænseværdier for støj og vibrationer – jf. ovenfor			Hvis "nej" angives overskridelsens omfang og begrundelse for overskridelsen
16. Vil det samlede anlæg, når projektet er udført, kunne overholde de vejledende grænseværdier for støj og vibrationer – jf. ovenfor			Hvis "nej" angives overskridelsens omfang og begrundelse for overskridelsen
17. Er projektet omfattet Miljøstyrelsens vejledninger, regler og bekendtgørelser om luftforurening. <a href="http://www.mst.dk/Virksomhed_og_myndighed/Luft/Luftforurening_fra_virksomheder/luft_fra_virksomheder/vejledninger_og_bekendtgørelser/Vejledninger_og_bekendtgørelser.htm">http://www.mst.dk/Virksomhed_og_myndighed/Luft/Luftforurening_fra_virksomheder/luft_fra_virksomheder/vejledninger_og_bekendtgørelser/Vejledninger_og_bekendtgørelser.htm</a>		X	Hvis "ja" angives navn og nr. på den eller de pågældende vejledninger, regler eller bekendtgørelser. Hvis "nej" gå til pkt. 20.
18. Vil anlægsarbejdet kunne overholde de vejledende grænseværdier for luftforurening – jf. ovenfor			Hvis "Nej" angives overskridelsens omfang og begrundelse for overskridelsen.
19. Vil det samlede anlæg kunne overholde de vejledende grænseværdier for luftforurening – jf. ovenfor			Hvis "Nej" angives overskridelsens omfang og begrundelse for overskridelsen.

20. Vil projektet give anledning til støvgener eller øgede støvgener			Hvis "ja" angives omfang og forventet udbredelse.
- I anlægsperioden		X	
- I driftsfasen		X	

Projektets karakteristika	Ja	Nej	Tekst
21. Vil projektet give anledning til lugtgener eller øgede lugtgener			Hvis "ja" angives omfang og forventet udbredelse.
- I anlægsperioden		X	
- I driftsfasen		X	
22. Vil anlægget som følge af projektet have behov for belysning som i aften og nattetimer vil kunne oplyse naboarealer og omgivelserne.			Hvis "ja" angives og begrundes omfanget.
- I anlægsperioden		X	
- I driftsfasen		X	
23. Er anlægget omfattet af risikobekendtgørelsen – jf. bekendtgørelse om kontrol med risikoen for større uheld med farlige stoffer nr. 1666 af 14. december 2006 <a href="https://www.retsinformation.dk/Forms/R0710.aspx?id=13011">https://www.retsinformation.dk/Forms/R0710.aspx?id=13011</a>		X	

Projektets placering	Ja	Nej	Tekst
24. Forudsætter projektet dispensation fra eller ændring af den gældende lokalplan <a href="http://kort.plansystem.dk/searchlist.html">http://kort.plansystem.dk/searchlist.html</a>		X	Hvis "ja", angiv hvilke:
25. Forudsætter projektet dispensation fra gældende bygge- og beskyttelseslinjer – jf. <a href="http://arealinformation.miljoportal.dk/distribution/">http://arealinformation.miljoportal.dk/distribution/</a>		X	Hvis "ja" angiv hvilke:
26. Indebærer projektet behov for at begrænse anvendelsen af naboarealer		X	
27. Vil projektet kunne udgøre en hindring for anvendelsen af udlagte råstofområder: jf. <a href="http://arealinformation.miljoportal.dk/distribution/">http://arealinformation.miljoportal.dk/distribution/</a>		X	
28. Er projektet tænkt placeret indenfor kystnærhedszonen: jf. <a href="http://arealinformation.miljoportal.dk/distribution/">http://arealinformation.miljoportal.dk/distribution/</a>		X	

Projektets placering	Ja	Nej	Tekst
29. Forudsætter projektet rydning af skov: (skov er et bevokset areal med træer, som danner eller indenfor et rimeligt tidsrum ville danne sluttet skov af højstammede træer, og arealet er større end ½ ha og mere end 20 m bredt.)		X	
30. Vil projektet være i strid med eller til hinder for realiseringen af en rejst fredningssag: <a href="http://arealinformation.miljoportal.dk/distribution/">http://arealinformation.miljoportal.dk/distribution/</a>		X	
31. Afstanden fra projektet i luftlinje til nærmeste beskyttede naturtype i henhold til naturbeskyttelseslovens § 3: jf. <a href="http://arealinformation.miljoportal.dk/distribution/">http://arealinformation.miljoportal.dk/distribution/</a>			Der ligger beskyttet eng, mose og sø i umiddelbar nærhed af projektet. Projektet vil ikke påvirke de beskyttede naturområder eller have en negativ indvirkning på områderne. Vandløbet er beskyttet, og restaureringen af vandløbet har til formål at forbedre de fysiske forhold i vandløbet, så opvækst og levesteder for flora og fauna i vandløbet forbedres.
32. Rummer § 3 området beskyttede arter og i givet fald hvilke: <a href="http://arealinformation.miljoportal.dk/distribution/">http://arealinformation.miljoportal.dk/distribution/</a>			Svendborg Kommune har kendskab til at følgende bilag IV-arter findes i området: Stor Vandsalamander, Markfirben, Hasselmus, Langøret-, Brun-, Vand-, Syd- og Dværgflagermus, Springfrø og Spidssnudet Frø. Vandløbsrestaureringen vurderes at være uden betydning for de ovennævnte bilag IV-arter, og deres fouragerings og rasteområder.
33. Afstanden fra projektet i luftlinje til nærmeste fredede område – jf. <a href="http://arealinformation.miljoportal.dk/">http://arealinformation.miljoportal.dk/</a>			Der er ca. 1,1 km i luftlinje til nærmeste fredet område, som er Rødkilde stængærder og træer. Fredningen gælder stendiger og træer som ikke må fjernes eller ødelægges.
34. Afstanden fra projektet i luftlinje til nærmeste Habitatområde (Natura 2000 områder, fuglebeskyttelsesområder og Ramsarområder) – jf. <a href="http://arealinformation.miljoportal.dk/distribution/">http://arealinformation.miljoportal.dk/distribution/</a>			Der er ca. 1,2 km til nærmeste Fuglebeskyttelsesområde og Habitatområde, der ligger nord for området. Nærmeste ramsar område ligger ca. 7 km syd for Spangebækken.
35. Vil det samlede anlæg som følge af projektet kunne overholde kvalitetskravene for vandområder og krav til udledning af forurenende stoffer til vandløb, søer eller havet, jf. bekendtgørelse nr. 1022 af 25. august 2010 <a href="https://www.retsinformation.dk/Forms/R0710.aspx?id=132956">https://www.retsinformation.dk/Forms/R0710.aspx?id=132956</a> og bekendtgørelse nr. 1339 af 21. december 2011 <a href="https://www.retsinformation.dk/Forms/R0710.aspx?id=139396">https://www.retsinformation.dk/Forms/R0710.aspx?id=139396</a> samt kvalitetsmålsætningen i vandplanen <a href="http://www.naturstyrelsen.dk/Vandet/Vandplaner/Offentlig_hoering/">http://www.naturstyrelsen.dk/Vandet/Vandplaner/Offentlig_hoering/</a>	X		
36. Er projektet placeret i et område med særlige drikkevandinteresser - jf. <a href="http://arealinformation.miljoportal.dk/distribution/">http://arealinformation.miljoportal.dk/distribution/</a>	X		Projektet vil ikke påvirke eller på nogen måde have indvirkning på drikkevandsinteresserne i området.



37. Er projektet placeret i et område med registreret jordforurening – jf. <a href="http://arealinformation.miljoportal.dk/distribution/">http://arealinformation.miljoportal.dk/distribution/</a>		X	
--	--	---	--

Projektets placering	Ja	Nej	Tekst
38. Er der andre lignende anlæg eller aktiviteter i området, der sammen med det ansøgte må forventes at kunne medføre en øget samlet påvirkning af miljøet (Kumulative forhold)		X	
39. Vil den forventede miljøpåvirkning kunne berøre nabolande		X	
40. En beskrivelse af de påtænkte foranstaltninger med henblik på at undgå, forebygge eller begrænse væsentlige skadelige virkninger for miljøet.			Projektet der indebærer vandløbsrestaurering vurderes ikke at have nogen skadelig eller negativ påvirkning af miljøet.

41. Undertegnede erklærer herved på tro og love rigtigheden af ovenstående oplysninger.

Dato: 30. juni 2015 Bygherre/anmelder: Anne Jensen, Natur & Klima, Svendborg Kommune

### Vejledning

Skemaet udfyldes af bygherren eller dennes rådgiver baseret på bygherrens viden om eget projekt sammenholdt med de oplysninger og vejledninger, der henvises til via skemaet link. Det forudsættes således, at bygherren eller dennes rådgiver er fortrolig med den miljølovgivning som projektet omfattes af. Bygherren skal ikke gennem præcise beregninger angive projektets forventede påvirkninger, men alene tage stilling til overholdelsen af vejledende grænseværdier, og angivne miljøforhold baseret på de oplysninger, der kan hentes på de angivne offentlige hjemmesider.

Farverne "rød/gul/grøn" angiver., hvorvidt det pågældende tema kan antages at kunne medføre, at projektet vurderes at kunne påvirke miljøet væsentligt og dermed være VVM-pligtigt. "Rød" angiver en stor sandsynlighed for VVM-pligt og "grøn" en minimal sandsynlighed for VVM-pligt. Hvis feltet er sort, kan spørgsmålet ikke besvares med ja eller nej. VVM-pligten afgøres dog af VVM-myndigheden. I de fleste tilfælde vil kommunen være VVM-myndighed.