

Skoledatamateriale

Skoleåret 2022-2023

Besluttet ramme for skoleudviklingssamtaler

Før gennemførelse af skoleudviklingssamtaler orienteres Børne-, Unge- og Uddannelsesudvalget om data vedrørende folkeskolens nationale overgangstest i dansk og matematik, trivselsmålinger, elevfravær samt afgangskarakterer på kommuneniveau. På den baggrund har udvalget mulighed for at pege på generelle tematikker til skoleudviklingssamtalerne.

Fokus på elevfravær

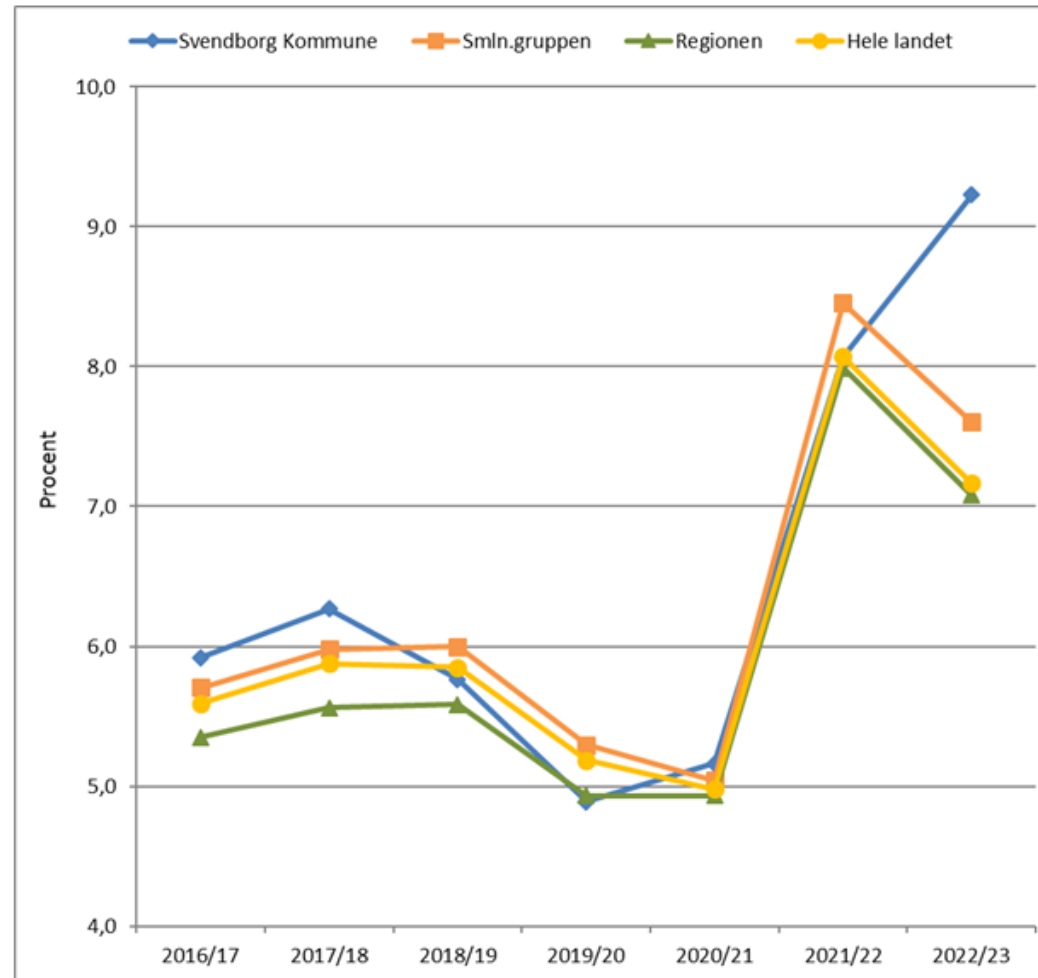


Særlige omstændigheder vedr. elevfravær i 2019/20- 2021/22 grundet COVID-19:

- For perioden fra marts måned i skoleåret 2019/20 til maj måned i skoleåret 2020/21 samt for december måned i skoleåret 2021/22 kan COVID-19 have haft betydning for såvel registrering af elevfravær såvel som faktisk elevfravær grundet hjemsendelserne i landets skoler – både nationalt og lokalt. Elevfraværet i denne periode bør derfor tolkes med forbehold herfor.
- Første kvartal af 2022 var præget af højt Covid-19-smittetryk, åbne skoler samt opfordring om to ugentlige screening-test, hvorfor sygefraværet for januar-marts 2022 er væsentligt højere end for første kvartal i årene før Covid-19. Det højere samlede fravær for 2021/2022 skal ses i dette lys.

Svendborg Kommune

Gennemsnitligt elevfravær i folkeskolen i procent 2016/17-2022/23



	2016/17	2017/18	2018/19	2019/20	2020/21	2021/22	2022/23
Svendborg Kommune	5,9	6,3	5,8	4,9	5,2	8,1	9,2
Smln.gruppen	5,7	6,0	6,0	5,3	5,0	8,5	7,6
Regionen	5,3	5,6	5,6	4,9	4,9	8,0	7,1
Hele landet	5,6	5,9	5,9	5,2	5,0	8,1	7,2

	Svendborg Kommune	Smnl. gruppen	Region Syddanm.	Hele landet
Elevfravær i folkeskolen 2022/2023				
Gennemsnitlig fraværsprocent				
Drenge	9,0	7,5	7,0	7,1
Piger	9,5	7,8	7,2	7,3
Gennemsnitlig fraværsprocent i alt	9,2	7,6	7,1	7,2
Gennemsnitlig fraværsprocent efter skoletrin				
Indskoling	8,1	6,5	6,2	6,3
Mellemtrin	9,0	7,5	7,0	7,3
Udskoling	10,7	8,9	8,2	8,2
Gennemsnitlig fraværsprocent efter fraværstype				
Fravær med tilladelse	1,9	1,8	1,9	1,8
Sygefravær	6,8	5,1	4,5	4,5
Ulovligt fravær	0,5	0,8	0,7	0,8
Elevfordelt efter fraværsinterval				
0 procent	2,1	3,4	3,4	4,1
0,01 - 2 procent	7,1	12,2	13,3	13,0
2,01 - 5 procent	21,6	27,8	30,1	29,0
5,01 - 10 procent	36,5	33,7	32,9	33,1
Over 10 procent	32,7	22,8	20,4	20,8
I alt	100,0	100,0	100,0	100,0

Fokus på trivsel



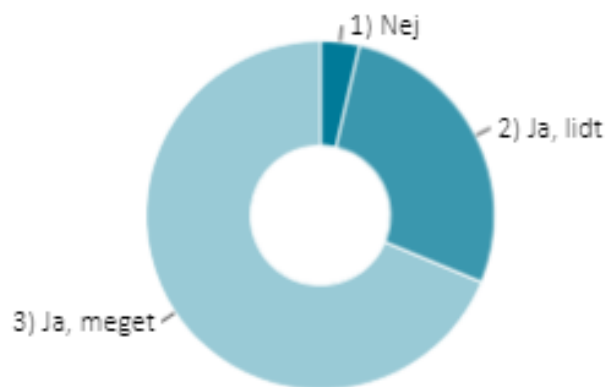
Elevtrivsel for 0.-3. klassetrin - skoleåret 2022/2023

Skoler i Svendborg Kommune

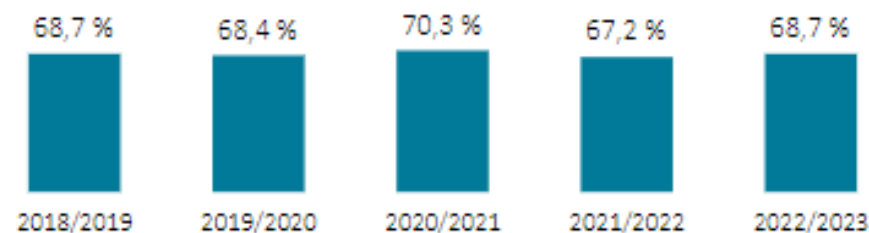
Spørgsmål: "Er du glad for din skole?"

(skift svar ved at klikke i cirkeldiagrammet nedenfor)

Landsgennemsnittet
er på 70,7%



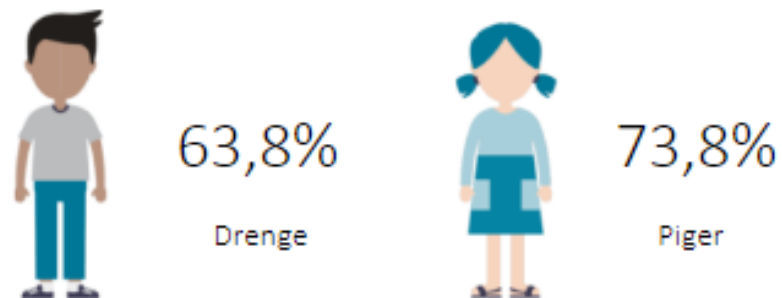
Udvikling i andelen af elever, der har svaret: 3) Ja, meget



Klassetrinsfordeling af elever, der har svaret: 3) Ja, meget



Kønsfordeling af elever, der har svaret: 3) Ja, meget

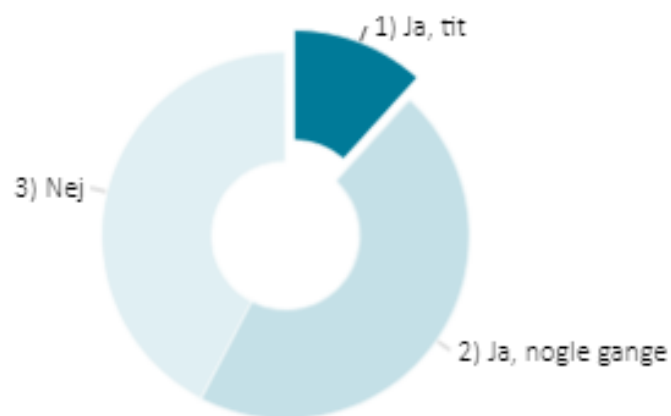




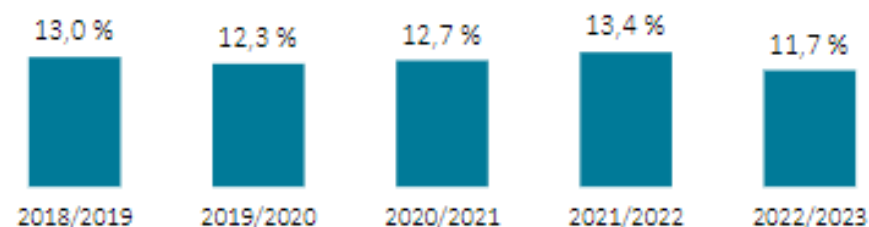
Landsgennemsnittet
er på 13,4%

Spørgsmål: "Er timerne kedelige?"

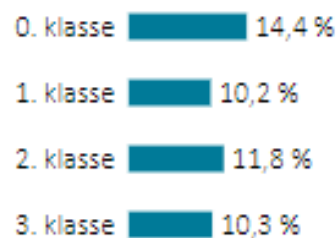
(skift svar ved at klikke i cirkeldiagrammet nedenfor)



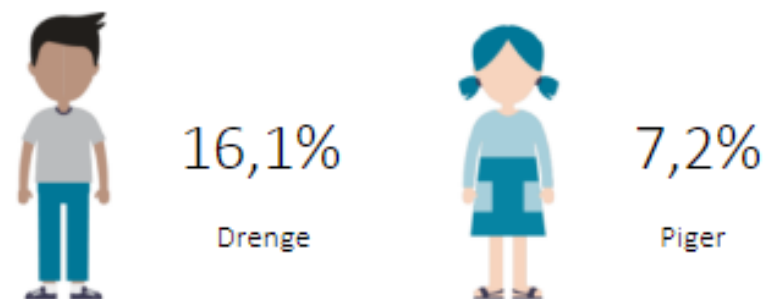
Udvikling i andelen af elever, der har svaret: 1) Ja, tit



Klassetrinsfordeling af elever, der har svaret: 1) Ja, tit



Kønsfordeling af elever, der har svaret: 1) Ja, tit



Elevtrivsel i folkeskolen - skoleåret 2022/2023

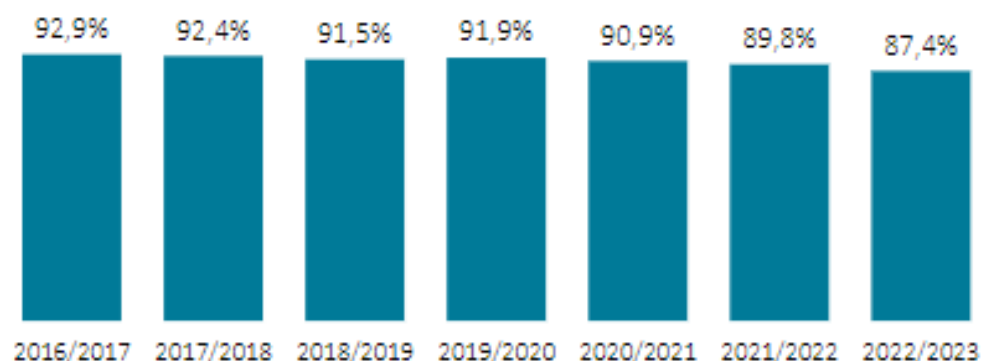
Tallene viser andel elever med højest trivsel

Landsgennemsnit

87,4 %

Generel Trivsel

Udvikling i andelen af elever med højest generel trivsel



83,5%

Faglig trivsel



89,3%

Social trivsel



83,3%

Ro og orden



54,2%

Støtte og inspiration



Elevtrivsel i folkeskolen - skoleåret 2022/2023

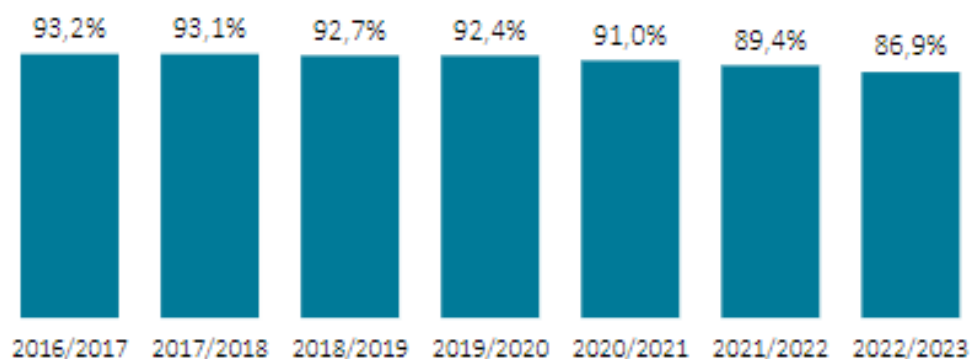
Tallene viser andel elever med højest trivsel

Kommune valgt: Svendborg

86,9 %

Generel Trivsel

Udvikling i andelen af elever med højest generel trivsel



82,2%

Faglig trivsel



89,4%

Social trivsel



82,9%

Ro og orden



51,6%

Støtte og inspiration

Indikator 3. Støtte og inspiration i undervisningen - elevernes oplevelse af motivation og medbestemmelse, samt af lærernes hjælp og støtte

Spørgsmål	Tekst
Q4	Hjælper dine lærere dig med at lære på måder, som virker godt?
Q19	Undervisningen giver mig lyst til at lære mere.
Q22	Lærerne er gode til at støtte mig og hjælpe mig i skolen.
Q27	Er du og dine klassekammerater med til at bestemme, hvad I skal arbejde med i klassen?
Q28	Lærerne sørger for, at elevernes ideer bliver brugt i undervisningen.
Q31	Er undervisningen kedelig?
Q32	Er undervisningen spændende?

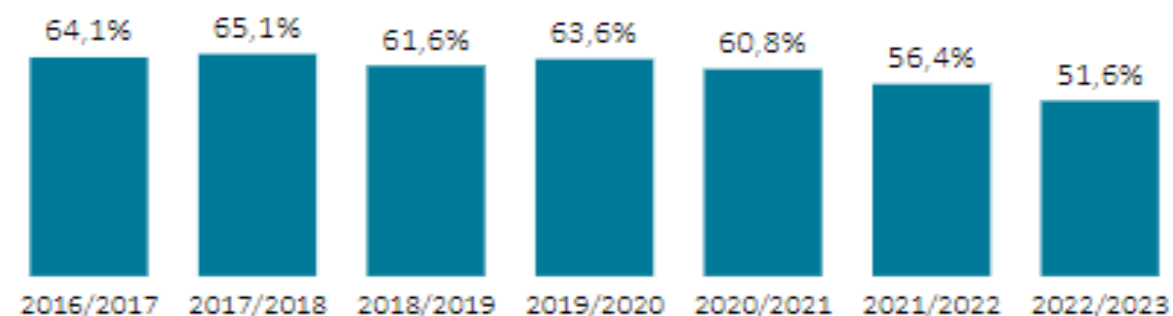
Støtte og inspiration - skoleåret 2022/2023

Skoler i Svendborg kommune

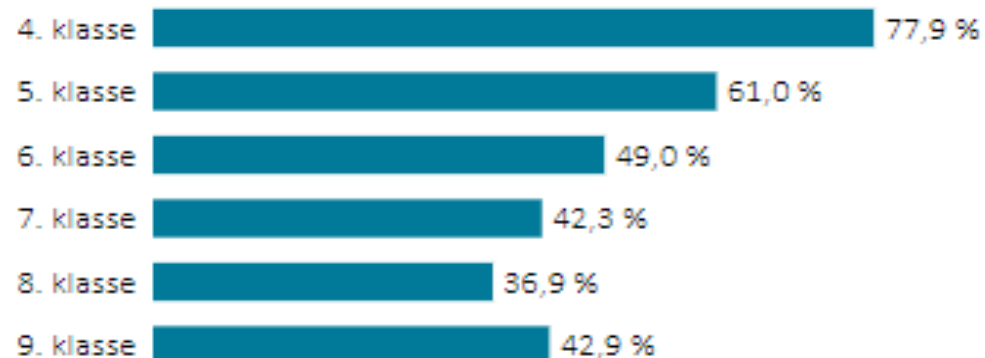
Andel elever med højest trivsel

51,6 %

Støtte og inspiration- Andel elever med højest trivsel over tid



Støtte og inspiration- Andel elever med højest trivsel fordelt efter klassetrin



Støtte og inspiration- Andel elever med højest trivsel fordelt efter køn



48,8 %
Drenge



54,8 %
Piger

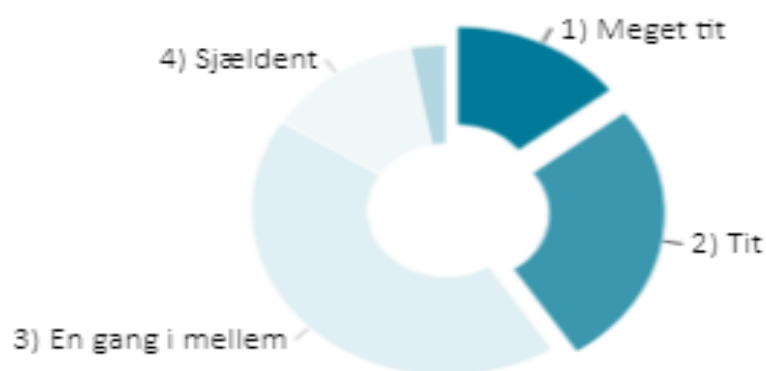


Elevtrivsel for 4.-9. klassetrin - skoleåret 2022/2023

Skoler i Svendborg kommune

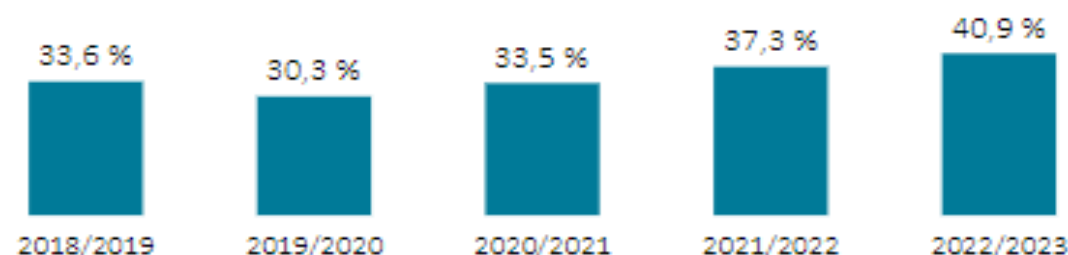
Spørgsmål: "Er undervisningen kedelig?"

(skift svar ved at klikke i cirkeldiagrammet nedenfor)



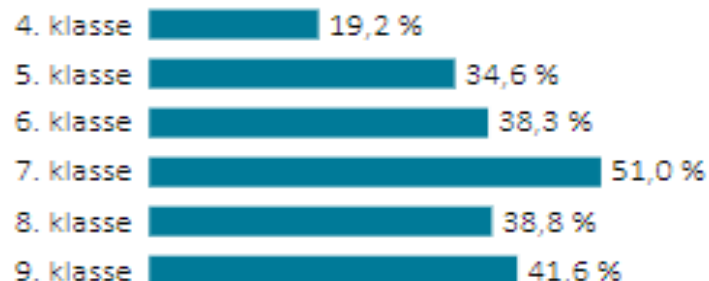
Udvikling i andelen af elever, der har svaret:

1) Meget tit
2) Tit



Klassetrinsfordeling af elever, der har svaret:

1) Meget tit
2) Tit



Kønsfordeling af elever, der har svaret:

1) Meget tit
2) Tit



46,7%

Drenge



34,4%

Piger

Fokus på folkeskolens prøver – FP9

Prøvekarakterer i 9. klasse 2022/2023

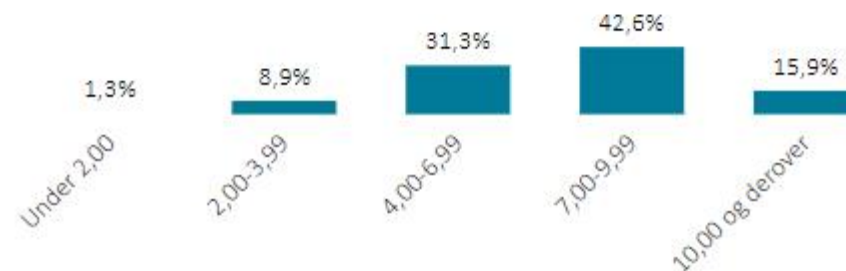
Uden privatister og Uden specialklasse

Gennemsnit i obligatoriske prøver

7,4

(Antal elever med alle obligatoriske prøver: 58.566)

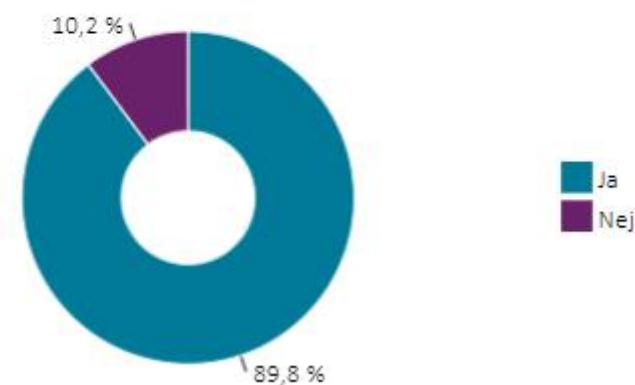
Fordeling af karaktergennemsnit i obligatoriske prøver



Karaktergennemsnit af bundne prøver



Andel elever der opnår mindst 2 i dansk og matematik



Prøvekarakterer i 9. klasse 2022/2023

Uden privatister og Uden specialklasse

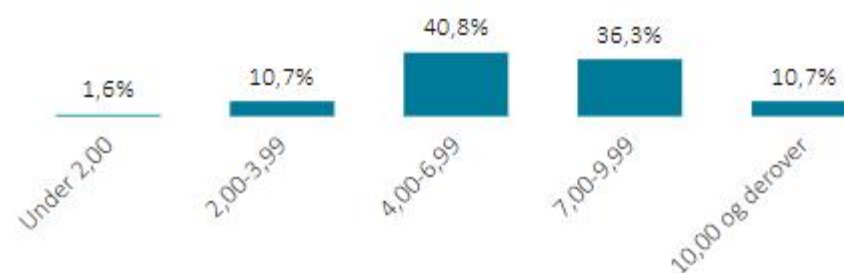
Kommune: Svendborg

Gennemsnit i obligatoriske prøver

6,9

(Antal elever med alle obligatoriske prøver: 441)

Fordeling af karaktergennemsnit i obligatoriske prøver



Karaktergennemsnit af bundne prøver

6,9



Gennemsnit i
bundne prøver

7,0



Dansk

7,5



Engelsk

5,5



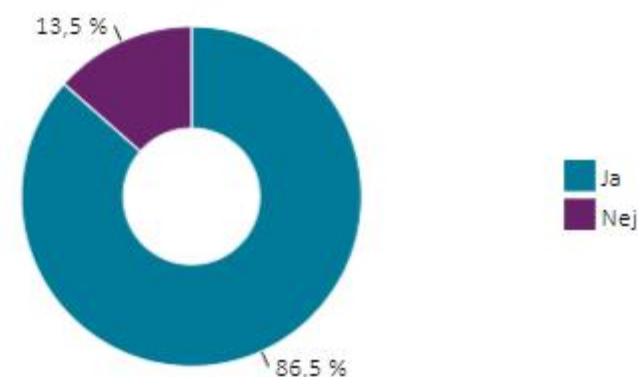
Matematik

7,1



Fællesprøve i
naturfagene

Andel elever der opnår mindst 2 i dansk og matematik



Socioøkonomisk reference

Den socioøkonomiske reference er det **karaktergennemsnit, man vil forvente alene givet elevernes baggrundsforhold.**

"Bedre/dårligere end forventet" angiver, at skolens faktisk opnåede karaktergennemsnit er hhv. højere/lavere end det forventede karaktergennemsnit ud fra elevernes baggrundsforhold, når der tages højde for den statistiske usikkerhed.
"På niveau" angiver, at skolens faktisk opnåede karaktergennemsnit er på niveau med det forventede karaktergennemsnit ud fra elevernes baggrundsforhold, når der tages højde for den statistiske usikkerhed.

Beregningen af de socioøkonomiske referencer er baseret på følgende elever:

- Elever på folkeskoler, fri- og privatskoler samt almene efterskoler.
- Alle elever i 9. klasse indgår med undtagelse af privatister og elever i specialklasser.

Socioøkonomisk reference beregnes kun én gang årligt og er baseret på resultater fra sommerens ordinære prøver.

Socioøkonomisk reference – resultat for FP9

Afdeling	1 årig - Socioøkonomisk Reference Forskel	Karakter	Soc_ref	Forskel	Signifikant
Nymarkskolen	På Niveau	6,8	7,1	-0,3	Nej
Vestermarkskolen	På Niveau	6,2	6,5	-0,3	Nej
Issø-skolen	På Niveau	6,1	6,3	-0,2	Nej
Stokkebækskolen	På Niveau	6,9	7	-0,1	Nej
Skårup Skole	På Niveau	6,7	7,1	-0,4	Nej
Tåsingeskolen	På Niveau	7,3	7,3	0	Nej
Rantzausminde Skole	På Niveau	7,5	7,5	0	Nej

Anvendes i opgørelse af undervisningseffekt

Nøgletal om Socioøkonomisk Reference

Karakter

Det faktisk opnåede karaktergennemsnit pr. fag og fagdisciplin og som et samlet gennemsnit for de bundne prøver.

Soc_Ref

Den socioøkonomiske reference. Det forventede karaktergennemsnit givet alene skolens elevers baggrundsforhold

Forskel

Forskellen mellem faktisk karaktergennemsnit og socioøkonomisk reference

Signifikant

Hvorvidt forskellen mellem faktisk karaktergennemsnit og socioøkonomisk reference er statistisk signifikant.