



Svendborg
Kommune

Bilag til
Udviklingsstrategi
2023-2035

Nye sommer- husområder

Kommunalbestyrelses strategi

I Svendborg Kommune har vi stærke stedbundne kvaliteter i form af vores kultur, kyster, den særlige stemning i de sydfynske byer og naturen. Det er værdier vi værdsætter og stolt viser frem og deler med besøgende og turister.

I Udviklingsstrategi 2023 har Kommunalbestyrelsen valgt at fokusere på styrken *“Turisme - natur, kultur, ro og autenticitet”*.

Kommunalbestyrelsen ønsker blandt andet at skabe flere overnatningsmuligheder, herunder også flere sommerhuse. Flere sommerhusområder, vil være med til at skabe synergi mellem turismeerhvervet, det lokale erhverv og vores attraktioner, da flere sommerhuse vil skabe flere overnatningsmuligheder og mulighed for længere ophold.

Kommunalbestyrelsen ønsker at styrke kommunen som et gæstfrit og attraktivt sted at besøge. Derfor er det vigtigt, at der er et varieret udbud af overnatningsmuligheder for både sæson- og helårsturismen.

Planlægning for nye sommerhusområder

Med den moderniserede planlov vedtaget i juni 2017, fik kommunerne mulighed for at søge staten om nye sommerhusområder. Det er et krav, at ansøgningen er baseret på konkrete udpegninger i en planstrategi.

Svendborg Kommune har i dag få sommerhusområder, som alle er helt udbygget. For fortsat at være et gæstfrit og attraktivt sted at besøge, ønsker kommunalbestyrelsen at søge Plan- og Landdistriktsstyrelsen om nye sommerhusområder, så der kan etableres flere sommerhuse.

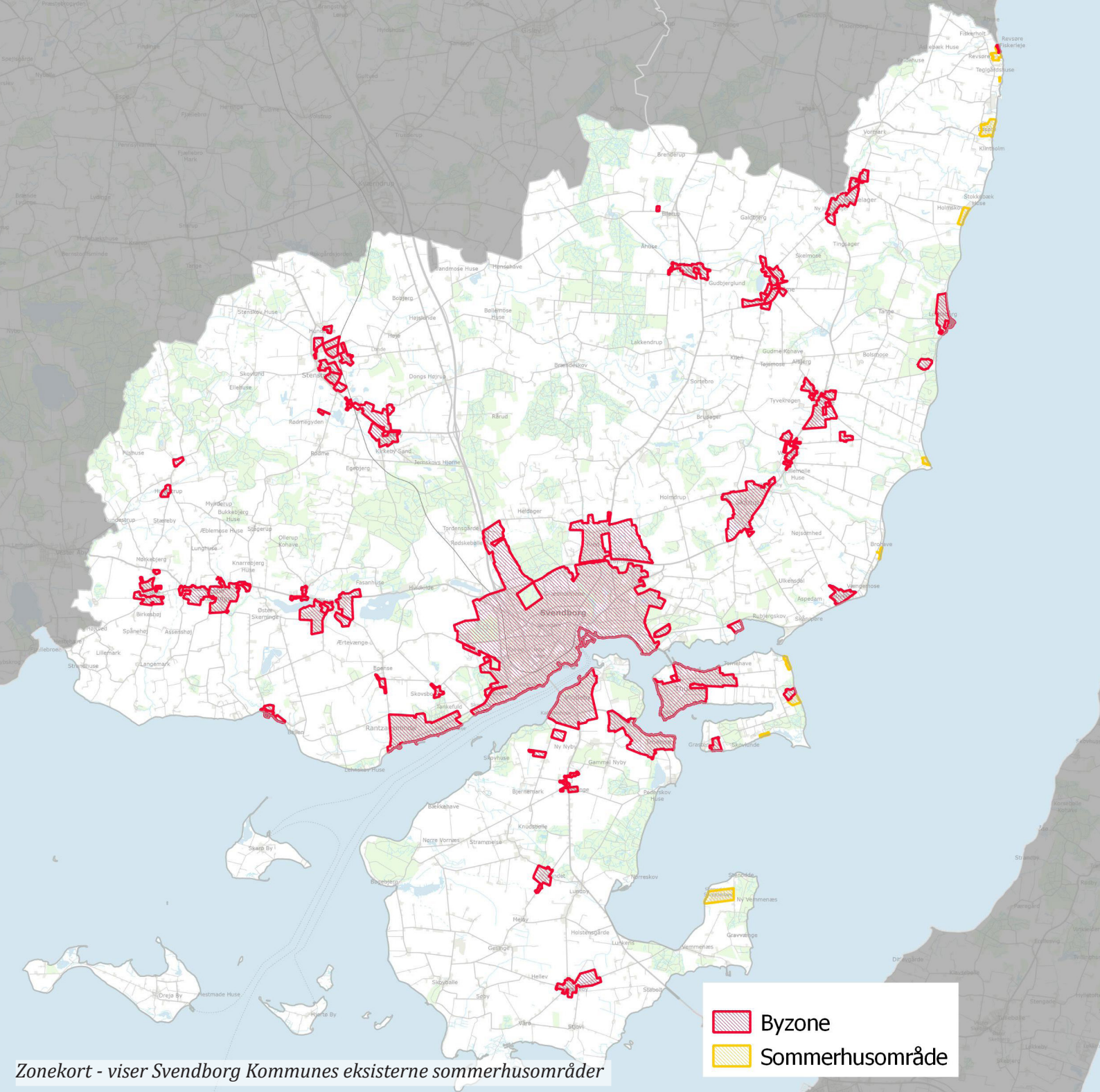
Eksisterende sommerhusområder

10 områder er udlagt i kommuneplanens rammer til sommerhusområde.

De eksisterende sommerhuseområder er kendetegnet ved, at det er gamle og mindre sommerhusområder med små grunde. Alle sommerhusområderne er beliggende tæt ved stranden og i flere områder er der fra det enkelte sommerhus direkte adgang til stranden.

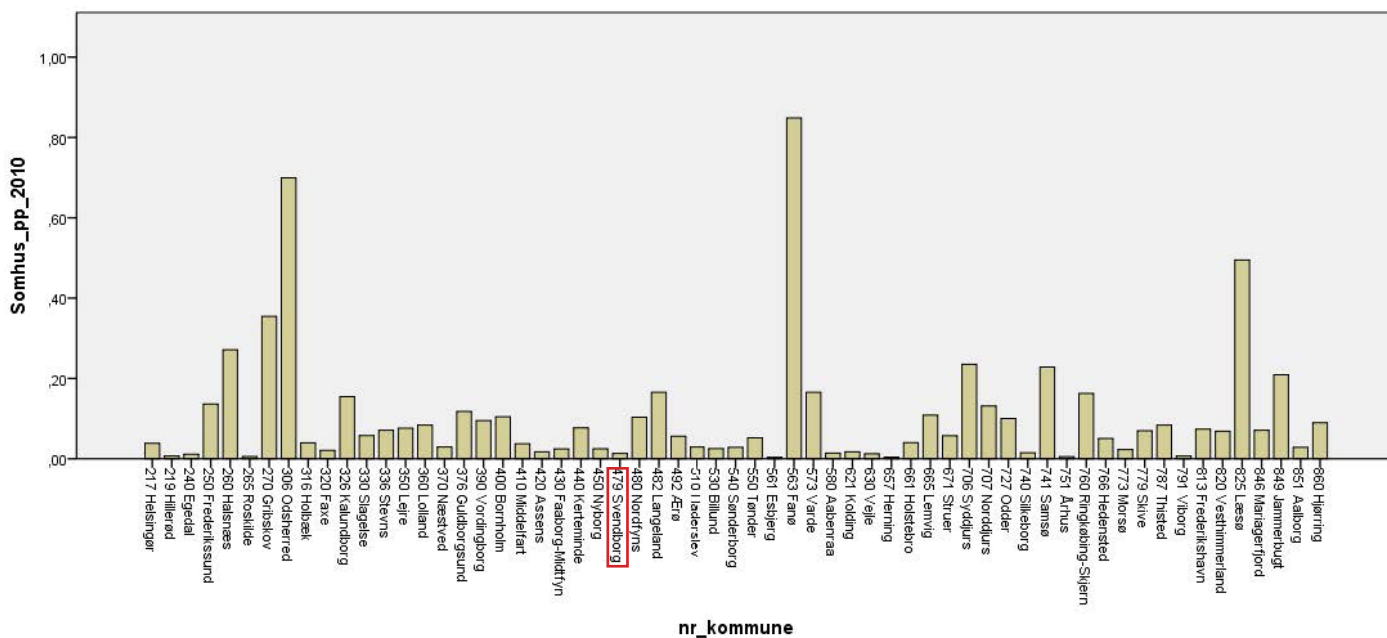
Den mindste sommerhusramme omfatter kun et sommerhus. Kommunens største sommerhusområde (Stenodden) omfatter ca. 200 sommerhuse.

Eksisterende sommerhusområde ved Revsøre



Zonekort - viser Svendborg Kommunes eksisterende sommerhusområder

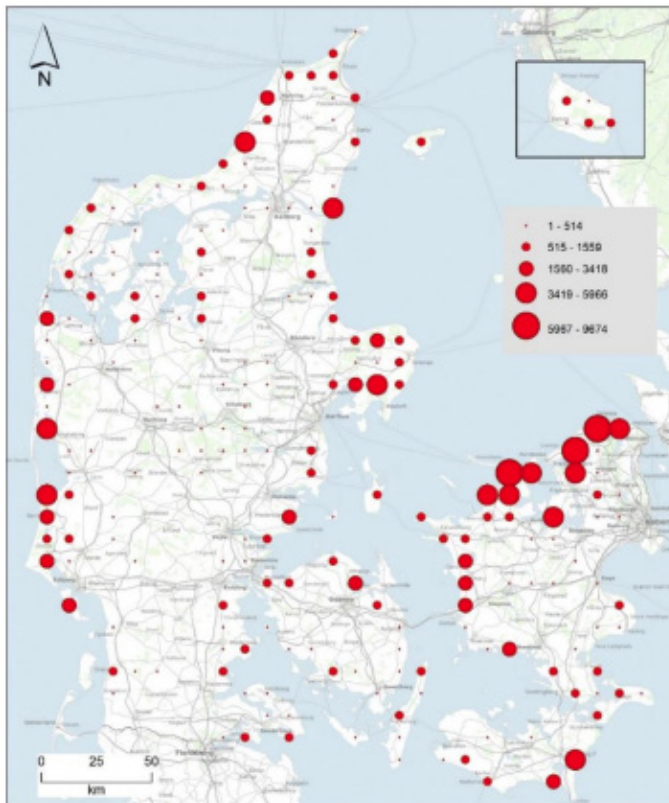
Kommunens sommerhusområder har overvejende en størrelse på ca. 20-50 sommerhuse. I alt er der i kommunen ca. 600 sommerhuse, hvilket gør Svendborg Kommune til en af de kystkommuner i Danmark med færrest sommerhuse pr. indbygger.



Figur 1: Antal sommerhuse pr. indbygger pr. kommune, 2011

Kilde: Videnscenter for Dansk Kystturisme, 2012, s. 19 (Kystturisme i Danmark)

Alle 10 kommuneplanrammer, som er udlagt til sommerhusområde, er fuldt udbygget. Derfor er det på nuværende tidspunkt ikke muligt at øge mængden af sommerhuse, med mindre, at kommunen tildeles nye sommerhusområder. Det betyder samtidig, at Svendborg Kommune ikke kan tilbyde, at tilbageføre uudnyttede sommerhusområder i bytte for nye sommerhusområder.



Figur 2: Sommerhuslokalisering 2020

Kilde: Sommerhuse og verdensmål - beskyttelse, benyttelse og planlægning, 2022, s. 41

Potentiale og behov

Mange turister vælger allerede Svendborg Kommune som feriedestination. Vores turister kommer for at opleve den unikke natur, de levende byer, vores aktive havnemiljøer og de mange oplevelsesmuligheder vi tilbyder.

Svendborg egnen og vores nabokommuner byder på et hav af aktiviteter og arrangementer som tiltrækker turister og generer overnatninger.

Svendborg kommune er en del af Geopark Det Sydfynske Øhav, som byder på mange aktiviteter og oplevelser både til lands og til vands.

Du kan vandre på Øhavsstien, cykle, ride, sejle, fiske, dykke, spise lækre lokale råvarer og meget mere. Området har international bevågenhed og Geopark Det Sydfynske Øhav aspirerer til at blive udnævnt til UNESCO Global Geopark.

Svendborg er desuden trinbrættet til Øhavet og de mange små øer. Svendborg og det Sydfynske Øhav har godt 30 festivaler om året, og der kommer hele tiden flere til. Her kan næves Hansted Live, 5700 Summer, Dansktopfestival, Skarø festival, SVEND Filmdage med open-air biografer, talks og stort prisshow og ikke mindst verdens største solokapsejlads, Sliverrudder, med mere end 400 både fra ind- og udland, der starter og slutter i Svendborg.

I den kommende planperiode ønsker Svendborg Kommune yderligere at bidrage til udviklingen, ved at udvide kommunens sommerhusområder. Turismeerhvervet har i en årrække været stødt stigende. Den ferieform sommerhuse genererer forventes at skabe synergi imellem de eksisterende turismeerhverv og endda skabe endnu flere.

Flere sommerhuse kan være medvirkende til, at turismesæsonen forlænges. Flere sommerhuse vil ydermere give mulighed for, at flere turister kan overnatte i nærheden af de oplevelser, som tilbydes i Svendborg. Det er særligt børnefamilier eller flere familier som ønsker at holde ferie sammen, som mangler overnatningsmuligheder. Dette kan imødekommes med flere sommerhuse.

Placering af sommerhusområder i kystnærhedszonen

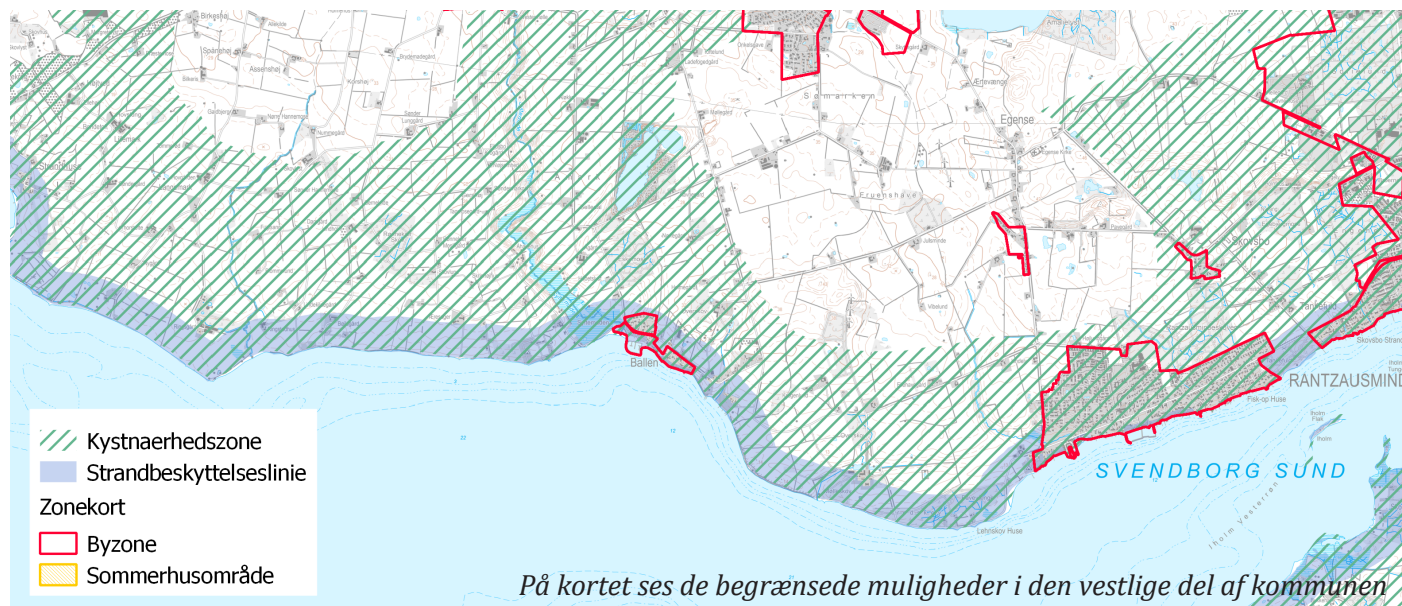
Svendborg Kommune har ca. 180 km kyststrækning. Udlæg af nye sommerhusområder i kystnærhedszonen skal ske i forbindelse med eksisterende eller planlagte bysamfund, feriecentre eller sommerhusområder. De forudsætninger betyder, at Svendborg Kommune kun har få relevante arealer til sommerhusområder.

Der er foretaget en gennemgang og vurdering af kommunens arealer i kystnærhedszonen for at undersøge hvor der er egnede arealer til udlæg af sommerhusområder.

Der er ligeledes indkaldt idéer og forslag fra offentligheden.

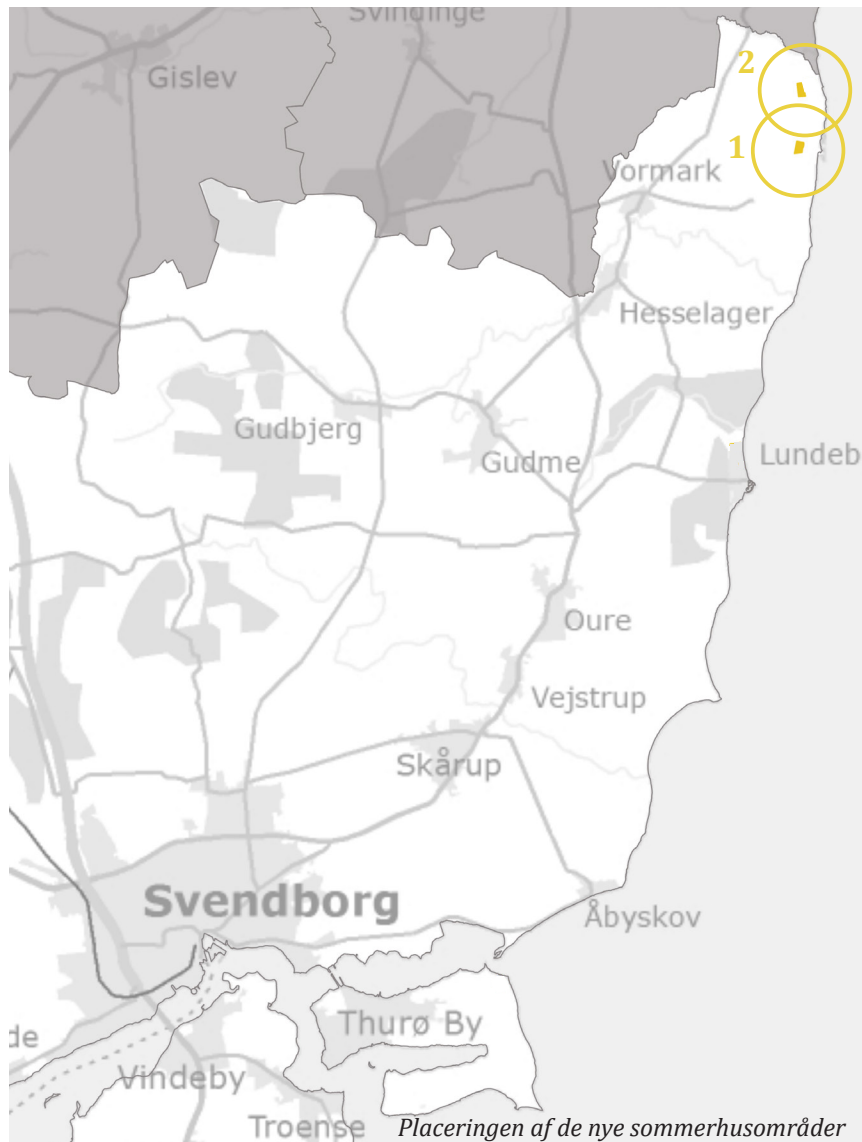
Svendborg Kommune ønsker at søge Plan- og Landdistriktsstyrelsen om to sommerhusudlæg,

I det følgende afsnit præsenteres de to ønsker til nye sommerhusområder.



Nye sommerhusområder

1. Bøsøre
2. Revsøre



1. Bøsøre

Bøsøre er et mindre område som hovedsageligt består af et eksisterende sommerhusområde og en campingplads – Bøsøre Strand og Feriepark. Bøsøre Strand og Feriepark er kommunens største campingplads og tilbyder indkøbsmuligheder, kro samt et indendørs- og udendørsvandland. Det er tilbud som sommerhusgæsterne ligeledes kan benytte. Et nyt Sommerhusområde ved Bøsøre forventes derfor at generere vækst helt lokalt. Samtidig forventes det, at sommerhusgæsterne vil anvende kommunens øvrige tilbud.

Nyt sommerhusområde

Udlægget ligger i den nordlige del af Bøsøre, grænsende til kystnære arealer. Bøsøre ligger midt mellem Nyborg og Svendborg og inden for kort afstand (11 km) til kommunens udpegede turistcenter Lundeborg.



Sommerhusudlægget ligger i forlængelse af en offentlig sti, som fører til en god og børnevenlig sandstrand (se rød stiplede markering). Udlægget ligger derudover i forbindelse med skov og natur herunder områder med fokus på formidling af naturen. Der er gode muligheder for gå- og vandreture. Blandt andet går Klokkefrøstien gennem Bøsøre (rekreativ vandresti).

Arealet udgør ca. 3,2 ha og der kan indpasses ca. 35 sommerhuse.



Natur og landskabsinteresser ved Bøsøre

Området er udpeget på Grønt Danmarkskort til at udgøre "økologiske forbindelser" og som et "naturområde som bidrager til andre formål".

Syd for området (inden for campingområdet) er klokkefrøvandhuller. Derfor er området langs østkysten udpeget til økologisk forbindelse. Det vurderes muligt ved nærmere planlægning for sommerhusområdet, at indarbejde hensynet til klokkefrøer.

På grund af klokkefrøer i området og Bøsøre Vandværks nordligste boring er området udpeget til "naturområder som bidrager til andre

interesser", fordi der er synergi mellem at understøtte den økologiske forbindelse (af hensyn til klokkefrø) og grundvandsbeskyttelsen.

Det boringsnære beskyttelsesområde (BNBO) til Bøsøre Vandværks nordligste boring omfatter en mindre del af udlægget. I den nærmere planlægning skal der stilles krav om, at BNBO skal friholdes for bebyggelse og der skal på anden vis tages hensyn til boringen.

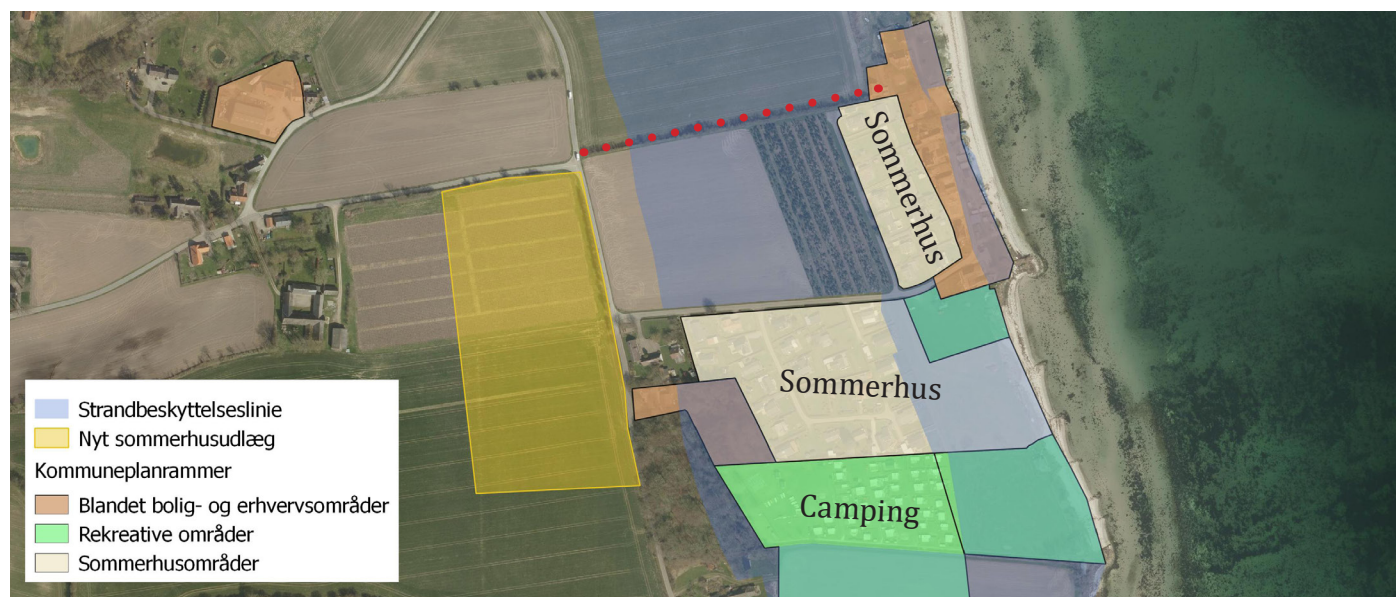
Der vurderes ikke at være naturinteresser eller særlige landskabsinteresser, som er til hindre for det ønskede udlæg.

2. Revsøre

Revsøre er et mindre område, som hovedsageligt består af et eksisterende sommerhusområde, en campingplads og et lille landsbyområde. Revsøre ligger midt mellem Nyborg og Svendborg og inden for kort afstand (12 km) til kommunens udpegede turistcenter Lundeborg.

Nyt sommerhusområde

Det ønskede udlæg ligger bag ved det eksisterende sommerhusområde – Revsøre Sommerby. Fra udlægget er der let adgang til en børnevenlig sandstrand og ved en nærmere planlægning kan endnu en adgang til stranden sikres (se rød stiplede markering).



Grundet Revsøres beliggenhed forventes det, at sommerhusgæsterne vil understøtte den lokale vækst både i Svendborg Kommune og Nyborg Kommune.

Udlægget udgør ca. 3,6 ha. og det vurderes, at der ca. kan indpasses 38 sommerhuse.





Natur og landskabsinteresser ved Revsøre

Området er udpeget på Grønt Danmarkskort til at udgøre "økologiske forbindelser". Området er udpeget til økologisk forbindelse af hensyn til klokkefrøer. Det vurderes muligt ved nærmere planlægning for sommerhusområdet, at indarbejde et hensyn til klokkefrøer.

Der er ingen naturinteresser eller særlige landskabsinteresser, som er til hindre for det ønskede udlæg.

Udsigt fra udlægget



Svendborg
Kommune