

Forslag



-- REGIONAL UDVIKLINGSSTRATEGI 2024-2027 --

Sammen om fremtidens Syddanmark

 Region
Syddanmark





-- / Forsidefoto:
Skomagerhus

-- / Udgivelse:
Regionsrådet, Region Syddanmark
Damhaven 12, 7100 Vejle

-- / Design & produktion:
Mediegruppen as

-- / Foto:
Hyldager Fotografi
Heidi Lundsgaard
Bjørn Grummesgaard Hagensen
Getty Images

-- / ISBN:
XXX-XX-XXXXX-XX-X



Indholdsfortegnelse

-- / Side 3	Sammen om fremtidens Syddanmark
-- / Side 4	Et levende regionalt fokestyre
-- / Side 5	FN's verdensmål
-- / Side 6	Strategisk retning
-- / Side 8	Et grønt og bæredygtigt Syddanmark
-- / Side 14	Et sammenhængende og attraktivt Syddanmark
-- / Side 20	Partnerskaber
-- / Side 20	Internationalt samarbejde
-- / Side 21	Dansk-tysk samarbejde
-- / Side 22	Et sundt Syddanmark i trivsel
-- / Side 26	Et kompetent og innovativt Syddanmark
-- / Side 30	Fra strategi til handling
-- / Side 31	Indsatsområder



Sammen om fremtidens Syddanmark

Syddanmark skal være Danmarks bedste region at bo, leve og arbejde i.

Den regionale udviklingsstrategi sætter retningen for den regionale udviklingsindsats i Syddanmark frem mod slutningen af 2027 med fire sammenhængende visioner. Visionerne handler om et grønt og bæredygtigt Syddanmark, et kompetent og innovativt Syddanmark, et sundt Syddanmark i trivsel og et sammenhængende og attraktivt Syddanmark. Det er disse visioner, der skal sætte retning for de regionale udviklingsindsatser, og vi vil forstærke effekten af vores indsatser gennem partnerskaber, internationalt og dansk-tysk samarbejde. Retningen er sat i god dialog med borgere og samarbejdspartnere og med et ønske om at bidrage til et levende regionalt folkestyre, hvor hverdagsnære perspektiver og engagement understøtter politik, løsninger og resultater.

Vi vil frem mod 2027 fortsætte dialogen med borgere og samarbejdspartnere om det udviklingsarbejde, der ligger foran os. Og vi vil arbejde for at skabe brede partnerskaber om fælles dagsordener og initiativer på tværs af de 22 syddanske kommuner. Det har vi en god tradition for i Syddanmark.

Helt øverst på dagsordenen står en fælles vision om, at Syddanmark skal være en grøn og bæredygtig region. Vi vil gå forrest i

bestræbelsen på, at vi i Danmark når i mål med at indfri Paris-aftalens mål om en klimaneutral verden. Klimaudfordringerne er komplekse, og løsningerne kræver brede samarbejder på tværs af myndigheder, virksomheder mv. om, hvordan vi i Syddanmark bidrager til mindre CO₂-udledning og mere bæredygtig brug af ressourcer.

De seneste år er andelen af borgere, der oplever mistrivsel, steget. Det gælder især for unge. Og der er ikke én løsning eller én aktør, der alene kan forbedre rammerne for trivsel og sunde levevilkår i Syddanmark. Den opgave kræver samarbejde og partnerskaber om at styrke miljøer og initiativer, der fremmer sunde levevilkår, mental og fysisk trivsel samt fællesskaber.

Sammen med det nordlige Tyskland har vi desuden i Syddanmark en unik mulighed for at styrke rammerne for udvikling i hele den dansk-tyske region. Med afsæt i et mangeårigt godt samarbejde er grunden lagt for at løfte det til et nyt niveau, hvor vi kobler vores styrker og italesætter fælles udviklingsdagsordener og initiativer.

Vi håber, at alle aktivt vil støtte op om den retning, vi sammen har sat for den regionale udviklingsindsats frem mod 2027, som samtidig er en invitation til samarbejde og partnerskab til alle med interesse for den fremtidige udvikling i vores fælles region.

FOTO

Cameron

FOTO

Cameron

FOTO

Cameron



Borgere, kommuner og samarbejdspartnere – sammen om at forme udviklingsstrategien

Den regionale udviklingsstrategi sætter en fælles retning for, hvordan vi kan styrke udviklingen i Syddanmark i de kommende år. Udviklingsstrategien er blevet til i bred dialog med borgere, kommuner og relevante samarbejdspartnere. I dialogen har der været fokus på, hvilke forandringer vi i fællesskab ønsker at skabe. Der blev særligt peget på grøn omstilling og mental trivsel som vigtige udfordringer og potentialer at arbejde med frem mod 2027.



Borgermøde om strategien i Odense

-- ET LEVENDE REGIONALT FOLKESTYRE --

Et levende regionalt folkestyre

Dialog med borgerne er en forudsætning for et bæredygtigt, fremtidssikret demokrati og for et levende regionalt folkestyre. Det giver bedre politik, bedre løsninger og bedre resultater, når borgerne får mulighed for at engagere sig og gå i dialog med os om deres behov, ønsker og holdninger.

Derfor vil vi i strategiperioden nytænke og videreudvikle på borgernes muligheder for at engagere sig og være aktive medspillere i at realisere udviklingsstrategiens visioner.

Formen skal både understøtte udviklingen af det regionale folkestyre og være så let tilgængelig og meningsfuld for borgerne som mulig for at øge motivationen til at engagere sig. Inddragelsesmetoderne kan være både fysiske og digitale.

Regionens unge er fremtidens Syddanmark. Derfor er der et behov for at have et særligt fokus på unge i udviklingsindsatserne og inddragelsesprocesserne. Samspelet skal være på unges præmisser, hvilket også kalder på nye former for dialog.



Klimafolkemødet

Region Syddanmark har fornyet partnerskabet med Middelfart Kommune om at afholde og videreudvikle Klimafolkemødet. Vi ønsker at inspirere alle aldersgrupper og skabe fælles konkrete løsninger for at imødegå klimaforandringerne. Klimafolkemødet lægger rammer til, at borgere, virksomheder, organisationer og beslutningstagere fra hele landet mødes om, hvordan vi kan arbejde med den nationale klimadagsorden.



FN's verdensmål

Det er nu, det gælder

I Region Syddanmark ønsker vi at tage medansvar og bidrage til at realisere FN's verdensmål for bæredygtig udvikling til gavn for alle – ikke mindst de kommende generationer. Derfor sætter verdensmålene fortsat rammen for den regionale udviklingsstrategi.

På mange måder klarer Danmark sig godt sammenlignet med andre lande i forhold til at nå FN's verdensmål. Og det har vi bidraget til i Syddanmark. Samtidig er vi også bevidste om, at nogle af målene kræver, at der bliver sat ekstra turbo på, hvis vi skal i mål i 2030.

Det gælder særligt mål 13 om klima. Her er vi desværre fortsat langt fra at være i mål – både globalt og i Syddanmark. Det er derfor nødvendigt, at vi intensiverer klimaindsatsen. Det tager vi konsekvensen af med den fælles vision i udviklingsstrategien om, at vi skal blive en grøn og bæredygtig region med mindre CO₂-udledning og mere bæredygtig brug af ressourcer.

Region Syddanmark har i høj grad også ansvar og mulighed for at påvirke mål 3 om sundhed og trivsel, som kræver et helt særligt fokus. I Danmark er stigende mistrivsel en bekymrende udvikling. Det gælder især blandt unge. Det kræver fælles handling, hvis vi skal knække mistrivselskurven, og det er vores vision om et sundt Syddanmark i trivsel et udtryk for.



VERDENSMÅL
for bæredygtig udvikling

De 17 verdensmål for bæredygtig udvikling sætter den globale udviklingsdagsorden frem mod 2030 og forpligter verdens lande til at handle på de udfordringer, verden står over for.

Alle 17 verdensmål er vigtige og på mange måder indbyrdes forbundne. I udviklingsstrategien har vi valgt at fokusere på de verdensmål, hvor vi som region har størst mulighed for at gøre en forskel.





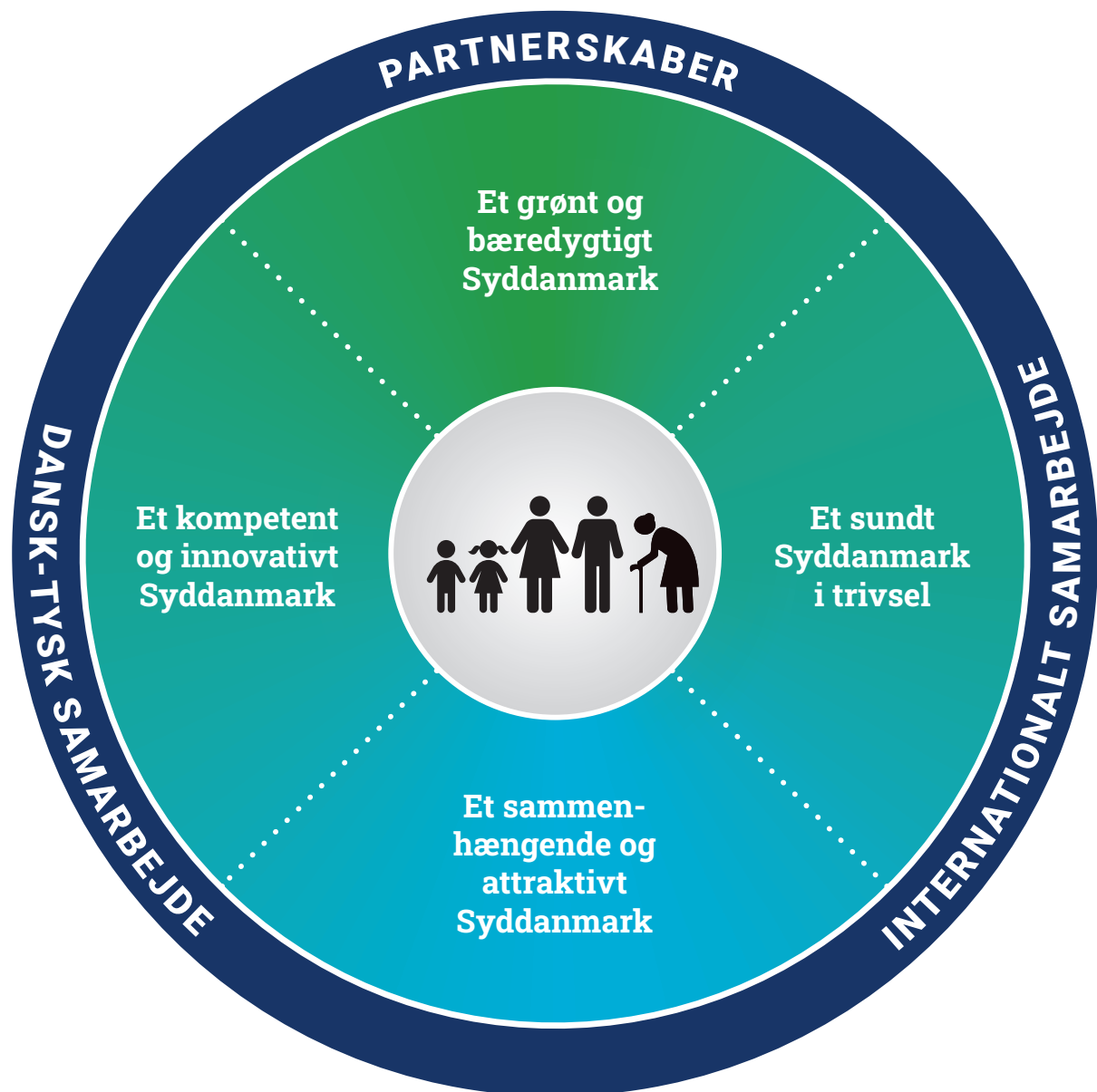
Strategisk retning

Den regionale udviklingsstrategi 2024-2027, Sammen om fremtidens Syddanmark, sætter den overordnede retning for Region Syddanmarks udviklingsindsats. Det gør den med fire visioner, der viser, hvor vi skal hen, og med tre forstærkere, der sætter kraft på udviklingsindsatsen.

Mens strategien sætter den overordnede retning for den regionale udviklingsindsats, vil der løbende i strategiperioden på udvalgte områder blive udarbejdet handlingsplaner. Strategien omsættes således løbende til handling i strategiperioden på baggrund af blandt andet de input, der er kommet i udviklingen af strategien, og på baggrund af den videre dialog med borgere, kommuner og øvrige samarbejdspartnere.

Den regionale udviklingsstrategi har snitflader til andre regionale strategier, som eksempelvis Region Syddanmarks innovationsstrategi, digitaliseringsstrategien og sundhedsaftalen, som der skal sikres sammenhæng til.

På de kommende sider vil rammerne for arbejdet med visionerne og forstærkerne blive uddybet og konkretiseret i hvert deres kapitel. Den sidste del af strategien beskriver det regionale handlingsrum og de indsatsområder, vi vil sætte i spil i arbejdet med visionerne.





Fire visioner

I Syddanmark har vi en ambition om at skabe Danmarks bedste region at bo, leve og arbejde i. Udviklingsstrategien sætter retning for udviklingsindsatsen inden for fire sammenhængende visioner, hvor Region Syddanmark sammen med andre kan spille en særlig rolle.

Med udviklingsstrategien arbejder vi for:

- Et grønt og bæredygtigt Syddanmark
- Et kompetent og innovativt Syddanmark
- Et sundt Syddanmark i trivsel
- Et sammenhængende og attraktivt Syddanmark

De fire visioner spiller ind i og er afhængige af hinanden. Og i udmøntningen af strategien vil der være fokus på de synergier, der er mellem Region Syddanmarks forskellige indsatsler inden for eksempelvis klima og ungdomsuddannelser, sundhed og kultur samt trivsel og ungdomsuddannelser.

Et levende regionalt folkestyre

Den regionale udviklingsstrategi sætter borgerne i Syddanmark i centrum. Det er borgerne, der skal mærke effekten af de regionale tiltag. Derfor vil vi løbende inddrage borgerne i Syddanmark, og vi vil arbejde med nye måder at gå i dialog om de regionale tiltag på.

Tre forstærkere

For at fremme de fire visioner vil vi arbejde med tre forstærkere, der skal være med til at sætte kraft og styrke på den regionale udviklingsindsats:

Skabe udviklingen gennem partnerskaber

Partnerskaber og samarbejde om fælles dagsordener og initiativer udgør en helt afgørende løftestang i udviklingsstrategien for at flytte udviklingen i den retning, vi ønsker.

Forstærke udviklingen via internationalt samarbejde

Internationale samarbejder kan være med til at styrke de syddanske indsatsler via erfarings- og vidensudveksling samt udvikling af nye løsninger på fælles muligheder og udfordringer.

Realisere potentialet i det dansk-tyske samarbejde

I Syddanmark har vi en særlig mulighed i det unikke naboskab til Tyskland, som vi vil anvende til at videreudvikle og synliggøre grænseoverskridende potentialer for bæredygtig udvikling.

Strategien har særligt fokus på at...

- Fremme et levende regionalt demokrati gennem dialog med borgerne om udmøntningen af den regionale udviklingsindsats.
- Skabe bedre betingelser for kommende generationer i forhold til klima, miljø, ressourcer og rent drikkevand.
- Styrke sammenhængskraften i hele regionen, blandt andet i forhold til mobilitet, uddannelse, bosætning, fællesskaber og kultur.
- Skabe et sundt Syddanmark i trivsel, særligt gennem fællesskaber, kultur og natur.
- Styrke syddanskernes kompetencer og understøtte stærke udviklings- og innovationsmiljøer i Syddanmark.
- Skabe regional udvikling gennem flere partnerskaber med de syddanske kommuner og andre myndigheder, forskningsinstitutioner, virksomheder m.fl.
- Styrke og fokusere regionens deltagelse i internationale samarbejder, der kan bidrage til løsning på syddanske udfordringer.
- Styrke og fokusere udviklingsindsatserne på tværs af den dansk-tyske grænse til gavn for hele Syddanmark.



Foto: Højer Sluse



Et grønt og bæredygtigt Syddanmark

Vi vil gøre vores til at indfri Paris-aftalens mål om en klimaneutral og klimarobust verden. Vi vil fremme løsninger regionalt, og vi vil sammen med andre arbejde på nationalt plan for at fremme en samlet grøn omstilling herunder reducere vores udledning af klimagasser. Vi skal skabe bedre betingelser for kommende generationer i forhold til både klimaforandringer, miljø, ressourcer og rent drikkevand. Vi er bevidste om, at vi ikke når i mål på egen hånd. Vi vil derfor fortsætte det gode samarbejde med de syddanske kommuner i Klimaalliancen, der skal hjælpe til at omsætte kommunale klimaplaner til handling.

Der er behov for at accelerere omstillingen af energisektoren, herunder at styrke udviklingen af koblinger mellem forskellige sektorer, der fremadrettet skal hænge sammen i fossilfrie energiløsninger. I Syddanmark er der særlige muligheder, og vi vil understøtte samarbejder om den grønne energiomstilling.

Transportsektoren står for en stor del af den samlede CO₂-udledning i Syddanmark. Der er tre afgørende indsatsområder, når transportens klimaaftryk skal reduceres. Vi skal omstille til grønnere drivmidler i såvel den kollektive som den private transport. Vi skal fremme grønne transportformer som cykling, kollektiv transport, samkørsel og deleordninger. Vi skal reducere transportbehovet via for eksempel onlinemøder og hjemmearbejde.

Klimaudfordringerne kender ingen grænser

Vi vil i stigende grad blive ramt af oversvømmelser fra havet og i åsystemer og konsekvenserne af tørke. Det skal vi sikre

os imod, blandt andet ved at støtte arbejdet med at klimasikre større sammenhængende kyststrækninger og åer. Det er en opgave, vi skal løse i klimaalliancen og i samarbejde med kommunerne, med forsyningsselskaberne og med borgerne.

Klimaudfordringerne kender ingen grænser, og Region Syddanmark vil arbejde for et stærkt samarbejde internationalt om den grønne omstilling, gensidigt overføre vores erfaringer og skabe grundlag for en grøn foregangsregion, herunder også fælles indsatser på tværs af den dansk-tyske grænse.

Klimapartnerskaber på sygehusene

Den grønne omstilling af sundhedsområdet er en kompleks opgave. Vi vil derfor søge samarbejde med de andre regioner om at få klimaindsatsen integreret i kerneopgaven på sygehusene. Vi har brug for at dele viden og erfaring og indgå partnerskaber med relevante aktører om at løse de store udfordringer.



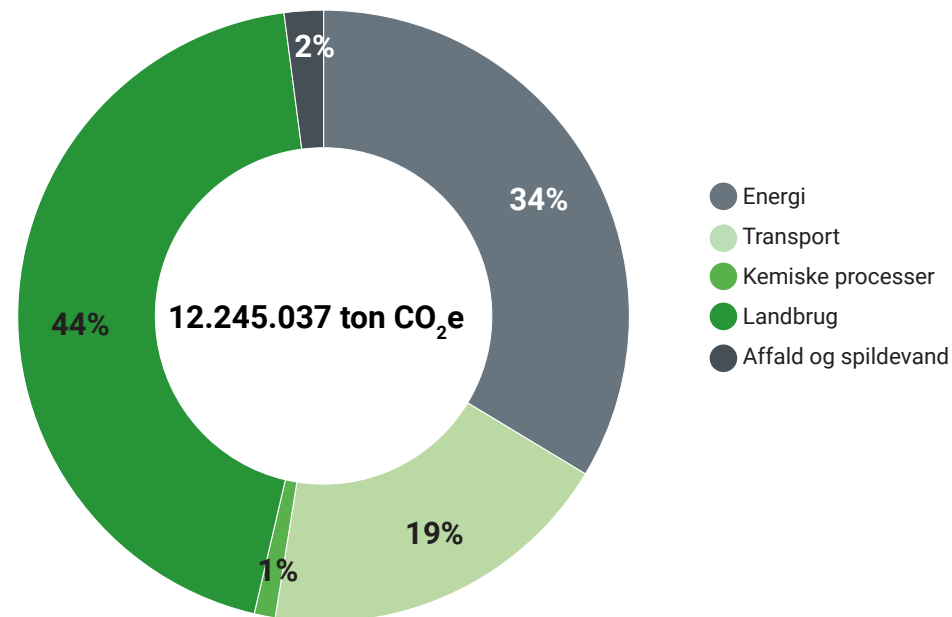
Klimaalliancen

Region Syddanmark var sammen med Realdania frontløbere på at udbrede arbejdet med DK2020 klimahandleplaner til hele landet. Kommunerne er nu ved at være i mål med at udarbejde planerne, og der er enighed om, at der er behov for at videreføre arbejdet. Det sker i Klimaalliancen, som er et fortsat partnerskab mellem Realdania, Kommunernes Landsforening og regionerne. Klimaalliancens formål er at styrke den kommunale og regionale indsats. Klimaalliancen skal støtte indsatsen med at gennemføre og løbende udvikle de klimahandleplaner, kommunerne har udarbejdet i perioden 2020-2023 for at opfylde klimamålene så hurtigt og effektivt som muligt.

Pilotprojekter om bæredygtigt forbrug

Hvis vi skal lykkes med den grønne omstilling og en omstilling mod et mere bæredygtigt og mindre forbrug, skal vi have borgeren med. Derfor har Region Syddanmark bedt syddanske borgere om deres vision for og anbefalinger til en fremtid med mere bæredygtigt forbrug. På baggrund heraf vil der blive igangsat pilotprojekter, der kan bidrage til at realisere nogle af anbefalingerne.

Klimagasudledning opdelt på sektorer 2020



Figuren viser den samlede klimagasudledning opdelt på sektorer i Syddanmark i 2020.

Kilde: Region Syddanmark



Cirkulær økonomi og mindre forbrug af naturressourcer

Vi har i Danmark et højt forbrug, som både tærer på naturressourcer og kræver meget energi. For at bidrage til at mindske klimaaftrykket er der behov for, at vi også udfordrer vores nuværende måde at leve og forbruge på.

Region Syddanmark vil bidrage til at skabe en mere cirkulær økonomi, hvor materialer og produkter bliver i økonomien i længere tid, og hvor der anvendes færre og mere bæredygtige materialer og råstoffer. Vi vil sammen med relevante parter sætte fokus på mindre forbrug og øget genbrug samt genanvendelse af materialer. Der er også et stort potentiale i at fremme grønne forretningsmodeller, hvor ledig kapacitet ved produkter og bygninger udnyttes bedre. Vi skal fastholde fokus på at gøre råstofindvindingen mere bæredygtig.

Bæredygtig arealanvendelse, natur og biodiversitet

I Danmark har vi en grundlæggende udfordring med, at vores arealer er under pres. Vi mangler tilgængelige arealer, og den anvendelse, vi har i dag, er ikke bæredygtig men presser miljø, natur og biodiversitet. Vi ønsker i Syddanmark at understøtte en samlet og tværgående prioritering af arealerne.

Vi vil arbejde for, at der så vidt muligt skabes synergi og værdier for flere formål på tværs af arealanvendelse. Det gælder for eksempel arealer til klimatilpasning, vedvarende energi, råstofindvinding, drikkevandsbeskyttelse og landbrug. Samtidig skal natur og biodiversitet aktivt tænkes ind i vores eksisterende og kommende opgaver og projekter, hvor det giver mening. Det kan for eksempel være inden for klimatilpasning, oprensning af større jordforureninger og efterbehandling af råstofgrave. På denne måde vil vi bidrage til at løse udfordringen med manglen på arealer, samtidig med at vi skaber bedre forhold for et varieret plante- og dyreliv for fremtiden.

Grøn og bæredygtig transportadfærd

Vores valg af transportform betyder noget for klimaet. Region Syddanmark arbejder for, at det bliver nemmere for syddanskerne at træffe grønnere transportvalg gennem en lang række forskellige indsatser.

De regionale busser i Syddanmark omstilles løbende til el og forventes at være fossilfrie senest i 2028, og vi bakker op om statens bestræbelser på at omstille lokalbanerne til batteridrift, herunder Vestbanen. Samarbejder om cykelfremme med blandt andet de syddanske kommuner og på tværs af de danske regioner skal fremme grøn og aktiv transport. Vi vil i samarbejde med trafikkselskaber og private udbydere af mobilitetsløsninger udforske potentialerne i fleksible behovsstyrede løsninger.

Bæredygtig råstofforvaltning

Region Syddanmark vil fortsætte arbejdet med et skift mod en mere bæredygtig forvaltning af Syddanmarks naturgivne råstoffer. Vi vil bruge vores kortlægninger og analyser til at igangsætte udviklingsprojekter i samarbejde med brugere af råstoffer. Det kan for eksempel være mindre forbrug og øget genbrug for at mindske brugen af nye råstoffer. Dette vil desuden være afspejlet i Region Syddanmarks råstofplan, hvor der fastlægges en række indsatser.



PFAS

PFAS-stoffer, der er industrielt fremstillede og svært nedbrydelige flourstoffer, udfordrer vores drikkevand og miljø og kan have helbredsmæssige effekter for mennesker og dyr.

Vores udgangspunkt er, at undersøgelser og oprensninger skal prioriteres dér, hvor risikoen er størst. Det er en opgave, som kræver et tæt samarbejde med andre myndigheder og aktører – også internationale. Der mangler fortsat viden på området, og Region Syddanmark vil derfor gennemføre udviklingsprojekter, der skal gøre det mere effektivt at opspore, undersøge og oprense PFAS-stoffer. Der forventes en national plan for PFAS, som kan få betydning for vores indsats og prioritering.

Generationsforureninger

Tre af landets ti store generationsforureninger ligger i Syddanmark: Himmark Strand, Kærgård Klitplatage og Grindsted. Region Syddanmark er allerede langt med oprensningen i Kærgård Klitplantage og er godt på vej med Himmark Strand, og Region Syddanmark vil også fremover arbejde målrettet for at tilvejebringe flere midler til at håndtere generationsforureninger.

-- ET GRØNT OG BÆREDYGTIGT SYDDANMARK --

Rent drikkevand, sundhed og tryghed for borgerne

I Danmark tager vi det for givet, at vi kan drikke vandet fra hanen. Men det er ikke en selvfølge. Grundvandet er truet af nedsivende forureninger fra jordforureninger, sprøjtemidler og andre kemiske stoffer. Derfor har Region Syddanmark beskyttelse af drikkevand som den højeste prioritet på jordforureningsområdet. Målet er, at borgerne også i fremtiden trygt kan drikke vand direkte fra hanen.

Samtidig arbejder Region Syddanmark med at forhindre, at afdampning fra forurening i jord og grundvand skaber problemer for indeklimaet i boliger. Det kan være ved simple udluftningsløsninger, der fjerner de uønskede stoffer, eller ved at forhindre den forurenede luft i at trænge ind i boligen.

Borgeren står i centrum for indsatsen med at kortlægge, undersøge og oprense forurening. Borgere, der er ramt af forurening, står ofte i en svær situation, hvor utryghed omkring både helbred og økonomi fylder meget. Derfor skal undersøgelser og oprensninger ske i et tæt og tillidsfuldt samarbejde med de berørte borgere.

Der findes tusindvis af forureninger i Syddanmark, som kan udgøre en risiko for grundvand eller grundejere. Antallet gør, at det vil tage årtier at få bugt med dem alle. Derfor er der behov for en styrket indsats på området. Region Syddanmark vil søge et øget samarbejde på nationalt niveau om dette, for at Danmark kan bevare og udbygge sin globale førerposition på vandområdet.

Vi vil bringe Region Syddanmarks kompetencer i spil sammen med andre via brede partnerskaber for at finde de bedste løsninger. Region Syddanmark har eksempelvis indgået vigtige partnerskaber med flere vandværker og kommuner. Og vi vil i de kommende år søge at indgå nye partnerskaber, gerne på tværs af forskellige sektorer. Fokus vil især være rettet mod forurening fra pesticider og PFAS.

Der vil også i fremtiden skulle ske svære prioriteringer. Region Syddanmark må hele tiden prioritere ud fra, hvilke forureninger der udgør den største risiko for drikkevand og menneskers sundhed. Hvert år udarbejder Region Syddanmark derfor en prioriteret arbejdsplan med akutte forureningssager.



Kompetencer og bedre rammer for bæredygtige handlinger

Omstilling til et grønt og bæredygtigt Syddanmark kræver viden og kompetencer hos borgere, virksomheder og offentlige aktører. Samtidig er der behov for, at de sociale, kulturelle, økonomiske og lovgivningsmæssige rammer gør det lettere og mere attraktivt at foretage de grønne og bæredygtige valg både i privatlivet, på arbejdsmarkedet og i det offentlige.

Region Syddanmark vil derfor samarbejde med relevante aktører om at opbygge grøn og bæredygtig viden og kompetencer hos syddanskerne og hos syddanske aktører. Samtidig vil vi indgå samarbejder om at skabe nye rammer, som gør de klima- og ressourcevenlige løsninger mere tilgængelige, realistiske og attraktive i Syddanmark.



Klimafolkemødet i Middelfart



”At engagere sig i klimaet burde ikke være en selvstændig dagsorden, det burde være hele fundamentet, vi tænker og handler ud fra. Det handler om forståelse for fællesskabet, vores klode, vores natur og vores verdensmedborgere. Mit engagement handler ikke om et ja eller nej til klimadagsordenen, det handler om et ja til vores fælles fremtid og liv.”

Gymnasieelev, i gymnasiets miljøudvalg som er medarrangør af Klimafolkemødet, Karla Arvad Meier, Middelfart

Klimavenlige og bæredygtige ungdomsuddannelser

Region Syddanmark arbejder med at skabe mere klimavenlige og bæredygtige ungdomsuddannelser. Det handler om at reducere klimaaftrykket fra uddannelsesinstitutioner men også om at styrke elevernes, underviseres og øvrige medarbejderes handlekompetencer til et mere klimavenligt og bæredygtigt samfund.

Erhvervsfyrtårn Grøn Energi og Sektorkobling

Bag erhvervsfyrtårnet står et bredt partnerskab: konsortiet for erhvervsfyrtårnet, Danmarks Erhvervsfremmebestyrelse, bestyrelsen for det tværkommunale Erhvervshus Syddjylland og regeringen.

Den koordinerende rolle i fyrtårnet varetages af Komitéen for Grøn Energi og Sektorkobling, GESEK. Ambitionen med fyrtårnet er, at Syddjylland skal være et internationalt centrum for grønne energiløsninger og sektorkobling. Det skal blandt andet ske ved, at erhvervsfyrtårnet fastholder og udbygger landsdelens eksisterende styrkepositioner inden for vedvarende energi, energieffektivitet og integrerede energisystemer. Herudover skal udbuddet af kvalificeret arbejdskraft til den grønne omstilling styrkes.

Region Syddanmark bakker op om indsatsen og kan blandt andet bidrage med regionalpolitisk interessevaretagelse, koordinering af indsatser vedrørende viden og analyser, grænseoverskridende samarbejde med Slesvig-Holsten samt indsatser i forhold til kompetencer til den grønne omstilling.



Foto: Lokalt teater



Et sammenhængende og attraktivt Syddanmark

Adgang til uddannelsesinstitutioner, stærke natur- og kulturtilbud og effektive mobilitetsformer er væsentlige forudsætninger for, at Syddanmark er en attraktiv og sammenhængende region. Syddanmark har en række kulturelle, historiske og naturgivne styrker og særpræg, herunder mange stærke kulturinstitutioner.

Vi vil samarbejde om initiativer og partnerskaber, der øger attraktivitet, bosætning og sammenhængskraft i hele regionen. Det gælder blandt andet i forhold til mobilitet, uddannelse, fællesskaber og kultur.

Gode og bæredygtige uddannelsesmuligheder

Adgangen til gode uddannelsesmuligheder er vigtig for den enkelte unge, men også for attraktiviteten i hele regionen. Gode uddannelsesmuligheder er med til at understøtte et områdes udvikling og har betydning for adgangen til arbejdskraft for de lokale virksomheder og det offentlige arbejdsmarked.

Udbuddet af uddannelser i Syddanmark er stærkt udfordret i disse år, idet antallet af unge har været faldende siden 2010, og det fortsætter frem mod 2030. Udviklingen rammer særligt hårdt i Sydvestjylland, Sønderjylland, den syd- og vestlige del af Fyn og på øerne.

De faldende ungdomsårgange udfordrer dermed den økonomiske og faglige bæredygtighed på nogle uddannelser og i nogle områder i regionen. Derfor er der behov for nye løsninger, hvis der fortsat skal være adgang til gode uddannelsesmuligheder i hele regionen. Det kan være i form af campusdannelser og

fusioner, øget brug af virtuelle undervisningsformer og sam-læsning samt øget inddragelse af eksempelvis virksomheder og offentlige parter. Der findes ikke én løsning. Lokale forhold og typer af uddannelse skal tages i betragtning, og der vil også være nogle uddannelser, eksempelvis nogle erhvervsuddannelser, der egner sig bedst til få centrale udbud, for at sikre en faglig bæredygtighed i udbuddet.

For nogle unge er det et oplagt valg at flytte ud af regionen for at videreudanne sig i landets største byer eller måske uden for landets grænser. For andre vil en uddannelse lokalt eller regionalt være det mest attraktive valg. Det kræver gode overgange og attraktive ungemiljøer i uddannelsesbyerne, som er åbne for alle områdets unge på tværs af uddannelser og job. Og det kræver attraktive jobmuligheder, gode rammer for familien samt kulturelle og naturmæssige tilbud at få unge og deres familier til at vende tilbage til regionen.

Uddannelse i hele regionen – fusioner og samarbejde

I Syddanmark arbejder vi for at sikre gode uddannelsesmuligheder i hele regionen. Uddannelserne skal være fagligt bæredygtige og så vidt muligt afspejle subregionale eller lokale behov for arbejdskraft.

Mindre ungdomsårgange kræver nye løsninger. En af dem er øget samarbejde på tværs af institutioner, som kan være med til at skabe nye synergier og værne om det eksisterende uddannelsesudbud. Samarbejdet kan tage forskellige former, for eksempel campussamarbejder mellem ungdomsuddannelser og/eller videregående uddannelser samt fusioner mellem for eksempel de lokale gymnasiale institutioner.

Region Syddanmark har understøttet flere samarbejder på tværs af institutioner økonomisk via Uddannelsespuljen. Og regionen arbejder politisk for bedre rammevilkår for samarbejder, herunder i forhold til grundtilskud som eksempelvis et større grundtilskud til udbuddene i de tyndt befolkede områder, så udbuddene ikke i samme grad tynges af, at der bliver færre unge.



Fremtidens grønne mobilitetsløsninger

I Region Syddanmark arbejder vi på at skabe god mobilitet og sætter løbende gang i pilotprojekter i samarbejde med syddanske aktører. Vi tester mobilitetsløsninger rundt om i regionen og udforsker de syddanske potentialer, som kan understøtte borgernes daglige mobilitet i hele regionen.

Region Syddanmark har blandt andet igangsat pilotprojekter med fokus på knudepunkter i de mindre byer og landområder, flere unge på cyklen, cyklen som first/last mile til den kollektive transport, Gratis Plustur med ungdomskort, bedre information på den kollektive rejse og samkørsel på ungdomsuddannelser. Vi er nysgerrige på nye muligheder og indgår i samarbejder og partnerskaber om test af fremtidens grønne mobilitetsløsninger.

Grønnere, mere effektiv og smartere mobilitet

God mobilitet er afgørende for, at borgerne i Region Syddanmark kan komme til en uddannelsesinstitution, på arbejde, købe ind, dyrke fritidsinteresser og besøge venner og familie. De fleste syddanskere har adgang til bil, og knap 88 % af de tilbagelagte personkilometer i Syddanmark foretages i bil. Fremkommelighed, et attraktivt kollektivt trafiksystem og sammenhæng på tværs af transportmidler er vigtige for syddanternes mobilitet.

Uden for det statslige jernbanenet er den kollektive trafik voldsomt udfordret, både som følge af stigende udgifter og faldende passagertal men også mere strukturelt. Trafikselskaberne tester forskellige mobilitetsløsninger, og det skal de fortsætte med. Der er behov for nytænkning, innovationskraft og mere gennemgribende tiltag og drøftelser om, hvad formålet med den kollektive trafik skal være. Der skal skabes bedre rammer for, at kommuner, trafikselskaber og regioner kan løse deres mobilitets-

opgaver på nye og mere klimavenlige måder. Og der skal tilstræbes et attraktivt kollektivt tilbud på det regionale hovednet inden for den eksisterende regionale økonomi med gode muligheder for, at forskellige nye som traditionelle mobilitetsløsninger kan kobles på det regionale hovednet.

Staten spiller, både for den kollektive trafik og biltrafikken, en meget vigtig rolle for at skabe en sammenhængende og attraktiv mobilitet på tværs af Syddanmark. De 22 syddanske kommuner og Region Syddanmark er enige om, at nye statslige investeringer og initiativer – ud over de initiativer, der indgår i Infrastrukturplan 2035 – er nødvendige for sikre en sammenhængende syddansk mobilitet, herunder nationale og internationale transportforbindelser.



”Når jeg er færdiguddannet, flytter min kæreste og jeg fra Esbjerg til Odense, hvor hun skal studere medicin. Vi er glade for at bo i Esbjerg, som har en god størrelse, men transporten gør, at vi flytter. Den offentlige transport er ikke helt optimal. Vi ønsker at flytte tilbage, men kunne godt bruge flere kulturtilbud til unge og børnefamilier og bedre fællesskaber for studerende.”

VVS energispecialist-elev Christian Bruun, Rybners Esbjerg



Mobilitetsprioriteringer

De 22 kommuner i Syddanmark og Region Syddanmark er gået sammen om de vigtigste mobilitetsinitiativer for Syddanmark. For at nå målene om en effektiv mobilitet, der er grøn og bæredygtig, skal der prioriteres tiltag, der både fremmer klimavenlig mobilitet, inklusiv mere kollektiv trafik, og infrastrukturtiltag.

For de syddanske kommuner og Region Syddanmark er det afgørende, at initiativerne i Infrastrukturplan 2035 gennemføres i deres helhed og inden for tidsplanen. Der er opmærksomhed på, at det herudover kun i begrænset omfang vil være muligt at gennemføre yderligere statslige infrastrukturtiltag i aftaleperioden.

Endvidere lægges der afgørende vægt på brug af metoder og materialer, der i videst muligt omfang reducerer det negative klimaaftryk og anvendelsen af udtømmelige råstofressourcer, når der planlægges og etableres ny infrastruktur.

På den baggrund prioriterer de 22 syddanske kommuner og Region Syddanmark, at staten tager initiativ til og finansierer følgende mobilitetsinitiativer:

Bedre rammebetingelser for en grøn og bæredygtig mobilitet

Den traditionelle kollektive transport er voldsomt udfordret. Der er behov for at nytænke den lokale og regionale kollektive trafik og at trafiksselskaberne udvikler sig til at være mobilitetsselskaber. Kommuner, region, selskaberne og øvrige aktører skal have bedre økonomiske og lovgivningsmæssige rammer for at løse udfordringen, så mobilitetsformer som fx fleksible behovsstyrede løsninger, samkørsel, cykeltransport, og kombinationer heraf, bliver mere attraktive.

De 22 syddanske kommuner og Region Syddanmark vil arbejde for, at staten:

Tager initiativ til at udarbejde en national mobilitetsplan, der sikrer helhedstænkning på tværs af transportformer og giver kommuner, regioner, selskaber og øvrige aktører bedre rammevilkår til at understøtte en grønnere mobilitet, inklusiv øget statstilskud.

Bedre togforbindelser

Der skal være et grønt og bæredygtigt alternativ til bilen for daglige pendlere i Syddanmark og på tværs af grænsen, og til bil og fly på de længere nationale og internationale rejser. Derfor skal den statslige togdrift, så hurtigt det er teknisk muligt, forbedres.

De 22 syddanske kommuner og Region Syddanmark vil arbejde for, at staten:

Sikrer bedre direkte lyntogsforbindelser med timedrift, markant reduceret rejsetid og færre stop mellem Esbjerg-København, Sønderborg-København og Aarhus-Hamburg.

Sikrer S-togslignende regionaltogdrift, med øget frekvens, faste minuttal, og gennemkørende tog på Fyn, mellem de større byer i Trekantområdet og på Esbjerg Nærbane.

Sikrer en fortsat udvikling af den grænseoverskridende regionaltrafik.

Færdiggørelse af den midtjyske motorvej

E45 i Trekantområdet og Østjylland har behov for aflastning, og Billund Lufthavn har behov for bedre betjening. Derfor skal den midtjyske motorvej færdiggøres inden for tidsrammen.

De 22 syddanske kommuner og Region Syddanmark vil arbejde for, at staten:

Igangsætter de resterende dele af den midtjyske motorvej i Syddanmark fra Haderslev til Billund hurtigst muligt, og på sigt færdiggør den midtjyske motorvej i sin fulde længde til Hobro.

Udarbejdelse af fuldt beslutningsgrundlag for nye faste øst-vest forbindelser

Med henblik på at afdække fordele og ulemper samt det indbyrdes tidsperspektiv, vil de 22 syddanske kommuner og Region Syddanmark arbejde for, at staten:

Udarbejder et fuldt beslutningsgrundlag for en fast forbindelse mellem Als og Sydfyn og for en parallel forbindelse over Lillebælt samt analyserer muligheden for reduktion af Storebæltsafgiften, hurtigst muligt.



Kultur som løftestang – udvikling af nye løsninger og aktiviteter

Kultur, designkompetencer og kreativitet kan give nye indsigter og være en vigtig løftestang i forhold til håndteringen af en række af tidens stor kriser, herunder klima-, velfærds- og trivselskrisen. Men kulturen har også en værdi i sig selv for det at bo, leve og udvikle sig i Syddanmark.

Region Syddanmark vil understøtte samarbejder på tværs af kulturområdet i hele Syddanmark og nyudviklingen af markante kulturtilbud, kreativitet og oplevelser for borgerne i hele regionen. Det vil vi blandt andet gøre via udmøntning af de kulturmidler, som regionsrådet løbende afsætter til for eksempel kulturpuljer, og igennem dialog og samarbejde på tværs af regionens kulturaktører om relevante dagsordener på området. Der skal eksempelvis sættes fokus på samspillet mellem kultur og sundhed, natur og sundhed og kultur og uddannelse, blandt andet med henblik på at styrke en samlet, forebyggende tilgang til udfordringerne med mental trivsel, for at styrke konstruktive fællesskaber og muligheder for et sundt og aktivt liv.

Udvikling i hele regionen med kultur, natur og fællesskaber

Syddanmark er rig på naturoplevelser og har et levende og mangfoldigt kulturliv. Vi har en række kulturelle styrker, historie, kulturarv, stærke kompetencer inden for kreativitet og design samt naturgivne styrker, som giver regionen og dens borgere en særlig identitet. I Syddanmark kan man eksempelvis opleve 3 ud af de 7 unikke og bevaringsværdige danske attraktioner, der er optaget på UNESCOs verdensarvsliste: Christiansfeld, Jelling Monumenterne og Vadehavet. Hertil kommer Kolding Kommunes optagelse i UNESCOs netværk for Creative Cities og de sydfynske kommuners ambition om at blive udpeget som Unesco Global Geopark. Grænseområdets særlige historie og egenart giver desuden en ekstra dimension i hverdagen for mange, der binder os sammen med Tyskland, og hvor det er vigtigt fortsat at understøtte de sociale, kulturelle, egnsspecifikke og identitetsskabende bånd over grænsen.

Vi har i Syddanmark en stærk tradition for foreningsliv og et livligt og engageret civilsamfund, der bidrager til lokal udvikling, opfindsomhed, aktivitet og sammenhold. Det er alt sammen vigtige brikker i forhold til, hvordan andre ser på os, og hvordan vi ser os selv. Og det giver os mulighed for at være aktive, indgå i sociale fællesskaber og få nye berigende oplevelser. Mange syddanskere deltager også i idræt og andre sociale aktiviteter i lokale foreninger, hvor frivillighed er en forudsætning. Foreningslivet giver mulighed for at deltage i aktive fællesskaber, og der er et potentiale for at inkludere flere og dermed styrke det mentale og fysiske helbred.

Borgerne i Syddanmark er generelt godt tilfredse med deres liv. Og de fleste synes, at deres lokalområde er attraktivt. Men Syddanmark skal også fremover være et spændende sted at bo, hvor et rigt kulturliv, oplevelser og sammenhold sætter præg på hele regionen i såvel store byer som små lokalsamfund. Det kræver, at der fortsat er et engageret og aktivt civilsamfund. Syddanskere i landdistrikter og mindre byer har en stærk tilknytning til det sted, de bor. Samtidig er der en sammenhæng mellem stærke fællesskaber og følelsen af tilknytning til et lokalområde. Der er altså et potentiale for bosætning i indsatsen, der styrker fællesskaber i lokalområderne.

Region Syddanmark vil derfor bidrage til at skabe gode rammer for et aktivt liv i hele regionen og for at øge syddanternes muligheder for oplevelser, fællesskaber og livskvalitet. Vi vil aktivt søge at skabe sammenhængende satsninger på tværs af regionen i samarbejde med relevante parter som eksempelvis kulturregioner og -institutioner. Og vi vil søge at bringe syddanske styrker inden for kultur, natur og kreativitet i anvendelse inden for nye områder, eksempelvis ved at udnytte synergierne på tværs af kultur, natur og sundhed. Samtidig skal vi understøtte det lokale engagement i civilsamfundet.



Foto: Elfærge ved Ærø



Partnerskaber

Den regionale udviklingsstrategi er en fælles udviklingsstrategi for hele Syddanmark. Den kan kun blive til virkelighed gennem samarbejde og partnerskaber på tværs af regioner, kommuner, civilsamfund, forsknings- og uddannelsesinstitutioner, virksomheder, kulturinstitutioner mv.

I Syddanmark har vi et godt udgangspunkt med en lang tradition for dialog og tillidsfuldt samarbejde som eksempelvis i Klimaalliancen, Det Syddanske EU-kontor og i forbindelse med udarbejdelse af de fælles syddanske mobilitetsprioriteter. Vi er også en region med et internationalt udsyn, hvor særligt partnerskaber på tværs af grænsen og hele regionen skal binde os endnu tættere sammen.

I den regionale udviklingsstrategi vil vi bygge videre på vores gode udgangspunkt for samarbejde og partnerskaber. For stærke partnerskaber har en helt afgørende betydning og er løftestangen, når vi skal begrænse klimaforandringerne, når vi skal understøtte en god mental trivsel, når der skal skabes fremtidssikrede uddannelser, når der skal sikres rent drikkevand til kommende generationer og meget andet. Vi vil blandt andet i strategiperioden særligt have fokus på at udbygge samarbejdet med de 22 syddanske kommuner. Samtidig vil vi fortsætte og udbygge det gode samarbejde med de øvrige fire regioner om regionalpolitiske dagsordener og opgaver, herunder ikke mindst i forbindelse med udvalgsarbejdet i Danske Regioner.

Vi er sammen om fremtidens Syddanmark.

Internationalt samarbejde

Internationalt udsyn er en forudsætning for udvikling. Både internt i Region Syddanmark og hos andre parter i regionen.

Region Syddanmark vil også fremover indgå i internationale samarbejder, som kan være med til at bringe os tættere på at indfri de fire visioner i udviklingsstrategien. Gennem samarbejder med partnere uden for Danmark kan vi hente viden, midler, eksempelvis fra EU, og inspiration for at understøtte, at Syddanmark er den bedste region at bo, leve og arbejde i.

Vi vil således udvikle og indgå i relevante samarbejder, der kan bidrage med viden og nye løsninger på konkrete udfordringer i Syddanmark, eksempelvis på klimaområdet. Herudover vil vi aktivt arbejde for og synliggøre Syddanmark som en grøn og bæredygtig foregangsregion med unikke udviklingsmiljøer.

Region Syddanmark vil derfor også frem mod 2027 deltage aktivt i relevante samarbejder inden for eksempelvis klima, transport og sundhed. Det kan være gennem samarbejde om Det Syddanske EU-kontor og gennem deltagelse i EU-fora, herunder det europæiske regionsudvalg, samt andre internationale fora som eksempelvis STRING-netværket, Vadehavsforum og Nordsøkommissionen.



Dansk-tysk samarbejde

Region Syddanmark har et tæt og historisk godt samarbejde med delstatsregeringen i Slesvig-Holsten. Parterne har i 2021 aftalt at styrke og forny samarbejdet med fokus på fælles strategiske udviklingsområder. Uddannelse, sprog og det borgernære samarbejde på kulturområdet er væsentlige områder med en lang og positiv historik. I de senere år er digitalisering og klima- og energiområdet også rykket mere i fokus. Et nyt redskab i samarbejdet er Dansk-tysk udviklingsalliance, som skal knytte centrale udviklingsaktører tættere sammen på tværs af hele regionen og således sikre, at det grænseoverskridende samarbejde kommer hele Danmark til gavn.

Samarbejde henover grænsen mellem Danmark og Tyskland har været højt prioriteret i en lang årrække. I forlængelse af 100-året for grænsedragningen indgik Danmark og Tyskland en venskabserklæring, der lægger op til at styrke samarbejdet yderligere. Og den seneste koalitionsaftale for delstatsregeringen i Kiel fremhæver samarbejdet med Danmark på en lang række områder. Grundlaget er således godt, og der er en fælles ambition om at skabe Europas bedste grænseregion.

Det grænsenære samarbejde, som udfolder sig nær landegrænsen i Sønderjylland, skal fortsat styrkes. Det inkluderer et stærkt mellemfolkeligt og kulturelt samarbejde samt nationale og sproglige mindretal, som er vigtige brobyggere. Mens grænsen giver nærhed til Tyskland og tyske samarbejdspartnere, så kan eksempelvis forskellig lovgivning og organisering også give udfordringer i forhold til et sammenhængende arbejdsmarked og for pendling og transport. Det understøttes blandt andet igennem samarbejdet Region Sønderjylland-Schleswig.

Samtidig skal den dansk-tyske udviklingsalliance, som blev lanceret af Region Syddanmark og delstatsregeringen i 2021, sikre, at dansk-tysk samarbejde gøres relevant og nærværende i hele Syddanmark og i hele Slesvig-Holsten. Udviklingsalliancen skal konsolideres i perioden 2024-2027, og kendskabet til styrker på begge sider af grænsen skal øges.

Interreg 6A Deutschland-Danmark, som også inkluderer Region Sjælland, er en væsentlig kilde til finansiering af fælles tiltag inden for innovation, grøn omstilling, grænseoverskridende uddannelser, bæredygtig turisme og arbejdsmarked. Samarbejdet om Interreg 6A og Interreg-sekretariatet i Kruså har fået en god start i 2022, som skal følges til dørs.

Endelig er Vadehavet en ganske særlig del af det grænseoverskridende samarbejde og en del af den bilaterale samarbejdsaftale mellem Region Syddanmark og delstatsregeringen.

Dansk-tysk udviklingsalliance

Region Syddanmark står sammen med delstaten Slesvig-Holsten bag den dansk-tyske udviklingsalliance, der skal sikre, at vi samlet står stærkere i den nationale og globale konkurrence om udvikling, talent, midler og synlighed. Stærke udviklingsmiljøer på tværs af hele geografien, inden for blandt andet energi, digitalisering og robotteknologi, skal bindes sammen i en fælles mission om en grøn, digital og konkurrencedygtig grænseregion.

Udviklingsalliancen er en efterspørgselsdrevet samarbejdsplatform, hvor fælles strategiske dagsordener på tværs af Syddanmark og Slesvig-Holsten identificeres og løftes sammen med skiftende nøgleaktører.



3 SUNDHED OG TRIVSEL

5 LIGESTILLING MELLEML KØNNENE



Foto: Skaterbane i Kolding



Et sundt Syddanmark i trivsel

Mental og fysisk sundhed er afgørende for syddanskernes muligheder for at leve et godt liv. Trivsel hænger tæt sammen med det at kunne leve et aktivt og meningsfuldt liv sammen med andre. Trivsel er en kompleks størrelse, både for den enkelte og samfundet, og det kræver godt samarbejde mellem aktører på tværs af overgange og sektorer for at løse udfordringerne.

Region Syddanmark vil arbejde for at inddrage borgerne i udviklingen af kommende initiativer inden for mental og fysisk trivsel. Der skal afprøves nye metoder, men også arbejdes videre med eksisterende tilgange og udbredelsen af indsatser, der virker. I fællesskab, på tværs af aktører og sektorer, skal vi bidrage til, at vi går i den samme retning for, at flere borgere kan trives og leve gode og sunde liv.

Region Syddanmark vil fortsat understøtte miljøer og initiativer, der fremmer sunde levevilkår, mental og fysisk trivsel samt fællesskaber. Det ønsker vi at gøre gennem en sammenhængende indsats i samarbejde med kommuner, kultur- og uddannelsesinstitutioner og civilsamfund.

Vi vil bygge videre på eksisterende initiativer i regionen om fællesskaber og trivsel, der har potentiale til at fremme den enkeltes sundhed og folkesundheden generelt. Og vi vil fortsætte med at udforske nye metoder og tilgange og bidrage med ny viden om, hvordan der kan skabes gode rammer for, at borgerne kan tage hånd om egen sundhed i både de større byer og i de mindre samfund i landdistrikterne.

Fællesskaber

Der er en stærk sammenhæng mellem oplevelsen af fællesskab og trivsel. Oplevelsen af at være en del af et fællesskab, høre til og være forbundet med andre mennesker, har betydning for vores trivsel men også evnen til at lære og udvikle sig.

Og mennesker, som gør noget aktivt og meningsfuldt sammen med andre, har en bedre mental sundhed og lever længere.

Derfor vil Region Syddanmark fortsat arbejde for indsatser med fokus på inkluderende fællesskaber for at styrke borgernes mulighed for at tage hånd om egen sundhed og trivsel, eksempelvis på ungdomsuddannelserne og på kultur- og naturområdet. Tidligere initiativer har vist, at der er store muligheder i at arbejde aktivt og systematisk med dette. Det gælder eksempelvis dialogværktøjet 'fællesskab i fokus – fif'.

I tråd med den teknologiske udvikling skabes der flere digitale fællesskaber og nye teknologier, som baner vejen for andre måder at tænke og indgå i fællesskab på. Det skaber potentiale for, at flere og andre end tidligere måske får mulighed for aktivt at indgå i meningsfulde fællesskaber, som de ikke havde før. Det gælder eksempelvis også unge i sårbare situationer, der kan blive bedre til at mestre livet.



Dialogmøde om fif



En sammenhængende og samlet indsats

Trivsel er en fælles opgave. Opgaven er kompleks, og ingen kan løse den alene. Det tværgående samarbejde er således vigtigt, så blandt andet flere unge oplever sammenhænge i indsatserne. Derfor vil vi i Region Syddanmark styrke samarbejdet om trivsel og mental sundhed både eksternt og internt.

Flere unge skal trives

Mange unge oplever i dag forventninger om, at de skal præstere. Både i skolen, i fritiden og på sociale medier. Forventningerne kommer fra unge selv, deres omgivelser og de strukturer, de indgår i. Det er der som sådan ikke noget nyt i, men unge har i højere grad end tidligere en oplevelse af, at de skal præstere godt på alle arenaer.

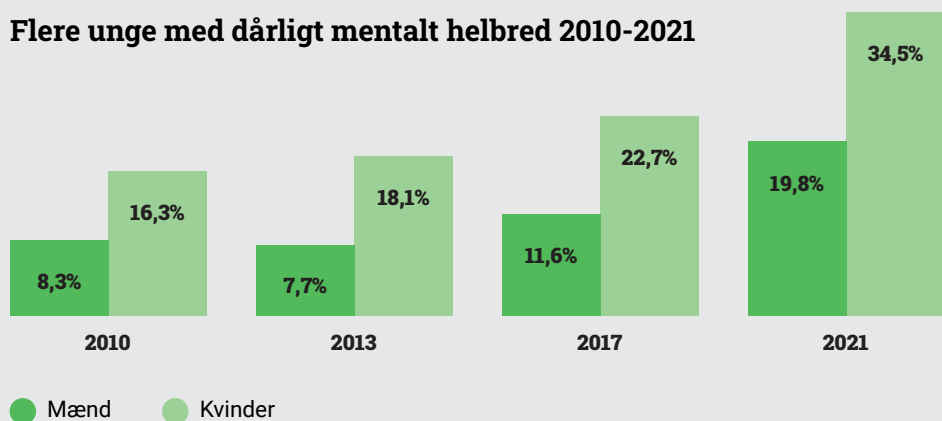
For at flere unge kan trives, er det en forudsætning, at unge – både hjemme og for eksempel i uddannelses-systemet – lærer, at ingen mennesker kan lykkes med

alt hele tiden. Det er et grundvilkår ved at udvikle sig og blive dannet som menneske. Det betyder naturligvis ikke, at man ikke kan stille krav til, at unge dygtiggør sig. Men trivsel og læring hænger sammen, og derfor skal man have øje for unges trivsel. I den sammenhæng er det vigtigt, at unge ved, hvor de kan få hjælp, hvis der opstår udfordringer.

Unge liv er samtidig præget af mange overgange og omstillinger, og uddannelsesvalg er for mange en stor beslutning. For nogle unge forløber overgangene relativt uproblematisk, men overgange i forbindelse med blandt andet uddannelsesvalg kan være en udfordring. Det gælder i overgange fra grundskole til ungdomsuddannelse eller forberedende grunduddannelse (FGU) eller overgange på erhvervsuddannelser, som er præget af skift mellem skole og oplæring i virksomheder. Vi vil bidrage til, at unge støttes i overgangene, så de opleves meningsfulde for den enkelte. Og vi vil arbejde for, at flere unge gennemfører en ungdomsuddannelse ved at skabe trygge og positive sociale og faglige fællesskaber.

Unge digitale liv har ligeledes indflydelse på deres trivsel og mentale sundhed. Region Syddanmark vil arbejde for, at unges digitale dannelse udvikles. Det digitale liv på blandt andet sociale medier kan skabe dilemmaer, som er vanskelige at navigere i. Unge skal understøttes i at kunne imødegå disse udfordringer, og finde en god balance mellem det digitale liv og de fysiske fællesskaber.

Flere unge med dårligt mentalt helbred 2010-2021



Figuren viser andelen af 16-24-årige unge i Syddanmark opdelt på køn i perioden 2010 til 2021, der har en lav score på den mentale helbredsskala ud fra den grænse, der er fastsat af Den Nationale Sundhedsprofil.

Kilde: Den Nationale Sundhedsprofil, bearbejdet af Region Syddanmark



Sundhed, kultur og natur

Aktiviteter inden for kultur og kreativitet kan noget særligt i forhold til at skabe et frirum, hvor man som borger kan mødes med andre, skabe relationer og indgå i nye meningsfulde fællesskaber. For nogle kan deltagelse i den slags nye fællesskaber også være en vej ud af ensomhed. Herudover kan kultur og kreativitet være med til at styrke den enkeltes trivsel og livskvalitet via kreativ fordybelse og fokus på at være i nuet.

Natur- og friluft aktiviteter anvendes på samme vis i sundhedsfremmende indsatser. Ophold eller aktiviteter i naturen kan bidrage forebyggende til både mental og fysisk trivsel – og giver også gode muligheder for at arbejde med relationer og fællesskab. Herudover

kan oplevelser, fortællinger, leg og andre aktiviteter i natur og grønne byrum være med til at motivere til bevægelse og et aktivt liv, eksempelvis cykling, gå-grupper eller skating. Cykelfremme er desuden et godt eksempel på en indsats, der påvirker flere områder positivt inden for strategiens visioner, idet cykling både kan spille en vigtig rolle for folkesundheden, for den enkeltes velvære og for klimaet.

Region Syddanmark vil fortsat understøtte udbredelsen af fællesskaber og trivselsfremmende aktiviteter, blandt andet ved at sætte fokus på brugen af kultur som et redskab til at øge trivsel og deltagelse i fællesskaber i Syddanmark.

ABC for mental sundhed

Region Syddanmark er, med afsæt i Sundhedsaftalen 2019-2023 med de syddanske kommuner, en del af det nationale partnerskab 'ABC for mental sundhed'. Region Syddanmark har deltaget siden 2021 for at sætte trivsel og mental sundhed hos unge på dagsordenen. Med principperne i ABC for mental sundhed: A – gøre noget aktivt, B – gøre noget sammen og C – gøre noget meningsfuldt, arbejder Region Syddanmark på tværs af uddannelser, kommuner og region for at styrke unges trivsel og mentale sundhed i Syddanmark.

Med ABC-principperne ønsker Region Syddanmark at skabe et fælles sprog, der kan styrke arbejdet med borgernes trivsel i meningsfulde fællesskaber, aktiviteter og arrangementer i igangværende og fremtidige indsatser.

ABC



"For at unges mentale og fysiske helbred kan forbedres, så synes jeg, at der skal komme et øget fokus på at sætte flere midler af til kulturlivet, som kan være med til at danne fællesskaber."

Gymnasieelev Mille Siig Tybjerg, Odense Katedralskole



4 KVALITETS-
UDDANNELSE

5 LIGESTILLING
MELLEM KØNNENE

9 INDUSTRI, INNOVATION
OG INFRASTRUKTUR

10 MINDRE
ULIGHED



Foto: Værksted på OUH, Odense



Et kompetent og innovativt Syddanmark

Uddannelse, viden samt stærke forsknings- og udviklingsmiljøer er vigtige byggesten i et stærkt fundament for fremtidens Syddanmark. Uddannelse rusten den enkelte til at klare sig godt gennem livet og bidrager til, at de kompetencer, som arbejdsmarkedet efterspørger, er til stede. Og stærke forsknings- og udviklingsmiljøer er afgørende for innovationskraft og udvikling af nye løsninger til blandt andet den grønne omstilling og fremtidens sundhedsvæsen, eksempelvis inden for robotteknologi.

Region Syddanmark vil arbejde for at fremme den enkeltes kompetencer. Vi vil blandt andet have fokus på faglærte, sprog, kompetencer til at understøtte omstillingen til et grønt og bæredygtigt samfund samt overgange til uddannelse. Vi vil samtidig række ud og søge samarbejde regionalt, nationalt og internationalt i fælles bestræbelser på at understøtte stærke udviklings- og innovationsmiljøer i Syddanmark.

Fremtidens kompetencer

Uddannelse spiller en stor rolle for unges fremtidsmuligheder. Uddannelse giver adgang til job og hjælper den enkelte til at tage hånd om eget liv, deltage i demokratiet, være en aktiv medborger i et bæredygtigt samfund og navigere i en global og foranderlig verden. For eksempel er nye teknologier og digitale løsninger i hastig udvikling, og behovet for nye tilgange til at håndtere mere komplekse problemstillinger vokser. Det skaber muligheder men stiller også i højere grad krav om personlige og faglige kompetencer til at kunne løse praktiske og abstrakte problemer sammen med andre og at kunne omstille sig gennem livet. Gode overgange fra grundskole til ungdomsuddannelser og videregående uddannelser er helt centrale.

Der er en stor og stigende efterspørgsel efter faglært arbejdskraft. Ældre generationer går på pension, og unge vælger kun i begrænset omfang en erhvervsuddannelse samtidig med, at virksomheder og den offentlige sektor mangler faglærte. Det gælder eksempelvis for at nå i mål med den grønne omstilling,

som også i høj grad kræver kompetencer inden for STEM-området (Science, Technology, Engineering og Mathematics) ligesom sundheds- og velfærdsområderne også er udfordrede.

Sprogkompetencer er ligeledes vigtige, ikke mindst når det gælder tysk, i kraft af den syddanske fælles grænse med Tyskland. Det gælder både som nabosprog og som en kompetence i virksomheder, som har brug for medarbejdere, der behersker fremmedsprog i kombination med deres kernekompetence.

Region Syddanmark vil arbejde for, at alle unge gennemfører uddannelse og kommer i beskæftigelse. I samarbejde med syddanske kommuner, den forberedende grunduddannelse (FGU) og ungdomsuddannelserne vil vi understøtte gode overgange for unge mellem uddannelser og i overgangen til erhvervslivet.

Region Syddanmark vil blandt andet understøtte fremtidens kompetencer gennem Uddannelsespuljen.

Kompetencer til grøn omstilling

Region Syddanmark har bidraget til flere indsatser på ungdomsuddannelserne, der giver unge kompetencer til grøn omstilling. Det er eksempelvis socialfondsprojektet 'Grøn omstilling' på ni erhvervsskoler og uddannelsespuljeprojektet 'Landbrugsskolerne som frontløbere i den grønne omstilling'. Vi vil igangsætte flere indsatser, der kan styrke kompetencerne til den grønne omstilling.

Viden - KONTUR

Analyser og fælles viden er grundlaget for effektive udviklingsindsatser. Region Syddanmarks årlige publikation, KONTUR indeholder eksempelvis nøgletal og opdateret viden om Syddanmark og de syddanske kommuner. KONTUR tegner et billede af regionen, de enkelte kommuner og deres indbyggere samt indeholder temaer som befolkningsudvikling, klima, sundhed og pendling.

KONTUR er udviklet i samarbejde mellem de syddanske kommuner og Region Syddanmark.



Teknologiudvikling på forureningsområdet

Opgaven med at beskytte borgere og miljø mod forureninger er både stor og kompleks. Samtidig er midlerne til området begrænsede sammenholdt med opgavens størrelse. Derfor har Region Syddanmark fokus på udvikling af nye teknologier, som kan gøre det billigere, mere effektivt og mere bæredygtigt at undersøge og oprense forureninger.

Vi ønsker fortsat at være med i front på området, at bringe vores kompetencer i spil og i samarbejde med blandt andet de øvrige regioner, kommuner, rådgivere, virksomheder samt forsknings- og vidensinstitutioner at opbygge ny viden og finde nye løsninger.

Partnerskabsaftale med SDU

Syddansk Universitet (SDU) og Region Syddanmark har i 2023 indgået en partnerskabsaftale, som skal styrke samarbejdet mellem regionen og universitetets fem fakulteter. Aftalen danner ramme for fælles indsatser, styrket forskning og samarbejde på tværs af fagdiscipliner og sektorer med fokus på bæredygtighed og grøn omstilling, mental trivsel, nye løsninger på sundheds- og velfærdsområdet, kultur, natur og kreativitet. Samtidig skal aftalen, der rummer mulighed for at inddrage andre aktører i samarbejdet, bidrage til at realisere de unikke potentialer, der er forbundet med sammenbygning af SDU med Odense Universitetshospital.

Innovation og udvikling

Syddanmark er hjemsted for stærke uddannelses- og forskningsinstitutioner, udviklingsmiljøer og en række erhvervsmæssige styrkepositioner, der er nationalt og internationalt førende. At fremtidssikre disse miljøer kræver samarbejde på tværs af sektorer, på tværs af virksomheder og det offentlige og på tværs af administrative grænser. Og her har vi i Syddanmark en lang og stærk tradition for offentligt-privat samarbejde at bygge på.

Region Syddanmark vil støtte samarbejder og partnerskaber inden for områder, hvor vi har særlige muligheder, ressourcer og kompetencer, der inden for rammerne af udviklingsstrategien kan understøtte syddanske udviklingsmiljøer. Det kan være inden for klimaområdet eller i udviklingen af robotteknologi til sundhedsvæsenet, hvor der er gode muligheder for et stærk samspil med for eksempel uddannelses- og forskningsinstitutioner samt erhvervshuse og -fyrtårne i Syddanmark.

Region Syddanmark arbejder hele tiden med at gøre indsatsen over for jordforureninger mere effektiv og skånsom for miljøet. Ligesom en forurening er skadelig for miljøet, kan det også skade miljøet at rense en forurening op, fordi der ofte bruges kemiske stoffer, og fordi der i forbindelse med oprensningen udledes CO₂. Vi arbejder derfor målrettet på at gøre oprensninger og undersøgelser mere bæredygtige. Det sker blandt andet gennem teknologiudviklingsprojekter, der har til formål at udnytte overskudsenergi fra en oprensning til for eksempel varme

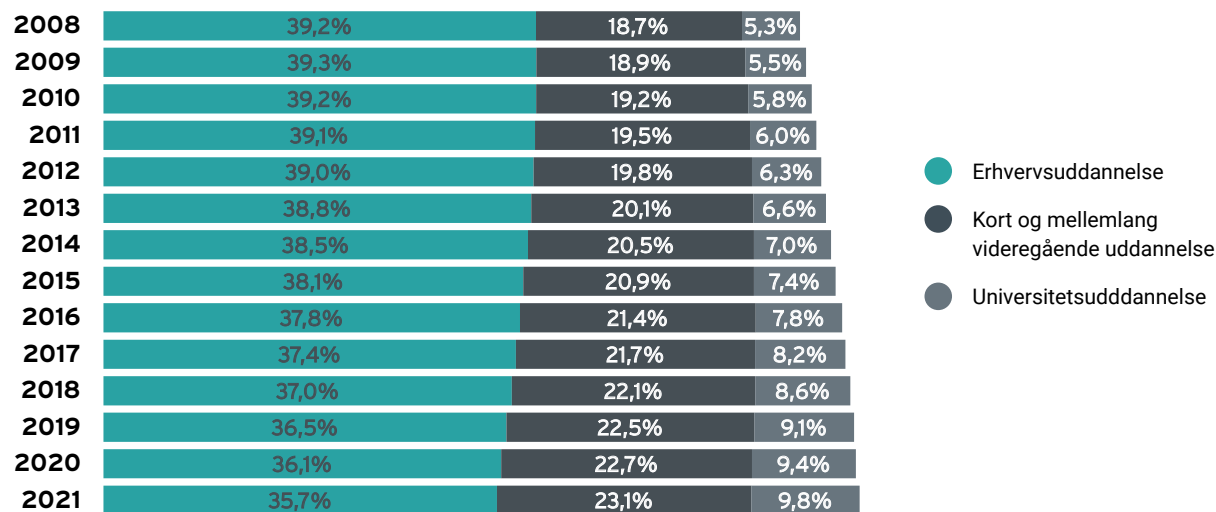
eller el. Derudover arbejder Region Syddanmark med udviklingen af nye teknologier, som kan fjerne forurening på en mindre indgribende måde over for miljøet. Et eksempel på det er brug af bakterier i stedet for kemi til at fjerne klorerede opløsningsmidler. Regionsrådet har oprettet Den Syddanske Udviklingspulje for rent vand og jord, der støtter udvikling af nye oprensningsteknikker og mere bæredygtige undersøgelses- og oprensningsteknikker. Samtidig kan stigende vandstande øge risikoen fra jordforureninger, og der er brug for at tænke bæredygtighed ind i arbejdet med jordforurening.



Nyt SUND, SDU, Odense



Færre faglærte i arbejdsstyrken 2008-2021



Figuren viser udviklingen i andelen af 20-69-årige indbyggere i Syddanmark med en erhvervs-kompetencegivende uddannelse i perioden 2008 til 2021 opdelt på type af uddannelse.

Kilde: Danmarks Statistik, bearbejdet af Region Syddanmark



"Som tværfaglige ingeniører inden for de relevante og højteknologiske kompetencer, som kræves af den grønne omstilling, og med omfattende viden om forretningsudvikling, har vi ikke kun muligheden for at finde på geniale nye idéer, men også et ansvar for at forbedre de gode ting, som vi allerede har. Sådan sikrer vi velfærden i vores samfund. Dét er motivationen som driver mig og mange andre."

Studerende Dennis Kudsk, Engineering, innovation and Business, SDU Sønderborg

Erhvervsfyrstårn Fremtidens industri og næste generation robotter

Bag erhvervsfyrstårnet står et bredt partnerskab: konsortiet for erhvervsfyrstårnet, Danmarks Erhvervsfremmebestyrelse, bestyrelsen for det tværkommunale Erhvervscenter Fyn og regeringen.

På Fyn er der etableret et Strategisk Forum, der har en koordinerende rolle. Fyrstårnet understøttes af en offentlig-privat vækstalliance på tværs af forskningsinstitutioner, virksomheder, klynger, erhvervsorganisationer, fagbevægelse mv., der skal accelerere test, udvikling og anvendelse af avancerede teknologier inden for robotter, droner og kystnær skibsfart.

Vækstalliancen udbygges løbende med en samtlende ambition om at skabe den stærkeste platform for fremtidens robotteknologiske udvikling. Erhvervsfyrstårnet vil bygge second-to-none testfaciliteter, fremme udviklingen af banebrydende teknologier, styrke indsatsen for kvalificeret arbejdskraft og internationalisering.

Region Syddanmark bakker op om indsatsen og vil fortsætte dialogen med partnerne om relevante snitflader, synergier og potentielle samarbejder.



Fra strategi til handling

Region Syddanmark anvender en række forskellige redskaber til at understøtte den regionale udvikling. Vi vil eksempelvis samle regionens aktører på tværs af geografi og faggrænser om at løfte relevante fælles dagsordener, ligesom vi vil underbygge håndteringen af disse med fælles viden.

Region Syddanmark vil også bidrage med finansiering på forskellig vis. Det kan være ved fortsat at afsætte midler til udmøntning af strategien via konkrete udviklingsprojekter, ved at afsætte midler til puljer inden for bestemte områder til regionens aktører eller ved at bistå med at tiltrække fondsmidler til Syddanmark, for eksempel fra EU.



Partnerskaber

Eksisterende og nye samarbejdsrelationer på tværs af offentlig og privat virksomhed regionalt, nationalt og internationalt.



Regional stemme

Samarbejde med kommuner, andre regioner, staten og øvrige nationale og internationale samarbejdspartnere om at fremme regionens fire visioner.



Vidensgrundlag

Udvikling, tilvejebringelse og udbredelse af vidensgrundlag, der kortlægger behov, muligheder og udfordringer.



Innovation og udvikling

Innovation og udvikling via egne indsatser og ved at etablere partnerskaber.



Myndighedsopgaver

Lovbestemte opgaver inden for eksempelvis vand og jord (jordforureningsområdet), råstofområdet (Råstofplan), uddannelsesområdet (kapacitet og elevfordeling) og mobilitet (trafik-selskaberne).



Finansiering

Medfinansiering af udviklingsprojekter inden for udvalgte områder, eksempelvis med puljer inden for uddannelse og kultur samt bistand til at tiltrække fondsmidler til Syddanmark, for eksempel fra EU.



Indsatsområder

I udmøntningen af strategien vil Region Syddanmark særligt arbejde med nedenstående indsatsområder:



Klima og bæredygtighed

- Reducere klimaftrykket i Syddanmark
- Mindske forbrug af naturressourcer og fremme cirkulær økonomi
- Mindske de negative konsekvenser ved klimaændringerne
- Understøtte flere formål ved arealanvendelse, herunder fremme biodiversitet



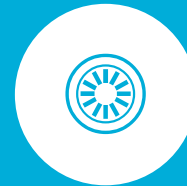
Vand og Jord

- Beskytte borgere og vandmiljø mod forurening fra jorden
- Arbejde for rent grundvand og godt indeklima i boliger
- Udvikle nye bæredygtige løsninger igennem innovation og partnerskaber



Uddannelse

- Fremme den enkeltes kompetencer
- Understøtte adgang til gode og bæredygtige uddannelsesmuligheder i hele regionen
- Bidrage til at flere unge trives



Mobilitet

- Bidrage til at det bliver let og attraktivt for syddanskerne at træffe klimavenlige transportvalg
- Fremme gode trafikale sammenhænge og attraktive fleksible mobilitets tilbud til borgerne



Kultur og kreativitet

- Støtte udvikling af markante kulturtilbud og skabe bedre sammenhæng på tværs regionens kulturtilbud og –aktører
- Bruge kultur, natur og kreativitet som løftestang for løsning af samfundsudfordringer
- Bidrage til attraktive lokalmiljøer



Sunde levevilkår

- Fremme borgernes mentale og fysiske trivsel
- Bidrage med vidensgrundlag
- Understøtte syddanske udviklings- og innovationsmiljøer

