

Svendborg Kommune

April 2023

sag nr. 23/2010



Svendborg
Kommune

**Tillæg 2 til
Spildevandsplan 2020 – 2031**

Svendborg Kommune

for kloakering af Gemalvej, Olufs Have og Strandvænget.

Indhold

1. Indledning	4
2. Status for områderne	4
Gemalvej	4
Olufs Have	5
Strandvænget (5700 Svendborg)	6
3. Baggrund for tillægget	6
4. Plan for områderne	6
Gemalvej	6
Olufs Have	7
Strandvænget (5700 Svendborg)	8
5. Begrundelse for plan udpegningen	8
6. Retningslinjer for tag- og overfladevand	9
7. Retningslinjer for husspildevand	9
8. Naturbeskyttelse	10
9. Betalingsvedtægt	10
10. Miljøvurdering	10
11. Procedure for vedtagelse og klagefrist	10

1. Indledning

For at imødekomme den forventede vedtagne lokalplan for Gemalvej, den foreslåede lokalplan for Olufs Have og et ønske fra Svendborg Spildevand A/S om at forny kloakken i Strandvænget i Rantzausminde, foreslås det ved nærværende tillæg "tillæg 2 til Svendborg Kommunes spildevandsplan 2020-2031 – kloakering af 3 områder" at Gemalvej og Olufs Have spildevandskloakeres og at Strandvænget i Rantzausminde separatkloakeres.

Formålet med dette tillæg til Svendborg Kommunes spildevandsplan 2020-2031 er at tilvejebringe det formelle grundlag for, at Svendborg Spildevand A/S kan kloakere Gemalvej og Olufs Have, samt ændre kloakeringsformen for Strandvænget i Rantzausminde.

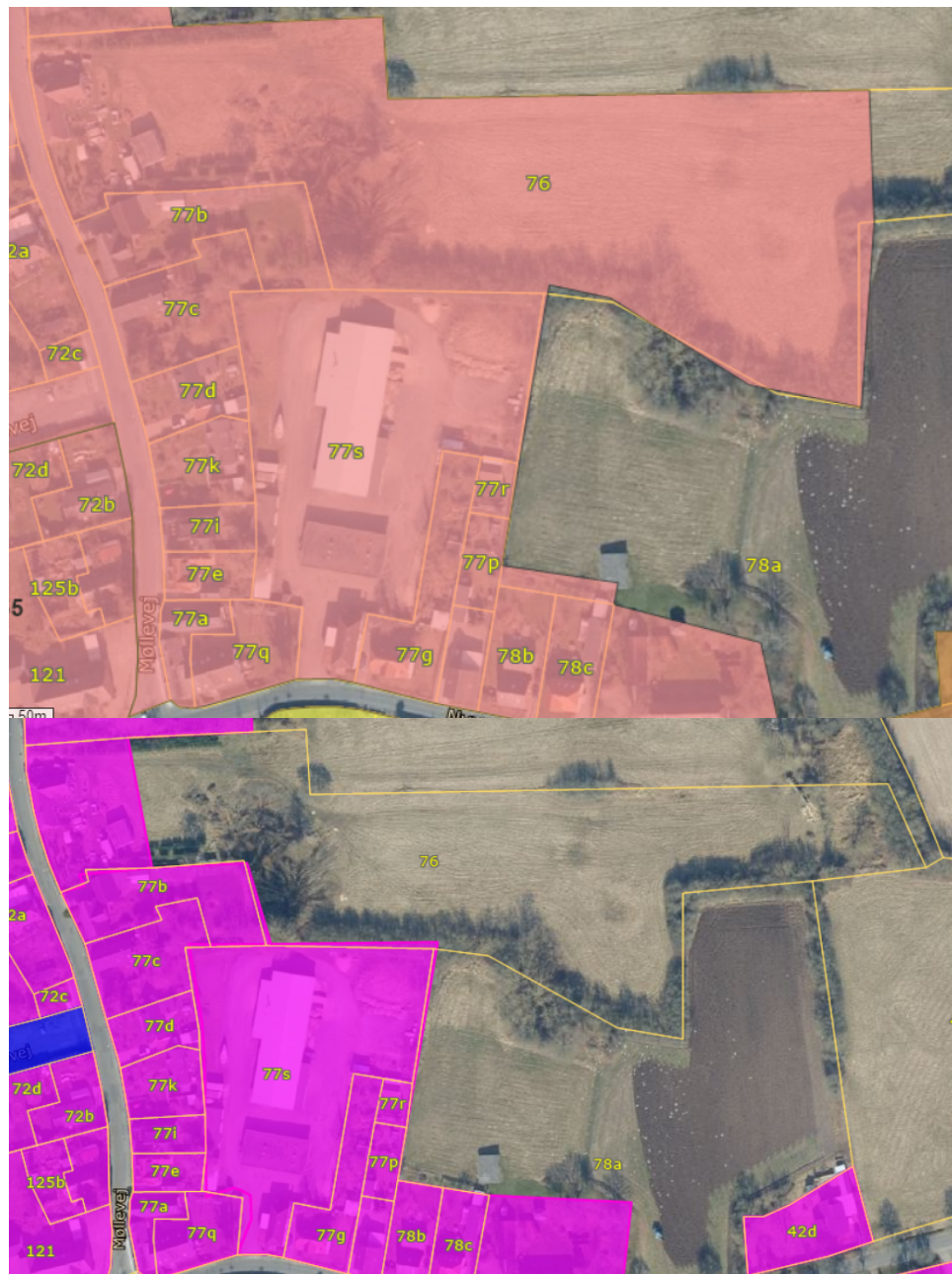
2. Status for områderne Gemalvej



Lokalplansområdet er i dag ikke inddraget i spildevandsplanen.
Lokalplansområdet er omringet af fælleskloakerede oplande mod vest og

syd og ukloakerede oplande mod øst, som er planlagt spildevandskloakeret.

Olufs Have



Matrikel nr. 77s og den vestlige del af matrikel 76, Ulbølle By, Ulbølle er i dag fælleskloakeret. Resten af matrikel 76 er ikke i spildevandsplanen. Hele matrikel 77s og en stor del af matrikel 76 er i kommuneplanen udlagt til blandet bolig og erhverv.

Strandvænget (5700 Svendborg)



Området er i dag fælleskloakeret. Strandvænget leder i dag til et bassin på Egense Birkevej 7, der har overløb til Svendborg Sund ved kraftigt regnvejr.

3. Baggrund for tillægget

Gemalvej og Olufs Have er inkluderet i kommuneplan 2021-2033, og der er allerede arbejde i gang med at udarbejde lokalplaner for områderne. Derfor bliver områderne inkluderet i spildevandsplanen.

Fælleskloakken i Strandvænget er nedslidt og har ikke tilstrækkeligt med kapacitet, til at håndtere de øgede regnmængder. I spildevandsplanen sættes der fokus på, at afkoble regnvand fra spildevandssystemet. For at følge dette, bliver området ændret til separatkloakeret. Der var i området ikke plads til at lave LAR-anlæg i vejarealer, for afledningen af regnvand.

Der har været afholdt borgermøder med beboerne på Strandvænget, så de er informeret om, at området skal separatkloakeres.

4. Plan for områderne

Gemalvej

Hovedmål for området

- a. Området skifter status til spildevandskloakeret.
- b. Husspildevand skal ledes via forsyningens kloaknet til det kommunale renseanlæg.

Plan for tag- og overfladevand

- c. Der skal etableres lokale løsninger til håndtering af tag- og overfladevand.
- d. Løsninger skal som minimum dimensioneres til at håndtere en 10 års hændelse.

Klimatilpasning

- e. Generelt skal der lægges en klimafaktor ind i alle beregninger jævnfør skrift 27.

Retningslinjer i anlægsfaser

- f. Under anlægsfaser påbyder Svendborg Kommune, at der tages højde for beskyttelse af evt. rørlagt og åbent vandløb ved at undgå udledning af opslemmet materiale og miljøfremmede stoffer.
- g. Der kan forefindes rørlagte vandløb i områderne. Det er ikke tilladt at hindre dræn i at lede vand væk. Kommunen skal søges om tilladelse til at omlægge dræn.

Plan for husspildevandssystem

Der må ikke etableres overløbsbygværker på spildevandssystemerne i planområderne.

Olufs Have

Hovedmål for området

- a. De nuværende fælleskloakerede områder bibeholdes som fælleskloakerede.
- b. Resten af området skifter status til spildevandskloakeret.
- c. Husspildevand skal ledes via forsyningens kloaknet til det kommunale renseanlæg.

Plan for tag- og overfladevand

- d. Der skal etableres lokale løsninger til håndtering af tag- og overfladevand, for det spildevandskloakerede område.
- e. Løsninger skal som minimum dimensioneres til at håndtere en 10 års hændelse.

Klimatilpasning

- f. Generelt skal der lægges en klimafaktor ind i alle beregninger jævnfør skrift 27.

Retningslinjer i anlægsfaser

- g. Under anlægsfaser påbyder Svendborg Kommune, at der tages højde for beskyttelse af evt. rørlagt og åbent vandløb ved at undgå udledning af opslemmet materiale og miljøfremmede stoffer.
- h. Der kan forefindes rørlagte vandløb i områderne. Det er ikke tilladt at hindre dræn i at lede vand væk. Kommunen skal søges om tilladelse til at omlægge dræn.

Plan for husspildevandssystem

Der må ikke etableres overløbsbygværker på spildevandssystemerne i planområderne.

Strandvænget (5700 Svendborg)

Hovedmål for området

- a. Området skifter status til separatkloakeret.
- b. Husspildevand og tag- og overfladevand skal ledes via forsyningens kloaknet.

Plan for tag- og overfladevand

- c. Befæstelsesgraden for området (tage, flisebelægninger og vejareal m.m.) må højst være 25%.
- d. Kan befæstelsesgraden for området ikke overholdes, skal befæstelsesgraden reduceres ved lokale regnvandsløsninger.

Klimatilpasning

- e. Generelt skal der lægges en klimafaktor ind i alle beregninger jævnfør skrift 27.

Retningslinjer i anlægsfaser

- f. Under anlægsfaser påbyder Svendborg Kommune, at der tages højde for beskyttelse af rørlagt og åbent vandløb ved at undgå udledning af opslemmet materiale og miljøfremmede stoffer.
- g. Der kan forefindes rørlagt vandløb i området. Det er ikke tilladt at hindre dræn i at lede vand væk. Kommunen skal søges om tilladelse til at omlægge dræn.

Retningslinjer for husspildevandssystem

Der må ikke etableres overløbsbygværker på det eksisterende spildevandssystem i planområdet.

5. Begrundelse for plan udpegningen

Jf. spildevandsplanens gældende retningslinjer, skal nye boligområder som udgangspunkt kun spildevandskloakeres. Sekundært kan der planlægges for separatkloakering, hvis de tekniske forhold taler for dette.

For Gemalvej er der et kommuneplantillæg og en lokalplan, der er under udarbejdelse og forventes vedtaget i løbet af de næste måneder. For at imødekomme det nye kommuneplantillæg og den nye lokalplan, udlægges området til spildevandskloak.

Olufs Have er i kommuneplanen udlagt til blandet bolig- og erhvervsområde Nyvej. For at imødekomme kommuneplanen og fremtidig lokalplan, bliver området udlagt til spildevandskloak.

Strandvænget er i dag fælleskloakeret, men fælleskloakken nedslidt og har ikke tilstrækkeligt med kapacitet, til at håndtere de øgede regnmængder. Jf. spildevandsplanen, skal regnvand afkobles fælleskloakken, når dette er muligt. Derfor udlægges området til separatkloak.

Det har været undersøgt om der kunne laves fælles LAR-anlæg, men grundet for lidt plads ved vejen i Strandvænget, er dette ikke muligt.

6. Retningslinjer for tag- og overfladevand

For separatkloakerede områder, skal befæstelsesgraden for området overholdes. Er dette ikke muligt skal der etableres løsninger til tilbageholdelse enten hos de enkelte ejendomme eller i fælles arealer.

For spildevandskloakerede områder, skal problematikker med overfladevandet løses lokalt enten ved løsninger hos de enkelte ejendomme eller i fælles arealer. Der kan i lokalplaner sættes skærpede krav om fx befæstelsesgrader i områderne.

Dimensionering af løsninger:

Enkelt ejendomme:

I forbindelse med dimensionering af overfladevandsløsninger ved enkelt ejendomme, skal der planlægges efter minimum en 10 årshændelse med tilhørende sikkerhedsfaktor for klimaforandringer jævnfør gældende spildevandsplan.

Dette giver en forsyningssikkerhed og robusthed i systemerne som sikrer beboerne i områderne på niveau med Svendborg bymidte, og samtidigt sikres det at de mest samfundsmæssige økonomisk ansvarlige løsninger vælges.

Fælles regnvandssystemer:

I forbindelse med dimensionering af overfladevandsløsninger i fælles regnvandssystemer, skal der planlægges efter minimum en 10 årshændelse med tilhørende sikkerhedsfaktor for klimaforandringer jævnfør gældende spildevandsplan.

Dette giver en forsyningssikkerhed og robusthed i systemerne som svarer til kravet til separatsystemer for forsyningen, og samtidigt sikres det at de mest samfundsmæssige økonomisk ansvarlige løsninger vælges.

Ved udledninger til recipient eller rørsystemer må der forventes vilkår om en neddrogning af vandmængden. Der vil derfor i disse situationer blive behov for anlæg af forsinkelsesbassin på den enkelte ejendom eller i fælles arealer.

Bemærkninger om tekniske anlæg:

Ledninger, bassiner og faskiner er tekniske anlæg. Regnvandsledninger kan ikke blive omfattet Vandløbsloven¹.

7. Retningslinjer for husspildevand

Husspildevand fra områderne skal afledes til forsyningens husspildevandskloaksystem. Tilslutningen af spildevand skal udføres af en autoriseret kloakmester.

¹ Lov om vandløb, nr. 127 af 26. januar 2017

8. Naturbeskyttelse

I vandområdeplanerne og bekendtgørelse om indsatsprogrammer² er der bestemmelser om, at påvirkningen af recipienter ikke må øges.

Det vurderes, at de planlagte udvidelser til renseanlæggenes kloakopland ikke vil påvirke recipienterne i negativ grad, da udledningstilladelsen for de individuelle renseanlæg ikke er overskredet.

Med funktionskravene til afledning af overfladevand fra evt. enkelte små private regnvandsbassiner eller større fælles anlæg med krav om neddrøsing vurderes det, at der ikke vil ske en øget påvirkning af modtagerrecipienterne af det nye afledte overfladevand.

Der må ikke uden tilladelse ske tilførsel af overfladevand til beskyttede natur- eller vandområder. Udledning af overfladevand må ikke give anledning til en negativ påvirkning af bilag IV-arter.

9. Betalingsvedtægt

Tilslutning til det forsyningens spildevandssystem betales i henhold til den gældende betalingsvedtægt for Svendborg Spildevand A/S. Efter tilslutning betales løbende vandafledningsbidrag efter betalingsvedtægtens regler.

10. Miljøvurdering

Svendborg Kommune har gennemført en miljøscreening af dette tillæg til spildevandsplanen i henhold til Miljøvurderingslovens³ § 8, stk. 2, da planen omhandler fysisk planlægning og fastsætter arealanvendelsen af mindre områder på lokalt plan.

I forbindelse med gennemførelsen af miljøscreeningen, har kommunen truffet afgørelse om, at planen ikke er omfattet af kravet om miljøvurdering, da planen ikke forventes at få en væsentlig indvirkning på miljøet. Afgørelsen er truffet på baggrund af Miljøvurderingslovens bilag 3, der omhandler kriterier for bestemmelse af den sandsynlige betydning af indvirkning på miljøet.

11. Procedure for vedtagelse og klagefrist

Tillægget forventes offentliggjort i 8 uger fra den 30. maj 2023, efter udkastet er behandlet af Svendborg Byråd den 29. maj 2023.

Efter høringsperioden forventes tillægget forelagt Byrådet til endelig vedtagelse i september 2023.

Afgørelsen kan ikke ankes til anden administrativ myndighed. Eventuelle søgsmål til prøvelse af afgørelsen, skal være anlagt inden 6 måneder fra offentliggørelsen af det vedtagne spildevandstillæg.

² Bekendtgørelse om indsatsprogrammer for vandområdedistrikter nr. 449 af 14. maj 2019

³ Lov om miljøvurdering af plan planer og programmer og af konkrete projekter (VVM), nr. 4 3. januar 2023

Beslutningen om, at der ikke skal miljøvurderes, kan påklages til anden administrativ myndighed, jf. §48 stk. 3 i miljøvurderingsloven⁴.

Klagefristen er 4 uger, hvilket vil sige den XXX.

Du klager via Klageportalen, som du finder et link til på forsiden af <https://kpo.naevneneshus.dk>. Klageportalen ligger på www.borger.dk og www.virk.dk.

Du logger på www.borger.dk eller www.virk.dk, ligesom du plejer, typisk med Mit-ID. Klagen sendes gennem Klageportalen til den myndighed, der har truffet afgørelsen. En klage er indgivet, når den er tilgængelig for myndigheden i Klageportalen.

Det er en forudsætning for at få behandlet klagen, at der indbetales et gebyr på 900 kr. for privatpersoner og 1.800 kr. for virksomheder og organisationer til Miljø- og Fødevarerklagenævnet via Klageportalen. Hvis klageren får helt eller delvist medhold, refunderer Miljø- og Fødevarerklagenævnet gebyret.

Miljø- og Fødevarerklagenævnet skal som udgangspunkt afvise en klage, der ikke er indsendt via Klageportalen. Hvis du ønsker at blive fritaget for at bruge klageportalen, skal du sende en begrundet anmodning til Svendborg Kommune, som videresender anmodningen til Miljø- og Fødevarerklagenævnet. Det er Miljø- og Fødevarerklagenævnet, der træffer afgørelse om, hvorvidt din anmodning kan imødekommes.

Klage over denne afgørelse har ikke opsættende virkning medmindre Miljø- og Fødevarerklagenævnet bestemmer andet.

Klageberettigede i denne sag er:

- Enhver der har individuel, væsentlig interesse i sagens udfald.
- Sundhedsstyrelsen
- Danmarks Fiskeriforening for så vidt angår spørgsmål om forurening af vandløb, søer eller havet.
- Landsdækkende foreninger og organisationer, jf. miljøbeskyttelseslovens § 100 stk. 2 og 3.
- Lokale foreninger jf. miljøbeskyttelseslovens § 100 stk. 1 og 4.

Afgørelsen kan indbringes for domstolene. Et søgsmål til domstolene skal være anlagt inden 6 måneder fra offentliggørelsen af afgørelsen. Søgsmålsfristen er dermed den XXX.

⁴ Lov om miljøvurdering af plan planer og programmer og af konkrete projekter (VVM), nr. 4 3. januar 2023