

Visioner for Svendborg og Skulpturstøberiet som state of the art på internationalt niveau.

Beliggenhed, beliggenhed, beliggenhed

Svendborg Havn kunne blive en lokal og turistmæssig attraktion der er langt mere interessant end f.eks. Brandt i Odense. Kombination af det historiske maritime miljø og arbejdende værksteder, butikker og boliger kan dyrkes til at være noget ganske specielt, som man rejser efter.

Beliggenheden er uimodsigelig.

Det betyder ikke at de nuværende virksomheder skal "skrottes", men i en dialog indbygges i en fremtid.

Vi ved godt at der findes et sæt af miljøkrav. Vi ved også at der findes forskellige politiske holdninger til Øens fremtid, men vi står i en proces hvor Skulpturstøberiet skal finde en ny platform. Der har været og er stadig dialog til andre sider, men såfremt visions- og ambitionsniveauet i Svendborg er til det, ville det være ønskeligt at forblive i Svendborg. Byen er ligesom en del af virksomhedens DNA. Svendborg er kendt blandt de bedste kunstnere og kunstsamlere som byen hvor Skulpturstøberiet ligger, og måske er tiden kommet til at Svendborg tager Skulpturstøberiet til sig og får glæde af de besøg som Skulpturstøberiet modtager. Som vi ser det, er der ingen grund til at spille tiden

Alle kender referencer fra f.eks. Granville Island i Vancouver, eller Darling Harbour i Sydney eller Aker Brygge i Oslo. Vi ved godt at Svendborg har en anden størrelse, men byen har nogle spændende muligheder på havnen der indeholder andre kvaliteter, men også paralleller. Som pendent i Danmark kan nævnes Ebeltoft hvor man har fået et internationalt niveau indenfor glaskunst.

Vi forestiller os at der etableres et nyt skulpturcenter i en nybygning hvor der kan ske en sammensmeltning af Skulpturstøberiet, Tommerup Keramiske Værksted og udstillingsmuligheder for Anne Marie Carl Nielsen, Kai Nielsen, desuden mulighed for at vise samtidsværker af nutidige kunstnere som har tilknytning til Skulpturcenteret. Denne aktivitet kunne laves i samarbejde med et eksisterende kunstmuseum.

. Hertil kan knyttes forskellige aktiviteter, som f.eks. "artist in residence" ordninger, gallerivirksomhed m.m.

En lang række øvrige aktiviteter kan tilknyttes området. Kun fantasien sætter grænser.

Vi er ikke i tvivl om at der kan laves en helhedsplan der kan bringe byen på verdenskortet. Byen har en perle foran sine fødder, som er lige til at samle op.

Jørn Svendsen

Igennem snart 40 år har Jørn Svendsen samarbejdet med kunstnere i ind- og udland. Jørn er bogstaveligt talt vokset op i en smedje, så det forekom helt naturligt at han, med sit vid og sin håndværksmæssige snilde, skulle blive en fremragende fødselshjælper for de visioner kunstnerne har omkring deres skulpturelle hjertebørn.

Skulpturstøberiet i Svendborg har været omdrejningspunkt for skulpturproduktion i Danmark gennem en lang årrække, og Jørn Svendsens fødselsattest bevidner da også at der er løbet en del flydende metal ned i voksen.

Vi har et brændende ønske om at Skulpturstøberiet kan indgå i en større, ambitiøs plan der for alvor kan bringe skulpturproduktion i internationalt søgelys.

Skitse til en vision

Fra virksomhedens fødsel har Jørn Svendsen arbejdet på at skabe et forum for udveksling af idéer, teori og eksperiment. Her mødes kunstnere og håndværkere og her smelter tingene sammen og nye idéer udkrystalliseres.

Jørn Svendsen har konstant søgt og fundet de mest åbensindede, kreative, omstillingsivrige håndværkere, og har gennem konstant research systematisk indsamlet materiale/ viden om forskellige støbemetoder og tilgange. Ligesom han løbende har sikret erfaringsindsamling fra de kunstnere, der benytter stedet.

Skulpturstøberiet er ikke noget stort støberi, men har opnået at være et laboratorium til udvikling af- og forskning i nye metoder og forbedrede arbejdsgange. Støberiet har konstant søgt udvikling indenfor de forskellige teknikker der på bedste vis omsætter kunstnerens visioner på den optimale måde

Tankerne for det fremtidige støberi er - ja konstant i støbeskeen, men det er oplagt at etablere et internationalt videnscenter inden for skulpturstøberi. Et sted hvor resultater af eksperimenter kan omformes til egnede arbejdsgange.

Ligeledes kan der etableres en **uddannelsesdel** hvor et fåtal "studerende" hvor erfarne håndværkere i området kan deltage i Masterclasses med deltagelse fra hele verden, og kan tilegne sig de håndværksmæssige færdigheder der kræves for at opnå internationalt niveau. Dette kan dels foregå i Svendborg, dels ved at sende de pågældende på lignende ophold på støberier ude i verden. Målet vil være at uddanne internationale medarbejdere der vil blive efterspurgt over hele verden. Der vil være et behov for en styrkelse på visualiseringssiden gennem anvendelse af nye teknologier. Til gavn for støberiet og de tilknyttede kunstnere.

Det vil være oplagt at etablere "**artist in residence**" ordninger. Så kunstnere kan gennemføre de kreative processer i umiddelbar nærhed af støberiet.

Et par større og mindre atelierer, som kan lånes eller lejes af kunstnere til frembringelse af værker på stedet, evt. sådanne, som er svært transportable Eventuelt efter ansøgning. Disse kan også bruges til workshops.

Man kan forestille sig **Biennaler** med varierende temaer
Deciderede skulpturbiennaler, hvor støberiet indgår, varetager alle funktioner og indgår som sponsor - mod naturalieydelse

Der kan etableres **Symposier/workshops**

Disse kunne f.eks. tage sigte på at udvikle et koncept til støberiet til gengæld for en naturalie - modydelse i for af skulpturer.

Foreningen for Tredimensionel Kunst
c/o Søren K. Grønbæk
Hyldevej 24
8240 Risskov
CVR: 43129864
Konto: 08158159889239

Forprojekt ansøgning til C3DK

Foreningen for Tredimensionel Kunst formål er at understøtte processen fra skitse til visionen for etableringen af et center for tredimensionel kunst (C3DK) i Svendborg på internationalt niveau.

1. Projektformål

Foreningen for Tredimensionel Kunst søger Carl Nielsen og Anne Marie Carl-Nielsens Legat om støtte til forprojektet. Som skal videreudvikle konceptet, strategi, metoder og fysiske rammer for etablering af C3DK, et kunstproduktions center for tredimensionel kunst i Svendborg.

Forprojektet ønsker at afklare C3DK potentiale, ressourcer, kapacitet, vision og strategi i forhold til det nationale og internationale marked indenfor kunstområdet. Forprojektet er udviklet og gennemføres i samarbejde med kunstrådgiverne South into North, projektrådgiver Kjarsbaek Rainmaker og vil inkludere yderligere strategiske rådgivere.

2. Vision bag C3DK

Center for Tredimensionel Kunst (C3DK) bliver et kunstproduktionscenter i hjertet af Svendborg født ud af Skulpturstøberiet, et lokalt kunststøberi med 30 års erfaring med shell-casting støbe teknikken. C3DK har ambitionen om at ekspandere ud over støberiets ekspertise og etablere en platform, der omfatter forskellige produktionsteknikker, gennem en kernealliance mellem lokale producenter engageret i teknisk forskning og videndeling inden for kunstproduktion.

Vi forestiller os et center, hvor praktisk erfaring, forskning og formidling af kunst gennemsynes og beriger hinanden på en række forskellige måder, der betjener nationale og internationale kunstnere, gallerier og kunstinstitutioner med yderst professionelle kunstfremstillings-teknikker. C3DK vil blive et forskningssted for alle, der ønsker at engagere sig i skabelsesprocessen af kunstværker på en fokuseret måde og i et miljø, der værdsætter menneskelige relationer og omsorg: det tilbyder kunstnerophold, særlige atelierlokaler til store projekter og et program af workshops og samtaler omkring centrets kerneaktiviteter. Hos C3DK er raffineret teknisk og kunstnerisk forskning bundet til vidensudveksling; Håndværk er værdsat som en kulturel proces, der skal deles og bevares i et arbejdsmiljø af høj kvalitet, der stræber efter at være retfærdigt og bæredygtigt, både miljømæssigt og professionelt.

Eller de kunne tage sigte på at komme i dybden med et emne eller et koncept, der udfordrer den frie kunst teoretisk og praktisk.

En udvikling og forbedring af bronzestøbningsteknikken betyder ikke, at man kaster viden og tradition over bord, men at man udvider den med ny - bygger ovenpå. Det samme vil være tilfældet i forholdet mellem den nye teknologi og det gamle håndværk - det vil være et yderligere redskab i hånden på den gode håndværker til raffinering af produktet. Formodentlig vil en raffinering af teknikken betyde, at nogle ting bliver mere omstændelige, men andre bliver enklere. Under alle omstændigheder vil mere viden og kunnen betyde, at der vil blive en række valgmuligheder, som den enkelte kunstner kan boltre sig i - alt efter temperament. Og måske også pengepung.

Samtidig vil det være muligt for den enkelte kunstner at vælge at udføre nogle af processerne selv i tilhørende gæstetelier. Men den vigtigste fordel er, at der kan tilbydes en vifte af valgmuligheder inden for hver af disciplinerne under bronzestøbningen, således at individuelle ønsker kan opfyldes.

Lidt inspiration

<http://www.granvilleisland.com/discover-island>

<http://www.darlingharbour.com/>

<http://www.akerbrygge.no/>

Og i Ebeltoft er de lykkedes med at skabe et meget frugtbart og internationalt niveau i glaskunsten. Blandt andet gennem fokuseret satsning på Glasmuseet. Idag er byen residens for en lang række glaskunstnere og har skabt et internationalt niveau og netværk omkring glaskunsten:

<https://www.glasmuseet.dk>

Centret sigter mod at blive en selvejende institution drevet af en fond. Støberiet 'Skulpturstøberiet' vil som konsekvens heraf ændre ejerform til at blive en økonomisk bidragyder til centret.

3. Beliggenhed

Teamet bag C3DK har haft omfattende samtaler med Svendborgs kommune for at sikre en passende placering. Kommunen anerkender C3DK's potentiale og har udtrykt stor interesse i projektet. Som led i kommunens planer for en langsigtet udvikling af Svendborg Havn, beskrevet i Udviklingsplan for Fremtidens Havn (2014), har kommunen peget på muligheden for at genanvende bygninger i havneområdet. Denne smukke beliggenhed ville bringe prestige til projektet og repræsentere en oplevelsesmæssig merværdi for dets brugere. Dialogerne er stadig åbne, og sikring af placeringen er forprojektets grundlæggende formål. (Bilag 1 - interesse brev fra kommunen)

Hvorfor Svendborg?

- Hovedstaden i det Sydfynske Øhav.
- Gammel søfartsby med udsyn mod verden.
- Havnens maritime kulturarv, som er tydelig i mange af de gamle bygninger.
- Havnens kobling af erhverv, kultur og rekreative funktioner.
- Medlem af Cittaslow
- Stor koncentration af den 'kreative klasse' samt tilflytning af børnefamilier – fra især København og Aarhus

4. Partnerships

Svendborg Kommune er en potentiel samarbejdspartner.

Vi har haft positive samtaler med en række lokale producenter. Specielt har C3DK støtte fra Tommerup Ceramic Workcenter, et af verdens førende keramikværksteder til kunstnere, der arbejder med keramisk kunst i stor skala. (Bilag 2 – interesse brev fra Tommerup)

C3DK har også ambitionen om at samarbejde med de tre danske kunstakademier for at tilbyde kunststuderende mulighed for at eksperimentere med skala og fremragende produktionsteknikker. Partnerskaber med internationale kunsthøjskoler kunne også etableres gennem et opholdsprogram for internationale kunststuderende.

5. Forprojektets mål

- Etablering af en fond og bestyrelse
- Oprettelse af et advisory board sammensat af fagfolk (dvs. arkitekter, kunstkonsulenter, kunstnere, virksomhedskonsulenter, projektudviklingskonsulenter, repræsentanter fra kommunen og repræsentanter fra lokale fabrikker)
- Udvikling af konceptet gennem en grundig forundersøgelse

- Sikring af beliggenhed
- Sikring af partnerne
- Indsendelse af støtteansøgning for at realisere projektet

6. C3DK udviklings team

Jørn Svendsen: Skulpturstøberiets grundlægger og ejer

Søren K. Grønbæk: Virksomhedsrådgiver

South into North: kunstrådgivere og projektkoordinator

7. Budget:

Kunstrådgivere og projektkoordinering:	90.000
Projektrådgivning og budgetstyring:	40.000
Strategisk udvikling og rådgivning:	150.000
Extra (rejseomkostninger, workshops osv):	20.000
<u>Total:</u>	<u>300.000 kr</u>

Allerede finansieret: 50.000 fra Sydfyns Elselskab (bilag 3)

Finansiering fra Carl Nielsen og Anne Marie Carl-Nielsens Legat: 250.000

8. Tidslinje

(Bilag 4 – tidslinje)



"Kære Carl" en P2 podcastserie om Carl Nielsen og Anne Marie Carl-Nielsens ægteskab



Særudstilling på Glyptoteket Anne Marie Carl Nielsen



ARVEN efter Anne Marie Carl-Nielsen



Carl Nielsen International Konkurrence



Carl Nielsen Kammermusik Konkurrence



Opgradering af Carl Nielsen Museet i Odense i forbindelse med museets genåbning

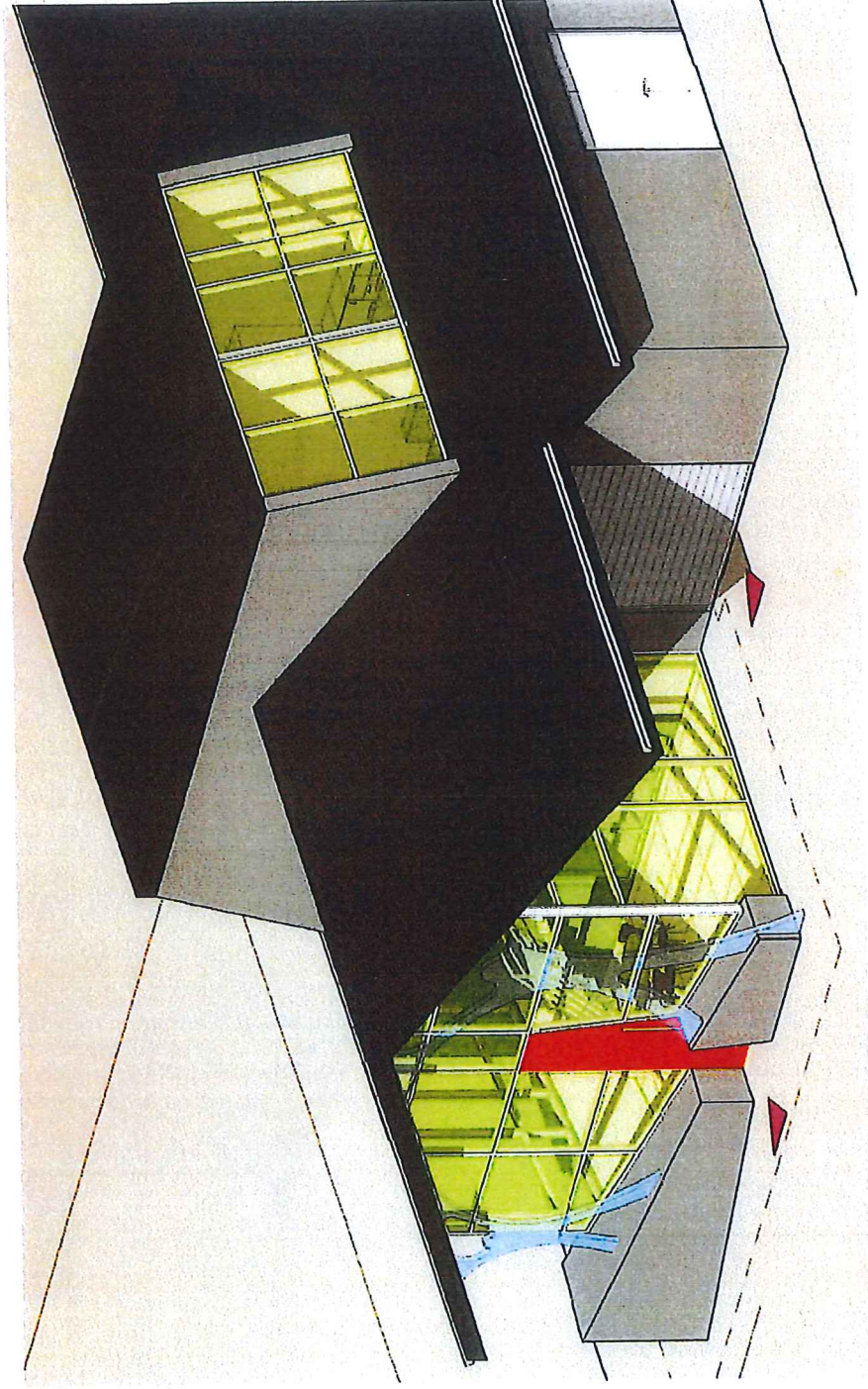


Modernisering af Carl Niensens
barndomshjem i Nørre Lyndelse



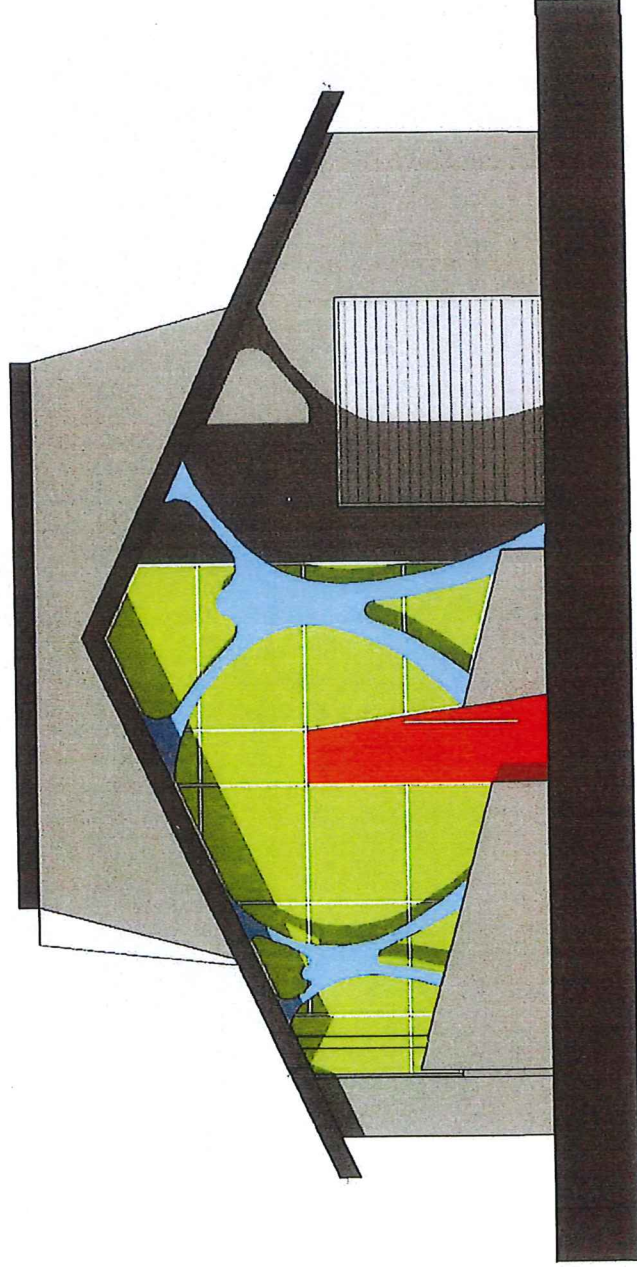
Biografi om Carl Nielsen v/professor Michael
Fjeldsø

Forslag til nyt værksted og udstilling.
Skulpturstøberiet v/Jørn Svendsen



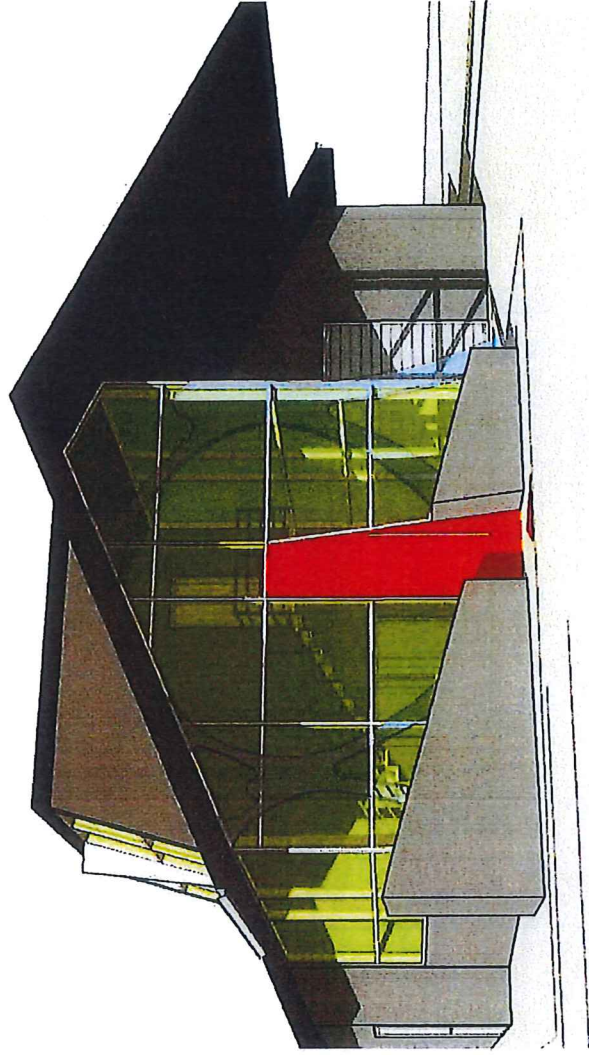
ISO 1

Forslag til nyt værksted og udstilling.
Skulpturstøberiet v/Jørn Svendsen

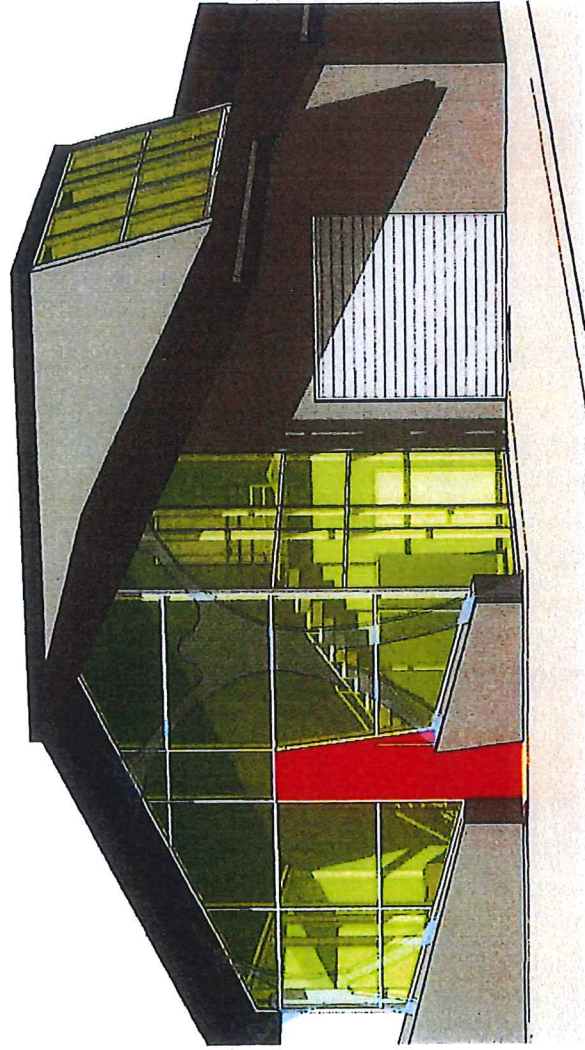


FACADE MOD NORD
1 : 100

Forslag til nyt værksted og udstilling.
Skulpturstøberiet v/Jørn Svendsen



3D View 1 - Set mod indgang



3D View 2 - Set mod indgang

Forslag til nyt værksted og udstilling.
Skulpturstøberiet v/Jørn Svendsen

Tværvvej 31, 5700 Svendborg
Matr. nr: 93k

Bebyg. procent:

Grundareal: 1684m²

Bebygget areal: 719m²

Bebyg.procent: 43%

Volumen: 3815m³

Bruttoarealer:

Stueplan: 680m²

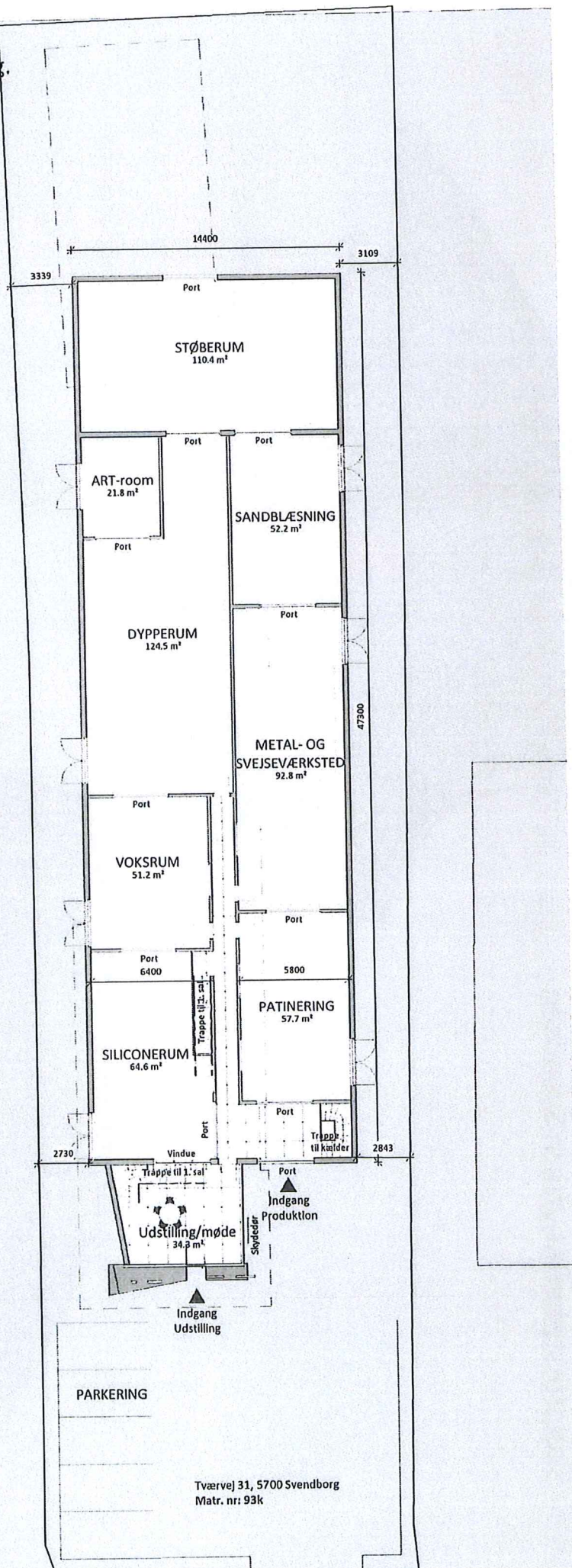
Udstilling 39m²

1. salsplan: 76m²

Kælderplan: 64m²

I alt: 859m²

Skitse stueplan
1 : 200



Tværvvej 31, 5700 Svendborg
Matr. nr: 93k