

FORANALYSE

Områdefornyelse i Hesselager

JANUAR 2023



Svendborg
Kommune



Indhold

Introduktion	2
Vejen til områdefornyelse	4
Hesselager gennem tiden	8
Fællesskaber	11
Handel og erhverv	17
Kulturarv og byens huse	21
Grønne områder og byens rum	29
Befolkning og bosætning	35
Færdsel	39
Klima og bæredygtighed	45
Plan- og ejerforhold	50
Kommunale strategier	52

Introduktion

I 2022 er startskuddet gået for områdefornyelse af Hesselager by!

En områdefornyelse er en indsats, hvor kommunen med støtte fra staten omdanner et byområde, der trænger til et "løft". Målet er at sætte gang i udviklingen i Hesselager, dels for at fastholde borgere og erhvervslivet i byen, dels for at tiltrække endnu flere tilflyttere og private investeringer.

En områdefornyelse tager udgangspunkt i borgernes ønsker og kommunale planer og strategier. Borgere, der bliver berørt af områdefornyelsen skal inddrages i planlægning og realisering af indsatsen. Dette er en forudsætning for at opnå statslig medfinansiering til områdefornyelsen.

Indeværende foranalyse har til formål at dykke ned i, hvordan Hesselager fungerer og belyse, hvilke styrker og svagheder byen indeholder. Hermed er der skabt et solidt fundament for at træffe de rigtige valg, når midlerne til områdefornyelsen skal prioriteres.

Foranalysen er udarbejdet af Svendborg Kommune, men i dialog med lokalsamfundet i Hesselager.

Med foranalysen er første sten lagt til at formulere en vision for Hesselagers fremtid, og hvordan områdefornyelsen kan bidrage til at give byen en kærlig håndsækning.



Bøsøre

Vormark

Damestenen

Nyborg Kommune
Svendborg Kommune

Hesselager

Hesselagergaard

Gudme

Omtrentlig afgrænsning
for områdefornyelsen

Vejen til områdefornyelse

Analyse af kommunens lokalområder

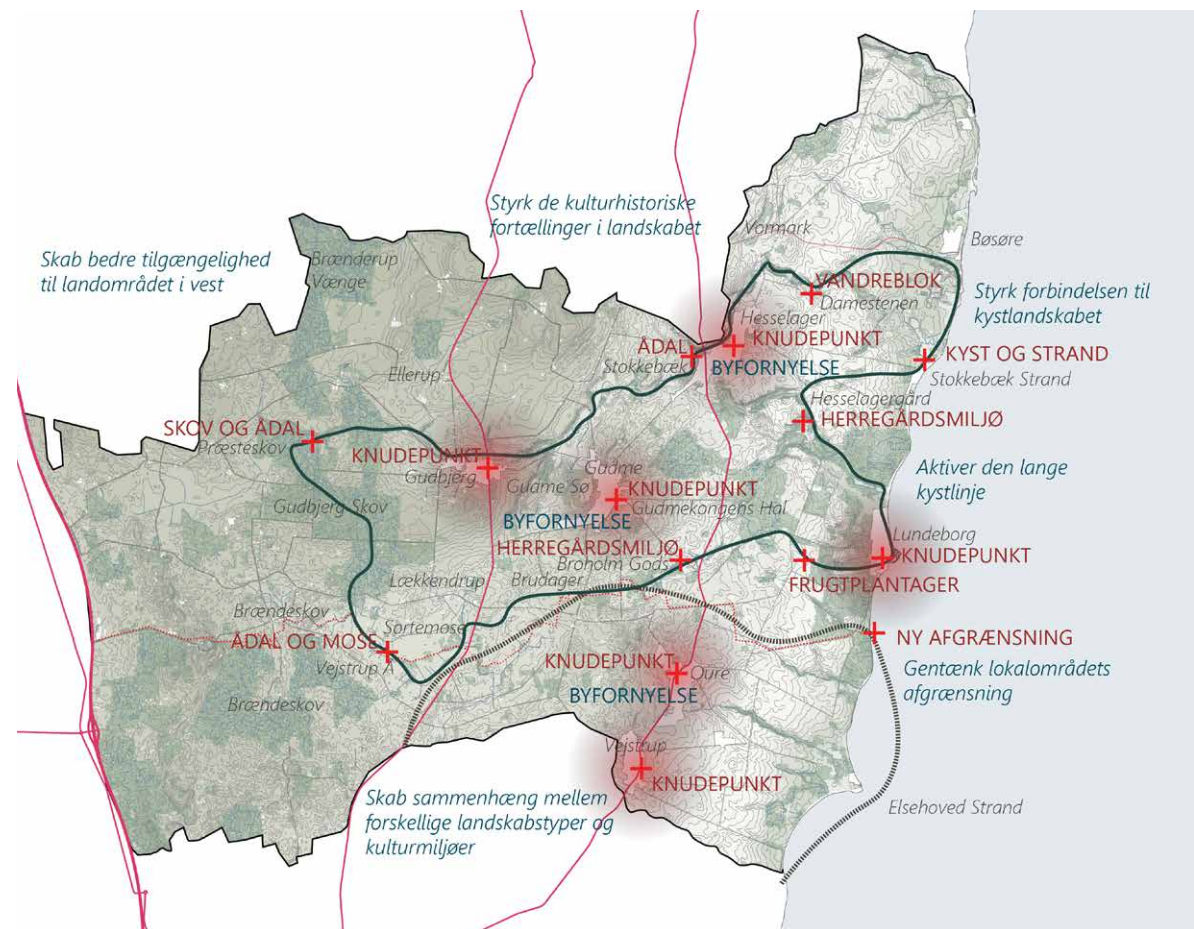
I forsommeren 2022 har Svendborg Kommune gennemført en analyse af de ni lokalområder, som ligger uden for Svendborg By. Analysen indeholder blandt andet en kortlægning og vurdering af det enkelte lokalområdes karakter med fokus på kvaliteter, udfordringer og udviklingspotentialer.

Analysen viser et overvejende positivt billede af landområdet og landsbyerne. Det blev dog også tydeligt, at Hesselager skilte sig ud, ikke mindst som følge af mange funktionstømte bygninger langs byens hovedgader, som gør at Hesselager fremstår lidt slidt.

Godt 10 mio. kroner til områdefornyelse

På baggrund af analysen besluttede Plan- og Lokalsamfundsudvalget i september 2022 at øremærke 10,56 mio. kroner til områdefornyelse i Hesselager.

Ved at kanalisere midlerne hen til én by er det muligt at skabe en mærkbar forandring for Hesselager, som også ventes at få afsmittende effekt på naboerne og Svendborg Kommune generelt.



Potentialekort fra lokalområdeanalyse for Gudme-Gudbjerg-Hesselager. Illustration: NIRAS

UDDRAG FRA LOKALOMRÅDEANALYSEN

Byer med potentiale for kvalitetsløft

Der er i lokalområdet et indtryk af flere nedslidte bygninger og funktionstømte ejendomme, der afspejler en generel byudviklingstendens, hvor mellembyerne ændrer rolle fra at være driftige service- og handelssamfund til i højere grad at være bosætningsbyer. Der er således potentiale i at imødekomme denne udvikling, og styrke byerne som levedygtige lokalsamfund. Det er vigtigt at denne udvikling tager afsæt i de enkelte byers stedbundne kvaliteter og lokale identitet.

Hesselager

Hesselager har en tydelig stationsbykarakter, men fremstår generelt nedslidt og med flere funktionstømte ejendomme, særligt langs de centrale gader, Langgade og Østergade. Her er der potentiale for en områdefornyelse, der kan være med til at fremhæve byens historiske træk, både som kirkelandsby og stationsby, ligesom der er store potentialer i at styrke de visuelle og fysiske forbindelser til det omkringliggende landskab, herunder Stokkebækdalen mod nord, og forbindelsen til kysten via Hesselagergård mod øst.

Styrk kvaliteten af de tidligere stationsbyer gennem områdefornyelse

Lokalområdets større byer er kendetegnet ved at være udviklet som stationsbyer langs den tidligere lokalbane mellem Svendborg og Nyborg. Banens nedlæggelse har derfor betydet en stor forandring i landsbyernes levestruktur, med tomme butikker og et nedslidt bymiljø til følge. Byerne har dog fortsat mange kvaliteter i form af stærke fællesskaber og aktiviteter, særligt inden for idrætten, hvilket sikrer et godt levestruktur grundlag for byerne. Der er dog store potentialer i at styrke det byggede miljø gennem områdefornyelse.

- Undersøg mulighederne for områdefornyelse i de tidligere stationsbyer Oure, Gudme og Hesselager, f.eks. som en del af Landsbyfornyelsespuljen (tidligere byfornyelse)
- Områdefornyelsen bør tage afsæt i at styrke byernes stedbundne kvaliteter, herunder at fremhæve særlig arkitektur, skabe synlighed og forbindelse til de nære landskaber, styrke bymiljøet omkring byernes særlige samlingssteder, mv
- Styrk de fysiske rammer ved nedrivning af tomme og faldefærdige bygninger – det giver ofte også muligheder for at skabe nye sammenhænge og forbindelser på tværs af byerne.

Lup på Hesselager

Indeværende foranalyse går et spadestik dybere end lokalområdeanalysen for hele kommunen.

Det gælder fx hvordan byen ser ud, hvordan den fungerer i det daglige, hvilken befolkning der har slået sig ned i Hesselager og hvilket handels- og erhvervsliv, der holder til i byen. Foranalysen beskriver også omgivelserne og livet i og mellem husene.

Målet er at stille skarpt på en lang række forhold for at skabe et fælles øjebliksbillede af Hesselager. Hermed er der skabt et solidt fundament for at blive klogere på, hvilken områdefornyelse byen har bedst gavn af.

En længere proces

Områdefornyelsen dækker over en længerevarende proces, som kan vare i op til 5 år. Inden for de 5 år skal de afsatte midler til områdefornyelse være omsat til konkret virkelighed.

Det er et lovkrav, at der skal udarbejdes et såkaldt områdefornyelsesprogram førend idéer kan blive omsat til virkelighed. Programmet skal bl.a. indeholde en beskrivelse af de aktiviteter og indsatser, der støttes med områdefornyelsesmidler. Programmet kan også beskrive idéer og ønsker, som kan løftes i andet regi.

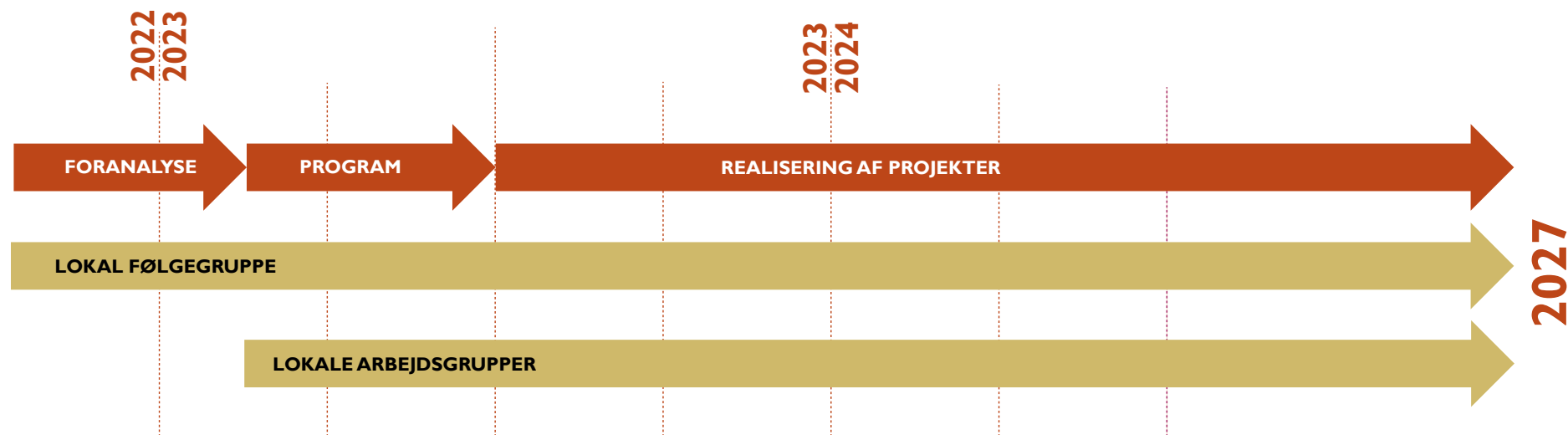
Realisering af projekter med midler til områdefornyelse skal afvente til programmet er politisk godkendt.

I tæt dialog med lokalsamfundet

Kommunen er tovholder på opgaven og har ansvar for processen, realisering af anlæg og økonomisk styring. Lokale kræfter skal deltage for at sikre en reel lokal forankring af områdefornyelsen. Dette gælder både på kort og lang sigt.

I efteråret 2022 er der nedsat en lokal følgegruppe, som følger processen tæt. Følgegruppen var sammen med kommunen vært for et KICK OFF arrangement i januar 2023 på Stokkebækskolen i Hesselager, hvor hele lokalsamfundet var indbudt til at komme med deres bidrag til områdefornyelsen.

Herudover vil der blive nedsat arbejdsgrupper, som understøtter konkrete projektidéer og hjælper med at følge dem til dørs.



Overordnet tids- og procesplan



Plancher om områdefornyelse. Opstillet i Meny, november 2022



Engagerede borgere på KICK OFF, januar 2023



Foto: Marianne Tolstrup

UDFORDRING

Hvis man udelukkende ser isoleret på områdets problemer, mister man let det fulde billede af syne. Dermed tabes også den synergieffekt der potentielt kunne skabe et samlet kvalitetsløft af området.

DEN PARK BLIVER ALDRIG TIL NOGET. DET FÅR VI IKKE RÅD TIL.

DEM DERovre MÅ DA KLARE PROBLEMET SELV.... DET ER JO DERES GRUND.

JEG SKAL BARE BO I EN BILLIG UNGDOMSBOLIG VED SIDEN AF. HVORFOR ER JEG OVERHOVEDET TIL DETTE MØDE?

DET KOMMER VEL IKKE VORES NABOER VED OM VI VIL HAVE EN PARK PÅ VORES GRUND ELLER EJ?

DE HAR GANG I NOGET FEDT DERovre! TROR DU VI KAN VÆRE MED OGSÅ?



DET ER HYGGELIGT LIGE AT TAGE EN PAUSE OG EN OMGANG FODBOLD MED UNGERNE.

DET LYKKEDES AT FÅ EN PARK FORDI VI FANDT ET FÆLLES MÅL.

VI HAR LÅNT VORES GRUND UD SÅ ALLE KAN BRUGE DEN. TIL GENGÆLD KIGGER NABOERNE EFTER HVAD DER FOREGÅR OM AFTENEN.



LØSNING

Områdefornyelsen kan som lokal driver eller projektfacilitator holde områdets mange aktører fast på en fælles helhedsløsning. På dette grundlag kan man samarbejde om at skabe en positiv forandring.

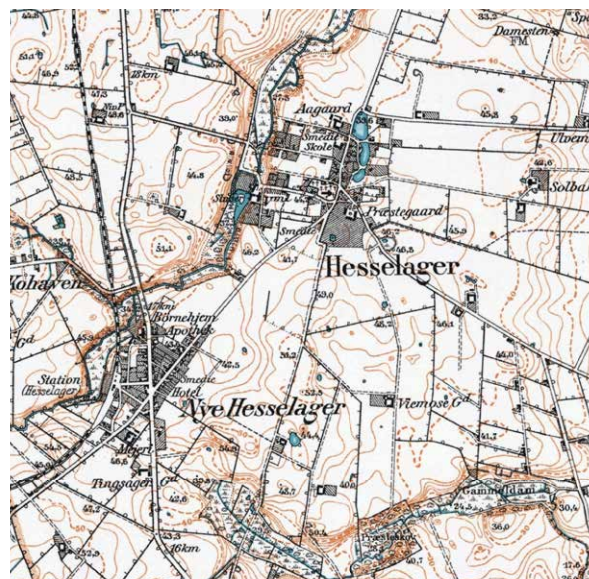


Illustration fra "Områdefornyelsen fortæller" - eksempelsamling Ministeriet for By, Bolig og Landdistrikter, 2014

Hesselager gennem tiden



Historisk kort, cirka 1850



Historisk kort, cirka 1940

Landsby og herregård

Tilbage i 1700-tallet var størstedelen af gårdene i Hesselager ejet af Hesselagergård. Landsbyen havde både en vindmølle samt en vandmølle ved Stokkebækken. Ved udskiftningen i begyndelsen af 1800-tallet blev en række gårde flyttet syd på og lagde grundstenene til Nye Hesselager.

Fra landsby til stationsby

I 1897 fik Nye Hesselager en station, da Svendborg-Nyborg banen blev åbnet. Jernbanen og en gunstig placering ved landvejen fik handels- og erhvervslivet i Nye Hesselager til at blomstre med blandt andet mejeri, ispindefabrik, hotel med biograf, apotek og telefonstation.



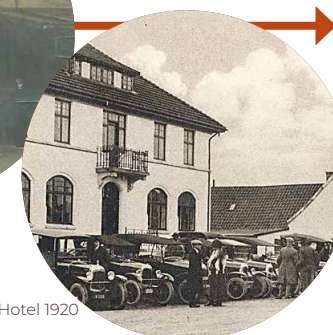
Købmandshandel 1910



Ispindefabrikken 1932



Hesselager station i 1912



Hesselager Hotel 1920

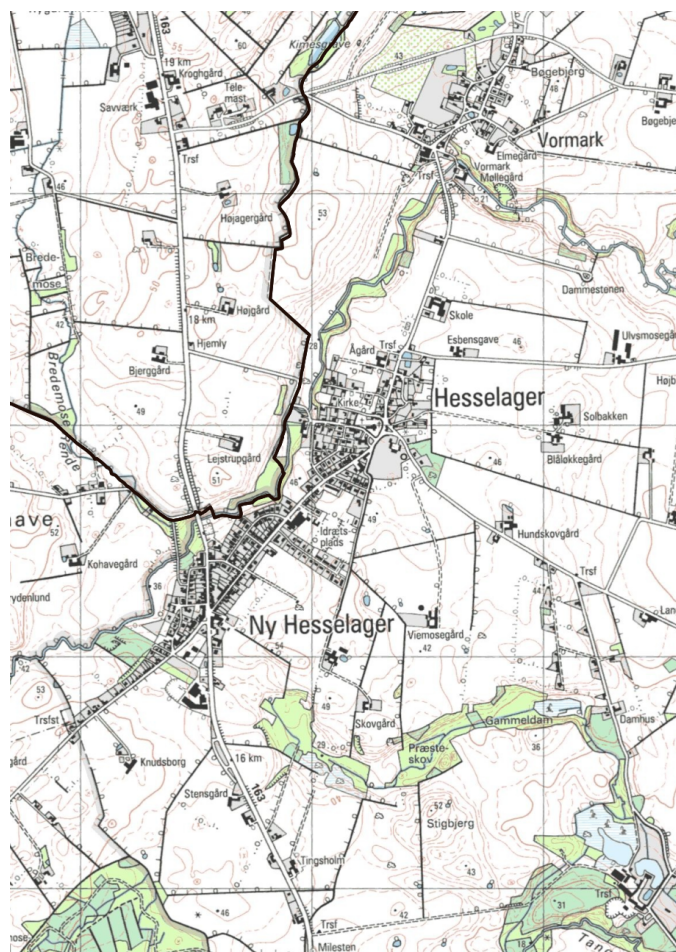
Fotos: Svendborg Byhistoriske Arkiv



Billede fra luften, 1981

Sammenvokset boligby

Svendborg-Nyborg banen eksisterede indtil 1964 og bidrog til en stor tilvækst af boliger. Nye Hesselager voksede sammen med den oprindelige landsby Hesselager herunder med parcelhuskvarterer i 1970'erne. I slutningen af 1900-tallet begyndte en afmatning i handels- og erhvervslivet.



Topografisk kort, 2022

Hesselager anno 2022

I december 2022 er der registreret 768 borgere i Hesselager, som dækker over såvel Ny Hesselager som den oprindelige landsby Hesselager.

Byvæksten er stagneret, og byen er primært en boligby med begrænset handelsliv. Der findes fortsat lokale arbejdspladser i byen, men erhvervslivet er ikke længere så synligt i bybilledet.

01.



"Byen her er meget omfavnende. Hvis man selv giver noget, giver den også noget tilbage..."

Udtalelse fra borger i Hesselagerfilmen

Fællesskaber

BYEN SUMMER AF LIV OG FÆLLESSKABER, SOM ISÆR KNYTTER SIG TIL SKOLEN OG
DET ORGANISEREDE IDRÆTSLIV PÅ BYENS STADION.

DE UNGE SAVNER DOG ET STED AT SAMLES, OG DET SAMME GÆLDER
ANDRE FORMER FOR UORGANISERET BYLIV.

FOR AT UNDERSTØTTE FÆLLESSKABET BØR AKTIVITETER KONCENTRERES PÅ FÅ
LOKALITETER I BYEN OG MED MULIGHED FOR AT MENNESKER KAN MØDES
PÅ TVÆRS AF ALDER, TILHØRSFORHOLD OG INTERESSER.

Byens fællesskaber

Idrætslivet

HfS – Hesselager forenede Sportsklubber – er byens forening for idrætslivet. Foreningen holder til på byens stadion og på skolen og benytter herudover de omkringliggende omgivelser til cykling, løb og stavgang under åben himmel.

På stadion er der hold for fodbold, krocket og skydning samt en plug'n'play OCR-bane – en avanceret forhindringsbane, hvor man betaler pr. gang man bruger banen.

På skolen er der hold for gymnastik, badminton og hockey i gymnastiksalen, og herudover er der mulighed for at benytte Fitnesshuset. Fitnesshuset er blevet til med fondsstøtte fra Skole+ projektet og blev åbnet i 2012.

HfS står også bag Søndagscafé i klubhuset og Julebanko, hvor alle kan dukke op og være med.

Folkekøkken

Cirka hver anden måned afholdes Folkekøkken i Glassalen på skolen. Folkekøkkenet er populært, hvor byens borgere mødes på tværs af generationer og interesser. Hesselagers Folkekøkken har eksisteret i omkring 10 år og har gennem årene samlet 100-200 til hver fællesspisning.

Borgerforeningen

Hesselager har ikke et landsbyråd, men byen er organiseret i Hesselager Borgerforening, som udover Hesselager også dækker Vormark, Bøsøre, Revsøre og Stokkebæk Huse. Borgerforeningen driver Hesselager Gruppen på Facebook og står bag byens juletræ.

Forsamlingshus

Hesselager har ikke et forsamlingshus, men der ligger et i Vormark, hvor der kan afholdes private fester og lokale arrangementer. Vormark Forsamlingshus har et fast værtspar, som varetager husets drift og står for udlejning og madlavning.

Kirken og præstegården

Udover gudstjenester i kirken, bliver der holdt forskellige kulturarrangementer herunder også i konfirmandstuen på præstegården. Her samles de unge også til konfirmationsforberedelse. Hesselager Kirke er en vejkirke, som er åben for offentligheden kl. 8-15 året rundt.

Pop-Up fællesskaber

Indimellem opstår der spontane fællesskaber som fx Brodøserne, som i løbet af 5 år har broderet et nyt altertæppe til kirken. Et lignende fællesskab er strikkeklubben, som er i gang med at strikke et kludetæppe til Damestenen, som skal være klar til Hesselagers 840 års jubilæum i 2023.

Hesselager Fest og Kulturdage 2023

Tidligere har der været afholdt en årlig Sportsuge. Den bliver fremadrettet mere bredtfaavnede fra 2023 og bliver kaldt Hesselager Fest og Kulturdage. Arrangementet afholdes om sommeren i uge 31.

De unge i byen

For unge der ikke interesserer sig for idræt, er der mangel på tilbud og mødesteder, hvor de unge kan være sammen. De mange fællesskaber i byen er ikke rettet mod de unge, og det betyder at de unge ofte søger væk fra byen fordi de keder sig. Eller de skaber problemer, når de spontant samles og "laver larm" i byen.



Cykelhold på tur i det fri, 2022. Foto: Hesselager Forenede Sportsklubber



Skole og institutioner

Stokkebækskolen i Hesselager

Skolen, som er en kommunal folkeskole, ligger uden for byen på vej mod Vormark. Skolen er en afdeling under Stokkebækskolen, hvor der er skolegang fra 0.-3. klasse.

Skolen i Hesselager er tosporet og elever kan fortsætte i 4. - 9. klasse i Stokkebækskolens afdeling i Gudme. For at komme i ungdomsklub skal unge til Svendborg.

Stokkebækskolen har et stabilt elevtal, der over de sidste par år, har været stigende. Stokkebækskolen oplever kapacitetsproblemer på afdelingen i Gudme, mens der er god plads til børnene i Gudbjerg og Hesselager.

På skolen er der SFO, hvor børn kan blive passet efter skoledagen slutter.

Hesselager Børnehus

På skolen ligger Hesselager Børnehus, som er en lille integreret kommunal institution for børn fra 0-6 år. Der er plads til 6 vuggestuebørn og ca. 28 børnehalebørn.

Til børnehuset er der tilknyttet et legeområde, som er indhegnet og dermed ikke tilgængeligt uden for institutionens åbningstider.

Lokal dagpleje

Idet børnehuset kun har få vuggestuepladser er der flere dagplejere i byen. Børnene bliver passet i private hjem, men har mulighed for at mødes i klubhuset ved stadion, hvor der også er en udendørs legeplads.





Hesselager Plejecenter

Plejecenter

På Langgade ligger Hesselager Plejecenter. Plejecenteret er en selvejende institution med 20 faste bolige og 3 gæsteboliger til genoptræning.

Der er planer om at nedlægge plejecenteret i 2026, idet bygningerne ikke lever op til gældende brandkrav. Det er pt uvist, hvad bygningerne skal indeholde på sigt. Bygningerne har tidligere rummet et skolehjem og indgår dermed i en kulturhistorisk fortælling i byen.



Hesselager Skolehjem, 1939 . Foto Sylvest Jensen, Danmark set fra luften

02.

MENY

7-20
ÅBEN ALLE DAGE

HVERDAGES
PRIS

HVERDAGES
PRIS

postnord

RETURFLASKER



"Vi har alt i byen - dagligvarer, tankstation, læge og apotek.."

Borgercitat hentet fra kommunens lokalområdeanalyse

Handel og erhverv

BYENS ENESTE DAGLIGVAREFORRETNING LIGGER CENTRALT PLACERET PÅ ØSTERGADE, OG FUNGERER SOM ET VIGTIGT OG FLITTIGT BENYTTET HANDELS- OG SAMLINGSSTED, SOM BØR FASTHOLDES OG STYRKES.

DER ER MANGE VIRKSOMHEDER I BYEN, MEN FLERE LEVER EN SKJULT TILVÆRELSE. DER LIGGER ET POTENTIALE I AT STYRKE DET INTERNE SAMARBEJDE MELLEM VIRKSOMHEDER SAMT SYNLIGGØRE ERHVERVSLIVET, SOM LOKAL ARBEJDPLADS OG LEVERANDØR AF YDELSER.

Handel, service og erhverv

Historik

Takket være jernbanen har Hesselager tidligere været en driftig handelsby og erhvervet var en del af byens identitet fx med Hesselager Fløde-Is og Hesselager Bryggeri .

I dag er handel og forskellige servicefunktioner stærkt reduceret, og erhvervslivet er ikke så tydeligt i bybilledet længere. Flere af de tidligere erhvervs- og handelsbygninger er også gradvist blevet omdannet til boliger.

I betragtning af Hesselagers størrelse er byen dog begunstiget af en række handel- og service-tilbud, og der findes en del virksomheder i og omkring Hesselager, som alle er med til at skabe lokalt liv i byen.

Mad og drikke

Byens dagligvarebutik ligger centralt i byen på Østergade og udgør et vigtigt handelssted i byen. Udover indkøb af gængse føde- og dagligvarer er det også muligt at bestille færdiglavet mad gennem butikkens slagter. Butikken fungerer som et væsentligt samlingssted i byen, og butiksbestyreren står bag forskellige aktiviteter, som understøtter byens fællesskab.

På Østergade ligger Ølparadiset, hvor der kan købes specialøl, mens der på sidegaden Tingstedet kan købes vin hos en hobbyvingård. Hesselager huser også et pizzeria, som ligger på hjørnet af Langgade og Østergade

Lægehus og Apotek

På Skolevej nær kirken ligger byens lægehus, hvor der udover otte læger er tilknyttet sygeplejersker og medicinstuderende. Lægehuset fungerer som nært sundhedstilbud for byens borgere og er tillige plejehjemslæger for blandt andet Hesselager Plejecenter.

Der har ligget et apotek i byen siden 1871. Først på Langgade 5, hvor den oprindelige apotekerbygning stadig kan ses. Siden 1964 har apoteket ligger på Langgade 20 ved side af hotellet.

Genbrugsstation

På Industrivænget findes byens genbrugsstation, som driftes af Svendborg Vand og Affald. Her er det muligt at komme af med sorteret affald, som ikke bliver hentet på bopælen.

For at fremme direkte genanvendelse af indleveret affald, bliver der hver lørdag afholdt genbrugsbyggemarked, hvor det fx er muligt at købe billige byggematerialer. Herudover kan der afhentes gratis kompost, som er lavet af haveaffald, som er blevet indleveret på genbrugsstationen.

Udover at genbrugsstationen understøtter en bæredygtig adfærd, fungerer stationen også som et vigtigt mødested for byens borgere.

Tankstation og autoværksteder

Hesselager er en bilby, hvorfor der findes flere autoværksteder og en bilplejevirksohmhed i byen.

På Langgade er der tillige en tankstation, som ligger godt placeret både for lokale brugere og for den gennemgående trafik på landevejen mellem Nyborg og Svendborg.

Større synlige virksomheder

En af de mest synlige virksomheder i byen er C.C. Jensen, som udvikler og producerer oliefiltre ud fra et bæredygtigt sigte om at bidrage til CO₂-reduktion. Virksomheden ligger på Langgade i byens industrikvarter og har eksisteret siden 1953.

En anden synlig virksomhed er DanBo Møbler på Østergade. En for byens størrelse meget stor møbelforhandler, der har ligget på adressen siden 1967.

Andre lokale erhverv

Hesselager huser en del håndværksvirksomheder, som fx anlægsgartner og haveservice, VVS og smed, tømrer, murer og brolægning samt møbelsnedkere og -designere.

Af serviceerhverv kan nævnes frisører, dyrlæge, rengøringsfirmaer samt køreskole.





- Mad og drikke
- Lægehus og apotek
- Tankstation og autoværksted
- Håndværksvirksomheder
- Genbrugsstation
- Andre erhverv

Hertil kommer en kødgrossist samt virksomheden Printzlau med reparation og salg af cykel- og haveudstyr, som tidligere lå centralt i byen, men nu er rykket uden for byskiltet syd for Hesselager. Uden for byskiltet i Vormark, ligger også virksomheden COM'N'WOOD, som designer og producerer eksklusive møbler.

Nogle af de lokale virksomheder er ikke så synlige i bybilledet, men på erhvervsportalen www.vores-hesselager.dk er det muligt at fremsøge de fleste virksomheder, hvis man ønsker at anvende og støtte det lokale erhvervsliv.

Samarbejder på tværs

Som følge af de mange forskelligartede virksomheder i byen er der potentiale for at unge kan finde praktikpladser, elev- og studenterjobs i byen.

Af andre samarbejder og synergier kan nævnes aftale indgået mellem DanBo Møbler og den lokale møbeldesigner COM'N'WOOD, hvormed de får et lokalt udstillingsvindue for deres produkter.

Det vurderes, at der er potentiale for at styrke erhvervsamarbejdet, som led i at fastholde lokale arbejdspladser i og omkring Hesselager.

03.



"I Ny Hesselager kan man knibe øjnene sammen og føle sig hensat til mellemkrigstidens Korsbæk fra tv-serien Matador."

Uddrag fra kulturhistorisk analyse af Hesselager

Kulturarv og byens huse

BYEN HAR STÆRKE KULTURHISTORISKE SPOR FRA SIN TID SOM KIRKELANDSBY OG DRIFTIG STATIONSBY. DER ER POTENTIALE FOR AT GIVE BYEN ET ANSIGTSLØFT VED AT RENOVERE OG SIKRE LIV I DE KULTURHISTORISKE BYGNINGER.

GENNEM NYE FÆLLESSKABER KAN DER OPBYGGES VIDEN OG UDVEKSLES ERFARINGER, SOM UNDERSTØTTER DEN LOKALE BYGNINGSKULTURARV.

BYEN RUMMER EN MANGFOLDIG BYGNINGSMASSE, SOM KAN APPELLERE TIL MANGE TYPER AF MENNESKER, HVILKET SES SOM EN STYRKE.

SKAL DER BYGGES NYT, BØR DER TÆNKES I MINDRE BOLIGER, SÅ ÆLDRE OG SENIORER KAN BLIVE I BYEN, OG FRIGØRE VILLAER TIL FAMILIER.

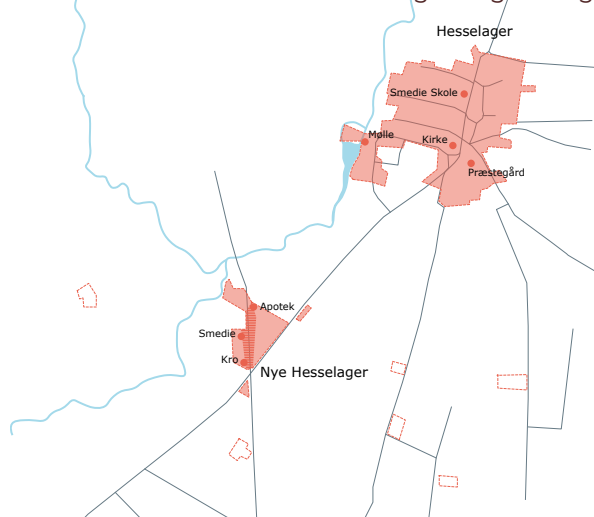
Kulturarv

Hesselager Landsby

Hesselager er oprindeligt opstået omkring Hesselager Kirke mod nord, og nævnes for første gang i 1183. Den nordlige del af byen, har på den baggrund landsbykarakter, der ses ved en spredt bebyggelse med et meget varieret udtryk.

Møllegården, der er opført i begyndelsen af 1800-tallet og havde en vandmølle, er i dag fredet. Det samme gælder Hesselager Kirkes tilhørende kirkebygninger: Store og Lille Hospital, der ligger nord for Hesselager Kirke.

Lille Hospital er opført ca. 1550 som kirkelade, hvor sognebørnenes tiendekorn kunne tærskes. Store Hospital er opført ca. 1596 som fribolig for de otte fattigste og skrøbeligste personer, som var født eller havde boet i Hesselager Sogn. I dag



Hesselager mellem 1842-1899

fungerer bygningerne som ældreboliger, og er drevet af en legatstiftelse.

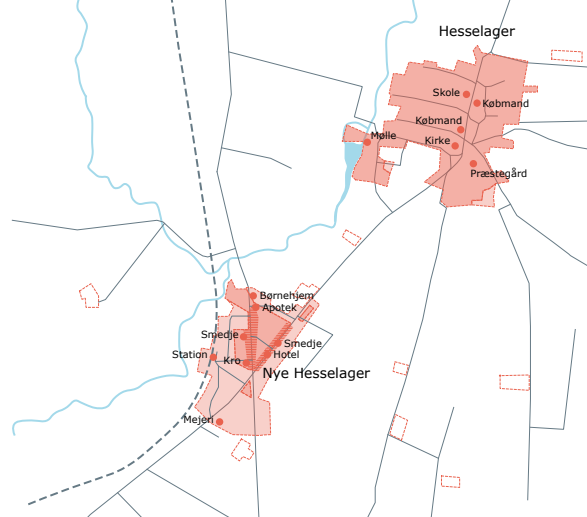
Nye Hesselager tidligere stationsby

Nye Hesselager er opstået mod syd ved landevejsforbindelsen Svendborg-Nyborg, der blev anlagt mellem 1850 og 1870.

Nye Hesselager fik en station, da jernbanestrækningen Svendborg-Nyborg åbnede i 1897, og dette fik byen til blomstre. Jernbanen blev nedlagt i 1964, men stationsbygningen er bevaret, og fungerer i dag som privat bolig.

Nye Hesselager har generelt karakter af at være en tidligere stationsby, hvor det driftige handels- og erhvervsliv var koncentreret om Langgade og Østergade.

Derudover tiltrækker enkeltbygninger som fx Hesselager Hotel sig en del opmærksomhed



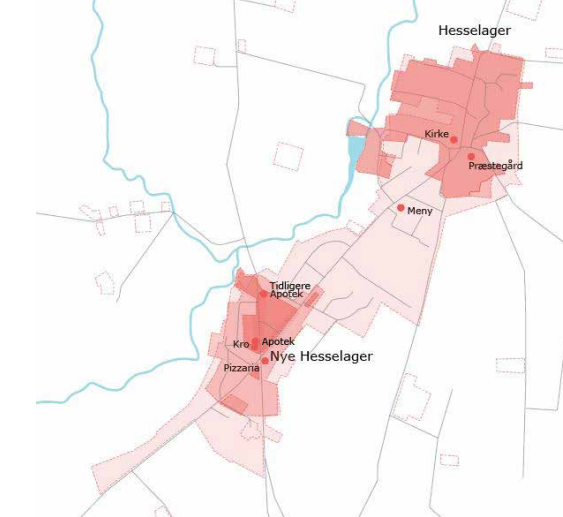
Hesselager mellem 1928-1940

med sine store, lyse bygninger. Jernbaneetableringen betød fremgang for byens kro, og blev i 1907 omdannet til et fuldt moderne hotel.

Fremgangen fik også afsmittende effekt på boligerne, som kommer til udtryk ved karakteristiske facadehuse og fine villaer.

I denne del af byen, er der således udpeget en del bevaringsværdige huse ved den såkaldte SAVE-registrering. Grundet ombygninger, der er i strid med den oprindelige arkitektur, har ingen dog høj bevaringsstatus. Bygningerne bidrager dog alligevel positivt til det samlede kulturmiljø i byen. På baggrund af de mange kulturhistoriske spor er Ny Hesselager udpeget som kulturmiljø i Kommuneplan 2021.

Byerne Hesselager og Nye Hesselager er i dag vokset sammen, men de oprindelige strukturer er stadig aflæselige.



Hesselager 2022



Kulturmiljøer

Ny Hesselager

At Nye Hesselager er upeget som kulturmiljø betyder, at det i sin fremtræden afspejler væsentlige træk af den samfundsmæssige udvikling.

Byen fortæller en historie om udviklingen fra midten af 1800-tallet, hvor byerne ekspanderede på grund af fremvækst af lokale industrier, infrastrukturer, jernbaner og store landeveje.

Kommunen har i kommuneplanen udpeget de bærende bevaringsværdier til at omfatte:

- Enkeltbygninger som enten har eller klart fortæller om den oprindelige funktion: Apoteket, hotellet stationen, mejeriet, biografen, butikker samt enkelte industrivirksomheder
- Det centrale byrum omkring krydset Østergade/Langgade med de markante hjørnebygninger, samt Østergades karakter af hande­lsgade.
- De tydeligt forskelligartede karakterer i boligområderne Ings Gudmevej, Østergade, Fruens Allé og Buevej.
- Sporene af Nyborgbanen, særligt den markante dæmning over Stokkebæk Ådal.

Med udpegningen af kulturmiljøet er målet at:

- Ny Hesselager bevares og synliggøres som eksempel på bygningskultur og bykvalitet i en ny by opstået i forbindelse med jernbanestationer og industrialiseringen på Fyn,

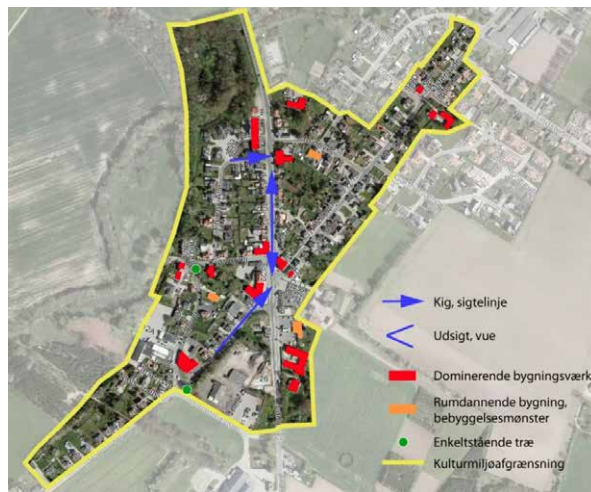
- understøtte videreudviklingen af området som et attraktivt byområde,
- udviklingen indenfor kulturmiljøet sker på baggrund af stedets kvaliteter, særpræg og lokal identitet.

Området er dog sårbart overfor funktionsændringer, hvor mange bygninger står tomme eller bliver ombygget i en grad, der skjuler bygningernes oprindelige karakter.

Potentialer

Kulturmiljøet i Nu Hesselager er ikke det eneste område i byen med høj kulturhistorisk værdi.

På kortet forrige side er udpeget flere områder, der rummer kulturarv, og dermed er vigtige i fortællingen om Hesselager.



Kommuneplan 2021: Kulturmiljø Ny Hesselager, bebyggelses struktur

En stor del af byens bygninger med høj kulturhistorisk værdi, er ikke udpegede som bevaringsværdige. Det betyder, at der er risiko for at disse bygninger går tabt eller der bygningshistoriske træk forsvinder, hvis ikke der sættes fokus på at bevare dem.

I forbindelse med områdefornyelse af Hesselager udgår bygningskulturarven et stort potentiale, som rød tråd for byens fremtid.



Nedslidt hus på Østergade



Tracé - nedlagt jernbane

Det gamle mejeri

- Hotellet
- Den nedlagte station
- Den gamle købmand
- Den gamle andelsbank
- Tidligere damefrisør
- Tidligere elforretning

Østergade - byens historiske handelsgade

Det gamle Apotek

Byens huse

En blandet boligby

Hesselager udmærker sig ved en stor variation af boligtyper, byens størrelse taget i betragtning. Her findes både kulturhistoriske byvillaer og kvarterer med ældre og nyere parcelhuse for de som ønsker hus med egen have.

Byen har også mindre række- og dobbelthuse med dertilhørende fælles grønne områder. Disse boliger er særligt velegnede for seniorer og ældre, som ønsker en bolig uden så meget vedligehold. Der er også mulighed for at få en plejebolig i byens Plejecenter, som dog lukkes senest i 2026.

Byen rummer desuden flere 1½-2 etagers bygninger med lejligheder.

Mulighed for leje og andele

Der findes ikke almene boliger i byen, men derimod et stort udbud af privat udlejning gennem private ejendomsselskaber og grundejere, som udlejer enkeltboliger. Dette gælder fx Møllegården, som udlejer en hel række boliger på Østergade, Møllevej og Højmarksvej.

Endvidere er der mulighed for at købe en andelsbolig gennem andelsboligforeningerne Tingstedet og Gartnervænget.

Boligstørrelser

Byen har en stor variation i boligstørrelser; fra mindre lejligheder til store villaer. Variationen i

boligstørrelser betyder, at der er mulighed for at skifte bolig alt efter livsfase og livsform.

Tomme boliger

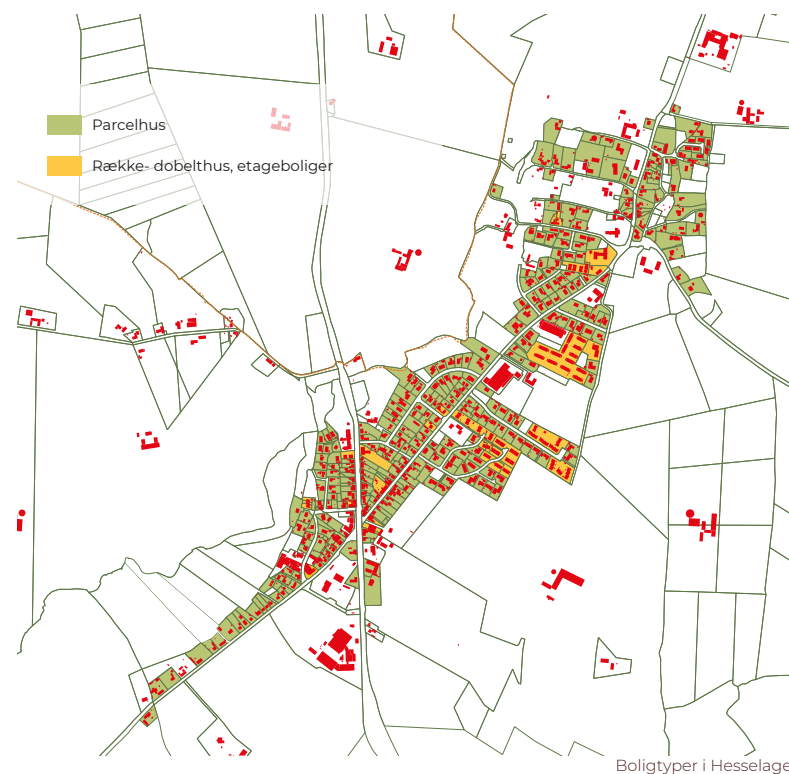
Hesselager har også et mindre antal ubeboede boliger i relativt dårlig forfatning.

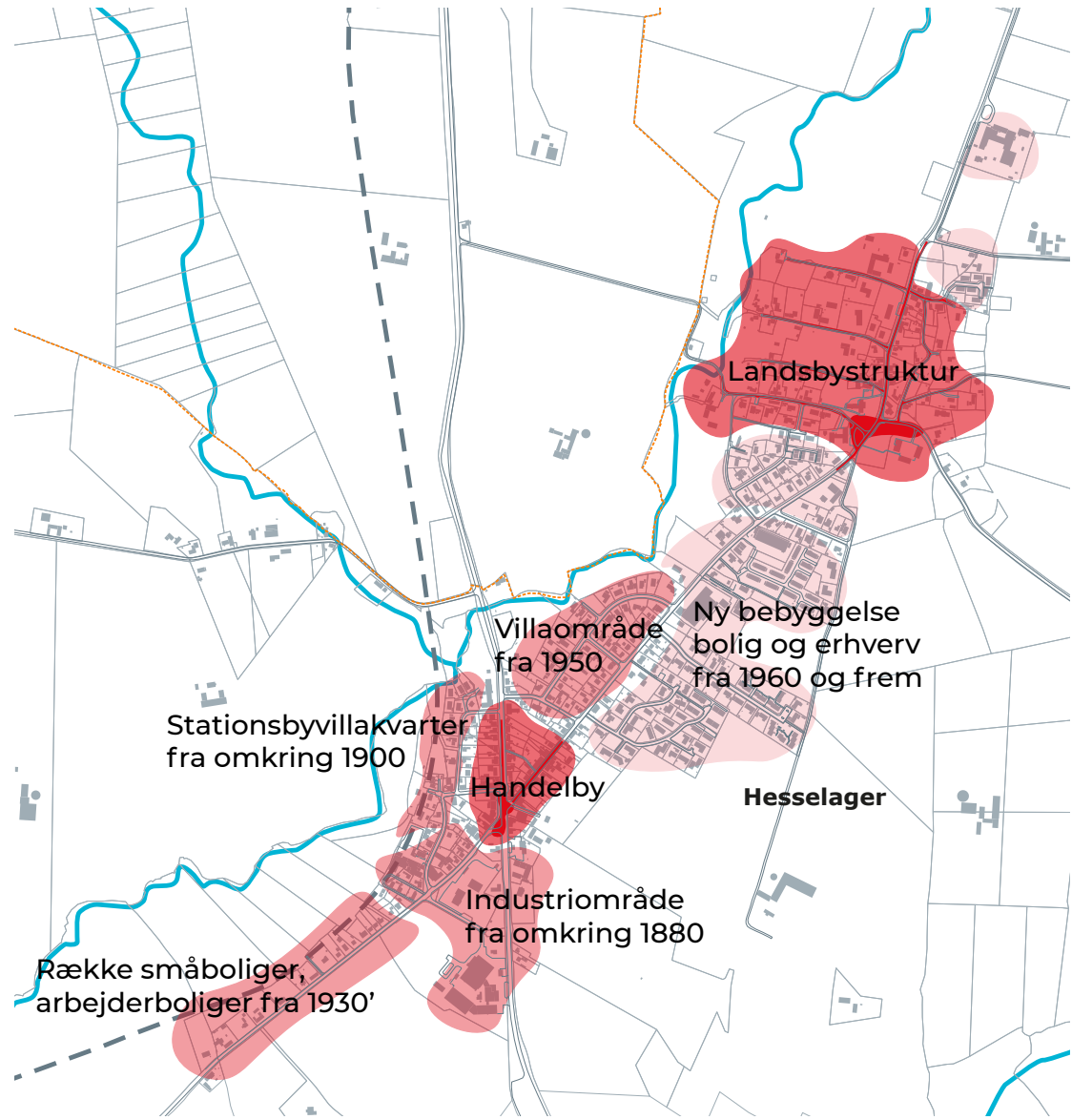
Der er registeret flere sager med skimmelsvamp i byen, og der synes at være en sammenhæng mellem sager med skimmelsvamp og udlejningsejendomme. En af boligerne med skimmelsvamp er i så dårlig forfatning, at den er kondemneret.

På grund af nærværende energikrise forventes det, at man kigger ind i en tid med flere sager om skimmelsvamp, da der bliver skruet ned for varmen i mange hjem.

Udviklingsmuligheder

Som beskrevet under afsnittet "Plan- og Ejerforhold" er der mulighed for at vækste byen med nye boliger syd for præstegården. Det bør dog overvejes om byen skal udvikles gennem udstykning af nye byggegrunde eller om fokus skal ligge på den eksisterende bygningsmasse, og de byggegrunde, der på nuværende tidspunkt står tomme i byen.





04.



"Naturen her er tæt på. Specielt det med at man kan tage en cykeltur, og så er man nede ved stranden. Naturmæssigt er der virkelig meget...det er dejligt."

Udtalelse fra borger i Hesselagerfilmen

Grønne områder og byens rum

NÆRHED TIL NATUR OG SMUKKE LANDSKABER ER EN VÆSENTLIG DEL AF HESSELAGERS DNA. DER ER ET OPLAGT POTENTIALE FOR AT ØGE ADGANGEN TIL GRØNNE OMRÅDER GENNEM OPTIMERING AF STI LANGS STOKKEBÆKKEN OG SKABE NYE STIFORLØB HERUNDER PÅ GAMMELT JERNBANETRACÉ.

BYEN HAR FORSKELLIGE UDENDØRS BYRUM OG MØDESTEDER, MEN DER ER BEHOV FOR EN OPGRADERING, SÅ DE I HØJERE GRAD INDBYDER TIL OPHOLD.

FREDEDE OG OFFENTLIGT EJEDE AREALER BØR AKTIVERES I EN GRØN FORNYELSE AF BYEN.

Natur og Landskab

Landskabet

Hesselager ligger i et varieret og smukt kuperet terræn. Ådalen omkring Stokkebækken markerer sig i landskabet med et forløb vest for Hesselager. Syd for Vormark tager Stokkebækken et skarpt sving ud til kysten.

Øst for Hesselager er der lange markante kig over landskabet mod kysten mellem Klintholm og Purreskov, og herregårdslandskabet omkring Hesselagergård præger området med store marker, levende hegn og skovpartier. Området er også præget af en del beskyttede sten- og jorddiger, som dels trækker kulturhistoriske spor gennem landskabet dels indeholder en masse dyre- og planteliv.

Det smukke landskab betyder at der findes en del rekreative cykel- og vandreruter i området (Østersøruten, Øhavsstien og Herregårdsruten), og at Margueritruten lægger vejen forbi Hesselager.

Skove

Det er relativt nemt at tage en tur i skoven, hvis man bor i Hesselager. Mod vest ligger Rygård Skov, mens Skelmose Skov, Nyhave Skov, Præsteskov samt Purreskov ligger mod syd.

Alle skovområderne er privatejede, men ud fra bestemmelser i naturbeskyttelsesloven er det muligt at færdes til fods og på cykel i skovene på stier og veje mellem solopgang og -nedgang.

Lokale strande

Fra Hesselager er der kun tre kilometer til nærmeste strand, Holmskov Strand ved Stokkebæk Huse. Det er et yndet lokalt udflugtsmål i sommerhalvåret.

Lidt længere væk, men inden for en radius på 6 kilometer, ligger endvidere Klintholm Strand ved Bøsøre, som også er godt besøgt herunder af gæster på Bøsøre Camping.

Ved Klintholm Strand er det også muligt at gå en tur i de gamle kalkgrave, som er omdannet til et rekreativt og værdifuldt naturområde. De gamle kalkgrave indgår i beskyttet Natura-2000 område ved Klintholm Strand.

Damestenen

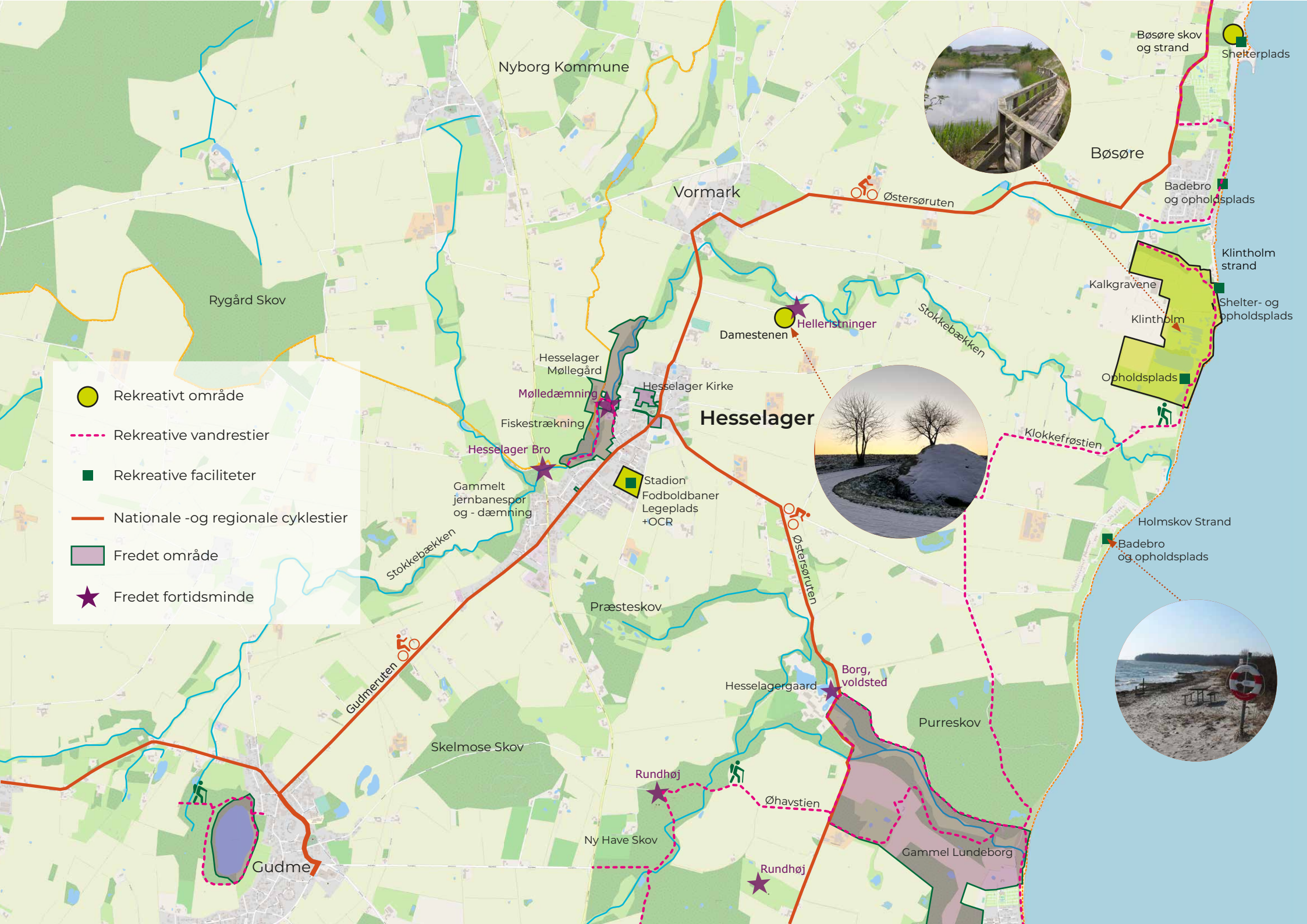
Nord for Hesselager ligger Damestenen, en kæmpe vandreblok fra istiden, der er Danmarks største fritlagte sten.

Damestenen er fredet og mange turister ligger vejen forbi for at se stenen. Grundet de mange turister, der lægger vejen forbi, er der anlagt et parkeringsareal, hvorfra man skal gå 100 meter ned til stenen. Her er der mulighed for at slå sig ned ved picnicborde på stedet.

Mange lokale besøger også Damestenen, og stenen udgør et særligt vartegn for Hesselager. Der er planlagt anlæg af toilet på stedet grundet de mange gæster.



Beskyttede vandløb, natur samt sten- og jorddiger i henhold til naturbeskyttelsesloven



Nyborg Kommune

Vormark

Bøsøre

Rygård Skov

Bøsøre skov og strand

Shelterplads

Badebro og opholdsplads

Klintholm strand

Kalkgravene

Shelter- og opholdsplads

Klintholm

Opholdsplads

- Rekreativt område
- - - Rekreative vandrestier
- Rekreative faciliteter
- Nationale -og regionale cyklestier
- Fredet område
- ★ Fredet fortidsminde

Hesselager Møllegård

Hesselager Kirke

Hesselager

Mølle-dæmning

Fiskestrækning

Hesselager Bro

Gammelt jernbanespor og -dæmning

Stadion
Fodboldbaner
Legeplads
+OCR



Klokkefrøstien

Holmskov Strand

Badebro og opholdsplads



Stokkebækken

Østersøruten

Østersøruten

Gudmeruten

Præsteskov

Hesselagergaard

Borg, voldsted

Purreskov

Skelmose Skov

Rundhøj

Øhavstien

Ny Have Skov

Rundhøj

Gammel Lundeborg

Gudme

Bynære grønne områder

Stokkebækken

Hesselager har en unik placering langs Stokkebækken, hvor ådalen danner en grøn ryggrad på vestsiden af byen. Stokkebækken har sit udspring vest for Gudbjerg og løber ud ved Stokkebæk Huse. Bækken bugter sig igennem landskabet og har tidligere givet kraft til en række vandmøller, herunder ved Møllegården i Hesselager.

Fredning omkring Møllegården

Til Stokkebækken og Møllegården knytter sig en landskabsfredning fra 1985, som også giver offentlig adgang gennem området på Stokkebækstien. Stien har et smukt forløb, men er svær at færdes på på store dele af strækningen. Der er potentiale for at opgradere stien, så den i højere grad kan blive benyttet af byens borgere. Stokkebækken har en sjælden stærk havørredbestand, hvilket gør bækken til et yndet udflugtsmål for lystfiskere og vidner om høj vandkvalitet i bækken.

Nedlagt jernbanespor

Da jernbanen mellem Nyborg og Svendborg blev nedlagt i 1964 blev skinner og spor efterfølgende fjernet og tracéet mange steder udvisket. Det er dog muligt at genfinde jernbanestrækningen vest for Hesselager, hvor den tidligere jernbanedæmning over Stokkebækken er intakt. Det er muligt at gå ned af det nedlagte spor fra Galdbjerg Kohavevej, men sporet ender blindt nær den tidligere stationsbygning på hjørnet af Tjørnevej og Mejerivej. Sporet ligger på privat

jord, men der ses et potentiale for at benytte det kulturhistoriske spor i landskabet som led i at skabe flere grønne stiforbindelser i byen.

Stadion

Byens idrætsanlæg ligger centralt placeret i byen og er afgrænset af skærmende træplantninger. Stadion benyttes af HFS til diverse boldspil, men benyttes også til fri leg af byens borgere. Her findes også byens legeplads, som dog primært er rettet mod de mindste børn og blandt andet benyttes af byens dagplejere.

Skolens udearealer

Ved skolen er der også boldbaner, men disse benyttes primært af skolen. Legepladsen der ligger i tilknytning til børnehuset ligger bag indhegning af sikkerhedsmæssige hensyn.

Kirken og præstegården

Kirkegården udgør en grøn fredfyldt oase i byen, men benyttes primært af dem som har et ærinde på kirkegården. Omkring præstegården ligger også grønne arealer, som bidrager til at skabe et grønt landsbymiljø omkring kirken.

Grønne lommer i byen

Møllegårdens græsningsfold viser grænsen mellem gammel Hesselager og Ny Hesselager. Folden indgår i Møllegård - fredningen og vil derfor forblive en grøn lomme i byen.

Langs Østergade er et par grønne plantninger, som ligger på kommunalt ejet jord. Plantningerne indbyder ikke til ophold, men kan med fordel indgå i en grøn forskønnelse af Østergade.

Byens rum og mødesteder

Byens Torv

Ved hotellet er der anlagt et torv, hvor der er siddepladser og her opstilles byens juletræ hvert år. Pladsen er dog ikke benyttet i det daglige, formentlig fordi den ligger på en placering med megen trafik og derfor ikke indbyder til ophold.

Meny og byens pizzeria

Der er anlagt en lille forplads ved Meny og ved byens pizzeria, hvor særligt unge mødes, men hvor der også er plads til spontane møder. Pladserne har potentiale for at blive mere indbydende for ophold, end de er i dag.

Mødesteder i det fri

Der findes bænkepladser rundt omkring i byen, hvor man kan slå sig ned, herunder også ved Damestenen. Genbrugspladsen fungerer også som et spontant mødested i byen, når alle på tværs af interesser tager til pladsen for at aflevere affald.



Udendørs mødesteder i byen



Opholdsplads foran Præstegården. Foto: Google Streetview



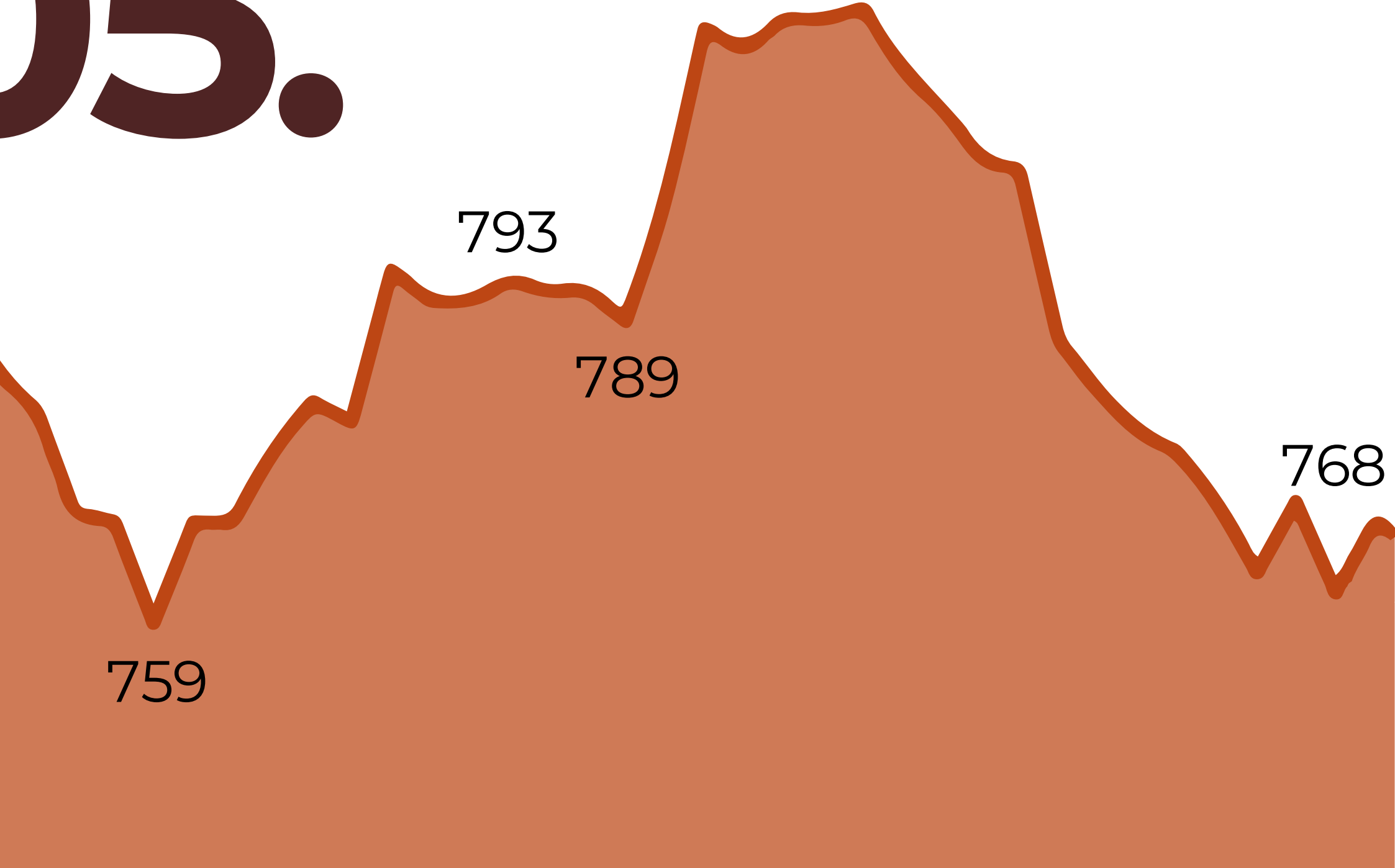
Opholdsplads tæt på den gamle Mejerifabrik

Potentiel grøn områdefornyelse

Byen har mange grønne kvaliteter, som i højere grad kan bindes tættere sammen og gøres mere tilgængelige for byens beboere. Der ses en mulighed for at kirkens jorde kan komme mere aktivt i spil, som led i en grøn fornyelse af byen.

Der henvises til afsnittet "Færdsel" med beskrivelse af potentielle nye stiforbindelser, som kan sammenbinde de bynære grønne områder.

05.



*"Vi havde brug for et sted, hvor der var plads til en stor familie.
Hvor der var rum. Alt det havde Hesselager.."*

Udtalelse fra borger i Hesselagerfilmen

Befolkning og bosætning

BYEN OPLEVER EN NEDGANG I BEFOLKNINGSTALLET I MODSÆTNING TIL DEN ØVRIGE DEL AF KOMMUNEN
SAMTIDIG ER DER EN OVERVÆGT AT ÆLDRE I BYEN, OG DE UNGE FLYTTER VÆK EFTER GRUNDSKOLEN.

FOR AT FASTHOLDE EKSISTERENDE BEBOERE OG TILTRÆKKE NYE BORGERE TIL BYEN,
SKAL DER SIKRES BOTILBUD OG BYLIV, SOM APPELLERER BREDT TIL ALLE ALDRE OG LIVSVILKÅR.

SMÅ BOLIGER TIL BYENS ÆLDRE KAN SIKRE AT DE KAN BLIVE BOENDE I BYEN, OG VILLAER KAN GENNEM EN
FLYTTEKABALE BLIVE FRIGJORT TIL NYE FAMILIER, DER ØNSKER AT FLYTTE TIL HESSELAGER.

Befolkning

Indbyggertal

Ved udgangen af 2022 var der registreret 768 borgere i Hesselager. Hermed er der over de seneste år sket et fald i indbyggertallet, hvilket står i stor kontrast til den voldsomme befolkningsfremgang, der har fundet sted i kommunens omhelhed.

Dette tyder på at Hesselager halter efter med at tiltrække nye borgere til byen i forhold til andre lokalsamfund.

Aldersfordeling

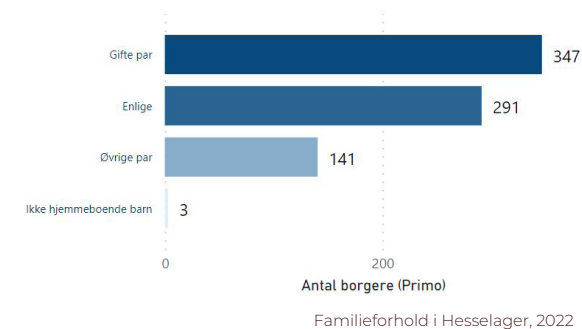
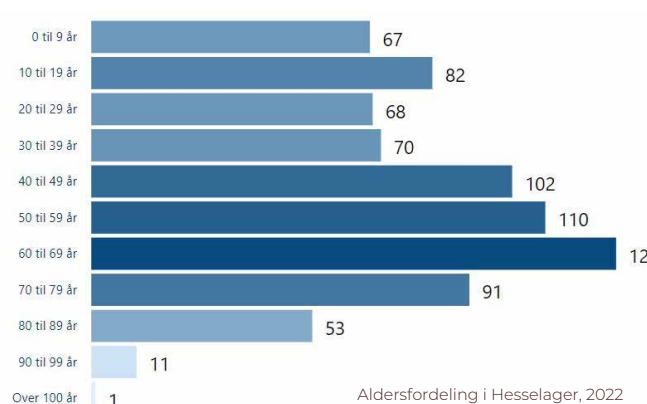
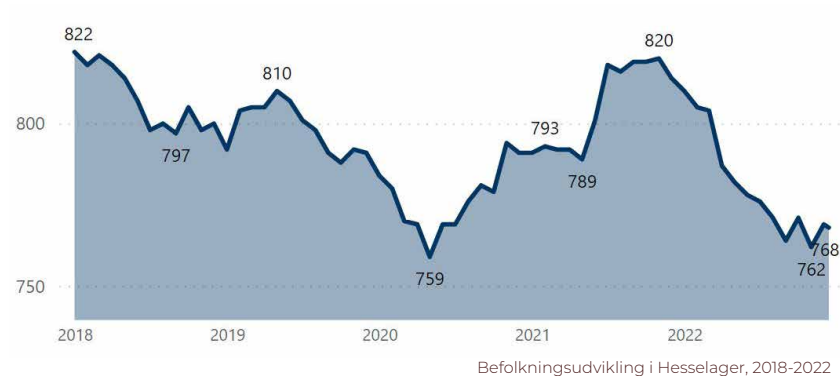
I Hesselager er der en overvægt af ældre og en undervægt af unge, hvis der ses på gennemsnittet i kommunen.

I Hesselager er 36,8 % af borgerne over 60 år, mens gruppen i kommunen som helhed ligger på 31,8 %. Unge i 20'erne og 30'erne udgør 17,9 % i Hesselager, mens gruppen udgør 20,3 % i kommunen som helhed.

Aldersfordelingen er ikke usædvanlig for byens størrelse, men giver et billede af befolknings sammensætningen, som afsæt for fremtidige prioriteringer. Dette gælder både i forhold til fastholdelse og tiltrækning af forskellige befolkningsgrupper.

Mange enlige

I Hesselager er der et større antal enlige end gennemsnittet i kommunen. Knap 38 % af byens



borgere bor alene, mens det i kommunen som helhed ligger på knap 34 %.

Det relativt høje antal af enlige i byen peger i retning af, at der skal gøres en særlig indsats for at sikre, at denne befolkningsgruppe bliver en del af byens fællesskaber.

Beskæftigelse

Hesselager har et meget højt antal af pensionister. I kommunen som helhed udgør gruppen af pensionister 24 %, mens den i Hesselager ligger på 34,4 %.

Antallet af borgere uden for arbejdsmarkedet ligger på 24,5 %, hvilket svarer nogenlunde til den øvrige del af kommunen. Grundet det høje antal pensionerede er andelen af folk i beskæftigelse på omkring 41 %, hvilket er 9 % færre end gennemsnittet i kommunen.

Hvilke lokalområder flytter de interne fraflyttere til i kommunen

Navn (sekundær)	Antal
Gudbjerg-Gudme-Hesselager	37
Skårup-Oure	16
Svendborg Nord	12
Svendborg Øst	10
Svendborg Bymidte	8
Svendborg Vest	4
Ollerup-V. Skerninge	3
Stenstrup-Kirkeby	1
Thurø	1
Total	92

Hvilke lokalområder kommer de interne tilflyttere fra i kommunen

Navn (sekundær)	Antal
Gudbjerg-Gudme-Hesselager	34
Skårup-Oure	10
Svendborg Nord	6
Stenstrup-Kirkeby	4
Svendborg Bymidte	3
Svendborg Øst	3
Ollerup-V. Skerninge	1
Tåsinge	1
Total	62

Flyttemønstre fra og til Hesselager i 2022

Flyttemønstre

Flyttetendenser

Nedgangen i befolkningstallet kommer blandt andet af, at der i 2022 var flere som valgte at flytte fra end til Hesselager. Flyttebalancen lyder på minus 30 borgere.

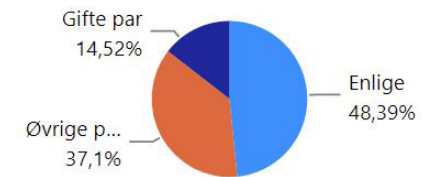
Data fra 2022 viser et flyttemønster, hvor de som flytter til og fra Hesselager primært flytter inden for lokalområdet, der dækker Gudbjerg, Gudme, Hesselager, Skårup og Oure. Inden for lokalområdet oplever Oure også en fraflytning, mens de øvrige byer har tiltrukket nye borgere.

Typen af til- og fraflytning

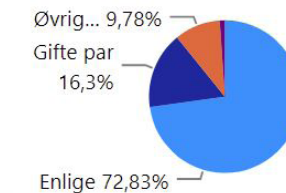
I 2022 var der 102, der flyttede fra Hesselager og her var en stor andel i aldersgruppen 10-19 år, og formentlig unge der fraflytter byen efter grund-

skolen. Der ses dog også en relativ høj andel af fraflytning i aldersgruppen 40-49 år.

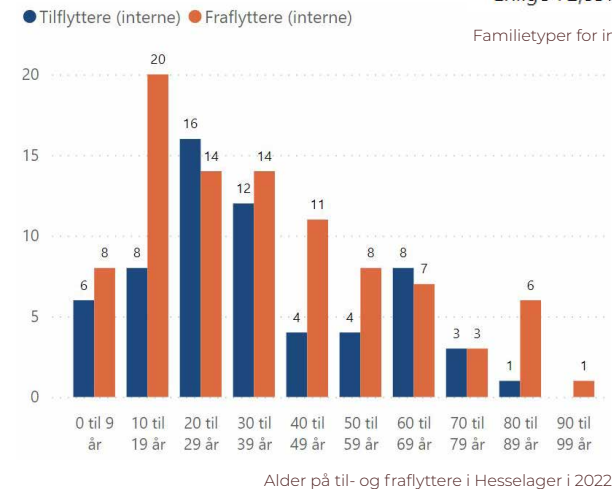
Data viser, at 66 % af alle fraflyttede havde boet på adressen i mindre end 5 år, og 41 % var enlige kvinder og 33 % enlige mænd. En overvægt svarende til 62 % flyttede fra private lejeboliger.



Familietyper for interne tilflyttere i Hesselager i 2022



Familietyper for interne fraflyttere i Hesselager i 2022



Alder på til- og fraflyttere i Hesselager i 2022

06.



“Vi ligger jo lidt midt mellem Svendborg og Nyborg, så der er jo ikke langt til noget. En god halv time og så er vi også i Odense...”

Udtalelse fra borger i Hesselagerfilmen

Færdsel

BYEN ER EN UDPRÆGET BILBY, MEN DER ER POTENTIALE FOR AT FREMME OG UNDERSTØTTE MERE BÆREDYGTIGE TRANSPORTFORMER.

FREMME AF CYKEL OG GANG KAN SKE VED OPTIMERING AF DET LOKALE STISYSTEM, OG SAMTIDIG BIDRAGE MED ØGET ADGANG TIL BYNÆRE NATUROPLEVELSER.

DER ER SAMTIDIG BRUG FOR EN INDSATS SOM SYNLIKKER BYENS MANGE OFTE SKJULTE FÆRDELSMULIGHEDER.

Færdsel i området

Midt mellem Svendborg og Nyborg

Hesselager ligger på hovedvejen midt mellem Svendborg og Nyborg med en afstand på 17 kilometer til begge byer. Dette gør det nemt og bekvemt som bilist at komme til større byer, hvad enten det gælder arbejdspladser, handel, kultur- og fritidsaktiviteter eller andre tilbud, som ikke findes i Hesselager. Køreturen i bil tager omkring 20-25 minutter.

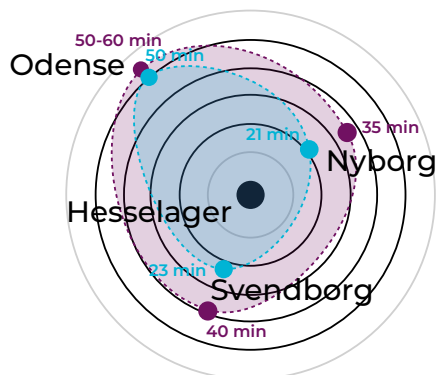
Turen til Odense

Går turen til Odense tager det omkring 50 minutter i bil ad mindre veje over Ørbæk. Turen er 40 kilometer lang. Alternativt kan turen gå til Odense via Svendborgmotorvejen mod vest eller til Den fynske motorvej mod nord. Turen tager cirka samme tid, men er omkring 10 kilometer længere og turen til Svendborgmotorvejen foregår ad små mindre veje over Gudbjerg til Kværndrup.

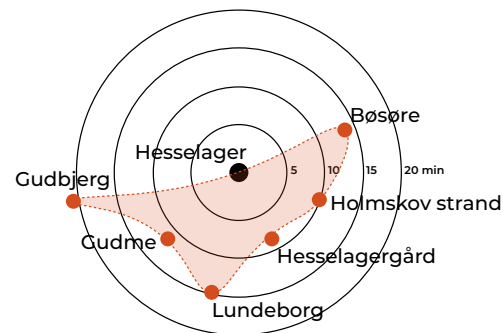
Trafiktællinger

Inden for Hesselager foregår den primære bilkørsel på Langgade (hovedvejen) og Østergade, som fører til skolen og Vormark. Hesselagervej som fører til Gudme er også en af de primære færdselsårer i byen.

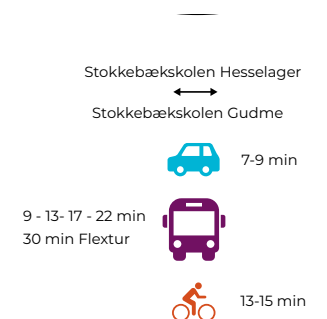
Trafiktællinger fra 2018 viser, at der på Skolevej kører 2090 biler i døgnet i området omkring Stokkebækskolen. Trafiktælling udført på Langgade i 2020 viser, at der kører 3528 køretøjer i døgnet i området omkring Gudmevej. Trafiktælling udført på Gudmevej også i 2020 viser, at der



Tidsdiagram for bil- og buskørsel mellem Hesselager, Odense, Nyborg og Svendborg



Tidsdiagram for cykelkørsel til omkringliggende lokaliteter



Kørselstid i bil, bus og på cykel mellem skolerne i Hesselager og Gudme

kører 1582 køretøjer i døgnet indenfor bytavlen. Trafiktællinger svarer til kørsel i begge retninger.

Kollektiv trafik

Takket være sin centrale placering på hovedvejen er Hesselager begunstiget med en yderst god busbetjening mod Svendborg og Nyborg.

Med bus tager turen til Nyborg Station 25 minutter og turen til Svendborg Station cirka 30 minutter. Her er der halv times drift store dele af dagen. Vil man til Odense med kollektiv trafik er det hurtigste at tage bussen til Nyborg og derfra taget toget til Odense. Det tager 50-60 minutter, og der er halv times drift en stor del af dagen. Der er således gode muligheder for at benytte bussen fremfor bil.

Der er busstop to steder på Langgade, men uden læskur til brug i dårligt vejr, hvilket kan afholde nogen fra at benytte bussen.

Der er også mulighed for at køre med bus ad de nærlokale busruter 222 og 223, der kører enkelte gange om dagen. Der er tale om skolebusser,

men de kan bruges af alle. Der findes busstop ved skolen, på Østergade, Langgade, Gudmevej, Purreskovvej og Galdbjerg Kohavevej, som understøtter skolebusserne. Herudover er det muligt gennem FynBus, at bestille en Flexbus eller Fixbus, som supplement til de faste ruter.

Parkering på Østergade og ved apoteket

På Østergade mellem Langgade og Højdevej er det kun tilladt at holde på gaden, når det sker indenfor de markerede parkeringsbåse.

Parkeringsløsningen på Østergade medvirker til at sænke hastigheden, men resulterer ofte i farlige situationer, hvor holdende biler spærrer for sigtbarheden, og passage er vanskelig for store køretøjer, herunder brede landbrugsmaskiner, som kører gennem byen via Østergade. Farlige situationer opstår fx, når de større køretøjer blokerer for hinanden og er nødt til at bakke på Østergade for at genskabe passage. Løsningen bidrager heller ikke positivt til gadebilledet og bør samlet set gentænkes.

Ved apoteket foregår parkering på det ensret-

Lokale skolebusser:

Busrute 222 - 3 busser om dagen (1 x morgen, 3 x middag/eftermiddag)

Busrute 223 - 4 busser om dagen (1 x morgen, 4 x middag/eftermiddag)



tede vejstykke parallelt med Langgade. Det er praktisk for besøgende til apoteket, men gør at byens plads ud for hotellet ikke er fredeliggjort for biler, og derfor ikke indbyder til ophold.

Trafiksikkerhed og trafiktællinger

Ved Stokkebækskolen er der gennem tiden gjort nogle tiltag for at sikre skolevejen. Skolen ligger indenfor bytavlen, men der er skiltet en anbefalet lavere hastighed på 40 km/t og der er etableret hastighedsdæmpende forhindringer. Ved skolen er der fodgængerfelt og der er stiløsning for bløde trafikanter mellem skolen og Hesselagers bybebyggelse. En hastighedsmåling fra 2018 viste, at der bliver kørt for stærkt i området omkring skolen, men de seneste 5 år er der ikke registreret færdselsuheld omkring skolen.

På Østergade er der fortovej i begge vejsider - men ikke noget køreareal dedikeret til cyklister. Da der kører en del tung trafik via Østergade, kan det skabe utrygge situationer for cyklister. Ved krydset Skolevej/Purreskovvej er der etable-



ret zone med en anbefalet lavere hastighed på 40 km/t. Gennem de seneste 5 år er der registreret 3 færdselsuheld på Østergade.

Langgade tjener som gennemfartsvej for blandt andet tung trafik mellem Nyborgområdet og det sydfynske område, hvor der i 2020 blev registreret 365 tunge køretøjer gennem byen. Hastighedsgrænsen er 50 km/t og en måling fra 2020 viste, at hastighedsgrænsen kun blev overtrådt i en mindre grad. For krydset Langgade/Østergade og for krydset Langgade/Gudmevej er der gennem de seneste 5 år ikke registreret færdselsuheld.

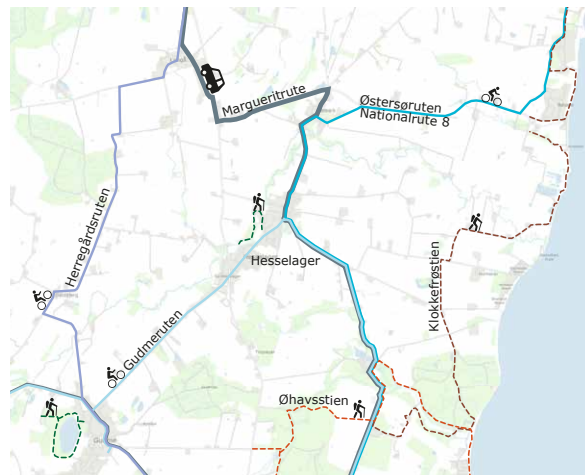
Svendborg Landevej/Landevejen er uden for tættere bebygget område og med hastighedsgrænse på 80 km/t. Der er ikke areal på kørebanen, der er dedikeret særligt til cyklister eller fodgængere - så alle trafikantgrupper skal dele kørebanen.

Til cykel og til fods i byen

Som cyklist eller på knallert benyttes de primære veje i byen, men herudover er der mulighed for at færdes på mere fredelige veje, herunder på Stigbjergvej, der løber på den østlige side af byen og bl.a. fører op til byens stadion.

Som gående er der fortove langs de primære veje, og der findes små stistykker, som skaber smutveje gennem byen, når man færdes til fods. Det kræver dog lokalt kendskab at finde frem til stierne.

I kommuneplanen indgår en stireservation til



Rekreative ruter i området: margueritrute, nationale cykel- og stieruter

fremtidig gang- og cykelsti langs Østergade og fremtidig cykelsti mellem Oure og Hesselager. Stireservationerne har endnu ikke opnået, at blive prioriteret til konkrete projekter.

Rekreative cykelruter og vandrestier

Igenom Hesselager løber den flittigt benyttede nationale cykelrute Østersørutene, som mod syd fører til Hesselagergård og mod øst til Bøsøre. Ruten har omkring Hesselager et vist sammenfald med Margueritruten for bilister.

I lokalområdet findes også Herregårdsruten og Gudmeruten for cyklister, der ønsker oplevelser i kulturlandskabet omkring Hesselager.

For vandrere er der udover den bynære sti Stokkebækstien mulighed for lokale vandreture i lokalområdet på Øhavsstien, Klokkefrøstien og på stien omkring Gudme Sø.



Skiltning om Stokkebækstien og fredning af Møllegaarden



Stokkebækstien



Foto: Google Streetview

Stokkebækstien

Mellem Møllevvej og Åvænget er det muligt at færdes på en offentlig sti langs Stokkebækken. Stien indgår som en del af fredningen omkring Møllegården og Stokkebækken.

Stien har et meget smukt forløb langs bækken, men er svært tilgængelig og tilsyneladende ikke så velkendt i byen. Der er potentiale for at gøre stien bedre at færdes på, som led i at skabe flere bynære naturoplevelser.

Sti til Damestenen

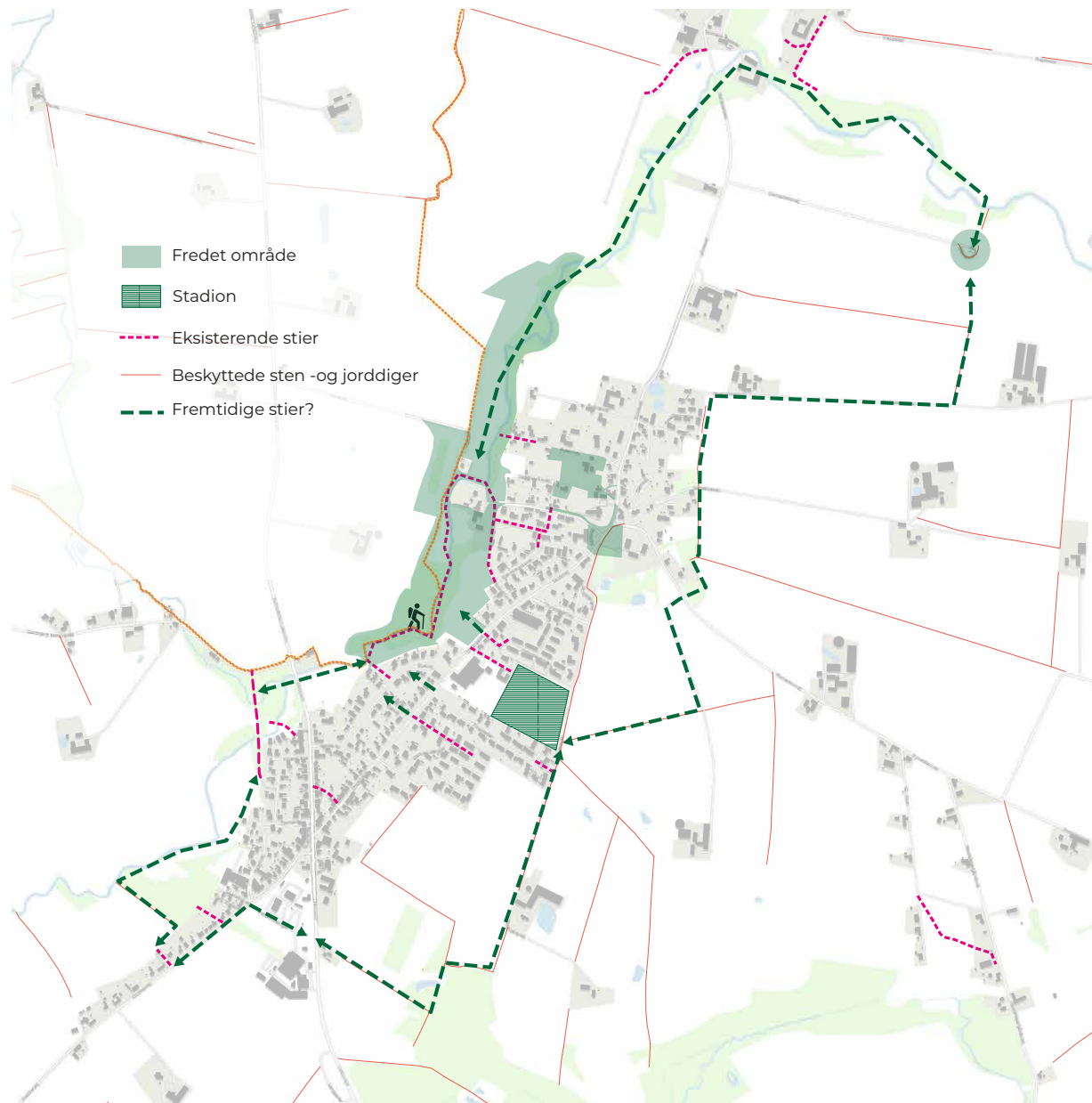
Som turistattraktion er der skiltet til Damestenen og der løber en grussti fra Skolevej ud til Damestenen. Stien indgår som en del af de tilgængelige stiforløb i byen.

Fremtidigt stiloop?

Trods de mange stiforløb i byen ligger de fragmenteret og savner indbyrdes forbindelse med hinanden.

Der ses et potentiale for at skabe et grønt stiloop omkring byen, som løber langs Stokkebækken, det nedlagte jernbanetracé og langs beskyttede sten- og jorddiger i landskabet.

Et sådant stiforløb er dog betinget af aftaler med de private grundejere. Det viste stiforløb skal derfor alene tjene som inspiration til at få skabt et bynært stiloop, som sammenbinder eksisterende stier og byens grønne kvaliteter.



Byens stier og bud på potentielt nyt stiloop

07.



HUSMØDEGUIDE



Grøn Omstilling i Kommunerne

Hvad er din følelse omkring klimakampen?

GRØN OMSTILLING I KOMMUNERNE



Grøn Omstilling i Kommunerne



Klima og bæredygtighed

HESSELAGER SKAL SOM ALLE ANDRE BYER BIDRAGE TIL EN BÆREDYGTIG FREMTID.

I FORBINDELSE MED OMRÅDEFORNYELSEN SKAL DET TILSTRÆBES, AT VALGTE LØSNINGER BIDRAGER TIL KLIMADAGSORDENEN.

DER SES ET POTENTIALE FOR FREMME AF EN MERE BÆREDYGTIG MOBILITET OG GENANVENDELSE AF BYGNINGSMASSEN, SOM KAN BIDRAGE TIL CO₂-REDUKTION.

BYENS FÆLLESSKABER SES OGSÅ SOM EN VIGTIG FAKTOR FOR AT SKABE ENGAGEMENT OG OPBAKNING TIL EN MERE BÆREDYGTIG ADFÆRD.

Klima og bæredygtighed

Klimahandleplan 2022

Kommunalbestyrelsen har i oktober 2022 vedtaget kommunens Klimahandleplan 2022. Klimahandleplanen har ophæng i DK2020, og kommunen har dermed forpligtet sig til en ambitiøs klimadagsorden.

I klimahandleplanen skelnes der mellem klimaneutralitet og -robusthed. Klimaneutraliteten omhandler reduktion af CO₂-udledningen, mens robusthed omhandler sikring af vores omgivelser mod effekter af klimaforandringer.

Cittaslow - en bæredygtig livsstil

Svendborg Kommune er del af Cittaslow-bevægelsen, hvor det handler om at indgå i en mere bæredygtig livsstil med fokus på kvalitet frem for kvantitet. Som navnet antyder, skal farten også sættes ned, fremfor alene at tænke i varig vækst.

Cittaslow understøtter fremme af lokale fødevarer og lokal produktion i det hele taget. Hermed understøtter Cittaslow også mange af intentionerne i klimahandleplanen.



Varmeforsyning

En væsentlig kilde til CO₂-udledning er opvarmning af bygninger. Derfor indgår der et mål i klimahandleplanen om 100 % vedvarende energi i 2040. Det leder til, at 90 % af oliefyrene og 65 % af naturgasfyrene skal være udfaset i 2030.

Da Hesselager er forsynet med naturgas, ligger der en stor opgave i at sikre en alternativ varmforsyning. Det kan fx være i form af individuelle varmepumper eller en lokal fælles varmeløsning baseret på vedvarende energi, hvor der i så fald skal findes plads til et sådant anlæg.

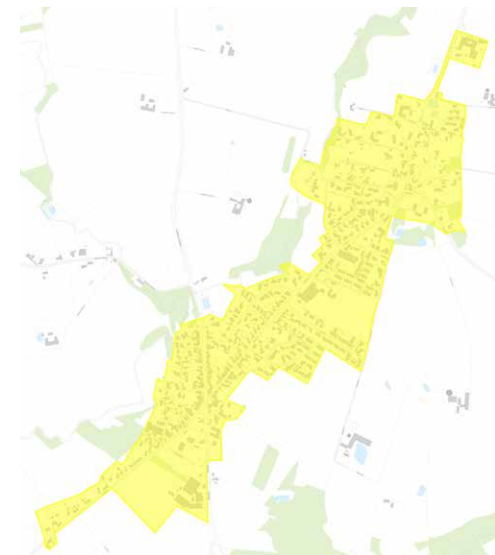
Risiko for oversvømmelser

Stokkebækken løber i udkanten af Hesselager, men ligger i en dyb ådal og har en hældning, hvor vandet ikke støver op. Derfor er der ikke lokale oversvømmelser fra bækken.

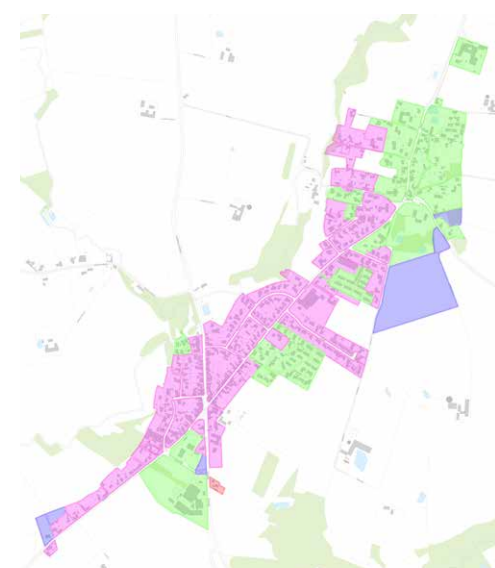
Kortlægning af "bluespots" viser, at der er steder, som potentielt kan stå under vand ved kraftig nedbør eller skybrud.

Kloaknettet i byen består af en blanding af fælleskloak og seperatkloakering. Hvor der er fælleskloakering løber spildevand og overfladevand i samme rør, hvilket gør det mere kritisk ved kraftig nedbør, hvis kloakkapaciteten ikke er tilstrækkelig. Hermed bliver der risiko for oversvømmelser med beskidt spildevand.

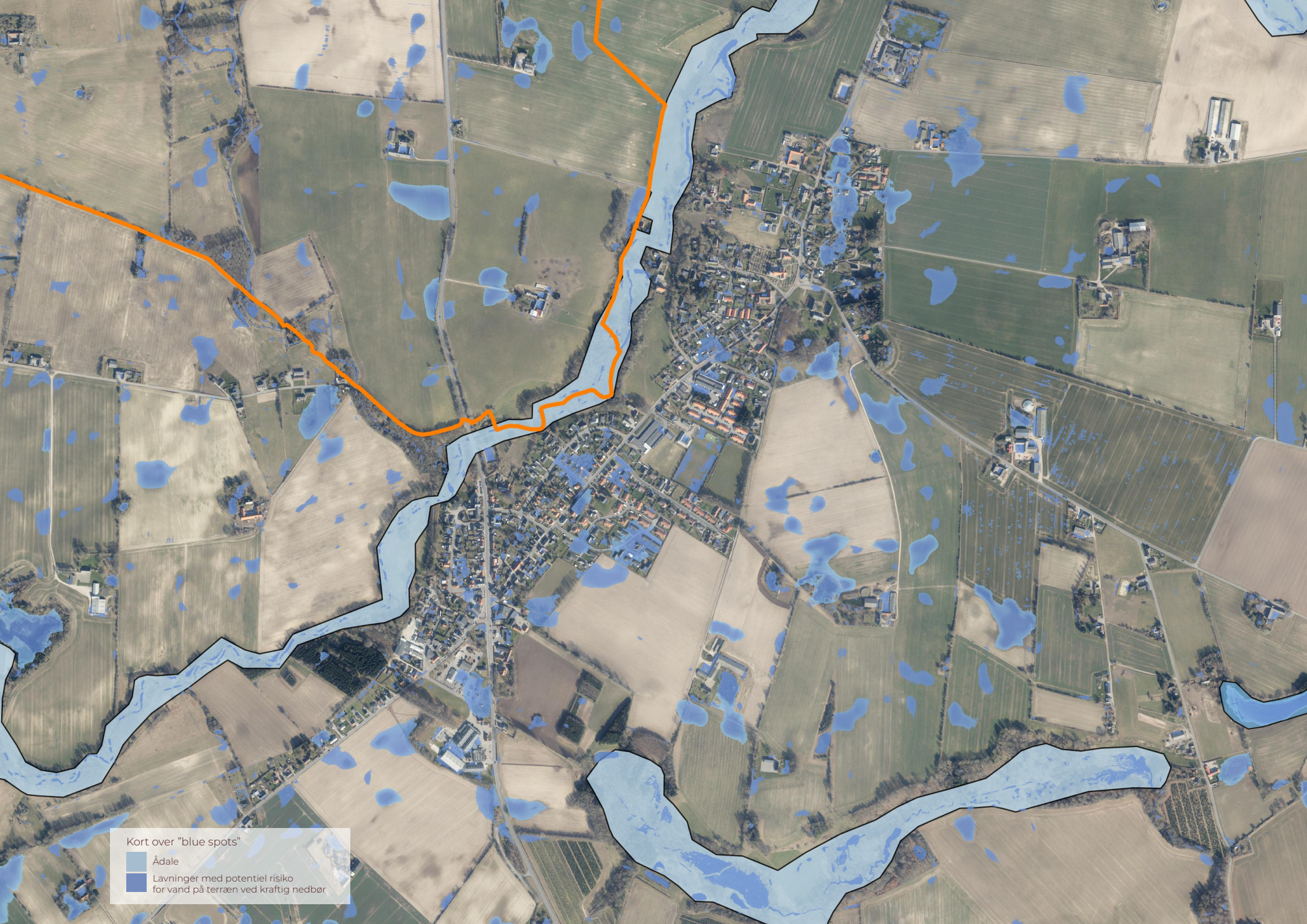
Der er ikke registreret alvorlige oversvømmelseshændelser i byen, men enkelte huse må forventes at opleve problemer med vand ved skybrud.



Naturgasforsynnet område i Hesselager



Byens kloaknet
Fælleskloak (pink)
Seperatkloakering (grøn)
Ingen kloak (blå)



Kort over "blue spots"

- Ådale
- Lavnings med potentiel risiko for vand på terrænet ved kraftig nedbør

Natur og biodiversitet

Naturtilstanden i Danmark har det generelt skidt, og det gælder også i Svendborg Kommune. For at styrke naturen og øge biodiversiteten skal der arbejdes på mange fronter.

Lokalt er der mulighed for at give naturen mere plads, som led i at skabe bedre levevilkår for dyr og planter. Det kan fx være i private haver, på offentlige arealer og på erhvervsjorde. Som beskrevet i afsnittet "Grønne områder og byens rum" er der også potentiale for at kirkens jorde kan indgå i den sammenhæng.

Synergi

Bæredygtighed handler også om at tænke forskellige løsninger sammen for at opnå merværdi ved investeringer.

Det kan fx være at håndtering af regnvand langs veje eller i haver kan bidrage til grønne regnbæde, der forskønner omgivelserne, og samtidig understøtter et rigere dyre- og planteliv. Mulighederne er mange.

Mikroklima i byen

Klimaforandringer medfører ekstreme vejr situationer, herunder også øget risiko for hedeølger. I større byer kan dette være fatalt, men også i mindre byer kan det være en god idé at indrette byrum, så der på varme dage er muligt at søge skygge. Dette kan fx ske gennem plantninger, som samtidig kan bidrage positivt til en mere grøn by og potentielt mere biodiversitet.

CO₂-neutrale erhverv

C.C. Jensen er gået foran med at have som mål at blive en CO₂-neutral virksomhed. Flere virksomheder kunne følge trop, og dermed brande byens erhvervsliv med en positiv klimaprofil. Et udvidet samarbejde på tværs af erhvervslivet kan bidrage til tværgående erfaringsudveksling om bæredygtige tiltag.

Affald og ressourcer

Inden 2030 er det målet at genanvende 80 % af plastaffaldet og 70 % af øvrigt affald fra husholdningerne. Her indgår den lokale genbrugsstation, som en vigtig kilde til at nå i mål. Genbrugsmarkedet på stationen bidrager også til, at der ikke bliver købt nyt, men at der sker genanvendelse af materialer.

I kraft af byens stærke traditioner for fællesskaber ses et potentiale i lokale bytte- og delebørser, hvor tøj, værktøj og lignende kan indgå, så flere har gavn af de samme genstande.

I forbindelse med fornyelse af byen vil renovering af eksisterende huse fremfor nedrivning og nybyggeri også bidrage positivt til CO₂-regnskab, idet nybyggeri som oftest er mere omkostningskrævende rent CO₂-mæssigt.

Rent økonomisk kan det dog være en udfordring, men der findes forskellige fonde, som støtter renovering af huse i landdistrikter, ligesom kommunen lejlighedsvis har givet støtte gennem landsbyfornyelsespuljen.



Ombygning af tidligere vandmølle i Vormark med støtte fra LAG-SØM
Fotos: COM'N'WOOD

Bæredygtig transport

Hesselager er en udpræget bilby, hvilket betyder et væsentligt CO₂-aftryk. Som beskrevet under afsnittet "Færdsel," er der potentiale for omlægning til mere bæredygtige transportformer.

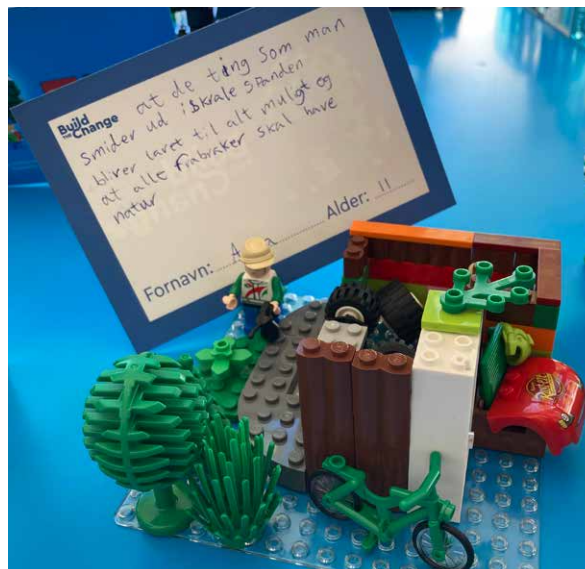
De kollektive transportformer kan fx udvides med private samkørselsordninger, som Nabogo, eller ved etablering af officielle blafferstoppesteder, hvor lokale kan give hinanden et spontant lift.

Dette kræver adfærdsændringer, hvor det er vigtigt, at der er gode alternativer til stede. Ofte er der dog også tale om manglende kendskab til hvilke muligheder, der findes lokalt. Der kan således være behov for en kommunikationsindsats for at skabe ønskede adfærdsændringer.

Bæredygtig dannelse

Da klimadagsordenen kræver handling fra mange sider, er det vigtigt at skabe et positivt engagement gennem fælles handlinger. I Hesselager kan mange af de allerede etablerede fællesskaber understøtte adfærdsændringer i en mere bæredygtig retning.

Skolen fungerer i den forbindelse også som et fællesskab, hvor børn fra helt små kan blive oplært i en mere bæredygtig livsstil.



Fra bod på Klimafolkemødet 2021



Fra bod på Klimafolkemødet 2021

08.

Plan- og ejerforhold

Lokalplaner

Store dele af Hesselager er lokalplanlagt, hvor bestemmelser er juridisk bindende for alle grundejere, der er omfattet af en given lokalplan.

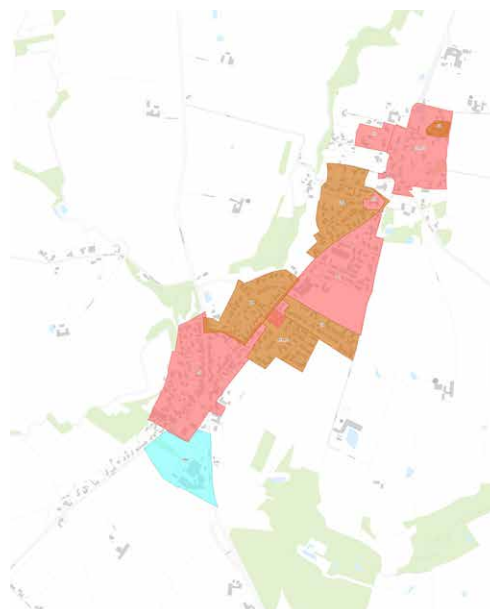
De fleste af lokalplanerne er af ældre dato og er udarbejdet i forbindelse med nye boligbebyggelser eller dannelse af erhvervsområdet i byens udkant.

Da byens udvikling har været stagneret, har der ikke været brug for at udarbejde nye lokalplaner gennem lang tid.

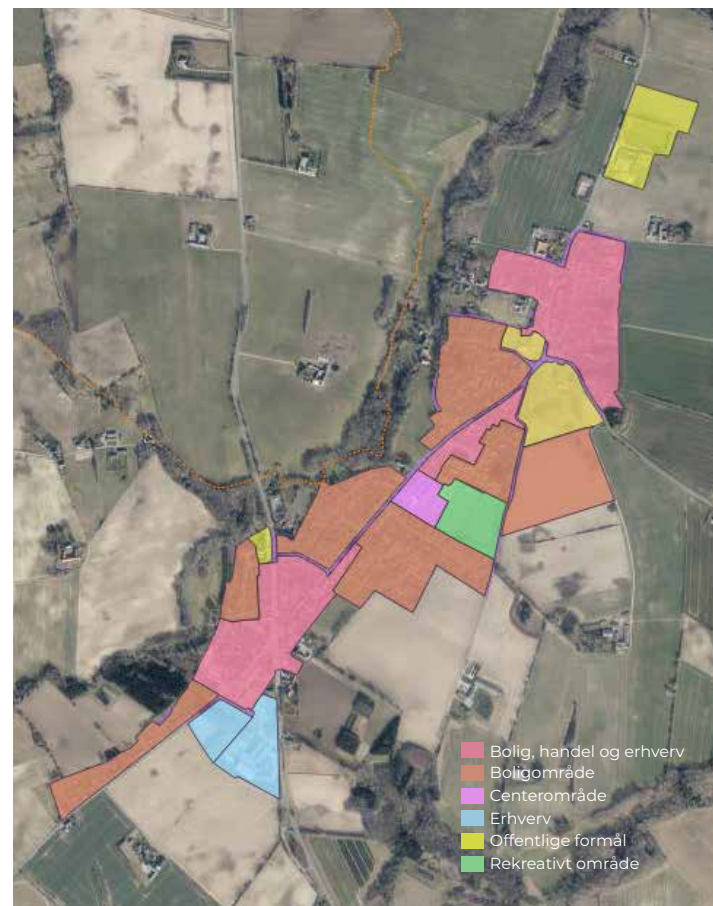
Hvis der skal ske væsentlig ændringer i bymiljøet kræver det som regel udarbejdelse af en ny lokalplan før de ønskede ændringer kan realiseres. Lokalplaner skal altid i høring lokalt, før de kan vedtages.

Kommuneplanrammer

Udviklingen i Hesselager skal som udgangspunkt ske inden for gældende rammer i kommuneplanen. Kommuneplanrammer er en form for "puslespilsbrikker", som angiver hvilke



Gældende lokalplaner i Hesselager



Rammer for byudvikling i Kommuneplan 2021

byfunktioner, der primært må være inden for den enkelte "brik".

Illustrationen på forrige side viser fordelingen mellem boliger, erhverv, offentlige formål, rekreative områder, center til handel samt områder med en blanding af boliger, handel og erhverv.

Offentlige formål i Hesselager er skolen, kirken samt plejecenteret, mens det rekreative område er byens stadion.

DanBo Møbler ligger i centerområdet, mens Meny ligger inden for blandet område med mulighed for handel. Ifølge bestemmelser i kommuneplanen er det ikke muligt at placere nye dagligvarebutikker andre steder end ved Meny.

Kirkens jord syd for præstegården er udlagt til fremtidige boliger. Det bør overvejes om dette udlæg eventuelt skal konverteres til andre anvendelser, som kan understøtte fornyelsen af Hesselager.

Det er muligt at ændre planforholdene gennem et tillæg til kommuneplanen eller ved den generelle revision, som finder sted cirka hvert 4. år.

Ejerforhold

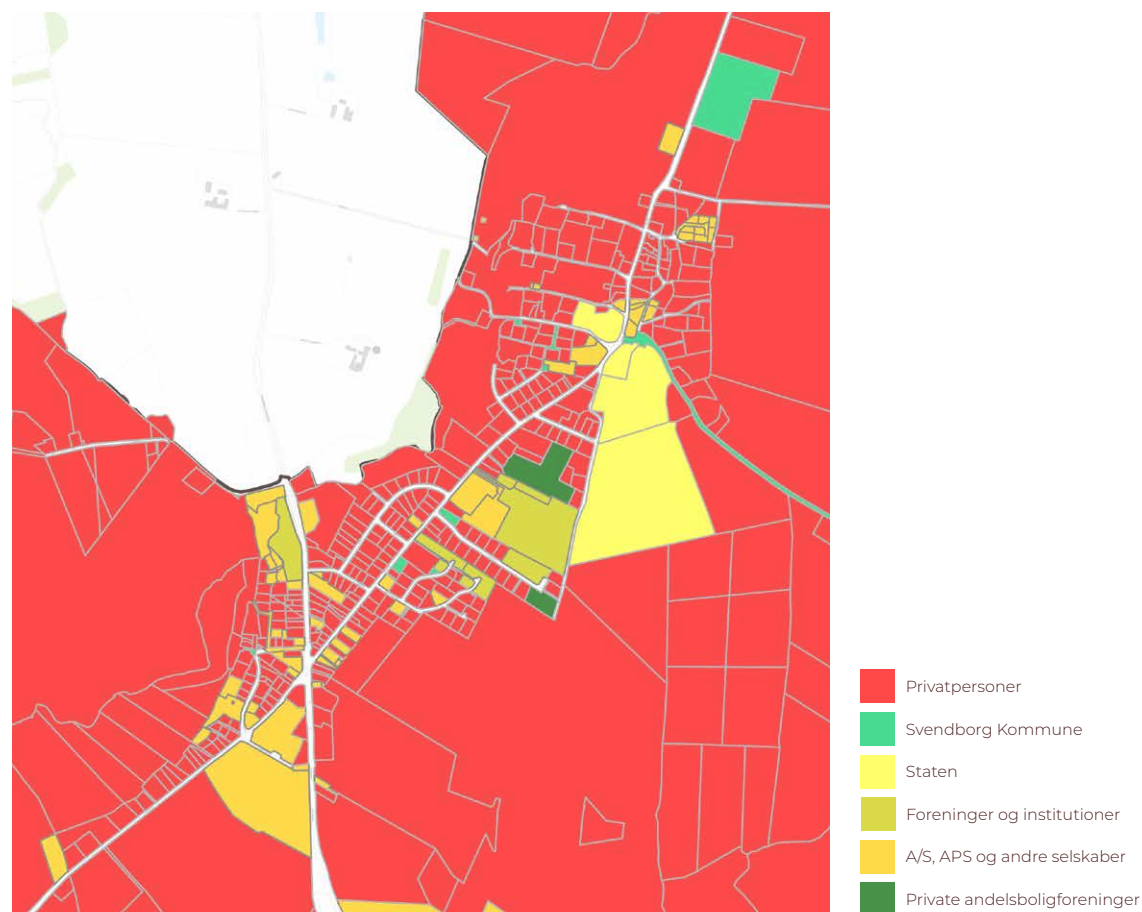
Hesselager har mange forskellige ejerformer, hvor private husejere dominerer.

Kommunen ejer skolens arealer og enkelte småarealer spredt i byen, mens staten ejer store arealer ved og omkring kirken og præstegården.

Svendborg Affald ejer og driver genbrugsstationen, mens andre forsyningsselskaber har mindre ejendomme knyttet til deres virksomhed. HfS ejer og driver byens stadion.

Der ingen almene boliger i byen, men flere private boligselskaber og andelsboligselskaber.

Herudover ejer erhvervsdrivende arealer i byen, herunder DanBo Møbler og C.C. Jensen, som ejer større arealer ved deres virksomheder, som sikrer dem udvidelsesmulighed.



Kommunale strategier

Cittaslow

Siden 2008 har Svendborg Kommune været en del af Cittaslow bevægelsen. Overskriften for Cittaslow er udvikling med omtanke. Det handler om at tage sig tid til at udføre sit arbejde med omhu, udsyn og omtanke. At den udvikling, som skal ske er holdbar og støtter de lokale produkter - lige fra fødevarer, over detailhandlen til kunst. Kort sagt - det gode liv.

Udviklingsstrategi 2023

I første halvdel af en kommunalbestyrelses levetid, skal politikerne udarbejde en såkaldt planstrategi. Planstrategien – her kaldet udviklingsstrategien - sætter retning for kommunens udvikling.

Udviklingsstrategi 2023 ventes vedtaget af kommunalbestyrelsen medio 2023. Omdrejningspunktet i udviklingsstrategien er 5 styrkepositioner: Natur, Turisme, Uddannelse, Kultur og Det maritime miljø. Disse styrker danner afsæt for den ønskede udvikling af kommunen de kommende år.

I forlængelse af udviklingsstrategiens vedtagelse igangsættes revision af kommuneplanen. Kommuneplanen indeholder en lang række rammer og bestemmelser for kommunens udvikling inden for en lang række områder.

Bosætningsstrategi

I 2020 vedtog det tidligere byråd en bosætningsstrategi, som der fortsat arbejdes ud fra. I strategien indgår fire grupper af borgere og potentielle tilflyttere, som er særligt interessante for kommunen i forhold til bosætning. Grupperne bliver kaldt: Homecomers, Københavnerne, Emptynesters og Unge studerende.

Med bosætningsstrategien sættes der fokus på at sikre boliger til disse grupper af borgere inden for kommunens grænser.

Klimahandleplan 2022

Som beskrevet under afsnittet "Klima og bæredygtighed" har kommunalbestyrelsen vedtaget Klimahandleplan 2022. Klimahandleplanen er udmøntet i et indsatskatalog med i alt 49 konkrete indsatser, som skal bidrage med at indfri de ambitiøse klimamål.

Klimahandleplanen er en tværgående plan og indsatserne spænder vidt fra fx indkøb, til varme- og energiforsyning til håndtering af regnvand og har til hensigt at understøtte klimaneutralitet og -robusthed.



Natur- og Friluftstrategi 2019

Siden 2014 har kommunen haft en strategi for natur og friluftsliv, som løbende revideres. Dels er der fokus på naturkvalitet i form af øget biodiversitet og større sammenhængende natur- og skovområder. Dels en beskrivelse af aktiviteter, der foregår under åben himmel og hvor naturkvaliteten har en betydning for oplevelsen.

Strategien indeholder en lang række handlinger, som kommunen løbende arbejder efter at indfri.

Strategien bliver understøttet af Skovstrategi 2020, som beskriver udvikling, brug og drift af kommunalt ejet skov i Svendborg Kommune. Her indgår bl.a. områder med urørt skov, som skal bidrage til at øge biodiversiteten i kommunen.



