

BØRNENES HAVE

- Hjemlig skovbørnehave og vuggestue på Tåsinge



PROJEKTBEKRIVELSE 2022 AF JULIE HAUGAARD OG KASPER KREBS

Indhold

- ☀ Ide og vision
- ☀ Form
- ☀ Ydelser til familier
- ☀ Arbejdsplads
- ☀ Høje Grønne ambitioner
- ☀ Markedet
- ☀ Budget og økonomi
- ☀ Hverdagen de første 4 år
- ☀ Fremtiden
- ☀ Samarbejdspartnere
- ☀ Ejerforhold og organisation
- ☀ Fysiske rammer
- ☀ Økonomistyring
- ☀ Exit-strategi

IDÉ OG VISION

Vi ønsker at skabe en hjemlig daginstitution der er social-grøn-og økonomisk bæredygtig for børn fra 9 mdr. – skolestart,

Børnenes Have skal bidrage til trivsel for børn, familier, medarbejdere, samfund og planet.

Følgende projektbeskrivelse skal læses som en "overbygning" til børnehaven Lillely som vi ejer og har startet fra bunden i 2012.

Alt hvad Lillely indeholder af værdier og pædagogisk praksis, videreføres som fundamentet i Børnenes Have.

Se mere på www.Lillely.dk og i Lillelys forældrehåndbog, der er vedhæftet denne projektbeskrivelsen.

Børnenes Have er inspireret af

- Rudolf Steiners tanker om pædagogik
- Den Grundtvig/Koldske fællesskabstradition
- Kate Rathworths doughnutmodel for bæredygtighed
- Patagonias medarbejderpolitik

Børnenes førskoletid skal i Børnenes Have give dem ro, fordybelse, naturoplevelser, fællesskab, fri leg og en levet fantasiverden.

Familierne som er tilknyttet skal opleve at deres småbørnstid bliver hjulpet gennem de praktisk- og fællesskabsorienteret ekstratilbud Børnenes Have tilbyder.

Driften af daginstitutionen skal være indenfor planetens bæreevne og inspirere andre til at formindske deres økologiske fodaftryk.

Børnenes Have skal være Danmarks bedste pædagogiske arbejdsplads. Medarbejdernes trivsel, arbejdsglæde og fastholdelse af medarbejdere, skal prioriteres lige så højt som børnenes trivsel.

FORM

Børnenes Have skal efter det 6. år være vokset til:

3 børnehavegrupper a 24 børn med 4 pædagoger i hver gruppe

3 vuggestuegrupper a 9 børn med 3 pædagoger i hver gruppe

Alle børnehave- og vuggestuegrupper har egen daglig pædagogisk leder.

3 praktikantstillinger til voksne der skal hjælpes tilbage til et liv i trivsel.

3 EGU stillinger til unge der ikke kan gå den lige vej i uddannelsessystemet.

1 pedel

1 husalf/køkkenansvarlig

1 kontoransat

Julie og Kasper er arbejdsgivere og projektmagere.

Forældrebetalingen er sat en smule højere end de kommunale satser. Forældreengagementet i Børnenes Have kan herved bero på frivillighed og sund drift er ikke afhængig af forældres arbejdsindsats til eksempelvis arbejdsdage.

Som en del af at mindske familiers hverdagsstres, vil den lidt højere egenbetaling også dække, at familier aldrig skal medbringe noget til arrangementer og ingen opgaver har i løbet af året. Vi vil eksempelvis sørge for mad til alle og at medarbejdere og ikke forældre, står i boderne til en åbent-hus dag osv. Forældre skal kun deltage i opgaveløsning, hvis de har overskud og lyst.

YDELSER TIL FAMILIER

- udover en hverdag med steiner-inspireret pædagogik for børnene

Nedenstående liste skal med årene udvides når vi får en idé, der kan hjælpe familier med at mindske hverdagsstress.

- Hjemmebesøg inden opstart.
- Økologisk, hjemmelavet mad til børnene hele dagen
- Hvilestund hver dag og egen seng til børnene
- En hyggelig (selvbetjenings) kaffesalon med genbrugsmøbler og legetøj i Børnenes Have, hvor forældre der gerne vil tilbringe tid sammen med /uden børn kan få en rolig stund og danne venskaber med hinanden.
- Grøntsagskasser kan hentes med, når barnet hentes (i samarbejde med en permakulturlandmand)
- Aftensmad kan hentes med, når barnet hentes (fra et samarbejde med cater)
- Børnehavebørn kan følges med en pædagog i Fynbus og afleveres/hentes i Svendborg/Rudkøbing
- "Bedstemor-hytte" i Børnenes Have til de dage hvor barnet ikke er syg, men heller ikke har kræfter nok til en almindelig dag i vuggestue/børnehave og forældrene ellers ville have skulle bruge en "barn syg" dag væk fra jobbet. En hytte/ stue med en enkelt voksen, hvor barnet kan have nattøj på hele dagen, lave rolige selvvalgte aktiviteter og der ikke stilles krav, men gives omsorg og ro.
- Lange afleveringsvinduer om formiddagen, så familier kan få rolige morgener.
- Feriepasning, mod betaling, som bonusløn til de medarbejdere der er på arbejde i ferien
- Et stort lokale til genbrugsmarked af børnetøj og udstyr
- Fripladser til økonomisk udsatte familier. Økonomisk velstillede familier kan vælge at betale for 1 ekstra barn (differencen mellem vores og kommunens takst)
- Barselsgrupper for nye familier og søskendebørn.

Samarbejdspartnere kan i vores lokaler indbydes og tilbyde

- Fødselsforberedelse,
- PREPkurser, familiekurser, foredrag
- Børne-sundhedsbehandlere i lokaler ved os
- Yoga, meditation, styrketræning osv. i vores kursussal formiddag/eftermiddag til forældre

**DANMARKS
BEDSTE
PÆDAGOGISKE
ARBEJDSPLADS**

Danmarks bedste pædagogiske arbejdsplads

- vil vi forsøge at skabe blandt andet ved nedenstående personalegoder og løbende afsøge inspiration internt og eksternt ifht. yderligere tiltag

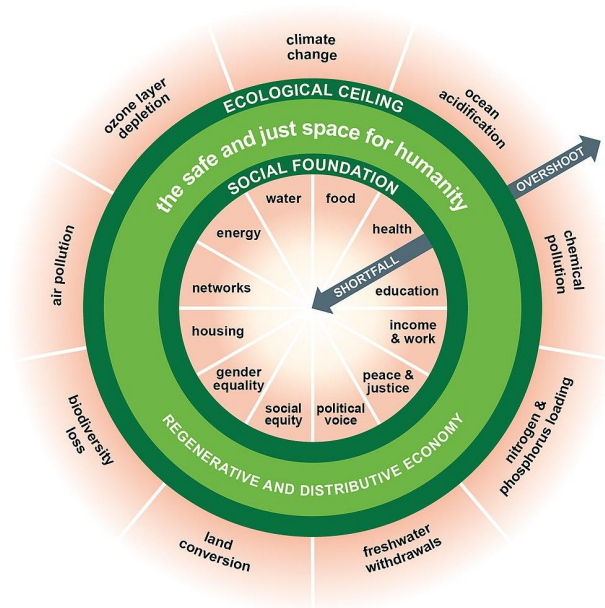
- God normering
- Sundhedsforsikring
- Ansættelse på et ønsket timetal
- En hverdag uden stress.
- Mulighed for 9 ugers ferie i skoleferierne
- Mulighed for orlov
- En løn der ligger 10% højere end overenskomstløntrinnet
- Betalt udendørs arbejdstøj
- Personalige gaver ved jul og fødselsdag
- Sund kollegial samværskultur
- Kurser mindst 2 gange årligt
- Mulighed for betalt efteruddannelse efter 5 års ansættelse
- God vikardækning
- Tydelig, anerkendende og medinddragende ledelse
- Mulighed for stor indflydelse på arbejdsopgaver og ansvarsområder
- Gratis kost
- Gratis el til bilen (når vi har solceller)
- Fælles udflugt med familier 1 gang årligt
- Passende møde- og forberedelsestid
- Bruttolønsordning ifbm. betaling for egne børn i Børnenes Have

HØJE GRØNNE AMBITIONER

Børnenes Have skal løfte barren for, hvordan man kan drive daginstitution, inden for planetens bæreevne.

Vi tager udgangspunkt i Kate Raworhts "doughnutmodel". Den illustreres som en bred grøn cirkel, hvori "livet leves i trivsel inden for planetens bæreevne". Hvis man ryger ned i hullet på indersiden af cirklen skyldes det mangler, såsom dårlig sundhed, mangel på sund mad, ringe uddannelse, ulighed mellem kønnene m.m. Her må man altså konkludere at livet ikke leves i trivsel.

Ryger man derimod ud fra cirklen skyldes det et overforbrug som kan resultere i eksempelvis klimaforandringer, biodiversitetsfald, havforurening, ozonlaget får huller m.m. Her leves livet udenfor planetens bæreevne. (Se illustration)



Børnenes Have skal bidrage til børnenes, medarbejdernes og familiernes trivsel og vi skal sørge for, at den måde vi gør det på, er inden for planetens bæreevne

Vi vil løbende opsøge viden og eksperter, der kan rådgive os til hvordan Børnenes Have bliver mest mulig klimavenlig.

Her eksempler på, hvordan vi i opstartsprocessen vil have fokus på de store linjer.

- Råvarerne til vores mad, skal udover at være 100% økologiske og vegetariske, i videst mulige omfang komme fra regenerative landbrug, der binder CO₂ i jorden frem for at udlede CO₂.
- Byggematerialer skal være så grønne som muligt.
- El og varme skal komme fra vedvarende energikilder.
- Toiletternes vand og affald skal være så grøn en løsning som mulig.
- Vi håber at kunne sætte solceller nok op til at medarbejderne gratis kan lade deres biler op.
- En af daginstitutionernes helt store forbrugsområder er bleer. Vi vil bruge en særlig stofble, hvor indlægget nedbrydes til næringsrig jord.
- Vores legetøj og andre materialer/interiør skal være fremstillet uden kemi, under ordentlige arbejdsforhold være i naturmaterialer.
- Vi vil bestræbe os på generelt at købe brugt.
- Legepladsen skal være en naturhave, hvor træer, planter, blomster og grøntsager kan gro. Vi vil etablere et vandhul og plante hjemmehørende arter, som kan levere mad til insekter og dermed forbedre biodiversiteten

- Vi vil tilbyde forældre at deres børnehavebørn kan følges med en pædagog og blive hentet/afleveret med Fynbus i Svendborg og Rudkøbing. Det vil udover at frigive tid for forældrene, også spare meget bilkørsel.

MARKEDET

Der vil altid være ressourcestærke familier der skal have passet børn i Svendborg Kommune.

Derudover er der i disse år et større antal tilflyttere af børnefamilier, end Svendborg Kommune selv har mulighed for at tilbyde daginstitutionsplads. Tilflytterfamilierne er i overvejende grad ressourcestærke familier fra hovedstadsområdet. De søger et familieliv tæt på naturen, mindre fællesskaber og mere fritid end arbejdstid.

BUDGET & ØKONOMI

Se 2 bilag.

Bilag 1 er virksomhedens 1. år

Bilag 2 er virksomhedens 2.-5. år

Tallene er fra Lillelys regnskab og tilpasset Børnenes Haves størrelse. Det giver et meget realistisk budgetoverblik over udgifter og indtægter.

Vi har 4 bundlinjer, vi vil måle os selv på

- og som vi glæder os til at udarbejde mere detaljeret

Den sociale

Børn i trivsel, høj familietilfredshed, medarbejdere i trivsel og ejere i trivsel

Den grønne

Drive virksomhed indenfor planetens bæreevne

Den økonomiske

Et økonomisk overskud som sikrer at kvaliteten i trænge tider

Den levende vekselvirkning

Vi vil være synlige i den offentlige debat om børnesyn, familieliv, daginstitutionsdrift og grøn bæredygtig livsførelse

FINANCERING

Se de 2 bilag med budgetter

*Projekt Børnenes Have kan økonomisk realiseres på flere måder og i flere forskellige etaper. **Her er vores drømmescenarie** som sagtens kan skaleres ned i beløb og op i tidsforløb.*

Huset vi gerne vil købe, koster 4 mill.

Nedenstående beløb er med vilje meget højt sat og i runde tal.

Vi ved af erfaring hvor dyrt og frustrerende det er, ikke at gøre tingene ordentligt første gang og vil derfor prioritere lidt større gæld, frem for billigere løsninger/materialer.

Vi sælger vores private hus i Faaborg og kan bruge pengene fra salget, til udbetaling til Børnenes Have.

Vi stifter et selskab, der køber huset. Selskabet låner til ombygning, inventar og moduler til daginstitution af Rise Sparekasse.

Efter 3.-4. år låner selskabet yderligere af Rise Sparekasse til en ny bygning til 2 vuggestuegrupper

Vi bor privat i 1/3 af huset de første 5 - 7 år eller længere.

- ☀ Vi kan afdrage på lån første gang til åbningdagen, hvor der er kapital, da kommune- og forældretilskud er forudbetalt. Vi kan af pædagogiske årsager ikke starte alle børn op samme dag, så tidligst efter 8 mdr. åbning kan vi afdrage fuldt på lånet. De første 8 mdr. kan vi langsomt stige i afdragsbeløb alt efter børnetal/indtægt.
- ☀ Rise Sparekasse skal give tilsagn om at stille driftsgaranti til kommunen og at afdrag på lån kan vente til åbningsdagen.

**HVERDAGEN DE
FØRSTE
4 ÅR
FOR KASPER OG
JULIE**

Vi har erfaring med hvad en opstartsproces vil kræve mht. arbejdstimer, økonomi og omstillingsparathed i selve processen. Det vil belaste vores familieliv og vi vil tilrettelægge processen med mest mulig forebyggelse af usund stress. Derfor vil vi gerne bo privat i huset, så vi er nærværende i den kultur der skal opbygges og kan dække pædagogtimer.

Vi vil eksempelvis også hellere prioritere en lidt længere opstartsproces og dermed en lidt større gæld, end man optimalt ville kunne gennemføre projektet med.

Projektet skal på de store linjer og over længere tid, give mere energi, end det tager. Det er vores ansvar at tilrettelægge det, så vi lykkes med denne ambition og at søge hjælp i tide, hvis vi kan se vi afviger for meget fra dette.

Vi er vant- og dygtige til at samarbejde. Vi har hver vores vidensområder i spil i projekt Børnenes Have og vi vil i udstrakt grad søge eksperthjælp om alt fra byggereglement til parforhold for at komme godt i mål.

Vi skal fungere som kulturbærere, tovholdere og praktiske grise i både opstart og drift og vi glæder os til det!

**FREMTIDEN FOR
JULIE OG KASPER**

Vi ser Børnenes Have som et livstidsprojekt vi er ligestillede i.

Det vil danne rammen om vores arbejds- og familieliv som vil smelte sammen i en højere mening, præcis som vi holder af at vores projekter gør.

Vi synes det er realistisk at forestille os at Børnenes Have er et sted vi kan trives med drive og eje i mange mange år fremover, da der er plads og økonomi til løbende at realisere nye ideer ind i projektet.

SAMARBEJDS- PARTNERE

Energi

Vi vil tidligt i opstartsprocessen rette henvendelse til **SEF - sydfyns energiforsyning** med ønske om et "noget-for-noget" samarbejde omkring grøn energi fra SEF til os og medarbejderfordele for SEF's medarbejdere i Børnenes Have. Vi vil tilbyde pladser til medarbejderes børn, daglig transport af børnene til og fra Børnenes Have - SEF, åbningstider/ feriepasning tilpasset SEF o.lign.

Mad og indkøb

Råvarerne til den økologiske mad ser vi meget gerne at permakulturlandbruget **Øhave** leverer. Vi vil også tilbyde Øhave at have udleveringssted af grøntsags-abonnementskasser hos os, hvor mange børnefamilier har deres daglige gang.

Vi ønsker at finde en leverandør af bleer, som ikke bare er bionedbrydelige, men også kan transformere den brugte ble til næringsholdig jord, hvor der kan blive plantet frugttræer. (Pt gør den danske lovgivning denne idé ulovlig, men i tyskland må man godt). Måske Børnenes Have kan blive godkendt som dansk forsøgsordning.

SAMARBEJDS- PARTNERE

Familieliv

Børnenes have skal udover at være et sted, hvor man afleverer sine børn også være et sted, hvor forældre nemt kan få viden om et familieliv i trivsel.

Vi vil skabe kursus og klinikfaciliteter og drømmer om at etablerede kursusformidlere som

Center for familieudvikling og **Smertefri Fødsel** vil komme og holde foredrag og kurser.

Zoneterapeuter, familieterapeuter o.lign. vil kunne leje sig ind i vores kliniklokaler.

Svendborg Kommune

Vi anser ikke Svendborg Kommune som konkurrenter, men ser derimod at vi er fælles om at sikre trivsel hos kommunens børn.

Vi ønsker et tæt, dialogbaseret samarbejde med alle forvaltninger.

Lokalsamfundet

Det er vigtigt for os at lokalsamfundet er glade for vores eksistens og derfor vil vi årligt afholde 1-2 årstidsfester, hvor alle er velkomne. Her vil lokale håndværkere, landmænd, gartnere og andre virksomheder som sælger produkter, som harmonerer med vores værdier, få mulighed for at sælge deres vare og vi kan lære hinanden at kende.

Det er ligeledes vigtigt at skabe en god relation til de omkringliggende jord- og skovejere, så vi har adgang til skovture med børnene.

Når vi har lært lokalsamfundet at kende, vil vi se om det er muligt at skabe samarbejde på tværs med eksempelvis købmand, kirke osv.

EJERFORHOLD & LEDELSE

Virksomheden tegnes som selskab og ejes af Julie Haugaard og Kasper Krebs som er eneste ansvars - og beslutningstagere

Vi vejledes af et aktivt advisory-board bestående af eksempelvis

Vores revisor

Rikke Rosengren (ejer af børnehaven Bonsai i Gentofte)

En repræsentant for vores tætte samarbejdspartner SEF

Jacob Antvorskov (cirkulær økonom)

O.lign.

FYSISKE RAMMER

Projektets fysiske udgangspunkt er i oktober 2022, den gamle præstegård på Elvira Madigansvej nr. 16, 5700 Svendborg der er godkendt til erhverv og er til salg for 3.999.999 kr.

Der er et grundareal på 10.000 m² i en parklignende have med store træer og lidt skov.

Link til salgsopstilling <https://www.estate.dk/villa/5700/elviramadigansvej/270154/2108122>

Daginstitutionen skal indrettes hjemligt og de forskellige børnehave- og vuggestuegrupper skal have egen indgang, garderobe, toiletter, stuer og haver, så børn og forældre oplever hverdagen rammet ind i et lille trygt fællesskab.

Huset skal indeholde gode medarbejderfaciliteter. Ud over badeværelse, og garderobe med eget skab, skal der være et hyggeligt personalerum med bibliotek af faglitteratur.

Der skal være et stort kontor til administrativt arbejde.

Et køkken der kan producere mad til alle børn og voksne hver dag.

ØKONOMISTYRING

Fast budget og løbende opfølgning.

Intern varetagelse af bogføring. Ekstern varetagelse af årsregnskab.

Kun ejerne har adgang til konti og dermed indkøb

Årligt bank- og investormøde med opfølgning på budget og regnskab.

Udsættelse af investeringer og tiltag, frem for større gældsættelse prioriteres altid.

Midler til investeringer og tiltag udover hvad der bruges til at bringe ejendommen til godkendelse til daginstitution, tages altid ud af driften og ikke ved gældsstiftelse, medmindre bank, investor og advisory board har godkendt det.

EXIT-STRATEGI

- Ansatte en daglig leder til drift og fortsætte ejerforholdet indtil gælden er betalt.
- Sælge matriklen og 15 drive børnehaven videre som busbørnehaver, indtil gælden er betalt.
- Sælge bygninger og koncept til Svendborg Kommune som kan overtage driften. Kommunen har langt fra pladser til alle børn og kan derfor ikke bare indsluse dem i deres egne institutioner.

