

Bilag 2. Reduktionskatalog for byrum på Nordre Kaj

Version 10 jan. 2023



Visualisering: Oversigt over spareforslag

Besparelsesforslag:

- | | |
|---|--------------|
| 1. Renovering af dele af kajfront udelades | -1.064.000,- |
| 2. Entreprisområdet mod vest udelades | -1.947.000,- |
| 3. Reducering af vejprojektet mod nord, Nrd. Havnevej | -792.000,- |
| 4. Byrumsinventar udskiftes til katalogvarer | -842.000,- |
| 5. Granitsten langs kajen udskiftes med OB belægning | -806.000,- |

I alt reduktionskatalog: 5,45 mio. kr.

Allerede foretaget besparelse (administrationen):

- | | |
|--|------------|
| 6. Store fliser erstattes af små fliser på Strøget | -815.000,- |
| 7. Inventar langs kajkant ændres til katalogvarer | - 44.000,- |

Bespareselsforslag:

1. Renovering af dele af kajfront udelades

-1.064.000 kr.

Omfanget af kajrenoveringen omfatter dels nyt fendertømmer, tætning af spuns samt eventuelt udbedring af betonhammer.

Besparselsen omfatter ca. 52 meter fra Den Blå Lagune frem til Jessens Mole.

Besparselsen går ud på at bibeholde strækningen langs kajen på 52 meter i dens oprindelige tilstand uden renovering. Strækningen er den eneste i Svendborg Havn, som mangler etablering af hammer og fendertræ.

Projektet for kajanlæg ud for SIMAC frem til Hudes Plads bibeholdes

Fordele:

+ Renovering kan ske på et senere tidspunkt;

Ulemper:

- Ringere anvendelse for skibe og lystbåde;



Visualisering: kajfronten som skal ikke renoveres

Bespareselsforslag:

2. Entrepriseområdet mod Vest (ud for Den Blå Lagune)

-1.947.000 kr.

Arealet syd for Den Blå Lagune, foreslås taget ud af entreprisen.

Det er dog fortsat nødvendigt at etablere brostenbelægning og en støttemur i forlængelse af det vestlige stræde i området lige foran Den Blå Lagune. Støttemuren skal optage terrænforskellen i området.

Areal udgør ca. 500 m².

Fordele:

+ Projektet kan udføres på et senere tidspunkt.

Ulemper:

- Meget synligt snit mellem de eksisterende overflader og det nye område også i terrænforskel.
- Den Blå Lagune i bevaringsværdige bygninger, der skal blive stående jf. lokalplan. Derfor kunne afgrænsningen logisk omfatte dette område.
- Arealet har plads til cykelparkering, bænke og grønt da facadelinjen ligger tilbage ift. SIMAC. Dette udelades og den eksisterende, tomme asfaltflade bibeholdes.



Visualisering: Område mod vest udgår

Visualiseringen viser de følgende besparelser:

4. Byrumsinventar udskiftes til katalogvarer



Visualisering: med fendertræ + område mod vest + inventar fra katalog + OB belægning

Visualiseringen viser de følgende besparelser:

1. Renovering af dele af kajfront udelades
2. Entrepriseområdet mod Vest (ud for Den Blå Lagune)
5. Granitsten langs kajen udskiftes med OB belægning



Visualiseringen viser de følgende besparelser:

1. Renovering af dele af kajfront udelades
2. Entrepriseområdet mod vest (ud for Den Blå Lagune)
5. Granitsten langs kajen udskiftes med OB belægning



Besparelsesforslag:

3. Reducering af vejprojektet mod nord, Nordre Havnevej

-792.000 kr.

Projektet indeholder ombygning af Nordre Havnevej inkl. P-pladser og et nyt fortov mod nord.

Reduceringen indbefatter:

- At beholde Nordre Havnevej samt krydsningen som den ser ud i dag, hvor den tidligere rundkørsel var placeret.
- I stedet for etablering af en parkeringslomme ved SIMAC reserveres fem p-pladser på det eksisterede kørebaneområde på Nordre Havnevej (markeret med blå nedefor).
- At de resterende tilpasninger i form af ombygning af helle på Østre Havnevej nord for SME samt tilslutning af eksisterende dobbeltrettet cykelsti til Strøget bibeholdes (området mellem SIMAC og SME).

Fordele:

- + Arealet kan udføres på et senere tidspunkt, når udviklingen af arealer nord for SIMAC skal ske.
- + P-pladser til SIMAC jf. købsaftale er stadig mulige at etablere.
- + Nordre Havnevej vil formentligt blive påvirket af senere anlægsarbejde som pumpestationen, Godsbanearealet, Kobberbækken og Geohavneparken.

Ulemper:

- Ankomst fra Nord til SIMAC og SME sker via eksisterende vej, der er slidt og bærer spor af det gamle vejforløb og den tidligere rundkørsel.
- En forventning fra bygherrer fra nabobygninger til forskønnelse af ankomstområde imødekommes ikke.
- Der er behov for at undersøge trafiksikkerheden i krydset og adgangen for varelevering til SIMAC.

I forbindelse med den tidligere nedlæggelse af rundkørsel på Nordre Havnevej er der behov for at indsnævre kørebaneområdet i svinget, samt indgangen til Nordre Havnevej.

Projektet indeholder flytning af kantsten og cykelsti, ombygning af helle, etablering af parkeringslomme ved SIMAC, etablering af fortov i svinget samt nordsiden af Nordre Havnevej.

Projektet er markeret på nedenstående skitse med lilla farve.



Visualisering: Del af vejprojekt Nordre Havnevej udgår

Bespareselsforslag:

4. Byrumsinventar udskiftes til katalogvarer

-842.000 kr.

Det oprindelige byruminventar foreslået i projektforslaget er specialdesignet, omkranset af grønne oaser med beplantning og siddepladser, erstattes med katalogvare standard byrumsinventarer svarende til det på Frederiksø.

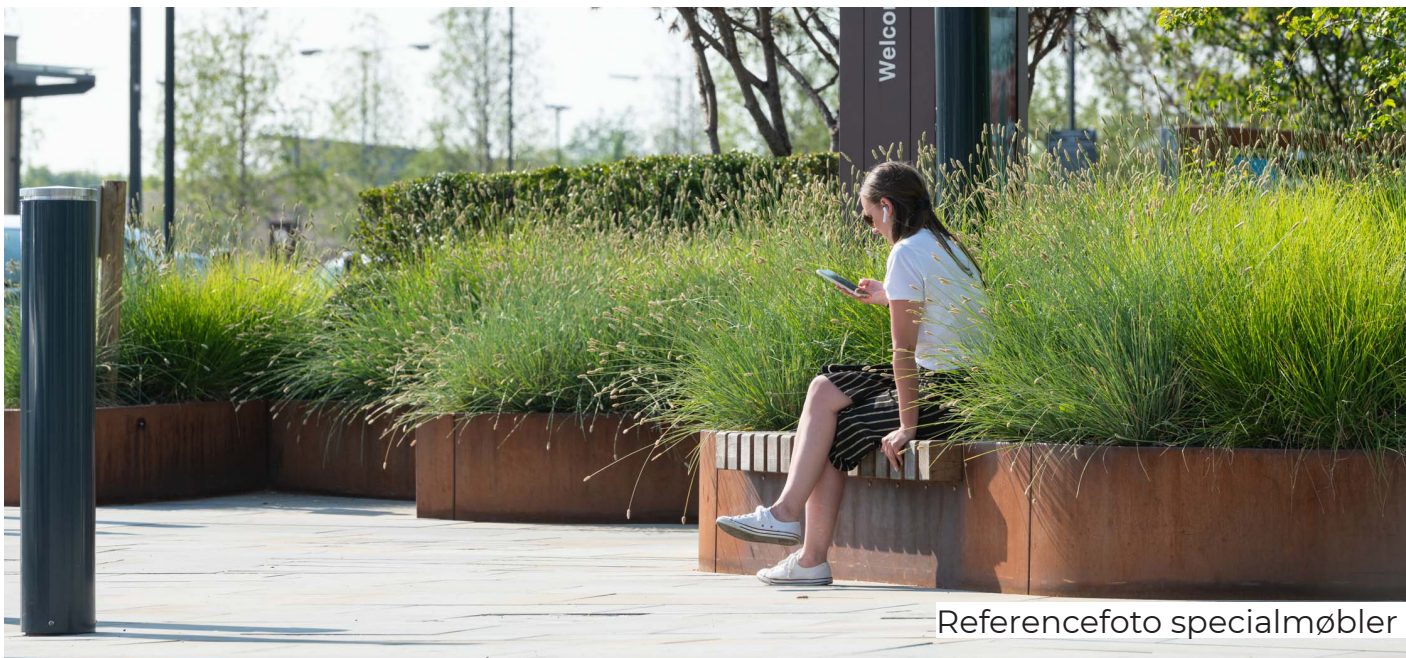
Resterende byrumsinventar: affaldsbeholdere, cykelstativer, ledelinjer bibeholdes. Træerne plantes som planlagt.

Fordele:

- + Billigere løsning
- + Nemmere at udskifte
- + Inventaret vil være samme udtryk som på Frederiksø

Ulemper:

- mindre grønt integreres med inventar
- mindre robust karakter



Referencefoto specialmøbler



Referencefoto inventar fra katalog

Bespareselsforslag:

5. Granitsten langs kajen udskiftes med OB belægning

-806.000 kr.

Passagen på 4,5 meter langs kajen på Nordre Kaj er planlagt etableret i brostensbelægning (savede og med fast fuge for tilgængelighed) som forlængelse af det eksisterende materiale langs kajen på Jessens Mole. Det resterende område på Nordre Kaj etableres i in situ-støbt beton frem til skelgrænse med SIMAC og SME.

Besparselsen går ud på at erstatte brostensbelægningen med asfalt GAB + OB Belægning.

OB belægning (spareforslag)

Fordele:

+ Billig belægning med flere farvemuligheder

Ulemper:

- Ny belægningstype på havnen.

Ingensammenhæng med øvrige områder.

- Synlige spor efter gravearbejde i forbindelse med ledningsomlægninger.

Granitstensbelægning (oprindeligt projektforslag)

Ulemper:

- Dyr belægning (dog lang holdbarhed)

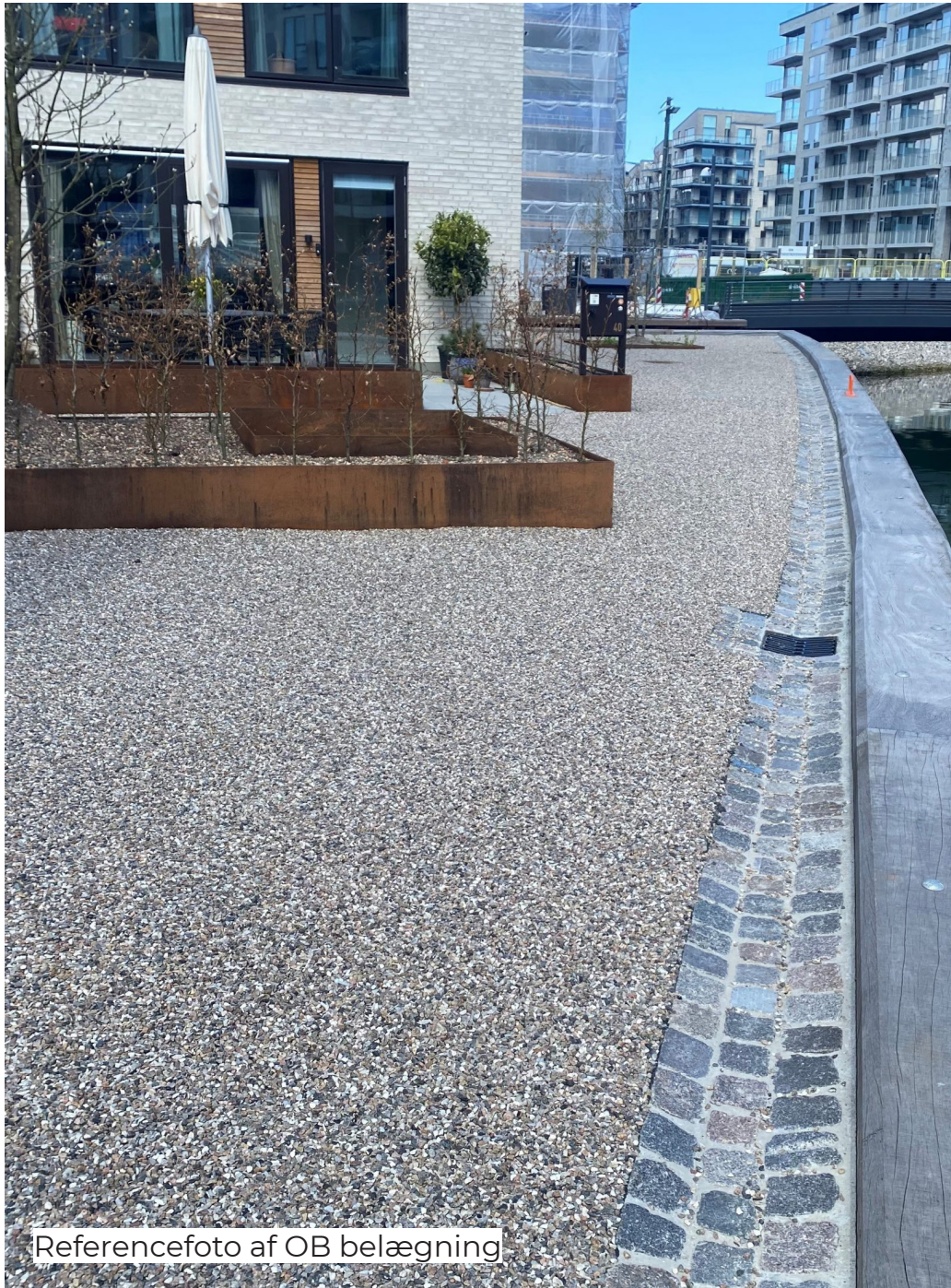
Fordele:

+ Historisk belægning flere steder på havnen.

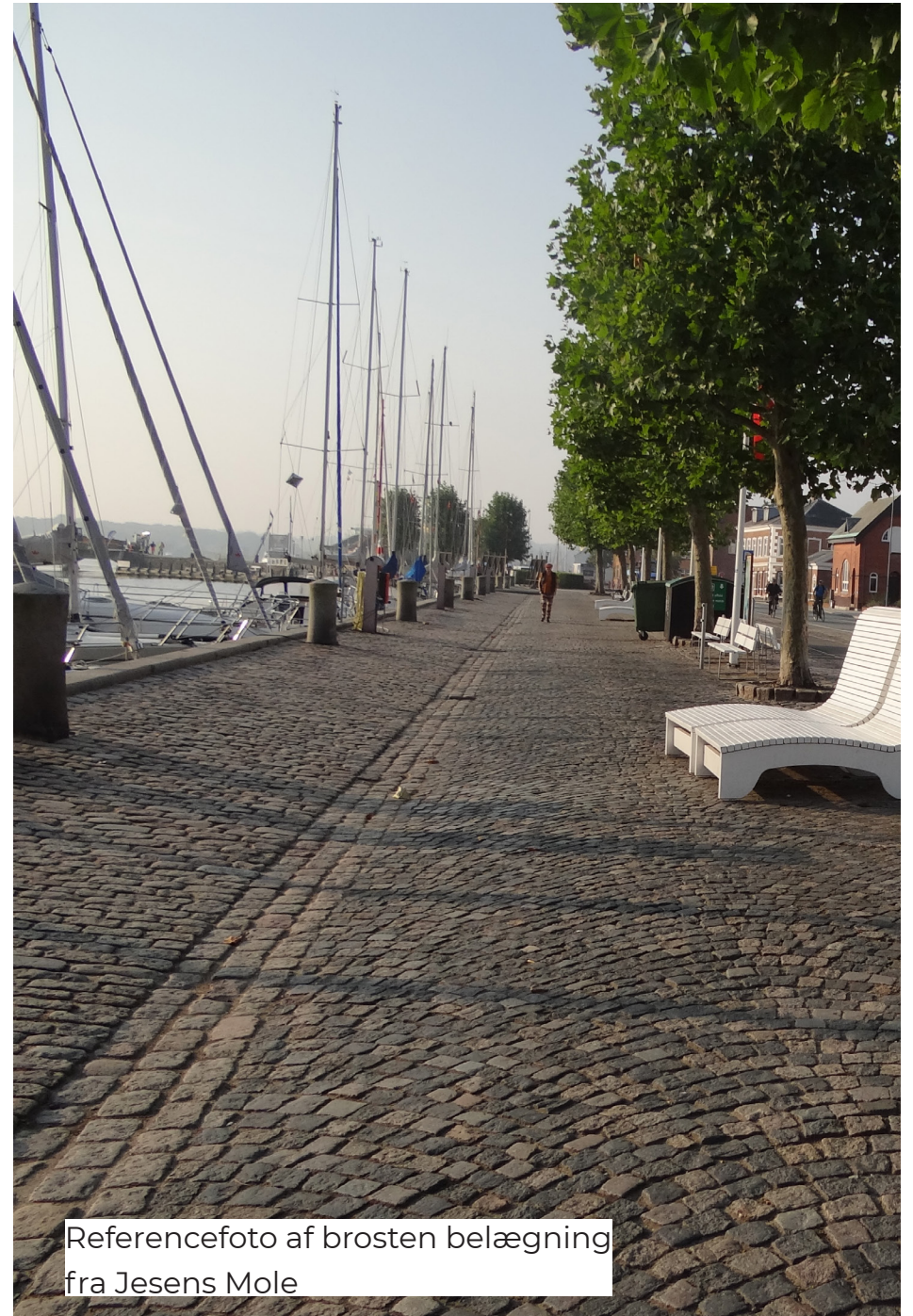
+ Med tiden en forlængelse af promenaden på Jessens Mole.

+ Holdbar kvalitet, mulighed for genanvendelse, menneskelige skala og genkendelige udtryk.

+ Kan tages op og lægges igen ved gravearbejde i forbindelse med ledningsomlægninger.



Referencefoto af OB belægning



Referencefoto af brosten belægning
fra Jesens Mole

Visualiseringen viser de følgende besparelser:

4. Byrumsinventar udskiftes til katalogvarer
5. Granitsten langs kafen udskiftes med OB belægning



Visualisering: inventar fra katalog + OB belægning

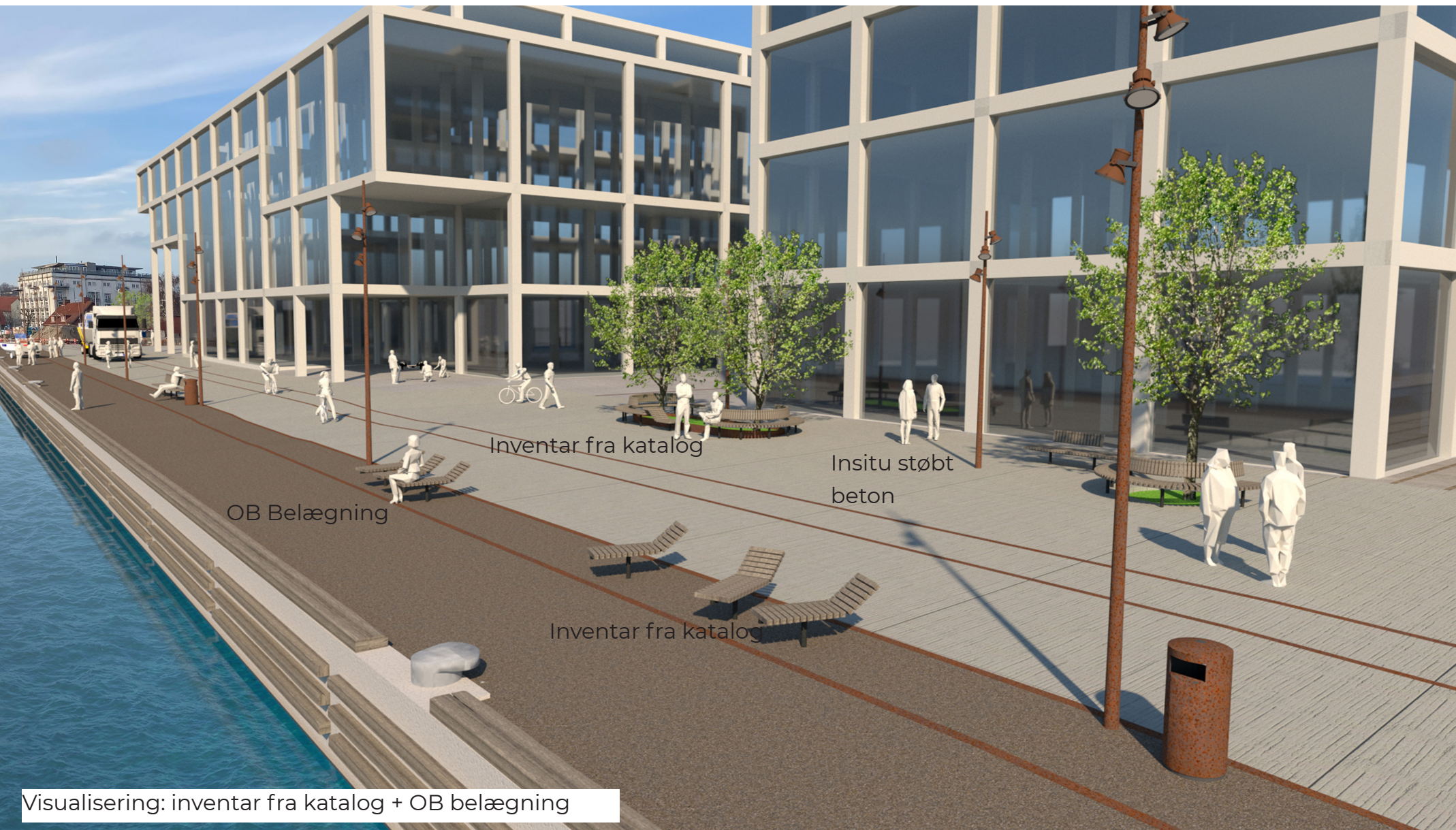
Visualiseringen viser de følgende besparelser:

4. Byrumsinventar udskiftes til katalogvarer



Visualiseringen viser de følgende besparelser:

4. Byrumsinventar udskiftes til katalogvarer
5. Granitsten langs kajen udskiftes med OB belægning



Allerede foretaget besparelse af administrationen

6. Store fliser erstattes af små fliser på Strøget mellem SIMAC og SME

-815.000 kr.

Fordele:

+ Samme belægning fra facade til facade, da bygherrer til de to nabobygninger anvender små fliser frem til matrikelskel.

Ulemper:

- Mindre beton fliser er i modsætning med havnens store skala
- Mindre robust kvalitet



Referencefoto: store betonfliser



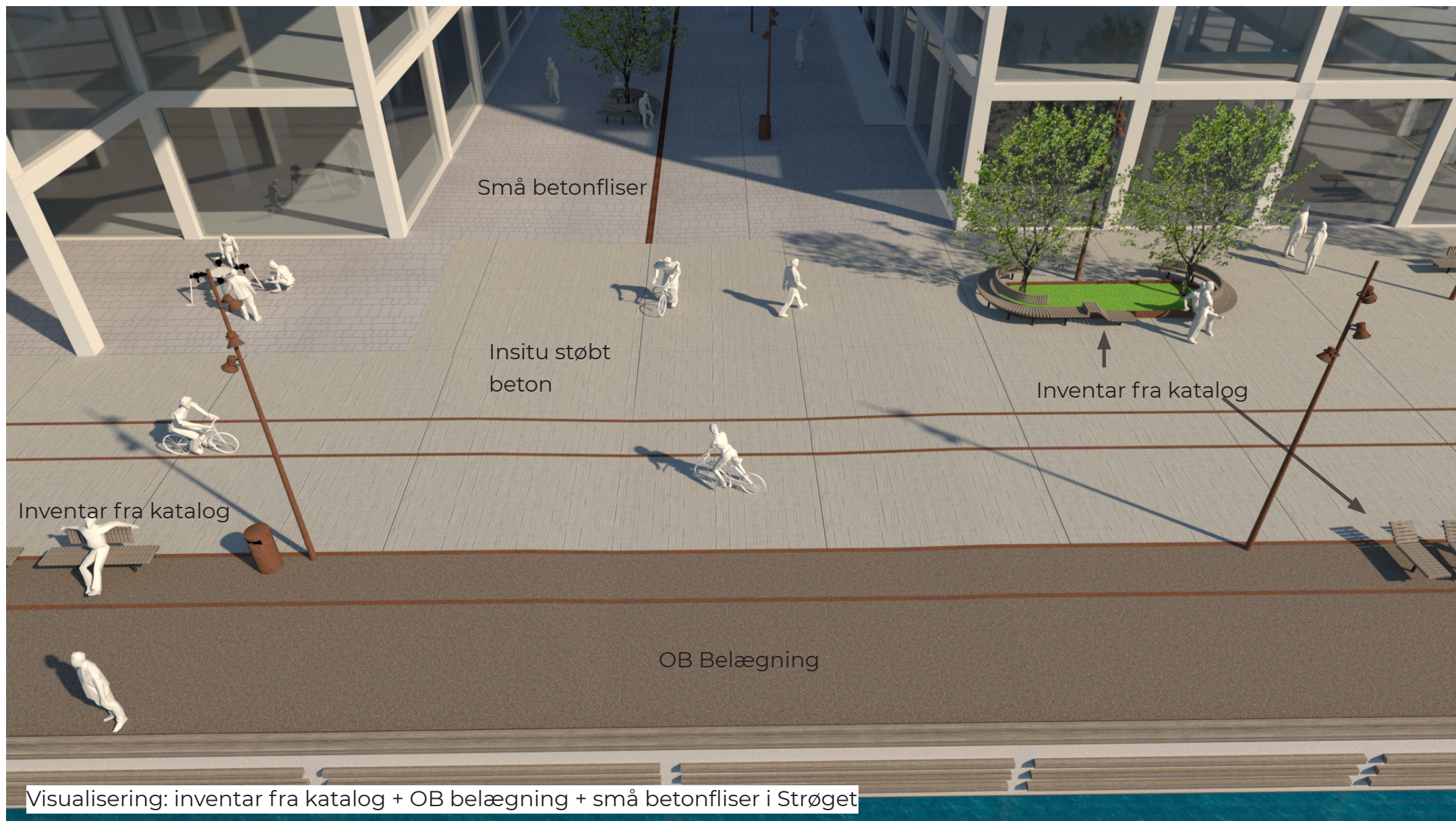
Referencefoto: små betonfliser

Visualiseringen viser de følgende besparelser:

4. Byrumsinventar udskiftes til katalogvarer

5. Granitsten langs kajen udskiftes med OB belægning

6. Store fliser erstattes af små fliser på Strøget - Denne besparelse er allerede foretaget af administrationen



Visualiseringen viser de følgende besparelser:

4. Byrumsinventar udskiftes til katalogvarer

6. Store fliser erstattes af små fliser på Strøget - Denne besparelse er allerede foretaget af administrationen



Visualisering: inventar fra katalog + små betonfliser i Strøget

Allerede foretaget besparelse af administrationen

7. Inventar langs kajkant ændres til katalogvarer

-44.000 kr.

Oprindeligt projektforslag:

100% genanvendt ubehandlet hårdtræ: oprindeligt fortøjningspæle hentet fra EU havnekonstruktioner og vandværker.

8 bænke. Pris:179. 000 kr.

Allerede foretaget besparelse:

Kataloginventar med samme udtryk som nyt inventar på Frederiksø

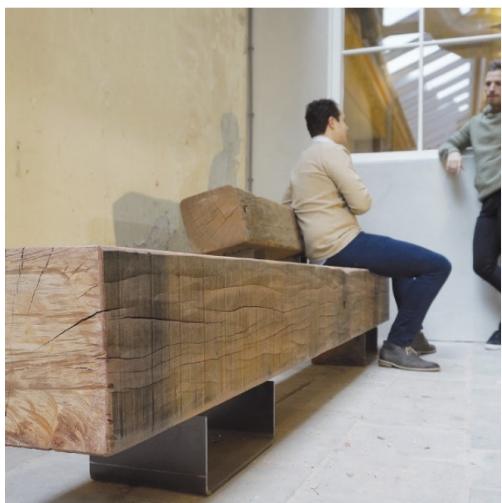
10 bænke. Pris 135.000 kr.



Referencefotos: inventar af genanvendt hårdttræ



Referencefoto: inventar fra katalog



Referencefotos: inventar af genanvendt hårdttræ



Referencefoto: inventar fra katalog