

PROJEKTFORSLAG

BYRUM
PÅ NORDRE KAJ

INDHOLD

Baggrund og visioner

Introduktion - en ny bydel og et maritimt kraftcenter	s. 3
Svendborg Havn er i udvikling	s. 4
De planmæssige rammer	s. 6
Projektets afgrænsning	s. 7
Vision: En ny, attraktiv bydel på havnen	s. 8

Projektforslag og Design

De nye byrum - delområder	s. 12
Trafik og varelevering	s. 14
Med afsæt i historien - materialer og design	s. 16

BYRUM PÅ NORDRE KAJ

En ny bydel på Svendborg Havn

Denne mappe indeholder et projektforslag til nye byrum på Nordre Kaj, som blev vedtaget af byrådet med Budget 2020.

Projektet vil være med til at skabe en ny, attraktiv bydel på havnen og være til gavn for alle borgere, besøgende, virksomheder, uddannelser, studerende og lystsejlere.

Projektet tilbyder nye, offentlige og rekreative byrum på havnen med muligheder for ophold og bedre forbindelse langs kajen.

Projektet er en del af realiseringen af udviklingsplanen for Fremtidens Havn 2014 og tager udgangspunkt i vinderforslaget for Den Blå Kant 2018.

Udvikling af et Maritimt Kraftcenter på Nordre Kaj

Byrumsprojektet binder nye maritime funktioner sammen i et maritimt kraftcenter på Nordre Kaj. Byggeriet af Det nye SIMAC er i fuld gang og Svendborg Maritime Erhvervspark realiseres de næste par år. Derudover skal Nordre Kaj fortsat kunne bruges af Svendborg Havn til erhvervsskibe og lystbåde med dertilhørende trafik og service til skibene.

SIMAC rummer helt nye muligheder for de maritime uddannelser og de offentlige byrum udformes i forlængelse af/i samspil med de fysiske læringsrum. Fra vinderforslaget: "*Kajarealet, vandet og de tilstødende byrum inviterer til et væld af forskelligartede aktiviteter både for byens borgere og de mange studerende på SIMAC.*"

Svendborgs Maritime Erhvervspark (SME), hvor maritime virksomheder samles i et hus og fungerer i tæt relation til og i samarbejde med SIMAC. Strøget mellem de to bygninger skal være med til at understøtte dette samarbejde.



SVENDBORG HAVN ER I UDVIKLING

Fremtidens Havn Udviklingsplan

Projektet bygger videre på *"Fremtidens Havn – Udviklingsplan for Svendborg Havn"*, der blev vedtaget af Svendborg Byråd i 2014. Udviklingsplanen udstikker de overordnede rammer for fornyelsen af havneområderne i Svendborg. Blandt planens mål er:

- At skabe en bedre forbindelse mellem bymidte og havn.
- At sikre adgang for alle til vandet gennem hele havneområdet fra Christiansmindestien til Den Runde Lystbådehavn. Denne forbindelse blev senere døbt DEN BLÅ KANT.
- At skabe oplevelser og byrum for alle.
- At klimasikre havneområdet både i forhold til højvande og skybrud.
- At sikre balance i forhold til bevarings- og erhvervshensyn.

Til realisering af udviklingsplanen er udpeget en række indsatsområder, som blandt omfatter nyt bolig- og erhvervsbyggeri, etableringen af det maritime kraftcenter SIMAC på Nordre Kaj, kultur- og erhvervsprojekter på Frederiksø – samt byrums- og klimaprojektet Den Blå Kant.

Det gode liv på havnen

Byrådets overordnede vision er, at *"Svendborg Havn skal være en åben og bæredygtig bydel med rod i den maritime arv – her skal arbejdspladser, uddannelser og boliger leve i tæt samspil med kultur og aktiviteter på vandet"*.

Det er udgangspunktet – også for byrumsprojektet, der handler om at skabe bedre forbindelse, fornyelse af byrum og understøtte aktiviteter i området.

Den Blå Kant

Byrumsprojektet er endnu en del etape af Den Blå Kant. Vinderforslaget for Den Blå Kant danner visonen for den samlede byrumsudvikling, der i en integreret løsning både skaber rammer for byliv i høj kvalitet og sikrer os mod fremtidens klimamæssige udfordringer.

Svendborg Kommune offentliggjorde i 2018 vinderforslaget "100% Svendborg", tegnet af EFFEKT Arkitekter, WTM Engineers, Sweco Architects og Argency.

Design fortsættes fra første etape

Første etape er afsluttet og indviet i juli 2021 og omfatter byrum på Frederiksø som kobler øen og havnen sammen med nye byrum i Frederiksgade og Klosterplads.

Med første etape er der lagt en linje for design og udformning af de næste etaper med byrum på havnen.

Projektet bygger videre på stedets kvaliteter og kulturhistorie, men skaber et nyt lag af muligheder for liv på havnen.

Materiale og skala tager udgangspunkt i havnens rå og upolerede miljø og store skala. Samtidig giver de nye byrum en venlig og fleksibel ramme for ophold og aktivitet og mulighed for at afholde store og små events i årets løb.

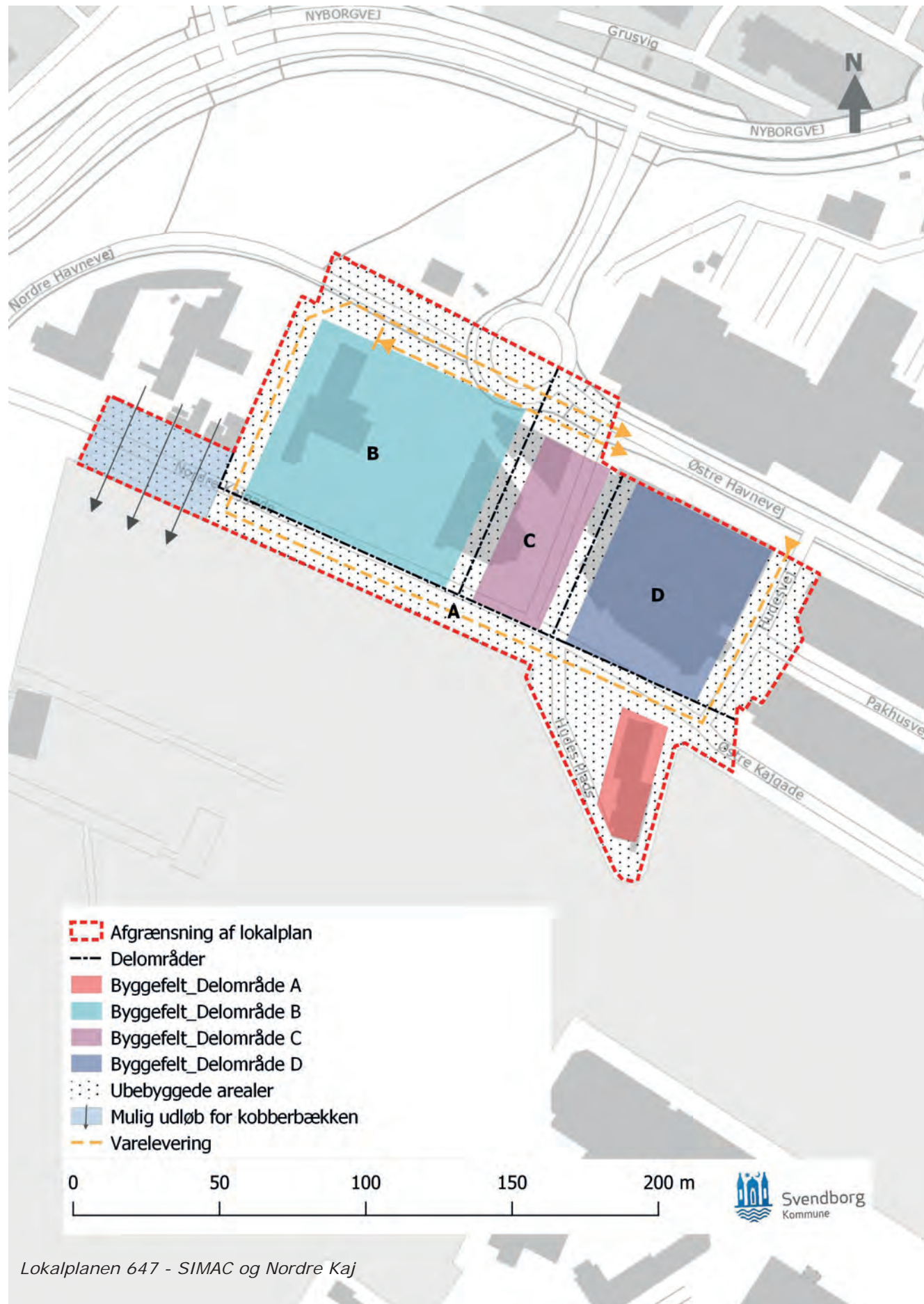


Oversigt over programmer i udviklingsplanen Fremtidens Havn

BYRUM PÅ NORDRE KAJ



DE PLANMÆSSIGE RAMMER



Lokalplanen 647 - SIMAC og Nordre Kaj

Udformningen af det offentlige rum på Nordre Kaj er en del af Den Blå Kant projektet, der realiseres etapevist over de kommende år.

1. Fremtidens Havn Udviklingsplan samt **Den Blå Kant vinderforslaget** "100 % Svendborg" sætter den overordnede strategiske retning for den kommende udvikling af områdets udarealer:

- Nordre Kaj som offentlige havnepromenade med aktiviteter og ophold
- Rekreative byrum og udendørs læringsmiljøer.

2. De planmæssige rammer udgøres af **Lokalplan 647** med følgende bestemmelser:

- Byrummet skal udføres med gode muligheder for ophold og færdsel for gående og cyklister.
- Kaj og havnepromenade samt arealerne mellem bebyggelserne skal indrettes som "shared space" efter et gågadeprincip, der således tillader vare- og servicekørsel på udvalgte strækninger.
- De kulturhistoriske jernbanespor på den

offentlige del af Nordre Kaj skal bevares. Jernbanesporene kan dog hæves i forbindelse med en nyindretning/omlægning af kajen.

- Belægninger på såvel offentlige som private arealer skal udføres i beton, støbejern, stål, asfalt, granit samt øvrige robuste og holdbare materialer.

3. Vinderprojektet fra SIMAC-arkitektkonkurrencen foreslår en stærk forbindelse mellem funktionerne i bygningens stueetage og det omkringliggende offentlige byrum:

"Bygningens grundplan udformes som et kryds, der danner hjørne til fire pladser omkring SIMAC [...], der skabes et overlap mellem bygning og byrum. [...] Pladserne bliver en forlængelse af bygningerne, som sikrer aktivitet og liv langs kajkanten."

PROJEKTETS AFGRÆNSNING

Byrumsprojektet afgrænses mod vest et stykke inde på kajen for at gøre plads til udløbet af en eventuel fremtidig åbning af Kobberbækken. Byggefelt D øst for SME forventes at blive udbudt og bebygget indenfor de næste år. Først når det aktuelle projekt for byggefelt D kendes, kan udearealerne på kajen og rundt om byggefeltet planlægges. Anlæg af byrum på disse arealer er endnu ikke finansieret.

Projektet omfatter også et offentligt areal foran det sociale værested Den Blå Lagune med opholdsmuligheder, der fungerer uanset hvilken funktion, der vil være i bygningerne i fremtiden.

Områdets nuværende erhvervsaktiviteter omfatter isætning af både fra kajen til havnebassinet, servicekørsel på kajen bl.a. til og fra hovedpumpestation og overløbsbassin i området samt havnens driftspersonales kørsel.

Der vil fortsat være mulighed for havnerelaterede aktiviteter på/ langs kajen, mens isætning og optagning af både fortrinsvis vil ske fra Hudes Plads.

Svendborg Havn anvender kajen til større erhvervsskibe i vinterhalvåret og til lystbåde i sommerhalvåret. Dette vil også kunne ske fremover.



VISION:
EN NY ATTRAKTIV BYDEL
PÅ HAVNEN

Byrummet på Nordre Kaj er en del af Den Blå Kant, der realiseres etapevist over de kommende år. Projektet tager udgangspunkt i samme designprincipper, som den første etape, der blev færdigt sommeren 2021.

Samtidig løfter projektet området til gavn for alle borgere og besøgende. Projektet skal danne en fleksibel ramme for ophold og promenade og samtidig give mulighed for at anvende rummet til maritime undervisningsaktiviteter.

Den overordnede idé er at skabe funktionelle og attraktive byrum, der giver en god kobling mellem by og havn. Ligesom der skabes god sammenhæng mellem kajarealet til de nye bebyggelser og den bagvedliggende by via stræderne.

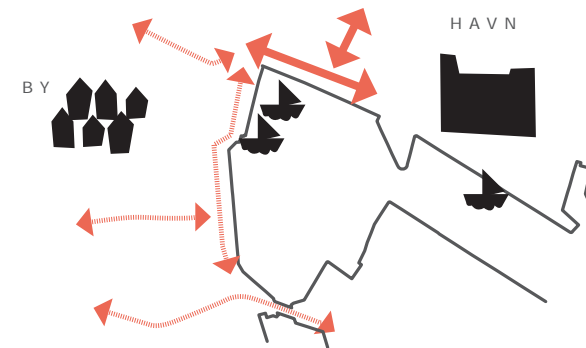
Her beskrives fem overordnede hovedgreb i udviklingen af byrumsprojektet.

1. Styrket forbindelse

Byrummet på Nordre Kaj er en del af Den Blå Kant, som skal skabe offentlig tilgængelighed for gående og cyklende hele havnen rundt.

I projektet skabes en promenade langs Nordre Kaj i forlængelse af promenaden på Jessens Mole.

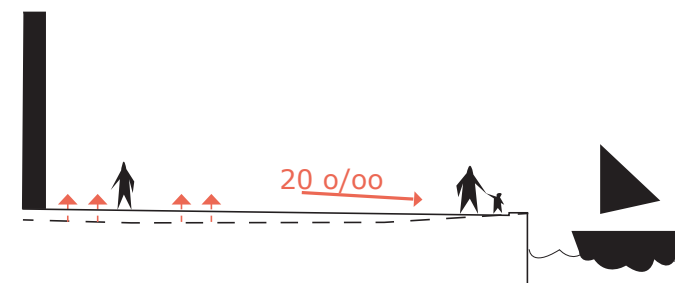
Derudover skabes tværgående forbindelser mellem by og havn.



2. Hævet terræn

De nye bygninger er bygget hævet fra det eksisterende terræn, så de forebygger oversvømmelser fra højvande.

Byrumsprojektet tilpasser de nye gulvniveauer til det eksisterende terræn og skaber en samlet afvandingsystem for overfladevand.

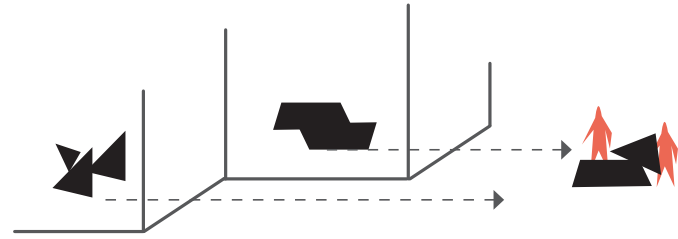


Byrumsforbindelser mellem by og havn
Her: Havnetrappen

3. Kobling mellem funktioner i stueplan og byrummet

Både SIMAC og Svendborg Maritime Erhvervspark vil anvende og tilbyde aktiviteter i de omkringliggende udearealer.

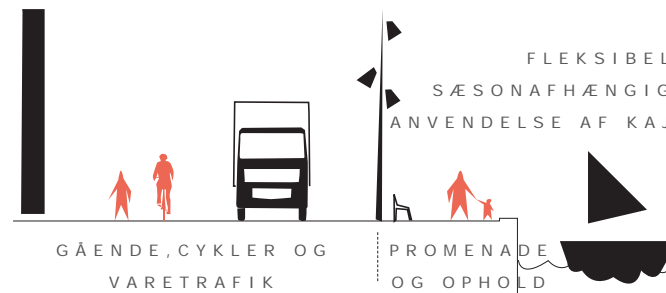
Derfor vil byrumsprojektet f.eks. skabe opholdsarealer og fleksible områder til projektarbejde, som er stærkt knyttet til bygningernes aktiviteter i stueplan.



4. Flexibelt areal

Byrummet er placeret i krydsningen mellem forskellige nuværende og fremtidige aktiviteter, både rekreative og erhverv. Derfor vil projektet i høj grad facilitere koblingen mellem de respektive områder, så der formes et funktionelt, men også et forbedret byrum til hele byen.

Byrumsprojektet vil rumme promenade og ophold, fælles område til gående, cyklende og erhvervs- og servicetrafik, og andre blandede aktiviteter i forskellige sæsoner. For eksempel vil byrummet tilpasses til bådeisætning langs kajen, og projektarbejde tilknyttet til SIMAC's undervisningsaktiviteter.



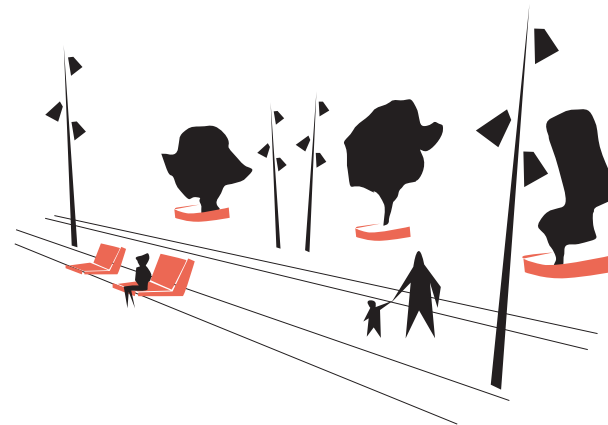
Udrustningskaj anvendes til fleksible aktiviteter,
Her: Den Blå Kant første etape.



5. Offentligt byrum og promenade

Byrummet vil være åbent og tilgængeligt for alle. Svendborgs borgere, havne turister og ikke mindst for de nye brugere af Det Maritime Kraftcenter.

Byrummet er tænkt som en promenade med flere opholdsarealer. Disse har træer og inventar, og er projekteret i forbindelse med funktionerne langs kajen.



Nye træer og opholdsmuligheder på kaj,
Her: Den Blå kant første etape



BYRUM PÅ NORDRE KAJ

PROJEKTFORSLAG
OG
DESIGN

BYRUM PÅ NORDRE KAJ



Nordre Kaj, før ny bebyggelse, september 2020



Illustration af Det Maritime Kraftcenter på Nordre Kaj og det omkringliggende byrum.

BYRUM PÅ NORDRE KAJ

DE NYE BYRUM - DELOMRÅDER

Byrumprojektet omkring SIMAC og SME omfatter en stor del af det samlede byudviklingsområde ved Nordre Kaj.

Forslaget viser disponering af alle delområder og anviser de overordnede rumlige kvaliteter, valg af materialer, beplantning, belysning og inventar. Projektforslaget er opdelt i følgende delområder:

-  **K A J O M R Å D E**
Rekreativt byrum og promenade langs kajkanten
-  **S T R Ø G E T**
Shared Space for gående og cykler. Byrum med ophold, beplantning og projektarbejde.
-  **S T R Æ D E R**
Kørende trafik til brandredning, service- og varelevering
-  **V E J P R O J E K T**
Ombygning af Nordre og Østre Havnevej
-  Fremtidige udviklingsprojekter - endnu ikke vedtaget/ finansieret

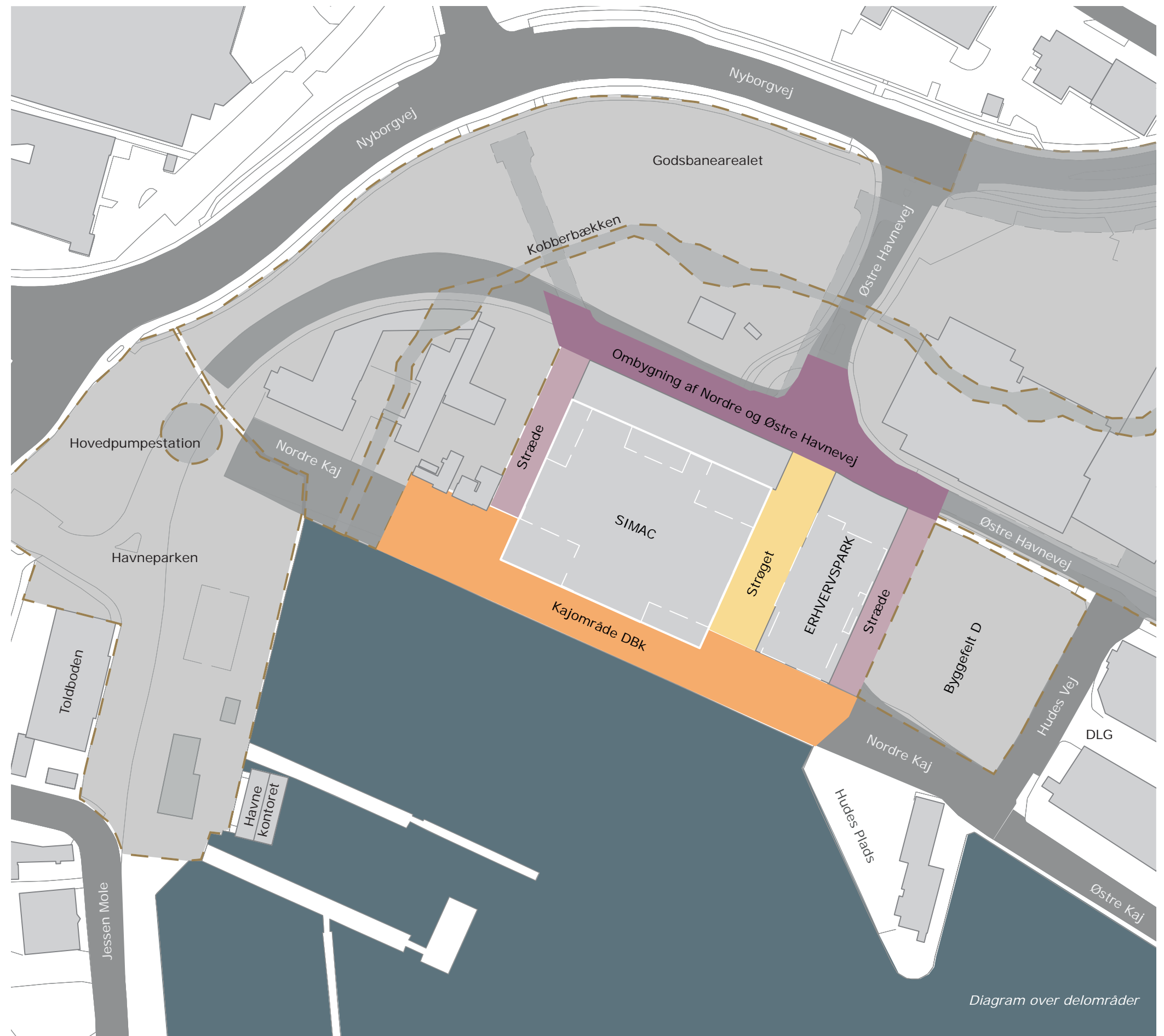


Diagram over delområder

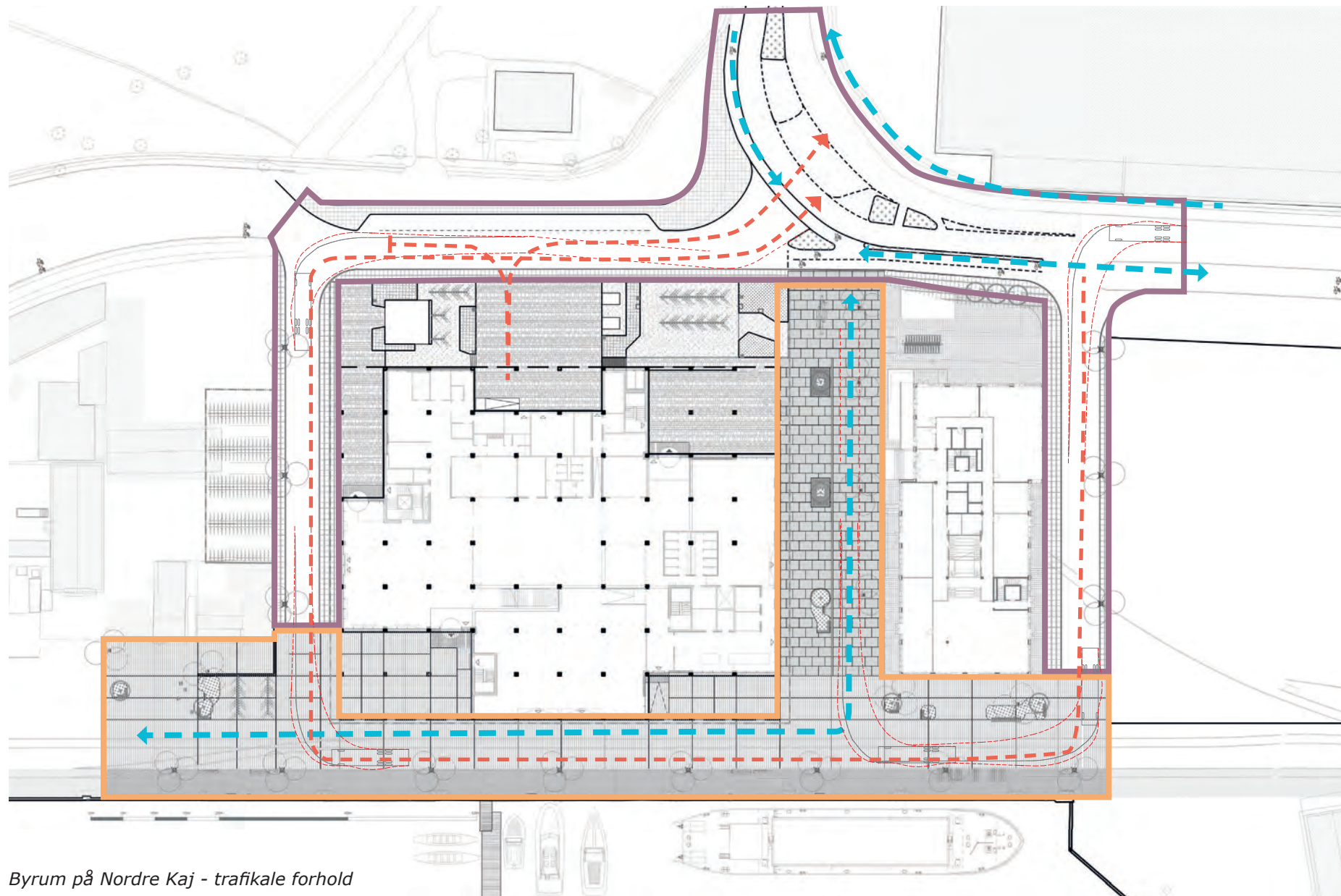
BYRUM PÅ NORDRE KAJ



Situationsplan

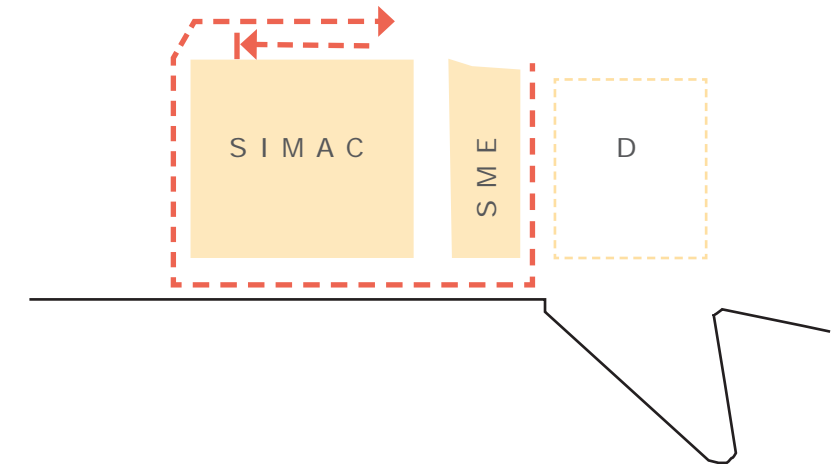
TRAFIK OG
VARELEVERING

Lokalplanen 647 for SIMAC og Nordre Kaj regulerer service- og vareleveringstrafikken ensrettes.

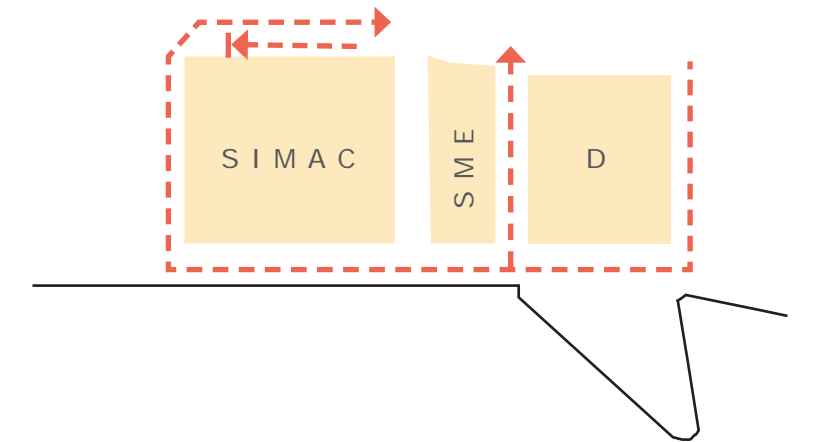





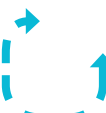
Byrum på Nordre Kaj - trafikale forhold

Varelevering - Fase I
Når byrumprojektet er realiseret og inden Byggefelt D er bebygget er varelevering mulig ved stræderne vest for SIMAC og øst for Svendborg Maritime Erhvervspark (SME).



Varelevering - Fase II
Efter Byggefelt D er realiseret er varelevering også mulig ved stræder øst for Byggefelt D.



-  Ny vejudformning: ombygning af krydset mellem Østre Havnevej og Nordre Havnevej, etablering af nye stræder til offentlig trafik.
-  Shared Space (lege-/ opholdsområde) med blandet trafik for gående, cyklister og begrænset kørsel tilladt
-  Ensrettet kørende trafik: erhvervstrafik, service- og varelevering.
-  Cyklende trafik

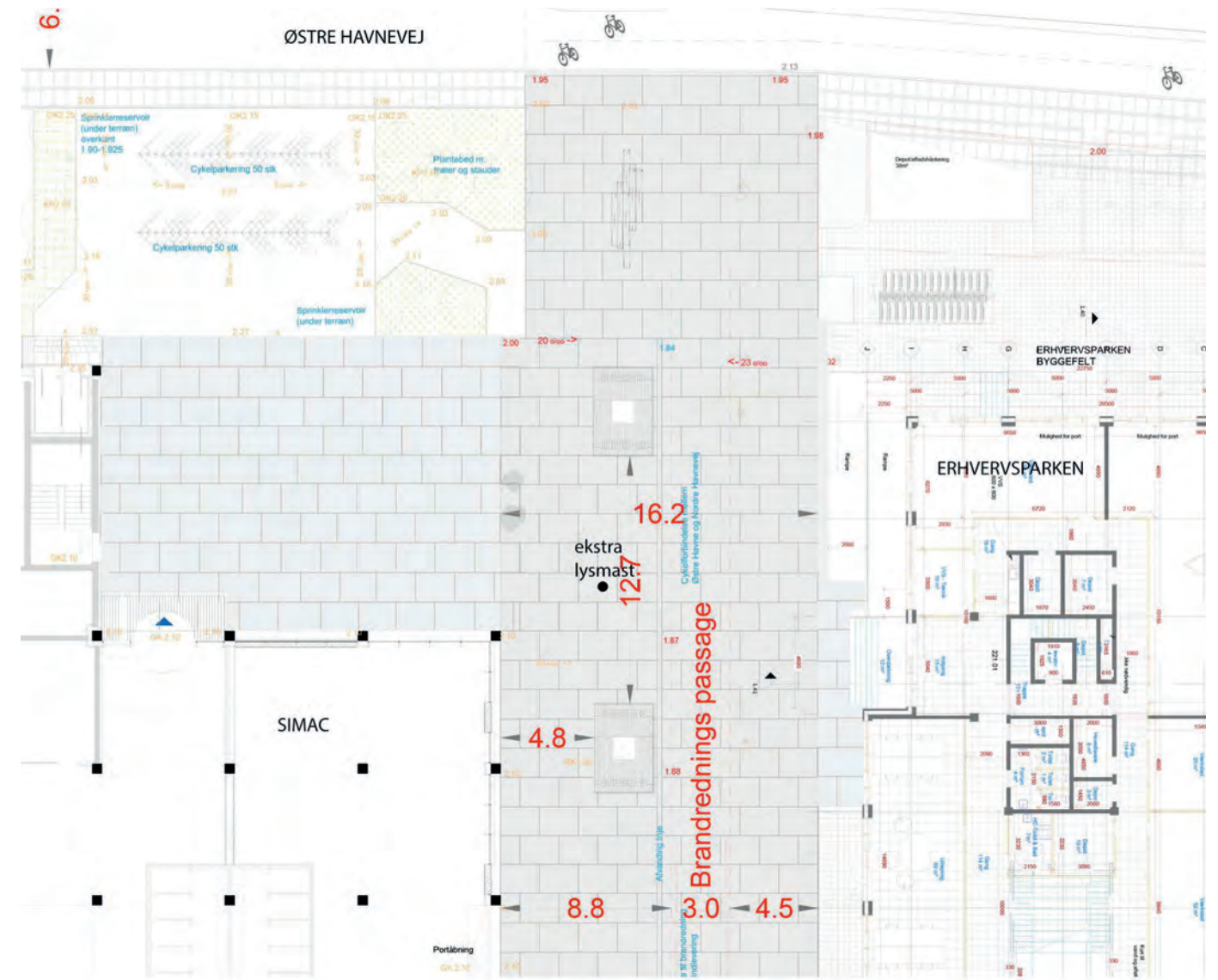
BYRUM PÅ NORDRE KAJ



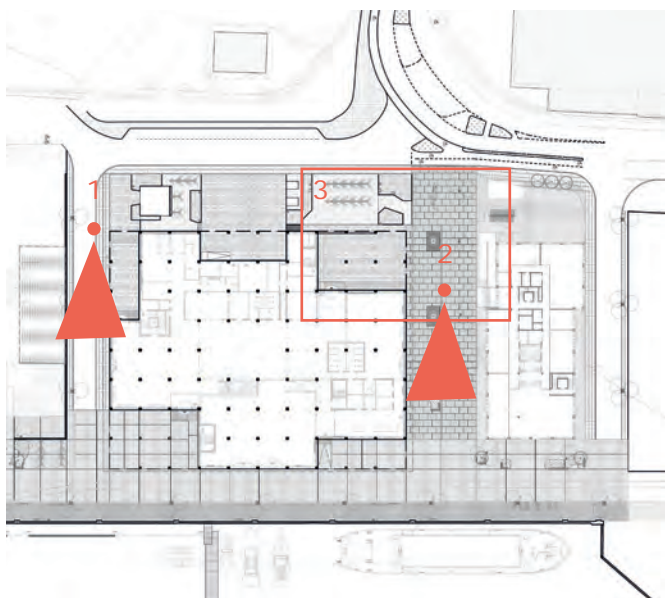
1. Strædet vest for SIMAC til varelevering og havnetrafik



2. Strøget mellem SIMAC og SME fungerer som byrum for fodgængere og som cykelstiforbindelse mellem Østre Havnevej og Nordre Kaj



3. Samarbejde og synergi mellem SIMAC og Svendborg Maritime Erhvervsparke. Forbindelsen skabes med at udvide strøgets belægning frem til de to bygningers hovedindgange. Illustration: EFFEKT Arkitekter, SIMAC Landskab



Strøget er en del af den overordnede cykelforbindelse mellem den østlige del af byen og bymidten langs Den Blå Kant. Forløbet skal sikre en tryk og attraktiv forbindelse for cyklister og gående via shared space på strøget og på kajen. En zone langs havnekanten reserveres til gående samt til byrumsinventar og faciliteter som strøm og vand til skibene.

Projektet giver SIMAC og Svendborgs Maritime Erhvervsparke (SME) mulighed for at anvende uderummet til maritime undervisnings- og samarbejdsaktiviteter. Projektet er drøftet og tilpasset i dialog med de to bygherrer. Dette har blandt andet ført til et forslag om en fælles belægning i Strøget og til de to bygningers hovedindgange for at sikre tydelig sammenhæng.

MED AFSÆT I HISTORIEN MATERIALER OG DESIGN

Materialer og udformning er valgt med afsæt i stedets historie. Promenaden har brostenbelægning og den øvrige kaj betonbelægning. Jernbanespor erstattes og gendannes ved nye stålspor i belægningen.

*Jessens Mole set fra
Nordre Havns Kaj
1948-1952*



Byrummet er projekteret med udgangspunkt i områdets karakteristiske kvaliteter, dvs. robuste- og havnespecifikke materiale som brosten, beton, metal og træ. Projektet fortsætter designlinjerne fra Den Blå Kant første etape.

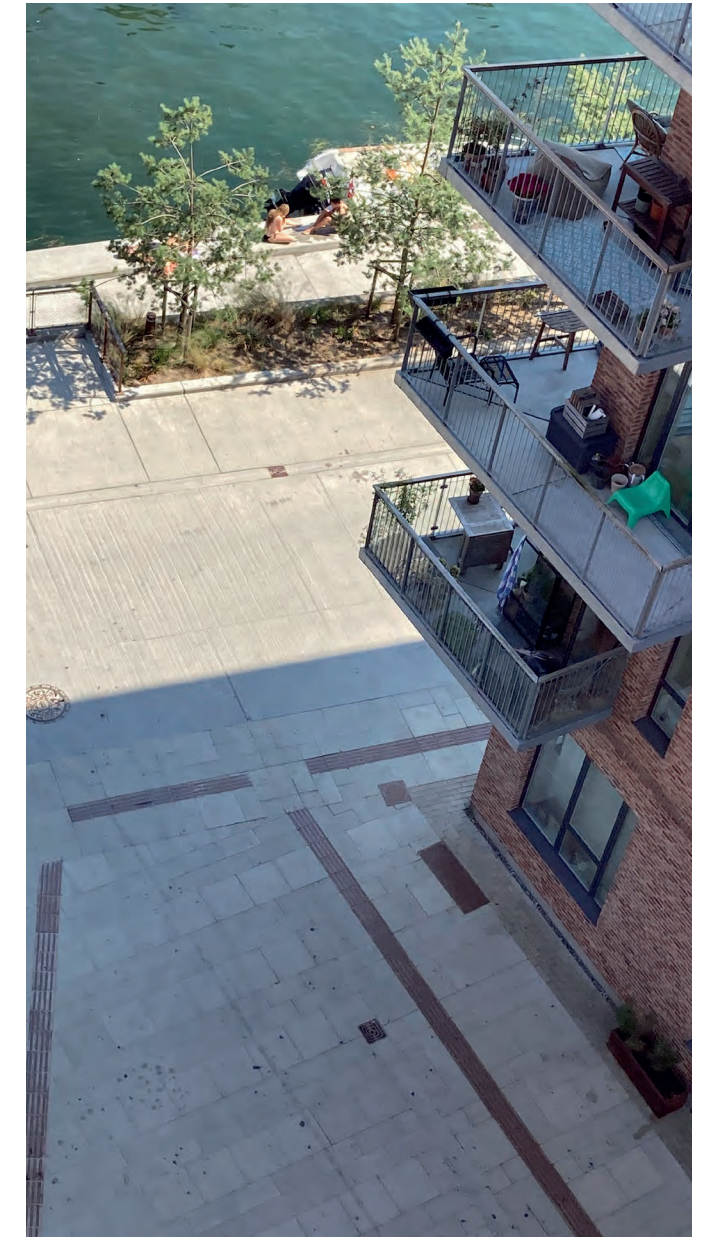
I Svendborg bymidte og den ældre del af havnen er granitbelægning anvendt på mange arealer i det offentlige rum. Granit kendes for sin holdbare kvalitet, mulighed for genanvendelse, menneskelige skala og genkendelige udtryk.

Projektet bruger holdbare materialer, som kan tåle de mange anvendelser området vil rumme, fra ophold, gående og cykler til tung trafik og projektarbejde.

Byrumsprojektet indholder en promenade med granitbelægning langs Nordre Kaj som i et område med begrænset blandet trafik. Den fortsætter også den tværgående forbindelse gennem byen, Havnegade, på den ene side og promenaden langs vandet, Jessens Mole, på den anden side. Der bruges den samme materialer til belægningen, så der skabes sammenhæng.



*Historisk belægning af brosten
Jessens Mole 2020*



De grønne områder med træer og bænke skaber områder i en menneskelig skala i en ellers rå og stor kontekst.



*Udtrøstningskaj, Frederikssø, 2021
In situ støbt og kostet beton i store overflader for at understøtte det industrielle havneudtryk og havnens store skala.*



Beton i forskellige udtryk

*Eksempel på hvordan forskellige belægninger i beton er brugt til zoneinddeling af kajområdet: privat, offentligt, til ophold, til trafik osv.
Nordhavn, København*

*Belægning af store betonfliser
Kajområdet ved BLOX, København*

BYRUM PÅ NORDRE KAJ



Der bruges FSC certificeret, hårdt træ til alle bænke i byrumsprojektet. Til inventaret langs kajen er det muligt at anvende recycled eller upcycled træ fra tidligere træhammer (træ der anvendes til havnekajen).



Eksempler på bænke med træer og stauder.
Teesside Park, Storbritannien



Eksempler på træer og planter, som indgår i byrumsprojektet.

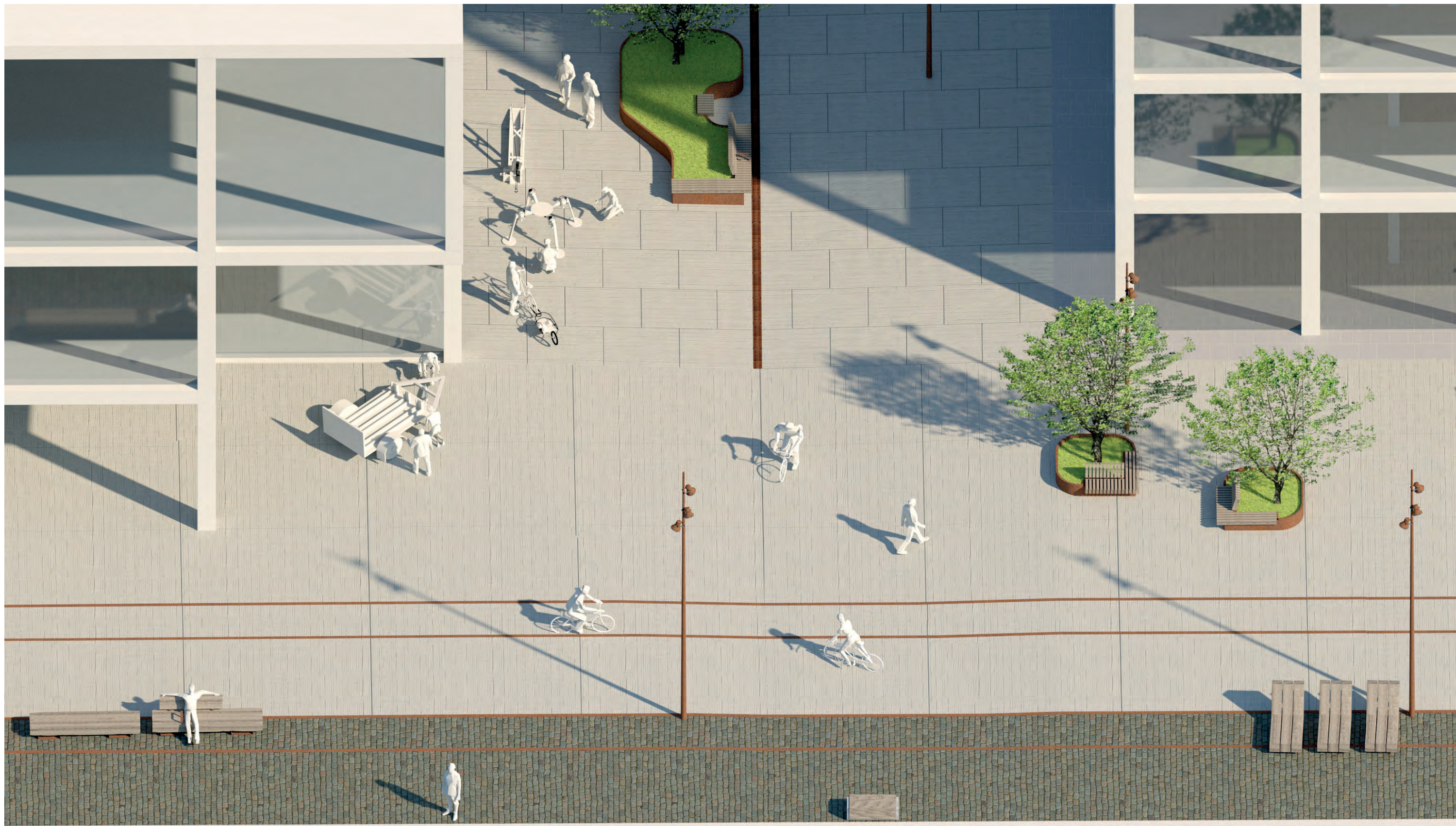
Planterne kræver en minimums vedligeholdelse, er resistente overfor vind og er dekorative gennem hele året.



Projektet indeholder inventar i ubehandlet stål for at understøtte havnens eksisterende udtryk. Derudover vil projektet omfatte inventar, der er anvendt i den første etape af Den Blå Kant, for at skabe en sammenhæng mellem projekterne på havnen.

Her ses affaldsspande i ubehandlet stål fra første etape på Frederikse.

BYRUM PÅ NORDRE KAJ

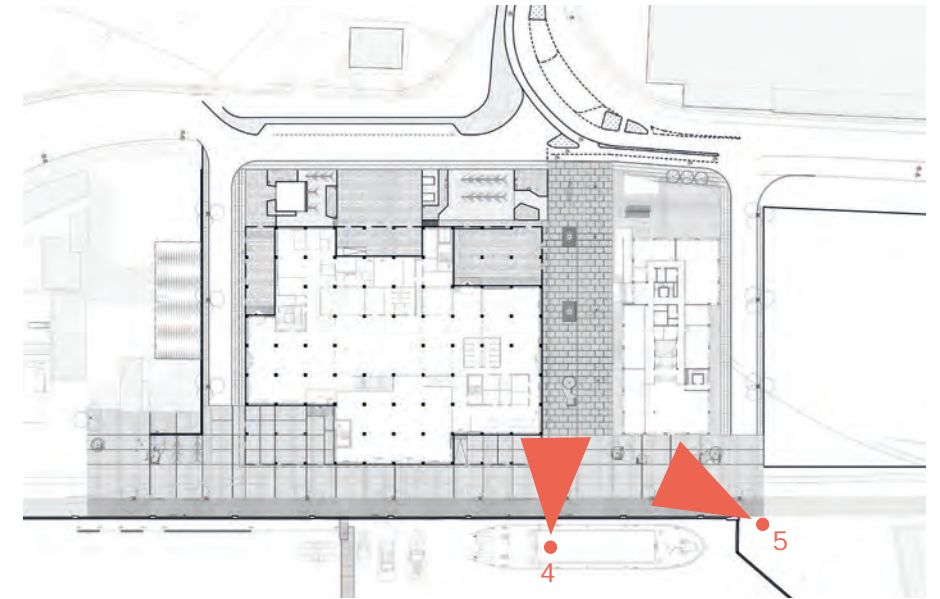


4. Belægninger inddeler kajområdet til forskelligt brug

BYRUM PÅ NORDRE KAJ

Terrænet på Nordre Kaj bliver hævet, så det nye byrum tilpasses den nye gulvkote i SIMAC byggeriet.

De eksisterende jernbanespor erstattes med nye stålspor på kajen i det samme niveau med belægningen. Stålsportene er ikke rigtige jernbanespor, men i samme linjeføring og vil være med til at fortælle historien om jernbanens betydning på den tidligere trafikhavn samtidig med at de ikke er farlige at krydse på cykel.



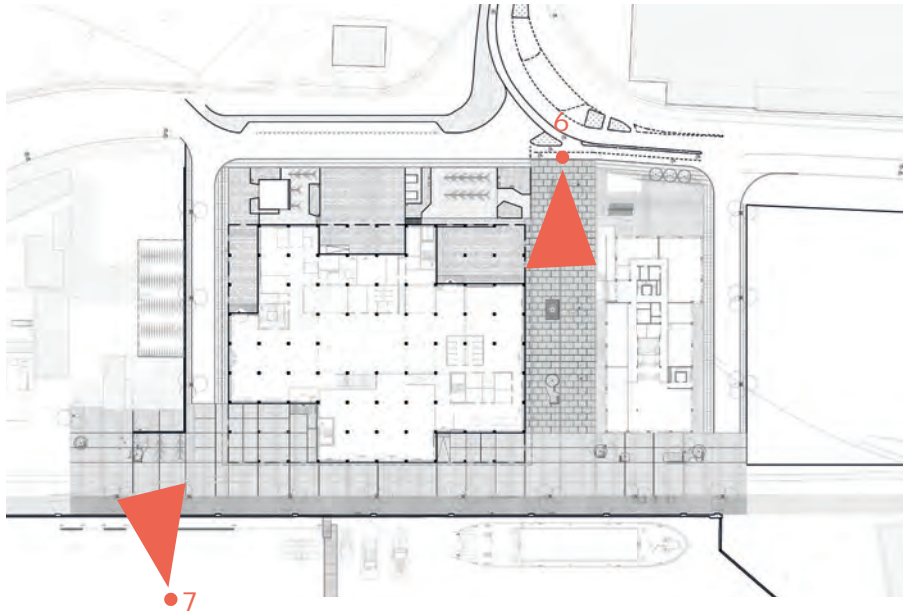
5. Kajområdet: Opholdsområdet foran Den Maritime Erhvervspark og fortolkning af de oprindelige jernbanespor.

BYRUM PÅ NORDRE KAJ



6. Strøget mellem SIMAC og Svendborg Maritime Erhvervspark, hvor synergien mellem de to bygninger markeres med sammenhængende belægning. Kan anvendes til gående og cyklister samt indgår som redningsvej.

BYRUM PÅ NORDRE KAJ



Projektet omfatter et offentligt areal foran det sociale værested Den Blå Lagune med opholdsmuligheder, der fungerer uanset hvilken funktion, der vil være i bygningerne i fremtiden.

Bygningerne er bevaringsværdige og ligger længere fra kajkanten end SIMAC. Derfor er der plads til at indrette området med træer, bænke og cykelstativer.

Der vil være et terrænspring mellem arealet foran Den Blå Lagune og arealet foran SIMAC. Derfor udformes et trin mellem Den Blå Lagune og det vestlige stræde.



7. Opholdsområdet foran Den Blå Lagune

BYRUM PÅ NORDRE KAJ

