



Billed-
eksempel

Beskæftigelsesplan 2023-2025

Borgere i job – vi skaber det gode match mellem borgere og virksomheder

Forord

I Svendborg kommune ønsker vi at skabe resultater på beskæftigelsesområdet. Vi ønsker at klare os godt i beskæftigelsesministerens årlige benchmarkopgørelse – ikke for placeringens skyld, men fordi en god placering betyder at flere af kommunens borgere har fået mulighed for at bidrage på arbejdsmarkedet.



Dorthe Ullemose
Formand for Borger- og
Arbejdsmarkedsudvalget

Vi tror på, at langt de fleste af vores borgere ser en mening i at bidrage på det danske arbejdsmarked. Mennesker vokser af at bidrage til fællesskabet. Derfor understøtter vi at såvel de unge, som de ledige, der er oppe i årene får en mulighed for at komme i beskæftigelse. Det kræver at vi samarbejder med virksomhederne, samarbejder om at skabe plads til borgere på kanten af arbejdsmarkedet, til borgere, der kommer hertil fra andre lande, til vores seniorer, der stadig har meget at byde på og ikke mindst til vores unge, der er den fremtid vi skal bygge på. Det er nødvendigt for at sikre en kommune i fortsat vækst og udvikling, at vi kan sikre at flest mulig borgere har en tilknytning til arbejdsmarkedet.

Vi er optaget af, at indsatserne skal give mening for den enkelte. Her er medarbejdernes dialog med borgerne essentielt. Medarbejderne skal sammen med borgerne arbejde med deres motivation og drømme og derigennem finde realistiske jobmål. Samtidig er det vigtigt, at de borgere, der ikke længere kan arbejde fuld tid hurtigst muligt afklares til den rette forsørgelse, om det er f.eks. er fleksjob eller førtidspension.

Resultaterne kommer ikke af sig selv – de kræver et godt samarbejde på tværs. Samarbejde med kommunens borgere, kommunens virksomheder, uddannelsesinstitutioner, A-kasser og andre kommuner. Gennem de senere år har der været et øget fokus på samspillet med virksomhederne. Erfaringen viser, at det virker at skabe det rette match mellem borgere og virksomhed. Det at få muligheden på en arbejdsplads og udføre et reelt stykke arbejde er den indsats, der har den allerbedste effekt for langt de fleste borgere. Vi vil i samarbejdet med virksomhederne også have fokus på, hvor indsatsen kan understøtte den grønne omstilling ved at arbejde med opkvalificering til brancher, der arbejder med bæredygtig udvikling.

Beskæftigelsesplanen skal prioritere og sætte retning for den lokale beskæftigelsesindsats, og Borger- og Arbejdsmarkedsudvalget ønsker at sikre kontinuitet og et langsigtet perspektiv og har derfor valgt at udarbejde en flerårig beskæftigelsesplan.

Borger- og Arbejdsmarkedsudvalget vil dog følge indsatserne tæt. Udviklingen følges løbende i udvalgets mål- og indsatsplan, som giver udvalget en unik mulighed for at følge med og justere indsatserne undervejs. I 2023-2025 vil vi arbejde med at afdække nye muligheder for at følge op på borgernes oplevelse af mødet med systemet.

Ministermål 2023

Ministermålene harmonerer med den indsats Beskæftigelses- og Integrationsudvalget har arbejdet med og prioriteret i gennem de seneste år. Det gode møde med borgeren, en beskæftigelsesrettet integrationsindsats, det rummelige arbejdsmarked samt et stærkt virksomhedssamarbejde er kerneelementer i den indsats udvalget lægger vægt på.

Alle ledige skal have en værdig sagsbehandling

- Vi inddrager borgeren i sagsbehandlingen og i tilrettelæggelsen af indsatsen, så det giver mening for den enkelte
- I dialogen med borgerne skal der være fokus på at sikre, at indsatsen giver mening for borgeren – formålet med enhver indsats skal være tydeligt begrundet
- Borgeren skal opleve en sammenhængende helhedsorienteret indsats på tværs af områder – hvis en borger skal skifte sagsbehandler eller indsats skal der sikres trygge overgange
- Vi vejleder borgeren ud fra den enkeltes forudsætninger og medvirker dermed til at borgeren kender og forstår sine rettigheder og pligter

Flere ledige skal opkvalificeres

- Borgerne skal have de kompetencer, der er behov for, der er fokus på at opkvalificere ufraglærte, lavtuddannede eller borgere med forældede kompetencer
- Vi vil arbejde målrettet med opkvalificering til vækstbrancher og brancher, der har fokus på den grønne omstilling
- Vi vil samarbejde med virksomheder og uddannelsesinstitutioner om særligt tilrettelagte opkvalificeringsforløb
- Ledige seniorers kompetencer skal i spil gennem realkompetencevurdering og målrettet opkvalificering

Flere flygtninge og familiesammenførte skal være selvforsørgende

- Vi vil møde borgerne med tydelige krav
- Vi vil arbejde målrettet med virksomhedsrettede tilbud til målgruppen
- Arbejde er af afgørende betydning for en god integration
- Vi vil have fokus på at borgernes sprogkundskaber skal styrkes med relevant fagdansk
- Vi vil have fokus på borgere i de aktive boligområder
- Vi vil have et særligt fokus på kvinder
- Vi vil have fokus på det rette match mellem borgerens kompetencer og aktuelle jobåbninger

Flere personer med handicap skal i beskæftigelse

- Vi vil have fokus på borgerens ressourcer
- Vi vil have en fokuseret anvendelse af de handicapkompenserende ordninger
- Vi vil arbejde målrettet med information og kompetenceudvikling
- Vi vil samarbejde med virksomhederne om social ansvarlighed.
- Vi vil optimere den nuværende indsats ved at gennemføre indsatsen på tværs af Social, Sundhed, Beskæftigelse og uddannelsesområdet

Virksomhederne skal sikres den nødvendige og kvalificerede arbejdskraft

- Vi skaber det rigtige match mellem borger og virksomhed
- Vi tager udgangspunkt i virksomhedernes behov
- Vi vil være en virksomhedernes foretrukne rekrutteringspartner
- Den aktuelle arbejdsmarkedssituation skal være et pejlemærke for indsatserne
- En løbende og tæt virksomhedskontakt er afgørende

Grundlaget for beskæftigelsesindsatsen i Svendborg

Beskæftigelsesindsatsen i Svendborg fastlægges i den årlige beskæftigelsesplan

Rammerne for jobcentrets indsats skabes på den ene side af:

- Beskæftigelseslovgivningen
- Ministerens beskæftigelsespolitiske mål,
- Den aktuelle situation på arbejdsmarkedet
- Borgernes retskrav på en indsats

og på den anden side:

- Den lokale økonomiske ramme fastlagt ved budgetvedtagelsen
- Lokalpolitisk vedtagne strategier



I Svendborg Kommune hviler beskæftigelsesindsatsen på 7 bærende principper.

Principperne danner grundlaget for det daglige møde med borgere og virksomheder. En indsats som skal være differentieret, målrettet og ikke mindst værdig.

Værdig sagsbehandling – Intern læring og proaktiv opfølgning

Dem der kan selv – skal selv

Professionalisme og specialisering – hjælp til dem der ikke kan selv

Fokus på mobilitet – faglig og geografisk

Virkeligheden virker – den virksomhedsrettede indsats skal være omdrejningspunktet

Stærkt tværgående samarbejde – internt og eksternt

Forpligtende og aktive fællesskaber – opgaven løses sammen med borgeren



Særligt indsatsområde: Jobparate Borgere

Ledigheden er historisk lav, men den aktuelle situation med inflation, energikrise og krig kan betyde stigende ledighed i 2023. Svendborg Kommune ønsker at bevare borgernes tilknytning til arbejdsmarkedet. Derfor mødes den enkelte ledige altid i udgangspunktet som jobparat, med en tro på at vejen tilbage til arbejdsmarkedet skal være så kort som mulig.

Målet er:

- At fastholde ledigheden på niveau med det fynske gennemsnit
- Virksomhederne skal sikres den nødvendige arbejdskraft
- Målrettet opkvalificering af de ledige

Hvordan arbejder vi:

- Tidlige og hyppige samtaler
- Formidling af konkrete job
- Aktiv udfordring af de lediges jobsøgning via ABC-planer
- Rådgivning og opfølgning på faglig og geografisk ledighed
- Differentiering af samtaler og indsatser til ledige i risiko for langtidsledighed, herunder fokus på seniorer
- Virksomhedsrettet indsats fra start til slut
- Brug af realkompetencevurdering
- Uddannelse og opkvalificering skal være målrettet brancher med gode beskæftigelsesmuligheder og gerne brancher der er i gang med den grønne omstilling

Vi måler bl.a. på:

- Antallet af jobparate ledige
- Andel i virksomhedsrettet indsats
- Brug af opkvalificering

Særligt indsatsområde: Unge

I Svendborg Kommune arbejdes der for at sikre en sammenhængende ungeindsats, hvor der er særligt fokus på unge i sårbare situationer, der har brug for hjælp og støtte.

Målet er:

- Unge i Svendborg Kommune skal være i job eller uddannelse
- Unge skal opleve en helhedsorienteret, tværfaglig og målrettet indsats der er koordineret på tværs af de forebyggende og sociale indsatser

Hvordan arbejder vi:

- Tidlig indsats og screening af de unge for at sikre en målrettet indsats – screening skal understøtte at den unge tilbydes de rigtige indsatser
- Formidling af konkrete job
- Fokus på mødestabilitet
- Styrket brug af snusepraktikker for at styrke uddannelse/jobønsker
- Samarbejde med uddannelsesinstitutioner om f.eks. Praktikpladser til unge, Brobygning mv. - herunder aktiv brug af praktikpladsgarantien
- Samarbejde med FGU omkring afsøgningsforløb og gode overgange efter endt forløb eller ved afbrud – de unge skal mødes med en aktiv og håndholdt indsats, så de ikke lades alene.
- Fokus på at de unge tilbydes uddannelsesmentor, når de opstarter uddannelse.

Vi måler bl.a. på:

- Antallet af unge på uddannelseshjælp
- Brugen af snusepraktikker

Særligt indsatsområde: Integration

Svendborg Kommune ønsker at fremme integrationen for såvel de nyankomne flygtninge og familiesammenførte, men også for dem der har været her i flere år. Integrationen fremmes via en tilknytning til arbejdsmarkedet.

Målet er:

- Flygtninge og familiesammenførte, der modtager midlertidig offentlig forsørgelse skal blive selvforsørgende

Hvordan arbejder vi:

- Fokus på en aktiv virksomhedsrettet indsats og gerne ordinære timer
- Fokus på virksomhedsrettet indsats – herunder brug af IGU samt et særligt fokus på muligheden for at blive selvforsørgende gennem småjob
- Målgruppen tilbydes danskuddannelse og der skal være særligt fokus på dansk på arbejdspladsen
- Fokus på brancher med gode jobmuligheder
- Borgere, for hvem det er relevant, skal oplyses og vejledes om mulighederne for at få hjælp til at vende tilbage til deres hjemland. I den forbindelse samarbejdes med Dansk Flygtningehjælp
- Fokus på at vejlede dem, som ønsker at starte selvstændig virksomhed

Vi måler bl.a. på:

- Antallet af modtagere af selvforsørgelses- og hjemsendelses ydelse
- Andel i virksomhedsrettet indsats

Særligt indsatsområde: Borgere på kanten

Svendborg Kommune ønsker at understøtte at flere borgere øger graden af egenmestring og selvforsørgelse. Flere borgere skal gøres jobparate

Målet er:

- Flere borgere på kanten gøres jobparate eller opnår ordinære timer

Hvordan arbejder vi:

- Aktiv indsats med fokus på at skabe progression mod job
- Virksomhedsvendt indsats med fokus på muligheden for ordinære timer
- Fokus på tværfaglig afklaring og helhedsorienteret indsats
- Fokus på borgernes ressourcer for at styrke borgerens tro på egne evner og muligheder gennem styrkede handlekompetencer
- Samarbejde med socialøkonomiske og socialt ansvarlige virksomheder

Vi måler bl.a. på:

- Antallet af borgere på kanten af arbejdsmarkedet (ressourceforløb, aktivitetsparate kontanthjælpsmodtagere)
- Andel borgere på kanten, der deltager i virksomhedsrettet indsats
- Andel borgere på kanten der opnår ordinære timer



Billede-
eksempel

Særligt indsatsområde: Seniorer

I Svendborg Kommune tror vi på, at ledige seniorer har noget at bidrage med. Det er derfor vigtigt at de mødes med en indsats, der hurtigst muligt kan hjælpe dem tilbage i job.

Målet er:

- At ledigheden blandt seniorer ikke er højere end blandt øvrige målgrupper

Hvordan arbejder vi:

- Seniorerne mødes med en indsats, der tilrettelægges ud fra deres individuelle situation
- Hyppige samtaler og en aktiv indsats, hvor seniorernes jobsøgning udfordres
- Formidling af konkrete job
- Rådgivning og opfølgning på faglig og geografisk ledighed
- For seniorerne arbejdes der aktivt sammen med Senior Erhverv for at styrke ledige seniorers muligheder, herunder fokus på udvikling af digitale muligheder
- Virksomhedsrettet indsats fra start til slut
- Brug af realkompetencevurdering og opkvalificering af ledige seniorer med forældede kompetencer
- Uddannelse og opkvalificering skal være målrettet brancher med gode beskæftigelsesmuligheder og gerne brancher der er i gang med den grønne omstilling

Vi måler bl.a. på:

- Antallet af ledige seniorer

Særligt indsatsområde: Socialt ansvarlige virksomheder

Svendborg Kommune arbejder for at fremme samarbejdet med socialt økonomiske og ansvarlige virksomheder

Svendborg Kommune vil i 2022 udarbejde en strategi for samarbejdet med socialt økonomiske og socialt ansvarlige virksomheder

Målet er:

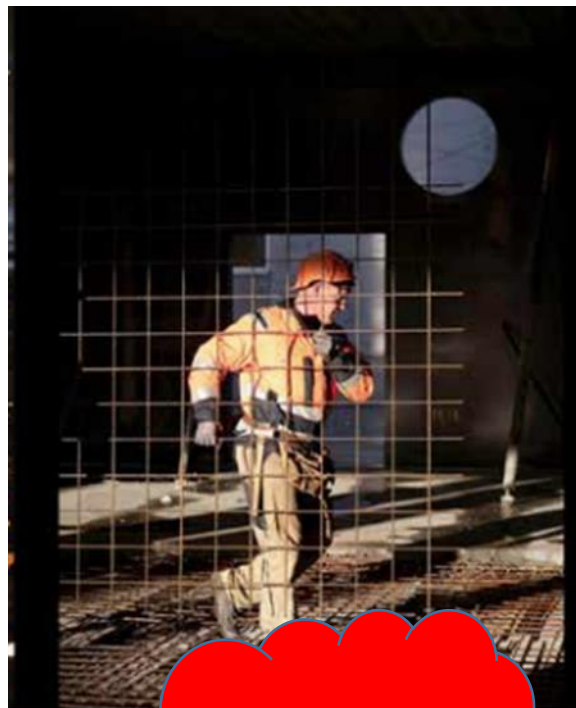
- Flere borgere fra kanten af arbejdsmarkedet kommer i beskæftigelse
- Flere virksomheder i Svendborg tager et socialt ansvar

Hvordan arbejder vi:

- Vi arbejder gennem en netværksbaseret tilgang – hvor virksomhederne tager ejerskab og udviser initiativ
- Vi inddrager viden fra og arbejder tæt sammen med virksomhederne og institutionerne i Svendborg
- Det gode samarbejde sikres ved at der arbejdes med det gode match mellem borgere på kanten af arbejdsmarkedet og den rette virksomhed.

Vi måler bl.a. på:

- Antallet af borgere på kanten af arbejdsmarkedet som opnår ordinære timer
- Andelen af borgere, som deltager i virksomhedsrettet indsats



Billede-
eksempel

Særligt indsatsområde: Samarbejde

Beskæftigelsesindsatsen lykkes kun, hvis der er et tæt og professionelt samarbejde både internt i Svendborg Kommune, på tværs af kommunegrænserne med de øvrige fynske kommuner og med en lang række af eksterne samarbejdspartnere

Interne samarbejdsflader er bl.a.:

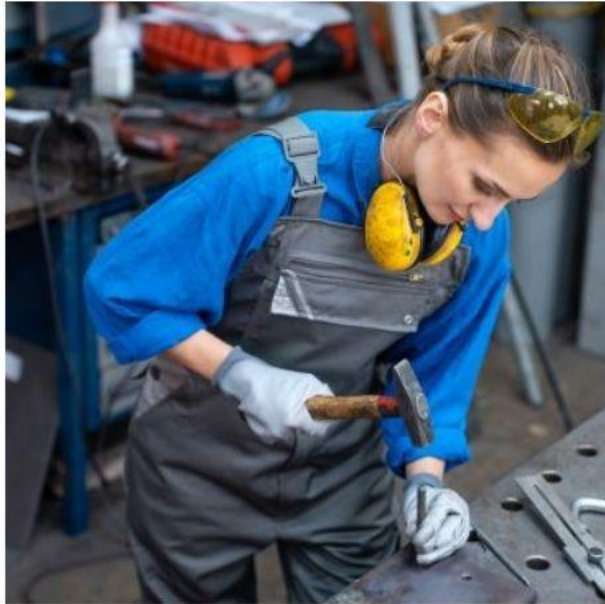
- Social og Sundhedsafdelingen
- Børn, Unge, Kultur og Fritidsområdet
- Erhvervsområdet
- Borgerrådgiveren
- De kommunale arbejdsgivere

Eksterne samarbejdspartnere er derfor bl.a.:

- Socialøkonomiske virksomheder
- De lokale virksomheder
- Det nedsatte advisoryboard
- Professionelle netværk
- De lokale uddannelsesinstitutioner
- A-kasserne
- Lokale foreninger og institutioner
- Den boligsociale helhedsplan

Der vil i 2023-25 bl.a. være fokus på:

- Styrkelse af social ansvarlighed, herunder socialøkonomiske virksomheder
- Styrkelse af seniorernes muligheder på arbejdsmarkedet ved fokus på opkvalificering og igangsættelse af lokale initiativer.
- Tværfaglighed og koordination
- Professionelt samarbejde med virksomhederne
- Anvendelse af socialt frikort



FÆLLES FYNSK BESKÆFTIGELSESFORUM
Strategi 2023

Fælles Fynsk Beskæftigelsesforum



FMK –
afventer
billede



Det fynske arbejdsmarked er ét arbejdsmarked

De fynske kommuner vil tæt på de fynske virksomheder, og de fynske jobcentre servicere de samme virksomheder med arbejdskraft. Ambitionen er den bedste fynbo til jobbet. Kommunerne på Fyn tilrettelægger individuelt den lokale beskæftigelsesindsats, men inden for nogle områder er der et potentiale for at arbejde mere sammen på tværs af Fyn. Det gælder bl.a. opkvalificering, sådan at virksomhederne kan få den arbejdskraft, som de har brug for. Trods usikre fremtidsudsigter står vi lige nu i en tid med lav ledighed og mangel på arbejdskraft, og samtidig med for mange ledige på kanten af arbejdsmarkedet. Vi skal sørge for, at de bliver en del af arbejdsstyrken og fællesskabet.

Vi har i Fælles Fynsk Beskæftigelsesforum besluttet følgende strategiske pejlemærker for vores arbejde. Vi ønsker:

- At øge den fælles rekrutteringsindsats på Fyn
- At styrke den fælles opkvalificeringsindsats på Fyn
- At sikre en tværgående erfaringsudveksling om indsatsen for unge og aktivitetsparate kontanthjælpsmodtagere
- At gøre en særlig indsats for integrationen af de flygtninge, der kommer til Fyn for at arbejde og bo.

På vegne af medlemmerne af Fælles Fynsk Beskæftigelsesforum:

Søren Thomsen – formand for Medborgerskab, Kultur og Beskæftigelsesudvalget Assens Kommune, **Jesper Schmidt-Nielsen** – formand for Arbejdsmarkedsudvalget Kerteminde Kommune, **Afventer navn** – formand for Arbejdsmarkedsudvalget Faaborg-Midtfyn Kommune, **Vibeke Ejlertsen** – formand for Beskæftigelses- og Integrationsudvalget Nyborg Kommune, **Ulrik Kølle Hansen** – formand for Beskæftigelses- og Socialudvalget Langeland Kommune, **Helle Waagner** – formand for Arbejdsmarkedsudvalget Nordfyns Kommune, **Christoffer Lilleholt** – Rådmand for Beskæftigelses- og Socialforvaltningen Odense Kommune, **Dorthe Ullemose** – formand for Borger- og arbejdsmarkedsudvalget Svendborg, **Mads Boeberg Hansen** – formand for Kultur- og socialudvalget Æro Kommune

FÆLLES REKRUTTERING

De fynske kommuner skal samarbejde på tværs om formidling af ledige til virksomheder, der mangler arbejdskraft.

Arbejdsmarkedet går på tværs af kommunegrænser, og i regi af Rekrutteringsservice Fyn skal vi sikre den bedste fynbo til jobbet. Alle virksomheder på Fyn, der henvender sig til jobcentrene med et rekrutteringsbehov, skal opleve kompetent hjælp og vejledning på tværs af kommunegrænser. Der er særligt fokus på virksomheder med store rekrutteringsbehov.

På tværs af kommunerne er der større og mindre grupper af ledige med særlige kompetencer. Til eksempel er der på Fyn og særligt i Odense mange ledige akademikere. Derfor er det vigtigt at styrke den målrettede kontakt til små og mellemstore virksomheder ift. jobåbninger for særlige grupper af ledige. Det kan gøres igennem lokale arrangementer og virksomhedsbesøg, hvor ledige matches med virksomhedernes behov.

MÅLSÆTNING OG METODE

Opgørelse af antal oprettede jobordrer, formidlingsgrad og besættelsesgrad fra Styrelsen fra Arbejdsmarked og Rekruttering og effekten af disse i regi af Rekrutteringsservice Fyn. Vi afrapporterer på større rekrutteringsbehov fra fynske virksomheder ved mere end 5 rekrutteringer.

FÆLLES OPKVALIFICERINGSINDSATS

Vi vil intensivere opkvalificeringsindsatsen ved i fællesskab at lave effektfulde opkvalificeringsforløb målrettet brancher med størst arbejdskraftsbehov. Derfor vil vi i højere grad koordinere den tværgående opkvalificeringsindsats med Det regionale Arbejdsmarkedsråd for Fyn og styrke koordineringen i regi af VEU-koordinationsforummet under Arbejdsmarkedskontor Syd. Vi vil indgå i et fælles strategisk samarbejde om udformningen af positivlisterne, så de indeholder kurser indenfor de områder, hvor kompetencer er mest efterspurgt. Vi vil have et særligt fokus på grøn omstilling, når vi laver fælles opkvalificeringsforløb.

MÅLSÆTNING OG METODE

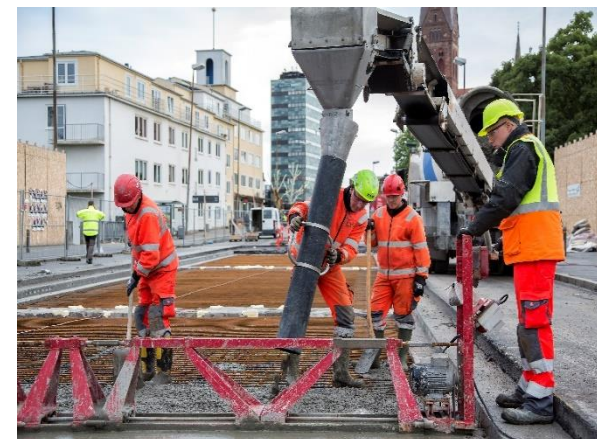
Opgørelse af antal fælles opkvalificeringsprojekter og effekten af disse i regi af Rekrutteringsservice Fyn og Arbejdsmarkedskontor Syd.

UNGE OG AKTIVITETSPARATE

De fynske kommuner oplever, at alt for mange står uden for arbejdsmarkedet. Det gælder både de unge på uddannelseshjælp og de aktivitetsparate kontanthjælpsmodtagere. Det er målgrupper, der ofte har brug for en særlig og mere håndholdt - og derfor lokal indsats. De fynske kommuner ønsker at vidensdele og lære af hinandens erfaringer. Erfaringsudvekslingen skal være integreret på alle niveauer i kommunerne, såvel politisk som administrativt. Der vil være særligt fokus på, hvordan man lykkedes med den virksomhedsrettede indsats.

INTEGRATION

Alle fynske kommuner modtager fordrevne fra Ukraine og andre lande, som skal integreres på arbejdsmarkedet. Med ét regionalt arbejdsmarked er de fynske kommuner derfor enige om at tilstræbe at overtage integrationsindsatsen, hvis en flygtning får job i en anden fynsk kommune og vedkommende ønsker at skifte bopælskommune.





Fælles Fynsk Beskæftigelsesforum Strategi 2023



FN's 17 mål for en global bæredygtig udvikling blev vedtaget af FN's generalforsamling den 25. september 2015. Målene gælder fra 2015 til 2030.

Svendborg Kommune arbejder med at skabe beskæftigelse og tilknytning til arbejdsmarkedet for alle kommunens borgere. Det er vigtigt, at ingen borgere står uden for arbejdsmarkedet, hvis de har mulighed for at bidrage til den økonomiske vækst.

Svendborg Kommune arbejder således målrettet med at skabe beskæftigelse til borgere med selvoplevet handicap samt at nedbringe antallet af unge, der ikke er i arbejde, og som ikke har en erhvervskompetencegivende uddannelse.

Det gør vi:

- Beskæftigelse og bæredygtig vækst
- Tilrettelægger beskæftigelsesindsatsen så mænd og kvinder får lige mulighed for at opnå de kompetencer, der skal til for at få en tilknytning til arbejdsmarkedet.
- Tilrettelægger en virksomhedsrettet indsats i forhold til rekruttering og opkvalificering til brancher med gode beskæftigelsesmuligheder.
- Flere borgere med et selvoplevet handicap opnår beskæftigelse.

Kilde: Svendborg Kommunes Bæredygtighedsstrategi



Billede-
eksempel



**Svendborg
Kommune**

Bilag til Beskæftigelsesplan 2023-2025: Aktuel status og udvikling

Beskæftigelsesplanen for 2023-2025 danner grundlag og sætter retning for beskæftigelsesindsatsen i Svendborg Kommune.

I den tilhørende Mål- og Indsatsplan følges løbende op på indsatser og resultater.

I dette bilag er der udarbejdet et aktuelt statusbillede for de særlige indsatsområder. Der vises tal Svendborg, RAR Fyn og landsgennemsnittet for 2021 og 2022

- Jobparate
- Unge
- Integration
- Borgere på kanten
- Socialt ansvarlige virksomheder – andel borgere på kanten der opnår ordinære timer
- Seniorer

