

Projektforslag til servicebygning

Indeholdende Sauna badefaciliteter mm. hvortil der er offentlig adgang.

Udarbejdet til
Præstelandingens Brolaug /
Thurø Lokalråd
Oktober 2022



Projektbeskrivelse:

Arealet matrikel. Nr. 116-f, Thurø By, Thurø er ejet af Svendborg Kommune.

Kommunen stiller vederlagsfrit arealet til rådighed for Præstelandingens Brolaug, samt fuldmagt til, at ansøge om dispensation fra naturbeskyttelsesloven §15 ved Kystdirektoratet, til opførelse af Servicebygning Klubhus med sauna og offentligt tilgængelig toilet mm på kommunens strandareal.

Huset ønskes placeret på nordsiden af Thurø ved kirkestræde Præstelanding.

Bygningen placeres mod vest på grænsen mod naboskel, og de offentlige P- pladser.

Arealer:

37,60 m²

Sauna

9,00 m²

ialt

Overdækket areal

Bebygget areal

Servicebygning

46,60 m²

29,00 m²

75,70 m²

Bygningen er et længehus med facader i træ beliggende på en plint ligeledes af træ, over bygningen ligger et stort tagpap tag og giver dermed en overdækket indgang og terrasse, sauna med glasfacader og ude brus findes her.

Bygningen har en højde på 3,5 m og en længde på 11 m mod skel.



DET BÆRENDE HOVEDSYSTEMER

Konstruktionen er opbygget som traditionel stålskellet-/halbyggeri.

Lodret last føres gennem de bærende stålrammer og videre til fundament.

Bygningen er funderet på brøndfundamenter.

Bygningens materialeholdning er facader i lærk 19 x 145 mm superwood der malerbehandles i en mørk farve.

Døre uden bundstykke og vinduer udføres i træ/alu og males i en jordfarve.

Gulve er af træ og indvendige vægge er krydsfiner i birketræ.

Brusearrangementet udføres i det fri, og får indvendig vægge af mørk eternitpladerne, som ikke kræver den store vedligeholdelse.

Sauna udføres af hærdet og lamineret glasfacader. For mindskning af indkik monteres skydevægge ved sauna facaden.

Der etableres handicaptoilet med niveaufri adgang og rampe for kørestolebrugere til bygningen.

Bygningen indgår dermed i anlægget for Præstelandingens Brolaug.

Vi har valgt, at vægte værdien af en smukt og harmonisk tilpasset servicebygning højt, hvor den visuelle sammenhæng med landskabet, skoven og kysterne er tilpasset i en skala der er søgt indpasset i området. Der er ved valg af materialer og farve taget hensyn til, at ejendommen er beliggende ved kysten og har skovlandskabet i ryggen.

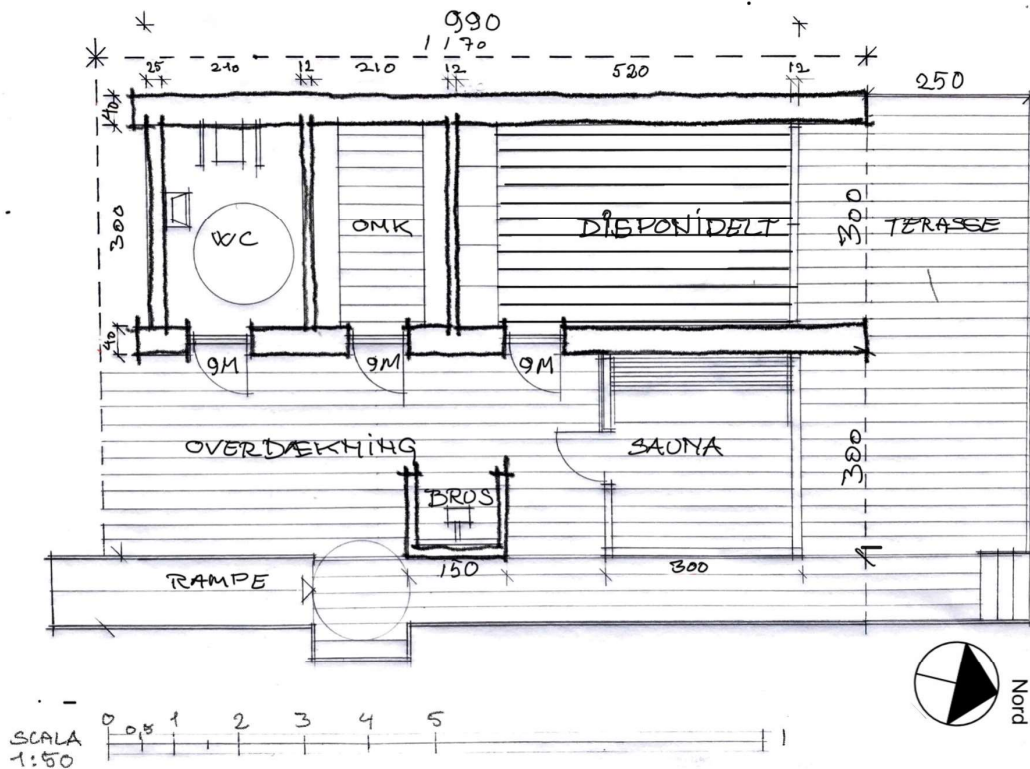
Farvenvalget vil være en mørk tone, som vil få byggeriet samlet til at falde naturligt ind i området og fremstå yderst diskret.

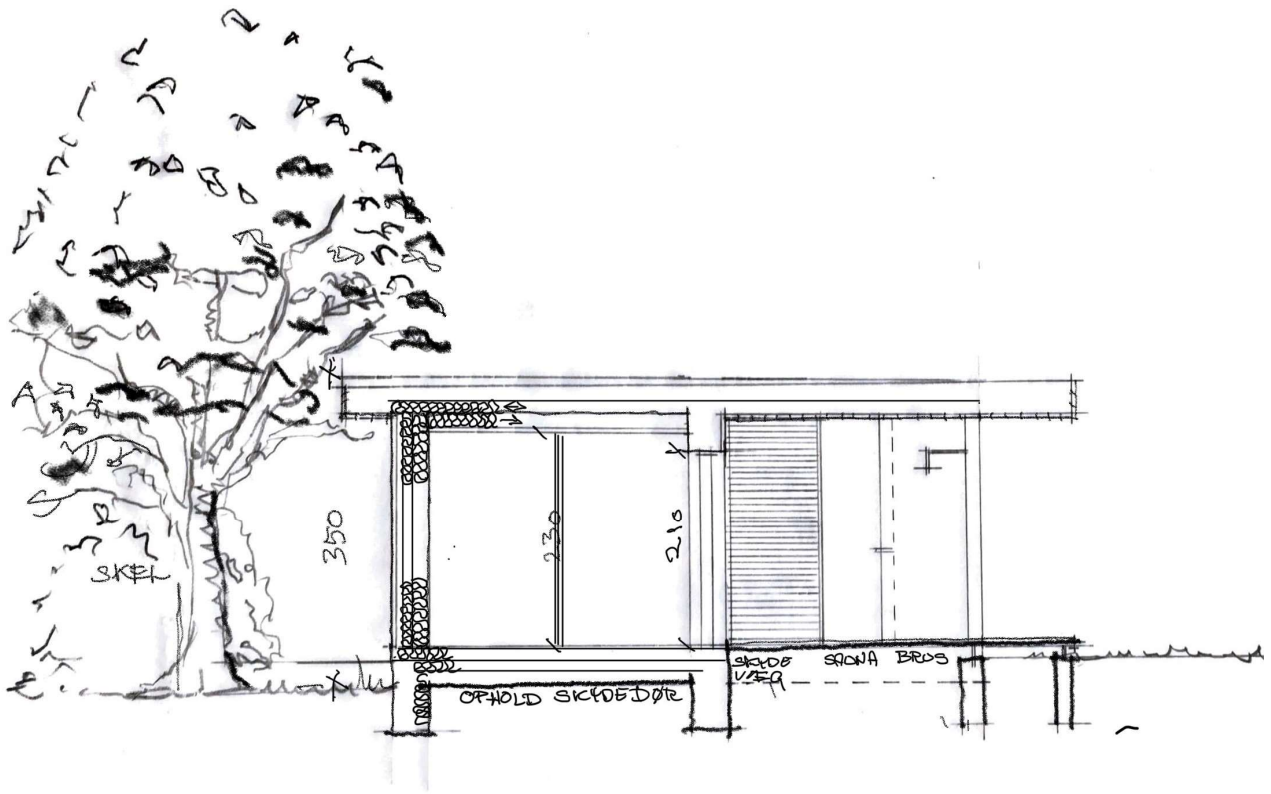
Bebyggelsens udformning og arkitektur samt den tætte bevoksning mod vest binder bebyggelsen sammen til en helhed, hvilket er en af de vigtigste arkitektoniske udfordringer i det åbne land.

Vi håber på, at der vil være en positiv tilgang til dispensation fra strandbeskyttelses linjen og den nye bygning, vi vurderer, at bygningen ikke har nogen negativ indvirkning på stranden eller kysten.

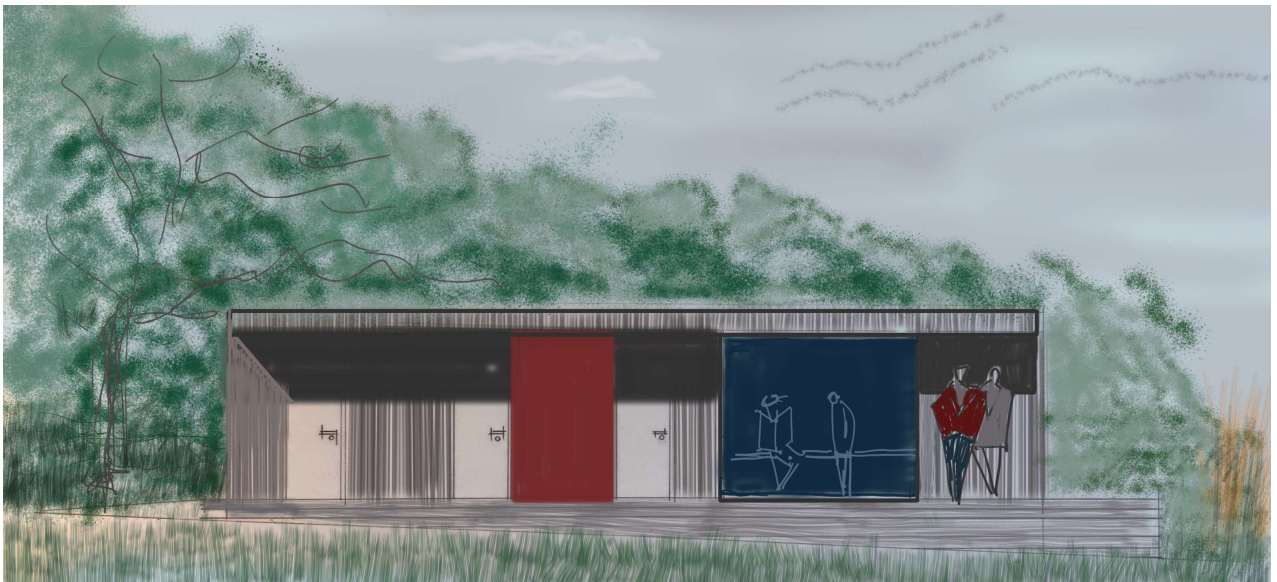
Vi står til rådighed for supplerende spørgsmål, og deltager gerne i et møde med henblik på en besigtigelse af ejendommen/området såfremt det findes nødvendigt.

Plantegning.





Principsnit

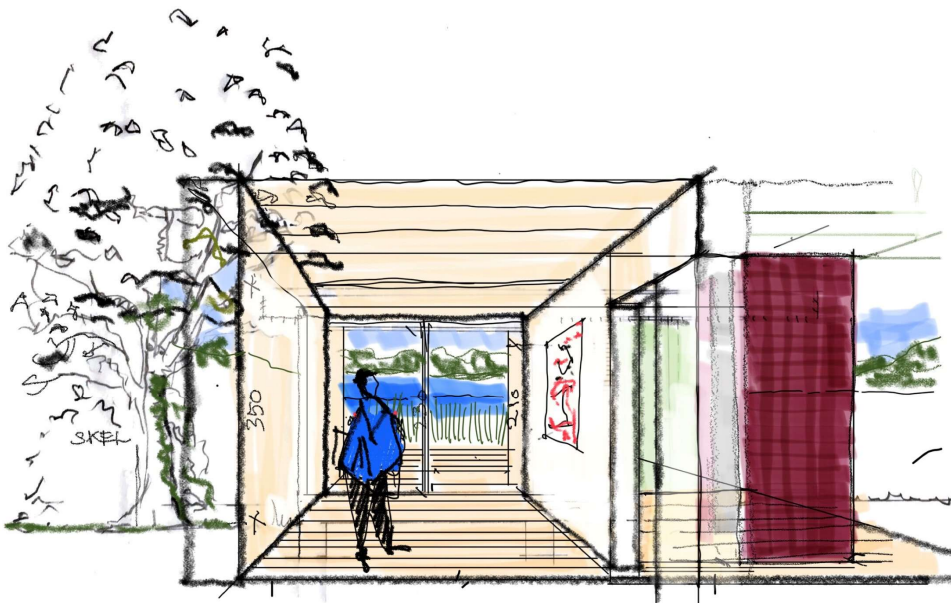


FACADETEGNING MOD ØST

SAUNA OVERDÆKKET TERRASSE



FACADETEGNING MOD SYD INDGANG, SAUNA.



VISUALISERING AF BYGNINGEN SET MOD VEST.

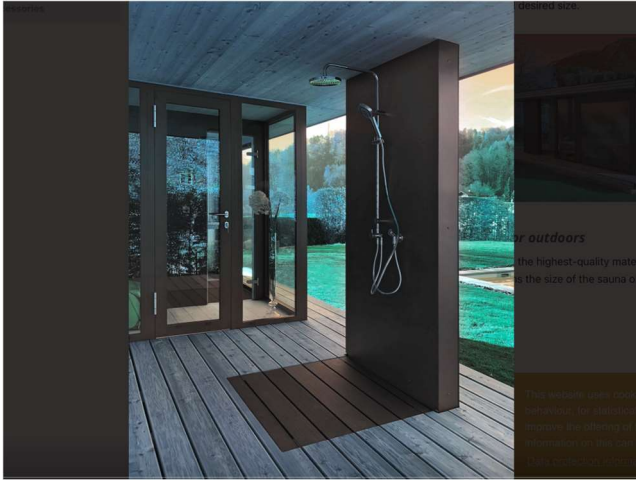


OMGIVELSERNE

BOLIGBEBYGGELSE VED KIRKESTRÆDE

INSPIRATION

Sauna med glasfacader.



Eksempel på facadebeklædning .
Og på udvendig mobil skyde skærm væg kan monteres ved sauna for reduktion af indki

