

Politikområde: Kultur, Fritid og Idræt

Forslag: SFB og Fortuna Svendborg - Kunstgræsanlæg ved Svendborg Idrætscenter

Projektbeskrivelse	
Fysisk location (adresse)	Ryttervej 70, 5700 Svendborg
Overordnet beskrivelse	<p>Svendborg forenede Boldklubber (SfB) og Fortuna Svendborg søger om økonomisk støtte til etablering af nyt kunstgræsanlæg samt renovering af eksisterende nedslidte kunstgræsanlæg ved Svendborg Idrætscenter.</p> <p>Klubberne bemærker, at en sådan arealudvidelse vil øge mulighederne markant for at træne og spille udendørsfodbold i Svendborg, særligt i vinterhalvåret, hvor klubberne ikke kan benytte græsbanerne.</p> <p>Klubberne nævner desuden, at fodbold gennem de sidste år er blevet en sport, der i stor udstrækning spilles udendørs hele året på tværs af alder, køn og ambitionsniveau. Det faktum nødvendiggør adgang til kunstgræsbaner. Klubberne nævner endvidere, at kunstgræsbaner desværre er en mangelvare i Svendborg, i vinterperioden, og der er stor efterspørgsel særligt i tidsrummet kl. 15 – 21 på hverdage og i weekenderne. Dette betyder, at klubberne typisk må reducere udetræningen i vinterhalvåret samt omlægge træning til andre tidspunkter og andre anlæg i kommunen, herunder om muligt gøre brug af sportshallerne rundt om i kommunen. Hallerne er i øvrigt også presset på kapacitet, hævder klubberne i ansøgningen.</p> <p>De manglende kunstgræsarealer går primært ud over pigefodbolden og breddefodbolden, der nedprioriteres i forhold til især senior elitefodbold, hævder klubberne.</p> <p>Fortuna Svendborg og SfB ønsker at etablere et samlet kunstgræsanlæg umiddelbart vest for det nyopførte klubhus og Svendborg Idrætscenter, herunder gennemføre en renovering af det eksisterende nedslidte kunstgræsanlæg. Dette vil give en markant øget kapacitet.</p> <p>Et kunstgræsanlæg vil være et vigtigt bidrag til klubbernes arbejde med at styrke fællesskaber og fremme sundhed og trivsel, særligt når det gælder børn og unge, og understøtte klubbernes udviklingsarbejde fx på pigeside, som er udfordret i Svendborg, i forhold til socialt udsatte børn og unge, hvor fodbolden og klubfællesskabet kan være med til at give udsatte børn og unge et vigtigt løft og lyspunkt i tilværelsen, anfører klubberne som støtte for ansøgningen.</p> <p>Der søges om anlægsstøtte til etablering samt delvis støtte til drift af et nye anlæg. SfB modtager i dag driftstilskud af Svendborg Kommune til at drifte det græsanlæg, der ønskes omlagt til kunstgræs. SfB vil ved realisering af projektet gerne fortsætte med at drifte det nye anlæg ved fortsættelse af eksisterende aftale om driftstilskud. Dog forventes en årlig ekstra driftsudgift til efterfyldning af granulat.</p> <p>Ansøgningen vedlagt.</p>
Behov/ønsker	SfB og Fortuna Svendborg søger om økonomisk støtte til ny kunstgræsanlæg samt renovering af eksisterende kunstgræsanlæg.

	Nyt kunstgræsanlæg på bane 0 + 1 + 2 – 8.984.755 kr. Flytning af eksisterende multibane og legeområde – 480.000 kr. Renovering af nuværende kunstgræsanlæg (tilbud) – 1.833.426 kr. Uforudsete udgifter ifm renovering af nuværende anlæg – 300.000 kr. Samlede udgifter: <u>11.598.181 kr.</u> Finansieringsbehov: <u>11,0 mio kr.</u>	
Økonomi	Anlægsbudget: <ul style="list-style-type: none"> • 11.598.181 kr. Egenfinansiering: <ul style="list-style-type: none"> • 600.000 kr. Rest til finansiering: 10.998.181 kr. Ansøgning – lånegaranti: 2.000.000 kr. Ansøgning – anlægsstøtte: 9.000.000 kr. Driftsmidler: 10.500 kr. pr. år	
Specifikke kvalitetskrav		
Øvrige bemærkninger	En CO-2 konsekvensvurdering vil blive tilvejebragt, hvis projektet bliver politisk prioriteret i budget 2023.	
Bilagsmateriale, evt. link		
Projektets samlede udgift og periode	11,6 mio. kr.	2023

Økonomi

1.000 kr.	Tidl.	2023	2024	2025	2026	Samlet
Politisk beslutning - projektering						
Projektering						0
Politisk beslutning - udførelse						
Udførelse						0
Færdiggørelse		9.000				9.000
Samlet anlægsprojekt	0	9.000	0	0	0	9.000
Lånefinansiering						0
Deponering		2.000				2.000
Deponering - frigivelse			-80	-80	-80	-240
Øvrig finansiering						0
Afledt drift - afdrag						
Afledt drift			10	10	10	30
Samlede likviditet, netto	0	11.000	-70	-70	-70	10.790

Ansøgning om støtte til anlæg af kunstgræsanlæg ved Svendborg Idrætscenter

Til Kultur- og Fritid, Svendborg Kommune - Støtte til anlægsprojekter til idræt og bevægelse
(kulturogfritid@svendborg.dk)

Fortuna Svendborg og Svendborg forenede Boldklubber ansøger Svendborg Kommune, Kultur og Fritid om støtte til Kunstgræsanlæg ved Svendborg Idrætscenter

Ansøger er:

Fortuna Svendborg og Svendborg forenede Boldklubber
Ryttervej 70
5700 Svendborg

Fortuna Svendborg
V. Formand Flemming Kvist Andersen

Svendborg forenede Boldklubber
V. Formand Villads Engstrøm

1. Formål og baggrund

Fortuna Svendborg og Sfb ansøger hermed Svendborg Kommune om anlægsstøtte til etablering af et nyt kunstgræsanlæg, samt renovering af det eksisterende, meget nedslidte kunstgræsanlæg ved Svendborg Idrætscenter. Denne arealudvidelse vil markant øge mulighederne for at træne og spille udendørsfodbold i Svendborg, særligt i vinterhalvåret, hvor klubberne ikke kan benytte græsbanerne.

Investeringen er afgørende for klubbernes arbejde med at styrke fællesskaber og fremme sundhed og trivsel året rundt, særligt når det gælder børn og unge, og vil ligeledes understøtte klubbernes udviklingsarbejde, særligt på pigesiden, hvor der er brug for at kunne tilbyde samme fodboldtræning og faciliteter til pigerne som til drengene.

Projektet vil skabe bedre rammer for fodboldaktiviteter i de to klubber, men vil også styrke mulighederne for samarbejde med lokale idrætsforeninger og initiativer om andre former for udendørsaktiviteter på det nye anlæg. Med den eksisterende og kommende udvikling af boligområdet i Tankefuld vil moderne faciliteter og stærke foreningssamarbejder samtidigt kunne bidrage positivt til bosætningen.

2. Målgrupper

Et nyt kunstgræsanlæg vil komme alle medlemmer i Fortuna Svendborg og Sfb til gavn. Dette omfatter fodboldspillere i alle aldre, som vil opleve bedre træningsfaciliteter, samt mere plads og træningstid, særligt i vinterhalvåret.

Ved at multibanen og legeområdet flyttes tættere på Synergien og børneområdet syd for Idrætscenteret, får børn og unge i Synergien øje for de umiddelbare faciliteter og kan anvende disse uden for træning til selvtræning, leg og bevægelse. Ligeledes bliver der en naturlig sammenhæng mellem multibane, legeområde og Synergien.

3. Projektbeskrivelse

Fodbold er ikke bare en folkesport, det er en sport der skaber sociale relationer og styrker den mentale og fysiske sundhed gennem hele livet. Fodbold er gennem de sidste år blevet en sport der i stor udstrækning spilles udendørs hele året på tværs af alder, køn og ambitionsniveau. Det faktum nødvendiggør adgang til kunstgræsbaner.

Kunstgræsbaner er desværre en mangelvare i Svendborg, i vinterperioden, fordi der er stor efterspørgsel, særligt i 'peak-perioden' fra kl. 15-21 på hverdag og i weekenderne, og et begrænset udbud. Det betyder, at klubberne typisk må reducere udetræningen i vinterhalvåret samt omlægge træning til andre tidspunkter og andre anlæg i kommunen, herunder – om muligt – gøre brug af sportshallerne rundt om i kommunen, som i forvejen er presset på kapacitet. De manglende

kunstgræsarealer går primært ud over pigefodbolden og breddefodbolden, der nedprioriteres i forhold til især senior elitefodbold.

Fortuna Svendborg og Sfb ønsker derfor at etablere et samlet kunstgræsanlæg umiddelbart vest for det nyopførte klubhus og Idrætscenteret, herunder gennemføre en renovering af det eksisterende, meget nedslidte kunstgræsanlæg. Dette vil give en markant øget kapacitet.

Det nye kunstgræsanlæg skal rumme et integreret område til såvel specialtræning og kampe – både 8v8 og 11v11 – for både bredde- og talenthold. Eksisterende lys og hegn renoveres/udbygges i nødvendigt omfang. Gamle bander og fundamenter mv og udstyr fjernes fra området, så hele området er frit og til rådighed for entreprenøren og dermed mere tilgængelig for en mere rationel udførelse uden forhindringer. Således kan hele området også hæves med kunstgræsbelægningens tykkelse og dermed undgås en betydelig bortkørsel af overskudsjord. Anlægget tænkes etableret med miljøvenlig *state of the art* kunstgræs og faciliteter til miljøsikring af anlæg og materialer.

Hvem får glæde af anlægget?

- **Pigefodbolden på Sydfyn:** Fortuna Svendborg har et mål om, at piger i Svendborg skal tilbydes samme fodboldtræning og faciliteter som drengene. Det må være et rimeligt ønske, og en nødvendighed, hvis flere piger skal spille fodbold. Svendborg ligger under landsgennemsnittet for pigefodboldspillere ift. indbyggere, så der er et uforløst potentiale. Men det kan ikke lade sig gøre i dag, da Sfb i forvejen kan udfylde alle baner og faciliteter på Tipsvænget. Fortuna Svendborg har i dag træning på 3 matrikler i byen, hvilket gør det svært at skabe det rigtige klubfællesskab. Det nye klubhus er et stort skridt på vejen, og med en udvidelse af den aktuelle kunstgræsbane ved SG-huset, vil det være muligt hele året at samle både store og små fodboldpiger og -damer ved et nyt fælles anlæg. At få samlet fodbolddrenge og -piger endnu tættere end i dag vil både skabe et mere divergent og dynamisk klubmiljø.
- **Børn og unge:** I Sfb gør vi i samarbejde med de øvrige aktører i Svendborg Idrætscenter en særlig indsats på at styrke foreningsmiljøet for børn og unge, herunder for de 15-25-årige spillere, som ikke er fast del af talentsamarbejdet og træningen på Oure Skolerne, samt for vores seniormiljø. Disse grupper og aldre er for alle sportsgrene og klubber meget svære at fastholde, hvilket ikke er anderledes i Sfb. Den øgede banekapacitet, som projektet bidrager med, vil uden tvivl styrke attraktiviteten for disse hold og dermed også øge fastholdelsen. Ligeledes vil det med det nye anlæg være endnu bedre mulighed for, at skoler og ungdomsuddannelser kan få adgang til kunstgræsbaner i dagstimerne.

- **De ældre (50+ år):** De ældre fodboldspillere er en gruppe, som ofte glider lidt i baggrunden, når det gælder udviklingsarbejdet. Men gode faciliteter og tilbud til ældre fodboldspillere kan bidrage utrolig meget til fysisk og mental sundhed i denne aldersgruppe, herunder bekæmpe ensomhed og mistroivsel gennem aktive fællesskaber. En ny kunstgræsbane vil give mulighed for, at denne gruppe af fodboldspillere kan få mulighed for at dyrke sporten og fællesskabet på banen hele året, og dermed mindske risikoen for frafald og 'formknæk' i vinterhalvåret. Pt. har vi ca. 50 spillere i denne aldersgruppe, men der er potentiale for at tiltrække flere ældre medborgere - både til fodbold, men også til andre former for udendørsaktiviteter for ældre, som kan tilbydes på det nye anlæg.
- **Talentudviklingen:** SfB tilbyder fodboldaktiviteter for alle aldre og niveauer. Klubben har de senest 4 år opnået status som DBU-licenseret talentudviklingsklub, samt været en prioriteret klub under Svendborg Elite. Klubbens talentudviklingsstrategi har fokus på, at den bedste udvikling af talentet sikres igennem - **bedst muligt træning, for flest mulige, i længst mulig tid**, og hvor talenterne drives af glæden ved spillet, motivation til egen udvikling, kærligheden til fællesskabet og hinanden. I praksis betyder det, at alle niveauer træner sammen i et fælles miljø, hvor alle tilbydes samme mulighed for træning i forhold til faciliteter, træningsmængde, kvalitet og trænere. Talentudviklingen er således en mulighed for alle der vil investere og ikke betinget af et bestemt niveau - på sammen måde selekteres der først til 1. og 2. hold når spillerne bliver 16-17 år. Vores bevidste valg om at gå en anden vej og i stedet skabe et inkluderende talentudviklingsmiljø - hvor alle får lige mulighed, gør at kravet til faciliteter, kapaciteter og ressourcer der af også udfordret - men særligt kunstgræskapaciteten har vi svært ved at løse uden hjælp. Etablering af et kunstgræsanlæg vil både kunne underbygge og styrke vores inkluderende miljøer, men samtidig også modvirke at krav og kriterier til banekapacitet fra DBU-licenssystem tvinger os til at selektere tidligere og tilbyde spillerne ulige muligheder for udvikling.

Etableringen af et kunstgræsanlæg ved SG-huset vil helt konkret styrke mulighederne for at træne udendørs i vinterperioden på tværs af mange målgrupper og med en størrelse, der gør det attraktivt for andre klubber, både fra Fyn og andre dele af landet, at arrangere eller deltage i samlinger og turneringer i Svendborg. På den måde kan et nyt anlæg være med til at understøtte fortællingen om det gode liv - og ikke mindst det gode børneliv - på Sydfyn.

Et kunstgræsanlæg vil ligeledes være et vigtigt bidrag til klubbernes arbejde med at styrke fællesskaber og fremme sundhed og trivsel, særligt når det gælder børn og unge, og understøtte klubbernes udviklingsarbejde fx på pigesiden, som er udfordret her i Svendborg, ift. talentudviklingen og ift. socialt udsatte børn og unge, hvor fodbolden og klubfællesskabet kan være med til at give udsatte børn og unge et vigtigt løft og lyspunkt i tilværelsen.

Det nye anlæg vil ligeledes give klubberne bedre mulighed for at gennemføre lokale sundheds- og trivselsindsatser i sammenhæng med fx landsdækkende indsatser såsom Bevæg dig for livet, og i samarbejde med andre lokale foreninger. Det er med andre ord et anlæg, som vil kunne få en stor, positiv betydning for hele kommunen.

Det er vores ambition, at flere børn, unge og ældre skal være en del af - og fastholdes i - gode og aktive fællesskaber med fodbolden som omdrejningspunkt - hele året, og at vi også gerne vil styrke samarbejdet og samspillet med andre foreninger og tiltag i Svendborg. Et nyt kunstgræsanlæg vil være en afgørende forudsætning og ramme for at lykkes med vores arbejde.

Etableringen af et nyt anlæg er desværre meget dyr, og vores klubber har ikke de nødvendige økonomiske muskler. Vi håber derfor, at Svendborg Kommune vil se positivt på vores ansøgning og hjælpe os videre med dette vigtige projekt.

4. Anlægs- og driftsbeskrivelse

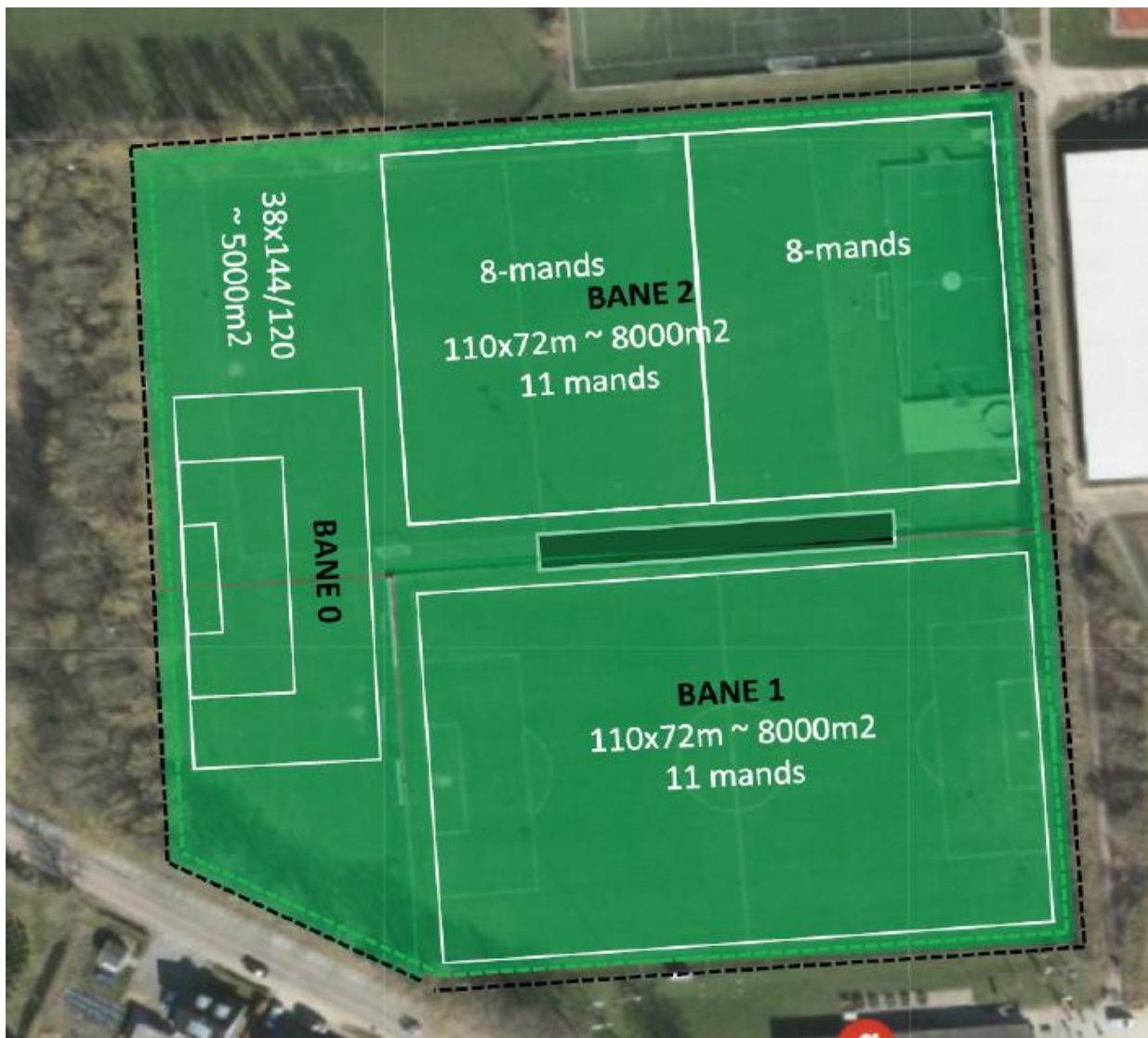
Der ansøges om anlægsstøtte til etablering, samt delvis støtte til drift af det nye anlæg. De nye kunstgræsbaner etableres på de nuværende græsbaner markeret på nedenstående kortskitse. Anlægget vil samlet rumme to 11-mandsbaner, samt et område bagerst til opvarmning og specialtræning - totalt vil anlægget udgøre 21.000 m², nærmere beskrivelse fremgår af vedhæftet tilbud.

SfB modtager i dag driftstilskud af Svendborg Kommune til at drifte det græsanlæg der ønskes omlagt til kunstgræs. SfB råder i dag over materiel til vedligehold af kunst, samt over 10 års erfaring med samme, da klubben allerede selv forstår drift af den eksisterende bane.

Ved realisering af projektet, ønsker SfB selv at drifte det nye anlæg, ved fortsættelse af den eksisterende aftale om driftstilskud. Driften omfatter, rensning, strigling, børstning, efterfyldning af granulat, samt evt. vintervedligeholdelse. Udover pleje og drift, vil der årligt ansøges tilskud til indkøb af granulat til efterfyldning, dette efter eksisterende praksis i samarbejde med CETS. Leverandøren anslår et årligt forbrug på 1-2 tons gummigranulat pr. bane + miljøtillæg, hvilket svare til en årlig driftsomkostning på 10.500 kr.

Udover de beskrevne anlægsarbejder i tilbudsskrivelserne, vil Fortuna Svendborg og SfB selv forestå nedtagning af eksisterende baner. Fortuna Svendborg og SfB ønsker endvidere at bidrage mest muligt med frivillig arbejdskraft til flytning af multibane og legeområde. Dette imødeses af tilbudsgiver, men skal aftales nærmere i forbindelse med projektering af opgaven.

Projektområde



5. Budget

Nyt kunstgræsanlæg på bane 0+1+2

Anlægstilbud omfatter følgende:

Anlægsentreprise og kunstgræsbelægning, belysning med 125 lux for hele anlægget¹, hegn inkl. adgangslåger og serviceporte², samt indfylds-sikring. *Tilbudspris, tilbud vedlagt se bilag 1.*

Kr. 8.984.755

Eksisterende multibane og legeområde

Flytning og renovering af eksisterende multibane og legeområde

inkl. lys ved ny multibane. *Tilbudspris, tilbud vedlagt se bilag 2*

Kr. 480.000

Eksisterende kunstgræsanlæg

Renovering af bærelag og dræn, indfyldssikring på eksisterende hegn, samt udskiftning af eksisterende kunstgræsbelægning.

Tilbudspris, tilbud vedlagt se bilag 1

Kr. 1.833.426

Renovering af bærelag og dræn, afsat beløb til uforudsete anlæg

Kr. 150.000

Renovering af eksisterende hegn og lys, afsat beløb til uforudsete anlæg

Kr. 150.000

Samlede anlægsomkostninger ekskl. Moms

Kr. 11.598.181

Driftsbudget

Drift af nyt + eksisterende kunstgræsanlæg afholdes af SfB

indenfor det eksisterende driftstilskud fra Svendborg Kommune

Kr. 0

Årlig tilskud til granulat til det nye kunstgræsanlæg

Kr. 10.500

Samlede driftsudgifter

Kr. 10.500

6. Finansiering

Finansiering af det samlede anlægsprojekt.

Egenfinansiering fra Fortuna Svendborg og SfB

(Landsstævnet 2022, samt øvrige indtægtsgivende aktiviteter)

Kr. 600.000

Svendborg Kommune, Lånegaranti

Kr. 2.000.000

Svendborg Kommune, Anlægsstøtte

Kr. 9.000.000

Samlet anlægsfinansiering

kr. 11.600.000

¹ Tilbuddet omfatter 18 nye lysmaster, her undersøges muligheden for at genbruge eksisterende lysmaster, hvilket bidrager til en mindre udgift end beskrevet.

² Eksisterende hegn ved bane 2 er i god kvalitet og stand, her undersøges mulighed for at genbruge det eksisterende, hvilket kan bidrage til en mindre udgift end beskrevet.

Ekstern medfinansiering

Fortuna Svendborg og SfB nedsatte i november 2021 en projektgruppe, der siden har arbejdet aktivt med at rejse ekstern medfinansiering ved fonde og puljer. Der pt. flere ansøgninger ude, hvor det forventes at evt. tilsagn vil kendes i løbet af foråret og senest ultimo juni 2022. Snarest et tilsagn tilkommer foreningerne, vil projektgruppen oplyse Kultur- og Fritidsafdelingen om dette, med henblik på at revidere afsnit 5. Budget og 6. Finansiering i nærværende ansøgning.

7. Tidsplan

Forventet tidsplan for realisering af projektet.

- 2022 feb. – jun. Ansøgning om ekstern finansiering ved fonde og pulje.
- 2022 jul. - dec. Afklaring af finansiering.
- 2023 jan. - mar. Myndighedsbehandling, Tilladelser, Byggeprojektering og udbud.
- 2023 apr. - jun. Detailprojektering og projektgennemgang.
- 2023 jul. - okt. Udførelse og Renovering af Kunstgræsanlæg ved SIC
- 2023 jul. - okt. Udførelse Multibane, Lege område

8. Miljø

Projektet har indarbejdet flere miljøtiltag. Alle kunstgræsbelægninger udføres i 100% genanvendelige materialer. Det nye kunstgræsanlæg udføres med høje kantstene omkring kunstgræsarealerne, samt indfyldssikring, der består af faste sider i den nederste del af banernes omkredsene hegn. Begge tilvalg, der kraftigt reducerer uønsket spredning af granulatet. Herudover opføres sluser med riste og koste til af børstning af granulat ved alle indgange.

9. Perspektivering

En del af Svendborg Idrætscenter

Med et nyt fælles klubhus, er Fortuna Svendborg og SfB for alvor rykket ind i Svendborg Idrætscenter og tæt på de øvrige foreninger. Her er allerede søsat flere fælles projekter med mulighed for både at anvende fælles faciliteter, kompetencer og miljø. Med projektet vil det blive muligt at udvikle nye initiativer på tværs af idrætscenterets andre foreninger, men lige så vel skoler og alle øvrige organisationerne der ser muligheder i den nye facilitet.

Potentielle fremtidige brugere

SfB og Fortunas 715 medlemmer ved træning og kamp – både for forening, talent og elite kampe foruden børn og unge i Synergien i dagligdagen og til stævner og arrangementer som Øens hold, Top center mfl. Med den nye mere synlige placering af Multibanen og legeområdet vil disse kunne

tiltrække børn og unge fra Synergien og idrætscenteret. De øvrige sydfynske klubber vil ligeledes kunne booke ind på banerne.

Afstand til lignende faciliteter

Nærmeste anlæg findes på Tåsinge og hos ERI Rantzausminde, som har tidssvarende anlæg, som stort set er fuldt booket i de primære aktivitetstimer.

10. Bilag

- Bilag 1 – Tilbud fra NKI Kunstgræs
 - Tilbuddet omfatter anlægsarbejder, belægning, hegn, lys og indfyldssikring for nyt kunstgræsanlæg, samt renovering af eksisterende kunstgræsbane.

- Bemærkninger:

NKI Kunstgræs har afgivet tilbud på "Målpakke", dette ønskes ikke medtaget i ansøgningen.

- Bilag 2 – Tilbud fra Unisport
 - Tilbuddet omfatter overslag på flytning af multibane og legeområde.



Svendborg FB

Tilbud kunstgræsprojekt 2021





Svendborg Forende Boldklubber
Tipsvænget 4
5700 Svendborg
Att.: Formand Villads Engstrøm

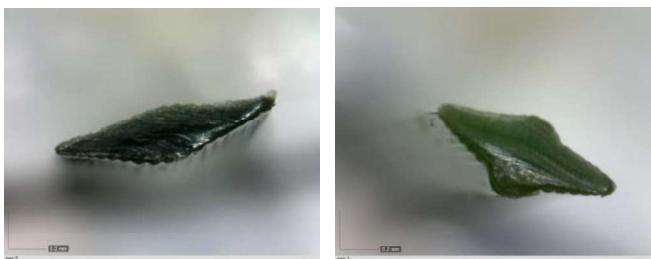
Odense d. 23. februar 2021

Tilbud kunstgræsanlæg

Hovedentreprenør NKI

Sammenfattet beskrivelse af materialer til FIFA-systemet:

LimontaSport SoccerPro Duo Shape® P+ 50 mm.



SoccerPro Duo Shape er det perfekte produkt til fodboldbaner, hvor brugsfrekvensen er høj og der samtidig fordres suveræne spillemæssige egenskaber.

Kombinationen af de to fibertyper sikrer ensartet boldrul samt eliminerer de potentielle svage steder i et U eller V fiber, hvor disse typer oftest brydes de samme steder, over tid.

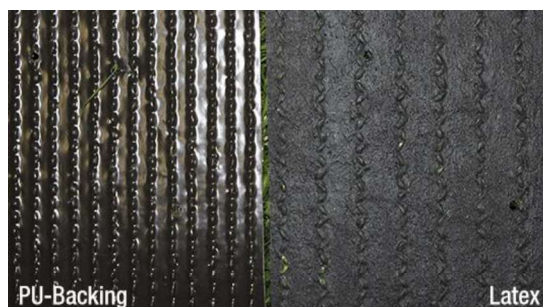
Slidstyrken i Duo Shape er uhørt høj og denne type kunstgræs opfylder BÅDE de spillemæssige krav til FIFA Quality Pro samt de krav som stilles til styrken i et FIFA Quality system.

Duo Shape er en kunstgræstype fra øverste hylde.

Kunstgræsset leveres med PU-Backing UDEN MERPRIS, hvilket betyder:

Mere slidstærk: PU-backing afvasker ikke over tid og er dermed en væsentlig forbedring af backingens egenskaber til at "låse" fibren.

Mere miljøvenlig: PU-backing gør det samlede tæppe 100 % genanvendeligt, når belægningen skal skiftes. Produktion af tæppet kræver mindre energi og i kraft af, at der ikke forekommer afvaskning af backingen over tid, er nedsivningen fra belægningen formindsket.





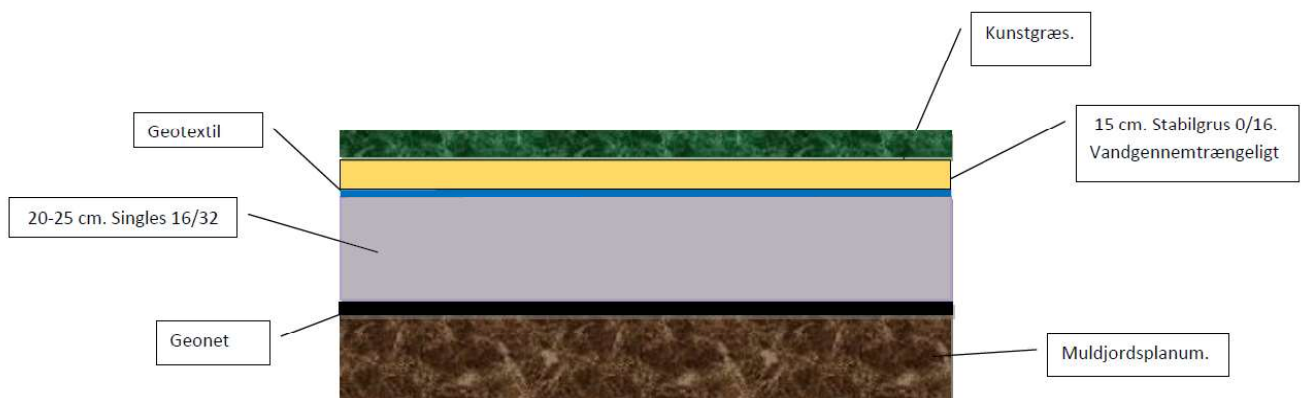


Anlægsentreprise 21.000 m².:

- Afsætning til angivne banemål
- Anstilling Byggeplads
- Etablering og fjernelse af jernpladeveje
- Byggeplader
- Indmåling og nivellement.
- Komprimeringsprøver 4 stk.
- Levering af kornkurver og SE-tal på stabilgrus
- Terrænregulering t=15 cm.
- Levering og udlægning af geonet.
- Levering og indbygning af 16-32 singles t= 20 cm.
- Levering og udlægning og afretning af vandgennemtrængelig 0-16 stabilgrus.
- Etablering og sætning af kantsten 575 m.
- Gravning af kabler samt støbning af fundamenter til lysmaster.

Samlet pris anlægsentreprise ekskl. moms: Kr.: 4.205.716,00

Den foreslåede bundopbygning vil hæve planum med ca. 30 cm. hvilket er årsagen til at kantsten er inkl. i tilbud.





Belægning 21.000 m².:

- Kunstgræs LimontaSport SoccerPro Duo Shape P+ 50 mm. FIFA Quality Pro (**8 års produktgaranti**)
- Opstregning fodbold 11 samt 8-mands efter aftale. Opstregning stiger mm. efter aftale.
- Finafretning
- Indfyld sand/ELT gummi iht. LimontaSports forskrifter.
- Montage af banen.
- Uddannelsessession i dagligt vedligehold af relevant personale efter behov.

Pris belægningsentreprise ekskl. moms: Kr.: 2.986.827,00

Denne kunstgræstype er installeret på følgende baner i Danmark:

- Rødning
- Broby
- Dronningborg
- Farum
- ASA Århus
- Sundeved Efterskole
- Herlufsholm Gods og Kostskole
- Dianalund
- Ullerslev
- Rosendal Hobro
- Brændekilde Bellinge
- Østre Gasværk
- Næsby Boldklub
- Tønder
- Toftlund
- Skærbæk
- Kolding IF
- Bogense
- Bjæverskov
- Sydøstsjælland Efterskole
- Viby
- Nr. Åby
- Kolding IF Bane 4.



Belysning:

Lysanlæg LED udføres med 125 lux, regelmæssighed 0,5/0,6 ifølge DBU krav og vedligeholdelse faktor på 0,8.

- Hoved forsyningskabel fra eksisterende tavle i klubhus. (ca 50 meter).
- 12 stk. 18 meter koniske master.
- 24 stk. Philips projektør BVP527 LED
- Ny tavle monteret i gadeskab ikke forberedt for måler.
- Tænding på siden af tavlen som tryk eller nøgle
- Forkoblinger monteres i masterne
- Kabling i jorden samt komplet montering
- Kran til rejsning af master
- Lift til indregulering
- Dokumentation for lux krav.
- SMS tænding

Pris belysningsentreprise 125 lux ekskl. moms: Kr.: 980.000,00

Prisen er forudsat at der er tilstrækkelig belastningsret for tilkobling til nyt kunstgræsanlæg.
Pris for grave- og anlægsarbejde samt fundamenter er indeholdt i prisen for anlægsentreprise.
Tilslutningsafgift til det lokale elforsyningselskab er ikke inkluderet.
Leverandør oplyser at der tilbydes en gennemgang af el-entreprisen.

Hegn:

Den samlede hegnspris er stålmattehegn galvaniseret og lakeret i grøn eller sort efter aftale:





4 m. hegn bag 1 11-mandsmål på bane nærmest klubhus samt bag 2 11-mandsmål på anden bane:

Der opsættes ca. 120 lbm. varm galvaniseret (NEM EN ISO 1461) Heras Pallas stålmåtte hegn. Hegnet monteres på varm galvaniserede (NEM EN ISO 1461) firkant pæle (100x40x2mm) Pælene sættes i beton i frost fri dybde. Tråd dim. er 8/6/8 mm. Færdig hegnshøjde er 4000mm. Hegnet sættes 5-10 cm over terræn for fremtidigt vedligehold.

2 m. hegn på yderside af område samt delvist baglinje af bane væk fra klubhuset:

Der opsættes ca. 278 lbm. varm galvaniseret (NEM EN ISO 1461) Heras Pallas stålmåtte hegn. Hegnet monteres på varm galvaniserede (NEM EN ISO 1461) firkant pæle (60x40x2mm) Pælene sættes i beton i frost fri dybde. Tråd dim. er 8/6/8 mm. Færdig hegnshøjde er 2000mm. Hegnet sættes 5-10 cm over terræn for fremtidigt vedligehold.

Sports/Leaning Fence omkransende bane nærmest klubhus:

Der opsættes 322 lbm. Varm galvaniseret (NEM EN ISO 1461) Sports Fence hegn. Hegnet består af pæle og overlæggere i ø60 mm, og har Pallas stålmåtte udfyldning. Pælene sættes i beton i frost fri dybde. Færdig hegnshøjde er 1100mm.

2 x Serviceport:

Levering og opsætning af 2. stk. varm galvaniseret (NEM ISO 1461) Heras Europa Heracles dobbeltfløjet sving port med en gennemgangsbredde på 4000 mm og en højde på 1000 mm. Låge stolper er i dim 100x100x4mm og disse sættes i beton til frostfri dybde. Lågerammer er udført af RHS profiler med udfyldning i stålmåtter. Porten er udstyret med Locinox Secura låsekasse inkl. 55 mm Bern låse cylinder og 3 tilhørende nøgler der er forberedt til Ruko låsecylinder samt rustfrie ergonomiske håndtag. Der er justerbare hængsler med gummimembran for at give en blødere gang og modstå belastninger. Port fløje kan svinge 180 grader. Der er monteret skudrigle i begge port fløje og der støbes 3 stop til disse.

3 x Adgangslåge:

Levering og opsætning af 1. stk. varm galvaniseret (NEM ISO 1461) Heras Europa Heracles adgangslåge med en højde på 1000mm og en gennemgangsbredde på 1250mm. Låge stolper er i dim. 100x100x4mm og disse sættes i beton til frostfri dybde. Lågerammer er udført af RHS profiler med udfyldning i stålmåtte. Lågen er udstyret med Locinox Secura låsekasse inkl. 55 mm dråbeformet Bern låse cylinder og 3 tilhørende nøgler der er forberedt til Ruko låsecylinder samt rustfrie ergonomiske håndtag. Der er justerbare hængsler med gummimembran for at give en blødere gang og modstå belastninger. Lågen kan svinge 180 grader.

Boldhuller etableres efter aftale.

Alternativt lille forskydning af overgangen mellem hegnshøjder.

Pris Hegnsentreprise ekskl. moms:

Kr.: 613.712,00



Indfyldssikring:

- Etableres i 3 mm. alubondplader på hegn til forhindring af spredning i 40 cm. højde.
- Sluse med rist, kost og bænk ved indgangen til afbørstning af granulat.

Tilbudspris indfyldssikring ekskl. moms: Kr.: 198.500,00



Samlet pris ovenstående anlæg ekskl. moms: Kr.: 9.158.397,00



Udskiftning gl. bane:

Oprulning og demontering:

Den bestående belægning skæres op i 2 m. brede baner.

Det tillægges stor vægt at tæppet løftes under skæring, således den bestående bund ikke skades ved processen.



Tæppet rulles op og lægges i depot til senere afhentning.

Oprulning udføres således at der køres baglæns således der ikke bliver kørt med unødvendig vægt direkte på det bestående dræn.





Selve kunstgræstæppet transporteres ligeledes til Re-Match i henhold til nedenstående procesbeskrivelse:

- Det gamle kunstgræs vil blive recirkuleret i sin fulde volumen.
- Rullerne af kunstgræs vil blive kørt ind i vores maskineri i sin fulde størrelse inkl. ifyldsmateriale.
- Re-Match processen separerer 8 tons materiale i timen, hvorved det vil tage ca. 30 timer at behandle en hel fodboldbane på ca. 8.000 m² / 240 tons.
- Første skridt i processen består af to neddelingstrin. Dette sker ved hjælp af langsomt kørende specialkværne, som neddeler og frigør størstedelen af indfyldsmaterialet og derved sikres at størstedelen af sand/gummi er væk fra kunstgræstæppet, der senere skal neddeles yderligere for at separere kunstgræs fibre og backing materiale.
- Herefter vil den samlede mængde materiale gennemgå en tørreproces ved hjælp af en tørretromle drevet af naturgas. Det er vigtigt at elementerne bliver tørret under den rette temperatur, som gør det muligt at separere de enkelte komponenter, og samtidig ikke smelter kunstgræsset.
- Indfyldsmaterialet, sand og gummi vil blive separeret fri af kunstgræsset ved hjælp af sigte og sigteborde, der separerer både på størrelse, vægtfylde og form. Dette muliggør at fremstille komponenter, der er renere end det oprindelige sand og gummi.
- Det brugte kunstgræstæppe vil blive neddelt i mindre stykker ved hjælp af en *cutting mill*, der skiller græs fiberen fra backingen. Herefter vil disse komponenter blive separeret af vindsigte, der separerer på vægten af komponenterne. Herfra foregår der en separation på sigte og sigteborde, som frasorterer den sidste rest af gummi og sand. Gummiet og sandet bliver til sidst atter sendt igennem systemet for at fuldende separationen.
- Igennem hele processen vil alt materialet være i et lukket system og vil ikke komme i kontakt med fremmedlegemer, der kan forurene de enkelte fraktioner og besværliggøre genbrugen af produkterne. Materialet bliver lastet direkte i big bags, når separationen er gennemført. Produkterne bliver herefter sendt direkte videre til allerede godkendte slutbrugere og bruges i produktion af nye produkter.



Belægning. ialt 8.400 m².:

- Gennemgang og vurdering af stand på bestående bund og dræn i samarbejde med bygherre.
- Kunstgræs Limonta Sport SoccerPro Duo Shape P+ 50 mm. FIFA Quality Pro (8 års produktgaranti)
- Opstregning fodbold 11 samt 8-mands vinkler på tværs af baneareal i hver halvdel. Opstregning 8-mandsbane.
- Indfyld sand/SBR gummi iht. LimontaSports forskrifter.
- Montage af banen.
- Uddannelsession i dagligt vedligehold af relevant personale efter behov.

Denne kunstgræstype er installeret på følgende baner i Danmark:

- Rødding
- Broby
- Dronningborg
- Farum
- ASA Århus
- Sundeved Efterskole
- Herlufsholm Gods og Kostskole
- Dianalund
- Ullerslev
- Rosendal Hobro
- Brændekilde Bellinge
- Østre Gasværk
- Næsby Boldklub
- Tønder
- Toftlund
- Skærbæk
- Bogense
- Kolding IF
- Bjæverskov
- Svogerslev
- Viby IF

Samlet tilbudspris demontering, bortskaffelse samt ny belægning iht. ovenstående ekskl. moms: kr.: 1.833.426,-

Det kan oplyses at der, ved tilsvarende udskiftning på Tommerup Stadion var omkostninger til rep. af bestående e-layer, bund og dræn på kr. 137.320,-.

Den konkrete bund og dræn hos SFB vurderes umiddelbart i middel stand, men der tilrådes dog at der hensættes et beløb på ca. 150.000,- til udbedring af bund og dræn de steder som evt. bør udskiftes og først er synlige efter demontering af nuværende belægning.

Ovenstående pris er inkl. etablering af indfyldssikring på bestående hegn.

Unisport - Kunstgræsbane

SBF Svendborg – Overslag flytning multibane, belysning



Live to move. Move to live.

UNISPORT.COM

UNISPORT 

Svendborg forenede Boldklubber
 Villads Engstrøm
 Tipsvænget 4
 5700 Svendborg
 Danmark

Leveringsadresse:
 Svendborg forenede Boldklubber
 Villads Engstrøm
 Tipsvænget 4
 5700 Svendborg
 Danmark

Att.: Villads Engstrøm
 Mail: villadsno1@gmail.com
 EAN:
 Tlf. 21717057

Overslag 41750- 1

Valby, den 25-02-2021

Vedr. SFB Svendborg overslag multibane flytning

	Beskrivelse	Antal	Enhed	Enhedspris	Pris i alt i DKK
Bane 0	<p>Flytning og renovering af eksisterende Multibane og Legeområde inkl. Lys ved ny Multibane Areal: ca. 20mx40m – 800 m2 Areal: ca. 10mx20m – 200 m2</p> <ul style="list-style-type: none"> • Arbejdsplads, • Afsætning, • Jordarbejder excl. bortskaffelse • Afvandingsarbejder • Befæstelsesarbejder (Bærelag) • Belægninger kantsten • Belysning 125 LUX Led <p>Nyt multibane/legområde kunstgræs</p>	1	sum	480.000,00	480.000,00
Netto					480.000,00
Moms					120.000,00
Total					600.000,00

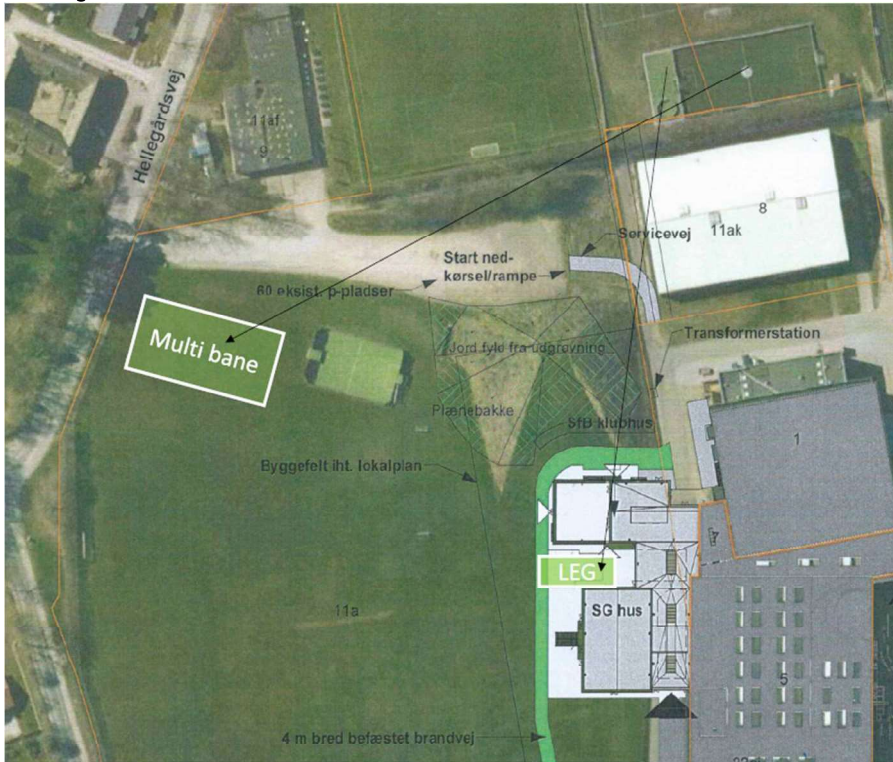
Link til Unisport Kunstgræsbrochure:

<https://ipaper.ipapercms.dk/Unisport/dk-brochures/kunstgraes-unisport-dk/>

Link til Unisport Profilbrochure:

<https://ipaper.ipapercms.dk/Unisport/brochurer-2019/profilbrochure-juni-2019/>

Placering:



Forudsætninger/forbehold:

- Bygherre sørger for myndighedsbehandling og byggetilladelse
- Kunstgræs anlægges ved temperaturer over 6-10 grader. (1. april til 1. november)
- Jord deponeres på matriklen
- Alle dokumenter til nærværende tilbud behandles fortroligt.

Forudsætninger/forbehold:

Se salgs- og leveringsbetingelser.

Uanset hvad der ellers er bekræftet i denne aftale om entreprenørens / leverandørens ret til forlængelse i visse situationer, er parterne enige om, at det igangværende udbrud af Coronavirus / COVID-19 gør det svært at få et overblik over vores nuværende situationen. Der kan opstå situationer, hvor det bliver umuligt eller urimeligt byrdefuldt for entreprenøren / leverandøren at opfylde deres forpligtelser i henhold til den nuværende aftale og til den aftalte tid. Parterne er derfor enige om, at entreprenøren / leverandøren skal have ret til en rimelig forlængelse for at være i stand til at håndtere konsekvenserne af den igangværende epidemi / pandemi, herunder regeringens beslutninger og konsekvenserne heraf, uanset reguleringen i andre henseender vedrørende retten til at forlænge.

Parterne er også enige om at holde hinanden løbende underrettet om eventuelle problemer, der måtte opstå med henvisning til spredning af Coronavirus. Eventuelle problemer skal primært løses gennem drøftelser mellem parterne.

Betalingsbetingelser:

- 30 % a conto ved ordreafgivelse.
- 50 % a conto ved opstart.
- 20 % ved aflevering.

Betalingsfrist: 8 dage netto.



Live to move. Move to live.

Vi forudsætter kreditgodkendelse.

Leveringstid:

Ca. 8 uger fra ordre + implementeringstid ca. 3-4 måneder

Det skulle glæde os at høre fra Dem vedrørende ovenstående tilbud.

Med venlig hilsen
Unisport Scandinavia ApS
Jan Lyngemark

Kundens accept af tilbud:
(Dato, stempel og underskrift)

Dir.tel.: 50800523
jan.lyngemark@unisport.com

STANDARD SALGS- OG LEVERINGSBETINGELSER

Unisport Scandinavia ApS (i det følgende benævnt "Unisport") – standard salgs- og leveringsbetingelser for projektsalg. Medkontrahenten benævnes i det følgende "Køber".

- | | |
|------------------------------------------------------------------------------------------------------------------------------------------------------------------------------------------------------------------------------------------------------------------------------------------------------------------------------------------------------------------------------------------------------------------------------------------------------------------------------------------------------------------------------------------------------------------------------------------------------------------------------------------------------------------------------------------------------------------------------------------------------------------------------------------------------------------------------------------------------------------------------------------------------------------------------------------------------------------------------------------------------------------------------------------------------------------------------------------------------------------------------------------------------------------------------------------------------------------------------------------------------------------------------------------------------------------------------------------------------------------------------------------------------------------------------------------------------------------------------------------------------------------------------------------------------------------------------------------------------------------------------------------------------------------------------------------------------------------------------------------------------------------------------------------------------------------------------------------------------------------------------------------------------------------------------------------------------------------------------------------------------------------------------------------------------------------------------------------------------------------------------------------------------------------------------------------------------------------------------------------------------------------------------------------------------------------------------------------------------------------------------------------------------------------------------------------------------------------------------------------------------------------------------------------------------------------------------------------------------------------------------------------------------------------------------------------------------------------------------|------------------------------------------------------------------------------------------------------------------------------------------------------------------------------------------------------------------------------------------------------------------------------------------------------------------------------------------------------------------------------------------------------------------------------------------------------------------------------------------------------------------------------------------------------------------------------------------------------------------------------------------------------------------------------------------------------------------------------------------------------------------------------------------------------------------------------------------------------------------------------------------------------------------------------------------------------------------------------------------------------------------------------------------------------------------------------------------------------------------------------------------------------------------------------------------------------------------------------------------------------------------------------------------------------------------------------------------------------------------------------------------------------------------------------------------------------------------------------------------------------------------------------------------------------------------------------------------------------------------------------------------------------------------------------------------------------------------------------------------------------------------------------------------------------------------------------------------------------------------------------------------------------------------------------------------------------------------------------------------------------------------------------------------------------------------------------------------------------------------------------------------------------------------------------------------------------------------------------------------------------------------------------------------------------------------------------------------------------------------------------------------------------------------------------------------------------------------------------------------------------------------------------------------------------------------------------------------------------------------------------------------------------------------------------------------------------------------------------------------------------------------------------------------------------------------------------------------------------------------------------------------------------------------------------------------------------------------------------|
| <p>1 AFTALEGRUNDLAGET</p> <p>1.1 AB18 er gældende. Såfremt vores standard salg- og leveringsbetingelser afviger fra AB18 er det standard salg- og leveringsbetingelserne, der er gældende</p> <p>1.2 Såfremt ordrebekræftelsen afviger fra AB18 og/eller standard salg- og leveringbetingelserne, er det ordrebekræftelsen, der er gældende.</p> <p>1.3 Medmindre andet er skriftligt aftalt, omfatter tilbud det komplette projekt klar til brug, herunder levering og montering, udført i henhold til de på tilbudsdagen gældende standarder.</p> <p>1.4 Køber sørger for og er ansvarlig for nødvendig godkendelse af projektet, herunder byggetilladelse, ibrugtagningstilladelse mv. hvis ikke andet er anført i tilbuddet.</p> <p>1.5 Tilbuddet er gældende i 30 dage fra tilbudsdato, hvis ikke andet er anført i tilbud.</p> <p>1.6 Alle priser er opgjort som nettopriser, ekskl. moms og afgifter, hvis ikke andet er anført i tilbuddet.</p> <p>1.7 En ordre fra Køber er gensidigt bindende, når denne er skriftligt bekræftet af køber.</p> <p>1.8 Har Køber i forhandlingerne med Sælger angivet særlige betingelser eller krav for aftalen, produkter og i andre henseender, kan disse ikke gøres gældende mod Sælger, medmindre de tillige er særskilt anført i tilbud eller ordrebekræftelse.</p> <p>1.9 Alle aftaler, herunder ændringer, skal aftales skriftligt for at være gyldige.</p> <p>2 SIKKERHEDSSTILLELSE OG FORSIKRING</p> <p>2.1 Unisport forbeholder sig retten til at forlange sikkerhed for købesummen. Hvis Unisport kræver det, skal Køber senest 3 arbejdsdage efter kravets fremsættelse stille sikkerhed for opfyldelse af sine betalingsforpligtelser. Sikkerheden stilles i form af betryggende bankgaranti og skal svare til (rest)købesummen.</p> <p>2.2 Forsikringen skal omfatte samtlige materialer, der er leveret, og arbejde, som aftalen vedrører. Placering af materiale skal anvises af Køber.</p> <p>2.3 Unisport yder en mangel-udbedringsgaranti i henhold til punkt 9. Nærværende ophæver hermed AB18, § 49 vedrørende 5-årig garantistillelse.</p> <p>2.4 Unisport forudsætter, at Køber tegner og betaler sædvanlig brand- og stormskadeforsikring fra arbejdets påbegyndelse, indtil afleveringstidspunktet. Forsikringen skal omfatte samtlige materialer og arbejde, som aftalen vedrører.</p> <p>3 ARBEJDETS UDFØRELSE</p> <p>3.1 Unisport påtager sig ansvaret for det i aftalen fastsatte leveringstidspunkt, hvilket aftales individuelt med Køber.</p> <p>3.2 Køber har ansvaret for at alle myndighedskrav er overholdt.</p> | <p>3.3 Hvis Unisport i forbindelse med arbejdets udførelse i vinterperioden (1. november – 31. marts) skal udføre vinterforanstaltninger, herunder snerydning, grusning og afisning, samt andre nødvendige foranstaltninger til at beskytte materialer mod frost og nedbør, vil disse blive afregnet som ekstraarbejde udover den aftalte købesum. Foranstaltninger afregnes efter medgået tid med tillæg af sædvanligt dækningsbidrag. Hvis forholdene kræver eltracing afregnes dette med DKK 150,00 pr. dag, samt installation efter regning.</p> <p>3.4 Leverancen indeholder standard beslag for montering af udstyr. Eventuel nødvendig forstærkning i vægge og loft er ikke indeholdt i vore priser.</p> <p>3.5 Unisport har ret til at deltage i byggemøder og skal modtage referater herfra.</p> <p>4 ÆNDRINGER</p> <p>4.1 Køber kan tilkøbe ændringer som regningsarbejde. Købers ønske om ændringer skal fremsættes skriftligt.</p> <p>5 MONTAGEBETINGELSER OG AFLEVERING</p> <p>5.1 Leveringstiden er 8-10 uger fra ordrebekræftelse eller endelig godkendt design hvis denne foreligger senere.</p> <p>5.2 Køber er ansvarlig for, at følgende forudsætninger opfyldes:</p> <ul style="list-style-type: none"> • At montagen kan gennemføres uhindret i et stræk. • Montagen afsluttes med Købers godkendelse af leverancen. • At montageområdet er ryddet og plant. • At der ikke er uvedkommende materialer, konstruktioner og installationer i montageområdet. • At der er vederlagsfri adgang til vand og strøm (230 og 400 volt). • At der er fri og uhindret tilkørsels- og adgangsforhold for materialer og materiel. • At gulv og/eller terræn kan tåle nødvendige belastninger fra lift. • At konstruktion, væg, underlag m.v. kan bære materiel og materiale, som projektet forudsætter. I modsat fald har Køber pligt til at udføre de nødvendige foranstaltninger, for at projektet kan bringes til udførelse, herunder f.eks. ved at udlægge køreplader, forstærke konstruktioner og vægge eller lignende. Gør Køber ikke det, kan Unisport udføre dette arbejde som ekstraarbejde for Købers regning. • At der findes bærelag i mindst 0,3 m dybde, og at der ellers ikke er hindringer i jordbunden (ekstraordinær blød/hårde områder, store sten, kloaker, ledninger, rødder, vand m.v.). • At jorden kan genbruges og ikke skal planeres ud. • At montører og leverandører har adgang til toiletforhold og spiseplads. • At montører og leverandører har adgang til byggeområdet i tidsrummet 07.00 – 22.00 i hele montageperioden (inkl. eventuel forsinkelse). <p>5.3 Unisport udfører alene grov-rengøring i forbindelse med afleveringen. Det påhviler derfor Køber at foretage nødvendig rengøring efter afleveringen og overdragelsen af projektet.</p> |
|------------------------------------------------------------------------------------------------------------------------------------------------------------------------------------------------------------------------------------------------------------------------------------------------------------------------------------------------------------------------------------------------------------------------------------------------------------------------------------------------------------------------------------------------------------------------------------------------------------------------------------------------------------------------------------------------------------------------------------------------------------------------------------------------------------------------------------------------------------------------------------------------------------------------------------------------------------------------------------------------------------------------------------------------------------------------------------------------------------------------------------------------------------------------------------------------------------------------------------------------------------------------------------------------------------------------------------------------------------------------------------------------------------------------------------------------------------------------------------------------------------------------------------------------------------------------------------------------------------------------------------------------------------------------------------------------------------------------------------------------------------------------------------------------------------------------------------------------------------------------------------------------------------------------------------------------------------------------------------------------------------------------------------------------------------------------------------------------------------------------------------------------------------------------------------------------------------------------------------------------------------------------------------------------------------------------------------------------------------------------------------------------------------------------------------------------------------------------------------------------------------------------------------------------------------------------------------------------------------------------------------------------------------------------------------------------------------------------------|------------------------------------------------------------------------------------------------------------------------------------------------------------------------------------------------------------------------------------------------------------------------------------------------------------------------------------------------------------------------------------------------------------------------------------------------------------------------------------------------------------------------------------------------------------------------------------------------------------------------------------------------------------------------------------------------------------------------------------------------------------------------------------------------------------------------------------------------------------------------------------------------------------------------------------------------------------------------------------------------------------------------------------------------------------------------------------------------------------------------------------------------------------------------------------------------------------------------------------------------------------------------------------------------------------------------------------------------------------------------------------------------------------------------------------------------------------------------------------------------------------------------------------------------------------------------------------------------------------------------------------------------------------------------------------------------------------------------------------------------------------------------------------------------------------------------------------------------------------------------------------------------------------------------------------------------------------------------------------------------------------------------------------------------------------------------------------------------------------------------------------------------------------------------------------------------------------------------------------------------------------------------------------------------------------------------------------------------------------------------------------------------------------------------------------------------------------------------------------------------------------------------------------------------------------------------------------------------------------------------------------------------------------------------------------------------------------------------------------------------------------------------------------------------------------------------------------------------------------------------------------------------------------------------------------------------------------------------------|

5.4 Køber sørger selv for bortskaffelse af affald, afskær, jord og lignende.

6 BETALINGSBETINGELSER

6.1 Betaling forudsættes afviklet efter nedenstående betalingsplan, hvor prisen er baseret på kontant og rettidig betaling, netto 8 dage i følgende rater:

- 30 % ved ordrefgivelse.
- 50 % ved materialelevering på byggeplads eller ved planlagt udførelsesopstart.
- 20 % når aflevering af fundet sted, dog senest 10 dage efter montagens afslutning, såfremt godkendelsen forsinkes af forhold uden for Unisports kontrol.

Den ovenfor anførte betalingsplan skal følge den ved ordrefgivelsen fastlagte tidsplan, og afviger fra AB18 § 36.

6.2 Udsætter Køber montagestarten, eller kan montagen i øvrigt ikke påbegyndes som følge af Købers forhold, faktureres særskilt (månedsvist) for omkostninger til lager og håndtering.

6.3 Såfremt betaling ikke sker til det aftalte tidspunkt, pålægges rykkergebyr og renter med 2% pr. påbegyndt måned.

7 EJENDOMSRET

7.1 Unisport forbeholder sig ejendomsretten over salgsgenstanden, herunder materialer og materiel, indtil hele købesummen inklusiv renter, omkostninger m.v. er betalt.

7.2 Såfremt Køber misligholder sin betalingsforpligtelse, er Unisport berettiget til at tilbagetage salgsgenstanden.

7.3 Unisport har ophavsretten til tegninger og designs, som ikke må videregives eller genanvendes uden forudgående accept fra Unisport.

8 FORSINKELSE OG TIDSFRISTFORLÆNGELSE

8.1 Såfremt der aftales dagbøder, kan der ikke samtidig ydes erstatning for forsinkelser til Køber.

8.2 Dagbøder eller erstatning for Unisports forsinkelse kan ikke overstige 10 % af den samlede købesum.

8.3 Unisport er til enhver tid uden ansvar for manglende eller forsinket opfyldelse af aftalen, som skyldes force majeurebegivenheder, herunder strejke eller lockout, manglende kvalificeret arbejdskraft, krig, oprør, blokader og andre årsager, der ligger uden for Unisports kontrol. Køber er ikke berettiget til at ophæve købet, og kan ikke gøre krav på erstatning af nogen art.

8.4 Unisport har ret til erstatning for det lidte tab, hvis forsinkelsen skyldes Købers forhold.

9 MANGELSANSVAR

9.1 Mangelsafhjælpningsperioden på produktfejl og tilvirkningsarbejde er på 2 år, regnet fra afleveringstidspunktet af projektet.

9.2 Mangelsafhjælpningen omfatter ikke almindelig slidtage, eller forhold der direkte eller indirekte skyldes forkert betjening og manglende vedligeholdelse.

9.3 Mangelsafhjælpning bortfalder under følgende forhold:

- Ved indgriben i det udførte arbejde af andre end Unisport - i form af såvel reparation, serviceeftersyn og vedligeholdelse.
- Utilsigtede brug eller misbrug (herunder gælder bl.a. brug i miljøer, hvortil det ikke er beregnet og fejlagtig anvendelse).
- Hærværk.
- Brand- og vandskade.
- Ved manglende overholdelse af aftalte service- og vedligeholdelseseftersyn.

9.4 I øvrigt gælder forældelseslovens regler for ansvarsperioden.

10 PRODUKT ANSVAR

10.1 Unisport er ansvarlig for personskade efter reglerne i "produktansvarsloven". Det anbefales, at Køber altid har en ansvarlig person, som kan føre kontrol med sikkerheden ved brug.

10.2 Unisport er kun ansvarlig for skade på fast ejendom eller løsøre, hvis Køber kan bevise, at skades skyldes ansvarspådragende fejl begået af Unisport eller andre, som Unisport er ansvarlig for.

10.3 Unisports samlede ansvar kan aldrig overstige købesummen.

10.4 Unisport kan ikke gøres ansvarlig for indirekte skader og tab som driftstab, avancetab eller andre videregående tab.

11 RÅDGIVNING

11.1 Såfremt Unisport yder Køber teknisk rådgivning, er denne bistand alene at betragte som værende vejledende. Unisport påtager sig intet ansvar på baggrund heraf. Oplyste mål og tekniske specifikationer i brochurer, kataloger og andet materiale, er kun vejledende.

12 MARKEDSFØRING

12.1 Unisport har ret til at tage billeder af projektet før, under og efter afleveringen, og anvende det til markedsføringsformål.

12.2 Unisport har ret til vederlagsfrit at opsætte reklameskilte (op til 1x4 meter) i projektperioden.

13 TVISTER

13.1 Alle uoverensstemmelser, der udspringer af aftalen mellem Køber og Unisport, herunder tvister om indgåelsen, forståelsen og gyldigheden af nærværende salgs- og leveringsbetingelser, skal afgøres af Voldgiftsretten for bygge- og anlægsvirksomhed, hvis afgørelser er endelige.

Dateret 9. juni 2020