

DE 5 PLANETER

SKITSEFORSLAG TIL IN SITU KUNSTVÆRK
HAAHRS SKOLE / SVENDBORG, APRIL 2020

VIERA COLLARO



DE 5 PLANETER

SKITSEFORSLAG TIL IN SITU KUNSTVÆRK
HAAHRS SKOLE / SVENDBORG, APRIL 2020

5 PLANETER

Svendborg er i udvikling, og Haahrs Skole tager del i ekspansionen ved at udvide med en hel ny sportshal. Med sin placering i Svendborg, tæt ved havnen, vil sportshallen være med til at tegne den omfattende udvikling af fremtidens Svendborg.

Den nye sportshal er karakteriseret ved sine store betonflader, der strækker sig langs hele facaden. I en lineær række i bunden af bygningen er der placeret en række reliefvinduer, som forholder sig til bygningens skråning og som giver arkitekturen sit særegne og karakterfulde udseende. Med sin minimalistiske enkelhed og nutidige karakter bliver bygningen et centralt arkitektonisk element i Svendborgs nye landskab. Den arkitektoniske renhed i sportshallen peger mod fremtiden.

I mit forslag til et permanent værk til Haahrs Skoles nye sportshal vil jeg tage udgangspunkt i bygningens karakteristiske facade samt indarbejde den dynamiske forandring, som stedet tager del i netop nu. *De 5 planeter* skal tegne stedets ånd og skabe et visuelt rum for fællesskab.

5 STÅLCIRKLER

Kunstværket *De 5 planeter*, som fremlægges i dette forslag, bliver monteret på to af de store betonflader, som er synlige fra gaden. Det vil bestå af fem cirkulære former, hver 2.5 meter i diameter. Cirklerne er skabt af højpoleret syrefrit, rustfrit stål med en tykkelse på 6 mm. Deres placering på facaden er asymmetrisk, men vil til en vis grad følge den bevægelse, som findes i vinduerne. Værket vil på den måde tilføje bygningens facade en organisk bevægelse. De fem cirklers placeringer vil virke som om, de er blevet kastet op i luften og derefter landet på facaden.

LED-LYS

Cirklerne vil blive monteret med ca. 5-6 cm afstand til væggen. Bagved hver cirkel vil der blive monteret dioder i forskellige farver. Hver cirkel får på den måde en lyskilde, der udfolder sig på betonvæggene som en aura. (Se illustration).

1. Den første cirkel er placeret bagved bygningen og vil have en lyskilde i RGB-dioder, som er multifarvet og i bevægelse. Farvekompositionen vil bestå af lys, der forandrer sig i et langsomt tempo, så cirklen langsomt vil ændre farve.
2. Den anden cirkel er placeret lidt højere oppe på samme facade. Denne cirkels lys vil være i hvide toner og vil være statisk. Her ønsker jeg at lave en komposition bestående af både varme og kolde hvide toner.
3. Den tredje cirkel er placeret på facaden langs vejen. Denne cirkel vil lyse i en statisk grøn farve.
4. Den fjerde cirkel skal lyse i røde og varme hvide toner, så den nærmest bliver magenta pink.
5. Den femte cirkel skal lyse i blå og hvide toner. Hver cirkel vil have samme dimension og bestå af samme type materialer, men vil adskille sig gennem placering og ved deres individuelle farveholdning.



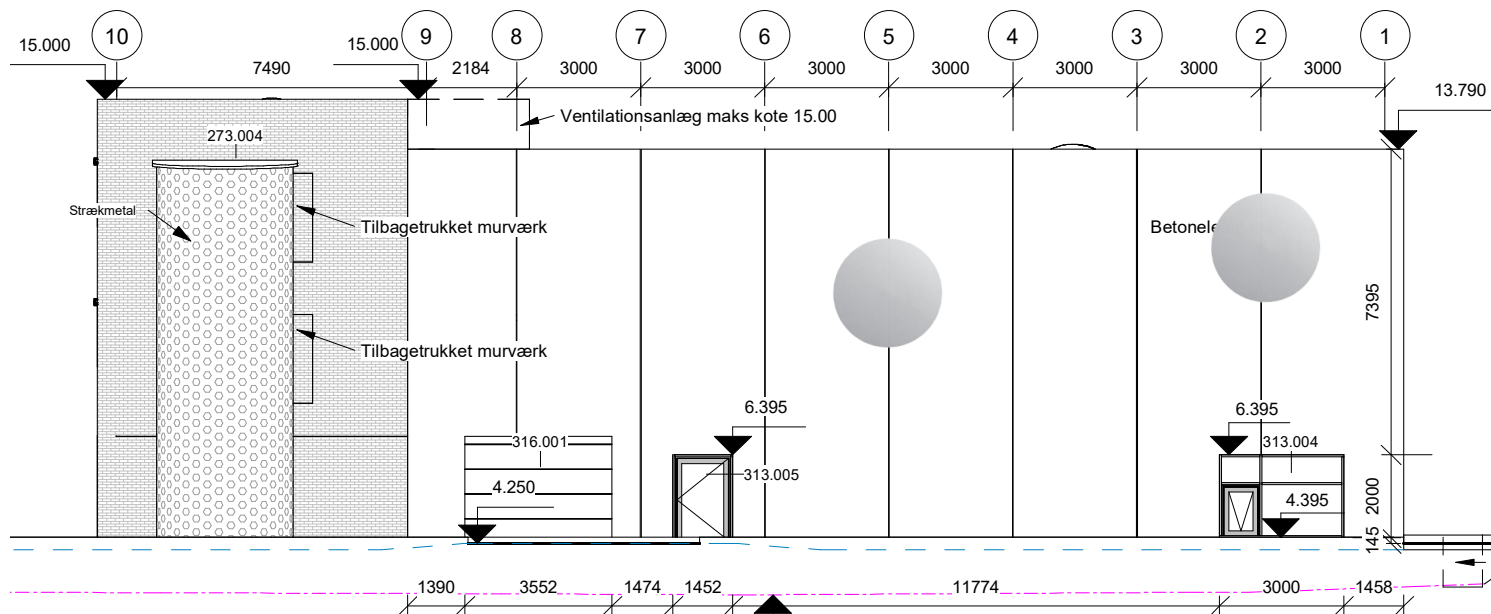
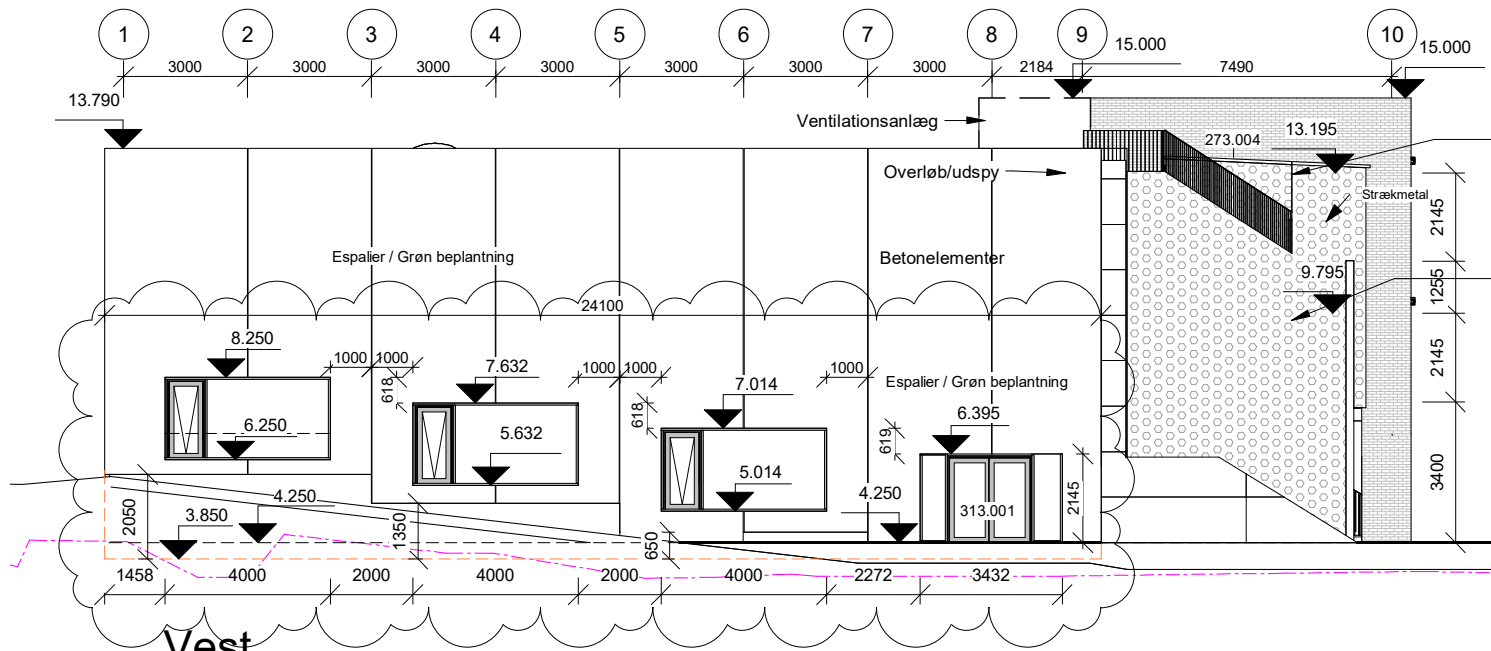
DE 5 PLANETER

De 5 Planeter er bygget op omkring den cirkulære form. Cirklen er et universelt symbol, som er en gennemgående form i min kunstneriske praksis, og værket lægger sig på den måde i forlængelse af tidligere værker, der med den rumlige erfaring som omdrejningspunkt udfolder sig som en humanistisk minimalisme. Cirklen står for harmoni og fællesskab – værdier som spejler sig i hallens og skolens funktion. Den cirkulære form og den cykliske bevægelse går ligeledes igen overalt i naturen og universet. De fem cirkulære former kan derfor også ses som fem planeter, der er faldet ned fra himlen og har taget plads på facaden, og hvis sfæriske ringe gløder om natten og blidt lyser bygningens facade op.

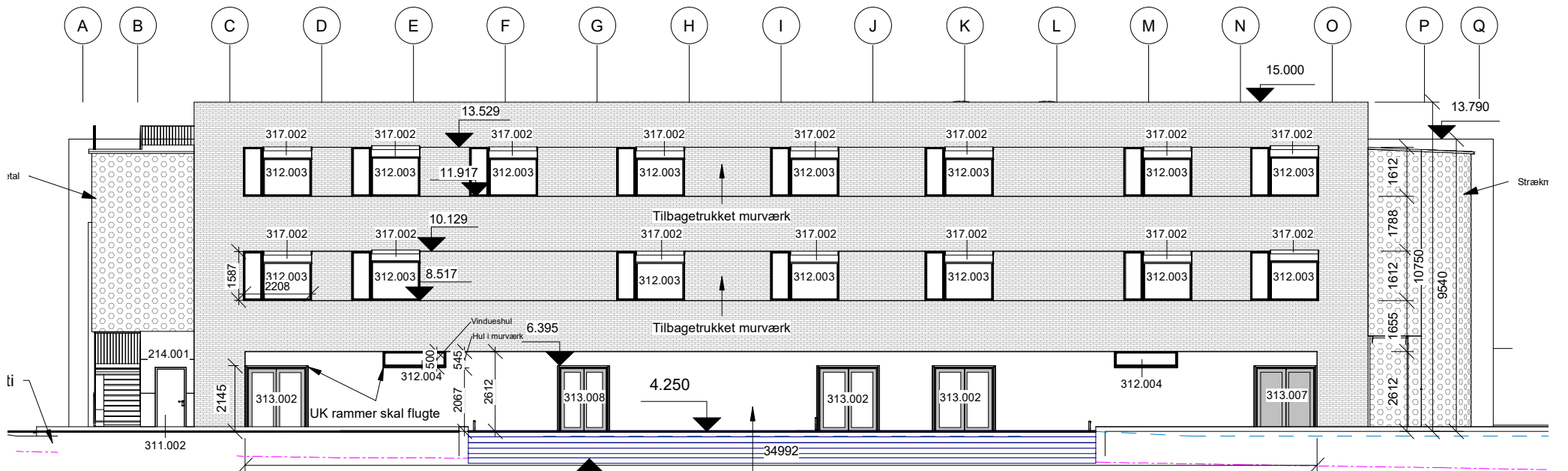
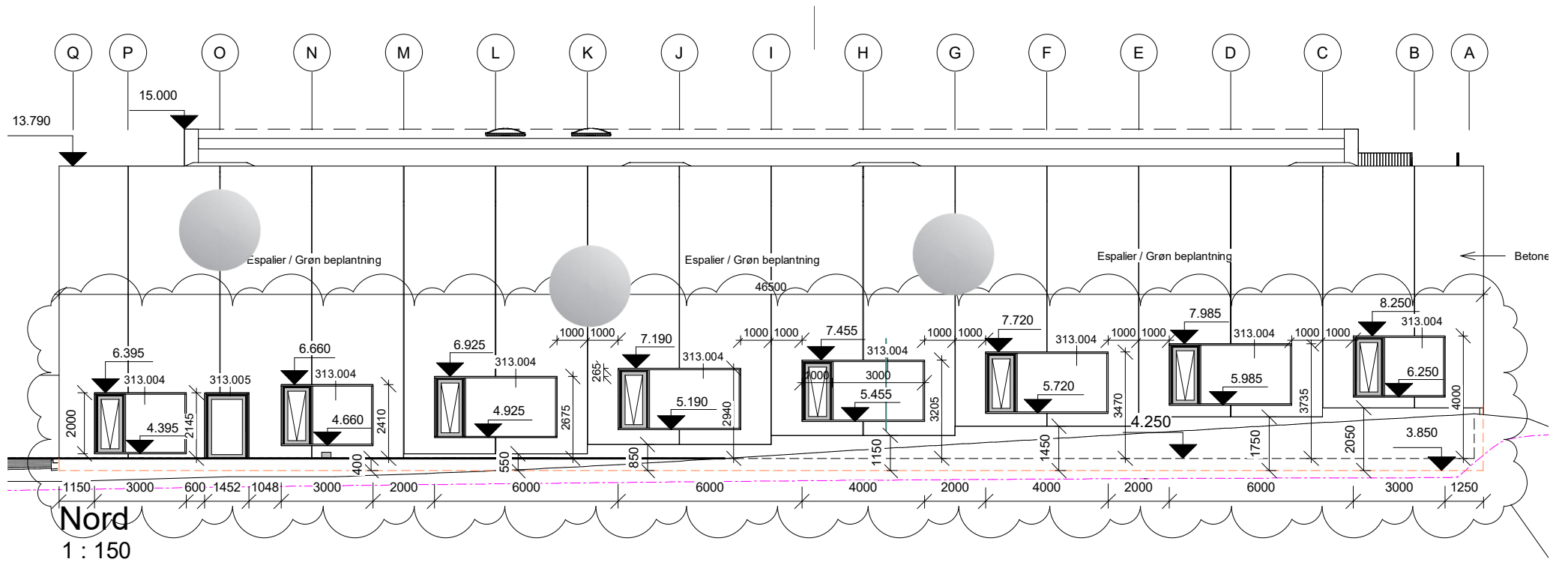
De 5 Planeter består i udpræget grad af lys og reflekser, som skal understrege bygningens arkitektoniske linjer. I dagslys vil værket i kraft af dets blanke overflade genspejle sine omgivelser: trafikens bevægelse, solens stråler og himlens forskellige og evigt foranderlige toner. Gennem dette greb ønsker jeg at aktivere betonfladen, som vil forandre sig sammen med lyset, dagslyset og omgivelsernes bevægelser. Når solen går ned, vil lyset fra dioderne træde frem, bagved hver af de fem cirkler, og sprede sig på betonfladen, i deres individuelle farveskala og værket vil skifte karakter - lysets immaterialitet vil blive det bærende.

For at tilføje en aktiv bevægelse til bygningskroppen er de fem cirkler placeret asymmetrisk på facaden. Haahrs Skoles nye sportshal skal være en bygning med mange forskellige aktiviteter for både skolen og som samlingssted for lokalmiljøet. Det er en bygning med højt til loftet – både i konkret og overført betydning – og som derfor skal udstråle værdier som fællesskab og samhørighed. Hallen er et aktivt rum, hvor mennesker mødes og er i bevægelse sammen. Det er denne energi og dette værdigrundlag, som jeg ønsker skal gå igen i værket *De 5 planeter*. Med kunstværkets foranderlighed og cirkulære formsprog vil det arkitektoniske udtryk få tilføjet et lag, der forbinder sig til det universelle og det cykliske. Værket vil på den måde tilføje en dimension til sportshallen: Lys og farve - grundelementer, det eksisterer i en erkendelsesmæssig dobbelthed mellem det konkrete og det metafysiske. *De 5 planeter* skal være et vartegn og en imødekomende velkomst til alle brugere af sportshallen og til dem, der blot bevæger sig forbi.

Viera Collaro



Placering af 2 planeter på vestmuren / 250 cm



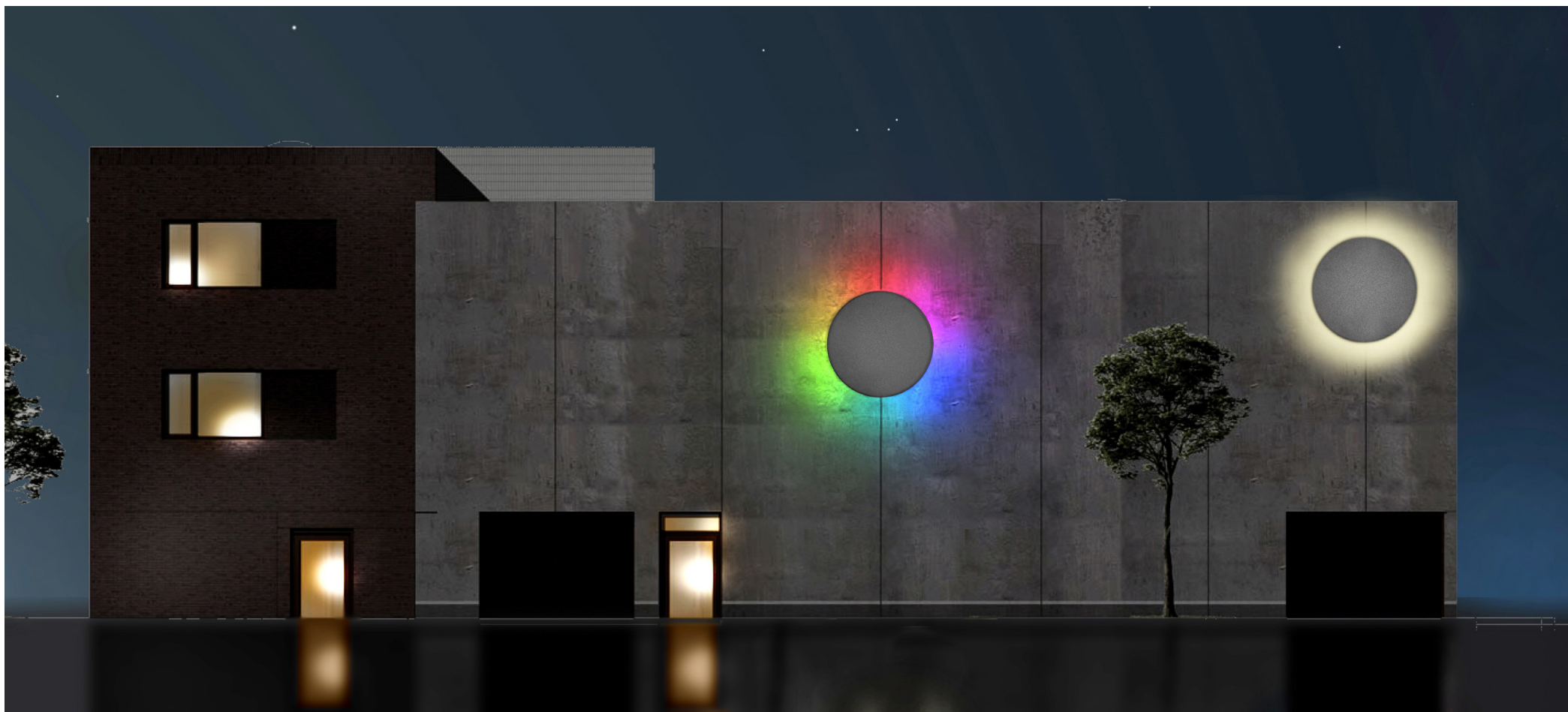
Placering af 3 planer på nordmuren / 250 cm



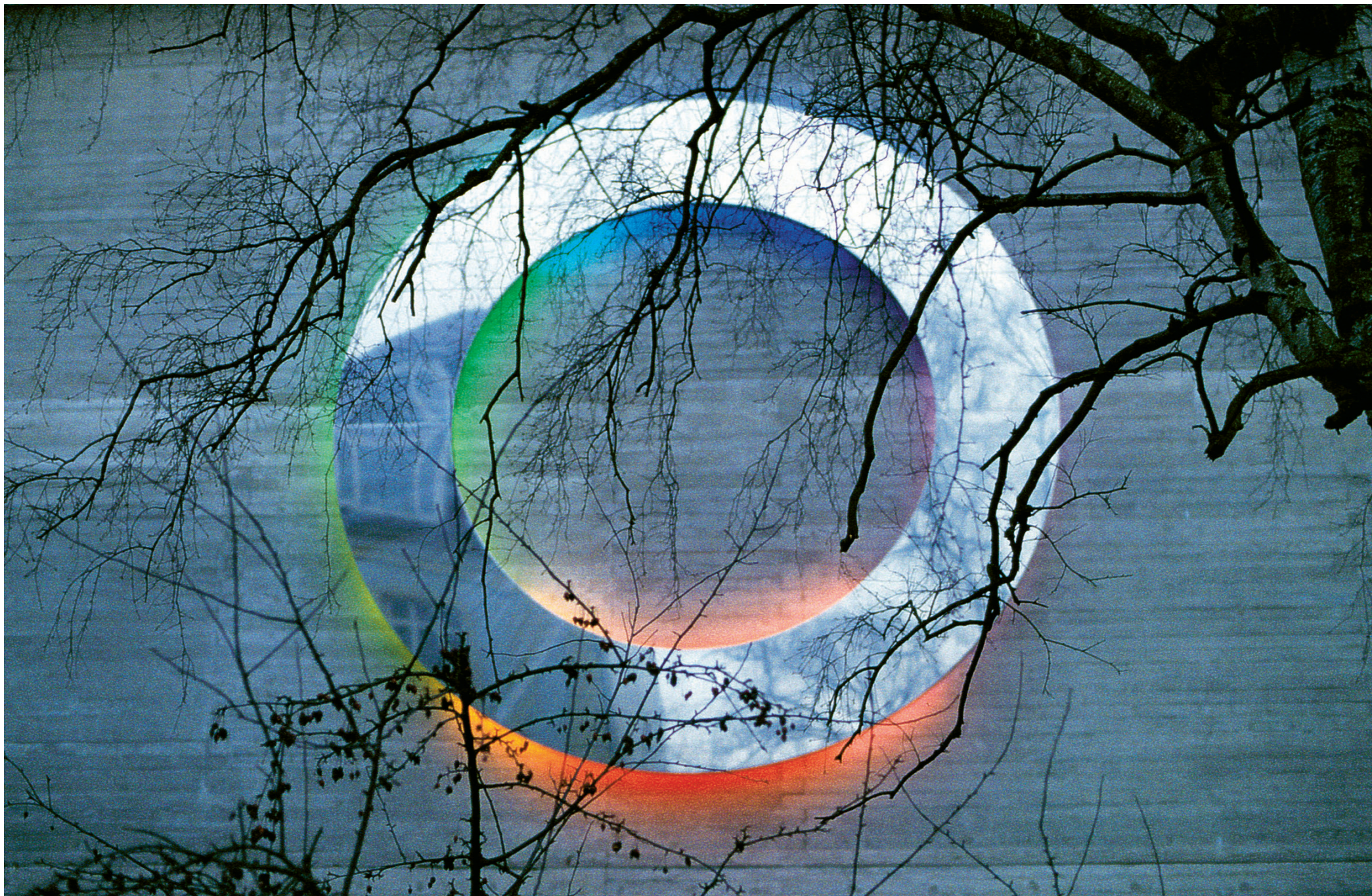
"5 PLANETER" dagslys visualisering / Haahrs skole, Svendborg



“5 PLANETER” natlys visualisering / Haahrs skole, Svendborg



“5 PLANETER” natlys visualisering / Haahrs skole, Svendborg



Ringen, Randers Kulturhus 1996 / illustration af rustfri stål og lys på betonvæg



Ringen, Randers Kulturhus 1996 / illustration af rustfri stål og lys på betonvæg



Interdependence, 2008, Stjerneskipet, Odense



Buen, 2018, permanent lysinstallation, K.B. Hallen, Frederiksberg



Tonalities, 2010, permanent lysinstallation, Musikstedet ATLAS, Aarhus