

Nyt børnehus på Thurø



INDHOLD

- 2 Thurø i udvikling
- 4 Situationsplan 1:500
- 5 Plantegning 1:200
- 6 3D oversigt
- 7 Et bæredygtigt børnehus
- 8 Facadeudsnit 1:50
- 9 Designkompas
- 10 Facadeinspiration
- 11 Facadeprincip 1:200
- 13 Principsnit 1:200
- 14 Arealplan
- 15 Arealskema



Bygherre:
Svendborg Kommune
Center for Ejendomme og Teknisk Service
Svendborgvej 135
5762 Vester Skerninge

Bygherrerådgiver:
Pluskontoret Arkitekter
Klostergade 32
8000 Aarhus C



THURØ I UDVIKLING

BAGGRUND, BYGGEGRUND OG UDVIKLINGSPLANER



Baggrund for byggeprojektet

På Thurø oplever man et stigende antal tilflyttere - heriblandt børnefamilier. Dermed stiger behovet for daginstitutionspladser. Svendborg Kommune opfører derfor et nyt børnehus, som bliver et pasningstilbud med både børnehavepladser, vuggestuepladser og en heldagslegestue for øens dagplejere.

Byggegrunden

Byggegrunden ligger lige ved ankomsten til Thurø - i forlængelse af et rekreativt område med boldbaner og øvrige faciliteter til sport og fritid mod syd. Mod øst og vest er grunden omgivet af rolige villakvarterer, og mod nord flankeres grunden af øens gennemgående vejforbindelse samt et trafikalt knudepunkt ved Brovejen/Eriksholmsvej/Bergmannsvej. Her etableres en rundkørsel som en del af nærværende projekt.

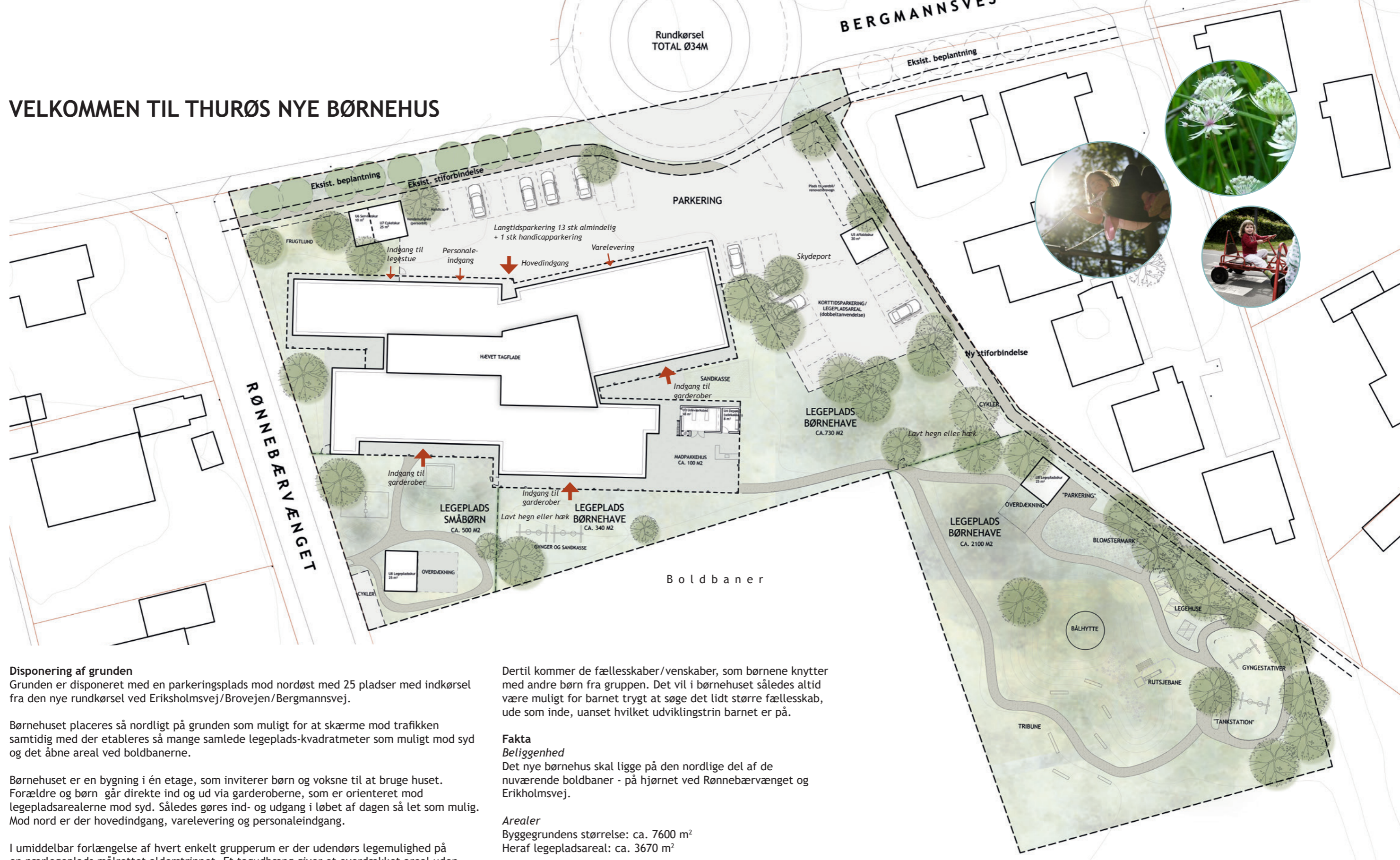
Udviklingsplaner

På Thurø er der planer om at styrke infrastrukturen for de bløde trafikanter samt at udvide Thurø Hallen og generelt opgradere sportsfaciliteterne på øen. En del af dette projekt er en ny stiforbindelse, som forbinder Brovejen (adgangsvejen til Thurø) med sportsfaciliteterne og villakvartererne. Der skal reserveres et areal i den østlige del af byggegrunden til denne stiforbindelse.



Fotos fra byggegrunden

VELKOMMEN TIL THURØS NYE BØRNEHUS



Situationsplan 1:500

Disponering af grunden
 Grunden er disponeret med en parkeringsplads mod nordøst med 25 pladser med indkørsel fra den nye rundkørsel ved Eriksholmsvej/Brovejen/Bergmannsvej.

Børnehuset placeres så nordligt på grunden som muligt for at skærme mod trafikken samtidig med der etableres så mange samlede legeplads-kvadratmeter som muligt mod syd og det åbne areal ved boldbanerne.

Børnehuset er en bygning i én etage, som inviterer børn og voksne til at bruge huset. Forældre og børn går direkte ind og ud via garderoberne, som er orienteret mod legepladsarealerne mod syd. Således gøres ind- og udgang i løbet af dagen så let som mulig. Mod nord er der hovedindgang, varelevering og personaleindgang.

I umiddelbar forlængelse af hvert enkelt grupperum er der udendørs legemulighed på en nærlegeplads målrettet alderstrinnet. Et tagudhæng giver et overdækket areal uden for hvert grupperum, som skaber mulighed for leg ude hele året rundt og i al slags vejr. Madpakkehuset er et større, centralt placeret overdækket areal, hvor mange børn vil kunne spise ude sammen i forlængelse af Børnehusets udekøkken.

Fællesskaber på flere niveauer
 Som barn i Børnehuset vil man opleve at være del af fællesskaber på flere niveauer: gruppefællesskabet, to grupperum sammen, bygningsafsnittet samt hele institutionen.

Dertil kommer de fællesskaber /venskaber, som børnene knytter med andre børn fra gruppen. Det vil i børnehuset således altid være muligt for barnet trygt at søge det lidt større fællesskab, ude som inde, uanset hvilket udviklingstrin barnet er på.

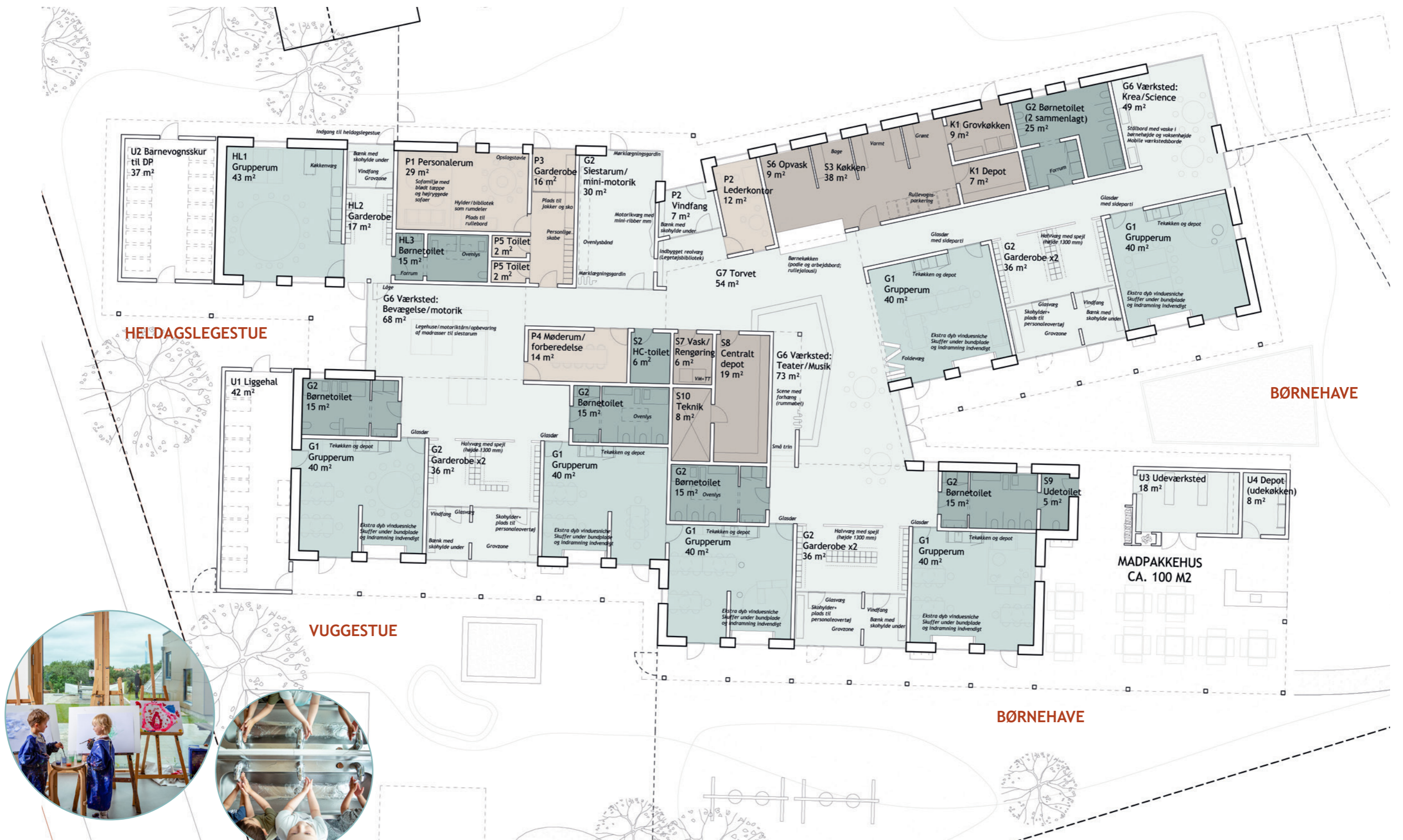
Fakta
Beliggenhed
 Det nye børnehus skal ligge på den nordlige del af de nuværende boldbaner - på hjørnet ved Rønnebærvænget og Eriksholmsvej.

Arealer
 Byggegrundens størrelse: ca. 7600 m²
 Heraf legepladsareal: ca. 3670 m²

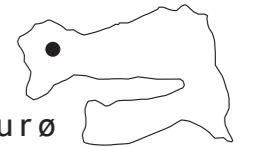
Børnehusets bruttoareal (dvs. inklusiv vægge): ca. 1150 m²

Børnehusets kapacitet
 16-20 heldagslegestuepladser
 14 vuggestuebørn
 100 børnehavebørn

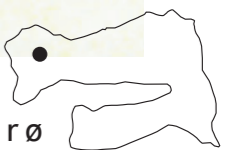
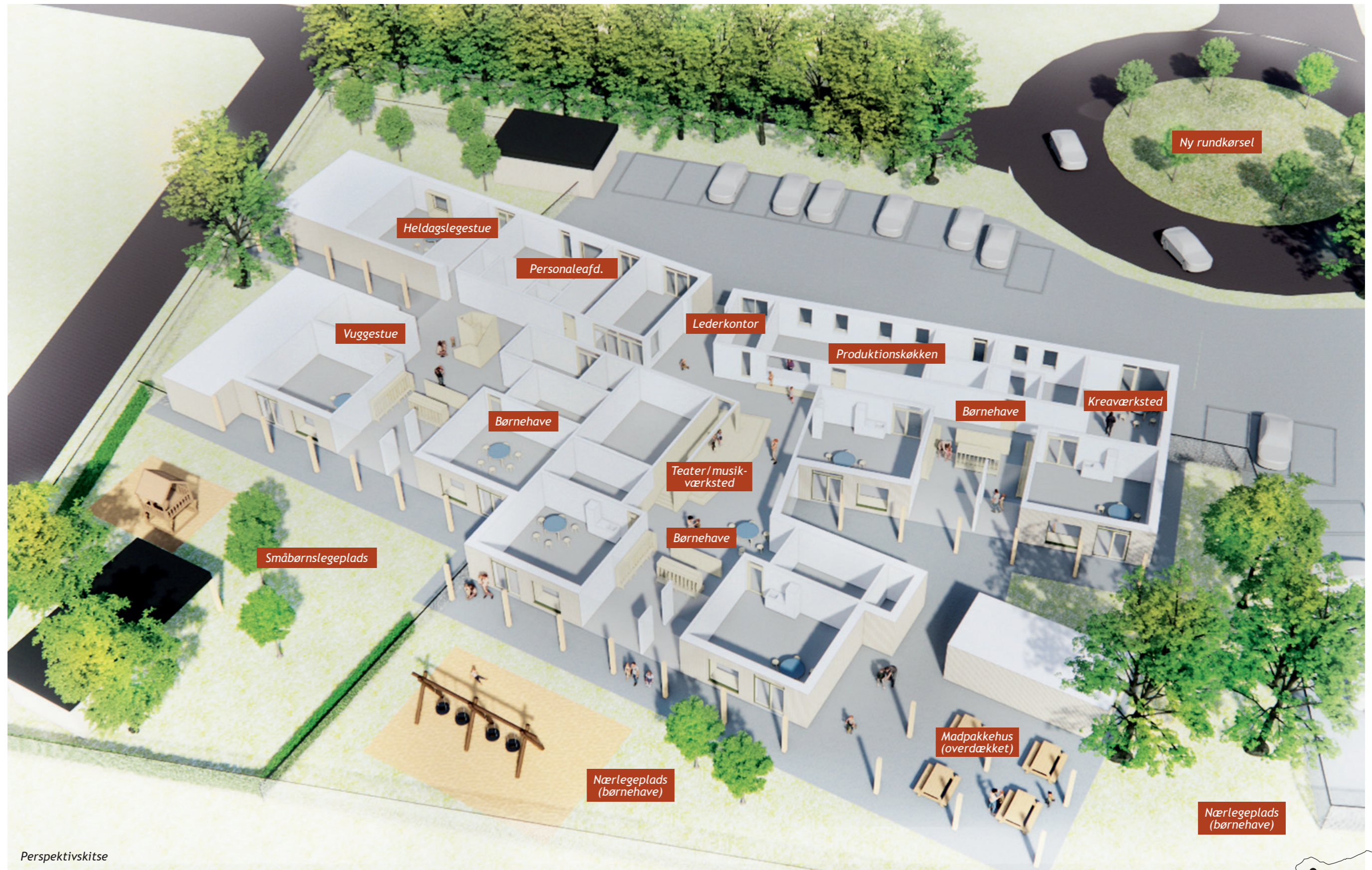
ET BØRNEHUS MED FOKUS PÅ DET LILLE I DET STORE

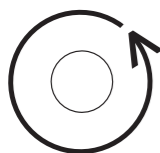


Plan 1:200



ET BØRNEHUS MED FOKUS PÅ DET LILLE I DET STORE





ET BYGGERI I TRÆ STRATEGI FOR BÆREDYGTIGHED

Børn og bæredygtig arkitektur er en helt unik sammensætning, der giver mulighed for at skabe særlige steder egnet til små kroppe og nysgerrige sjæle. Forskellige rumligheder, fællesskab og aktiviteter dyrkes i børnehøjde, så udfordringer og steder til forundring skabes. Forhold mellem ude og inde dyrkes, så flest mulige udetimer er muligt året rundt. Det betyder at et generelt øget fokus på på udeliv, nære grønne områder og himmelset, skal påvirke arkitekturen og det daglige liv i og omkring huset - både for børn og voksne.

Materialevalget spiller en vigtig rolle - både udtryksmæssigt og i forhold til det samlede CO2-aftryk. Thurø's nye børnehus udarbejdes efter DGNB-principper (bæredygtighedscertificering) og screenes i den igangværende projektfase ud fra ambitionen om DGNB Guld-niveau. Efterfølgende vurderes det om en egentlig certificering skal foretages. Til højre er de samlede DGNB-kriterier vist. Markeret med rødt er de hovedemner der som introduktion blev gennemgået på fælles studietur 25. feb. 2022.

Byggematerialer skal endeligt udvælges med lav afgang til miljøet, hvilket f.eks. kan opnås med Svanemærkede produkter. Dette er i tråd med at indeklimaet skal holdes rent og sundt og godt, til glæde for både børn og medarbejdere.

Der er indarbejdet løsninger der minimerer afledningen af spildevand og tagvand, f.eks. vil det grønne tag forsinke afledningen med op

til 50 % og dertil afledes regnvand på terræn med et indarbejdet forsinkelsesbassin med overløb til brug for børn og vandleg. Desuden vil brugen af vandbesparende armaturer reducere spildevandsafledningen til offentlig kloak.

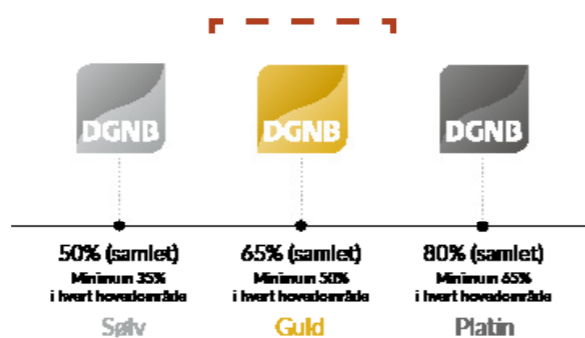
Det termiske og atmosfæriske indeklima tilrettelægges som et godt og behageligt indeklima, krav til indeluftens kvalitet sættes til et højt niveau i forhold til at holde et sundt og godt indeklimamiljø. Solafskærmning udføres ved tilstrækkeligt store udhæng, så både udsyn, forholdet mellem ude og inde samt robusthed er tilgodeset. Det forventes ikke nødvendigt at etablere mekanisk solafskærmning.

Den visuelle kvalitet er ligeledes vægtet højt. Det sker ved god overskuelighed og transparens - enten via store gennemblyste rum eller rum med et godt lysindfald fra gangarealer. På samme måde sikres det at opholdsområderne altid er placeret ved lysindfald enten ved facaden eller ovenlys.

Som et led i den samlede strategi vil vi undervejs i byggeperioden foreslå at samle restmaterialer, der kan anvendes til en BØRNEBYGGEPLADS. Det gælder typisk forskellige former for træ, der kan anvendes til klodsmøbler, til at bygge slotte, biler, eller andet sjovt. Mini-byggepladsen tænkes indviet samme dag som den nye bygning, så det byggede og kreativt brug af resterne af tilblivelsesprocessen 'sættes' i gang med en fest.



DGNB's 6 hovedområder



DGNB's 3 Niveauer (målsetting/evaluering)

TEMAOMRÅDE	KRITERIEGRUPPE	KRITERIUM
PROCES (PRO)	PLANLÆGNING	PRO 1.1 Kvalitet i forberedelsen af projektet
		PRO 1.4 Bæredygtighed i entrepriseudbud
		PRO 1.5 Vejledning om vedligehold og brug af bygningen
	UDFØRELSE	PRO 1.6 Proces for arkitektonisk kvalitet
		PRO 2.1 Byggeplads/byggeproces
		PRO 2.2 Dokumentation af kvalitet i udførelsen
MILJØ (ENV)	GLOBAL OG LOKAL MILJØPÅVIRKNING	ENV 1.1 Livscyklusvurdering
		ENV 1.2 Miljøfarlige stoffer
		ENV 1.3 Ansvarsbevidst ressourceindvinding
	RESSOURCE-FORBRUG OG AFFALD	ENV 2.2 Drikkevandsforbrug og spildevandsudledning
ENV 2.3 Arealanvendelse		
ØKONOMI (ECO)	TOTALØKONOMI	ECO 1.1 Totaløkonomi
	ØKONOMISK FREMTIDSSIKRING	ECO 2.1 Fleksibilitet og tilpasningsevne
		ECO 2.2 Robusthed
SOCIAL (SOC)	SUNDHED, KOMFORT OG BRUGER-TILFREDSHED	SOC 1.1 Termisk komfort
		SOC 1.2 Indendørs luftkvalitet
		SOC 1.3 Akustisk indeklima
	FUNKTIONALITET	SOC 1.4 Visuel komfort
		SOC 1.6 Kvalitet af udearealer
		SOC 2.1 Universelt design
ÆSTETIK	SOC 3.2 Bygningsintegreret kunst	
	SOC 3.3 Plandisponering	
	TEKNIK (TEC)	TEKNISK UDFØRELSE
TEC 1.3 Klimaskærmens kvalitet		
TEC 1.4 Tekniske systemers tilpasningsevne		
TEC 1.5 Design for vedligehold og rengøring		
OMRÅDE (SITE)	MOBILITET	TEC 1.6 Nedtagning og genanvendelse
		TEC 1.8 Dokumentation ved miljøvaredeklarerationer (EPD)
		TEC 3.1 Mobilitetsinfrastruktur
OMRÅDE (SITE)		OMRÅDE
	SITE 1.2 Indflydelse på området	
	SITE 1.3 Trafikforbindelser	
	SITE 1.4 Adgang til faciliteter i nærområdet	

Særligt fokus på materialevalg

Fleksibilitet integreret i bygningsdesignet

Særligt fokus på akustik og visuel komfort

Særligt fokus på rengøringsvenlighed og vedligeholdelse

En bygning, der har indflydelse på området

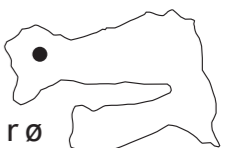
Samlet DGNB oversigt
Fokuspunkter fra fælles studietur markeret med rødt



ET BYGGERI I TRÆ



Facadeudsnit 1:50



DESIGNKOMPAS

Eksteriør/facader

Børnehuset på Thurø skal opleves som et venligt og imødekommende byggeri, som tager imod børn og andre besøgende i øjenhøjde.

Facader beklædes med træ, f.eks. accoyatræ eller varmebehandlet fyr, som fremstår lyst og med tiden patinerer til en lys, sølvgrå nuance. Det giver børnehuset et blødt og taktilt udtryk, der taler til sanserne.

De træbeklædte facader er med til at fortælle historien om et byggeri, hvor bæredygtighed har en høj prioritet.



Interiør

Inde i børnehuset er naturlige materialer som træ, linoleum og tekstil med til at give oplevelsen af et hjemligt børnemiljø.

Akustikken reguleres med træbetonlofter, lyddæmpende linoleum samt vægabsorbenter i hhv. perforerede finerplader og tekstilpaneler, der også kan fungere som opslagstavler.



Udearealer

Institutionens udearealer designes med naturens farver og materialer, så legepladsudstyr mv indgår som en integreret del af omgivelserne.

Overskudsjord fra byggeriet bruges i muligt omfang på legepladsen til at anlægge små bakker, der giver rum i udearealerne.

Planter udvælges med en ambition om højst mulige artsdiversitet. Alle planter skal selvfølgelig være egnede i børnemiljøer. Der anlægges en lille andel af slået græs og en relativt stor andel af høje, vilde græsser, engblomster mv. Man må gerne kunne gemme sig og "blive lidt væk".



FACADEINSPIRATION



Høj sokkel
Den træbeklædte facade designes med en høj sokkel, der beskytter træbeklædningen mod slid og skader.



Udhæng
Markante udhæng skaber solafskærmning og gode opholdsarealer langs bygningen.



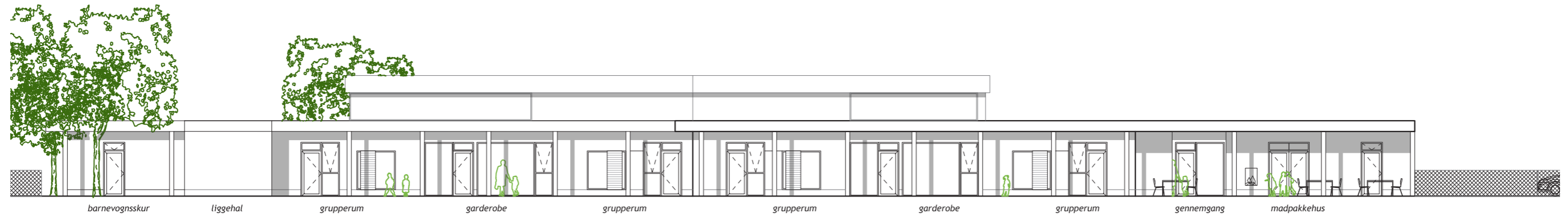
Træbeklædning med dybdeeffekt
Træbeklædning med variation i dybden giver facaden en 3D-effekt, som skaber et fint skyggespil og gør facaden mere levende og oplevelsesrig.



Træbeklædning lodret og vandret
En kombination af lodret og vandret træbeklædning er med til at markere særlige felter i facaden.



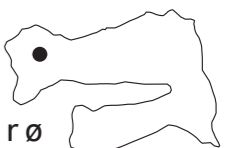
FACADEPRINCIP 1:200



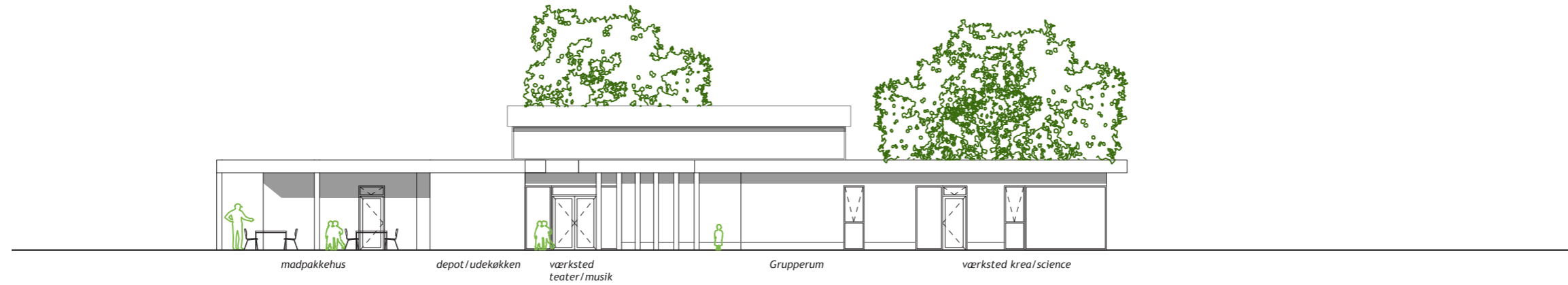
FACADE MOD SYD 1:200



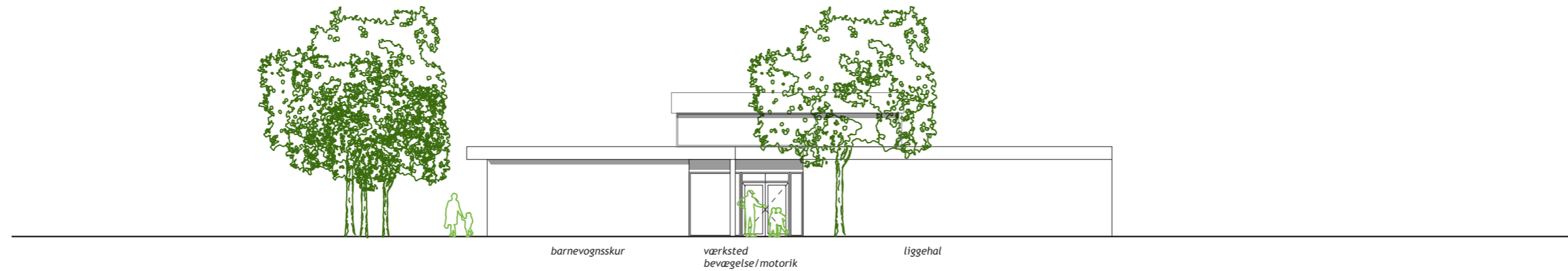
FACADE MOD NORD 1:200



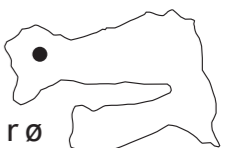
FACADEPRINCIP 1:200



FACADE MOD ØST 1:200



FACADE MOD VEST 1:200



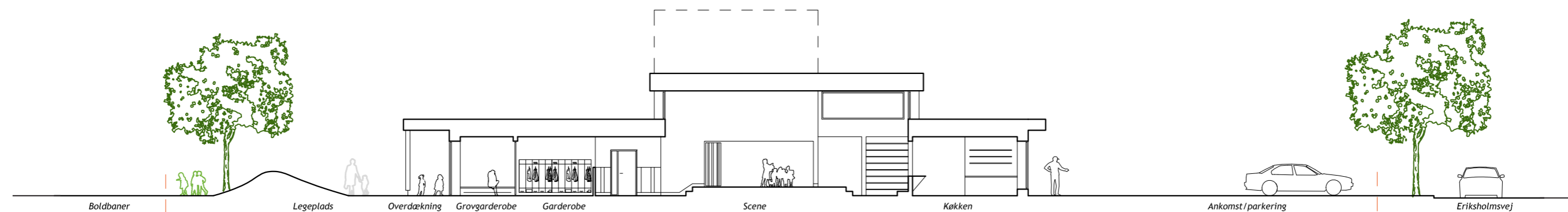
PRINCIPSNIT 1:200

Træ fra inderst til yderst

Thurørs nye børnehus opføres som et træelementbyggeri med en stor andel synligt træ både inde og ude. Dette gøres for at sikre så lavt et klimaaftryk som muligt samtidig med at byggeprocessen bliver enkel og effektiv.

Dagslys og indeklima

Tagfladen hæves i den centrale del af Børnehuset for at trække dagslys ind og skabe en anderledes og luftig rumlighed. De højsiddende vinduer giver også mulighed for naturlig ventilation på varme dage.



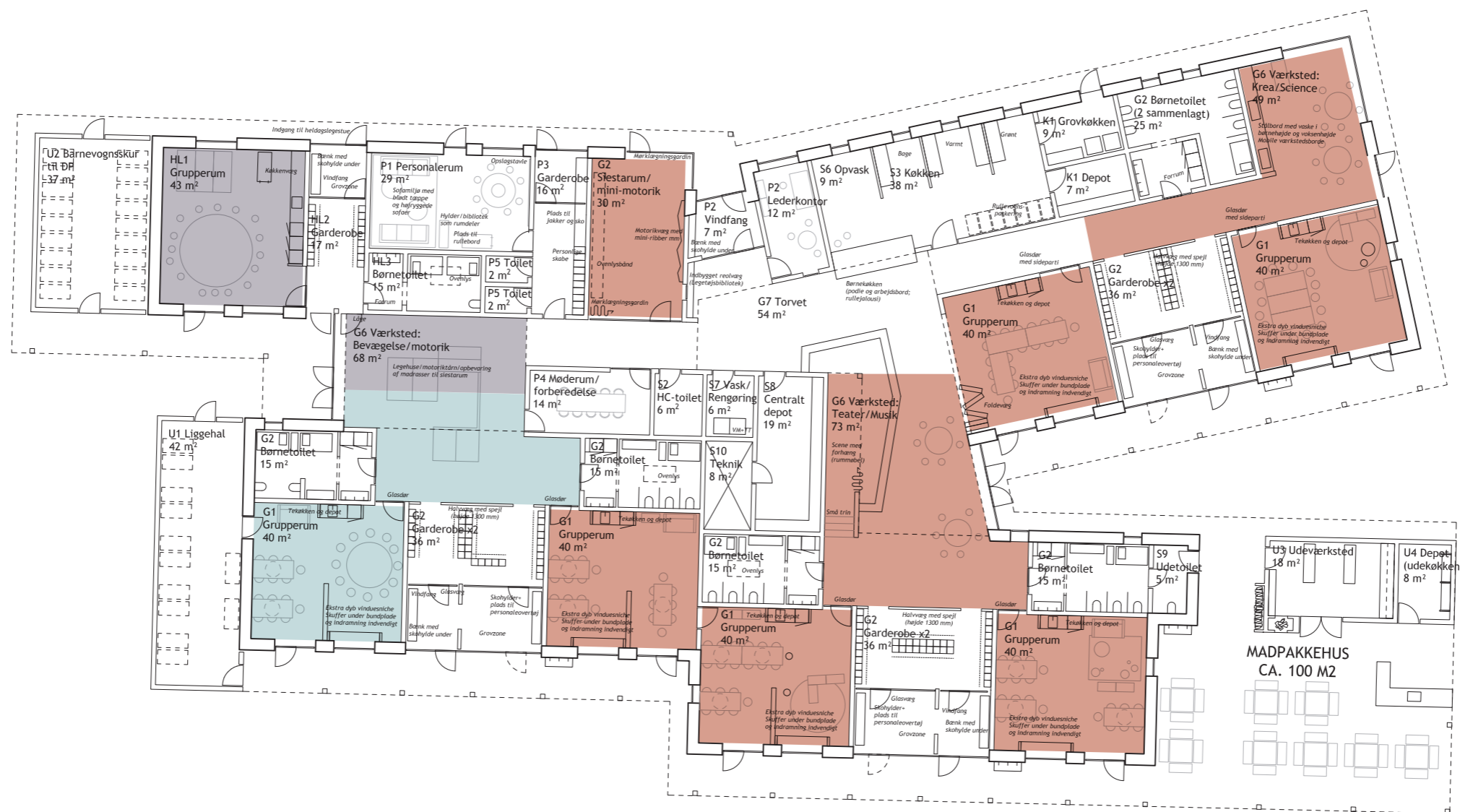
Tværsnit A-A 1:200



Referencebilleder fra Børnehuset Østerhåb og Dagnæs Daginstitution



BØRNEHUS GODKENDTE OPHOLDSAREALER



Fleksibilitet over tid

Børnehuset er disponeret således at grupperummene vil kunne bruges til både vuggestuegrupper og børnehavegrupper.

Installationer i børnetoiletter forberedes, så der vil kunne opsættes et ekstra puslebord i de børnetoilettrum, som er disponeret med ét. Garderobeområderne udformes ens, men der er mulighed for at indrette sig på forskellige måder med mobile børnegarderaber, så vekslende behov kan tilgodeses.

Denne fleksibilitet er med til at sikre at børnehuset kan møde de fremtidige behov for daginstitutioner på Thurø uden større ombygninger er nødvendige.

Kvalitetsniveau

Statens Byggeforskningsinstitut opererer med tre kvalitetsniveauer (A, B og C) - Børnehuset disponeres efter Kvalitetsniveau B, hvor der anvises 3,5 m² pr. barn i børnehave og 4,5 m² pr. barn i vuggestue.

Børnehave	
Nettoarealer:	
Grupperum	200 m ²
Værksteder	122 m ²
Siestarum	30 m ²
Samlet areal	352 m²
Antal børn	100
Areal pr. barn	3,5 m²

Vuggestue	
Nettoarealer:	
Grupperum	40 m ²
Værksteder	28 m ²
Samlet areal	70 m²
Antal børn	14
Areal pr. barn	4,8 m²

Heldagslegestue	
Nettoarealer:	
Grupperum	43 m ²
Værksteder	40 m ²
Samlet areal	81 m²
Antal børn	18
Areal pr. barn	4,6 m²



AREALSKEMA

Grupper (G)	Antal	Areal/m2	Netto /m2
G1 Grupperum	6	40	240
G2 Garderobe	6	18	108
G3 Børnetoiletter	6	15	90
G4 Siestarum	1	30	30
G5 Værksted: Bevægelse	1	68	68
G6 Værksted: Krea/science	1	49	49
G6 Værksted: Teater/musik	1	73	73
G7 Torvet	1	54	54
Opsummeret nettoareal			712

Notat

Inkl. vindfang og grovgarderobe/tørrerum. Plads til personalets overtøj.
Indrettes iht. Aldersgrupperne

Med lille scene
Centralt mødested/fordelingsareal/børnekøkken

Heldagslegestue (HL)	Antal	Areal/m2	Netto /m2
HL1 Grupperum	1	43	43
HL2 Garderobe	1	17	17
HL3 Børnetoilet	1	12	12
Opsummeret nettoareal			72

Notat

Med køkkenvæg

Service (S)	Antal	Areal/m2	Netto /m2
S1 Vindfang	1	7	7
S2 Handicaptolet	1	6	6
S3 Køkken	1	38	38
S4 Grovkøkken	1	9	9
S5 Køkkendepot	1	7	7
S6 Opvaskerum	1	9	9
S7 Rengøring/vask	1	6	6
S8 Centralt depot	1	19	19
S9 Udetoilet	1	5	5
S10 Teknikrum	1	8	8
Opsummeret nettoareal			114

Notat

Central placering

Adgang udefra/via vindfang

Placeret ved udekøkken/værksted
Ventilationsanlæg placeres på tag

Personale (P)	Antal	Areal/m2	Netto /m2
P1 Personalerum	1	29	29
P2 Lederkontor	1	12	12
P3 Garderobe	1	16	16
P4 Mødelokale	1	14	14
P5 Personalettoilet	2	2	4
Opsummeret nettoareal			75

Notat

Plads til mødebord

Mødebord til 10 personer

I alt netto m2	973
Total Brutto m2 (B/N faktor 1.18)	1147

Notat

NB! Værkstedarealer regnes med i nettoarealet, men vil også delvist fungere som fordelingsareal.

Uopvarmede rum + skure (U)	Antal	Areal/m2	Netto /m2
U1 Liggehal	1	42	42
U2 Barnevognsskur til HL	1	37	37
U3 Udeværksted	1	18	18
U4 Køkkendepot v. udekøkken	1	8	8
U5 Affaldsskur	1	20	20
U6 Serviceskur	1	10	10
U7 Cykelskur	1	25	25
U8 Legepladsskur	2	25	50
Opsummeret nettoareal			210

