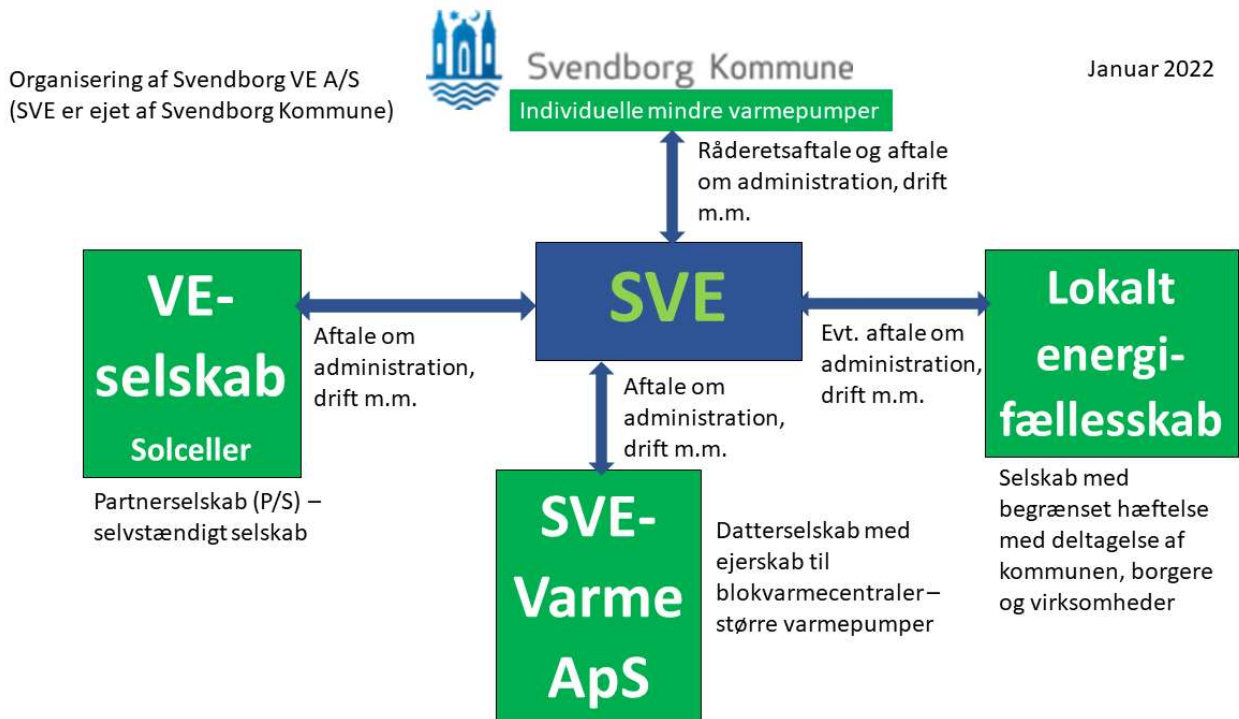




2022

Organisering af Svendborg VE A/S





Indhold

Resumé med anbefalinger	2
Notat om detaljeret organisering af Svendborg VE A/S.	6
1. Baggrund	6
2. Organisering af blokvarmecentraler (de store varmepumper).....	7
a. Varmeforsyningsloven og dens indvirkning.....	7
b. Forslag til organisering.....	7
c. Forslag til formål.	9
d. Aktiviteter.....	9
e. Økonomi.....	10
f. Finansiering.....	10
g. Anbefalinger.....	10
3. Organisering af individuelle varmepumper (mindre varmepumper).....	12
a. Ejerskab, administration, drift, vedligehold, økonomi og finansiering.	12
b. Anbefalinger.....	13
4. Organisering af solenergiselskab.....	14
a. Selskabstyper.....	14
b. Proces for borgerinddragelse i solenergiselskabet.....	19
c. Proces for etablering af solcelleanlæg.	26
d. SVE's rolle.	27
e. Anbefalinger.....	28
5. Lokale energifællesskaber.	29
a. Kommunale solcelleselskaber.	30
b. Selskabstyper.....	31
c. Deltagerkredsen.....	34
d. Opgaver.....	36
e. Borgerinddragelse.....	36
f. SVE's rolle.	37
g. Et konkret eksempel.	37
f. Anbefalinger.....	40
6. SVE's forretningsmodel.....	42
a. Formål, vision og værdier.....	42
b. Opgaver og forretningspotentiale.....	43
c. Anbefalinger.....	45



27. januar 2021

Resumé med anbefalinger.

I dette notat er fokus på udviklingen af Svendborg VE A/S (SVE) på 4 indsatsområder:

- håndteringen af eksisterende og fremtidige blokvarmecentraler (større varmepumper),
- håndteringen af eksisterende og fremtidige individuelle og mindre varmepumper,
- udviklingen af et solcelleselskab (et VE-selskab – VE: vedvarende energi) og
- udviklingen af lokale energifællesskaber.

SVE er tænkt som dynamoen for VE i Svendborg Kommune gennem disse indsatsområder.

Notatet indeholder følgende anbefalinger:

For blokvarmecentraler anbefales

at de eksisterende blokvarmecentraler/større varmepumper overdrages til et nystiftet anpartsselskab, der kan betragtes som et energifællesskab overfor aftagerne af varme,

at nye blokvarmecentraler etableres af selskabet efter varmforsyningslovens bestemmelser herom,

at de afledte afgiftsbesparelser ved overgangen af blokvarmecentraler til selskabet indgår i udviklingen af SVE's aktiviteter, jf. afsnit 6,

at anlæggene drives i henhold til varmforsyningsloven,

at varmeaftagerne repræsenteres i bestyrelsen eller igennem et samarbejdsforum med henblik på at cementere selskabet som et energifællesskab,

at selskabets formål er *at investere i og eje varmeproducerende anlæg, hvis primære energikilder betragtes som vedvarende energi og at forsyne kommunale ejendomme med varme fra disse anlæg,* og

at selskabet indgår aftale med SVE om administration, drift og vedligeholdelse, og at dette honoreres.

For de individuelle mindre varmepumper anbefales

at ejerskabet af eksisterende og nye individuelle varmepumper er hos kommunen, således at de på et givet tidspunkt kan indgå som en aktivitet i et lokalt energifællesskab,

at der indgås råderetsaftaler mellem SVE og kommunen, således at SVE har anvendelsesret, planlægning, etablering, drift, vedligeholdelse og reovering af de individuelle varmepumper, og

at de afledte afgiftsbesparelser ved råderetsaftalerne indgår i udviklingen af SVE's aktiviteter, jf. afsnit 6.



For VE-selskabet (solcelleselskabet) anbefales

at solcelleselskabet organiseres som et partnerselskab (P/S), idet dette sikrer, at anlæg og drift af solenergiselskabet behandles skattemæssigt efter de for kommuner gældende regler, ligesom selskabet er omfattet af selskabsloven med de deraf følgende organisatoriske fordele,

at selskabet stiftes med en minimumskapital på 500.000 kr.,

at selskabet løbende tilføres midler, når der er likviditetsbehov, herunder midler til udvikling af konkrete projekter,

at selskabet stiftes med det *primære formål at skabe elektricitet ved hjælp af solenergi og sælge den således producerede el til den højest opnåelige pris og at sikre selskabet det bedst mulige økonomiske grundlag indenfor den lovgivning, aftaler eller lignende, der regulerer solcelleanlægs afregning af el- produktion, drift m.v.. Derudover har selskabet som formål at give sine ejere og/eller de lokalområder, hvor det opererer, miljømæssige, økonomiske eller sociale fællesskabsfordele,*

at selskabet finansieres ved indskud som egenkapital og ved lånoptagelse,

at borger- og virksomhedsinddragelse i solcelleselskabet sker med udgangspunkt i Svendborg Kommunes Klima- og Energipolitik for 2020-25,

at borger- og virksomhedsinddragelse indledningsvist sker via dialogmarketing, og at der sammen med lokale aktører udarbejdes en marketingplan,

at der udarbejdes en plan for forholdet til naboerne til VE-anlægget, jf. lov om fremme af vedvarende energi,

at SVE administrerer den grønne pulje med henblik på at udvikle VE og lokale initiativer,

at den proces for udviklingen af et lokalt større VE-anlæg, der er beskrevet i afsnit 4.c, følges, og

at der allokeres økonomiske midler til SVE, så større VE-projekter kan håndteres professionelt i både planlægnings-, etablerings- og driftsfaserne, jf. afsnit 6 om SVE's forretningsmodel.

For de lokale energifællesskaber anbefales

at Svendborg Kommune, borgere og virksomheder indgår samarbejde om udvikling af lokale energirelaterede ydelser på baggrund af de nye aktører på energimarkedet: VE-fællesskaber,

at VE-fællesskaber stiftes med begrænset hæftelse som andelsselskaber eller som foreninger med begrænset hæftelse,

at VE-fællesskaber stiftes med det formål *at købe, producere, forbruge, lagre og sælge energi med fokus på brug og udbredelse af vedvarende energi. Selskabet kan ligeledes udøve sit ovenstående formål, direkte eller indirekte, over for og med fysiske eller juridiske personer, der ikke er andelshavere,*



at VE-fællesskabers finansiering sker ved kommunale indskud og indskud fra borgere og virksomheder, hvor indskud f.eks. kan være kommunale individuelle varmepumper,

at de solcelleanlæg, der har opnået dispensation fra selskabsudskillelse, forbliver i kommunalt ejerskab, indtil der eventuelt kan gennemføres en overdragelse til energifællesskaber,

at VE-fællesskaber kan beskæftige sig med de aktiviteter, som lovgivningen sætter rammerne for, herunder produktion, levering, forbrug, aggregering, energilagring, energieffektivitetsydelser eller ydelser til opladning af elektriske køretøjer eller yde andre energiydelser til sine deltagere eller kapitalejere,

at borgere og virksomheder inddrages efter en marketingsstrategi, som ligner den strategi, der er lagt for større VE-anlæg, idet lokale energifællesskaber dog kan opstå på baggrund af lokale initiativer fra borgere og virksomheder, og

at SVE inddrages i planlægning, etablering, drift, vedligeholdelse og renovering i det omfang, der er ønsker og behov herfor, idet det forudsættes at kommunale installationer planlægges, etableres, drives, vedligeholdes og renoveres af SVE efter aftale herom med energifællesskabet. Se om SVE's forretningsmodel i afsnit 6.

På baggrund af de 4 indsatsområder er der beskrevet en **forretningsmodel for SVE med følgende anbefalinger:**

at selskabets formål formuleres ud fra selskabets ændrede position som f.eks. *SVE skal udbrede kendskab til og iværksætte konkrete VE-aktiviteter i Svendborg Kommune i et samarbejde med kommunen, borgerne, virksomhederne og andre lokale aktører, der ønsker at fremme VE, således at Svendborg Kommunes VE-mål opfyldes og udvikles, og således at de forskellige aktører indtænker VE i enhver relevant sammenhæng,*

at selskabet gennem den foreslåede vision: *Svendborg Kommune er et fyrtårn for udbredelsen af VE, hvor klima- og energiaktiviteter sikrer, at lokalsamfundene er selv bærende og resiliente over for klima- og energirelaterede udfordringer* sikrer sin koordinerende rolle i kommunens VE-strategi,

at der i selskabet indgår 4 overordnede opgavetyper:

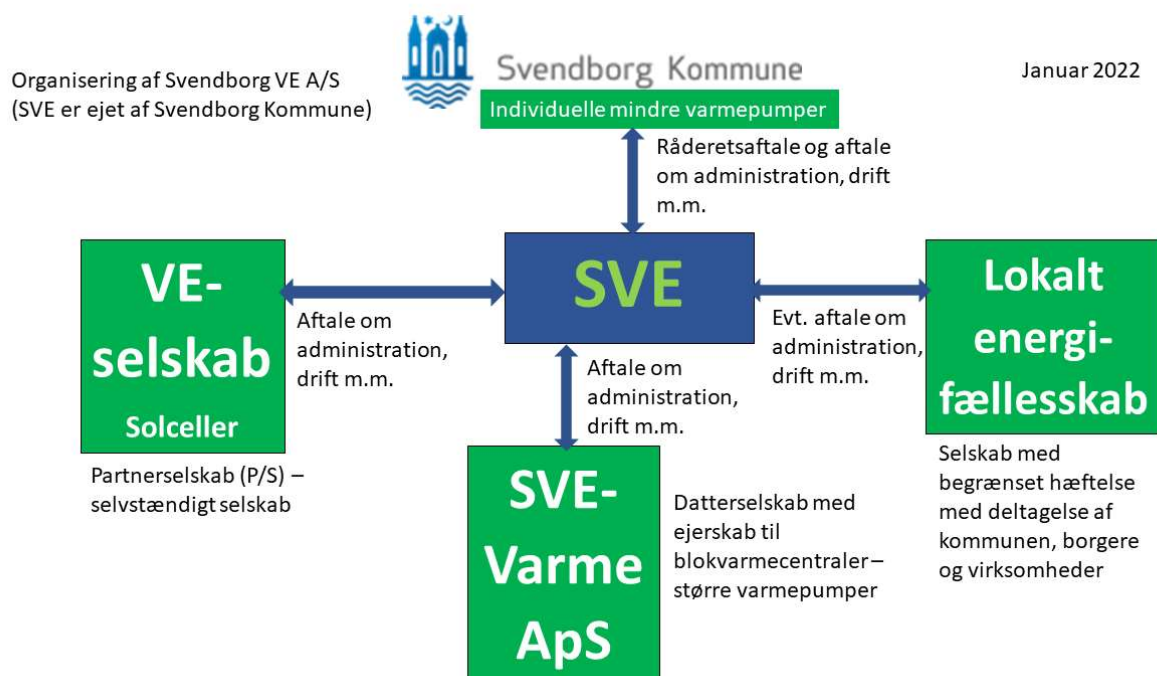
- 1) Udvikling og installation af kommunal VE
- 2) Udvikling af og deltagelse i lokale VE-fællesskaber
- 3) Økonomisk og administrativt arbejde
- 4) Teknik/drift,

at der for hver opgavetype sammensættes pakker af services, og

at disse services håndteres i nogle aftalestandarder for de forskellige services.



Nedenfor illustreres den rolle, som SVE foreslås at indtage i udviklingen af VE i Svendborg Kommune, idet det er forudsat, at SVE er en del af koncernen Vand og Affald.



Svendborg Kommune, VE-selskabet og det lokale energifællesskab er alle selvstændige retssubjekter, med hvilke SVE har indgået samarbejdsaftaler med.

SVE-Varme ApS figurerer her som en del af koncernen i Vand og Affald.



Notat om detaljeret organisering af Svendborg VE A/S.

1. Baggrund

Bestyrelsen for Svendborg VE A/S (SVE) har besluttet at arbejde videre med den model for organisering af SVE, der blev forelagt på bestyrelsesmødet den 19. november 2021. Se notat af 10. november 2021 om forslag til organisering.

Herefter er det aftalt, at der skal udarbejdes dette notat om en mere detaljeret beskrivelse ud fra følgende plan i rækkefølge:

- organisering af blokvarmecentralerne (de store varmepumper),
- organisering af mindre varmepumper,
- organisering af energifællesskaber – større VE-anlæg (sol)
- organisering af de lokale energifællesskaber og
- udarbejdelse af forretningsplan for SVE på baggrund af de foranstående redegørelser.

Notatet indeholder forslag til konkrete selskabsdannelser, forslag til formål (forslag til vedtægter kan udarbejdes), forslag til organisering og forslag til driftsaktiviteter.

I forretningsplanen for SVE samles alle selskabers aktiviteter i en beskrivelse af arbejds- og udviklingspotentialer.

6

Det skal bemærkes, at der af Svendborg Kommune er afsat 40 mio.kr. til udvidelse af antallet af varmepumper – formentlig 6 større varmepumper og 10-15 af de mindre varmepumper.



2. Organisering af blokvarmecentraler (de store varmepumper).

a. Varmeforsyningsloven og dens indvirkning.

I notatet af 10. november 2021 er følgende foreslået om organiseringen af blokvarmecentralerne, idet ENF betyder energifællesskab:

Blokvarmecentralerne er reguleret af varmforsyningsloven, og prissætning samt investeringer sker i henhold til de regler, som loven stipulerer. Derfor foreslås centralerne at indgå i deres eget ENF. Der kan etableres en organisation, hvor lokale varmeaftagere er repræsenteret i ENF's ledelse.

Som nævnt er centralerne omfattet af varmforsyningslovens reguleringer, idet det er oplyst, at de alle er på 0,25 MW eller mere. Det er også oplyst, at centralerne alene har kommunale bygninger som aftagere, hvorfor de alene har varmeproduktion til Svendborg Kommunes eget varmemeforbrug.

Da der alene er tale om eget forbrug og ingen eksterne kunder, vil aktiviteterne ikke være omfattet af varmforsyningslovens omfattende regler om anmeldelse af priser, priseftervisning m.m., hvilket gør administrationen af aktiviteterne enklere. Der skal f.eks. driftes, aflæses målere, udarbejdes årsopgørelser m.m., men dette foregår uden de særlige krav som varmforsyningsloven anviser i bl.a. prisbestemmelserne.

Det skal dog nævnes, at etableringen af nye varmecentraler/-pumper skal ske efter de retningslinjer, der er indeholdt i varmforsyningsloven, herunder de mere detaljerede regler i projektbekendtgørelsen. Der er ikke her taget stilling til, hvorvidt eksisterende anlæg er etableret i henhold til varmforsyningsloven.

I denne sammenhæng foreslås, at de fremtidige varmepumper, der er omtalt i afsnit 1, indgår i en særlig udviklings- og tidsplan. Såfremt hvert projekt for større varmepumper skal gennemføres efter reglerne i varmforsyningsloven, må der påregnes en planlægsproces på ca. 1-3 måneder, en beslutningsproces i kommunalbestyrelsen på ca. 1-2 måneder og en udbuds- og udførelsesfase på ca. ½ år. Der kan være en tidsmæssig besparelse, såfremt kommunalbestyrelsen under godkendelsen af det første varmeprojekt giver administrationen bemyndigelse til at forestå godkendelsesprocessen og afgøre sagerne for de efterfølgende konkrete varmeprojekter.

b. Forslag til organisering.

Set i lyset af de relativt begrænsede aktiviteter vedrørende større varmepumper, foreslås det, at der etableres et **anpartsselskab**, der ejer varmepumperne, eller har råderet over dem. I sidstnævnte tilfælde skal der være økonomiske grunde til ikke at overdrage eksisterende varmepumper til selskabet. For nye større varmepumper anbefales det, at selskabet varetager planlægning, etablering, finansiering og drift af disse, således at ejerskabet af varmepumperne ligger i selskabet fra driftsstart.

Årsagerne til forslaget om etablering af anpartsselskabet er,



at det kan organiseres enkelt,

at selskabet har begrænset hæftelse, og

at det kan etableres med en mindre indskudskapital.

Det er her forudsat, at SVE og/eller Svendborg Kommune er stifter af selskabet.

- **Enkel organisering**

Anpartsselskabet kan ledes af en mindre bestyrelse eller en direktion.

Vælges bestyrelsesmodellen skal generalforsamlingen udpege bestyrelsesmedlemmerne. Der udpeges en bestyrelse, som kan bestå af 3 repræsentanter. Disse kan bestå af 2 bestyrelsesmedlemmer fra SVE samt direktøren for SVE, alternativt 3 bestyrelsesmedlemmer fra SVE.

Da selskabets kunder er kommunale enheder, så vil der kunne etableres et ”brugerdemokrati”, hvor brugerne kan få indflydelse på selskabets beslutninger, og hvor selskabet og dets administrator (SVE) kan indgå i en dialog om f.eks. energibesparelser ved ændringer af brugeradfærd. Derudover vil den tætte kontakt med brugerne efter al sandsynlighed minimere antallet af brugerklager, da brugerne er i løbende dialog med administrator. Det kan ske ved, at det i vedtægterne fastsættes, at en repræsentant fra brugerne vælges til bestyrelsen på generalforsamlingen. Denne model kan være et supplement til ovenstående model, men da det forudsættes, at bestyrelsen har et ulige antal, så må det anbefales, at antallet af medlemmer udvides til 5, eller at et af de 3 medlemmer udtræder til fordel for brugerrepræsentanten.

Vælges direktionsmodellen, er det direktøren, der vil lede selskabet. Det vil dog altid være selskabets generalforsamling, der udpeger direktøren. Ved denne model foreslås, at direktøren for SVE udpeges som direktør i selskabet.

Indskydes kapital, herunder apportindskud, fra Svendborg Kommune, bør det fremgå af vedtægterne, at SVE har ovennævnte organisatoriske rettigheder.

Set i lyset af selskabets aktiviteter må det anbefales, at direktionsmodellen vælges, medmindre der ønskes et brugerdemokrati som beskrevet.

Et anpartsselskab kan stiftes på en meget kort tidshorisont som f.eks. en uge.

- **Begrænset hæftelse**

SVE/Svendborg Kommune hæfter alene med indskuddet i selskabet.

- **Indskud og navn**

Andelskapitalen skal være mindst 40.000 kr. og denne minimumskapital skal indskydes kontant.



Det er dermed en begrænset kapital, der skal stilles til rådighed for stiftelse af selskabet.

Selskabet kan også stiftes ved apportindskud fra Svendborg Kommune, således at de eksisterende varmeproducerende anlæg indgår som kapitalgrundlaget for stiftelsen. Dette kræver dog en nærmere dokumentation for apportindskuddets værdi.

Det er i CVR-registeret undersøgt, om *navnet* på selskabet kan starte med SVE, hvilket er muligt. Da selskabet indgår i et tæt samarbejde med SVE, foreslås det, at selskabet kaldes SVE-Varme ApS.

c. Forslag til formål.

Det foreslås, at selskabets formål er:

at investere i og eje varmeproducerende anlæg, hvis primære energikilder betragtes som vedvarende energi og

at forsyne kommunale ejendomme med varme fra disse anlæg.

Med dette formål sikres for det første, at der er tale om anvendelse af VE (vedvarende energi), ved varmeproduktionen, hvilket er i overensstemmelse med SVE's overordnede formål, og at kundekredsen afgrænses til kommunale ejendomme, således at kommunalfuldmagtens grænser for selskabets aktiviteter overholdes.

Det skal understreges, at selskabet ikke efter varmeforsyningsloven kan varetage elproduktion som tilknyttet virksomhed. Skal der etableres solceller, der kan forsyne varmepumperne med el, kan det eventuelt ske via lokale energifællesskaber, hvor der indgås aftale mellem selskabet og det lokale energifællesskab om elleverance fra solceller eller anden energikilde. Se også muligheden for at oprette et kommunalt lokalt solcelleselskab under afsnit 5 om lokale energifællesskaber.

d. Aktiviteter.

Selskabet planlægger, etablerer, ejer og driver varmeproducerende anlæg på 0,25 MW eller mere med henblik på at forsyne kommunale ejendomme.

Da det er forudsat, at SVE varetager opgaverne for selskabet, skal der indgås aftale mellem selskabet og SVE om disse opgaver.

SVE's arbejde skal honoreres.



e. Økonomi.

Selskabet skal danne sig et overblik over driftsøkonomien på de eksisterende blokvarmecentraler. Det handler bl.a. om

- varmepumpernes effekt og produktion,
- elforbrug,
- vedligeholdelsesstand og renoveringsbehov,
- serviceaftaler – honorering og løbetid,
- overvågningssystem,
- driftspersonale og
- økonomiansvarlige.

Ovenstående data kan også danne grundlag for installation af lokale VE-anlæg, der kan forsyne varmepumperne med el.

Da det er SVE-Varme, der leverer varmen, vil elafgiften blive sparet ifølge oplysninger fra BDO. Der henvises til afsnit 6 om SVE's forretningsmodel.

Endelig bør det undersøges, i hvilket omfang overgangen til SVE-Varme påvirker kommunens bloktilskud.

Det skal understreges, at selskabet ikke sigter mod overskud, men at alle betalinger for ovennævnte serviceydelser, der leveres af SVE, vil kunne indgå i SVE's udviklingsstrategi.

f. Finansiering.

Efter varmforsyningslovens § 2.c, stk. 5, kan der opnås kommunal garantistillelse for virksomhedens lånoptagelse til finansiering af anlægsinvesteringer eller driftsaktiviteter.

Da Svendborg Kommune allerede ejer blokvarmecentraler, der kan indskydes i selskabet, vil selskabet ikke umiddelbart have behov for finansiering af anlæg.

Som nævnt i afsnit 1 skal der formentlig etableres 6 nye større varmepumpeanlæg, og de skal formentlig alle finansieres evt. via Kommunekredit.

g. anbefalinger.

På baggrund af ovenstående gennemgang anbefales sammenfattende,

at de eksisterende blokvarmecentraler/større varmepumper overdrages til et nystiftet anpartsselskab, der kan betragtes som et energifællesskab overfor aftagerne af varme,

at nye blokvarmecentraler etableres af selskabet efter varmforsyningsloven bestemmelser herom,



at de afledte afgiftsbesparelser ved overgangen af blokvarmecentraler til selskabet indgår i udviklingen af SVE's aktiviteter, jf. afsnit 6,

at anlæggene drives i henhold til varmforsyningsloven,

at varmeaftagerne repræsenteres i bestyrelsen eller igennem et samarbejdsforum med henblik på at cementere selskabet som et energifællesskab,

at selskabets formål er *at investere i og eje varmeproducerende anlæg, hvis primære energikilder betragtes som vedvarende energi og at forsyne kommunale ejendomme med varme fra disse anlæg,* og

at selskabet indgår aftale med SVE om administration, drift og vedligeholdelse, og at dette honoreres.



3. Organisering af individuelle varmepumper (mindre varmepumper).

a. Ejerskab, administration, drift, vedligehold, økonomi og finansiering.

Indledningsvis bemærkes, at flere mindre varmepumper på én lokation kan medføre, at de samlet bliver betragtet som en blokvarmecentral, hvis de samlet har en effekt på 0,25 MW eller mere.

Det er oplyst, at der ikke er lokationer, hvor de individuelle varmepumper kan betragtes som blokvarmecentraler.

I det følgende er det forudsat, at der er et fortsat ejerskab til eksisterende mindre varmepumper hos kommunen, og hvor der indgås råderetsaftaler mellem SVE og kommunen.

Svendborg Kommune har i mange sammenhænge indgået råderetsaftaler, og der vil kunne tages udgangspunkt i disse aftaler ved udformningen af de konkrete aftaler.

De individuelle varmepumper kan forsynes med elektricitet fra lokale energifællesskaber, hvor de individuelle varmepumper indgår som en aktivitet i disse, hvilket er den væsentligste begrundelse for at bevare ejerskabet af de individuelle varmepumper hos kommunen. Se afsnit 5 om lokale energifællesskaber.

Da der er tale om tekniske installationer, er det afgørende, at der dannes et klart billede af varmepumpernes tekniske levetid, vedligeholdelse og renovering/udskiftning samt service.

Der henvises til pkt. 2.e.

- **Aktiviteter:**

Det forudsættes, at der indgås aftale mellem SVE og Svendborg Kommune om planlægning, etablering, ejerskab, råderet og drift af varmeproducerende anlæg på under 0,25 MW med henblik på at forsyne kommunale ejendomme.

SVE's arbejde skal honoreres.

- **Økonomi:**

BDO har konkluderet, at der kan være tale om afgiftsgodtgørelse, når SVE leverer varmen ifølge råderetsaftalen.

Alle udgifter ved varmeleverancen dækkes over varmeregningen, hvor udgangspunktet er "hvile-i-sig-selv-princippet".

I øvrigt henvises til pkt. 2.e.

- **Finansiering:**

Ifølge BDO kan etablering og installation finansieres ved lån i Kommunekredit, da ejerskabet fortsat vil være hos Svendborg Kommune.



b. Anbefalinger.

For de individuelle varmepumper anbefales,

at ejerskabet af eksisterende og nye individuelle varmepumper er hos kommunen, således at de på et givet tidspunkt kan indgå som en aktivitet i et lokalt energifællesskab,

at der indgås råderetsaftaler mellem SVE og kommunen, således at SVE har anvendelsesret, planlægning, etablering, drift, vedligeholdelse og reovering af de individuelle varmepumper, og

at de afledte afgiftsbesparelser ved råderetsaftalerne indgår i udviklingen af SVE's aktiviteter, jf. afsnit 6.



4. Organisering af solenergisekskab.

I dette afsnit redegøres for dannelsen af et solenergisekskab, der skal opføre et solcelleanlæg et sted i Svendborg Kommune.

Indledningsvis redegøres for de selskabstyper, der kan danne grundlag for solenergisekskabet, og der er forslag til valg af selskabstype, jf. afsnit 4.a.

Dernæst redegøres for processen omkring borgerinddragelse og bestemmelser i lov om fremme af vedvarende energi, der har fastsat særordninger for naboer m.fl. til et solcelleanlæg, jf. afsnit 4.b. Der er her taget udgangspunkt i notat af 6. november 2020 fra DLA Piper om mulighederne for at deltage i et solenergisekskab:

” Det er derimod min vurdering, at Svendborg VE A/S godt vil kunne investere i et solcelleanlæg sammen med borgere og virksomheder ud fra en ”andelstankegang”, hvor det forudsættes, at Svendborg VE A/S og borgerne/virksomhederne indskyder samme beløb pr. ejerandel i projektet.

Det falder udenfor rammerne af nærværende notat at redegøre nærmere for forskellige finansierings- og selskabskonstruktioner, men en mulig model kunne eksempelvis være at etablere et nyt A/S eller ApS, som skulle have til formål at investere i, opføre, eje og drive et VE-anlæg, og hvor Svendborg VE A/S skulle eje eksempelvis 60 % af kapitalandelene, mens de resterende 40 % skulle udbydes til borgere og virksomheder.

Det vil skulle tilsikres, at Svendborg VE A/S og de private investorer indskyder samme beløb pr. ejerandel.”

Herefter vil planprocessen blive beskrevet, jf. afsnit 4.c.

Endelig vil de økonomiske forhold blive beskrevet, herunder anlægs- og driftsøkonomi, jf. afsnit 4.d.

Afsnittet afsluttes med en række anbefalinger.

a. Selskabstyper.

Forud for ethvert vedvarende energiprojekt er det nødvendigt at gøre sig overvejelser om, hvordan organisationsstrukturen for projektet skal etableres.

Overvejelserne handler i første række om, hvordan Svendborg Kommune kan indgå som investor i projektet, og om hvordan borgerne kan deltage i projektet sammen med kommunen, da det er dette udgangspunkt, som er omhandlet i principperne i notatet af 19. august 2021 FÆLLESEJET GRØN STRØM – SOLCELLER PÅ LOKALE HÆNDER.

I dette notat fokuseres på aktieselskabet og partnerselskabet, da der ikke er andre relevante selskabstyper ved stiftelsen af et solenergisekskab, og det vurderes, i hvilket omfang borgerne kan deltage i selskabsdannelsen.



Indledningsvis bemærkes, at solenergiselskabet vil være omfattet af reguleringerne i elforsyningsloven, jf. § 4, hvor det fastsættes, at selskabet skal organiseres med begrænset hæftelse, samt bl.a. indberetningsbestemmelserne i §§ 37 og 37 a.

Aktieselskabet – A/S

Et helt eller delvist ejet kommunalt ejet aktieselskab er en selvstændig juridisk person.

Den øverste ledelse er generalforsamlingen, der træffer beslutninger om selskabets overordnede forhold samt vælger en bestyrelse.

Bestyrelsen har ansvar for selskabets forhold og organisation, og den er forpligtet til at fremme selskabets interesser, også når det strider mod kapitalejernes interesser. Kapitalejerne har ikke instruktionsbeføjelse over for deres bestyrelsesmedlemmer.

Selskabet er reguleret af selskabslovgivningen, og kommunens deltagelse skal ikke godkendes af Ankestyrelsen, og styrelsen fører ikke tilsyn med selskabet.

Der skal indskydes mindst 500.000 kr. i aktiekapital.

Fordele ved A/S konstruktionen:

- Hæftelsen i selskabet er begrænset til indskudskapitalen.
- Selskabet er ikke underlagt Ankestyrelsens tilsyn. Efter elforsyningsloven er Forsyningstilsynet myndighed.
- Udpegning af eksterne medlemmer til bestyrelsesposter er lig med bredere rekrutteringsgrundlag.
- Selskabskonstruktionen er kendt.

Ulemper ved A/S-konstruktionen er:

- Der skal opgøres en skattepligtig indkomst og indsendes til skattemyndighederne. Årlig driftsudgift.
- Overskud udloddes som udbytte, hvoraf der betales skat.
- Der skal indsendes årsrapport til selskabsstyrelsen. Årlig driftsudgift.
- Der er ingen instruktionsbeføjelse i relation til bestyrelsens medlemmer

Partnerselskabet – P/S

Partnerselskabet er en selskabsform, der dækker over en hybrid mellem et aktieselskab og et kommanditselskab/interessentskab. Derfor kalder man det også et kommanditaktieselskab.



Grundliggende er et partnerselskab et kommanditselskab, der i en række henseender er underlagt visse af reglerne i aktieselskabsloven. Et partnerselskab er karakteriseret ved, at der skal være mindst to selskabsdeltagere i selskabet.

Deltagerne - ”kommanditaktionærerne” - i et partnerselskab tegner kommanditaktier. Herudover skal der deltage mindst én komplementar i lighed med, hvad der kendes fra kommanditselskaber.

Komplementaren hæfter for partnerselskabets forpligtelser med hele sin formue. Såvel fysiske som juridiske personer kan indtræde som komplementar. I dette tilfælde indtræder et anpartsselskab med en kapital på 40.000 kr. i denne rolle. Selskabet etableres sammen med P/S, og kapitalindskuddet er dækket over aktie-/anpartskøbet. Deltagerne hæfter ubegrænset for selskabets forpligtelser. Dette forhold håndteres i praksis ofte ved, at komplementaren bliver et anpartsselskab med en selskabskapital på minimumskravet, 40.000 kr., hvilket herefter er det maksimale, selskabet som komplementar i så fald kan hæfte for.

Et partnerselskab er for aktionærerne rent hæftelsesmæssigt at sammenligne med et aktieselskab, hvorefter aktionærerne alene hæfter med den kapital, der er indskudt, eller som deltagerne har forpligtet sig til at indskyde.

En række af de selskabsretlige regler, der gælder for partnerselskaber, er ufravigelige.

Det gælder i særlig grad reglerne om kommanditaktionærernes indskud og den retlige beskyttelse af indskudskapitalen. Disse bestemmelser har til formål at beskytte selskabets kreditorer.

Efter dansk ret udgør et partnerselskab ikke et selvstændigt skattesubjekt. I skattemæssig henseende er selskabet således gennemsigtigt, hvilket har afgørende betydning, dels for selskabets egen skattemæssige stilling, dels for den skattemæssige behandling af selskabsdeltagerne.

Partnerselskaber anvendes i særlig grad indenfor selskaber med det formål at udvikle større anlægsprojekter som f.eks. solenergi projekter.

Kommanditaktionærerne

Enhver fysisk eller juridisk person kan indtræde som kommanditaktionær.

Der er ingen øvre grænse for antallet af kommanditaktionærer.

Et partnerselskab adskiller sig fra et almindeligt kommanditselskab ved, at kommanditaktionærernes indskud skal være fordelt på aktier. Kommanditaktionærerne skal tegne indskudskapitalen i selskabet. Indskudskapitalen skal være fastsat til et bestemt beløb, der skal udgøre mindst 500.000 kr. Indskudskapitalen skal være fordelt på én eller flere kommanditaktier, der hver lyder på et fast nominelt beløb.

Indskudskapitalen på 500.000 kr. er også her dækket gennem aktiekøbet.



Beskatning af deltagerne

Partnerselskabet er ikke et selvstændigt skattesubjekt. Selskabet er således ikke undergivet selskabsbeskatning, men i stedet beskattes kommanditaktionærerne og komplementaren af deres ideelle andel af resultatet. Beskatningen hos de enkelte deltagere sker i overensstemmelse med hver deltagers egen skattemæssige status. Udbytte fra partnerselskabet beskattes derfor ikke med udbytteskat.

Som følge af at kommanditaktionærerne alene hæfter med den indskudte kapital, er adgangen til skattemæssigt fradrag for underskud begrænset.

Derfor kan der i princippet ikke opnås skattemæssige fradrag, der overstiger det tab, kommanditaktionæren kan blive påført. Til styring heraf føres en såkaldt "fradragskonto" svarende til den, der kendes fra kommanditselskaber.

Anpartsreglerne gælder for beskatning.

Fordele ved P/S konstruktionen:

- Selskabsformen er omfattet af selskabslovgivningen. Årsrapporterne er offentligt tilgængelige.
- Der er ingen driftsudgifter til udarbejdelse af selvangivelse.
- Der sker ingen skattebetaling i selskabet. I relation til solenergiselskabet har partnerselskabet som selskabskonstruktion den afgørende fordel, at selskabet rent skatteretligt er transparent. Det betyder, at det er Svendborg Kommune og øvrige kommanditaktionærer, der er skattesubjekter og ikke partnerselskabet. Beskatning af over- og underskud sker således efter de for kommuner gældende regler, hvilket er en fordel, da kommuner ikke er skattepligtige af eventuelle indtægter, de oppebærer. Dette er ikke tilfældet for et kommunalt ejet aktieselskab, hvor indtægter vil blive beskattet i selskabet.
- Hæftelsen i selskabet er begrænset til indskudskapitalen i komplementarselskabet.
- Finansiering kan ske gennem egenkapital og fremmedkapital. Finansiering gennem egenkapital sker som udgangspunkt gennem tegning af kapitalandele mod indskud i forbindelse med stiftelsen eller ved en senere kapitalforhøjelse. Der kan gennemføres kapitalforhøjelser i selskabet og dermed udstedes flere kapitalandele til eksempelvis de eksisterende aktionærer.
- Selskabet er ikke underlagt Ankestyrelsens tilsyn. Forsyningstilsynet er myndighed.
- Udpegning af eksterne medlemmer til bestyrelsesposter er lig med bredere rekrutteringsgrundlag.

Ulemper ved P/S konstruktionen:

- Der skal indsendes årsrapport til Erhvervsstyrelsen.
- Modellen er kompleks, og den kan være svær at kommunikere.



- Der skal nedsættes to bestyrelser en for partnerselskabet og en for komplementarselskabet, medmindre anpartsselskabsmodellen med en direktion som ledelse vælges.
- Komplementarselskabet er skattepligtigt efter selskabsskattelovens bestemmelser, der vil skulle udarbejdes selvangivelse for selskabet.

Anbefaling:

Det anbefales, at selskabet stiftes som et partnerselskab, idet dette sikrer, at anlæg og drift af solenergiselskabet behandles skattemæssigt efter de for kommuner gældende regler, ligesom selskabet er omfattet af selskabsloven med de deraf følgende organisatoriske fordele.

Selskabet bør stiftes med en minimumskapital på 500.000 kr., da selskabet løbende kan tilføres midler, når der er lividitetsbehov f.eks. ved udviklingen af konkrete projekter.

Stiftelse af partnerselskabet:

Som nævnt forudsætter stiftelsen af et partnerselskab en selskabskapital på minimum 500.000 kr.

Der skal udarbejdes et stiftelsesdokument der bl.a. skal indeholde oplysninger om stifternes navn, tegningskursen for kapitalandelene samt dagen, hvor selskabet bliver virksomt. Når stiftelsesdokumentet er vedtaget og underskrevet, skal det anmeldes til Erhvervsstyrelsen.

Stiftelsesdokumentet vil indeholde et sæt vedtægter, hvor selskabets formål er beskrevet, størrelsen på selskabskapitalen, ledelsesforhold og andre krav efter selskabslovgivningen.

Vedtægterne er offentligt tilgængelige. Der skal i partnerselskabet føres en ejerbog over samtlige aktionærer.

Formål:

Der foreslås følgende formål:

Selskabets primære formål er at skabe elektricitet ved hjælp af solenergi og sælge den således producerede el til den højest opnåelige pris og at sikre selskabet det bedst mulige økonomiske grundlag indenfor den lovgivning, aftaler eller lignende, der regulerer solcelleanlægs afregning af el- produktion, drift m.v..

Derudover har selskabet som formål at give sine ejere og/eller de lokalområder, hvor det opererer, miljømæssige, økonomiske eller sociale fællesskabsfordele.

Ledelse:

Partnerselskabets øverste organ er generalforsamlingen, og indflydelsen og stemmeretten på generalforsamlingen er knyttet til kapitalandelene. Det er aktionærerne, der udøver indflydelsen på



generalforsamlingen. Den overordnede ledelse udøves af en bestyrelse, som vælges af generalforsamlingen, mens den daglige ledelse typisk varetages af en direktion, som ansættes af bestyrelsen.

Komplementaranpartsselskabet stiftes efter minimumsreglerne i selskabsloven, hvilket betyder, at det ikke er nødvendigt at indsætte en bestyrelse i komplementarselskabet.

Finansiering:

Selskabslovgivningen gælder for partnerselskaber.

Selskaber kan finansieres gennem egenkapital, gennem fremmedkapital eller en kombination af disse to fremgangsmåder. Finansiering gennem egenkapital sker som udgangspunkt gennem tegning af kapitalandele i forbindelse med stiftelsen eller ved en senere kapitalforhøjelse. I det omfang der skal ske en kapitalforhøjelse i selskabet, vil dette skulle ske efter de almindelige regler om kapitalforhøjelser for aktieselskaber i selskabsloven.

Fremmed finansiering kan ske ved lånoptagelse, evt. med kommunal garantistillelse.

I de foranstående forslag og bemærkninger til selskabsdannelse er der taget udgangspunkt i et kommunalt selskab under de i notat af 6. november 2020 fra DLA Piper beskrevne forudsætninger.

b. Proces for borgerinddragelse i solenergiselskabet.

Indledningsvis henvises til Svendborg Kommunes Klima- og Energipolitik for 2020-25, der indeholder målsætninger og indsatsområder for perioden. Her er nogle uddrag fra politikken:

”Klima- og Energipolitikken skal understøtte en udvikling, som fører til:

** etablering af vedvarende energianlæg i regi af Svendborg VE A/S, hvor der åbnes mulighed for, at borgere og virksomheder kan købe andele.” (s. 7)*

”Vi vil....

** Facilitere mere lokalt ejerskab af VE-anlæg hvor muligt.*

** Etablere vedvarende energianlæg på kommunale arealer inklusiv tagflader via Selskabet Svendborg VE A/S, hvor der åbnes mulighed for, at borgere og virksomheder kan købe andele.*

** Formidle muligheder for brug af vedvarende energikilder til borgere og erhvervsliv. Blandt andet i den årlige klimauge.” (s. 24)*

Det ses, at Svendborg Kommune lægger vægt på borgerinddragelse, og at SVE skal spille en væsentlig rolle i dette.

Nedenfor redegøres for dels afgrænsningen af, dels den overordnede proces for borgerinddragelsen.



I det efterfølgende afsnit redegøres for de særlige forhold, der skal tages hensyn til overfor naboer til solcelleanlægget, og afsnittet om borgerinddragelse afsluttes med en kort gennemgang af garantifonden.

Kredsen af interessenter:

Etableringen af et solcelleselskab med inddragelse af lokale interessenter forudsætter, at der i lokalområdet skabes et tillidsfuldt forhold mellem de aktører, der kan være interesseret i at stifte fællesskabet. Manglende erfaring med at arbejde med lokale energiprojekter, og navnlig hvordan de igangsættes, kan være en væsentlig barriere for virkeliggørelsen af et lokalt energifællesskab omkring solceller. Det kræver indsigt, som kan hentes fra lignende projekter i byområder, eller som kan hentes hos personer eller selskaber med særlig viden om det konkrete projektindhold.

Det er derfor vigtigt, at der allerede fra projektets start tages stilling til, hvordan projektet kan organiseres, og hvilket formål projektet skal opfylde.

Desuden kan der lovgivningsmæssigt være barrierer for lokale aktørers deltagelse i energifællesskaberne. I denne sammenhæng henvises bl.a. til lov om almene boliger¹, der efter lovens § 6 afgrænser boligorganisationers formål og kerneområder. Umiddelbart hører deltagelse i energifællesskaber ikke til kerneområdet, hvorfor der efter stk. 2 i samme bestemmelse er en åbning for deltagelse i andre aktiviteter udtrykt på følgende måde:

Boligorganisationen kan herudover udføre aktiviteter, som har en naturlig tilknytning til boligene og administrationen af disse, eller som er baseret på den viden, boligorganisationen har oparbejdet gennem sin virksomhed.

Der er med henvisning til denne bestemmelse udarbejdet en bekendtgørelse om sideaktiviteter i almene boligorganisationer². I bekendtgørelsens §§ 9-10 er almene boligorganisationers deltagelse i forsyningsselskaber og lignende beskrevet.

Hovedprincippet er, at en almen boligorganisation/-afdeling kan eje og drive varme-, vand-, kraftvarmeforsyning, elektroniske kommunikationstjenester og elproduktionsanlæg, der er baseret på vedvarende energikilder. Forudsætningen er, at kundekredsen udenfor den almene boligorganisation til sådanne anlæg er begrænset, og for elproduktionsanlæggene gælder, at elproduktionen skal leveres til boligafdelingen eller til det kollektive elnet, og der er sat en maksimumgrænse for levering af el, svarende til en installeret effekt på 6 kW pr. bolig- og erhvervsenhed.

Efter bekendtgørelsens § 9, stk. 3, kan boligorganisationen eller en afdeling foretage indskud i og deltage i ledelsen af ovennævnte anlæg (forsyningsvirksomheder), når de er eksterne, idet elproduktionsanlæggene dog ikke ses omfattet af bestemmelsen. Det er en forudsætning, at boligorganisationen eller afdelingen aftager det eksterne forsyningsanlægs produkter.

¹ Lovbekendtgørelse (LBK) nr. 1877 af 27. september 2021 med senere ændring.

² Bekendtgørelse nr. 451 af 13. april 2015 med senere ændring.



I en vejledning til sideaktiviteter fra 1998³ er det anført, at der ikke er stillet krav om indskuddets størrelse eller krav om, at anlægget (virksomheden) skal være organiseret på en bestemt måde. Boligorganisationens ledelse skal sikre, at det samlede engagement i forsyningsvirksomheden er forsvarligt.

Almene boligorganisationer har herefter adgang til at deltage i eksterne anlæg (energifællesskaber), der vedrører de nævnte forsyningsanlæg, bortset fra elproduktionsanlæg. Det må dog antages, at et elproduktionsanlæg, der samtidig producerer/leverer el til varmeproduktion, må være omfattet af kraftvarmebegrebet.

Med dette udgangspunkt falder den almene boligvirksomhed udenfor det mulige investorgrundlag for solcelleselskabet. De enkelte lejere i de almene boliger vil dog som borgere og fysiske personer kunne indtræde i solcelleselskabet som investorer.

Derimod vil andelsbolig- og ejerboligforeninger have mulighed for at investere, medmindre det i vedtægterne for foreningerne er fastsat, at der ikke kan investeres i ekstern(e) VE eller VE-selskaber.

Der kan for nogle forsyningsvirksomheder være begrænsninger i selskabernes muligheder for at investere i solcelleselskabet, hvilket bl.a. gælder for fjernvarmeselskaber. Sidstnævnte kan være afhængigt af, om solcelleanlægget er placeret nær ved fjernvarmeselskabets produktionsanlæg, således at det f.eks. er muligt at forsyne fjernvarmeselskabet med el fra solcelleanlægget via en direkte ledning.

Alle borgere og virksomheder (bortset fra almene boligvirksomheder og til dels fjernvarmeselskaber) i lokalområdet vil således have adgang til at deltage i solcelleselskabet.

Processen for borgerinddragelse:

I notatet om principperne for borgerinddragelse af 19. august 2021 FÆLLESEJET GRØN STRØM – SOLCELLER PÅ LOKALE HÆNDER er der redegjort for betydningen heraf. Det er dette notat, der er grundlaget for de efterfølgende forslag om procesindhold og -forløb.

- Generelt:

Det er afgørende for et energiprojekts succes, at der mellem aktørerne i det kommende energifællesskab – solcelleselskabet – opnås konsensus om projektets indhold og forløb, som omhandler varetagelsen af projektets planlægning, prissætning, rollefordeling mellem aktører og også mellem aktører og evt. 3. part, alternative løsninger/planer, systemdesign, systemets forventede produktion og driftserfaringer med systemet, servicefunktioner samt ikke mindst finansieringen.

De organisatoriske rammer for projektet vil i høj grad blive præget af disse faktorer, fordi et energifællesskabs organisation skal tilpasses energiprojektets konkrete indhold. Der er f.eks. store forskelle på at etablere og drive en vindmølle i forhold til driften af et solcelleanlæg, hvor driften af en vindmølle kræver konstant opfølgning på drift og vedligehold, navnlig når vindmøllen ældes,

³ Bolig- og Byministeriet - vejledning nr. 116 af 6. juli 1998 om sideaktiviteter i almene boligorganisationer m.v..



mens et solcelleanlæg har en mere konstant drift og et mere regelmæssigt vedligehold. Disse forhold sætter deres præg på de organisatoriske rammer, og den måde energifællesskabet har sit daglige virke.

- *Selskabstypen:*

I afsnit 4.a. er det anbefalet, at der arbejdes med P/S-modellen, og det er derfor vigtigt fra start af borgerinddragelsen at gøre rede for valget af denne selskabstype. Det handler om:

- 1) P/S'et svarer til et kommanditselskab, og denne selskabstype kan forekomme kompleks. I dette tilfælde skal selskabstypens indhold forklares sammen med de fordele og ulemper, der er for deltagerne i selskabet.
- 2) Hvilke fordele og ulemper er der for borgeren/virksomheden ved at indtræde i selskabet? Det handler om hæftelsen, der er begrænset, men hvor indskuddet kan gå tabt, hvis projektet kuldsejler.
- 3) Hvilke skattemæssige fordele/ulemper har det for borgeren/virksomheden? Det drejer sig om den direkte beskatning af de enkelte deltagere set i lyset af selskabets skattemæssige transparens.

- *Marketing:*

I det efterfølgende redegøres for indholdet i dialogmarketing, en marketingplan og en eventuel miljøcertificering.

Dialogmarketing har vist sig meget effektiv i starten af et projekt, når der skal inddrages lokale interessenter som kan være med til at bære projektet igennem.

22

Her udvælges ressourcepersoner, som viser, har vist eller kan få en særlig interesse i at deltage aktivt i etableringen af solcelleanlægget. Det kan være den lokale brugsudleder, hvis brugs er beliggende nær solcelleanlægget, nabolandmanden eller en nabofabrik, der skal have reduceret sit CO₂-udslip, eller en miljøaktivist, der i lokalavisen har haft indlæg om behovet for VE i lokalområdet.

Ressourcepersoner skal vise interesse i at bære projektet igennem i de faser, der er nævnt under "Generelt" ovenfor.

Dialogmarketing handler om at overbevise en person om at "være med på vognen, når den ruller".

Nogle indledende spørgsmål kunne være:

- vi leder efter ledige jordarealer, der er egnet til det bæredygtige formål at bruge solens energi til at lave strøm. Kunne du tænke dig at være med i dette arbejde? Her kan måske tilføjes bemærkning om, at der arbejdes med brakmarker eller eventuelt marker, der er udpinte.
- solpaneler virker som klimabeskyttelse ved at formindske CO₂-udslippet. Kunne du tænke dig at være med til at deltage i dette klimaprojekt?
- Svendborg Kommune arbejder med et stærkt miljøbevidst signal til kommunens borgere om anvendelse af VE-kilder, der er med til at sikre borgerne ren energi til fordel for klimaet. Vil du deltage i det arbejde?



Gennem den indledende dialogmarketing sikres, at de borgere, der er kontaktet direkte, og som har accepteret deltagelse, er særligt fokuseret på projektet.

Dialogmarketing gør det muligt at nedsætte en arbejdsgruppe af borgere, der kan være sparringspartnere under hele projektførelsen. Det er vigtigt, at gruppen bevares intakt under hele processen, da der kan opsamles viden og opnås en særlig fortrolighed i en sådan gruppe.

Udarbejdelsen af en marketingplan har nær sammenhæng med projektmodningen. På dette tidspunkt er der udpeget et jordareal, og arbejdsgruppen har sat sit præg på det fremadrettede procesforløb. Det bør nævnes, at det vil være af betydning for projektet, såfremt jordejeren har vist en grøn signatur i forhold til projektet.

Målgruppen for marketingplanen skal defineres. Der er stor forskel på at markedsføre projektet overfor borgere og virksomheder, ligesom der kan være store forskelle i bevæggrundene for at deltage i projektet. Det kan være klima-, miljø-, lokal- og kapitalinteresser, der er på spil, eller det kan være ønsket om at have et fælles projekt, der kan fremme sociale relationer i lokalsamfundet.

Solcelleanlæggets tekniske del skal klarlægges i et egentligt prospekt, hvor finansiering, økonomi og organisatoriske forhold skal beskrives. Her skal der redegøres for anlægsøkonomi, den forventede produktion, forventet forrentning, forventet finansiering (herunder antal aktier til salg), redegørelse om eventuelle subsidier, Svendborg Kommunes økonomiske engagement, forventet driftsøkonomi, tilbagebetalingstid, skattemæssige forhold for de enkelte målgrupper samt tidsplan.

Marketingplanen skal indeholde tidspunkter for borgermøder, da det er erfaringen, at borgermøder kan være særdeles oplysende for og dialogskabende overfor borgerne, ligesom de kan tage brodden af eventuel modstand over for VE-projektet. Til borgermøderne inviteres oplægsholdere, som kan være de, der står for projektet, samt eventuelt ressourcepersoner ude fra, der kan oplyse om erfaringer med solceller, herunder den tekniske del, om solcellers betydning for CO₂-reduktionen etc.. Det bør overvejes, om borgermøder skal ledes af lokale solcelleentusiaster.

Udover prospektet bør marketingplanen indeholde milepæle for mediedækning, f.eks. via Fyns Amts Avis, Ugeavisen Svendborg, TV2/Fyn m.fl.. Det kan ske allerede fra nedsættelsen af arbejdsgruppen, men bør især ske lige før og under anlægsfasen, hvor finansieringen skal på plads. En positiv lokalpresse kan være afgørende for projektsuccessen.

Endelig kan spørgsmålet om miljø og klima – miljøcertificering – spille ind i markedsføringen.

Der kan selvfølgelig være en vis form for ”metatræthed” ved at anvende ord som klima og miljø, men på den anden side er der navnlig blandt unge en stigende bekymring for den fælles fremtid på planeten. Selv om solcelleprojektet vil medføre udstedelse af miljø-/klimacertifikater, så vil det ikke i sig selv være et væsentligt bidrag til at forstå projektets miljø- og klimamæssige betydning.

Der skal flere input til for at gøre solcelleprojektet interessant på længere sigt. Nedenfor stilles forslag til simple initiativer til miljø- og klimamarkedsføring.



<i>Hvis man skal sælge et miljø-/klimaprojekt er det nødvendigt at:</i>	<i>Når kunden skal bringes til at "gi' sit bidrag" til solcelleopsætning:</i>
<ul style="list-style-type: none">• interessenten får en god – helst flere og morsomme oplevelser, som evt. kan vises på events i lokalområdet.	<ul style="list-style-type: none">- bil, der kører på solceller.- solcellerobot, der går.- en radio/mobiltlf. der fungerer ved hjælp af solstrøm (og måske et batteri til hjælp)- og måske et havespringvand der springer – men kun når solen dukker frem.
<ul style="list-style-type: none">• interessenten fornemmer et konkret tilhørsforhold, f.eks. får lov til at pille ved en solcelle under en event.	<ul style="list-style-type: none">- solcelle vises.- samt én i over størrelse, som man kan pille fra hinanden.- en solcelle kan være et smukt smykke.
<ul style="list-style-type: none">• interessenten føler én eller anden daglig tilfredshed med installationen – før, under og efter solcelleanlæggets etablering.	<ul style="list-style-type: none">- display om produktion af strøm fra solcelleanlægget i de(n) lokale by(er).- hjemmeside, der oplyser om solcelleproduktionen – hvad den f.eks. mindsker af CO₂-udslip.- SMS-tjeneste til ejerne og andre interesserede om produktion, herunder kobling til fælles produktionshjemmeside (særlig interessant for investorerne).- udstedelse af klimacertifikat fra solcelleselskabet.

Borgerinddragelse har mange facetter, der i betydeligt omfang er lokalt inspireret. Ovennævnte forslag er alene et uddrag af de mange facetter, der kan komme i spil. Kun fantasien sætter grænser – og økonomien.

Særlige forhold for naboer:

Gode relationer til et VE-projekts naboer er vigtige. Naboer kan forsinke eller medvirke til aflysning af VE-projekter, hvilket adskillige eksempler har vist rundt i landet.



Derudover har naboer en række rettigheder, der er indeholdt i lov om fremme af vedvarende energi⁴. Det er vigtigt at udarbejde en plan for håndteringen af disse rettigheder.

Solcelleprojekter med en kapacitet på 499 kW eller derover vil være omfattet af følgende fire ordninger i henhold til loven:

- Værditabsordningen,
- Salgsoptionsordningen,
- VE-bonusordningen og
- Grøn pulje

Nedenfor redegøres kort for disse ordninger.

Værditabsordningen og salgsoptionsordningen:

Ordningerne er beskrevet i lov om fremme af vedvarende energi, §§ 6-12, og da solcelleselskabet forudsættes at investere i et større solcelleanlæg, vil det være omfattet af disse ordninger.

Opstillere af solcelleanlæg skal betale for det værditab, som opstillingen af solcelleanlægget medfører. Det er vigtigt af understrege, at værditabet opgøres, når anlægget er etableret. Værditab afgøres af en taksationsmyndighed.

Der er i loven en salgsoptionsordning, hvor naboer i 0-200 meters afstand fra større solcelleanlæg kan vælge at sælge deres beboelsesejendom til opstilleren af det vedvarende energianlæg i op til et år efter 1 kWh er produceret fra anlægget. Beboelsesejendommens værdi vurderes også her af en taksationsmyndighed, der foretager vurdering af værditab. Alene ejendomsere, der har fået tildelt værditab på over 1 pct. af ejendommens værdi af taksationsmyndigheden, kan anvende salgsoptionen. Man skal ansøge om salgsoptionen samtidig med, at der anmeldes krav om værditab.

25

VE-bonusordning og grøn pulje-ordning:

Lovens §§ 13-14 beskriver ordningerne.

VE-bonusordningen giver naboer i 0-200 meters afstand fra større solcelleanlæg ret til en VE-bonus. Bonusen baseres på produktionen fra anlægget svarende til 6,5 kW. Størrelsen på bonusen vil variere i anlæggets levetid i og med, at den afhænger af anlæggets produktion og elprisen.

Endelig indeholder loven en grøn pulje-ordning. Med grøn pulje bliver opstillere af vedvarende energianlæg pålagt at indbetale et beløb pr. opstillet MW til den kommune, hvori der opstilles vedvarende energianlæg. Kommunen administrerer midlerne, og midlerne kan anvendes bredt til kommunale tiltag. Det er hensigten, at midlerne fortrinsvist skal støtte projekter ansøgt af nære

⁴ LBK nr. 1791 af 02/09/2021.



naboer til det vedvarende energianlæg samt grønne tiltag i kommunen. Betalingen af midlerne skal ske direkte fra opstiller til kommunen som en engangsbetaling efter nettilslutning.

Det foreslås, at SVE administrerer denne pulje.

Garantifonden:

For fuldstændighedens skyld bør det nævnes, at lokale borgere, der er med til at undersøge muligheden for at etablere et solcelleanlæg vil kunne opnå statsgaranti for udgifter til forundersøgelser, jf. lovens § 21. Bestemmelsen forudsætter, at hele projektet er borgerdrevet, og garantien gives som en form for ”iværksætter-hjælp”.

Garantifonden giver mulighed for garanti til undersøgelse af placering af solcelleanlægget, tekniske og økonomiske vurderinger af placeringer, forberedelse af ansøgninger til myndigheder og VVM-redegørelser i forbindelse med forundersøgelser.

Garantien kan maksimalt udgøre 500.000 kr..

Da det er Svendborg Kommune, der formodes at være den største initiativtager til solcelleprojektet, vil bestemmelsen formentlig ikke have betydning, da den er direkte borgerorienteret.

c. Proces for etablering af solcelleanlæg.

Under dette afsnit redegøres kort for de enkelte trin for etablering af solcelleselskabet og -anlægget.

- 1) Udpegning af egnede områder for solcelleanlæg sker ved SVE i samarbejde med kommunalforvaltningen.

Netkapaciteten i områderne skal klarlægges.

Plangrundlaget for de udpegede områder skal klarlægges. I mange kommuner indeholder kommuneplanen anvisninger på de områder, hvor der kan etableres VE-anlæg. I Svendborg Kommunes kommuneplan er der henvist til Klima- og Energipolitik 2020-25 omkring udbygningen af VE-anlæg. Af sidstnævnte fremgår følgende om planlægningen:

”I 2017 og 2018 har der været en række politiske drøftelser om den nye politiks målsætninger og indhold, samt om hvorvidt kommunen skulle gennemføre en planlægning for store vindmøller og markbaserede solenergianlæg. I 2018 besluttede byrådet, at der ikke skal udpeges specifikke områder for store vindmøller eller for solenergianlæg, men at der i stedet skal tages særskilt stilling til planlægningen fra sag til sag, som måtte komme. På den måde sikres formentlig størst mulig udbredelse af VE-anlæg.” (s. 5).

På side 24 er der følgende passus:

”Svendborg Kommune har ikke foretaget en planlægning for store vindmøller og solenergianlæg. Hver enkelt ansøgning vurderes og investorerne opfordres til at øge andelen af lokalt ejerskab til anlæggene. På den måde kan vi formentlig sikre størst mulig udbredelse af vedvarende energianlæg.”



- Ovenstående betyder, at der som udgangspunkt er vide rammer for lokaliseringen af et eller flere solcelleanlæg, og at borgerdialog indgår som et vigtigt element i lokaliseringen, jf. pkt. 4.b om borgerinddragelse.
- 2) Borgere i det/de udpegede område(r) inddrages, jf. afsnittet ovenfor. Det kan også vælges, at solcelleselskabet stiftes før borgerinddragelse, men der henvises til bemærkningerne herom under redegørelsen om borgerinddragelse.
 - 3) Prospekt udarbejdes og salgsprocessen starter. Solcelleselskabet etableres. Der indskydes midler i selskabet.
 - 4) Selskabet indsender ansøgning om VVM-screening. Kan måske igangsættes hurtigere, hvis solcelleselskabet stiftes tidligere. Solcelleselskabet har ansvaret for udarbejdelse af miljøkonsekvensrapporten. Kommunen træffer afgørelse i sagen.
 - 5) Ansøgninger om diverse tilladelser. Der kan ansøges samtidigt om alle tilladelser, og der gælder en generel tidsfrist på 2 år for myndighedernes behandling af ansøgninger. Der skal søges om byggetilladelse (afgøres af kommunen), etableringstilladelse og elproduktionsbevilling (begge afgøres af Energistyrelsen). Der kan være behov for supplerende, specifikke tilladelser og dispensationer afhængig af projektets beliggenhed eller omgivelser, bl.a. i henhold til reglerne om skovbyggelinjer, strandbeskyttelseslinjer og sø- og åbeskyttelseslinjer, reglerne om fredskovspligtige arealer samt fortidsmindelinjer og kirkebyggelinjer, museumslovgivning. Disse og andre mulige projektspecifikke tilladelser og dispensationer er ikke omfattet af den samlede tidsfrist, der er beskrevet ovenfor. Udgifter til tilladelserne betales af solcelleselskabet.
 - 6) Indgåelse af nettilslutningsaftale med lokal elnetvirksomhed. Her aftales tekniske og retlige forhold ved nettilslutningen. Nettilslutningspunkt og ejergrænse fastsættes. De almindelige vilkår og bestemmelser herom fra elnetvirksomheden vil typisk omfatte disse forhold. Forhandlingerne med SEV kan derfor få en afgørende betydning.
 - 7) Ibrugtagning. Byggeprojektet færdigmeldes, og kommunen udsteder ibrugtagningstilladelse.
 - 8) Forhold overfor naboer – diverse ordninger, der er nævnt under borgerinddragelsen under afsnit 4.c.

Herefter er solcelleanlægget i drift.

Processen må forventes at vare ca. 2-3 år.

d. SVE's rolle.

Selskabets rolle er at være tovholder under den proces, der er nævnt under afsnit 4.c. ovenfor.

Spørgsmålet er, om SVE har de fornødne interne ressourcer til at håndtere processen. Hvis der entres med rådgivere, skal der indgås aftaler og afholdes udgifter til dem, og disse skal betales over projektet. SVE's rolle vil her være at holde tæt kontakt til rådgiverne for at følge procesforløbet.

Hvis det vurderes, at der skal udbygges med VE flere steder i kommunen, bør det overvejes, om der skal ansættes personale, der kan varetage disse fremtidige opgaver.



For så vidt angår driften af solcelleanlægget vil det være naturligt, at SVE varetager denne opgave efter aftale med solcelleselskabet. Det handler om egentlige tekniske driftsmæssige opgaver – eventuelt outsourcet til lokale entreprenører – og økonomisk/administrative funktioner i forhold til myndigheder, leverandører og ikke mindst ejerne af anlægget.

Endelig foreslås, at SVE varetager administrationen af grøn pulje, jf. afsnit 4.c om den grønne pulje.

e. Anbefalinger.

På baggrund af ovenstående gennemgang anbefales

at solcelleselskabet organiseres som et partnerselskab (P/S), idet dette sikrer, at anlæg og drift af solenergiselskabet behandles skattemæssigt efter de for kommuner gældende regler, ligesom selskabet er omfattet af selskabsloven med de deraf følgende organisatoriske fordele,

at selskabet stiftes med en minimumskapital på 500.000 kr.,

at selskabet løbende tilføres midler, når der er likviditetsbehov, herunder midler til udvikling af konkrete projekter,

at selskabet stiftes med det *primære formål at skabe elektricitet ved hjælp af solenergi og sælge den således producerede el til den højst opnåelige pris og at sikre selskabet det bedst mulige økonomiske grundlag indenfor den lovgivning, aftaler eller lignende, der regulerer solcelleanlægs afregning af el- produktion, drift m.v.. Derudover har selskabet som formål at give sine ejere og/eller de lokalområder, hvor det opererer, miljømæssige, økonomiske eller sociale fællesskabsfordele,*

at selskabet finansieres ved indskud som egenkapital og ved lånoptagelse,

at borger- og virksomhedsinddragelse i solcelleselskabet sker med udgangspunkt i Svendborg Kommunes Klima- og Energipolitik for 2020-25,

at borger- og virksomhedsinddragelse indledningsvist sker via dialogmarketing, og at der sammen med lokale aktører udarbejdes en marketingplan,

at der udarbejdes en plan for forholdet til naboerne til VE-anlægget, jf. lov om fremme af vedvarende energi,

at SVE administrerer den grønne pulje med henblik på at udvikle VE og lokale initiativer,

at den proces for udviklingen af et lokalt større VE-anlæg, der er beskrevet i afsnit 4.c, følges, og

at der allokeres økonomiske midler til SVE, så større VE-projekter kan håndteres professionelt i både planlægnings-, etablerings- og driftsfaserne, jf. afsnit 6 om SVE's forretningsmodel.



5. Lokale energifællesskaber.

I dette afsnit gennemgås grundlaget og reglerne for nye aktører på energimarkedet: de såkaldte borgerenergifællesskaber og VE-fællesskaber.

Afsnittet sluttet af med et konkret eksempel på stiftelse m.m. af Vindeby Energifællesskab.

Men hvorfor skal kommunen overhovedet interesse sig for de lokale energifællesskaber?

Den 12. januar 2022 udsendte Dansk Energi en brochure under overskriften: ”Magten til grøn omstilling” – med tillægsoverskriften: ”Lokalpolitik har aldrig været vigtigere”, der efter organisationens opfattelse er en guide til grøn omstilling fra et kommunalt perspektiv.

Brochuren anviser, hvor vigtigt det er, at kommunerne fører an i omstillingsprocessen ud fra flere hensyn. Det hedder bl.a. i indledningen, der er henvendt til kommunalpolitikere:

Beslutningerne I træffer, vil have større betydning end nogensinde før. I har mere magt, fordi den grønne omstilling kræver nogle af de mest gennemgribende udviklinger af vores forsyning og kernevelfærd. Og fordi indfrielsen af de store nationale mål langt henad vejen ligger i jeres hænder.

Derfor er der i helt ekstraordinær grad behov for visionære kommunalpolitikere, der ser klima, energi og forsyning som et hele. Gør man det, handler det nemlig ikke om små, smertefulde energibesparelser, men om en politik hvor to plus to kan blive mere end fire. En politik, der sikrer forsyning, komfort, økonomi og allervigtigst: En politik der gør en forskel for generationer.

Brochuren giver bud på en række indsatsområder, men giver desværre ikke konkrete bud på, hvordan borgerne inddrages i den lokale politik. Brochuren siger om dette:

Alle synspunkter er legitime, men det er vigtigt at tage dialogen, før de eneste tilbageværende røster er modstandere, der ikke blev hørt. Kommuner, der tør tage debatten med alle typer borgere i en oprigtig dialog med udgangspunkt i planer for kommunens potentiale, skaber mere succesfulde projekter.

Dansk Energi ser dermed borgerinddragelse som en høringsproces. Forsøg på at opstille VE-anlæg forskellige steder i Danmark har vist, at høringsprocesser ikke er tilstrækkelige til at opnå lokal forståelse for anlæggene. Der skal andre redskaber til.

Lokale energifællesskaber, der kan være placeret flere steder i en kommune, er ikke nævnt i brochuren, men de repræsenterer muligheden for at føre dialogen med borgerne væk fra en høringsproces over i en aktiv borgerinddragelse, hvor borgerne ikke er ”røster” men aktive deltagere i omstillingsprocessen. Med en aktiv deltagelse kommer forståelsen for behovet for udvikling af lokal VE.

Hvilken rolle bør energifællesskaberne så spille?

Først og fremmest handler det om, at borgerne og dermed energifællesskaberne indgår i den kommunale strategiske planlægning vedrørende klima- og energi, jf. Svendborg Kommunes Klima- og Energipolitik 2020-25. Kommunen kan være en aktiv deltager i energifællesskaberne og dermed sætte en lokal udvikling i gang af de enkelte lokalsamfund, der opfylder mål i planlægningen.



For det andet aktiveres borgere og virksomheder lokalt, så der skabes dels opmærksomhed på, at det nytter noget at deltage i de projekter, som energifællesskabet igangsætter på baggrund af lokale forslag, dels økonomisk grundlag for investeringer i infrastruktur i lokalsamfundet, hvor en del af investeringerne kommer fra borgere, virksomheder og kommune. Som eksempel kan kommunen indskyde en eller flere lokale kommunale varmepumpe(r) i energifællesskabet, som kan forsynes med elektricitet fra et solcelleanlæg, som energifællesskabet etablerer. På den måde skabes synergi mellem kommunale investeringer og lokal forankring af VE-produktion.

Derudover kan der i lokalsamfundet skabes interesse for fælles investeringer i f.eks. solcelleanlæg på tagene, således at fællesindkøb gennem energifællesskabet gør det billigere for alle. Det kan forcere udbygningen af VE i lokalsamfundet, hvor energifællesskabet er dynamoen for den fælles indsats.

For det tredje vil energifællesskabet fungere som katalysator for anvendelse af lokal arbejdskraft, når arbejder skal iværksættes, og når igangsatte aktiviteter skal driftes. Det kan gøre lokalsamfundet robust, så det bliver befolkningsmæssigt bæredygtigt på længere sigt, også fordi et effektivt lokalt energifællesskab kan tiltrække nye borgere.

Endelig og ikke mindst går overskud fra energifællesskabet til aktiviteter i lokalsamfundet. Sætter energifællesskabet ladestandere op, er det ikke et 3.partselskab, der sender overskuddet væk fra lokalsamfundet, men de lokale brugeres betalinger, der genererer et overskud, indgår i lokalsamfundets udvikling.

a. Kommunale solcelleselskaber.

Det bør nævnes, at kommunerne siden 1999 har haft mulighed for at etablere solcelleanlæg gennem lokale kommunale solcelleselskaber, der har begrænset hæftelse. Der har været mulighed for at opnå dispensation for selskabsudskillelse på baggrund af nogle særlige betingelser. I Svendborg Kommune er der således udstedt sådanne dispensationer for solcelleanlæg.

Efter reguleringer i 2021 har kommuner adgang til at etablere solceller på følgende betingelser:⁵

- 1) solcelleanlægget udskilles i et selskab med begrænset ansvar,
- 2) solcelleanlægget opnår dispensation, hvis solcelleanlægget opsættes i forbindelse med nybyggeri, og er en del af den energirammeberegning, der ligger til grund for byggetilladelsen for bygningen, eller solcelleanlægget opsættes i forbindelse med gennemrenoveringer, der kan sidestilles med nybyggeri, og er en del af den energirammeberegning, der ligger til grund for byggetilladelsen for renoveringen, eller
- 3) solcelleanlægget ejes af en tredjepart (f.eks. en solcellevirksomhed). Tredjepart kan også være et lokalt energifællesskab som nævnt indledningsvist i afsnittet.

Det skal understreges, at der er tale om solcelleanlæg, der producerer strøm til forbrug i de kommunale bygninger.

⁵ Bekendtgørelse nr. 1396 af 23. juni 2021



Udskillelsen i et selskab med begrænset ansvar følger de almindelige bestemmelser for, hvordan selskabet skal etableres, administreres og drives, jf. gennemgangen af solcelleselskabet for større VE-anlæg under afsnit 4. Det har betydet, at en række kommuner har afholdt sig fra at organisere VE-anlæg på kommunale bygninger i et selvstændigt selskab.

Det kommunale solcelleselskab kan som nævnt alene producere til eget forbrug, hvilket betyder, at institutionsbygninger og andre bygninger, der er lukket i ferieperioder, ikke kan transportere overskudselektricitet hen til andre steder, hvor der er behov, f.eks. ladestandere der er offentligt tilgængelige. Det betyder, at det er en isoleret kommunal virksomhed, der ikke involverer borgere eller virksomheder i lokalsamfundet.

Med det lokale energifællesskab er det netop ideen, at elektriciteten skal kunne transporteres til de forbrugssteder, der er omfattet af energifællesskabet, f.eks. skoler, plejehjem, private virksomheder m.fl., og at lokale aktører indgår i et samarbejde med kommunen.

For såvel kommunale solcelleselskaber som energifællesskaber, hvor sidstnævnte figurerer som 3. part, skal der betales elafgift, mens der spares nettarif og markedspriser for elektricitet.

Væsentligste forskel er således, at overskudsproduktion under ferielukninger, kan transporteres til andre medlemmer af et energifællesskab og dermed komme lokalsamfundet til gavn, hvilket forbedrer økonomien for solcelleanlæg, der ejes af energifællesskaber, i forhold til kommunalt ejede solcelleanlæg.

Derfor er der i det følgende fokuseret på de lokale energifællesskaber, men det må anbefales, at de solcelleanlæg, hvor der allerede er opnået dispensation, forbliver i kommunalt ejerskab, indtil anlæg evt. overdrages til energifællesskaber.

b. Selskabstyper.

Som det fremgår af afsnit 4, er dansk ret kendetegnet ved at være bredspektret i lovgivningsmæssig sammenhæng, når det handler om reguleringen af energiselskaber, som i årtier er gået under betegnelsen energifællesskaber.

Imidlertid er der i 2018 og 2019 i EU-retten indført nye retlige begreber, der samlet set benævnes ”energifællesskaber” – på dansk oversat til *borgerenergifællesskaber* og *VE-fællesskaber*. Nogle af de væsentligste argumenter for at indføre de nye EU-retlige aktører på energimarkedet har i EU-processen været at skabe lokalt engagement og lokal tilslutning til VE-anlæg, og at få gang i den lokale udvikling af VE ved øgede lokale investeringer. Kommuner er tænkt som betydningsfulde medspillere i EU-energifællesskaberne, hvilket åbner for nye muligheder for lokalt kommunalt engagement sammen med lokale borgere og virksomheder.

Disse energifællesskaber er indarbejdet i dansk ret ved elforsyningsloven⁶ og lov om fremme af vedvarende energi⁷. Bestemmelserne om energifællesskaber er i begge love uddybet i

⁶ Lovbekendtgørelse (LBK) nr. 984 af 12/05/2021 med senere ændring, § 5, nr. 5 (borgerenergifællesskaber).

⁷ LBK nr 1791 af 02/09/2021, § 5, nr. 11 (VE-fællesskaber).



bekendtgørelse om VE-fællesskaber (VE: Vedvarende Energi) og borgerenergifællesskaber og forholdet mellem VE-fællesskaber og borgerenergifællesskaber og elhandelsvirksomheder og kollektive elforsyningsvirksomheder ⁸.

I denne sammenhæng er det bekendtgørelsens § 3 om VE-fællesskaber, der er interessant, fordi formålet med at stifte energifællesskabet netop er udbredelse af VE i Svendborg Kommune, jf. Klima- og Energipolitik 2020-25, der er nævnt under afsnit 4. Bestemmelser siger:

”Ved VE-fællesskab forstås i denne bekendtgørelse en juridisk person, der er baseret på åben og frivillig deltagelse, og er uafhængig og faktisk kontrolleres af kapitalejere eller deltagere, der er beliggende i nærheden af de projekter for vedvarende energi, der ejes og udvikles af denne juridiske person, hvis kapitalejere eller deltagere er fysiske personer, SMV’er eller lokale myndigheder, herunder kommuner, og hvis hovedformål er at give sine kapitalejere eller deltagere eller de lokalområder, hvor den opererer, miljømæssige, økonomiske eller sociale fællesskabsfordele snarere end økonomisk fortjeneste.”

Derudover er bekendtgørelsen § 6 væsentlig, fordi den angiver, hvordan VE-fællesskaber skal organiseres:

”Et VE-fællesskab og borgerenergifællesskab kan etableres og drives som en forening, et interessentskab, et andelsselskab eller et kapitalselskab.”

Dermed lægger bestemmelsen sig tæt op ad de gængse former for organisering af energifællesskaber, jf. de indledende bemærkninger i afsnittet.

Energifællesskaber har eksisteret i Danmark i mere end 100 år, og er typisk organiseret som foreninger, andelsselskaber eller interessentskaber. Som eksempler kan nævnes fjernvarmeselskaber og vind- og solcellelaug.

På grund af den foretrukne organisering i foreninger, andelsselskaber og interessentskaber har de offentligretlige reguleringer af selve selskabskonstruktionerne været begrænset, da det i det væsentlige er overladt til medlemmerne i energifællesskaberne at aftale sig til rette om fællesskabernes virke gennem vedtægterne.

Den selskabslovgivning, der typisk regulerer de nævnte former for energifællesskaber, er indeholdt i bekendtgørelse af lov om visse erhvervsdrivende virksomheder ⁹. Loven betegnes ofte som en ren registreringslov, hvor der er indeholdt en forpligtelse om at lade sig registrere som selskab umiddelbart efter stiftelsen.

Efter lovens § 1 finder loven anvendelse på virksomheder, der har til formål at fremme deltagernes økonomiske interesser gennem erhvervsdrift.

Når en virksomhed opfylder lovens definition, er den omfattet af registreringspligten i loven. Herved sikres åbenhed om vedtægter, ledelse og eventuelt årsregnskab.

⁸ Bekendtgørelse (BEK) nr. 1069 af 30/05/2021.

⁹ LBK nr. 249 af 01/02/2021.



I bekendtgørelsen om VE-fællesskaber nævnes tillige, at et VE-fællesskab også kan drives i form af et kapitalselskab. Et kapitalselskab er typisk omfattet af selskabslovgivningen og kan f.eks. være et aktieselskab, et anpartsselskab eller et partnerselskab.

Det må således konstateres, at der er vide rammer for den selskabsretlige organisering af et energifællesskab, og at organiseringen af et lokalt energifællesskab kan ske efter den selskabsmodel, som findes relevant i de konkrete projekter.

Det må dog anbefales, at der alene stiftes lokale energifællesskaber med begrænset hæftelse, når der indgår kommunalt engagement i energifællesskabet.

Formål:

Der foreslås følgende formål, idet der henvises til afsnittet nedenfor under afsnit 5.d

”opgaver”:

Selskabets formål er at købe, producere, forbruge, lagre og sælge energi med fokus på brug og udbredelse af vedvarende energi.

Selskabet kan ligeledes udøve sit ovenstående formål, direkte eller indirekte, over for og med fysiske eller juridiske personer, der ikke er andelshavere.

Ledelse:

Ledelsens sammensætning og rolle bør afspejles i den selskabstype, der vælges af de lokale deltagere. Som det fremgår af afsnittet om selskabstyper ovenfor, så er der mange muligheder for at vælge organisationsstrukturen, blot man overholder de regler, der gælder for den valgte type.

Selskabets organisering og virke reguleres typisk gennem vedtægter, men der kan også aftales overenskomster mellem deltagerne, der regulerer særlige forhold omkring f.eks. finansieringsmodeller og afkastberegning.

Finansiering:

Selskaber kan finansieres gennem egenkapital, gennem fremmedkapital eller en kombination af disse to fremgangsmåder. Finansiering gennem egenkapital sker som udgangspunkt gennem tegning af kapitalandele i forbindelse med stiftelsen eller ved en senere kapitalforhøjelse. I det omfang der skal ske en kapitalforhøjelse i selskabet, vil dette skulle ske efter de almindelige regler om kapitalforhøjelser i selskabsloven.

Fremmed finansiering kan ske ved lånoptagelse.

Det bemærkes, at bl.a. foreninger og andelsselskaber kan stiftes uden tilstedeværelsen af en egenkapital.



c. Deltagerkredsen.

Efter bekendtgørelsens § 3 er der følgende deltagere, idet der gælder et nærhedsprincip, uden at ”nærheden” er nærmere specificeret:

- enhver fysisk person,
- SMV’ere og
- lokale myndigheder.

Der kan være forskellige måder at indtræde i energifællesskabet. Som eksempler kan nævnes:

- fysiske investeringer som f.eks. indskud af eksisterende solcelleanlæg eller varmepumper.
- deltagere i energifællesskabet kan indskyde kapital til brug for iværksættelse af konkrete aktiviteter, som f.eks. ladestandere, solcelleanlæg og kollektiv varmepumpe.
- producenter og/eller aftagere af ydelser fra energifællesskabet kan indgå i fællesskabet.

Det bemærkes, at energifællesskabet efter lovgrundlaget har mulighed for at igangsætte en række lokale aktiviteter, som hver især kan gøre det muligt at indtræde i energifællesskabet på sin egen måde. Se om aktiviteterne nedenfor under ”opgaver”.

Ad fysisk person:

Her er der tale om alle borgere, der har mulighed for at deltage i energifællesskabet.

Generelt henvises til afsnit 4.b om markedsføring m.m., men der er forskelle i de to energifællesskabsmodeller.

Hvor solcelleselskabet er mere bredt funderet i kommunen med f.eks. flere bysamfunds borgere som deltagere, så gælder der som nævnt ovenfor et nærhedsprincip for det lokale VE-fællesskab. Selv om begrebet ikke er defineret endnu, så må det forstås på den måde, at der skal være en vis fællesskabssammenhæng mellem deltagerne, som fællesskabet f.eks. er karakteriseret i mindre eller større bysamfund eller mellem nærliggende bebyggelser.

Til gengæld har nærhedsprincippet den betydning, at det lokale energifællesskab kan beskæftige sig med en række energirelaterede opgaver, jf. gennemgangen nedenfor under ”opgaver”.

SMV:

Små og mellemstore virksomheder (SMV) kan deltage i et VE-fællesskab.

SMV-begrebet omfatter virksomheder, som beskæftiger under 250 personer, og som har en årlig omsætning på ikke over 50 mio. EUR og/eller en årlig samlet balance på ikke over 43 mio..

Spørgsmålet er imidlertid, hvor store ejerskabsandele, de enkelte investorer skal have mulighed for at opnå?



I VE-handlingsplanen i Klima- og Energipolitik 2020-2025 er det intentionen, at så mange som muligt af de potentielle fysiske personer (borgere) og lokale virksomheder deltager i VE-projekter.

Det anbefales derfor, at der sættes grænser for ejerskabsindflydelsen i energifællesskabet.

Indflydelsen i selskabsorganerne bør derfor begrænses mest muligt for de største investorer; f.eks. kan det i et andelsselskab ske ved, at en andelsdeltager alene har 1 stemme uanset størrelsen af investeringerne/ejerskabet.

En bestemmelse kunne også være, at ingen investor kan tegne 25 % eller mere af investeringerne eller ejerskabet i VE-fællesskabet.

Med dette udgangspunkt, betragtes selskabet som uafhængigt af enhver form for særinteresser. Der henvises i denne sammenhæng til Kommissionens henstilling af 6. maj 2003 om definitionen af mikrovirksomheder, små og mellemstore virksomheder ¹⁰.

Dermed kan energifællesskabet betragtes som en SMV'er, hvilket kan give fordele ved bl.a. ansøgninger i EU-sammenhæng, hvor selskabet ønskes som projektdeltager.

Det bør nævnes, at et kommunalt medejerskab af et lokalt energifællesskab på 25 % eller mere vil medføre, at fællesskabet ikke længere kan betragtes som en SMV. Dette har dog ingen selvstændig betydning, hvis kommunen ønsker at have en større andel af energifællesskabet. Når SMV-betragtningen er medtaget, er det alene for at beskrive de retningslinjer, hvorefter indflydelse afgrænses i EU-retten.

Spørgsmålet er herefter, om kommunale selskaber, hvor kommunen har en ejerandel på 25 % eller mere, kan indgå som ejere i energifællesskabet. Udgangspunktet er, at det kan disse kommunale selskaber ikke, da de er omfattet af SMV-begrebet.

Endelig bemærkes, at almene boligorganisationer og fjernvarmeselskaber kan indgå i lokale energifællesskaber, når de opfylder kravene vedrørende SMV'ere, cfr. bemærkningerne under afsnit 4.b. Klima-, Energi- og forsyningsministeren har i et svar til Folketinget under implementeringen af EU-direktiverne oplyst, at almene boligorganisationer kan deltage i energifællesskaber, såfremt de opfylder betingelserne for at blive betegnet som SMV'ere.

Andelsbolig- og ejerboligforeninger har mulighed for at investere i VE-fællesskabet, medmindre det i vedtægterne for foreningerne er fastsat, at der ikke kan investeres i ekstern(e) VE eller VE-selskaber.

Lokale myndigheder:

"Lokale myndigheder" er kommuner, jf. bemærkningerne til ændringerne i elforsyningsloven samt lov om fremme af vedvarende energi. Regioner vil ikke kunne indgå i et energifællesskab. Heller ikke statslige lokale organer som f.eks. politi kan indgå i energifællesskabet. Det samme gælder statslige uddannelsesinstitutioner.

¹⁰ 2003/361/EF.



Dermed er den centrale deltager kommunen, som gennem sine myndighedsopgaver kan deltage i energifællesskabet. Her må myndighedsbegrebet forstås bredt, idet det gælder egentlig myndighedsudøvelse i form af forvaltningsvirksomhed, men også forsyningsvirksomhed over for borgerne, hvor denne ikke er udskilt i en selvstændig virksomhed, jf. gennemgangen af SMV'ere ovenfor.

Alle kommunens forvaltningsgrene og de opgaver, der hører under dem, vil dermed have mulighed for at indgå i et energifællesskab, idet forvaltningsgrenene er en del af den lokale myndighed.

Den kommunale rolle som ejendomsbesidder kan også være en katalysator for energifællesskabet.

Anvendelsen af kommunale tage til solcelleanlæg i et lokalsamfund kan være en væsentlig løftestang for at igangsætte energifællesskabet. Investerer energifællesskabet i et solcelleanlæg på et kommunalt ejet tag, vil anlægget kunne forsyne den kommunale aktivitet, der foregår i den konkrete bygning, med elektricitet. Som nævnt i indledningen til dette afsnit om lokale energifællesskaber, så vil der også kunne etableres et solcelleanlæg til elektricitetsforsyning af en kommunal varmepumpe ved bygningen.

d. Opgaver.

Det lokale VE-fællesskab kan varetage en række opgaver. Efter § 8 i bekendtgørelsen om VE-fællesskaber og borgerenergifællesskaber kan VE-fællesskabet beskæftige sig med:

produktion, levering, forbrug, aggregering, energilagring, energieffektivitetsydelser eller ydelser til opladning af elektriske køretøjer eller yde andre energiydelser til sine deltagere eller kapitalejere.

Herved adskiller VE-fællesskabet sig fra solcelleselskabet, der er beskrevet under afsnit 4, idet dette selskab alene har én bestemt og primær aktivitet.

VE-fællesskabet kan handle bredt på de nævnte områder, hvilket betyder, at VE-fællesskabets aktiviteter på energiområdet alene er begrænset af deltagernes aftale om fællesskabets aktiviteter.

Hvor der kan være begrænsninger i kommuners adgang til at etablere offentlige ladestandere, så vil kommunen gennem VE-fællesskabet kunne få opfyldt sine ønsker om etablering af disse, hvis der sker investeringer til ladestanderne gennem VE-fællesskabet. Ladestanderne vil således kunne placeres på kommunale arealer og være offentligt tilgængelige.

Skal der etableres VE-anlæg over en vis størrelse, skal der foretages de skridt vedrørende naboinddragelse, som er nævnt under afsnit 4.b, og som er uddybet i lov om fremme af vedvarende energi.

e. Borgerinddragelse.

Set i lyset af nærhedsprincippet, så er inddragelsen af borgere mindre omfattende end ved dannelsen af solcelleselskabet.



Her vil der være en lokal interesse i at få f.eks. et solcelleanlæg på en skole, en fælles varmepumpe, en vindmølle, ladestandere eller andet. Da VE-fællesskabets opgavetyper er mange, er der også grundlag for at få deltagere i fællesskabet, som har vidt forskellige interesser. Det bliver dermed fællesskabets opgave at samordne disse i et fælles aftalegrundlag som f.eks. vedtægter og/eller en overenskomst.

I det lokale VE-fællesskab vil der typisk være ildsjæle, der bærer ansvaret for fællesskabets stiftelse og virke, men det kan også være kommunen, der er katalysator og dynamo for etableringen af fællesskabet.

Om markedsføring m.m. henvises til afsnit 4.b.

f. SVE's rolle.

SVE's rolle svarer stort set til den rolle, der er nævnt under solcelleselskabet, jf. afsnit 4.d. Forskellen er dog, at SVE under dannelsen og driften af solcelleselskabet har en afgørende rolle, mens det lokale VE-fællesskab hviler mere på lokale kræfters fortsatte engagement i fællesskabet.

Selv om kommunen er deltager i VE-fællesskabet, er det ikke kommunen, der alene bærer ansvaret for fællesskabets virke. Det er en afgørende forskel.

Derfor er det vigtigt, at det ved drøftelserne om etablering af energifællesskabet vurderes, om der er fornødne lokale kræfter til at bære initiativet.

Et vigtigt parameter kan være, at SVE driver og administrerer lokale initiativer, f.eks. etableringen af en varmepumpe eller et solcelleanlæg, således at SVE bliver samlingspunkt for de lokales aktiviteter.

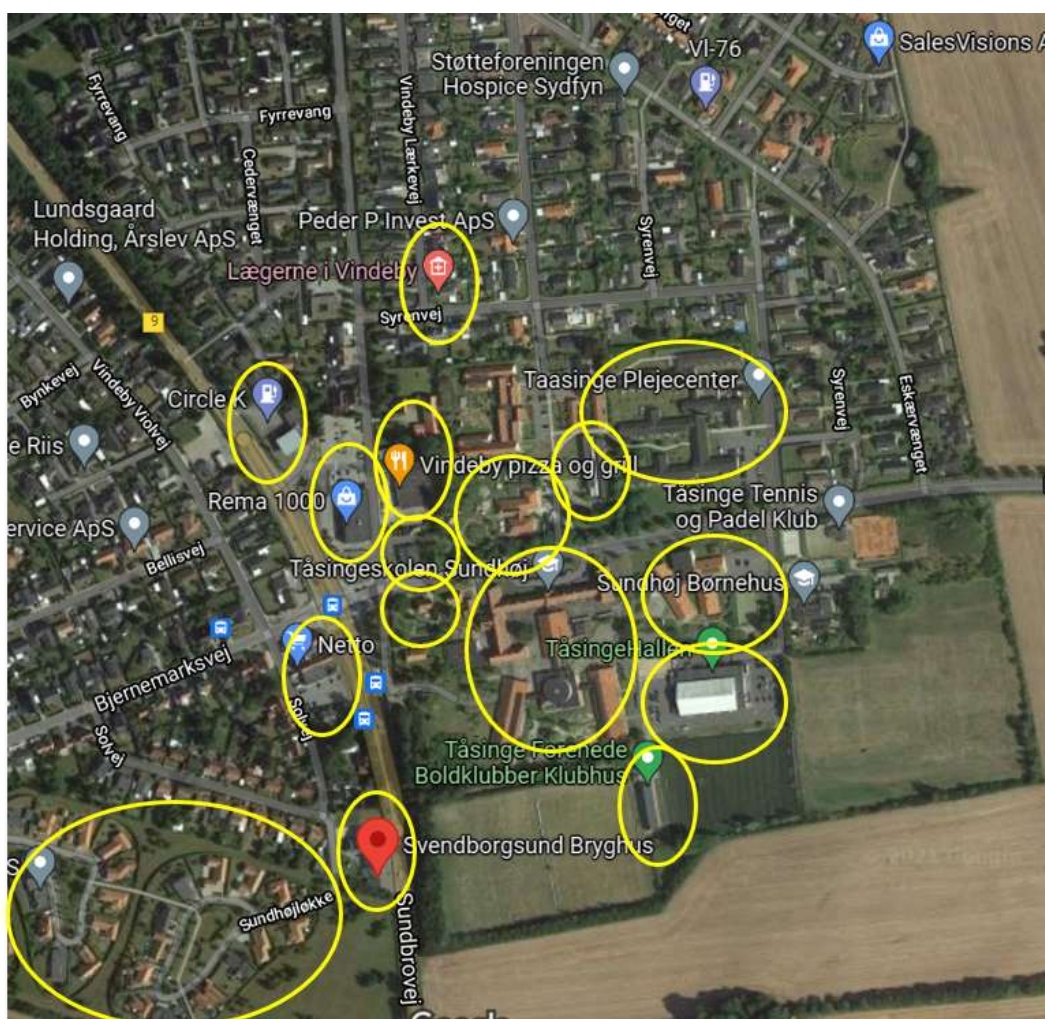
g. Et konkret eksempel.

Indledningen til afsnit 5 ovenfor beskriver de kommunale bevæggrunde for at igangsætte et lokalt energifællesskab.

I dette afsnit gennemgås et eksempel på en konkret case vedr. etablering af et VE-fællesskab i Vindeby, nærmere bestemt ved skolen, sportshallerne, plejehjemmet, daginstitutionen, Rema, tandlægerne, bryggeriet m.fl.

Start:

Svendborg Kommune og/eller lokale Vindeby-borgere finder, at der er behov for at etablere et eller flere større solcelleanlæg og ladestandere i området. Ladestanderne kan eventuelt forsynes med strøm fra lokale solcelleanlæg.

V
I
N
D
E
B
Y

Kort over Vindeby – mulige interessenter markeret med gul cirkel.

Er Svendborg Kommune katalysator, bør der tages kontakt til lokale potentielle interessenter som f.eks. skolelederen, den ansvarlige for sportshallen, bryggeriets ejer samt franchisetageren for Rema (Rema Vindeby skal opfylde kravene vedr. SMV'ere, jf. afsnit 5.c). En anden "selvgroende" model kan være, at de nævnte personer selv finder ud af at samarbejde i et energifællesskab, influeret af et andet lokalt energifællesskab ("som-ringe-i-vandet-modellen"). Når personerne henvender sig til kommunen, eller når kommunen hører om de lokale initiativer, er det af afgørende betydning, at kommunen opsøger personerne, så kommunen inddrages i udviklingen af de konkrete aktiviteter. Her er det lige så vigtigt, at Svendborg Kommune er medspiller i denne og hele procesforløbet gennem en aktiv rolle, så de konkrete mål har sammenhæng med kommunens overordnede strategiske indsatser på området.

Styregruppen og dens opgaver:

Af de nævnte interessenter dannes en styregruppe, der skal vurdere mulighederne for at få solcelleanlæg og ladestandere i området.



Indledningsvist skal området screenes for elkapacitet, og behovet for el i området skal analyseres. Her kan f.eks. skaffes data vedrørende elforbrug i området.

Efter screeningen skal der tages stilling til mulighederne for at opsætte solceller og ladestandere, idet der kan være planlægningsmæssige barrierer i lokalplan, byplanvedtægt, deklarationer eller lignende offentligretlige indskrænkninger i anvendelsen.

Herefter udpeges relevante steder for solceller og ladestandere.

Ejerne af de relevante steder kontaktes om muligheden for at placere anlæg på stedet, herunder eventuelle betalingsforpligtelser eller anden ydelse fra energifællesskabet for at kompensere for anlæggets etablering.

Leverandører af solcelleanlæg og ladestandere kontaktes med henblik på konkrete bud på løsning af opgaven.

Estimater over anlægs- og driftsudgifter skal udarbejdes. Det bør også vurderes, hvilke emissionsreduktioner et solcelleanlæg vil medføre i stedet for anvendelse af den eksisterende elforsyning.

I kredsen af styregruppemedlemmer høres, om der er interesse i at investere på det estimerede grundlag. Finder gruppens medlemmer, at projektet tegner økonomisk sundt og bæredygtigt i klimamæssig sammenhæng, tegnes de første konturer af projektets organisation, set i lyset af de konkrete initiativer.

Gruppen vælger den organisationstype, der har tilslutning blandt gruppens medlemmer. Af de organisationsformer, der har størst genklang i befolkningen, når det handler om lokal organisering, må det anbefales at vælge mellem enten et andelsselskab eller en forening med begrænset hæftelse. De lokale fjernvarmeselskaber kan være andelsselskaber, så selskabsformen er velkendt i lokalsamfundet, ligesom der er bred tilslutning til ”Foreningsdanmark”. Begge indeholder også en indbygget formodning for, at overskud kommer alle til gavn i lokalsamfundet.

Kan der opnås klarhed over finansieringsformen, kan gruppen allerede på dette tidspunkt lægge sig fast på den og beskrive, hvorledes den skal gennemføres – lokale indskud fra deltagere, crowdfunding, lokale indsamlinger, loppemarked m.m.. Kommunen kan allerede have afgjort, hvor stort et kommunalt indskud, der skal præsteres som f.eks. engangsindskud eller årlige indskud; i sidstnævnte tilfælde hvis flere solcelleanlæg skal etableres over en årrække.

Projektmateriale med beskrivelse af ovenstående udarbejdes som udkast.

Borgerinddragelse:

Herefter indkaldes til borgermøde om projektideen. Samtidig orienteres de lokale medier om initiativet.

Borgermøde holdes, hvor projektet præsenteres.

Er der umiddelbart opbakning til projektet, skal der udarbejdes et endeligt projektmateriale, og den organisationstype, der er valgt skal stiftes med vedtægter m.m., og selskabet/foreningen skal



registreres både i Erhvervsstyrelsen og hos SKAT. Kræver stiftelsen et kapitalindskud, bør stiftelsen vente, indtil der er fornøden sikkerhed for kapitalens tilstedeværelse.

Der kan eventuelt udarbejdes en overenskomst mellem deltagende interessenter, hvor der redegøres nærmere for, hvordan selskabet/foreningen skal arbejde med investeringer og håndtering af over-/underskud. I overenskomsten kan der bl.a. aftales tilbagebetalingsbetingelser for foretagne indskud, og der kan aftales afregningspriser, hvor en del af afregningen bør finansiere energifællesskabets virke. Derudover skal det fastlægges, hvad et overskud skal anvendes til i det lokale samfund.

Vindeby Energifællesskab er stiftet.

Der indhentes konkrete tilbud på løsningen af opgaven, eventuelt baseret på de indledende bud på opgaveløsningen.

På denne baggrund vil der almindeligvis være behov for et opfølgende borgermøde, så alle potentielle interessenter er velorienterede inden igangsættelsen af projektet.

Borgermødets deltagere giver grønt lys til projektet.

Salg:

Projektet udsendes til de interessenter, der er relevante, herunder f.eks. til nærliggende parcellusejere. Er der oprettet hjemmeside, kan den være et vigtigt formidlingsværktøj.

I projektet bør der indsættes tidsfrister for tilmeldinger og betalinger.

40

Salgsprocessen starter, og efter en rum tid er der indbetalt det nødvendige kapitalgrundlag for projektet.

Anlæg og drift:

Anlægs- og driftsfaserne følger herefter.

Solcellerne er placeret på sportshallens tag, og der er opsat ladestandere ved sportshallen, hvor sportsudøvere kan oplade, mens de dyrker sport, og/eller der opsættes ladestandere ved Rema, hvor der er kunder næsten 24/7.

Anlæggene indvies.

I hele processen er SVE deltager og inspirator, og SVE vil i anlægs- og driftsfasen have til opgave at føre tilsyn med anlæg og varetage de administrative opgaver i forhold til den lokale organisation og dets deltagere i det omfang, som det ønskes og kan ske efter bestemmelser for SVE.

f. Anbefalinger.

Afledt af ovenstående gennemgang anbefales,



at Svendborg Kommune, borgere og virksomheder indgår samarbejde om udvikling af lokale energirelaterede ydelser på baggrund af de nye aktører på energimarkedet: VE-fællesskaber,

at VE-fællesskaber stiftes med begrænset hæftelse som andelsselskaber eller som foreninger med begrænset hæftelse,

at VE-fællesskaber stiftes med det formål *at købe, producere, forbruge, lagre og sælge energi med fokus på brug og udbredelse af vedvarende energi. Selskabet kan ligeledes udøve sit ovenstående formål, direkte eller indirekte, over for og med fysiske eller juridiske personer, der ikke er andelshavere,*

at VE-fællesskabers finansiering sker ved kommunale indskud og indskud fra borgere og virksomheder, hvor indskud f.eks. kan være kommunale solcelleanlæg og/eller individuelle varmepumper,

at de solcelleanlæg, der har opnået dispensation fra selskabsudskillelse, forbliver i kommunalt ejerskab, indtil der eventuelt kan gennemføres en overdragelse til energifællesskaber,

at VE-fællesskaber kan beskæftige sig med de aktiviteter, som lovgivningen sætter rammerne for, herunder produktion, levering, forbrug, aggregering, energilagring, energieffektivitetsydelser eller ydelser til opladning af elektriske køretøjer eller yde andre energiydelser til sine deltagere eller kapitalejere,

at borgere og virksomheder inddrages efter en marketingsstrategi, som ligner den strategi, der er lagt for større VE-anlæg, idet lokale energifællesskaber dog kan opstå på baggrund af lokale initiativer fra borgere og virksomheder, og

at SVE inddrages i planlægning, etablering, drift, vedligeholdelse og reovering i det omfang, der er ønsker og behov herfor, idet det forudsættes at kommunale installationer planlægges, etableres, drives, vedligeholdes og reoveres af SVE efter aftale herom med energifællesskabet. Se om SVE's forretningsmodel i afsnit 6.



6. SVE's forretningsmodel.

I dette afsnit behandles SVE's mulighed for at drive og udvikle sine aktiviteter i lyset af de opgaver, der er gennemgået i de foregående afsnit.

Da selskabets start på VE-området er nyt, er der behov for at fastlægge selskabets formål, vision og værdier. Derfor indledes med en kort gennemgang af disse strategiske værktøjer.

I en forretningsmodel vil der normalt være en beskrivelse af salg af ydelser gennem bestemte kanaler. I SVE's tilfælde er forretningsmodellen baseret på overtagelse af igangværende aktiviteter som f.eks. større varmepumper samt kommunale beslutninger om selv at iværksætte VE-aktiviteter, idet lokale VE-fællesskaber dog vil kunne efterspørge SVE's knowhow. Der er ikke en decideret salgsafdeling tilknyttet selskabet, men det kan ikke udelukkes, at selskabet f.eks. kan yde andre kommuner ekspertbistand på specifikke områder.

Det er flere gange nævnt i de foregående afsnit, at der kan aftales bistand fra rådgivere, der har viden om de forretningsområder, der indgår i SVE, som f.eks. analyser af solcelleanlæg, medmindre der er ansatte, der har den pågældende viden.

Derudover er der også i de foregående afsnit skitseret modeller for, hvordan forretningen kan etableres i forhold til forskellige aktører som f.eks. afsnittene om varmepumper og borgerinddragelse.

Derfor er der nedenfor alene fokuseret på mulige ydelsesbeskrivelser fra SVE, og den måde, hvorpå ydelserne kan finansieres.

42

a. Formål, vision og værdier.

Formålet beskriver selskabets eksistensberettigelse. Det beskriver den værdi, som selskabet skal skabe. Værdien kan udmøntes i forhold til kommune, borgere og virksomheder og andre lokale interessenter.

Forslag til formål:

SVE skal udbrede kendskab til og iværksætte konkrete VE-aktiviteter i Svendborg Kommune i et samarbejde med kommunen, borgerne, virksomhederne og andre lokale aktører, der ønsker at fremme VE, således at Svendborg Kommunes VE-mål opfyldes og udvikles, og således at de forskellige aktører indtænker VE i enhver relevant sammenhæng.

Visionen er selskabets ønske om en fremtid på længere sigt. Hvad er det, vi gerne vil opnå, som vi ikke har i dag? Hvornår er SVE lykkedes fuldt ud? Det er spørgsmål, visionen skal besvare.

Forslag til vision:



Svendborg Kommune er et fyrtårn for udbredelsen af VE, hvor klima- og energiaktiviteter sikrer, at lokalsamfundene er selv bærende og resiliente over for klima- og energirelaterede udfordringer.

Selskabets værdier er idealer for adfærden blandt selskabets bestyrelse og ansatte. Værdierne er således afgørende for deres handlinger. Det er her, hvor værdibaseret ledelse træder frem.

Værdierne skal udvikles i relation til formålet og visionen, og skal vises i løsningen af de opgaver, som er beskrevet i dette notat. Derfor er der ikke her bud på værdiindhold.

b. Opgaver og forretningspotentiale.

Opgaver og forretningsudvikling foregår under hensyntagen til formål, vision og værdier, og der skal for hvert opgave- og forretningsområde udvikles værdier og strategiske indsatsområder.

I det følgende beskrives kort de overordnede opgaver og forretningspotentialet.

Der indgår 4 overordnede opgavetyper:

- 1) Udvikling og installation af kommunal VE.
- 2) Udvikling af og deltagelse i lokale VE-fællesskaber.
- 3) Økonomisk og administrativt arbejde.
- 4) Teknik/drift.

Selv om de 4 opgaver har hver sin beskrivelse, så er de indbyrdes sammenhængende, og overlapper dermed hinanden, når opgaverne skal udføres.

Ad 1): Udvikling og installation af kommunal VE.

Under denne kategori hører etableringen af VE som f.eks. varmepumper, solcelleanlæg, vindmøller, batterier, ladestandere eller anden form for VE-relateret aktivitet.

SVE's arbejde drejer sig f.eks. om følgende:

- analyse af potentiale,
- samarbejde med lokale interessenter og leverandører,
- evt. samarbejde med rådgivere,
- udførelse af anlægsopgaver og
- idriftsættelse.

SVE's arbejde honoreres og indgår som en del af anlægsfinansieringen. Efterhånden vil der kunne oparbejdes et priskatalog med de forskellige ydelser evt. i form af pakkeløsninger.

Ad 2): Udvikling af og deltagelse i lokale VE-fællesskaber.



Her udvikles og etableres lokale VE-fællesskaber.

SVE's arbejde omhandler bl.a.:

- iværksættelse af samarbejde med lokale aktører,
- analyse af potentiale for aktiviteter i VE-fællesskaber,
- evt. samarbejde med rådgivere,
- udførelse af kommunale anlægsopgaver i VE-fællesskabet men også mulighed for at varetage andre opgaver, der relaterer sig til de konkrete anlægsopgaver i VE-fællesskabet,
- idriftsættelse af kommunale og evt. andre aktiviteter.

SVE's arbejde honoreres og indgår som en del af anlægsfinansieringen. Der vil kunne udvikles ydelser, der honoreres af VE-fællesskabet, som f.eks. oprettelse af fælles digital platform for VE.

Ad 3) Økonomisk og administrativt arbejde.

I alle opgavetyper er der økonomisk og administrativt arbejde, der skal honoreres. Opgaverne udføres overfor selskaberne, herunder VE-fællesskaberne.

Mulige økonomiske arbejder:

- analyser af anlægsinvesteringer
- finansieringsanalyser
- analyse af subsidier, herunder støtte fra ind- og udland
- analyse af påvirkninger på statsstøtteregele (f.eks. bloktilskud)
- driftsanalyser
- afregninger af produktion og forbrug overfor deltagere i VE-selskaber, herunder solcelleselskab og lokale VE-fællesskaber, samt aftagere af varme og elektricitet, der er produceret af lokale VE-anlæg
- lønadministration for ansatte samt udbetaling af bestyrelses honorarer.

Økonomiske analyser ved anlægsprojekter honoreres som en del af anlægsfinansieringen.

Øvrigt økonomisk arbejde ved afregninger af produktion og forbrug honoreres gennem administrationsaftaler, hvor det er fastsat, hvordan der beregnes honorar for specifikke ydelser, der er omtalt i aftalen.

Administrative opgaver betragtes bredt i denne sammenhæng og omhandler bl.a.:

- servicering af selskaber, herunder bestyrelsesarbejde i selskaberne
- almindeligt forekommende kontorarbejde (f.eks. håndtering af telefonhenvendelser) for eksterne samarbejdsparter, herunder solcelleselskab og lokale VE-fællesskaber
- forsikringer
- personaleledelse.

Opgaverne udføres overfor selskaberne, herunder VE-fællesskaberne.

Arbejdet honoreres gennem administrationsaftaler, jf. bemærkningerne under økonomisk administration.



Ad 4): Teknik/drift.

Teknik/drift af alle VE-installationer (varmepumper, solcelleanlæg etc.) foregår i SVE.

Der oparbejdes et årshjul med overvågning og tilsyn med alle VE-installationer, således at der skabes et samlet overblik over teknisk tilstand og drift, der kan danne grundlag for en vedligeholdelses- og renoveringsstrategi.

Opgaverne udføres overfor selskaberne, herunder VE-fællesskaberne.

Arbejdet honoreres gennem administrationsaftaler, jf. bemærkningerne under økonomisk administration.

Ovenstående opgaver løses ud fra en betragtning om, at SVE udvikles som en strategisk og økonomisk bæredygtig samarbejdspartner i VE-projekter.

c. anbefalinger.

SVE's udvikling af services på ovennævnte områder foreslås gennemført med følgende anbefalinger:

45

at selskabets formål formuleres ud fra selskabets ændrede position som f.eks. *SVE skal udbrede kendskab til og iværksætte konkrete VE-aktiviteter i Svendborg Kommune i et samarbejde med kommunen, borgerne, virksomhederne og andre lokale aktører, der ønsker at fremme VE, således at Svendborg Kommunes VE-mål opfyldes og udvikles, og således at de forskellige aktører indtænker VE i enhver relevant sammenhæng,*

at selskabet gennem den foreslåede vision: *Svendborg Kommune er et fyrtårn for udbredelsen af VE, hvor klima- og energiaktiviteter sikrer, at lokalsamfundene er selv bærende og resiliente over for klima- og energirelaterede udfordringer sikrer sin koordinerende rolle i kommunens VE-strategi,*

at der i selskabet indgår 4 overordnede opgavetyper:

- 5) Udvikling og installation af kommunal VE
- 6) Udvikling af og deltagelse i lokale VE-fællesskaber
- 7) Økonomisk og administrativt arbejde
- 8) Teknik/drift,

at der for hver opgavetype sammensættes pakker af services, og

at disse services håndteres i nogle aftalestandarder for de forskellige services.