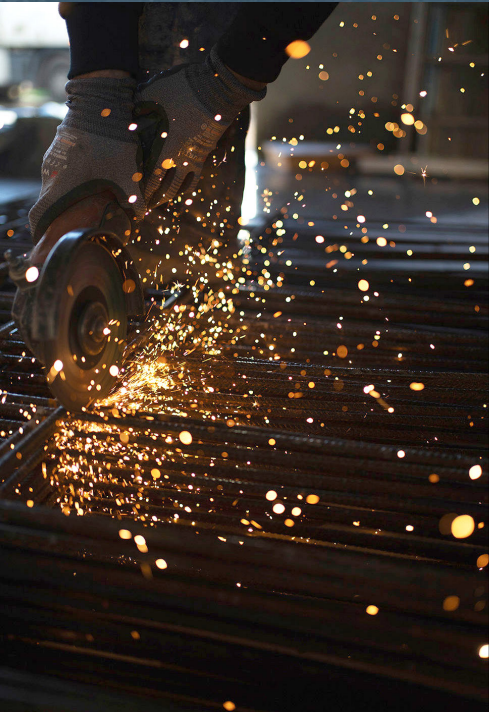




Svendborg  
Kommune

# Beskæftigelsesplan 2021



Borgere i job – vi skaber det gode match  
mellem borgere og virksomheder



# Forord

*Pia Dam  
Formand for Beskæftigelses-  
og Integrationsudvalget*

Beskæftigelsesindsatsen står overfor en ny udfordring i 2021. Efter flere år med stigende beskæftigelse og fald i ledigheden, har coronaens indtog ændret ikke blot det lokale, det nationale – men også det globale arbejdsmarked. Der er derfor brug for en fokuseret beskæftigelsesindsats til gavn for kommunens virksomheder og borgere. Svendborg Kommune skal være med til at sikre, at krisen ikke bliver langvarig. Virksomhederne skal sikres den arbejdskraft, de har behov for og de ledige skal job.

For nogle nyledige, kan der være behov for opkvalificering, så man opnår kompetencer, der afspejler virksomhedernes behov. Det har vi fokus på i vores indsats og i vores vigtige samarbejde med a-kasserne, virksomhederne og de øvrige fynske kommuner. Vi skal sikre de bedste muligheder for unge. For nogle unge går vejen til beskæftigelse gennem uddannelse, mens andre skal ud og prøve arbejdslivet først. Vi skal hjælpe de unge med udgangspunkt i den enkeltes behov og situation. Nogle unge skal arbejde med deres motivation og mødestabili-

tet. Andre unge skal ud og snuse til virkeligheden. Det kræver et tæt samarbejde med de lokale uddannelsesinstitutioner og med de lokale virksomheder.

Det er samtidig vigtigt, at vi understøtter det mangfoldige arbejdsmarked, herunder socialøkonomiske virksomheder. Der skal skabes et arbejdsmarked, der også kan rumme de borgere, der har brug for vores støtte på vejen til job og uddannelse. Der er borgere, der står et stykke udenfor arbejdsmarkedet. Vi skal sammen med de lokale virksomheder og institutioner arbejde med social ansvarlighed. Vi vil gerne hjælpe de lokale virksomheder med at få løst de mindre opgaver, der ofte lander mellem to stole. Samtidig giver det Svendborgborgere, der p.g.a. sygdom eller ulykke ikke kan arbejde på fuld tid, en tiltrængt mulighed for at blive en del af arbejdsfællesskabet.

Vi vil løbende følge strategierne og målene via vores indsatsplan. Vi kan lykkes med beskæftigelsesindsatsen – når vi arbejder sammen.



# Ministermål 2021

Ministermålene harmonerer med den indsats Beskæftigelses- og Integrationsudvalget har arbejdet med og prioriteret i gennem de seneste år. Det gode møde med borgeren, en beskæftigelsesrettet integrationsindsats, det rummelige arbejdsmarked samt et stærkt virksomhedssamarbejde er kerneelementer i den indsats udvalget lægger vægt på.

## Alle ledige skal have en værdig sagsbehandling

- Vi inddrager borgeren i sagsbehandlingen og i tilrettelæggelsen af indsatsen.
- Borgeren skal opleve en sammenhængende helhedsorienteret indsats
- Vi vejleder borgeren ud fra den enkeltes forudsætninger og medvirker dermed til at borgeren kender og forstår sine rettigheder og pligter

## Flere ledige skal opkvalificeres

- Borgerne skal have de kompetencer, der er behov for
- Vi vil arbejde målrettet med opkvalificering til vækstbrancher
- Vi vil samarbejde med virksomheder og uddannelsesinstitutioner om særligt tilrettelagte opkvalificeringsforløb
- Ledige seniorers kompetencer skal i spil gennem realkompetencevurdering og målrettet opkvalificering

## Flere flygtninge og familiesammenførte skal være selvforsørgende

- Vi vil have fokus på borgere i de aktive boligområder
- Vi vil have et særligt fokus på kvinder
- Vi vil have fokus på det rette match mellem borgerens kompetencer og aktuelle jobåbninger

## Flere personer med handicap skal i beskæftigelse

- Vi vil have fokus på borgerens ressourcer
- Vi vil have en fokuseret anvendelse af de handicapkompen-serende ordninger
- Vi vil arbejde målrettet med information og kompetenceudvikling
- Vi vil samarbejde med virksomhederne om social ansvarlighed
- Vi vil optimere den nuværende indsats ved at gennemse indsatsen på tværs af Social, Sundhed, Beskæftigelse og uddannelsesområdet

## Virksomhederne skal sikres den nødvendige og kvalificerede arbejdskraft

- Vi skaber det rigtige match mellem borger og virksomhed
- Vi tager udgangspunkt i virksomhedernes behov
- Vi vil være en virksomheder-nes foretrukne rekrutteringspartner



# Grundlaget for beskæftigelsesindsatsen i Svendborg

Beskæftigelsesindsatsen i Svendborg fastlægges i den årlige beskæftigelsesplan

## Rammerne for jobcentrets indsats skabes på den ene side af:

- Beskæftigelseslovgivningen
- Ministerens beskæftigelsespolitiske mål,
- Den aktuelle situation på arbejdsmarkedet
- Borgernes retskrav på en indsats

### og på den anden side:

- Den lokale økonomiske ramme fastlagt ved budgetvedtagelsen
- Lokalpolitisk vedtagne strategier

Lovgivning,  
ministermål og  
udvikling på  
arbejdsmarkedet

+

Lokale  
prioriteringer  
budgetter  
og strategier

=

Jobcentrets  
indsats for  
borgere og  
virksomheder

I Svendborg Kommune hviler beskæftigelsesindsatsen på 7 bærende principper.

Principperne danner grundlaget for det daglige møde med borgere og virksomheder. En indsats som skal være differentieret, målrettet og ikke mindst værdig.

Værdig sagsbehandling  
– Intern læring og proaktiv opfølgning

Dem der kan selv – skal selv

Professionalisme og specialisering  
– Hjælp til dem der ikke kan selv

Fokus på mobilitet – faglig og geografisk

Virkeligheden virker – den virksomhedsrettede indsats skal være omdrejningspunktet

Stærkt tværgående samarbejde  
– Internt og eksternt

Forpligtende og aktive fællesskaber  
– opgaven løses sammen med borgeren



## Fokusområde: Jobparate Borgere

Svendborg Kommune har oplevet en stor stigning i antallet af jobparate ledige og der er derfor arbejdet på at optimere indsatsen.

### Målet er:

- Antallet af jobparate ledige skal falde
- Virksomhederne skal sikres den nødvendige arbejdskraft
- Måltrettet opkvalificering af de ledige

### Hvordan arbejder vi:

- Tidlige og hyppige samtaler
- Formidling af konkrete job
- Aktiv udfordring af de lediges jobsøgning via ABC-planer
- Rådgivning og opfølgning på faglig og geografisk ledighed
- Differentiering af samtaler og indsatser til ledige i risiko for langtidsledighed, herunder fokus på seniorer
- Virksomhedsrettet indsats fra start til slut
- Brug af realkompetencevurdering
- Uddannelse og opkvalificering skal være målrettet brancher med gode beskæftigelsesmuligheder

### Vi måler bl.a. på:

- Antallet af jobparate ledige
- Andel i virksomhedsrettet indsats
- Brug af opkvalificering



## Fokusområde: Unge

I Svendborg Kommune arbejdes der for at sikre en sammenhængende ungeindsats, hvor der er særligt fokus på unge i sårbare situationer, der har brug for hjælp og støtte.

### Målet er:

- Unge i Svendborg Kommune skal være i job eller uddannelse
- Unge skal opleve en tværfaglig og målrettet indsats der er koordineret på tværs af de forebyggende og sociale indsatser

### Hvordan arbejder vi:

- Tidlig indsats og screening af de unge for at sikre en målrettet indsats – screening skal understøtte at den unge tilbydes de rigtig indsatser
- Fokus på mødestabilitet
- Uddannelsespålægget som omdrejningspunkt
- Styrket brug af snusepraktikker for at styrke uddannelse/jobønsker
- Samarbejde med uddannelsesinstitutioner om f.eks. Praktikpladser til unge, Brobygning mv.
- Samarbejde med FGU omkring afsøgningsforløb

### Vi måler bl.a. på:

Antallet af unge på uddannelseshjælp  
Brugen af snusepraktikker

## Fokusområde: Integration

Svendborg Kommune ønsker at fremme integrationen for såvel de nyankomne flygtninge og familiesammenførte, men også for dem der har været her i flere år.

### Målet er:

- Antallet af flygtninge og familiesammenførte der modtager midlertidig offentlig forsørgelse skal falde

### Hvordan arbejder vi:

- Fokus på samtaler og en aktiv indsats
- Fokus på virksomhedsrettet indsats – herunder brug af IGU
- Fokus på brancher med gode jobmuligheder
- Vi samarbejder med Dansk Flygtningehjælp om at vejlede de borgere, der selv ønsker at vende tilbage til deres hjemland
- Fokus på at vejlede dem, som ønsker at starte selvstændig virksomhed

### Vi måler bl.a. på:

- Antallet af modtagere af selvforsørgelses- og hjemsendelses ydelse
- Andel i virksomhedsrettet indsats
- Fokus på at vejlede dem, som ønsker at starte
- Hvilke jobtyper, selvstændig virksomhed og uddannelse det lykkes at få borgerne i gang med

# Fokusområde: Samarbejde

Beskæftigelsesindsatsen lykkedes kun, hvis der er et tæt og professionelt samarbejde både internt i Svendborg Kommune, på tværs af kommunegrænserne med de øvrige fynske kommuner og med en lang række af eksterne samarbejdspartnere.

## Interne samarbejdsflader er bl.a.:

- Social og Sundhedsafdelingen
- Børn, Unge, Kultur og Fritids området
- Erhvervsområdet
- Borgerrådgiveren
- De kommunale arbejdsgivere

## Eksterne samarbejdspartnere er bl.a.:

- Socialøkonomiske virksomheder
- De lokale virksomheder
- Det nedsatte advisoryboard
- Professionelle netværk
- De lokale uddannelsesinstitutioner
- A-kasserne
- Lokale foreninger og institutioner
- Den boligsociale helhedsplan

## Der vil i 2021 bl.a. være fokus på:

- Styrkelse af social ansvarlighed, herunder socialøkonomiske virksomheder
- Styrkelse af seniorernes muligheder på arbejdsmarkedet
- Tværfaglighed og koordination
- Professionelt samarbejde med virksomhederne
- Anvendelse af socialt frikort



# Fælles Fynsk Beskæftigelsesforum – Strategi 2021

De 9 Fynske kommuner i RAR Fyn samarbejder på beskæftigelsesområdet på tværs af kommunegrænserne. Kommunerne er gået sammen om en fælles strategi for indsatsen i 2021. Der er 4 overordnede fokusområder.

## Fælles rekrutteringsindsats

De fynske kommuner skal samarbejde på tværs om formidling af ledige til virksomheder, der mangler arbejdskraft.

Det kan medvirke til at håndtere mismatch mellem udbuddet af arbejdskraft og efterspørgslen på arbejdskraft.

Arbejdskraft går på tværs af kommunegrænser, og vi vil derfor øge effekten af Rekrutteringsservice Fyn med det formål at samarbejde om

formidling af ledige på Fyn samt tiltrækning af arbejdskraft til Fyn.

Virksomheder på Fyn, der henvender sig til jobcentrene med et rekrutteringsbehov, skal altid opleve kompetent hjælp og vejledning.

## Fælles opkvalificeringsindsats

Vi vil intensivere opkvalificeringsindsatsen ved i fællesskab at lave effektfulde opkvalificeringsforløb målrettet til brancher med størst arbejdskraftsbehov.

For at lykkes med dette vil vi benytte de etablerede strukturer såsom Rekrutteringsservice Fyn og VEU-kordineringsforum Fyn.

Vi vil indgå i et fælles strategisk samarbejde om udformningen af positivlisterne, så de indeholder kurser indenfor de områder, hvor kompetencer er mest efterspurgt.

## Indsatsen for ledige akademikere

På Fyn og særligt i Odense er der mange ledige akademikere. I fællesskab kan vi afhjælpe de fynske virksomheders behov for akademisk arbejdskraft.

Akademikere er en vigtig ressource ift. den fortsatte vækst i særligt små og mellemstore virksomheder (SMV'er). Derfor er det vigtigt at styrke den målrettede kontakt til SMV'er ift. jobåbninger for akademikere. Det kan gøres igennem lokale arrangementer, hvor virksomheder matches med ledige.

Der er en dobbelt gevinst, da formidling af akademisk arbejdskraft særligt fra Odense til andre fynske kommuner øger sandsynligheden for, at akademisk arbejdskraft bosætter sig i flere fynske kommuner.

## Koordineret virksomhedsindsats

Fynske virksomheders mulighed for at få afhjulpet et arbejdskraftsbehov må ikke begrænses af en kommunes geografiske område.

Derfor skal de fynske jobcentres virksomhedsindsats levere service til fynske virksomheder på tværs af kommunegrænserne.

Der skal være en effektiv og koordineret virksomhedsindsats, hvor virksomhedskontakter smidigt udvikles mellem kommunerne, så virksomhedens konkrete behov kan afhjælpes bedst muligt.





8

ANSTÆNDIGE  
JOBS OG  
ØKONOMISK  
VÆKST

FN's 17 mål for en global bæredygtig udvikling blev vedtaget af FN's generalforsamling den 25. september 2015. Målene gælder fra 2015 til 2030

Svendborg Kommune arbejder med at skabe beskæftigelse og tilknytning til arbejdsmarkedet for alle kommunens borgere. Det er vigtigt, at ingen borgere står uden for arbejdsmarkedet, hvis de har mulighed for at bidrage til den økonomiske vækst.

Svendborg Kommune arbejder således målrettet med at skabe beskæftigelse til borgere med selvoplevet handicap samt at nedbringe antallet af unge, der ikke er i arbejde, og som ikke har en erhvervskompetencegivende uddannelse.

#### **Det gør vi:**

- Beskæftigelse og bæredygtig vækst
- Tilrettelægger beskæftigelsesindsatsen så mænd og kvinder får lige mulighed for at opnå de kompetencer, der skal til for at få en tilknytning til arbejdsmarkedet.
- Tilrettelægger en virksomhedsrettet indsats i forhold til rekruttering og opkvalificering til brancher med gode beskæftigelsesmuligheder.
- Flere borgere med et selvoplevet handicap opnår beskæftigelse.

*Kilde: Svendborg Kommunes Bæredygtighedsstrategi*



