



Politikområde: Kultur, Fritid og Idræt

Forslag: Optimering af faciliteter på Strandgården i Rantzausminde

Projektbeskrivelse	
Fysisk location (adresse)	Strandgården, Svendborg Sunds Sejlklub Rantzausmindevej 137, 5700 Svendborg
Overordnet beskrivelse	<p>Svendborg Sunds Sejlklub beskriver, at Strandgården lider under et vedligeholdelsesmæssigt efterslæb. Kommunen ejer Strandgården, der indeholder vest-pavillon, buegang samt øst-pavillon med kælder. Kommunens ejendomsafdeling har konstateret råd i tag, spær og facader. Sejlklubben ejer tilbygningen bag buegangen samt masteskur, containere og garager til opbevaring af grej og sejlbåde.</p> <p>En ombygningen vil tilgodese sejlklubbens drift, især vil nye bedefaciliteter i samme plan, som øvrige lokaler på Strandgården være optimale. På Strandgården er der i dag ét omklædningslokale, og ét bruserum med tre brusere. Derudover er der i dag intet handikaptolet på Strandgården. Køkkenet er meget lille og tilgodeser ikke de ønsker og krav der i dag stilles til køkkenet i en aktiv sejlklub, som arrangerer stævner mv.</p> <p>Med til- og ombygningen øges mulighederne for flere samtidige arrangementer på Strandgården. Rantzausminde Bådelaug, Rantzausminde Havbade forening og en hel del øvrige foreninger anvender Strandgården til deres møder og arrangementer efter aftale med sejlklubben.</p> <p>Yderligere har sejlklubben arbejdet visionært med, hvordan Strandgården kan renoveres og transformeres, så den i fremtiden fremstår tidssvarende og lever op til de krav der stilles til en moderne foreningsfacilitet. Strandgården skal fortsat være det naturlige, rekreative samlingspunkt for hele Rantzausminde og Tankefuld område. Stedet skal være omdrejningspunktet for aktiviteter der relaterer sig til alle former for vandsport.</p>
Behov/ønsker	<p>Svendborg Sunds Sejlklub ønsker økonomisk støtte til optimering af faciliteter på Strandgården. Det omfatter følgende:</p> <ul style="list-style-type: none">- Etablering af tidssvarende bade og toiletfaciliteter- Renovering af køkkenet i tilbygningen bag buegangen- Ombygning af eksisterende klublokale i øst-pavillonen- Etablering af samlingslokale i vest-pavillonen- Opførelse af sejldepot/værksted til opbevaring af sejl, reparation af joller mv.- I skrænten ved slæbestedet indbygges grejcontainer til opbevaring af anker grej mv.
Økonomi	Svendborg Sunds Sejlklub ansøger Svendborg Kommune om 2.296.600 kr. til vedligeholdelsesmæssigt efterslæb på Strandgården. Derudover søges der om en kommunal lånegaranti på 750.000 kr.
Specifikke kvalitetskrav	
Øvrige bemærkninger	<p>Samlet anlægsbudget</p> <ul style="list-style-type: none">• 2.296.600 - Vedligeholdelsesmæssigt efterslæb på strandgården• 3.083.400 - Toiletter, klublokale, vest-pavillon, sejl-og grejdepoter

Budget 2021

Anlæg 2021 - 2024: Investeringsoversigt - Udvidelsesforslag



Svendborg
Kommune

	<ul style="list-style-type: none">• 5.379.000 <p><u>Egen finansiering</u></p> <ul style="list-style-type: none">• 500.000 - værdi af egen bygning <p><u>Fonde</u> Der søges relevante fonde</p> <p><u>Andet</u> Omkostningerne 3.083.400 søges finansieret ved fondsansøgninger, lånoptagelse mv. SSS bidrager med frivilligt arbejde</p>
Bilagsmateriale, evt. link	
Projektets samlede udgift og periode	5,379 mio. kr. Snarest muligt.

Økonomi						
1.000 kr.	Tidl.	2021	2022	2023	2024	Samlet
Politisk beslutning – projektering						
Projektering						0
Politisk beslutning – udførelse						
Udførelse						0
Færdiggørelse		5.379				5.379
Samlet anlægsprojekt	0	5.379	0	0	0	5.379
Lånefinansiering						0
Øvrig finansiering		-3.083				-3.083
Afledt drift – afdrag						
Afledt drift						0
Samlede likviditet, netto	0	2.296	0	0	0	2.296

*OBS. Svendborg Sund Sejlklub ansøger yderligere om en lånegaranti på 750.000. kr. Dette fremgår ikke af ovenstående budgetskema.

Ansøgning om støtte til anlægsprojekter, som er målrettet idræts- og bevægelsesområdet

Beskrivelse



Status i dag:

Kommunen ejer Strandgården der indeholder vest-pavillon, buegang samt øst-pavillon med kælder. Strandgården lider under et vedligeholdelsesmæssigt efterslæb. Kommunens ejendomsafdeling har konstateret råd i tag, spær og facader.

Svendborg Sunde Sejlklub (SSS) ejer tilbygningen bag buegangen samt masteskur, containere og garager til opbevaring af grej og RIB-både.

Projektet omfatter etablering af tidssvarende bade og toiletfaciliteter samt køkken i tilbygningen bag buegangen, ombygning af eksisterende klublokale i øst-pavillonen, etablering af samlingslokale i vest-pavillonen og bag vest pavillonen opførelse af sejldepot/værksted til opbevaring af sejl, reparation af joller mv.

I skrænten ved slæbestedet indbygges grejcontainer til opbevaring af ankergrej mv.

Ombygningen vil tilgodese sejlklubbens drift, især vil nye bedefaciliteter i samme plan som øvrige lokaler på Strandgården være tidssvarende. På Strandgården er der i dag ét omklædningslokale, og ét bruserum med 3 brusere. Der er i dag ikke handikoptoilet på Strandgården!

Køkkenet er meget lille og tilgodeser ikke de ønsker og krav der i dag stilles til køkken i en aktiv sejlklub, der arrangerer stævner mv.

Med til- og ombygningen øges mulighederne for flere samtidige arrangementer på Strandgården. Bådelaug, Badeforening og en hel del øvrige foreninger anvender Strandgården til deres møder og arrangementer, efter aftale med SSS

Budget

Det samlede budget er på kr. 5.379.000 ekskl. moms, og opdelt i flg. Hovedposter:

1. Vedligeholdelsesmæssigt efterslæb på Strandgården, kr. 2.296.600 ekskl. moms
2. Indretning af nye toiletter, klublokale, indretning af vest-pavillon, sejl- og grejdepoter, kr. 3.083.400, ekskl. moms

Økonomisk overslag er vedhæftet og opdelt i de enkelte bygningsafsnit.

Der ansøges om kommunal bevilling på kr. 2.296.600 ekskl. moms vedr. pkt. 1

Omkostningerne iht. Pkt. 2 søges finansieret ved fondsansøgninger, låneoptagelse mv.

Der søges i den forbindelse om en lånegaranti på op til kr. 750.000.

Driftsudgifterne for en renoveret Strandgården forventes uændret, på trods af større areal, idet der foretages efterisolering af eksisterende bygning og udskiftning af belysning til LED.

Medfinansiering

Svendborg Sunde Sejlklub bidrager med værdien af egen bygning, anslået til kr. 500.000. Herudover bidrager SSS med frivilligt arbejde i forbindelse med udvikling og styring af projektet.

Det forventes endvidere at eget arbejde vil indgå i det endelige projekt.

Der er i budgettet indregnet optagelse af lån i KommuneKredit på kr. 750.000

En væsentlig del forventes finansieret ved at søge relevante fonde. Forudsætning for dette er at SSS får en ny min. 30 årige lejekontrakt.

Ansøgning om støtte til anlægsprojekter, som er målrettet idræts- og bevægelsesområdet

Formål

Sejlklubben har arbejdet visionært med hvordan Strandgården kan renoveres og transformeres, så den også i fremtiden fremstår tidssvarende og lever op til de krav der stilles til en moderne sejlkлуб, og øvrige brugeres krav og ønsker.

E-sport er også kommet til sejlsporten, så det er naturligt at skabes mulighed for at etablere et miljø der vil tiltrække og fastholde områdets unge der interesserer sig for sejlsport. E-sejlads er et supplement til den "rigtige sejlads" da E-sejlads styrker de analytiske og taktiske kompetencer.

Strandgården skal fortsat være det naturlige, rekreative samlingspunkt for hele Rantzausminde og Tankefuld område. Stedet skal være omdrejningspunktet for aktiviteter der relaterer sig til alle former for vandsport. I øvrigt en vision der allerede i 1986 var grundlaget for placeringen af sejlkclubbens egen bygning der i dag indeholder teorilokale.

Målgruppebeskrivelse

Sejlkclubbens medlemmer i almindelighed, og i særdeleshed unge sejlere i området vil få et naturligt tidssvarende tilholdssted

Ud over borgerne i området, vil renoveringen/udvidelsen tilgodese de foreninger der allerede i dag benytter lokalerne, men som kan komme flere til gode, som:

Rantzausminde Bådelaug

Rantzausminde Havbadeforening

Grundejer- og andelsboligforeninger i området

Børnehaver

Fritidsklubber mv.

Eventuelle samarbejdspartnere

Sejlkclubben er den absolut største forening, der under folkeoplysningsloven, bruger Strandgården som fast base. I sejlkclubbens daglige drift bruges hele Strandgården året igennem, i sæsonen naturligvis som udgangspunkt for sejlaktiviteter, i vinterhalvåret til møder og medlemsaktiviteter.

Målgruppen, som beskrevet ovenfor, bliver naturligvis inddraget i den endelige indretning, så flest mulige interesser tilgodeses.

Forventet tidsplan

1. Udvikling af projekt pågår frem til sommer 2020, herunder
 - Bearbejdning af visioner
 - Intern og ekstern brugerinddragelse
 - Udarbejdelse af endelig budget
 - Forlængelse af lejekontrakt
2. Fondssøgning og finjustering af projekt 2. halvår 2020
3. Projektering 1. halvår 2021
 - Udarbejdelse af udbudsmateriale
 - Gennemførelse af udbud
 - Kontraktforhandlinger
4. Udførelse 2. halvår 2021 (igangsætning efter Landsstævnet!)
 - Ibrugtagning 1, maj 2022

Ansøgning om støtte til anlægsprojekter, som er målrettet idræts- og bevægelsesområdet

Planforhold

Der ses ingen hindringer i den nuværende lokalplan og i forhold til kystbeskyttelseslinie er Rantzausminde Lystbådehavn netop undtaget fra denne.

Bilag:

SSS Udvikling af Strandgården inkl. tidsplan, budget

Svendborg Sunds Sejlklub

Rantzausmindevej 139

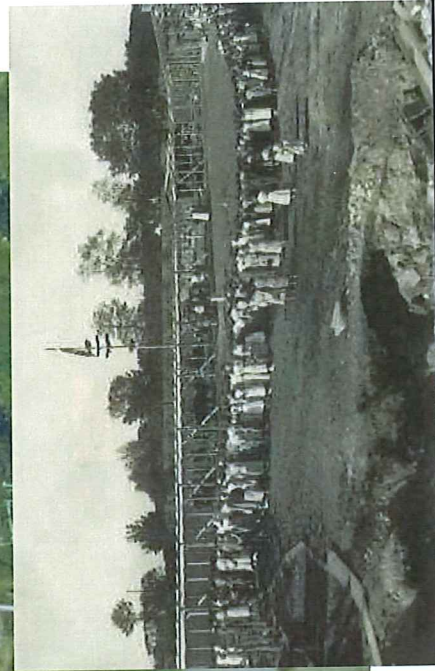
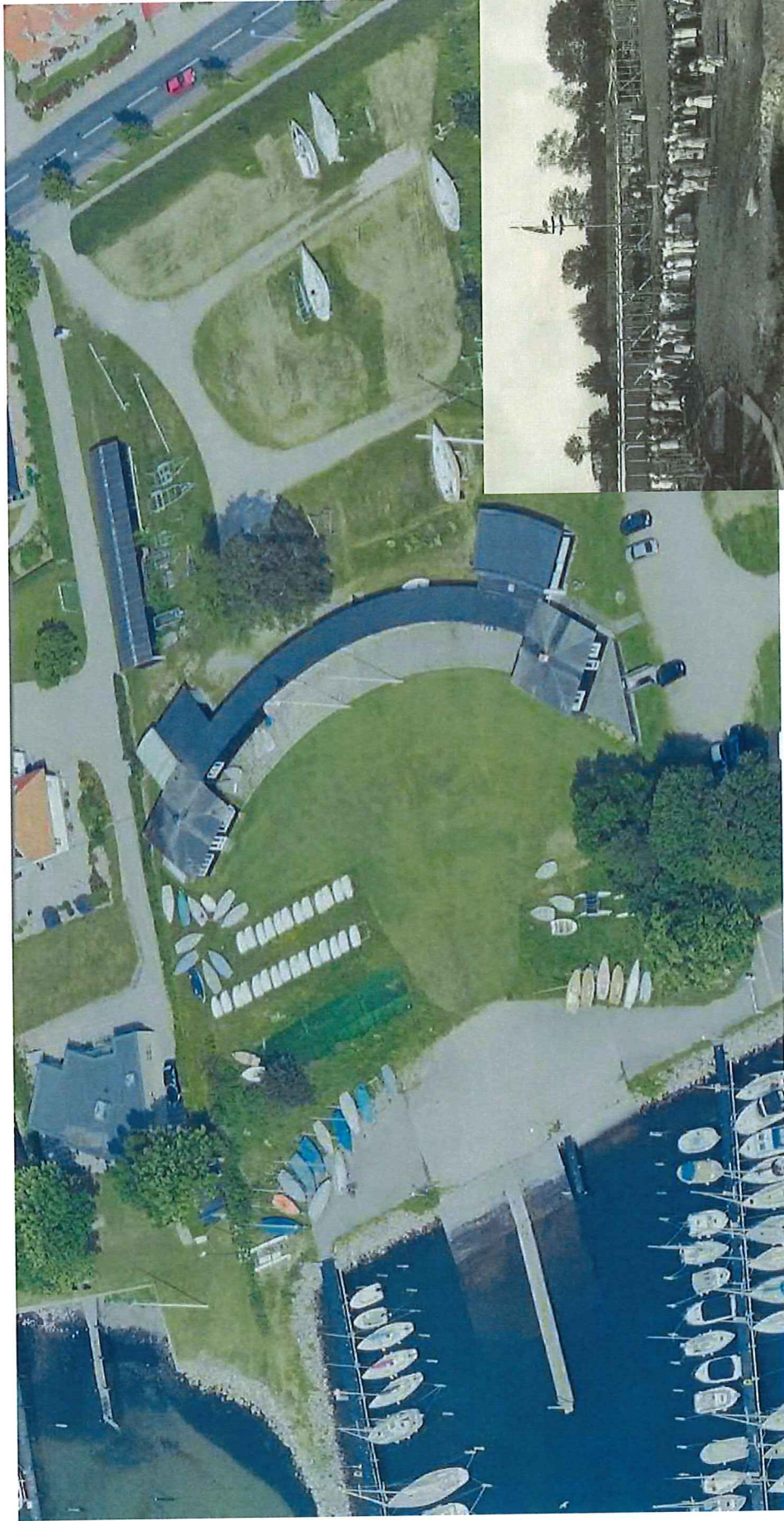
5700 Svendborg



Formand Christian Hammerich, e-mail: formand@sss.dk

Spørgsmål til nærværende ansøgning bedes stillet til koordinator i SSS's udviklingsgruppe:

Kjeld Hansen, tlf. 2168 5536, e-mail: kapsejlads@sss.dk



STRANDGÅRDEN - UDVIKLING

Svendborg Sunds Sejlklub / sags. nr. 14120 - 02.03.2020



cdw
af KiteStar

Indholdsfortegnelse

Svendborg Sunds Sejlklub	3
Strandgården	4
Planskitse	5
Tidsplan	6

Bilag:

1. Aktiviteter i SSS



Svendborg Sunds Sejlklub

Svendborg Sunds Sejlklub er stiftet i 1866 og er dermed sammen med Dansk Selskab for Lystsejlsads - senere Kongelig Dansk Yachtclub - Danmarks ældste sejlklub.

Det er ikke en tilfældighed, da det var i det fynske - med søfartsbyen Svendborg som omdrejningspunkt - at lystsejlsadsen udviklede sig i Danmark.

Det er derfor også naturligt, at SSS har været en af hovedkræfterne bag Danmarks Museum for Lystsejlsads og Svendborg Classic Regatta. Et højdepunkt var Classic Week i 2003, hvor byen fejrede 750 års købstadsjubileum. Her deltog over 200 både fra en lang række lande.

I de første hundrede år holdt SSS til i den runde lystbådehavn - i de senere år med Færgegade på Færgelvej som klubhus.

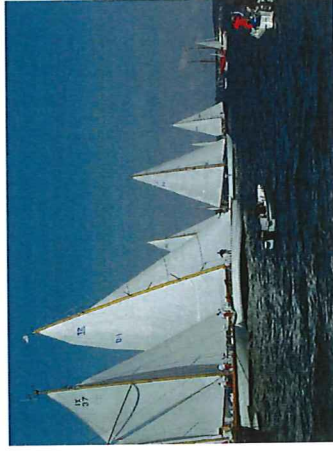
Netop i 100 års jubilæumsåret blev en af sejlklubbens hovedhøjemesteren udfordret, idet ungdomsudvalget med over halvtreds optimistejlere måtte søge nye farvande til jollesejlsadserne. Samme år blev nemlig Svendborgsundbroen indviet. Det gav stærk turbulens for de fremherskende sydvestlige vinde pga broens mange piller.

Sejlsadsområdet på Mosegrunden måtte opgives og sejlklubben indledte drøftelser og senere aftale med Gymnastikhøjskolen i Ollerup om at kunne benytte Strandgården som base for jollesejlsadsen. Det blev en stor succes.

Så stor en succes, at man i firserne indledte forhandlinger om at flytte alle klubaktiviteter til Strandgården. Resultatet blev at Svendborg kommune overtog Strandgården og overdrog den til SSS ved et langtidslejemål. Sejlklubben opførte selv nyt træningslokale og ny indgang bag østpavillonen og i 1986 flyttede så Svendborg Sunds Sejlklub til Rantzsausminde.

I 1992 kunne det nye bassin i Rantzsausminde Lystbådehavn foran klubhuset tages i brug - med vel nok landet bedste søværts og landsværts faciliteter til stævner.

SSS er respekteret i sejlerkredse for sin professionelle afvikling af mange regionale, nationale og internationale nationale kapsejlsads. Strandgården har således lagt farvand og bagland til rigtig mange små



og store sejlsads. Her kan nævnes Drage DM med kongelig deltagelse i 2007, optimist DM i 2000 og ikke mindst optimist EM i 1992.

Hvert år arrangeres OK-jolle ranglistestævne og næsten hvert år afvikles et DM for en eller flere bådklasser. Rækken er lang. I 2018 afvikledes DM for Wayfarer og DM for Hobie Cat. I 2013 afvikledes TORM-stormstævne med 200 joller / 250 sejlere og i 2016 afvikledes EM i Match-race.

SSS har således utallige gange givet mange sejlere en god og er dermed med til at promotere Svendborg som turistattraktion og potentiel bosætningsmulighed.

Det kan nævnes at klubbens baneleder er fæst dommer ved OL

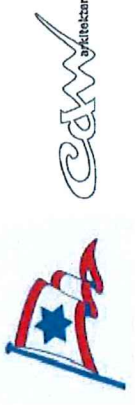
I det følgende er beskrevet nogle af de aktiviteter, der året igennem fylder Strandgården med liv.

For liv det er der på Strandgården. Ikke blot sejlerne nyder at komme her. Også lokalrådets "landkrabber" nyder at komme ned og "vende havnen".

Sejlklubben er glad for at Strandgården således er et aktivt i lokalområdet.

I 1996 tog sejlklubben initiativ til at Skt. Hans aften fejres på arealet foran klubhuset, Det er har et tilløbsstykke med fællesspisning, bålaler, fællessang og ikke mindst bålet. Hvad er vel også mere dansk end et bål i vandkanten i Danmarks smukkeste farvand? Begivenheden arrangeres af en lang række lokale foreninger og har op til 300 deltagere.

Året igennem benytter en række lokale foreninger endvidere Strandgården til møder, generalforsamlinger mv. Det er foruden Rantzsausminde Havbådeforening og Rantzsausminde Bådeaug, blandt andet lokale grundejerforeninger der benytter sig af muligheden. I halvfemsere husede vi endda en overgang en privat legestue.



Strandgården

Indretning og anvendelse

Strandgården er opført i 1934 af gymnastikhøjskolen i Ollerup som et stramt klassisk anlæg med to kvadratiske pavilloner forbundet med en buet overdækket gang, lukket mod Rantzhausmindevej og åben mod udsigten og svendborgsund

Anlægget er meget enkelt, smukt og afklaret.

Strandgården er ikke fredet, men har karakter og arkitektonisk værdi til det.

For sejlklubben er det afgørende, at det arkitektoniske udtryk mod svendborgsund fastholdes.

Østpavillonen rummer de egentlige klublokaler med mødelokale og køkken. I tilbygningen bag buegangen er klubbens teorilokale placeret. Her har mange sejlere grundlagt deres teoretiske viden om sejlsporten. I mellemgangen er sejlskolekontor/dommerlokale, toilet samt trappe til kælder med omklædning og bad samt toiletter og arkiv.

I buegangen er endvidere depot til påhængsmotorer mv.

Vestpavillonen samt depot i buegang rummer sejlopbearring for joller samt opbevaring af banegrej såsom bøjer, ankre og tovværk.

Bag buegangen er placeret en isocontainer med overdækning, således at følgebåde og benzin kan opbevares forsvarligt.

Endelig er langs skel mod nogen placeret et masteskur til vinteropbevaring af maste til de større kølbåde.

Arealerne omkring sejlkubben er ideelle, idet der er græsarealer både for og bag klubhuset. I det daglige og til stævner opbevares jollerne foran buegangen og på afsatserne mod vandet. Pladsen bag klubhuset anvendes til vinteropbevaring af kølbåde og om sommeren til campingplads til stævner - i det daglige som parkering.

Nuværende stand

Svendborg Kommune yder under folkeoplysningsloven støtte til sejlkubbens brug af Strandgården.

Det løbende vedligehold gennemgås årligt og her besluttet

igangsætning af de mest nødvendige arbejder.

Strandgården bærer præg af mange års brug med kun det aller mest nødvendige vedligehold.

Alle udvendige overflader trænger til en kraftig renovering.

Køkken, toiletter og omklædning er utidssvarende. Der mangler handicaptolletter. Gulvet i køkkenet gynger voldsomt.

Klublokalet er for lille. Banegrejet er upraktisk placeret i vestpavillonen, så det skal køres på trillebør eller bæres op og ned ad skråningen ved hver sejlsads.

Vision

På baggrund af ovenstående har sejlkubben visionært arbejdet med hvordan Strandgården kan renoveres og transformeres, så den også i fremtiden fremstår tidssvarende og lever op til brugernes krav og ønsker.

I vedhæfede forslag er redegjort for de ønsker sejlkubben prioriterer.

Forslaget omfatter i hovedtræk følgende:

Generel renovering af samtlige overflader med ny beklædning, facadepartier, ny tagbælgning osv.

Nyindretning af østpavillonen med større klublokale, nyt tidssvarende køkken og toiletter - herunder handicaptollet - og omklædningsfaciliteter i stueplan.

E-sejlsport er ved at finde fodfæste, som et godt supplement til den almindelige sejlsport. Strandgårdens lokaler skal indrettes så de periodevis kan anvendes til E-sejlsport. Sejlernes taktiske kompetencer styrkes gennem E-sejlsport, og er blevet en naturlig del af træningen i perioder hvor det ikke er muligt at træne på vandet.

E-sejlsport er endvidere en attraktiv indgang til sejlsporten, for

interesserede i alle aldre, og er dermed blevet en ny måde at rekruttere nye sejlere. Især de unge sejlere der ikke nåede at lære de basale færdigheder i optimistjollen, har lettere ved at komme i gang.

I kælderetagen placeres fortsat arkiv og depot samt mødelokale til protestbehandling under stævner. Adgang til kælderens ændres til en udvendig trappe agt bedre sammenhæng i planløsningen indendørs.

Det nuværende teorilokale nedlægges og nyt etableres i vestpavillonen sammen med nyt bureau (hvorfra sejlsadser styres).

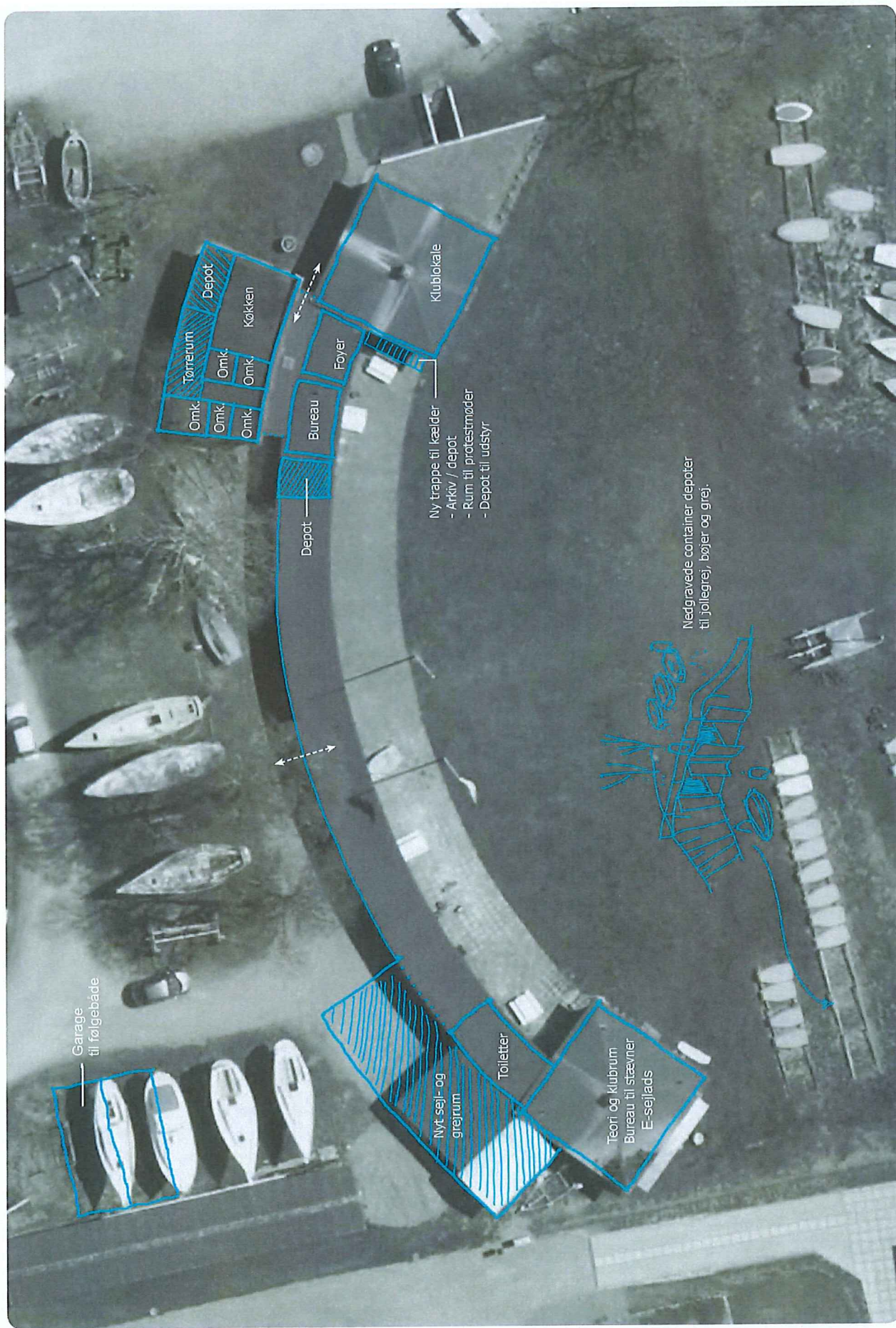
Den midlertidige grejopbevaring bag vestpavillonen erstattes af et nyt sejldpot. Det tunge grej flyttes ned på havnearalet, gravet ind i skråningen. Det letter arbejdet med til- og afrigning af banegrej meget.

Renovering af Strandgården er en nødvendighed for også fremover at kunne rumme aktiviteter for Svendborg Sunds Sejlkub, for at fastholde nuværende og tiltrække nye sejlere, og derigennem udvikle klubben og for at området fortsat kan være attraktivt for tilflyttere til Svendborg.

En renovering med dette omfang kan Svendborg Sunds Sejlkub ikke selv løfte, men vil kræve støtte fra fonde.

Det er derfor helt afgørende at lejermålet forlænges til en ny 30 års periode.





Garage til følgebåde

Ny trappe til kælder
 - Arkiv / depot
 - Rum til protestmøder
 - Depot til udstyr

Nedgravede container depoter til jolle grej, bøljer og grej.

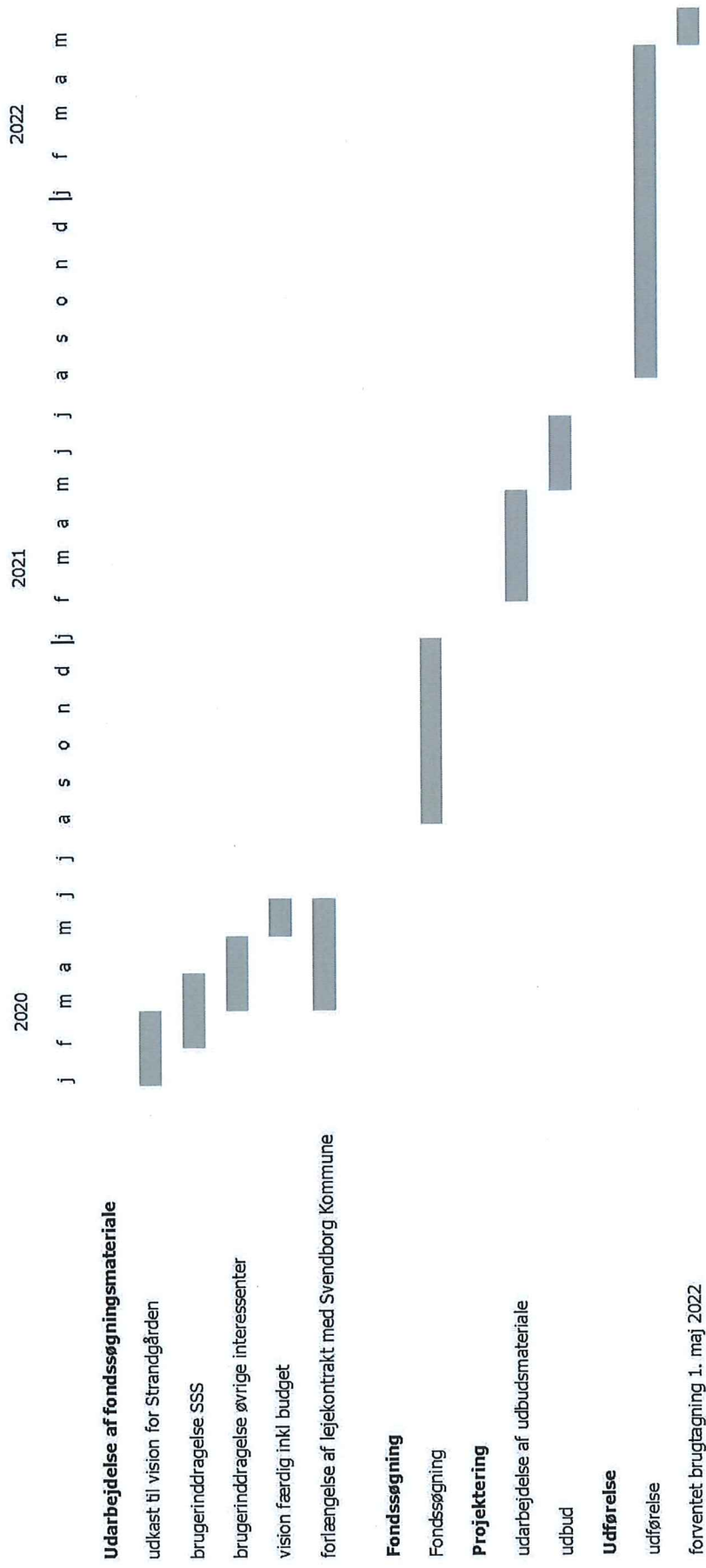


STRANDGÅRDEN - UDVIKLING

Svendborg Sunde Sejlkлуб / sags. nr. 14120 - 02.03.2020



Proces- og tidsplan for udvikling af Strandgården



Aktiviteter i Svendborg Sunds Sejlklub

Aktivitetsniveau gennem året for sejlklubbens egne arrangementer (fakta om brugen)

Strandgården bliver flittigt brugt året igennem af sejlklubbens medlemmer til en lang række aktiviteter.

I vintersæsonen (forår)

afholdes en række aktiviteter såsom undervisning, seniorgruppe med hygge og støttearbejde, foredrag, selskabelige sammenkomster, bridge og meget mere (ca. 18 timer ugentligt i 18 uger med ca. 8 personer pr. gang)

I sommersæsonen:

Optimistræning hver torsdag (16 x 5 timer x 20-30 børn og lige så mange forældre, trænere mv)

Hobie Cat katamaraner 16 x 4 timer x 4-6 sejlere + trænere og support

Aftenkapsejls hver onsdag aften (16 deltagere x 5 timer x 15 både á 3-4 ombord)

Tåsinge rundt - Danmarks ældste distancekapsejls (12 timer med deltagelse af 20 både x 3-4 deltagere)

Singlehand stævne for kølbåde (12 timer x 15 både plus officials)

Sejlerskole med to H både på hverdagsaftener (med hver 3 elever og 1 instruktør 4 dage om ugen) I weekenderne bruges bådene som delebåd, hvor ca. 10 fam tilknyttet ordningen

Øvrige arrangementer, herunder et større stævne. (ca. 100 timer for op til 50 sejlere plus 20 officials)

Ok jolle sejls (50 sejlads x 3 t med 15 seniorsejlere)

Ok ranglistestævne (48 t med 40-60 sejlere og 15 frivillige)

Fynske Bank Cup, jollestævne (48 timer med 40 deltagere + forældre)

I vintersæsonen (efterår)

afholdes en række aktiviteter såsom undervisning, seniorgruppe med hygge og støttearbejde, foredrag, selskabelige sammenkomster, bridge og meget mere (ca. 18 timer ugentligt i 18 uger med ca. 8 personer pr. gang)



Svendborg Sunds Sejlklub

Renovering og tilbygning

Økonomisk overslag udarbejdet februar 2020

Alle beløb er inkl. moms

Renovering	Arbejde	Areal	Pris	Forbedring	Vedligehold
Funktion		Kvm	Kr/kvm	kr.	kr.
Køkken Depot Omklædning Tørrerum	Udvendig efterisolering facader Ny facadebeklædning Nye facadepartier Efterisolering af tag + pap Ny stern og underbrædder Nye indvendige skillerum Nyt køkken Malerarbejde indiv. + udv.	66	10000	330.000	330.000
Gangareal ud for Omkl.	Ny facadebeklædning Nye døre Ny hv/pl brædder + pap Nye render og nedløb Malerarbejde alle overflader.	20	4000		80.000
Klublokale	Nedbrydning af køkken og skorsten Udvendig efterisolering Ny facadebeklædning Nye facadepartier Efterisolering af tagrum Ny hv/pl brædder + pap Nye render og nedløb Nye gulve Malerarbejde indiv. + udv.	72	10000	144.000	576.000
Foyer, toiletter Bureau	Nedbrydning af toiletrum Udvendig efterisolering Ny facadebeklædning Nye gulve Nye facadepartier Efterisolering af tag + pap Malerarbejde indiv. + udv.	33	10000	66.000	264.000
Buegang inkl. uisolaret depot øst	Ny facadebeklædning Nye døre Ny hv/pl brædder + pap Nye render og nedløb Malerarbejde alle overflader.	156	1500		234.000
Bureau vest -nyt (nuværende depot)	Udvendig efterisolering Ny facadebeklædning Nye facadepartier Efterisolering af tagrum Ny hv/pl brædder + pap Nye render og nedløb Nye gulve Malerarbejde indiv. + udv.	32	9000	230.400	57.600

Renovering	Arbejde	Areal	Pris	Forbedring	Vedligehold
Teori og klubrum Bureau til stævner	Udvendig efterisolering Ny facadebeklædning Nye facadepartier Efterisolering af tagrum Ny hv/pl brædder + pap Nye render og nedløb Nye gulve Malerarbejde indiv. + udv.	72	8000	115.200	460.800
Kælder u. klublokale	Nedbrydning Ny adgang til ny trappe Nyt dørparti Efterisolering vægge Nye gulve Nye vinduer Malerarbejde	72	3000	172.800	43.200
Tilbygning					
Udvendig trappe	Betontrappe, facadeparti kælder			200.000	
Masteskur	Forlængelse/sammenbygning med nyt grej og sejlrum	25	5000	125.000	
Garage følgebåde	Let lukket bygning med robuste porte			200.000	
Nyt grej og sejlrum	Betonfundament og isoleret terrændæk Facadebeklædning som øvrig bebyggelse Isolerede vægge/lofter og indvendig beklædning Ru/pl brædder og tagpap Render og nedløb Robuste porte	80	8000	640.000	
Nedgravede depoter til jollegrej, bøjer m.v.	Stålcontainerløsning sikret mod vandindtrængen og afdækket med grønt tag			200.000	
Bygning i alt		628			
Installationer					
El + vand og kloak	Inkl. i ovennævnte overslag				
Varme	Eksist. elradiatorer ændres til varmepumpeanlæg komb. med gulvvarme			350.000	
Ventilation	Alle rum i østlige ende monteres med mekanisk ventilation med Varmegenvinding			150.000	
Terrænanlæg					
Terrasse syd for buæg.	Nye betonfliser foran buegang	250	600		150.000
Terræn nord for buæg.	Terrænregulering ny belægning	250	400		100.000

Renovering	Arbejde	Areal	Pris	Forbedring	Vedligehold
Håndværkerudgifter i alt				2.923.400	2.295.600
Inventar				200.000	
Omkostninger 10 %				292.340	229.560
Afsat usikkerhed 15%				438.510	344.340
I alt kr. inkl. moms				3.854.250	2.869.500
I alt kr. ekskl. moms				3.083.400	2.295.600

Samlet budget ekskl. Moms

5.379.000