

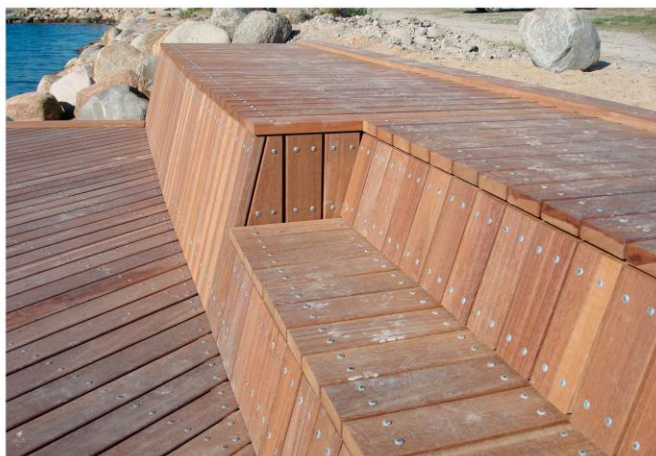
Ansøgning til anlægspuljen til lokalområder:

Vestbroen: Byens nye rekreative aktivitetsområde

Etablering af sauna, badeplateau, fitness- og legeaktivitet i den vestlige del af den runde lystbådehavn

Ansøger: Beboerforeningen for området omkring Lystbådehavnen

Den 17. maj 2020



Indholdsfortegnelse

Indhold

1. Hvad vil vi? Formål	3
2. Hvor? Placering og beskrivelse af området.....	3
3. Hvad? Aktivitetsområdets faciliteter	4
4. Hvem? Målgruppen for Vestbroen.....	4
5. Beboerforeningens engagement og projektledelse	5
6. Naboer og interessenter	5
7. Projektfaser og tidsplan.....	6
8. Overordnet anlægsbudget	6
9. Drift af aktivitetsområdet Vestbroen.....	6
9.1 Saunaforeningen	6
9.2 Drift af badeplateau, fitnessområde og legeplads	7
10. Kontaktoplysninger og information om ansøgerforeningen	7
11. Detailbeskrivelse af projektets fire faciliteter	9
11. 1 Sauna.....	9
11.2 Badeplateau	9
11.3 Udendørs fitnessaktiviteter.....	9
11.4 Lege- og aktivitetsplads for børn	10
12. Bilag 1-5.....	12
Bilag 1: Skitse af sauna og badeplateau	12
Bilag 2: Skitse af fitness- og legeområde	13
Bilag 3: Skitse over placering af faciliteterne	15
Bilag 4: Oversigt over hvor stor en del af byen, der har mindre end 2 km til området.....	16
Bilag 5: Skriftlige tilkendegivelser vedr. opbakning til projektet fra hhv. Svendborg Amatør Sejlklub og Svendborg Kajakklub	17

1. Hvad vil vi? Formål

Vestbroen er Svendborgs nye maritime aktivitetsområde ved lystbådehavnens vestlige side. Formålet er at skabe mere liv og aktivitet samt mulighed for at leve det gode liv i vandkanten. Det skal være et aktivt og attraktivt område med plads til leg, badning, fysisk udfoldelse og mulighed for fællesskab for alle.

På området vil vi skabe et rekreativt aktivitetsområde med fitnessredskaber og legeplads samt småbørnsstrand, badebro og sauna/badeforening, til glæde, samvær og gavn for alle borgere i Svendborg. Målet er at give mulighed for et sundt og aktivt liv i vandkanten for mange forskellige målgrupper. Det gælder de mange gående, badegæsterne (sommer og vinter), aktive familier, trænende individualister, turister, seniorer og borgere med kroniske sygdomme, børn og unge samt institutioner (SFO, børnehaver mv.).

Området skal også fungere som et trækplaster for byen og understøtte det momentum, Svendborg Kommune har som attraktiv bosætningsby og som turistby for gæstesejlere og andre brugere af havneområdet. Projektet vil gøre Svendborg endnu mere attraktiv for den sejrende turist samt den unge familie, som står foran eventuel tilflytning til Svendborg.

Projektet ansøges af Beboerforeningen for området omkring lystbådehavnen, som på flere generalforsamlinger har besluttet, at der skal arbejdes med netop udvikling af dette område ved lystbådehavnen. Bestyrelsen i beboerforeningen vil stå for projektledelse og gennemførelse af projektet, hvis midlerne bevilliges.

2. Hvor? Placering og beskrivelse af området

Området ligger i den vestligste del af den runde lystbådehavns område. Området befinder sig på øhavsstien og er derfor et oplagt ophold værd på turen samt endnu et herligt åndehul til Svendborgs havnefront i forlængelse af kommunens Blå kant strategi.

Området er, for nuværende, et såkaldt "ikke sted", hvor der igennem de sidste mange år ser rodet ud, med gamle udrangerede joller og ukrudt i massevis, og stedet fungerer overvejende blot som en gennemgang til og fra lystbådehavnen for forbipasserende.



Derved fremstår området ikke særlig attraktivt eller sammenhængende med det omkringliggende miljø, hvor østdelen af lystbådehavnen, med ny sejlkлуб, ombygning af kajakklubben samt den hyggelige lille strand, fremstår fantastisk smukt og attraktivt.

Ved at udvikle området vil vi udvide mulighederne for at komme til vandet for alle byens beboere, idet området vil blive mere indbydende, og man vil dermed kunne tiltrække flere end dem, der i forvejen bruger området. Desuden vil området kunne tiltrække andre målgrupper, end dem der i forvejen lægger vejen forbi, idet vi vil skabe et træningsmiljø, en legeplads, en sauna og et badeplateau. Forskellige aktiviteter, der kan benyttes af mange forskellige målgrupper.

Vi tror på, at miljø skaber adfærd, og at vi derfor kan skabe et endnu herligere område med stor værdi for byens havnefront, borgere og turister.

3. Hvad? Aktivitetsområdets faciliteter

For at skabe Vestbroen, det rekreative aktivitetsområde vil vi etablere følgende fire faciliteter:

1. Nybygning af sauna i forlængelse af Svendborg Amatør Sejlklubs hus til opbevaring af optimistjoller (se bilag 1).
2. Etablering af badeplateau over bolværket ud for saunaen, så badning kan foregå fra dette plateau og fra sandområdet, der er opstået i hjørnet ved vestbroen. Desuden etableres en barfodsvenlig sti fra saunaen til badeplateauet (se bilag 1)
3. Etablering af udendørs fitness område på grus-arealet hen mod græsområdet ved lystbådehavnens runde bro (se bilag 2)
4. Anlæggelse af et mindre lege-plads-aktivitetsområde for børn, placeret på græsplænen hen imod fitnessområdet, adskilt af de eksisterende plantede hække og udlagte stenblokke (se bilag 2)

Hvert delprojekt er nærmere beskrevet i afsnit 11. Detailbeskrivelse af projektets fire faciliteter.

En overordnet visualisering af de fire faciliteters placering i forhold til hinanden er vedlagt i bilag 3.

4. Hvem? Målgruppen for Vestbroen

Aktivitetsområdet Vestbroen vil kunne benyttes af en lang række brugergrupper. Vi forestiller os følgende:

- Den almene borger, som går tur langs vandet i Svendborg – den blå kants interessante forløb forlænges
- De mange badegæster, som får endnu en mulighed for at komme i vandet. Dette gælder både sommer- og vinterbadere
- Aktive borgere, som gerne vil benytte træningsredskaberne som stop på en løbetur
- Seniorer og borgere med kroniske sygdomme, som foretrækker træning i det fri grundet risiko for smitsomme sygdomme i indendørs træningscentre
- Familier som vil bruge området til fysisk udfoldelse, leg og hygge ved vandet

- Skoler og institutioner, der vil udnytte området som endnu en mulighed for udeundervisning, træningsområde, legeområde mv.
- Foreninger som kan henvise deres medlemmer til træning og leg i området (Kajakklubben, Sejlklubben, SG Atletik, fodboldklubberne etc.)
- Turister, som kommer sejlene, cyklende og vandrende vil finde området attraktivt

Området vil være åbent for alle med undtagelse af saunaen, som kræver medlemskab for at finansiere driften. Der kan dog købes gæstegang, se afsnit 9.1.

Området ligger under 2 kilometer væk for størstedelen af Svendborgs bymidte, dvs. der er en meget stor potentiel brugergruppe. 2 kilometers afstand er ikke meget, hvad enten det handler om at cykle, gå eller løbe fra hjemmet/skolen/institutionen til området. I bilag 4 har vi visualiseret, hvor stor en andel af byen, der har under 2 kilometer til området.

5. Beboerforeningens engagement og projektledelse

Beboerforeningen for området omkring lystbådehavnen er ansøger om midler til gennemførelse af projektet. I tilfælde af at foreningen får tilsagn om bevilling af midler fra Svendborg Kommune, påtager foreningen sig det fulde ansvar for proces, implementering og eksekvering frem til projektet er realiseret; herunder:

- Dialogmøde, hvor interesserede borgere i hele byen har mulighed for at blive informeret om og kommentere projektet.
- Konkrete skitser af projektet rentegnes og fremsendes til byggesagsbehandling og godkendelse i forvaltningen
- Projektet detail-planlægges og sendes i udbud
- Bestyrelsen gennemfører projektet og sørger for rapportering ud fra de administrative rammer Svendborg Kommune måtte opstille
- Der stiftes en selvstændig saunaforening, som bliver en forening under Beboerforeningen for området omkring lystbådehavnen (selvstændige vedtægter, driftsbudget, regnskab mv.)
- Projektets forventes realiseret sommeren 2021, se tidsplan i afsnit 7.

6. Naboer og interessenter

Beboerforeningen for området omkring lystbådehavnen har været i dialog med de to nærmeste foreninger, som benytter områderne omkring lystbådehavnen, nemlig Svendborg Amatør Sejlklub og Svendborg Kajakklub. De to foreninger bakker positivt op om projektet. De ser projektet som et kæmpe løft for hele området og for tiltrækning af nye brugere til området. De har skriftligt tilkendegivet deres opbakning til projektet – se bilag 5.

På sigt har Svendborg Amatør Sejlklub planer om en opgradering af optimistjolleeskuret, således at det vil indeholde både opbevaring af joller og klubfaciliteter til jollesejlerne og udendørs opholdsområde for forældre m.fl.

Dette punkt er ikke med i denne ansøgning og vil blive varetaget af Amatørsejlklubben på et senere tidspunkt, men er diskuteret foreningerne imellem som et fælles ønske for yderligere udvikling af området.

Beboerforeningen har drøftet mulighederne for udvikling af området på de seneste to generalforsamlinger, hvor der har været opbakning til, at bestyrelsen arbejder videre

med dette. I forbindelse med tilsagn om midler til projektet, vil beboerforeningen tage initiativ til et dialogmøde med alle interesserede borgere (ikke kun medlemmer af foreningen), så alle potentielle brugere af området vil kunne kommentere projektet.

Beboerforeningen har drøftet muligheden for udvikling af området med forskellige fagpersoner i Svendborg Kommune, herunder leder i Miljø og Teknik, den tidligere og nuværende havnemester mfl. Generelt har der været opbakning til projektet som et områdeløft, der vil forskønne området samt styrke aktivitetsniveauet i en stille del af havnens område. Umiddelbart vurderes der ikke at være hindringer for gennemførelse af projektet. Såfremt projektet får tildelt midler, skal der naturligvis indledes dialog med forvaltningen igen, dels ift. byggesagsbehandling, dels ift. endelig godkendelse af placering af de forskellige elementer i projektet.

7. Projektfaser og tidsplan

Projektet vil bestå af følgende faser:

- | | |
|---|---------------|
| 1. Dialogmøde med potentielle brugere og projektafklaring | Juli/aug 2020 |
| 2. Endelig detailprojektering af alle 4 faciliteter | Aug/sept 2020 |
| 3. Byggesagsbehandling/godkendelse i kommune/havn | Okt/nov 2020 |
| 4. Udbudsrunde | Nov/dec 2020 |
| 5. Valg af håndværkere | Jan/febr 2021 |
| 6. Opstart byggeri | Mar/apr 2021 |
| 7. Åbning af aktiviteter | Jun/juli 2021 |

Alle fire faciliteter forventes at være færdige senest sommeren 2021.

8. Overordnet anlægsbudget

Det samlede budget vil udgøre ca. 855.000 kr. fordelt som følger:

- Ca. 405.000 kr. for etablering af sauna med tilhørende belægning og træplateauer, elinstallation mm. (facilitet 1 og 2)
- Ca. 395.000 kr. for etablering, montering og indkøb af træningsredskaber, legeplads, faldunderlag, mm. (facilitet 3 og 4)
- Ca. 50.000 for byggeteknisk assistance med arkitekt m.m.
- Ca. 5.000 i revisionsomkostninger til projektet

Anlægsbudgettet er drøftet med arkitekt, tekniker og fitnessredskabs-/legepladsleverandør, ligesom vi har haft dialog med Dampskibsbadet i Troense omkring etablering og drift af saunaen.

9. Drift af aktivitetsområdet Vestbroen

Driften af området vil primært overgå til kommunen, dog vil saunaen skulle driftes i egen forening.

9.1 Saunaforeningen

Da saunaforeningen vil være en selvstændig selvejende institution med bestyrelse og vedtægter mm., vil den have ansvaret for driften af saunaen og sikre, at saunaen er forsikret. Følgende driftsbudget forventes det første driftsår:

Driftsbudget:

Saunaforeningen ved ca. 50 medlemmer (Konservativt antal)

Indskud ved indmeldelse 400,- kr./medlem 20.000 Kr. Engangsbeløb "Buffer"

Indtægter:		
Årlig kontingent	500,- kr./medlem	25.000
Gæstebilletter,	ca. 100 stk. a 45,-kr.	4.500
Gæster (egne medl.)	ca. 50 stk. a 30 kr.	<u>1.500</u>
Indtægter total		31.000
Udgifter:		
Køb af KWH	10.000kwh a ca. 2,- kr.	20.000
Rengøring, m.m.		3.000
Vedligehold Ovn og bygning		<u>5.000</u>
Udgifter total		28.000
<u>Resultat</u>		<u>3.000</u>

Tallene er afstemt med erfaringerne fra Dampskibsbadet i Troense, der har været i drift siden foråret 2018, og som er lagt ind som forventet driftsbudget for dette saunaprojekts første driftsår.

Medlemmer får adgang til saunaen ved anvendelse af personlig kode til lås. Gæster forventes at kunne købe sauna-billetter (nøglebrik) i havnekiosken ved lystbådehavnen eller på telefon til foreningen, med udlevering af kode på telefon. Information om gæste-billetter vil være ved saunaen.

Saunaklubben ledes af en bestyrelse, som vælges blandt foreningens medlemmer.

Beboerforeningen for området omkring lystbådehavnen vil forestå opstart af saunaforeningen, indtil generalforsamling kan afholdes.

9.2 Drift af badeplateau, fitnessområde og legeplads

Beboerforeningen har været i dialog med Svendborg Kommune om projektet, som på forskellige niveauer har haft positive tilkendegivelser over for projektet. Det vil være hensigten, at drift, vedligehold, forsikring og sikkerhedstilsyn af lege- og fitnessredskaber i aktivitetsområdet, vil skulle dækkes af kommunen, sådan som det ses på øvrige offentlige arealer med legepladser og fitnessredskaber. Der er endnu ikke indgået aftale med kommunen om dette.

På baggrund af ovenstående vil der ikke være løbende driftsomkostninger for Beboerforeningen for denne del af projektet.

10. Kontaktoplysninger og information om ansøgerforeningen

"Beboerforeningen for området omkring lystbådehavnen" er en interesseforening, der upolitisk arbejder for områdets interesser og ved afholdelse af forskellige arrangementer, der understøtter det sociale samvær i området. Foreningen har 106 husstande som medlem.

Der er ikke klausuleret tvangsmedlemskab af denne forening i området, så det er af ren interesse for foreningens aktiviteter, at husstandene er medlem af foreningen. Det årlige medlemskab af foreningen koster 75 kr.

Beboerforeningen har eksisteret siden 1984. Foreningen blev etableret i forbindelse med, at beboere i området omkring lystbådehavnen var fortørnet over et projekt i 3.5

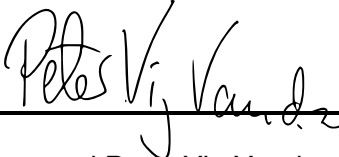
etager, som skulle bygges på Mejerigrunden, nabo til lystbådehavnen. Efterfølgende har foreningen varetaget områdets interesser vedr. trafikikkerhed, forhold omkring lystbådehavnen mm.

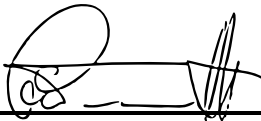
Foreningen har i alle årene haft hovedvægt på at afholde sociale arrangementer og aktiviteter for områdets beboere og har ca. 8-10 arrangementer hvert år, hvor aktiviteter som tøndeslagning til fastelavn, lancier-dans, fyraftenssang, grundlovsløb, Sankt Hans hygge og ikke mindst vores revy, som vi i år afholder for 29. gang. Aktiviteterne foregår i Færggården ved lystbådehavnen, på lystbådehavnens arealer og på Ida Holsts Skole. Foreningen varetager også udlån og udlejning af et partytelt, som også benyttes til flere af foreningens egne arrangementer.

Indsamling af historiske billeder fra området, og gode historier samles i vores arkiv og kan bl.a. ses på vores hjemmeside www.befool.dk, hvor der i øvrigt kan læses mere om foreningen og dens aktiviteter.

Ansøgningen underskrives af formand og næstformand for beboerforeningen:

Den 17. maj 2020:





Formand Peter Vig Vandsø Næstformand Jan Frisenette

Kontaktpersoner for projektet
Jan Frisenette (næstformand i bestyrelsen)
Niels Juels Vej 21
5700 Svendborg
Mobil: 20454810
Mail: jan@frisenette.com

Mette Machon Balle (medlem af bestyrelsen)
Niels Juels Vej 16
5700 Svendborg
Mobil: 40383164
Mail: mmachonballe@gmail.com

Bank-forbindelse:
Danske Bank
Reg.nr: 1551
Kontonr: 4435001

Virksomhedsoplysninger:
CVR.nr.: 37497177

11. Detailbeskrivelse af projektets fire faciliteter

11.1 Sauna

Saunaen skal placeres i forlængelse af Svendborg Amatør Sejlklubs skur til opbevaring af optimistjoller, så saunabygningen udefra vil ses som en forlængelse af den eksisterende bygning.

I dag ligger optimistskuret i højde med hækken ud til Otte Ruds Vej, og det er derved ikke generende for udsynet til havnen fra de bagvedliggende huse. Dette vil ligeledes være gældende for saunaen (se bilag 1).

Sauna og omklædningsindgang vil få samme dybde som optimistskuret og vil være ca. 5 meter bred, i alt ca. 20 m².

Saunaen er planlagt at følge optimistskurets byggelinjer og vil få udseende i stil med det nye bådeskur som Kajakklubben byggede sidste år, dvs. i træ og sortmalet.

Saunaen skal have plads til ca. 6-8 personer og skal opvarmes med en elektrisk sauna ovn, hvilket ikke giver gener for omgivelserne. Denne type ovn er det mest sikre såvel for driften og for brugerne. Automatik skal styre tænd og sluk, således at ovnen kun er tændt ved brug.

Se skitse over placering i bilag 1.

Tegningsmateriale vil blive klargjort til byggesagsbehandling til den tid.

Der vil i området fra sauna til badeplateau blive etableret et gangareal af barfodsvenligt materiale. Gangarealet skal kunne passeres af dem, der i en håndtrukket bådtrailer kører deres både fra ophalerplads til bådopbevaringsområdet i området øst for saunaen.

11.2 Badeplateau

Badeplateauet skal etableres i træ som en overgang fra gangarealet foran saunaen over selve stenbolværket og ud på pæle i vandet, således at man fra det høje niveau på land træder ned på det lavere niveau over vandet og kan komme ud til en vanddybde, der er badevenlig for voksne og unge mennesker. På plateauet placeres en badetrappe, således at man let kan komme i og op af vandet.

Badning for børn kan på grund af sandaflejring i hjørnet ved vestbroen sikkert foretages her, da der er en lille stranddel over vandet, og vanddybden herefter er svagt stigende ud af til. Dette badeområde vil være omkranset af Vestbroen på den ene side og Badeplateauet på den anden, hvilket vil give børnene stor tryghed. Badeplateauet skal løbe fra ca. 2 meter øst for vestbroen og vil have en længde på ca. 8-10 meter hen mod den runde havn i to niveauer.

Se skitse over placering i bilag 1.

Tegningsmateriale vil blive klargjort til byggesagsbehandling til den tid.

11.3 Udendørs fitnessaktiviteter

Gennem de sidste år har der i såvel den unge som den ældre del af befolkningen vist sig et stort behov for udendørs træning og multifunktionel fitness for alle. Dette er

baggrunden for, at denne aktivitet er en del af det nye aktivitetsområde ved lystbådehavnen.

Det passer fint ind i det maritime miljø på grus-arealet mellem optimistskuret og græsplæne-arealet med grillplads. Det valgte område vil fortsat sikre, at der er plads til opbevaring af jolle-trailere ved hækken mod Otte Ruds Vej, med god passage forbi fitnessområdet på begge sider.

Området vil af sikkerhedsmæssige hensyn til brugerne blive belagt med gummi-faldunderlag, så faldskader undgås i videst mulig omfang. Dette er et lovkrav i forhold til sikkerhedsgodkendelse af aktiviteterne.

Produkterne er udført i vedligeholdelsesfrie materialer i højeste kvalitet.

Træning og frisk luft er naturlige partnere og en universel formel til at føle sig godt tilpas. Man kan forbedre sin kondition i fitnesscentret, hvis man er dedikeret, men de fleste vil sommetider opleve at føle sig indelukket og uoplagt til at træne. Her i denne specielle Corona-situation, som vi er stillet i, har smitterisikoen ved tæt samvær indendørs i fitnesscentre vist sig at være ultrahøj med stor risiko for specielt udsatte grupper. Disse grupper er nu begyndt at stille krav til, at man i fremtiden skal kunne træne uden risiko for smitte, gerne udendørs. Derfor vil dette træningsområde også henvende sig til netop denne målgruppe.

Udendørs fitnessudstyr giver mulighed for at træne i et frisk nyt rum, mens man indtager naturen omkring sig. Nøglen til at forbedre sin kondition er at holde sin træning spændende. Udendørs fitnessudstyr er en fantastisk måde at skifte sin træningsrutine på og derved forbedre sin kondition og styrke på mere dynamiske måder. De udendørs fitnessaktiviteter kan indgå i alle former for udendørs træning som en del af opvarmningen, hvor selve træningen udføres, eller som en afslutning eller stop på en løbetur, cykeltur, kajakroning mm., hvor udstrækning er nødvendig.

Udendørs fitnessaktiviteter er træningsudstyr til alle, der ønsker, at hele samfund skal kunne forbedre deres kondition let ved ikke at skulle søge efter et træningssted, og så er det gratis for brugeren, ligesom en legeplads er det for børn.

For at få de bedste redskaber til vores udendørs fitnessaktiviteter har vi som udgangspunkt valgt at samarbejde med verdens største leverandør af udendørs fitness og legepladser, fynske KOMPAN, som igennem mange år og i samarbejde med bl.a. idrætsuniversiteter verden over har udviklet spændende og udfordrende redskaber.

Se udkast til skitse over valg af produkter og placering i bilag 2.

Tegningsmateriale vil blive klargjort til byggesagsbehandling til den tid.

11.4 Lege- og aktivitetsplads for børn

Legepladsredskaber til alle behov og ønsker giver endeløse muligheder for spænding, fart og bevægelse for både børn og voksne. På de aktiviteter vi har udvalgt kan du blandt andet finde snurreredskab, trampolin, hængekøje og balance- og klatringsudstyr.

Legepladsen må af sikkerhedsmæssige årsager ikke ligge direkte i forbindelse med en udendørs fitnessaktivitet, hvorfor denne, i arealmæssige forhold, beskedne

legeplads er lagt på græsarealet lige efter grus-arealet, hvor fitnessaktiviteterne er planlagt placeret.

En mindre hæk og stenblokke afgrænser fitnessaktiviteterne og legepladsen, hvilket kan anerkendes som en adskillelse.

Den lille legeplads vil være placeret på græsplænen, behøver ingen yderligere faldunderlag, og giver fortsat gæstende sejlere god plads til ophold på plænen ved grillplads mm.

De fleksible og multifunktionelle legeredskaber af højeste kvalitet lægger op til mange timers fysisk og fantastisk leg, hvor kun fantasien sætter grænserne. Samtidig giver legeredskaberne også mulighed for afslappede øjeblikke og socialisering. En legeplads er et helt uvurderligt mødested i lokalområdet og vil sikre, at børnenes leg vil være i topklasse, ligesom det også for gæstende sejlere og andre turister vil gøre området attraktivt og tiltrækkende. Også her har vi som udgangspunkt valgt danske Kompan som samarbejdspartner.

Se udkast til skitse over valg af produkter og placering i bilag 2.

Tegningsmateriale vil blive klargjort til byggesagsbehandling til den tid.

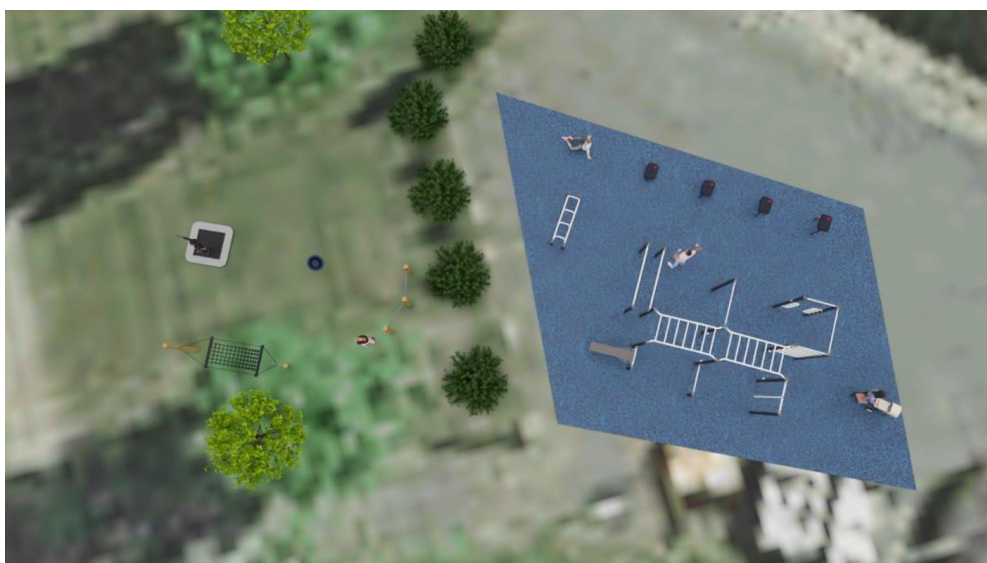
12. Bilag 1-5

Bilag 1: Skitse af sauna og badeplateau



Bilag 2: Skitse af fitness- og legeområde



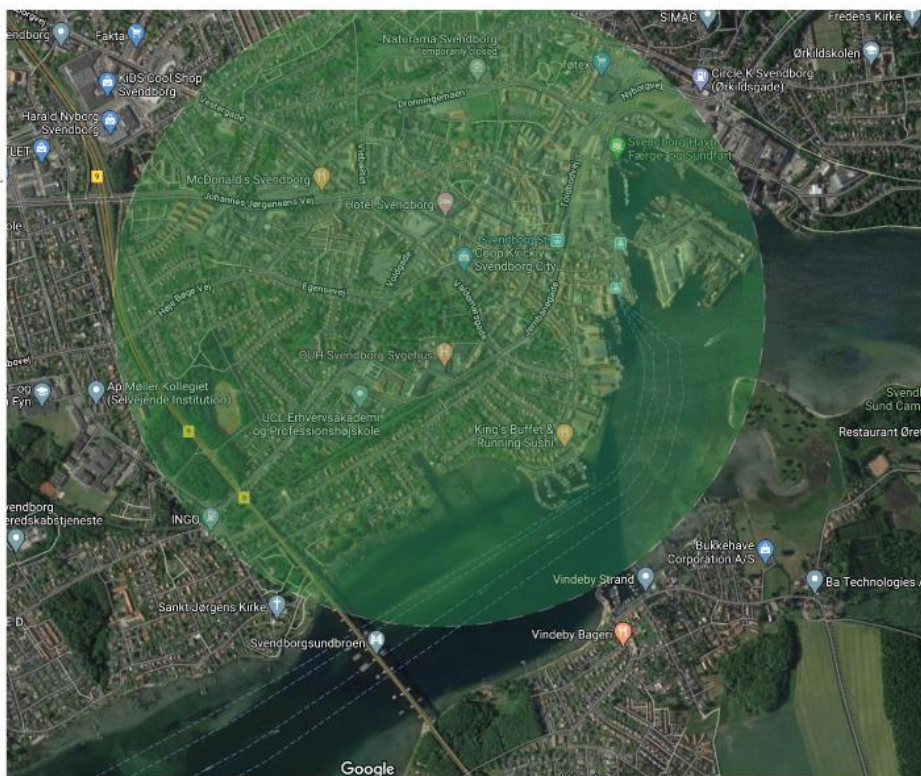


Bilag 3: Skitse over placering af faciliteterne



Bilag 4: Oversigt over hvor stor en del af byen, der har mindre end 2 km til området


= Under 2 km
til aktivitetsområdet
fra Svendborg bymidte.



Bilag 5: Skriftlige tilkendegivelser vedr. opbakning til projektet fra hhv. Svendborg Amatør Sejlklub og Svendborg Kajakklub

Beboerforeningen for området omkring lystbådehavnen
Strandvej 23
5700 Svendborg

Vedr. Jeres forslag til opgradering af lystbådehavnens vestlige område.

Svendborg Amatørsejlklub ser forslaget fra Beboerforeningen som et stort løft til at vi sammen kan få liv i den del af Lystbådehavnen.

Vi har ingen indvendinger mod at Saunaen bliver lagt helt tæt op til vores optimistjolle opbevarings hus, og de foreslåede træplateauer ud fra stennemolen til venstre for Vestbroen, vil på ingen måde genere vores brug af såvel slæbested som Vestbro. Placeringen af saunaen vil ej heller genere udsynet fra de bagvedliggende huse.

Vi støtter at områder bliver udviklet til et aktivt rekreativt område for byens borgere og at de forskellige Sauna-, fitness- og legeaktiviteter bliver en væsentlig del af området. Placeringen af såvel sauna, Fitnessredskaber og legeplads vil stadige muliggøre at der kan ligge småbåde på trailere langs hækken til Otte Ruds Vej, og disse kan uden problemer køres hen til slæbestedet.

Vi arbejder selv med et aktivitetsløft af vores Optimistafdeling, som vi ser vil få stor gavn af de nye aktiviteter i området.

Svendborg Lystbådehavn har i mange år savnet aktiviteter til børn og voksne, når de som gæstesejlere kommer på besøg i Svendborg Lystbådehavn. Vi vil se frem til at kunne byde gæstesejlere velkommen med de nye aktiviteter. Det vil løfte gæstesejlernes ønske om at ligge i Lystbådehavnen.

Svendborg den 16. Maj 2010

Med venlig hilsen



Bestyrelsen for
Svendborg Amatørsejlklub

Beboerforeningen for området omkring lystbådehavnen
Strandvej 23
5700 Svendborg

Svendborg den 15. Maj 2010

Vedr. Beboerforeningens ansøgning om midler til etablering af sauna med badeplateau, udendørs fitnessredskaber og legeplads.

Svendborg Kajak Klub vil hermed gerne støtte det forelagte forslag til opgradering af området vest for Lystbådehavnen i Svendborg, med følgende begrundelser:

Kajakklubbens medlemmer er aktive brugere af området - såvel kajakdubbens egne faciliteter som området som helhed, og vil helt sikkert se de foreslåede aktivitetsmuligheder som oplagte at anvende.

Efter en kajaktur eller træningstur vil det være oplagt at vores medlemmer vil finde det attraktivt at kunne hoppe i saunaen. Fitnessredskaberne tænker vi kan være med til, at vi kan få lavet styrketræning og få strakt musklerne godt ud efter kajakroning.

Et legeområde mangler generelt på området, og såvel kajakroere som sejlere og andet godtfolk, vil kunne få stor glæde af det i sammenhæng med familieture.

Aktiviteterne vil således også være attraktive når kajakroere fra andre egne af landet vil vælge områder hvor de vil ro ud fra.

Med venlig hilsen



Bestyrelsen for
Svendborg Kajak Klub
Bo Vigelsø