



Politikområde: Kultur, Fritid og Idræt

Forslag: Verdens første digitale squash- og ketcher center

Projektbeskrivelse	
Fysisk location (adresse)	Et areal mellem Rantzausminde Skole og Rantzausmindehallen, ved Dyrekredsen 12, 5700 Svendborg.
Overordnet beskrivelse	<p>Sydfyns Squash Club har indgået en strategisk alliance med Egense-Rantzausminde Idrætsforening og Rantzausmindehallen, om i fællesskab at etablere verdens første digitale Squash- og ketchercenter.</p> <p>Alt skal foregå digitalt. Hele forløbet fra man reserverer baner, mens man spiller og til man har spillet bliver styret af computerteknologi. Dette gør at træningen bliver mere effektiv, der bliver færre pauser og pulsen kommer højere op.</p> <p>Centeret skal indeholde tre interactive squashbaner. Med <i>interactive</i> menes, at hele frontvæggen på banerne fungerer som en stor touch-skærm. Mange tusinde danskere dyrker idræt hver uge, men langt fra alle får pulsen op i nærheden af maximum. Det gør man med interactive squash.</p> <p>Sydfyns Squash Club beskriver, at de gennem årene har markeret sig, som en af Danmarks mest progressive squashklubber.</p> <p>I 2005 blev Sydfyns Squash Club certificeret af Danmarks Idræts-Forbund, som en børnevenlig idrætsforening. Gennem flere sæsoner har klubben også haft et divisionshold.</p> <p>Klubben oplever, at der stor interesse for squash på Sydfyn. I de 11 år, hvor squashklubben havde adgang til baner på Nyborgvej, beskrives det, at klubben havde mere end 1100 medlemmer i kortere eller længere perioder.</p> <p>Sydfyns Squash Club havde i perioden 2015-2017 en 2-årig råderetsaftale over et kommunalt areal på 1650 m² ved Svendborg Idrætscenter, da klubben ønskede at etablere et kombineret squash- og bordtenniscenter. Foreningen lykkes dog ikke med at realisere projektet, og råderetsaftalen blev derfor ikke forlænget. Sydfyns Squash Club fik i november 2016 afslag på en ansøgning til den daværende kommunale pulje til lokale initiativer på 1.000.000 kr.</p> <p>Klubben har ikke haft folkeoplysende idrætsaktiviteter i Svendborg Kommune siden 2010, da der ikke længere eksisterer squashfaciliteter i Svendborg Kommune.</p>
Behov/ønsker	Sydfyns Squash Club ønsker støtte til opførelse af verdens første digitale squash- og ketcher.
Økonomi	Sydfyns Squash Club ansøger Svendborg Kommune om økonomisk støtte med et beløb på <u>3.000.000 kr.</u> til projektet. Klubben agter fremadrettet, at ansøge Svendborg Kommune om råderet over et areal ved Rantzausminde Hallen.
Specifikke kvalitetskrav	
Øvrige bemærkninger	<u>Anlægsbudget</u> <ul style="list-style-type: none">10.257.530 kr. – I alt inkl. rådgiverhonorar og moms

Budget 2021

Anlæg 2021 - 2024: Investeringsoversigt - Udvidelsesforslag



Svendborg
Kommune

	<p><u>Finansiering</u></p> <ul style="list-style-type: none"> 3.000.000 – kommunalt anlægs tilskud, subsidiært en lånegaranti på et tilsvarende beløb <p><u>Fonde</u></p> <ul style="list-style-type: none"> 6.700.000 - Realdania, Mærsk Fonden, Nordeafonden, Egmontfonden vil søges 457.530 - Fynske Banks Fond, Sydfyns Elforsynings Fond vil søges <p>Fundraisingen kan ikke iværksættes, før kommunen har affyret det økonomiske startskud, da det vil give grønt lys fra de store landsdækkende fonde med deres støtte til projektet.</p> <p><u>Egen finansiering</u></p> <ul style="list-style-type: none"> 100.000 – Sydfyns Squash Club <p><u>Driftsomkostninger</u></p> <ul style="list-style-type: none"> Se bilag - Nulpunktsbudget 	
Bilagsmateriale, evt. link		
Projektets samlede udgift og periode	10,3 mio. kr.	Snarest muligt.

Projektering						0
Politisk beslutning – udførelse						
Udførelse						0
Færdiggørelse						0
Samlet anlægsprojekt	0	10.258	0	0	0	0
Lånefinansiering						0
Øvrig finansiering		-7.257				-7.257
Afledt drift – afdrag						
Afledt drift						0
Samlede likviditet, netto	0	3.001	0	0	0	-7.257

SYDFYNS SQUASH CLUB

Svendborg d. 28-02-20

Skal Svendborg have verdens første digitale idrætscenter?

Ansøger

Sydfyns Squash Club

1. Der ansøges om et anlægstilskud på 3.000.000 kr., subsidiært en lånegaranti på et tilsvarende beløb.
2. Desuden ansøges der om en råderetsaftale over det areal, der er skitseret i vedlagte bilag.

Kort beskrivelse af ansøger

Sydfyns Squash Club har gennem årene markeret sig som en af Danmarks mest progressive squashklubber og har flere år i træk bl.a. arrangeret SommerSkoler for børn, trænerkurser, Grand Prix turneringer med deltagelse af nogle af landets bedste squashspillere og været vært for den hidtil største juniorturnering på dansk grund. I 2005 blev Sydfyns Squash Club certificeret af Danmarks Idræts-Forbund som en børnevenlig idrætsforening.

Gennem flere sæsoner har klubben også haft et divisionshold.

I Svendborg og på Sydfyn er der stor interesse for squash. I de 11 år, hvor squashklubben havde adgang til baner på Nyborgvej var mere end 1100 forskellige svendborgensere og sydfynboere medlem af squashklubben i kortere eller længere perioder.

Sydfyns Squash Club modtager hver uge 2-3 henvendelser fra borgere, som ønsker at spille squash.

På verdensplan er der registreret 20 millioner squashspillere, og der er 50.000 squashbaner ialt.

Samarbejdspartnere

Sydfyns Squash Club har indgået en strategisk alliance med Egense-Rantzausminde Idrætsforening og Rantzausmindehallen om i fællesskab at etablere verdens første digitale idrætscenter-

Formål

Hvad er det, vi vil?

- *Vi vil bygge verdens første digitale squash- og ketchercenter.*
- *Vi vil sætte nye standarder for squashcentre i ind- og udland.*
- *Vi vil give et kvantitativt bidrag til folkesundheden i Svendborg Kommune.*
- *Vi vil opbygge en unik og fleksibel idrætsfacilitet, som udover at henvende sig til nuværende squash-interesserede samtidig vil henvende sig til borgere, som ikke i øjeblikket dyrker motion. Det kommende squashcenter bliver samtidig et 'Åbent Idrætscenter,' hvor alle kan booke sig ind, når som helst.*

- Vi vil specifikt henvende os til den generation af børn og unge, som synes, det er sjovere at spille computer end at gå til idræt, og i kraft af squashcentrets computer-teknologi kunne motivere dem til at spille squash.

Et andet af projektets formål er at afslutte en ulykkelig situation, hvor Sydfyns Squash Club ikke har haft adgang til faciliteter, siden 2012. Med nedenfor beskrevne projekt kan der tilvejebringes 3 squashbaner.

Hvad betyder det, at et idrætscenter er digitalt?

Det betyder, at hele forløbet fra man reserverer baner, mens man spiller, og til man har spillet, er styret af computer-teknologi. Computer-teknologien betyder bl.a., at træningen bliver mere effektiv. Der bliver færre pauser, og pulsen kommer højere op.

Squashcentret kommer til at indeholde tre interactive squashbaner. Med *interactive* menes, at hele frontvæggen på banerne fungerer som en kæmpestor touch-skærm. Mange tusinde danskere træner idræt hver uge, men langt fra alle får pulsen op i nærheden af maximum. Det gør man ved interactive squash.

1. Når man **reserverer** baner, sker det via ens mobiltelefon. Lyset på banerne er koblet op på den digitale booking, således at lyset tændes automatisk, på det tidspunkt træningen påbegyndes og slukkes – ligeledes automatisk – når træningen afsluttes.
2. **Pointtællingen** under spillet sker ved, at spillerne skiftevis berører en touch-pad på sidevæggen, og stillingen fremgår af et display på frontvæggen.
3. Da spillerne i squash ofte kommer til at spærre for hinanden, etablerer vi såkaldt **instant camera replay**, så spillerne via en video-optagelse af den seneste spillesekvens hurtigt kan afgøre, hvem der skal have point. Touch-pad'en er placeret på sidevæggen, og den dobbelte TV-skærm er placeret umiddelbart bagved glasbagvæggen. Systemet minder lidt om 'Hawk-eye', som man kender fra tennis og VAR, som man kender fra fodbold.
4. Den interaktive frontvæg betyder, at væggen ved hjælp af en projektor kan omdannes til en masse felter med f.eks. tal eller bogstaver. Børn, der har indlæringsvanskeligheder kan lære matematik eller dansk ved at spille **interactve squash**.

Sydfyns Squash Center bliver verdens første digitale squash- og ketchercenter.

Placering

Squashcentret tænkes placeret på et areal mellem Rantzausminde Skole og Rantzausmindehallen. Der er lige nøjagtig plads til 3 baner. Se bilag.

Aktiviteter

Udover squash kan banerne anvendes til

Racketball
Rapidball
Bordtennis og
Yoga m.m.

Racketball og rapidball er to forskellige modificerede udgaver af squash, som især henvender sig til ældre og til børn. Bolden hopper lidt mere, og reglerne er lidt anderledes.

D.v.s. ved at ændre på udstyr og regler kan de samme tre squashbaner anvendes til mange forskellige målgrupper med forskellige forudsætninger.

Målgrupper

Se bilag

Samarbejdspartnere

Egense-Rantzausminde Idrætsforening og Sydfyns Squash Club har indgået et formelt partnerskab, således at projektet kan realiseres med de ressourcer, der er i de to foreninger.

ERI's hovedformand deltager således i projektgruppen.

Projektet anbefales af: Rantzausminde Skole (se bilag)
Dansk Squash Forbund (se bilag)
Dansk Skoleidræt (se bilag)

Rådgivere: Lokale- og Anlægsfonden
Arkitektfirmaet Arne Birk

Samarbejdspartnere: ASB Babinsky, Stein, Bayern
(verdens største producent af squashbaner).

DiveGym, London
(engelsk firma som leverer computer-teknologi til idrætsanlæg).

Egense-Rantzausminde Idrætsforening
Rantzausmindehallen

Anlægsbudget

Råhal incl. moms	7.435.845 kr.
3 indbygningsbaner incl. levering, montage og moms	2.084.625 kr.
Computerteknologi	<u>646.300 kr.</u>
Skiltning	<u>58.200 kr.</u>
'Squashmagasinet', publikation der præsenterer centret	<u>32.560 kr.</u>
Ialt incl. rådgiverhonorar og moms	10.257.530 kr.

Driftsbudget

Se vedlagte bilag 'Nulpunktsbudget.'

Finansiering

Det er planen overvejende at finansiere projektet med fondsmidler. Lige så snart vi kender kommunens stillingtagen til vores project, vil fund raisingen blive iværksat. Vi forestiller os følgende finansieringsmodel:

Kommunalt anlægstilskud, subsidiært en lånegaranti	3.000.000 kr.
Realdania, Mærsk Fonden, Nordeafonden, Egmontfonden eller lignende	6.700.000 kr.
Fynske Banks Fond, Sydfyns Elforsynings Fond og andre lokale fonde	457.530 kr.
Sydfyns Squash Club	<u>100.000 kr.</u>
Ialt	10.257.530 kr

Klubbernes projektgruppe har været i kontakt med flere af de store landsdækkende fonde. Alle er uden undtagelse positive over for eventuelt at støtte projektet, men de meddeler alle utvetydigt, at de kun medvirker økonomisk, hvis kommunen går forrest med et acceptabelt økonomisk anlægstilskud.

Med andre ord:

Fundraisingen kan ikke iværksættes, før kommunen har affyret det økonomiske startskud.

Sydfyns Squash Club

Bestyrelsen

Henrik Heilmann

Jesper Ringsmose

Peter Mindegaard

Bjarne Sevelsted

Jan Rask

Bilag 1	Anbefaling fra Dansk Squash Forbund	
Bilag 2	Anbefaling fra Dansk Skoleidræt	
Bilag 3	Anbefaling fra Rantzausminde Skole	
Bilag 4	Oversigtsplan Sydfyns Squash Center	
Bilag 5	Plantegning Sydfyns Squash Center	
Bilag 6	Principsnit Sydfyns Squash Center	
Bilag 7	Facade mod syd Sydfyns Squash Center	
Bilag 8	Facade mod øst Sydfyns Squash Center	
Bilag 9	Perspektiv Sydfyns Squash Center	
Bilag 10	Overslagskalkulation Sydfyns Squash Center	
Bilag 11	Driftsbudget for Sydfyns Squash Center	Nulpunktsbudget
Bilag 12	Tentativ ugeplan squashcenter	
Bilag 13	Målgrupper squashcenter	



D. 27. januar, 2020

Dansk Squash Forbund er bekendt med at Sydfyns Squash Club gennem mere end 8 år har været hjemløs og ikke haft noget sted at udøve sine trænings- og turneringsaktiviteter.

Fra forbundets side er vi kede af at Sydfyn, som tidligere har været et kraftcenter for squash med store internationale juniorturneringer, landsholdssamlinger, sommerskoler, grand prix turneringer og divisionskampe m.m. dermed ikke i øjeblikket er på landkortet over lokationer, hvor squashsporten kan udøves.

Med ca. 60.000 indbyggere i Svendborg Kommune har Sydfyns Squash Club et meget væsentligt potentiale for at kunne give kommunen et kvantitativt bidrag til folkesundheden - og i den forbindelse er det værd at bemærke at squash i flere undersøgelser er blevet kåret som verdens sundeste sport.


Forbundet er blevet gjort opmærksom på, at der kan skabes en fin mulighed for at etablere permanente squashbaner til Sydfyns Squash Club i forbindelse med Rantzausmindehallen. De planer og tegninger som Dansk Squash Forbund er blevet præsenteret for vil ikke kun sætte nye standarder for squashcentre i Danmark med også internationalt.

Dansk Squash Forbund stiller sig gerne til rådighed som eksperter i forbindelse med etablering af banerne, og såfremt det lykkes for Sydfyns Squash Club at etablere optimale faciliteter, vil forbundet naturligvis være indstillet på at placere forskellige aktiviteter som fx træningssamlinger, grand prix stævner, trænerkurser og dommeruddannelse i Svendborg.

Med Rantzausmindehallens centrale beliggenhed vil det være attraktivt at gøre Svendborg, der jo allerede er kendt som en aktiv idrætskommune, til en fremtrædende aktør i squash Danmark.

På Dansk Squash Forbunds vegne kan jeg derfor kun på det kraftigste appellere til at Svendborg Kommune sikrer Sydfyns Squash Klub gode permanente faciliteter til glæde for kommunens borgere.

Med venlig hilsen,



Kenneth Plummer
Bestyrelsesformand for Dansk Squash Forbund

Telefon : 40422275

E-mail : kdplummer@msn.com

Svendborg februar 2020.

Vedr. **Vision for digitalt squash- og ketchercenter.**

Jeg har med interesse set visionen fra den lokale forening, Sydfyns Squash Club.

Et sådant center vil være en spændende og nytænkt ide, da det kan give mulighed for at kombinere foreningsdrevet idræt i en fleksibel og digital udgave, med mulighed for at understøtte mere alm. undervisning med et mere generelt læringsmæssigt indhold via bevægelse – her squash.

Det vil være et spændende tiltag lokalt, som også vil kunne gavne den lokale skole, hvis der etableres aftale om brug af centeret, hvor især muligheden for brug på fagdage o. lign. vil kunne sætte fokus på kompetenceområdet boldspil og boldbasis.

Preben Hansen, Idrætslærer Rantzausminde skole og næstformand i Dansk Skoleidræt.



Svendborg
Kommune

Angående Sydfyns Squash Center

I henhold til fremsendte materiale fra Sydfyns Squash Club og Jan Rask vil vi gerne anbefale placering og anlæg af Sydfyns Squash Center.

I forhold til skolens virksomhed kan vi se et didaktisk mulighedsfelt i idrætsundervisningen, Understøttende undervisning samt BIU (bevægelse i undervisningen), hvor det kan bruges. Vi ser også muligheder i, at dette center kan benyttes i andre fag i skolen som f.eks. dansk og matematik, da den nye teknologi i centret kan bruges til at træne f.eks. brøker, samtidig med at eleverne bevæger sig.

På denne måde kan det interaktive squash bruges som et pædagogisk værktøj i mange andre fag.

Hos vores yngste elever laver vi en del motorisk træning, hvor dette interaktive squash kan være et værktøj til at træne bl.a. øje-hånd koordination.

Hvad angår den kommende etablering af centret, ønsker vi en forpligtende aftale i forhold til brugen af centret i skoletiden.

Med venlig hilsen

Troels Segel, skoleleder



Dyrekredsen 12
5700 Svendborg
Tlf. 6223 6000

Svendborg Kommune
Rantzausminde Skole
Dyrekredsen 12
5700 Svendborg

Tlf. 62 23 60 00

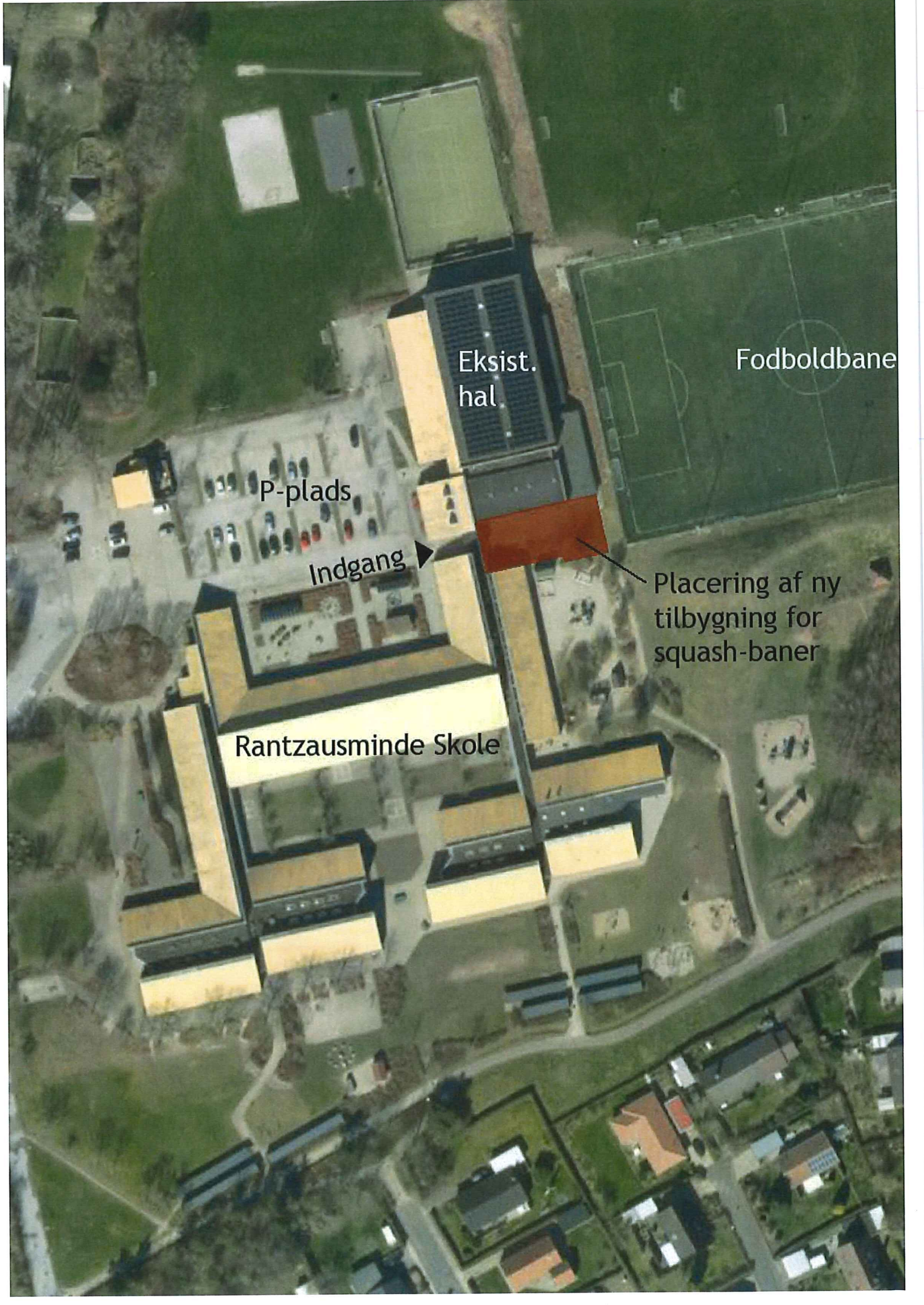
20. februar 2020

Sagsnr.

Email:
rantzausmindeskole@
svendborg.dk

Åbningstider

Mandag-torsdag 8.00-15.00
Fredag 8.00-14.00



Eksist.
hal

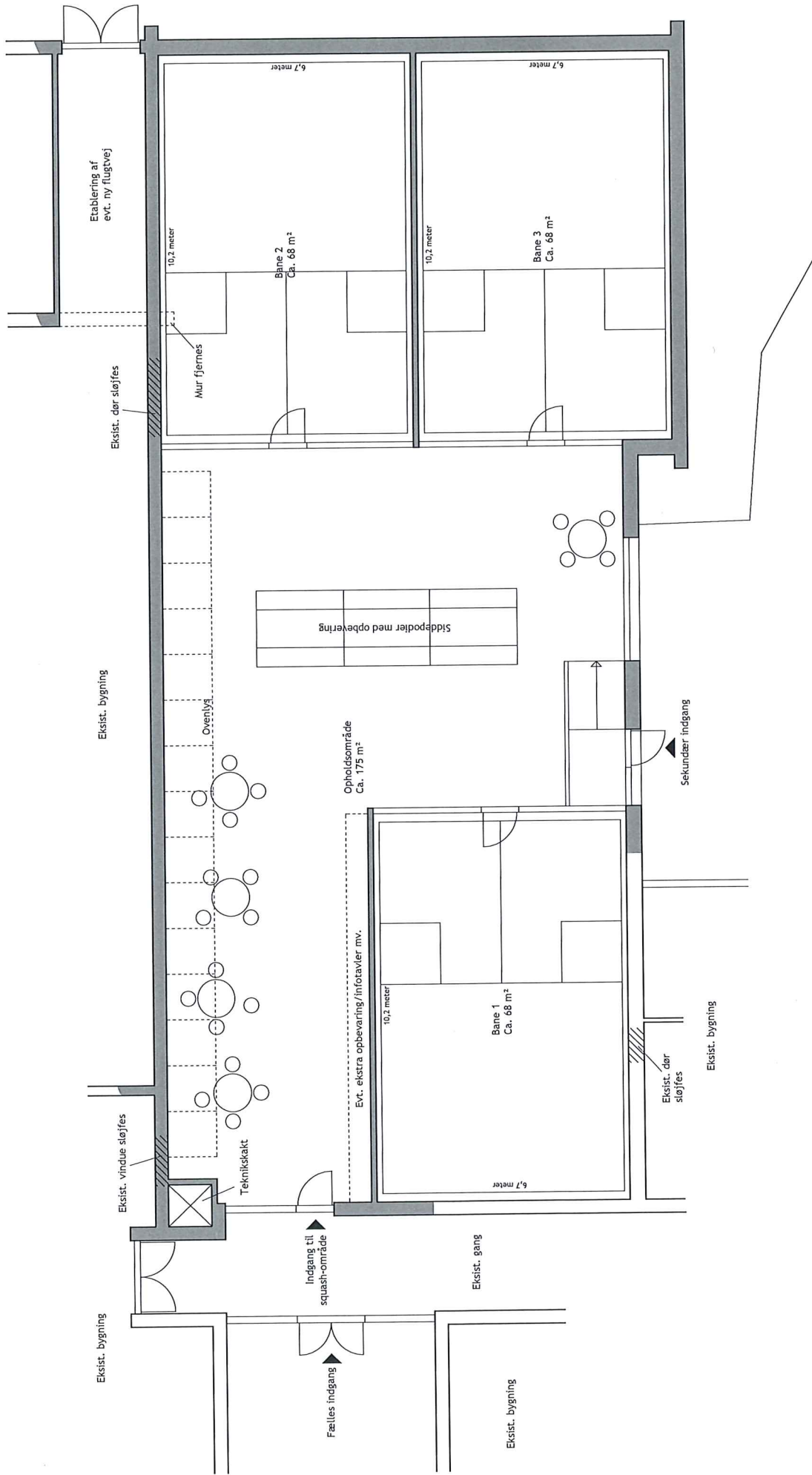
Fodboldbane

P-plads

Indgang

Placering af ny
tilbygning for
squash-baner

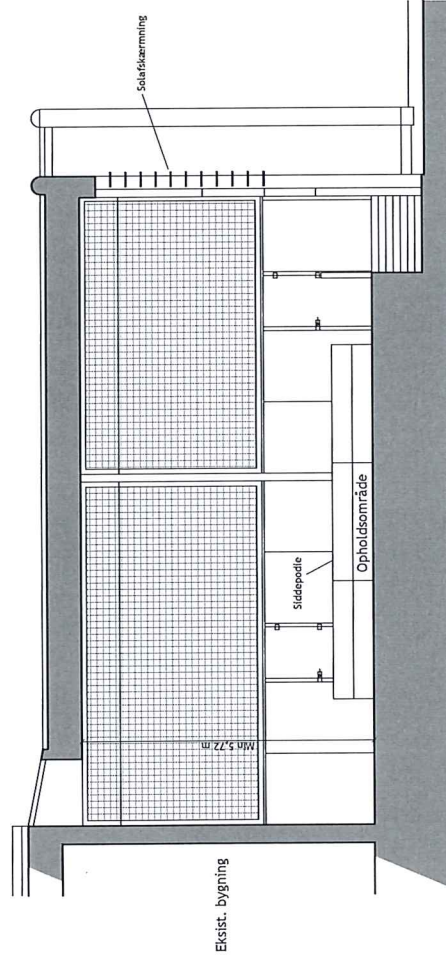
Rantzausminde Skole



Forslag til etablering af squash-baner

Plan
1:100
xx.xx.2020 Tegn. nr.: xxx

FORELØBIG OPTEGNING
22-1-2020



Principsnit A-A, 1:100



Forslag til etablering af squash-baner

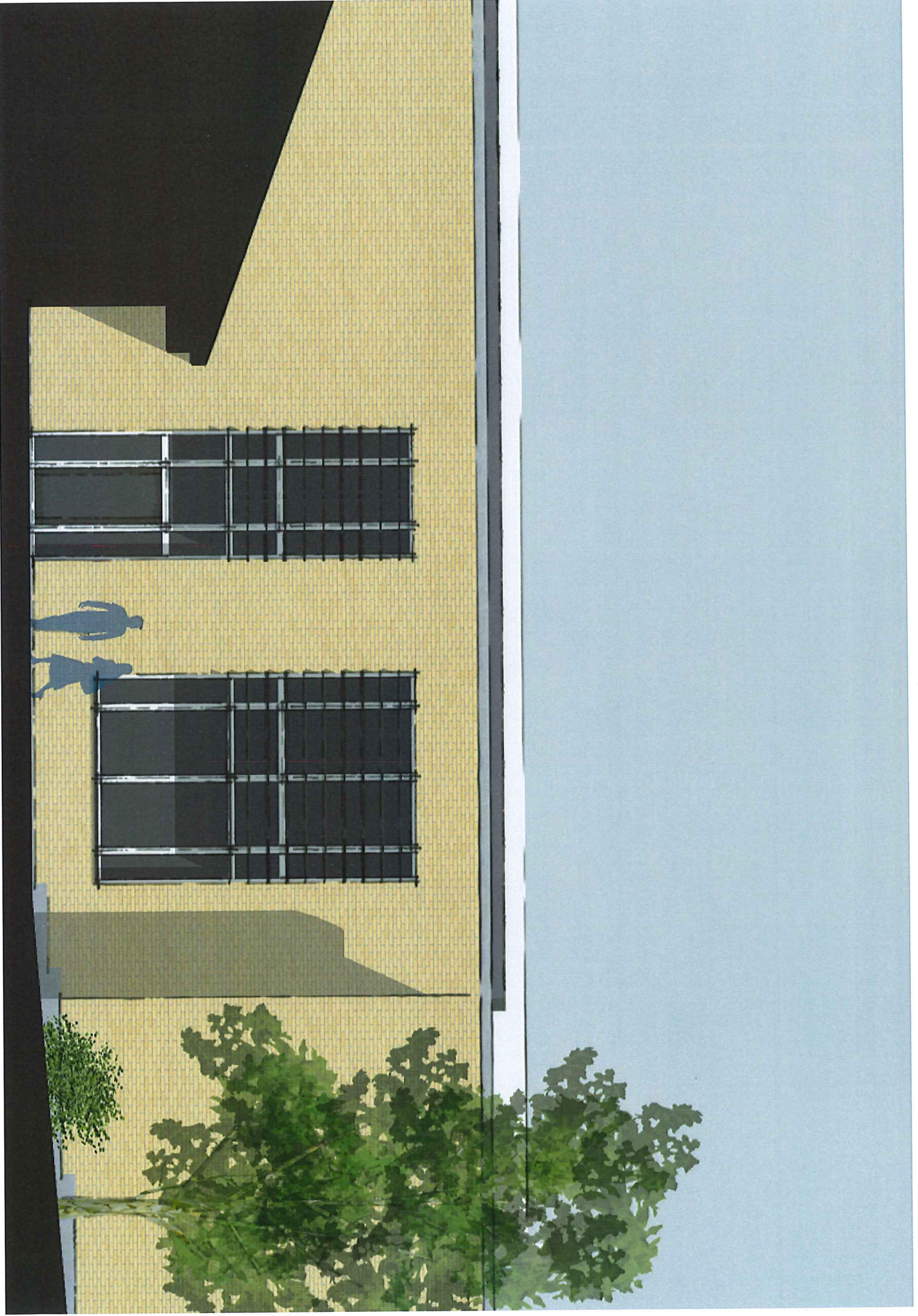
Principsnit A-A

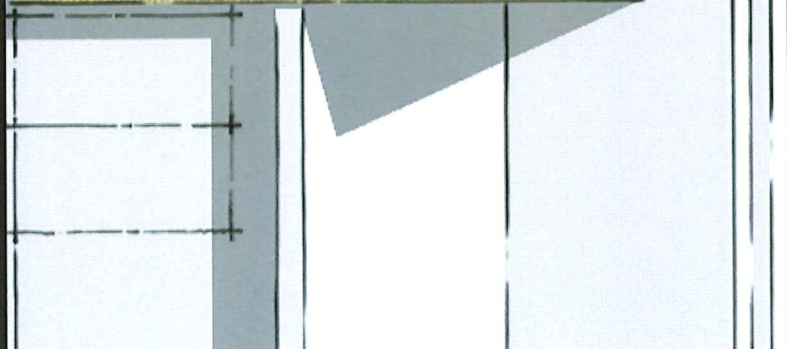
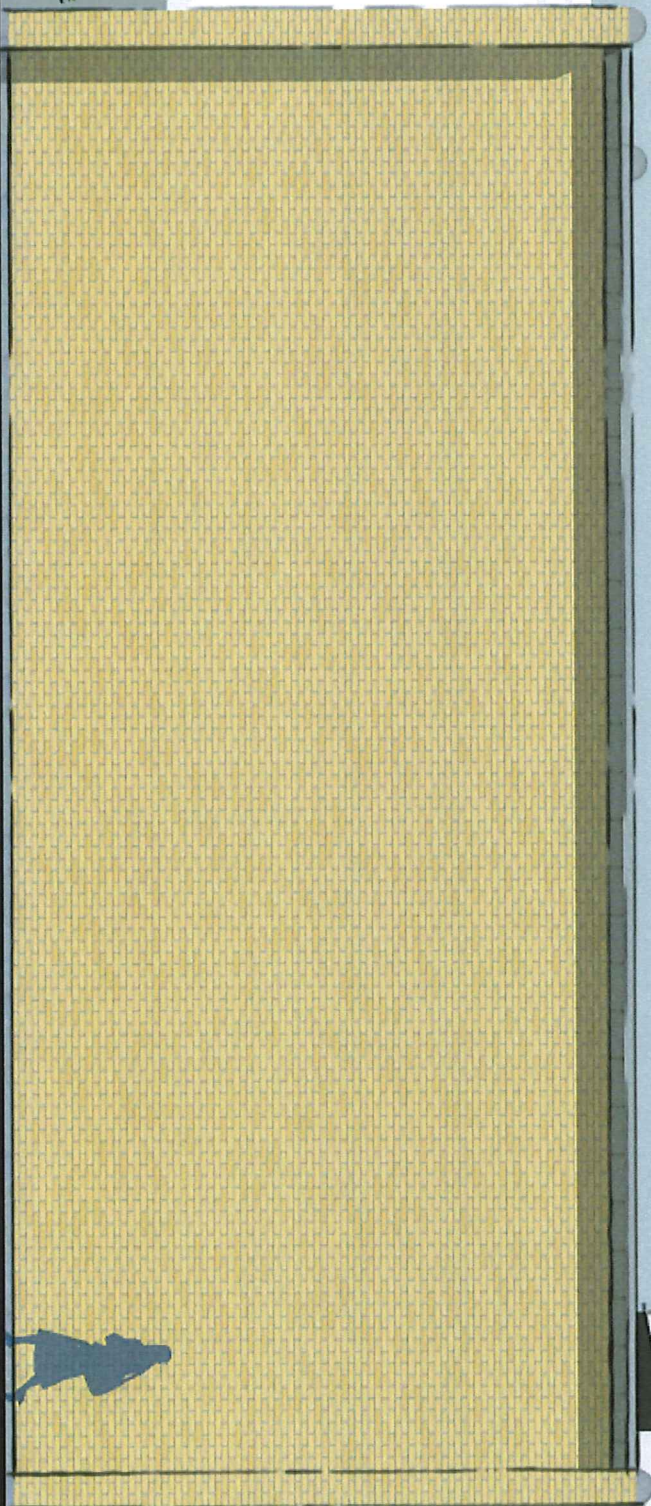
1:100

xx.xx.2020

Tegn. nr.: xxx

FORELØBIG OPTEGNING
22-1-2020







Overslagskalkulation

Bygherre: Sydfyns Squash Club	Grundareal:	m ²	Dato:	Sag nr.:
Sag: TS20-0004 Sydfyns Squash Club	Bebygget areal:	m ²	Prisniveau:	Beregnet af:
Projekt: Etablering af Squash baner	Bruttoetageareal:	m ²	Indeks:	Kontrol:

Position nr.:	Beskrivelse:	Enhed	Mængde	à kr.	Kr.	I alt kr.
(1=)	BYGNINGSBASIS	m ²				654.056
(10)	Bygningsbasis, terræn				235.000	235.000
1.1	Muldafrømning, 200 mm, rende-graver	m ²	500	50	25.000	
1.2	Råjord afgrave og flytte samt etablerer gruspude	m ³	700	300	210.000	
(12)	Fundamenter				132.367	
1.3	Fundament, beton/Leca/Lecaterm, t = 490 mm	l ^{bm}	53	2.292	121.484	
1.4	Fundament af beton, t = 300 mm, h = 500 mm	l ^{bm}	25	435	10.883	
(13)	Terrændæk				286.690	
1.5	Terrændæk, afretningslag/400 mm EPS 150	m ²	430	667	286.690	
(18)	Øvrige bygningsbasis, bygning					
(19)	Bygningsbasis, bygning (11) - (18)	i alt				419.056
(2=)	PRIMÆRE BYGNINGSDELE	m ²				1.888.344
(20)	Primære bygningsdele, terræn					
(21)	Ydervægge				1.063.860	
1.1	468 mm hulmur, tegl/250 mm isolering/tegl	m ²	400	2.555	1.021.860	
	Lukning af dørhuller	stk	3	14.000	42.000	
(22)	Indervægge				201.465	
1.2	Indervæg af tegl, t = 108 mm	m ²	120	1.154	138.534	
1.3	95 mm stålskelet, 2 x 2 lag gipsplader	m ²	88	715	62.931	
(24)	Trapper og ramper				60.000	
	Indvendig trappe	stk	1	60.000	60.000	
(25)	Bærende konstruktioner				150.000	
1.6	Bjælke af lamineret tømmer	l ^{bm}	150	1.000	150.000	
(27)	Tage				413.019	
1.4	Tagelementer, træ, l = 7,2 m, U-værdi 0,12 W/m ² K	m ²	430	961	413.019	
(28)	Øvrige primære bygningsdele, bygning					
(29)	Primære bygningsdele, bygning (21) - (28)	i alt				1.888.344
(3=)	KOMPLETTERING	m ²				661.527
(30)	Komplettering, terræn					
(31)	Ydervægge, komplettering				176.000	
1.7	Facadepartier	m ²	44	4.000	176.000	
(32)	Indervægge, komplettering				150.400	
	Dør og vinduespartier	m ²	47	3.200	150.400	
(35)	Lofter, komplettering				150.246	
1.11	Træbetonplader, 25 x 600 x 2.400 mm	m ²	430	349	150.246	
(37)	Tage, komplettering				184.880	
1.12	Lysbånd af 2 stk. faste ovenlysmoduler, h = 1,2 m	stk	10	18.488	184.880	
(38)	Øvrige komplettering, bygning					
(39)	Komplettering, bygning (31) - (38)	i alt				661.527
(4=)	OVERFLADER	m ²				379.678
(40)	Belægninger, terræn				77.424	77.424
1.1	Betonfliser, 500 x 500 x 50 mm	m ²	200	387	77.424	1.009.679
(42)	Indvendige vægoverflader				41.885	
	træbeton - akustik på lette vægge	m ²	94	320	30.080	
1.6	Glasfild/akrylplastvægmalning, gipsplader, klasse II	m ²	40	295	11.805	
(43)	Dæk og gulve, overflader				91.121	
1.5	Linoleumsbaner på betongulv	m ²	226	403	91.121	
(47)	Tage, overflader				169.248	
1.4	Dobbelt tagpapdækning, krydsfiner/OSB < 20°	m ²	430	394	169.248	
(48)	Øvrige overflader, bygning					
(49)	Overflader, bygning (41) - (48)	i alt				302.254
(5=)	VVS-ANLÆG	m ²				650.500
(52)	Afløb og sanitet				30.000	
	Omlægning af spildevandsinstallationer - skøn	stk	1	30.000	30.000	28.998
	Afløb og sanitet	stk	1	20.000		47.555
(53)	Vand				40.000	
	Omlægning af vandinstallationer - skøn	stk	1	20.000	20.000	53.356
	Vandhane	stk	1	20.000	20.000	

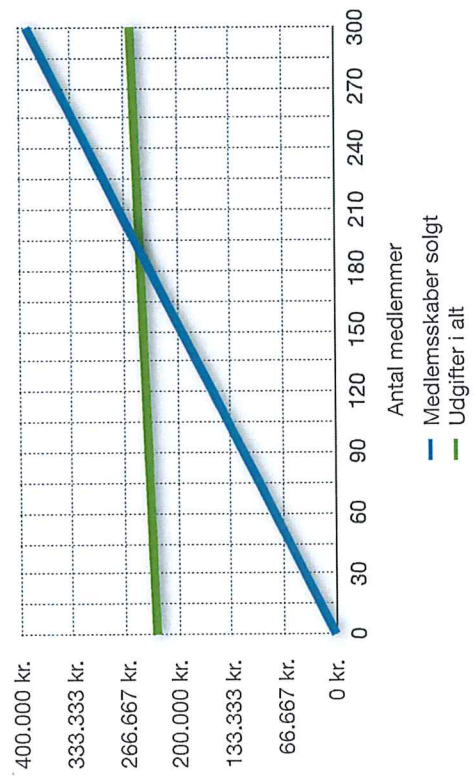
(56)	Varme				193.500	
1.8	Fjernvarmeanlæg, idrætshaller	m2	430	450	193.500	149.624
(57)	Ventilationsanlæg				387.000	
1.9	Ventilation, idrætshaller	m2	430	900	387.000	306.208
(58)	Øvrige VVS-anlæg, bygning					
(59)	VVS-anlæg, bygning (51) - (58)	i alt				650.500
(6=)	EL- OG MEKANISKE ANLÆG	m²				257.495
(60)	El- og mekaniske anlæg, terræn				257.495	257.495
1.10	Elinstallationer, idrætshaller	m2	430	599	257.495	257.495
(69)	El- og mekaniske anlæg, bygning (61) - (68)	i alt				
(7=)	INVENTAR	m²				75.000
(73)	Opbevaringsmøbler				25.000	
	Opbevaring	stk	1	25.000	25.000	
(75)	Siddemøbler				50.000	
	Siddepodier med opbevaring	stk	1	50.000	50.000	
(78)	Øvrige inventar, bygning					
	Inventar squash-baner er bygherreleverance					
(79)	Inventar, bygning (71) - (78)	i alt				75.000
	HÅNDVÆRKERUDGIFT, hovedgruppe (1), (2), (3), (4), (5), (6) og (7)					4.566.600
(8=)	ØVRIGE BYGNINGSDELE	m²				319.662
(80)	Øvrige bygningsdele, terræn					
(86)	Byggeplads, anlæg og drift	%	6%	4.566.600	273.996	
(87)	Vinterforanstaltninger	%	1%	4.566.600	45.666	
(88)	Øvrige bygningsdele, bygning					
(89)	Øvrige bygningsdele, bygning	i alt				319.662
(9=)	HÅNDVÆRKERUDGIFT, hovedgruppe (1), (2), (3), (4), (5), (6), (7) og (8)	m²				4.886.261
(10=)	GRUND	m²				
(100)	Grund, terræn					
(101)	Arealerhvervelse					
(103)	Lån					
(104)	Advokat					
(105)	Revisor					
(106)	Bidrag, (vej, kloak el, vand, og fjernvarme)					
(108)	Øvrige grund, bygning					
(109)	Grund, bygning (101) - (108)	i alt				
(11=)	PROJEKT	m²				521.626
(110)	Projekt, terræn				33.000	33.000
	Landmåler	stk	1	15.000	15.000	
	Geotekniker	stk	1	18.000	18.000	
(111)	Byggeprogram					
(112)	Honorar				488.626	
	Rådgiver	%	10%	4.886.261	488.626	
(113)	Byggeadministration, overordnet					
(114)	Byggeledelse og tilsyn					
(117)	Kunstnerisk udsmykning					
(118)	Øvrige projekt, bygning	i alt				488.626
(16=)	I ALT	m²				5.407.888
(17=)	RESERVER	m²				540.789
(170)	Reserver, terræn					
(171)	Uforudseelige udgifter	%	10%	5.407.888	540.789	
(172)	Prisstigninger	%		5.407.888		
(178)	Øvrige reserver, bygning (171) - (178)	i alt				540.789
(18=)	AFGIFTER	m²				1.487.169
(180)	Afgifter, terræn					
(181)	Moms	%	25%	5.948.676	1.487.169	
(188)	Øvrige afgifter, bygning (181) - (188)					
(189)	Afgifter, bygning	i alt				1.487.169
(19=)	SAMLET SUM INKL. MOMS, (16=) + (17=) + (18=)	m²				7.435.845

Nulpunktsanalyse

Brug denne lommeregner til at finde et produkts omsætningsnulpunkt: Det antal enheder, du skal sælge, før dine indtægter svarer til udgifterne. Indtæst omkostninger, pris pr. enhed i Antagelser og tilvækst i enheder i tabellen nedenfor.

Faste udgifter	228.000 kr.	Nulpunkt
Variabel omkostning pr. medlem	100 kr.	
Medlemspris - Alm. Medlem	1.300 kr.	190
Medlemspris - Pensionist 60+	1.040 kr.	243
Medlemspris - Ung	910 kr.	281
Medlemspris - Institution	32.500 kr.	7
Medlemspris - Erhverv	12.500 kr.	18
Drop-In pris	75 kr.	2.940
Tilvækst i enheder	15	
OMSÆTNINGSNULPUNKT (ALM. MEDL.)	190	

INDTJENING VS. UDGIFTER (ALM. MEDL.)



SOLGTE MEDL. (ALM)	SALG	UDGIFTER I ALT	GEVINST/TAB
0	0 kr.	228.000 kr.	-228.000 kr.
15	19.500 kr.	229.500 kr.	-210.000 kr.
30	39.000 kr.	231.000 kr.	-192.000 kr.
45	58.500 kr.	232.500 kr.	-174.000 kr.
60	78.000 kr.	234.000 kr.	-156.000 kr.
75	97.500 kr.	235.500 kr.	-138.000 kr.
90	117.000 kr.	237.000 kr.	-120.000 kr.
105	136.500 kr.	238.500 kr.	-102.000 kr.
120	156.000 kr.	240.000 kr.	-84.000 kr.
135	175.500 kr.	241.500 kr.	-66.000 kr.
150	195.000 kr.	243.000 kr.	-48.000 kr.
165	214.500 kr.	244.500 kr.	-30.000 kr.
180	234.000 kr.	246.000 kr.	-12.000 kr.
195	253.500 kr.	247.500 kr.	6.000 kr.
210	273.000 kr.	249.000 kr.	24.000 kr.
225	292.500 kr.	250.500 kr.	42.000 kr.
240	312.000 kr.	252.000 kr.	60.000 kr.
255	331.500 kr.	253.500 kr.	78.000 kr.
270	351.000 kr.	255.000 kr.	96.000 kr.
285	370.500 kr.	256.500 kr.	114.000 kr.
300	390.000 kr.	258.000 kr.	132.000 kr.

Følgende Business Case er defineret til Sydfyns Squash Klub og giver et indblik i antal medlemmer krævet versus omkostninger. KUN FELTER MED **BLÅ** MÅ REDIGERES.

Antagelser for Business Case - Indtjening

INDTJENING	ANDELE (AF TOTALT BRUG)	EST. KAPCITET (ANTAL)	RABAT (%)	GRUPPE	PRIS	TOTAL ÅR (INKL. RABAT)
MEDLEMSPRIS - FORENING - ALMINDELIGT/STD. MEDLEM	21 %	70	0		1.300,00 kr.	1.300,00 kr.
MEDLEMSPRIS - FORENING - SENIOR (PENSIONIST >60 ÅR)	17 %	30	20		1.300,00 kr.	1.040,00 kr.
MEDLEMSPRIS - FORENING - UNGDOM (<15 ÅR)	11 %	25	30		1.300,00 kr.	910,00 kr.
INSTITUTION & SKOLE AFTALE	11 %	4	0	25	32.500,00 kr.	130.000,00 kr.
ERHVERVSAFTALER	12 %	10	0	4	12.500,00 kr.	125.000,00 kr.
DROP-IN	28 %	240	0		75 kr.	18.000 kr.
TOTAL	100 %					

Antagelser for Business Case - Udgifter

UDGIFTER	TYPE	ENHEDSPRIS	ANTAL	KATEGORI	TOTAL FAST OMK.	TOTAL VARIABEL OMK.
EL	FAST	0,28 kr.	480	KWh	136,08 kr.	
VARME	FAST	17,25 kr.	960	KWh	16.560,00 kr.	
VENTILATION	FAST	0,28 kr.	720	W	204,12 kr.	
RENGØRING	FAST	2.000,00 kr.	12	mdr.	24.000,00 kr.	
NØGLESYSTEM	VARIABEL	15,00 kr.	1	Stk		15,00 kr.
NØGLE - DEPOSITUM	VARIABEL	-15,00 kr.	1	Stk		-15,00 kr.
SUPPORTAFTALER (TEKNIK)	FAST	5.000,00 kr.	1	År	5.000,00 kr.	
HUSLEJE	FAST	0,00 kr.	379	M2	0,00 kr.	
KURSER (TRÆNER KURSER)	FAST	6.000,00 kr.	2	Kurser	12.000,00 kr.	
KONTINGENT TIL DANSK SQUASH FORBUND (FORENING)	FAST	5.000,00 kr.	1	Stk	5.000,00 kr.	
KONTINGENT TIL DANSK SQUASH FORBUND (MEDLEM)	VARIABEL	100,00 kr.	1	Stk		100,00 kr.
VEDLIGEHOLD & UFORUDSETE UDGIFTER	FAST	10.000,00 kr.	1	År	10.000,00 kr.	
LÅNEOMKOSTNINGER:					0,00 kr.	
AFDRAG PÅ LÅN (EST.)	FAST	12.500,00 kr.	12	mdr.	150.000,00 kr.	
BIDRAG (EST.)	FAST	425,00 kr.	12	mdr.	5.100,00 kr.	
TOTAL					228.000,20 KR.	100,00 KR.

Definition

		Antal slots	Støt i år	Procent	Andele
PENSJONIST (P)	P	165	432	38 %	17 %
ERHVERVSBRUGERE (E)	E	120		28 %	12 %
SKOLE & INSTITUSJONER (S)	S	105		24 %	11 %
UNG (U)	U	105		24 %	11 %
DROP-IN	DI	273		63 %	28 %
ALLE ANDRE & TURNERING (A)	A	207	48 %	21 %	

BANE 1 - STANDARD UGE

		Bane 1																							
		Klokkeslett																							
Dag	Brugergruppe	0:00	1:00	2:00	3:00	4:00	5:00	6:00	7:00	8:00	9:00	10:00	11:00	12:00	13:00	14:00	15:00	16:00	17:00	18:00	19:00	20:00	21:00	22:00	23:00
Mandag	Pensjonist (P)							P	P	P	P	P	P	P	P										
	Erhvervsbrugere (E)							E	E	E	E	E	E	E	E	E	E								
	Skole & Institutioner (S)							S	S	S	S	S	S	S	S										
	Ung (U)																	U	U	U	U	U	U		
	Drop-in								DI	DI	DI	DI	DI	DI	DI	DI	DI	DI	DI	DI	DI	DI	DI	DI	DI
Alle Andre & Turnering (A)																	A	A	A	A	A	A	A	A	A
Tirsdag	Pensjonist (P)							P	P	P	P	P	P	P	P										
	Erhvervsbrugere (E)							E	E	E	E	E	E	E	E	E	E								
	Skole & Institutioner (S)							S	S	S	S	S	S	S	S										
	Ung (U)																	U	U	U	U	U			
	Drop-in								DI	DI	DI	DI	DI	DI	DI	DI	DI	DI	DI	DI	DI	DI	DI	DI	DI
Alle Andre & Turnering (A)																	A	A	A	A	A	A	A	A	A
Onsdag	Pensjonist (P)							P	P	P	P	P	P	P	P										
	Erhvervsbrugere (E)							E	E	E	E	E	E	E	E	E	E								
	Skole & Institutioner (S)							S	S	S	S	S	S	S	S										
	Ung (U)																	U	U	U	U	U			
	Drop-in								DI	DI	DI	DI	DI	DI	DI	DI	DI	DI	DI	DI	DI	DI	DI	DI	DI
Alle Andre & Turnering (A)																	A	A	A	A	A	A	A	A	A
Torsdag	Pensjonist (P)							P	P	P	P	P	P	P	P										
	Erhvervsbrugere (E)							E	E	E	E	E	E	E	E	E	E								
	Skole & Institutioner (S)							S	S	S	S	S	S	S	S										
	Ung (U)																	U	U	U	U	U			
	Drop-in								DI	DI	DI	DI	DI	DI	DI	DI	DI	DI	DI	DI	DI	DI	DI	DI	DI
Alle Andre & Turnering (A)																	A	A	A	A	A	A	A	A	A
Fredag	Pensjonist (P)							P	P	P	P	P	P	P	P										
	Erhvervsbrugere (E)							E	E	E	E	E	E	E	E	E	E								
	Skole & Institutioner (S)							S	S	S	S	S	S	S	S										
	Ung (U)																	U	U	U	U	U			
	Drop-in								DI	DI	DI	DI	DI	DI	DI	DI	DI	DI	DI	DI	DI	DI	DI	DI	DI
Alle Andre & Turnering (A)																	A	A	A	A	A	A	A	A	A
Lørdag	Pensjonist (P)							P	P	P	P	P													
	Erhvervsbrugere (E)							E	E	E	E	E	E	E	E	E	E								
	Skole & Institutioner (S)							S	S	S	S	S	S	S	S										
	Ung (U)																	U	U	U	U	U			
	Drop-in								DI	DI	DI	DI	DI	DI	DI	DI	DI	DI	DI	DI	DI	DI	DI	DI	DI
Alle Andre & Turnering (A)																	A	A	A	A	A	A	A	A	A
Søndag	Pensjonist (P)							P	P	P	P	P													
	Erhvervsbrugere (E)							E	E	E	E	E	E	E	E	E	E								
	Skole & Institutioner (S)							S	S	S	S	S	S	S	S										
	Ung (U)																	U	U	U	U	U			
	Drop-in								DI	DI	DI	DI	DI	DI	DI	DI	DI	DI	DI	DI	DI	DI	DI	DI	DI
Alle Andre & Turnering (A)																	A	A	A	A	A	A	A	A	A

BANE 2 - STANDARD UGE

		Bane 2																							
		Klokkeslett																							
Dag	Brugergruppe	0:00	1:00	2:00	3:00	4:00	5:00	6:00	7:00	8:00	9:00	10:00	11:00	12:00	13:00	14:00	15:00	16:00	17:00	18:00	19:00	20:00	21:00	22:00	23:00
Mandag	Pensjonist (P)							P	P	P	P	P	P	P	P										
	Erhvervsbrugere (E)							E	E	E	E	E	E	E	E	E	E								
	Skole & Institutioner (S)							S	S	S	S	S	S	S	S										
	Ung (U)																	U	U	U	U	U			
	Drop-in								DI	DI	DI	DI	DI	DI	DI	DI	DI	DI	DI	DI	DI	DI	DI	DI	DI
Alle Andre & Turnering (A)																	A	A	A	A	A	A	A	A	A
Tirsdag	Pensjonist (P)							P	P	P	P	P	P	P	P										
	Erhvervsbrugere (E)							E	E	E	E	E	E	E	E	E	E								
	Skole & Institutioner (S)							S	S	S	S	S	S	S	S										
	Ung (U)																	U	U	U	U	U			
	Drop-in								DI	DI	DI	DI	DI	DI	DI	DI	DI	DI	DI	DI	DI	DI	DI	DI	DI
Alle Andre & Turnering (A)																	A	A	A	A	A	A	A	A	A
Onsdag	Pensjonist (P)							P	P	P	P	P	P	P	P										
	Erhvervsbrugere (E)							E	E	E	E	E	E	E	E	E	E								
	Skole & Institutioner (S)							S	S	S	S	S	S	S	S										
	Ung (U)																	U	U	U	U	U			
	Drop-in								DI	DI	DI	DI	DI	DI	DI	DI	DI	DI	DI	DI	DI	DI	DI	DI	DI
Alle Andre & Turnering (A)																	A	A	A	A	A	A	A	A	A
Torsdag	Pensjonist (P)							P	P	P	P	P	P	P	P										
	Erhvervsbrugere (E)							E	E	E	E	E	E	E	E	E	E								
	Skole & Institutioner (S)							S	S	S	S	S	S	S	S										
	Ung (U)																	U	U	U	U	U			
	Drop-in								DI	DI	DI	DI	DI	DI	DI	DI	DI	DI	DI	DI	DI	DI	DI	DI	DI
Alle Andre & Turnering (A)																	A	A	A	A	A	A	A	A	A
Fredag	Pensjonist (P)							P	P	P	P	P	P	P	P										
	Erhvervsbrugere (E)							E	E	E	E	E	E	E	E	E	E								
	Skole & Institutioner (S)							S	S	S	S	S	S	S	S										
	Ung (U)																	U	U	U	U	U			
	Drop-in								DI	DI	DI	DI	DI	DI	DI	DI	DI	DI	DI	DI	DI	DI	DI	DI	DI
Alle Andre & Turnering (A)																	A	A	A	A	A	A	A	A	A
Lørdag	Pensjonist (P)							P	P	P	P	P													
	Erhvervsbrugere (E)							E	E	E	E	E	E	E	E	E	E								
	Skole & Institutioner (S)							S	S	S	S	S	S	S	S										
	Ung (U)																	U	U	U	U	U			
	Drop-in								DI	DI	DI	DI	DI	DI	DI	DI	DI	DI	DI	DI	DI	DI	DI	DI	DI
Alle Andre & Turnering (A)																	A	A	A	A	A	A	A	A	A
Søndag	Pensjonist (P)							P	P	P	P	P													
	Erhvervsbrugere (E)							E	E	E	E	E	E	E	E	E	E								
	Skole & Institutioner (S)							S	S	S	S	S	S	S	S										
	Ung (U)																	U	U	U	U	U			
	Drop-in								DI	DI	DI	DI	DI	DI	DI	DI	DI	DI	DI	DI	DI	DI	DI	DI	DI
Alle Andre & Turnering (A)																	A	A	A	A	A	A	A	A	A

		Side 3																								
		Klokkeslett																								
Day	Støtteelement	0:00	1:00	2:00	3:00	4:00	5:00	6:00	7:00	8:00	9:00	10:00	11:00	12:00	13:00	14:00	15:00	16:00	17:00	18:00	19:00	20:00	21:00	22:00	23:00	
	Erfverbrugere (E)							E	E	E	E					E	E	E	E							
	Skole & Institutioner (S)									S	S	S	S	S	S											
	Ung (U)																	U	U	U	U	U				
	Drop-in										DI	DI	DI	DI	DI	DI	DI	DI	DI	DI	DI	DI	DI	DI	DI	DI
	Åke Andre & Turnerlag (A)																A	A	A	A	A	A	A	A	A	A
Tirsdag	Pensjonist (P)							P	P	P	P	P	P	P	P											
	Erfverbrugere (E)							E	E	E	E					E	E	E	E							
	Skole & Institutioner (S)									S	S	S	S	S	S											
	Ung (U)																	U	U	U	U	U				
	Drop-in										DI	DI	DI	DI	DI	DI	DI	DI	DI	DI	DI	DI	DI	DI	DI	DI
Åke Andre & Turnerlag (A)																	A	A	A	A	A	A	A	A	A	
Onsdag	Pensjonist (P)							P	P	P	P	P	P	P	P											
	Erfverbrugere (E)							E	E	E	E					E	E	E	E							
	Skole & Institutioner (S)									S	S	S	S	S	S											
	Ung (U)																	U	U	U	U	U				
	Drop-in										DI	DI	DI	DI	DI	DI	DI	DI	DI	DI	DI	DI	DI	DI	DI	DI
Åke Andre & Turnerlag (A)																	A	A	A	A	A	A	A	A	A	
Torsdag	Pensjonist (P)							P	P	P	P	P	P	P	P											
	Erfverbrugere (E)							E	E	E	E					E	E	E	E							
	Skole & Institutioner (S)									S	S	S	S	S	S											
	Ung (U)																	U	U	U	U	U				
	Drop-in										DI	DI	DI	DI	DI	DI	DI	DI	DI	DI	DI	DI	DI	DI	DI	DI
Åke Andre & Turnerlag (A)																	A	A	A	A	A	A	A	A	A	
Fredag	Pensjonist (P)							P	P	P	P	P	P	P	P											
	Erfverbrugere (E)							E	E	E	E					E	E	E	E							
	Skole & Institutioner (S)									S	S	S	S	S	S											
	Ung (U)																	U	U	U	U	U				
	Drop-in										DI	DI	DI	DI	DI	DI	DI	DI	DI	DI	DI	DI	DI	DI	DI	DI
Åke Andre & Turnerlag (A)																	A	A	A	A	A	A	A	A	A	
Lørdag	Pensjonist (P)							P	P	P	P	P														
	Erfverbrugere (E)																									
	Skole & Institutioner (S)																									
	Ung (U)																	U	U	U	U	U				
	Drop-in																	DI	DI	DI	DI	DI	DI	DI	DI	DI
Åke Andre & Turnerlag (A)																	A	A	A	A	A	A	A	A	A	
Søndag	Pensjonist (P)							P	P	P	P	P														
	Erfverbrugere (E)																									
	Skole & Institutioner (S)																									
	Ung (U)																	U	U	U	U	U				
	Drop-in																	DI	DI	DI	DI	DI	DI	DI	DI	DI
Åke Andre & Turnerlag (A)																	A	A	A	A	A	A	A	A	A	

Målgrupper

Sydfyns Squash Club vil systematisk arbejde for at motivere følgende målgrupper til at blive regelmæssige brugere af Sydfyns Squash Center:

Skoleelever

I direkte forlængelse af skolereformen tilbyder Sydfyns Squash Club, at alle Svendborg Kommunes skoler kan reservere baner i Sydfyns Squash Center

- *Alle 200 årlige skoledage i tidsrummet kl. 8.00 – 16.00*

Dansk Squash Forbund har udarbejdet et grydeklart undervisningsmateriale til idrætslærere i Folkeskolen. Læs mere på <http://www.dansksquash.dk/spil-squash/skolesquash>

I praksis vil centret blive indrettet, således at et antal to-rækkers tribuner vil blive bygget som skibskister. I disse skibskister kan skolerne have deres egne ketchere, bolde og sikkerhedsbriller. Alle idrætslærere udstyres med en kode til skibskisterne, så de kan få adgang til rekvisitterne.

I ønsket omfang kan Sydfyns Squash Club stille trænere til rådighed.

Unge mennesker henvist af Jobcentret

I dag er det således, at et antal unge mennesker, som har udfordringer i livet - af Jobcentret får betalt et medlemsskab i Fitness.dk. Formålet er blandt andet, at de skal have noget at stå op til, de skal bevæge sig, og de skal indgå i nogle fællesskaber.

Det samme kan Sydfyns Squash Club tilbyde – blot til en markant lavere pris end Fitness.dk. Der vil yderligere være mulighed for at tilbyde jobpraktik i forhold til f.eks. vedligeholdelsesopgaver, kundebetjening med mere.

Asylansøgere

Det er en kendt sag, at idræt har været og er et fremragende middel til integration af nye borgere i vores land. Sydfyns Squash Club kan tilbyde at tilrettelægge introduktionsforløb for asylansøgere og efterfølgende integrere dem i det regelmæssige klubliv, som vi kender det. Med idrætten som indgang bliver hverdagen lidt sjovere, og asylansøgerne får gradvist kontakter og netværk i klubben, i lokalsamfundet og det danske samfund som helhed. Der vil være mulighed for at oprette specialiserede hold f.eks. for kvinder eller hold kun for unge.

De konkrete regler og faste rammer vil kunne sikre en fælles referenceramme at arbejde ud fra, og derfor kan idrætten blive vejen til integration gennem foreningslivet.

Ikke-idrætsaktive teenagere

Det er ikke nogen hemmelighed, at der i Danmark er nogle tusinde unge mennesker, som hellere vil spille computer end at dyrke idræt. Den målgruppe vil Sydfyns Squash Club gerne gøre noget ekstra for. Derfor vil det kommende squashcenter blive bygget op omkring computerteknologi, som f.eks. elektronisk booking, elektronisk pointregistrering og 'Instant Camera Replay' – et system hvor spillerne efterfølgende kan se sig selv og få overført filmklippene til deres mobiltelefon. Med nævnte computerteknologi forventer squashklubben at kunne rekruttere ikke-idrætsaktive teenagere.

Profylaktisk træning

Danmark er som mange andre lande ramt af livsstilssygdomme som f.eks. diabetes, forhøjet blodtryk og overvægt. I nylige undersøgelser er squash blevet fremhævet som intensiv kredsløbstræning. Også på dette område vil Sydfyns Squash Club bidrage til folkesundheden.

Socialt udsatte

Man kunne måske også forestille sig et samarbejde med Broen Danmark, så børn fra mindrebemidlede familier får mulighed for at spille squash gratis eller til nedsat kontingent. På den måde vil disse børn kunne indgå i socialt forpligtende fællesskaber.

60 +

Aldersgruppen 60 + er som bekendt den hurtigst voksende aldersgruppe i Danmark. Med de til denne aldersgruppe særligt tilpassede spil *racketball* og *rapidball* vil Sydfyns Squash Center kunne imødekomme et stort ønske om flere ketcherspil. Regler, ketcher og bolde er tilpasset, således at borgere i en høj alder stadig kan dyrke et konditionsgivende spil.

Sydfyns Squash Club

Bestyrelsen

Ugeplan

Sydfyns Squash Center

Kl.	Mandag	Tirsdag	Onsdag	Torsdag	Fredag	Lørdag	Søndag
7.00 – 8.00	Erhvervsaktive	Erhvervsaktive	Erhvervsaktive	Erhvervsaktive	Erhvervsaktive	Squash for medlemmer	Squash for medlemmer
8.00 – 12.00	Pensionister Rapidball Racketball	Skoleelever	Pensionister Rapidball Racketball	Skoleelever	Pensionister Rapidball Racketball	Squash for rigtige mænd	Drop-in-squash
12.00 – 14.00	Interactive squash	Skoleelever	Interactive squash	Skoleelever	Interactive squash	Yoga	Ladies' squash
14.00 – 16.00	SFO	SFO	SFO	SFO	SFO	Drop-in-squash	Drop-in-squash
16.00 – 18.00	Børne- og ungdomstræning	Interactive squash	Børne- og ungdomstræning	Interactive squash	Børne- og ungdomstræning	Squash for medlemmer	Squash for medlemmer
18.00 – 23.00	Voksentræning	Squash for rigtige mænd	Voksentræning	Ladies' squash	Voksentræning	Squash for medlemmer	Squash for medlemmer

Sådan kunne en ugeplan se ud i det kommende squashcenter.