

Natur og Miljø den 18. december 2019 v/dof

Hvidbog, høring i Det Grønne Råd af: Forslag til Skovstrategiens overordnede mål for udviklingen i skovene og principper for forvaltningen.

Miljø- og Naturudvalget samt Teknik- og Erhvervsudvalget igangsatte på møde henholdsvis den 6. og 8. november 2018 udarbejdelse af en skovstrategi og langsigtede forvaltningsplaner for de kommunale skove.

Byrådet besluttede på møde den 18. december 2018, som led budget 2019 – supplement til delforlig, at øge andelen af naturskov (efterfølgende præciseret som urørt skov) fra 10% til 20% af de kommunale skove.

Der blev afholdt borgermøde den 29. april 2019 med workshops om brugen af de kommunale skove.

Miljø- og Naturudvalget godkendte på møde den 4. juni 2019 forslag til strategiens overordnede mål for udviklingen i skovene og principper for forvaltningen med henblik på en høring i Det Grønne Råd. Materialet blev tilrettet som ønsket på udvalgsrådet og sendt i høring i Det Grønne Råd frem til den 1. september 2019.

Der kom høringssvar fra:

- Dansk Ornitologisk Forening v/Niels Andersen
- Danmarks Naturfredningsforening v/René Lund Chetronoch
- Svendborg Jægerråd v/Jacob Fogde

To naboer til Stevneskoven; Annette Oddershede og Lone Rasmussen, Linkenkærvej har fremsendt indlæg om mountainbikesporene i Stevneskoven og bedt om en politisk behandling.

Høringsvar. Resumé, administrationens bemærkninger og forslag til reaktion

Afsender	Resumé	Administrationens bemærkninger	Forslag til reaktion
<p>Dansk Ornitologisk Forening v/Niels Andersen</p>	<p>Dansk Ornitologisk Forening (DOF) roser indledningsvist Svendborg Kommune for udarbejdelse af en langsigtet og vidtrækkende skovstrategi til gavn for naturen. DOF ser store perspektiver med omlægning væk fra traditionel skovdrift og prioritering af andre hensyn. DOF fæstner sig ved udmeldingen om, <i>at udfase produktion af træ og traditionel skovdrift i forbindelse med omstillingen til biodiversitetsskov.</i></p> <p>DOF nævner, at skovene rummer en stor del af vores biodiversitet og at en indsats her er et af de mest omkostningseffektive virkemidler til at bringe tabet af biodiversitet til ophør.</p> <p>DOF hilser en skovprofil med 20 % urørt skov, 10 % lysåben skov og 70 % biodiversitetsskov velkommen og kalder det ambitiøst og visionært. DOF roser det lange tidsperspektiv i handleplanerne og 'kipper med flaget' overfor udmeldingen om, <i>at det er Byrådets mål at skabe varierede, bæredygtige og spændende skove med en høj biodiversitet.</i></p> <p>DOF støtter en opdeling af skovene i aktivitetszoner, stillezoner og naturzoner, selvom der er mange ønsker om forskellige aktivitetsmuligheder i skovene. For DOF er naturindholdet og de stille og uforstyrrede naturoplevelser i højsædet. DOF finder, at stillezoner som</p>	<p>Urørte skovområder, vådområder og andre nøglebiotoper er som foreslået udlagt som stillezoner og naturzoner i det fremlagte forslaget til målsætninger for de enkelte skove.</p>	<p>Tages til efterretning.</p> <p>Er indarbejdet i forslaget til målsætninger.</p>

	<p>minimum må være sammenfaldende med de urørte skovpartier, vådområder i skoven og med nøglebiotoperne.</p> <p>DOF bifalder tillige den visuelle skov (nu kaldet æstetisk skov i forslaget til strategi) med højstammet løvskov og skovbundsflora, der kan sikre vores klassiske sydfynske skovbillede for fremtiden.</p> <p>DOF stiller spørgsmål ved nødvendigheden af at have en omstillingsperiode på 5 år ved udlægning af de nye områder med urørt skov. Der henvises til, at udlægning af de første 10 % (<i>i forbindelse med certificeringen i 2015, red.</i>) kunne indføres på under ½ år.</p> <p>DOF rejser spørgsmålet om den lange omstillingsperiode skyldes, at kommunen vil hente dyrebart tømmer ud.</p>	<p>Ved omstilling af produktionsskov til urørt skov er det hensigtsmæssigt at fremskynde og optimere udviklingen i forhold til biodiversiteten. Hvis f.eks. den tætte unge bøgeskov lades urørt uden indgreb vil der gå mange årtier, før den ønskede variation i bevoksningen opstår. Der skal skabes naturlige dynamik i skovene med f.eks. naturlig vandstandsforhold og strukturel variation i bevoksningerne. Det vil bl.a. indebærer forskellige hugstindgreb f.eks. for lysninger og udvikling af dødt ved. Tidsrammen på 5 år er foreslået her ud fra. Omstillingen i 2015 kunne ske væsentlig hurtigere, da de dengang udlagte områder til urørt skov allerede var vådområder og andre områder med stor variation.</p> <p>I en del tilfælde vil der ikke være modstrid mellem omstillingen til urørt skov og biodiversitetsskov og at tage ved ud af skoven, herunder værdifuldt tømmer. Her tilrettelægges omstillingen, så det</p>	<p>Tages til efterretning.</p> <p>Ingen ændringer.</p> <p>Ingen ændringer.</p>
--	---	---	--

		<p>økonomiske potentiale så vidt muligt også realiseres. Granbevoksninger skal ryddes og give mulighed for en ny varieret skov, og i mange af løvskovene skal der tyndes ud og skabes lysninger. Her lades de krogede og beskadigede træer, der har den største værdi for biodiversiteten stå, og mængden af dødt ved i skovbunden afpasses ud fra biodiversitetshensyn.</p> <p>Afvejningerne er beskrevet i en manual til forvaltningsplanerne og i et særskilt notat om dødt ved, der er udarbejdet af vores skovfaglige konsulent, Peter Friis. Notatet er vedlagt som bilag.</p>	
<p>Danmarks Naturfredningsforening Svendborg (DN) v/René Lund Chetronoch</p>	<p>DN Svendborg anerkender de mange gode naturmæssige forslag, der skal ske i kommunens skove, samtidig med at de skal tilgodese forskellige rekreative interesser. DN hæfter sig særligt ved, at områder med urørt skov skal stige fra 10% til 20% over en periode på 5 år og at resten foreslås omlagt til biodiversitetsskov. DN bifalder, at der i de overordnede målsætninger og retningslinjer for forvaltningen både tages hensyn til beskyttelse af naturen og benyttelse ved at udlægge skovene i zoner til forskellige formål.</p> <p>Det er dog DN Svendborgs klare anbefaling, at det langsigtede mål for de kommunale skove bør være, at kommunen indstiller al træproduktion Og at kommunen omlægger alle skove som urørt skov. DN foreslå, at kommunen udlægger mindst 50 % af</p>	<p>Det fremgår af strategien, at den traditionelle skovdrift med fokus på vedproduktion udfases i forbindelse med omstillingen til urørt skov og biodiversitetsskov.</p> <p>Byrådet besluttede i forbindelse med budgetforliget i 2018, at øge</p>	<p>Tages til efterretning.</p> <p>Ingen ændring i forhold til produktion.</p> <p>Andelen af urørt skov kan øges. Det vil i så fald kræve</p>

	<p>kommunens skovareal til urørt skov i løbet af en kort årrække.</p>	<p>andelen af urørt skov fra 10% til 20% i de kommunale skove for at medvirke til at standse tilbagegangen i biodiversitet.</p> <p>To ting taler for ikke at udlægge alle skove som urørt skov; Det kræver en længere omstillingsperiode med flere omstillingstiltag/runder specielt i de produktionsprægede dele af skovene, og det vil ikke være foreneligt med sikkerhedshensyn i områder med mange brugere.</p> <p>En del af de kommunale skove er præget af plantninger og lang tids produktionsorienteret drift og er derfor langt fra en naturlig tilstand. Det kræver her en længere omstillingsperiode med flere strukturskabende tiltag at skabe grundlag for en artsrig skov.</p> <p>I urørt skov vil træerne nå til naturlig aldring og død og risikoen for at grene falder ned og træer vælter øges. Der er store rekreative interesser knyttet til de kommunale skove, hvor skovene er ramme for bevægelse og samvær. En af retningslinjerne i strategien er, at det skal være sikkert at færdes på veje, stier og opholdsarealer i skovene samt på tilstødende veje og naboarealer. Her vil det derfor være nødvendigt at fælde eller beskære risikotræer og skoven vil derfor ikke reelt blive til urørt skov.</p>	<p>en længere omstillingsperiode for disse arealer og de sikkerhedsmæssige aspekter skal nøje vurderes.</p>
--	---	--	---

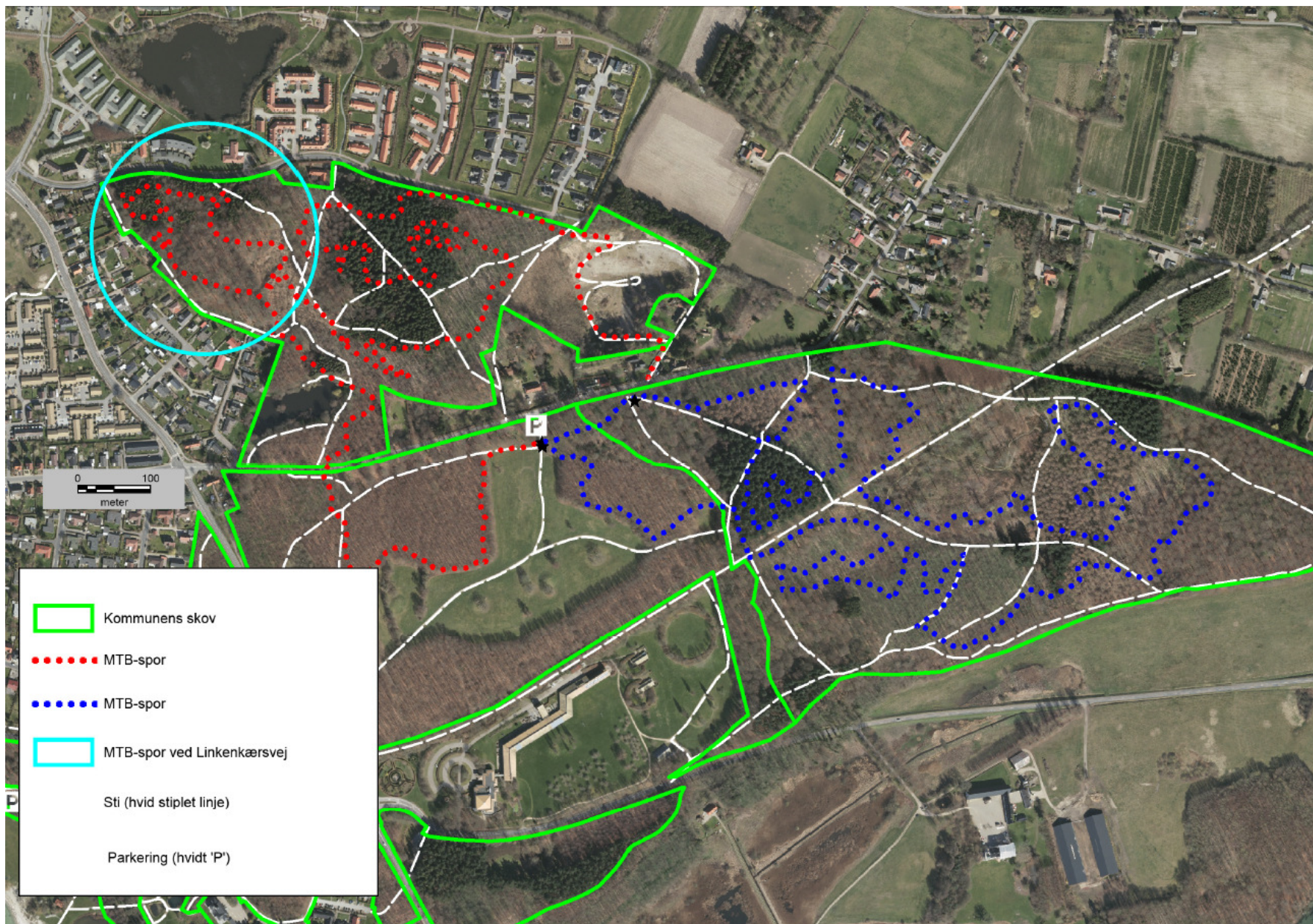
	<p>DN kommer med en række faktuelle oplysninger om biodiversitetens tilbagegang og skovenes store betydning for de truede arter. DN vurderer, at der er en konkret risiko for, at en øget efterspørgsel efter træ, bl.a. til energiformål sætter skovens biologiske værdier yderligere under pres.</p> <p>DN nævner, at urørt skov er det bedste levested for dyr, planter og svampe, og giver de største naturoplevelser for besøgende. Her skal store gamle træer have lov at stå til de dør og falder om i skovbunden.</p> <p>DN vurderer, at urørt skov ikke behøver at være en farlig skov og finder, at mange aktiviteter vil kunne foregå i urørt skov. DN foreslår at lave en zoneopdeling, hvor risikotræer fældes eller beskæres omkring overordnede veje og stier samt en indre zone, hvor skoven får lov til at udvikle sig på naturens vilkår.</p> <p>DN finder, at betegnelsen 'biodiversitetsskov' i modsætning til 'urørt skov' ikke er en klart defineret skovtype, og at det vil efterlade uklarhed omkring den fremtidige forvaltning og manglende kontinuitet.</p>	<p>Se ovenfor.</p> <p>Ud over strategiens definition af biodiversitetsskov er medtaget detaljerede retningslinjer for forvaltningen af biodiversitetsskovene. Forvaltningstiltag er endvidere detaljeret beskrevet i forvaltningsplanerne med bilag.</p>	<p>Tages til efterretning.</p> <p>Ingen ændringer.</p>
--	--	--	--

	<p>DN kommer afslutningsvis med en række forslag om urørt skov:</p> <ul style="list-style-type: none"> • At arealerne med urørt skov udlægges så store og sammenhængende som muligt. • At der i den 5-årige omlægningsperiode efterlades mellem 20 og 50 m³ dødt ved pr. ha i skoven af hensyn til biodiversiteten. • At gamle træer (især eg, ask og skovfyr) på mere end 100 år bevares, med mindre de er til fare for sikkerheden. • At den urørte skov tinglyses. 	<p>De tidligere udlagte arealer med urørt skov er videreført. Nye arealer er udlagt som større arealer eller i tilknytning til de tidligere udlagte arealer.</p> <p>En væsentlig del af den aktuelle indsats for den biologiske mangfoldighed er at sikre og på både kort og langt sigt forøge mængden af gamle træer, levende hultræer og dødt ved i skovene. Kommunens skovfaglige konsulent har i forlængelse af høringssvaret fra DN anbefalet, at mindst 10 % af den stående levende vedmasse i løvskov sikres aktivt overgang til dødt ved.</p> <p>Der medtages en retningslinje om at bevare alle gamle træer.</p> <p>DN ønsker tinglysning af den urørte skov. Formand for DN, René Lund Chetronoch har efterfølgende uddybet og begrundet forslaget i, at DN ønsker at sikre kontinuiteten i den urørte skov ved skiftende byråd. Kontinuitet i skoven er af stor betydning for biodiversiteten.</p> <p>Tinglysning anvendes, hvor man ønsker at sikre kendskab til en aftale om rådighedsindskrækning på en</p>	<p>Ingen ændringer.</p> <p>Ingen ændringer i strategien. Specifikke forvaltningstiltag, herunder mængden af dødt ved beskrives i forvaltningsplanerne med bilag.</p> <p>Ingen ændringer.</p> <p>A: Urørt skov tinglyses med DN som påtaleberettiget. B: Urørt skov tinglyses ikke.</p>
--	--	---	--

		<p>ejendom hos kommende ejere og panthavere af ejendommen. Den som får en aftale tinglyst indsættes normalt som påtaleberettigede og er den eneste, der vil kunne fravige aftalen.</p> <p>Ved tinglysning med DN som påtaleberettiget gives vetoret til en organisation overfor byrådets kommende beslutninger om skovene.</p>	
<p>Svendborg Jægerråd v/Jacob Fogde</p>	<p>Svendborg Jægerråd (SJ) finder tankerne omkring forskellige aktivitetszoner for spændende. Svendborg Jægerråd er dog kede af, at der direkte er skrevet, at der som eneste friluftaktivitet ikke er plads til jagt. SJ mener, at jagt kan kombineres med andre aktiviteter samt almindelig brug af skovene.</p> <p>SJ kommer med et ønske om at kunne afholde én til to mindre jagter om året for nye jægere (bosiddende i Svendborg Kommune) i de kommunale skove. SJ ønsker her i gennem at kunne vise de nye jægere, hvordan man deler naturen med andre brugere og forvalter den på en god måde. En større andel af de nye jægere har ikke en familiær jagtbaggrund.</p> <p>SJ nævner, at jægerne stiller sig til rådighed med ekspertise, udstyr og mandetimer, når der er brug for dem til forskellige opgaver som regulering af råger, måger og mårhunde. SJ peger på,</p>	<p>Under beskrivelsen af udlægning af aktivitetszoner er medtaget: Der tillades ikke motoriserede aktiviteter eller særligt voldsomme aktiviteter i de kommunale skove. Der drives ikke jagt. Der kan dog som hidtil foretages regulering af røgeunder.</p> <p>Jægerne fremsatte i 2013 et tilsvarende ønske. Udvalget for Miljø og Teknik behandlede sagen på møde den 12. august 2013 og besluttede, at der ikke gives tilladelse til jagt på kommunens arealer. Undtaget er rågebekæmpelse.</p> <p>Afslag til jægerne blev i 2013 begrundet med:</p> <ul style="list-style-type: none"> • Skovene ligger meget bynært. • Jagt vil betyde gener for andre brugere af skovene. • En forventet frygt for sikkerheden under jagterne blandt de øvrige skovgæster. 	<p>Ingen ændringer.</p>

	<p>at det at være jæger kræver en uddannelse.</p>	<ul style="list-style-type: none"> • Et ønske om at sikre vildtet et fristed. <p>Der har ikke siden slutningen af 1980-erne været afholdt jagt i kommunens skove. Kun fire skove er tilstrækkelig store til jagt: Hallindskoven, Skårup Skovmølle, Sofielund og Poulinelund. Jagt i Sofielund vil være i strid med lokalplanen for Tankefuld. Naturskolen var meget imod jagt i Skårup Skovmølle.</p> <p>Det er administrationens vurdering at de beskrevne forhold stadig er aktuelle.</p>	
<p>Mails fra Annette Oddershede (AO) og Lone Rasmussen (LA), Linkenkærvej</p>	<p>Annette Oddershede og Lone Rasmussen har fremsendt tre mails, hvor de påpeger, at MTB-sporene i Stevneskoven og Hallindskoven har skabt markante ændringer af skovene med negativ indvirkning på biodiversiteten. De mener ikke at mountainbikesporene og det slid på skoven, som mountainbikekørsel forårsager, harmonerer med, at kommunen ønsker at sikre og skabe levesteder for sjældne arter som f.eks. sort egern og de hvide anemoner.</p> <p>AO og LA oplever, at MTB-kørsel er en dominerende aktivitet, som påvirker resten af skovens brugere. AO og LA finder, at der er MTB-spor i en for stor del af skoven og efterspørger områder, hvor man kan opholde sig uden at skulle udsættes for larm og ikke mindst samtidigt være nervøs for at blive kørt ned af en cykel. AO og LA nævner også, at behovet for rolige steder er stigende i</p>	<p>Miljø-, Klima- og Trafikudvalget godkendte etablering af afmærkede MTB-spor i Hallindskoven og Stevneskoven på møde den 17. august 2015. MTB-sporene er i overensstemmelse hermed anlagt af Svendborg Mountainbikeklub i samarbejde med Svendborg Kommune og Naturturisme/Geopark Det Sydfynske Øhav. MTB-sporet i Stevneskoven er områdets røde spor (højeste sværhedsgrad).</p> <p>Kort som viser den omhandlede del af MTB-sporet er indsat efter dette skema.</p> <p>Det er kendt, at MTB-kørsel har en forstyrrende virkning på sårbar natur som f.eks. ynglende rovfugle.</p> <p>I forbindelse med beslutningen om MTB-sporene blev eventuel</p>	<p>Ingen ændringer.</p>

	<p>en stressfyldt hverdag og ønsker dele af Stevneskoven friholdt for MTB, specielt den del som ligger op til tæt bebyggelse. Endvidere henvises til gener for den lokale børnehave.</p> <p>AO og LA syntes det er fint med de ændringer, der er lavet i sensommeren i nærheden af den tætte bebyggelse ved Linkenkærvej. AO og LA håber dog stadig på en mere fair fordeling af skoven, så hensynet til biodiversiteten og de øvrige brugere af skoven bliver tilgodeset ved at fjerne MTB-spor fra dele af skoven. AO og LA påpeger, at netop skovområder som Stevneskoven med kuperet terræn og lang kontinuitet er gode for biodiversiteten.</p>	<p>påvirkning af natur- og kulturværdier i skovene vurderet. Planlægning af MTB-sporene tog hensyn til områdets gravhøje og bestanden af markfirben i grusgraven, der således blev friholdt for spor.</p> <p>CETS og afdelingen for Kultur og Fritid har holdt en fælles besigtigelse af mountainbikesporene sammen med AO og LA den 3. juli 2019.</p> <p>Der er herefter foretaget mindre omlægninger af mountainbikesporene af hensyn til en fortidsmindebeskyttelse og af hensyn til støjgener hos naboer ved Linkenkærvej.</p> <p>Til borgermøde om brugen af de kommunale skove (april 2019) fremkom der både ønsker om at bevare og udvikle MTB-sporene i Stevneskoven, Gl. Hestehave og Hallindskoven samt ønsker om, at en større del af skoven udlægges til stillezone (uden MTB-spor).</p>	
--	--	--	--



Kort som vise MTBsporet i Stevneskoven.