



Referat
Byrådet's møde
Tirsdag den 25-02-2020 Kl. 17:00
Byrådssalen

Deltagere:

Bo Hansen , John Arly Henriksen , Hanne Klit , Pia Dam , Maria Haladyn , Torben Frost , Flemming Madsen , Niels Christian Nielsen , Hanne Ringgaard Møller , Steen Tinning , Henrik Nielsen , Palle Fischer , Bruno Hansen , Dorthe Ullemose , Johan Emil Rasmussen , Jens Munk , Jesper Larsen , Lars Erik Hornemann , Mette Kristensen , René Haahr , Birger Jensen , Per Nykjær Jensen , Jesper Ullemose , Jesper Kiel , Susanne Gustenhoff , Karl Magnus Bidstrup , Mikael Hansen , Christian Kaastrup , Stina Sølvberg Thomsen

Afbud:

Søren Kongegaard , Anne Katrine Olsen , Jens Erik Laulund Skotte

Indholdsfortegnelse

Sag Tekst	Sidenr.
1. Godkendelse af dagsorden	1
2. Orientering om ændring af byrådsmedlemmers partiforhold	1
3. Svendborg Fjernvarme A.M.B.A - Lånegaranti	1
4. Den Blå Kant og SIMAC - Endelig vedtagelse af kommuneplantillæg 2017.20	3
5. SIMAC og Nordre Kaj - Endelig vedtagelse af lokalplan 647.....	7
6. Den Blå Kant første etape - endelig vedtagelse af lokalplan 654.....	13
7. Bagergade 28-30 - Offentliggørelse af planforslag.....	16
8. Skifteværkøllerne - offentlig høring af planforslag og miljøvurdering.....	20
9. Solcelleanlæg øst for Tved - Vedtagelse til offentlig høring	25
10. Hovedpumpestation på Svendborg Havn - alternativ placering	29
11. DGI Landsstævne 2021 - Transport og Trafik	34
12. Sammenlægning af Svendborg Kommunes Uddannelseslegat og fhv. bankdirektør Rasmus Hans Lollesgårds Fond for unge, ugifte, danske mænds videre uddannelse i udlandet.	36
13. Lukket - Ejendomshandel	38
14. Lukket - Orientering.....	39

1. Godkendelse af dagsorden

Beslutning i Byrådet den 25-02-2020:

Der var ingen spørgsmål.

Afbud fra Anne Katrine Olsen (A), Søren Kongegaard (A) og Jens Erik Laulund Skotte (Ø). Som suppleanter er indkaldt Christian Kaastrup (A), Mikael Hansen (A) og Stina Sølvberg Thomsen (Ø). Byrådet godkendte dette.

Dagsorden godkendt.

Niels Christian Nielsen, Jesper Kiel, Birger Jensen og Per Nykjær Jensen oplyste, at de var inhabile i behandlingen af punkt 10. Byrådet tiltrådte dette.

2. Orientering om ændring af byrådsmedlemmers partiforhold

17/9000

Sagsfremstilling:

Til Byrådet fremlægges til orientering:

- Jesper Larsen er indtrådt i Venstres byrådsgruppe
- Karl Magnus Bidstrup er løsgænger

Beslutning i Byrådet den 25-02-2020:

Til efterretning.

Afbud fra Anne Katrine Olsen (A), Søren Kongegaard (A) og Jens Erik Laulund Skotte (Ø). Som suppleanter deltog Christian Kaastrup (A), Mikael Hansen (A) og Stina Sølvberg Thomsen (Ø).

3. Svendborg Fjernvarme A.M.B.A - Lånegaranti

20/3021

Beslutningstema:

Svendborg Fjernvarme A.M.B.A. har ansøgt Svendborg Kommune, om kommunegaranti for Bygge kreditter / lån på i alt 51,563 mio. kr.

Indstilling:

Direktionen indstiller til Byrådet:

- At der stilles kommunegaranti for byggekredit / lån på 39,5 mio. kr. til Svendborg Fjernvarme A.M.B.A., for etablering af luft / vand varmepumpe anlæg - fase 2.

- At der i givet fald, opkræves garantiprovision af garanti for etablering af luft / vand varmepumpeanlæg – fase 2, som for nærværende udgør 0,5 % årligt af restgælden 31.12. jf. indikativ lånetilbud fra Realkredit Danmark af 30. juli 2019.
- At der stilles kommunegaranti for byggekredit / lån på 4,0 mio. kr. til Svendborg Fjernvarme A.M.B.A. for anlægsinvesteringer i varmeforsyning af SAB "Byparken og Strynøvej" – fase 2.
- At der stilles kommunegaranti for byggekredit / lån på i alt 8,063 mio. kr. til Svendborg Fjernvarme A.M.B.A. for anlægsinvesteringer i 2020.
- At der i givet fald efter gældende praksis opkræves garantiprovision for Svendborg Fjernvarme A.M.B.A. s øvrige anlægsinvesteringer, som for nærværende udgør 0,75 % årligt af restgælden 31.12.

Sagsfremstilling:

Svendborg Fjernvarme A.M.B.A. har ansøgt Svendborg Kommune, om kommunegaranti for optagelse af byggekreditter, efterfølgende lån på i alt 51,563 mio. kr. opdelt på:

1. 39,5 mio. kr. til fase 2 af etablering af luft / vand varmepumpeanlæg. Den samlede garanti for etableringen udgør herefter 100,0 mio. kr.
2. 4,0 mio. kr. til anlægsinvesteringer i 2020 til fase 2 af fjernvarmeforsyning af SAB Byparken og Strynøvej. Tilslutningsprojektet indgik i godkendt tilsagn om kommunegaranti i 2018/9 og forventes gennemført i 2020. Den samlede garanti for tilslutningsprojektet udgør herefter 20,0 mio. kr.
3. 8,063 mio. kr. til løbende anlægsinvesteringer i 2020.

Lånene påtænkes optaget ved:

- Varmepumpeanlæg: KommuneKredit lån baseret på serieprincip med en løbetid på 20 år, svarende til afskrivningsperioden i henhold til Lov om varmeforsyning.
- Fjernvarmeforsyning af SAB Byparken og Strynøvej: KommuneKredit lån baseret på serieprincip med en løbetid på 24 år, svarende til afskrivningsperioden i henhold til Lov om varmeforsyning. Tidligere garanti på 16,0 mio. kr. er godkendt til KommuneKredit lån baseret på serieprincip med en løbetid på 9 år, svarende til afskrivningsperioden
- Anlægsarbejder 2020: KommuneKredit lån baseret på serieprincip med en løbetid på 24 år, svarende til afskrivningsperioden i henhold til Lov om varmeforsyning.

Projektet fjernvarmeforsyning af SAB Byparken og Strynøvej omhandler tilslutning af mere end 1.100 lejligheder til fjernvarme.

Der budgetteres i 2020 med 4.827 forbrugere.

Seneste årsregnskab pr. 1.1.2018 - 31.12.2018 udviser:

- Årets resultat efter afskrivninger 0 kr.
- Regnskabsmæssig værdi af anlægsaktiver er steget fra 101,3 mio. kr. i 2017, til 102,9 mio. kr. ultimo 2018.
- Omsætningsaktiver og tilgodehavender er steget fra 22,3 mio. kr. i 2017, til 28,4 mio. kr. ultimo 2018. Heraf udgør den likvide beholdning 8,5 mio. kr. (0,5 mio. kr. ultimo 2017).

- Egenkapitalen udgør 10,1 mio. kr. ultimo 2018.
- Kortfristede gældsforpligtelser er steget fra 47,3 mio. kr. i 2017, til 54,0 mio. kr. ultimo 2018.
- Den langfristede gæld er steget fra 66,2 mio. kr. i 2017, til 67,1 mio. kr. ultimo 2018.

Regnskab for 2019 foreligger endnu ikke, men det er blevet oplyst, at den resulterende netto overdækning for 2019 forventes, at udgøre 3,2 mio. kr.

Økonomiske og erhvervsmæssige konsekvenser:

Såfremt terminerne på lånet bliver betalt rettidigt er der ingen direkte økonomiske konsekvenser.

Ud over nærværende ansøgning udgør Svendborg Kommunes garantier for lån til Svendborg Fjernvarme A.M.B.A. pr. 31.1.2020 ca. 166,2 mio. kr., heraf uforbrugte byggekreditter på 87,2 mio. kr.

Den samlede garanti ved fuld udnyttelse af nærværende ansøgning på 51,563 mio. kr. udgør herefter ca. 217,7 mio. kr. (svarende til 45.100 kr. pr. budgetterede forbruger i 2020).

Efter gældende praksis opkræves Svendborg Fjernvarme A.M.B.A. garantiprovision på markedsvilkår svarende til pt. 0,75 % årligt af restgælden pr. 31.12., og for varmepumpeprojektet 0,5% årligt af restgælden pr. 31.12.

Lovgrundlag:

Bekendtgørelse nr. 1.580 af 17. december 2013 om kommunernes låntagning og meddelelse af garantier m.v.

Bilag:

Åben - Svendborg Fjernvarme - Kommunegaranti 2020. - SFV - Kommunegaranti 2020

Beslutning i Økonomiudvalget den 18-02-2020:

Indstilles.

Beslutning i Byrådet den 25-02-2020:

Godkendt.

Afbud fra Anne Katrine Olsen (A), Søren Kongegaard (A) og Jens Erik Laulund Skotte (Ø). Som suppleanter deltog Christian Kaastrup (A), Mikael Hansen (A) og Stina Sølvberg Thomsen (Ø).

4. Den Blå Kant og SIMAC - Endelig vedtagelse af kommuneplantillæg 2017.20

19/21162

Beslutningstema:

Endelig vedtagelse af kommuneplantillæg 2017.20 – Den Blå Kant og område til uddannelse, boliger og erhverv ved Nordre Kaj.

Tillægget er en forudsætning for vedtagelsen af Lokalplan 654 for Den Blå Kant, første etape, samt Lokalplan 647 for SIMAC og Nordre Kaj.

Lokalplanerne behandles i særskilte sager.

Indstilling:

Direktionen indstiller til Teknik- og Erhvervsudvalget, med endelig godkendelse i Byrådet, at:

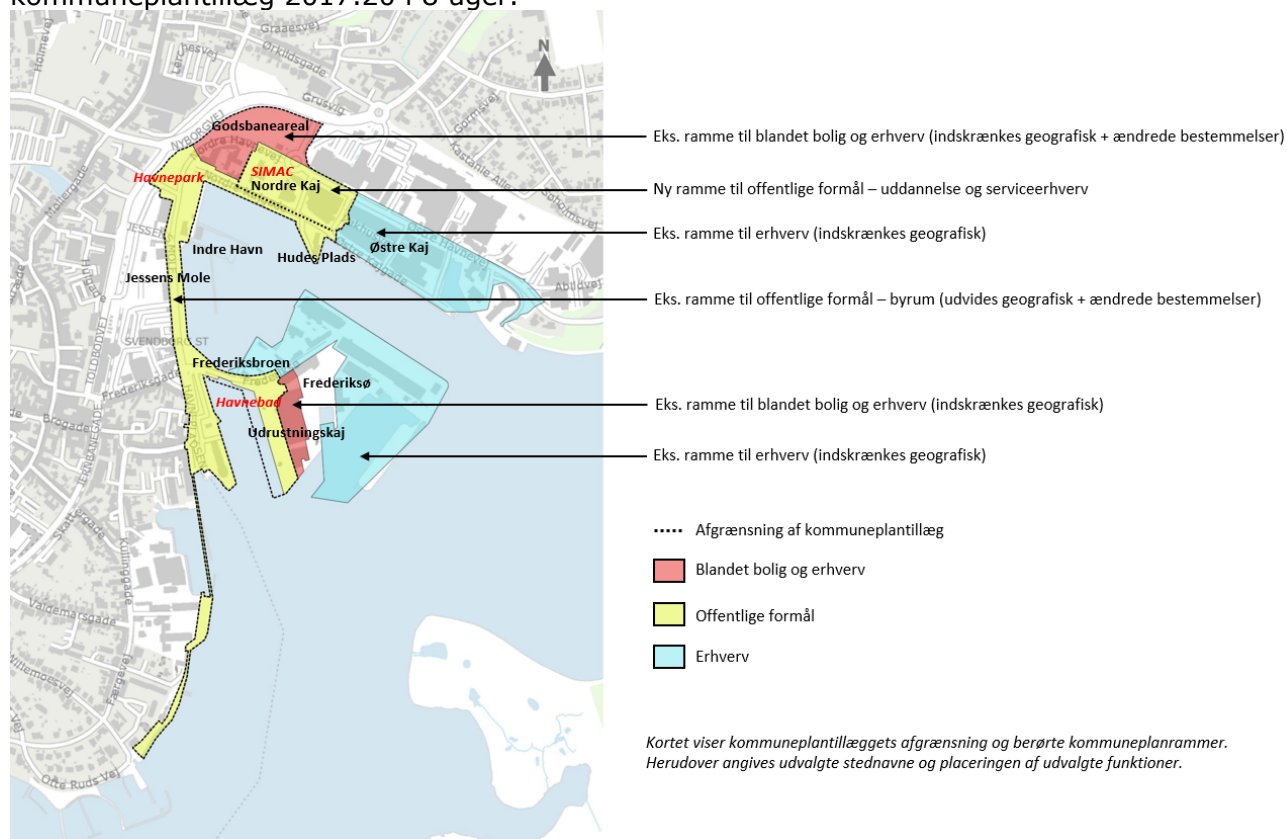
- Kommuneplantillæg 2017.20 vedtages endeligt
- De to høringssvar indgivet til tillæg 2017.20 behandles i forbindelse med igangværende kommuneplanrevision.

Sagsfremstilling:

Baggrund

Udarbejdelse af forslag til tillæg til kommuneplanen er igangsat på baggrund af planlægning for henholdsvis Den Blå Kant, samt SIMAC og Nordre Kaj.

Byrådet vedtog d. 29. oktober 2019, at offentliggøre forslag til kommuneplantillæg 2017.20 i 8 uger.



Kortet viser kommuneplantillæggets afgrænsning og berørte kommuneplanrammer. Herudover angives udvalgte stednavne og placeringen af udvalgte funktioner.

Kommuneplantillæg 2017.20

Kommuneplantillægget giver mulighed for etablering af følgende overordnede anvendelser indenfor planområdet:

- Offentlige byrum, herunder havnepromenade, havnepark og havnebad
- Uddannelsesinstitution
- Erhverv
- Boliger
- Tekniske anlæg i form af parkeringshuse
- Åbning af rørlagt vandløb, Kopperbækken

Kommuneplantillægget er vedlagt som bilag 1.

Offentlig høring

Den offentlige høring er gennemført i perioden fra d. 31. oktober 2019 til og med d. 2. januar 2020.

Der er indkommet to høringssvar fra:

1. Borger i Svendborg Kommune
2. Socialafdelingen, Svendborg Kommune

Høringssvar 1

Der stilles forslag om, at der etableres en mobilbro, fx en svingbro, fra Nordre Kaj øst for det kommende SIMAC og over til Frederiksø. Formålet med broen vil bl.a. være, at lette den tunge trafiks adgang til virksomheder, der er lokaliseret på Frederiksø, samt at mindske tung trafik på vestsiden af havnen, således at der bliver mere luft til fritidsliv. Broen vil ligeledes give mulighed for parkering på nordkajen.

Det bemærkes, at forslaget også er indsendt som høringssvar i forbindelse med:

- Lokalplan 647 – SIMAC og Nordre Kaj
- Lokalplan 654 – Den Blå Kant, første etape
- Kommuneplan 2021-33 (igangværende kommuneplanrevision)

Administrationen bemærker

Den foreslåede løsning vil kræve en selvstændig planlægnings- og miljøvurderingsproces grundet ændring af trafikstrukturer, ændret brug af havnearealer og anlæg på søterritoriet.

Det bemærkes, at projektoplægget for Den Blå Kant skitserer en mulig broforbindelse mellem Nordre Kaj og Frederiksø, dog for bløde trafikanter. I oplægget er der tale om en oplukkelig/mobil bro kombineret med en sluse for højvandssikring.

I forbindelse med en videre planlægning for Den Blå Kant skal kommunen vurdere/afveje, hvilke muligheder en broforbindelse kan give i forhold til at opleve, bruge og bevæge sig rundt langs havnen og Frederiksø, men også hvilke eventuelle begrænsninger en broforbindelse kan betyde for brugen af indre havn – eks. i forhold til sejlads og anløb med større både.

Høringssvar 2:

Socialafdelingen mener, at der bør tages mere markant højde for en mulig placering af Den Blå Lagune, både forening og værested, i beskrivelsen af følgende rammers anvendelsesmuligheder:

1. Kommuneplanramme 01.01.C3.583 – Udlagt til blandet bolig og erhverv

2. Kommuneplanramme 01.01.E5.699 – Udlagt til erhvervsformål i form af havneerhverv
3. Kommuneplanramme 01.01.E5.481 – Udlagt til erhvervsområde

Det bemærkes, at Socialafdelingen ligeledes har indsendt hørings svar til den igangværende kommuneplanrevision vedrørende hensynet til socialt udsatte og sociale fællesskaber, herunder også en evt. genplacering af den Blå Lagune på Svendborg Havn.

Administrationen bemærker

Ad.1: Kommuneplanramme 01.01.C3.583 (Godsbanearealet nord for det nye SIMAC)

Den overordnede anvendelse af området er blandet bolig- og erhvervsformål:

Anvendelsen er i rammebestemmelserne uddybet således: *"Områdets anvendelse fastlægges til bolig- og serviceerhvervsformål, såsom privat og offentlig service, administration og liberale erhverv. Boligerne skal anvendes til helårsboliger. Herudover kan der tillades kollektive anlæg, institutioner og kulturfunktioner, som er forenelige med anvendelsen som blandet bolig og erhverv".*

Den Blå Lagunes nuværende placering på Nordre Kaj er eksisterende lovlig anvendelse, og kan således fortsætte som hidtil uanset vedtagelse af KP-tillæg 2017.20.

Herudover er det administrationens umiddelbare vurdering, at anvendelsen forening og værested kan indeholdes i rammens anvendelse under "privat og offentlig service" eller "institution".

Ad 2: Kommuneplanramme 01.01.E5.699 (Østre Kaj)

Den overordnede anvendelse af området er erhvervsformål i form af havneerhverv.

Kommuneplantillæg 2017.20 reducerer alene rammens geografiske udstrækning, som følge af planlægningen for SIMAC, men ændrer ikke på rammens bestemmelser, herunder anvendelsen.

En udvidelse af anvendelsesmulighederne i ramme 01.01.E5.699 med offentlige formål vurderes, at kræve supplerende planlægning og udvidet miljøscreening. Hvis Teknik- og Erhvervsudvalget eller Byrådet ønsker at imødekomme hørings svaret, så vil det udskyde den igangværende planlægning for første etape af Den Blå Kant samt SIMAC.

Ad 3: Kommuneplanramme 01.01.E5.481 (Frederiksø)

Den overordnede anvendelse af området er erhvervsformål.

Kommuneplantillæg 2017.20 reducerer alene rammens geografiske udstrækning, som følge af planlægningen for første etape af Den Blå Kant, men ændrer ikke på rammens bestemmelser, herunder anvendelsen.

En udvidelse af anvendelsesmulighederne i ramme 01.01.E5.481 med offentlige formål vurderes, at kræve supplerende planlægning og udvidet miljøscreening. Hvis Teknik- og Erhvervsudvalget eller Byrådet ønsker at imødekomme hørings svaret, så vil det udskyde den igangværende planlægning for første etape af Den Blå Kant samt SIMAC.

Høringssvarene er vedlagt som bilag 2 i deres fulde længde.

Ændringer i kommuneplantillægget

Der foretages ikke ændringer i kommuneplantillægget som følge af den offentlige høring.

Økonomiske og erhvervsmæssige konsekvenser:

Udgifterne til udarbejdelse af kommuneplantillæg 2017.20 er finansieret indenfor Plan og Udviklings eksisterende rammer.

En realisering af planen forventes at have en positiv indvirkning på bosætning og erhvervsliv i Svendborg.

Lovgrundlag:

Lov om planlægning

Bilag:

Åben - Bilag 1 - Kommuneplantillæg 2017-20 til endelig vedtagelse

Åben - Bilag 2 - Høringssvar

Beslutning i Teknik- og Erhvervsudvalget den 06-02-2020:

Godkendt og fremsendes til Byrådets endelige vedtagelse.

Beslutning i Økonomiudvalget den 18-02-2020:

Indstilles.

Beslutning i Byrådet den 25-02-2020:

Godkendt.

Afbud fra Anne Katrine Olsen (A), Søren Kongegaard (A) og Jens Erik Laulund Skotte (Ø). Som suppleanter deltog Christian Kaastrup (A), Mikael Hansen (A) og Stina Sølvberg Thomsen (Ø).

5. SIMAC og Nordre Kaj - Endelig vedtagelse af lokalplan 647

19/5496

Beslutningstema:

Endelig vedtagelse af Lokalplan 647 for SIMAC og Nordre Kaj.

Det er en forudsætning for endelig vedtagelse af Lokalplan 647, at Byrådet først har vedtaget Kommuneplantillæg 2017.20. Kommuneplantillæg 2017.20 behandles særskilt, da tillægget omfatter et større geografisk område og flere rammer end nærværende lokalplan.

Indstilling:

Direktionen indstiller til Teknik- og Erhvervsudvalget med endelig godkendelse i Byrådet, at:

- Lokalplan 647 vedtages endeligt
- Høringssvar behandles som angivet i sagsfremstilling og hvidbog, bilag 2.

Indstillingen sker under forudsætning af, at Byrådet forinden har godkendt kommuneplantillæg 2017.20 endeligt.

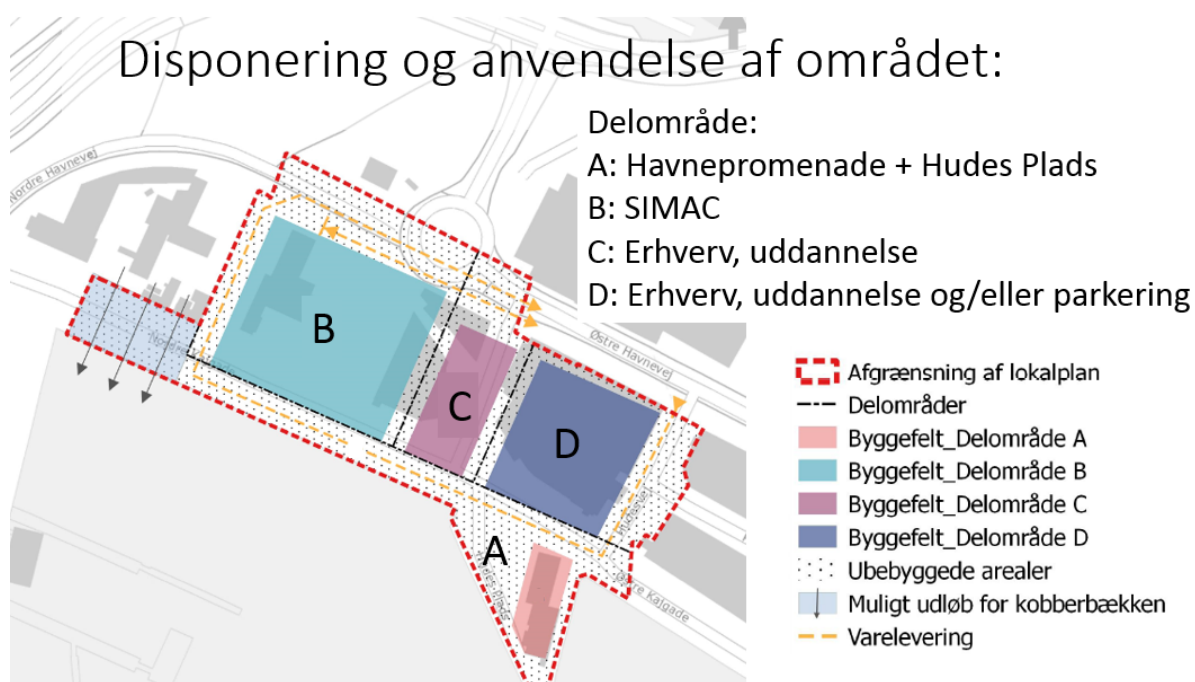
Sagsfremstilling:

Baggrund

Baggrunden for lokalplanen er et ønske om, at flytte den maritime uddannelsesinstitution SIMAC fra Graaesvej og A.P.Møllersvej til Nordre Kaj.

Inden SIMAC kan bygge på Nordre Kaj skal plangrundlaget ændres med et tillæg til kommuneplanen og en ny lokalplan – en proces, som blev igangsat af Teknik- og Erhvervsudvalget tilbage i efteråret 2018.

Byrådet vedtog d. 29. oktober 2019, at offentliggøre Forslag til lokalplan 647 i 8 uger.



Kortbilag fra lokalplanen, der viser lokalplanens afgrænsning, delområder og byggefelter.

Lokalplanens 647

Lokalplanen giver mulighed for, at området kan indrettes med maritim uddannelsesinstitution, serviceerhverv og evt. parkeringshus med udgangspunkt i projektforslaget fra den afholdte arkitektkonkurrence.

Lokalplanen fastsætter, at der kan opføres op til 27.000 etagemeter fordelt på 4 byggefelter, inkl. de eksisterende bygninger på Hudes Plads. Derudover giver lokalplanen mulighed for at bygge i en maksimal højdekote på 28.0

Formålet med lokalplanen er, at sikre:

- At ny bebyggelse får en placering og arkitektonisk fremtræden, der bidrager til havnens identitet på Nordre Kaj som Maritimt kraftcenter for uddannelse og erhverv.
- Offentlig tilgængelig promenade i en bredde af minimum 12 m langs med Nordre Kaj.
- At etableringen af promenade, pladser og stræder mellem bygningerne danner ramme for et mangfoldigt byliv for alle.

- At kulturhistoriske jernbanespor på den offentlige del af Nordre Kaj bevares og understøttes af materialer og belægninger.
- At der er mulighed for at genåbne Kopperbækken.

Offentlig høring

Den offentlige høring er gennemført i perioden fra d. 31. oktober 2019 til og med d. 2. januar 2020.

Der er indkommet fem høringssvar fra:

3. Geopartner på vegne af SMUC Fonden og C.F. Møller
4. SMUC Fonden
5. SIMAC
6. Socialafdelingen, Svendborg Kommune
7. Borger i Svendborg

Høringssvarene omhandler:

- a) Kulturhistoriske jernbanespor på Nordre Kaj
- b) Havnepromenade/shared space
- c) Afledning af regnvand ved skybrudshændelser
- d) Parkering udenfor lokalplanens område)
- e) Tilpasning af byggefelt B (SIMAC
- f) Den Blå Lagune
- g) Mobil broforbindelse mellem Nordre Kaj og Frederiksø

Høringssvarene er gengivet i resume i en hvidbog, bilag 2, sammen med administrationens bemærkninger og forslag til ændringer eller besvarelse. Høringssvarene kan læses i deres fulde længde i bilag 3.

I det følgende kommenteres på udvalgte høringssvar.

Kulturhistoriske jernbanespor på Nordre Kaj.

Lokalplan 647 beskriver i redegørelse og bestemmelser, at de kulturhistoriske jernbanespor på Nordre Kaj skal bevares i overensstemmelse med kommuneplanens målsætning for det udpegede kulturmiljø.

SMUC Fonden foreslår, at bestemmelsen justeres, så der bliver mulighed for en arkitektonisk nyfortolkning af jernbanespormotivet. Fortsat med en angivelse af, at spormotivet skal synliggøre den (kultur)historiske og oprindelige placering på kajen.

Ændringen forslås for ikke at låse havnepromenaden og jernbanesporene i den nuværende kote, hvilket kan gøre det vanskeligt at klimasikre og omdanne kaj anlægget til promenade/rekreativt byrum.

SIMAC ser ligeledes en udfordring i jernbanesporene i forhold til at opnå et sikkert areal at færdes på, arbejde på og transportere tungt udstyr over. SIMAC foreslår derfor en anden form for markering af jernbanesporene end selve skinnerne.

Administrationen bemærker:

Jernbanesporene er fremhævet som en af de bærende bevaringsværdier for kulturmiljøet på Nordre Kaj og bør derfor bevares.

Administrationen foreslår, at lokalplanen justeres på den måde, at de kulturhistoriske jernbanespor på den kommende havnepromenade bevares

med deres nuværende placering, men at det vil være muligt, at hæve skinnerne i forbindelse med en nyindretning/omlægning af kajen.

En nyindretning/omlægning af kajen, hvor sporene bevares, skal naturligvis ske, så havnepromenaden er sikker og robust i forhold til den trafik og brug, som er tiltænkt området.

Hvis Teknik- og Erhvervsudvalget eller Byrådet ønsker at imødekomme ønsket om, at jernbanesporene kan fjernes og erstattes med en anden markering, så udløser ændringen en fornyet høring efter planloven. Det skyldes, at hensynet til jernbanesporene indgår i lokalplanens formålsbestemmelse og berører et udpeget kulturmiljø. Borgere eller organisationer kan således have en interesse i ændringen og skal høres på ny.

Havnepromenade/"shared space"

SIMAC beskriver i deres høringssvar, at skolen har store forventninger og ser frem til sammen med alle havnens øvrige bruge, at benytte det såkaldte "shared space" syd for SIMACs bygning til en lang række aktiviteter. Eks. praktisk undervisning, demonstration af udstyr, installationer, udstilling, konferencer mm.

Administrationen bemærker:

Havnepromenaden syd for SIMAC er en del af Den Blå Kant og et offentligt areal.

I forhandlingerne om SIMACs placering på Nordre Kaj har Byrådet godkendt en placering 12 m fra kajkant.

Havnepromenaden kan anvendes som "shared space" i det omfang, at det er foreneligt med promenadens øvrige funktioner, som først og fremmest er en forbindelse langs med havnen for gående og cyklister, og som derudover skal varetage Havnens interne trafik med lastbiler og servicekøretøjer. Endelig forventes Nordre Kaj, at kunne anvendes generelt i forbindelse med events og arrangementer af offentlig karakter.

Hvis SIMAC har behov for at udstille eller opstille elementer af ikke mobil eller midlertidig karakter på offentlige arealer, må det forventes at blive i "Work Shop" området øst for SIMACs bygning.



Fotoet er fra Nyhavn i KBH og illustrerer en 12 m bred havnepromenade. Afledning af regnvand ved skybrudshændelser
Lokalplan 647 beskriver i redegørelse og bestemmelser, at afledning af regnvand i forbindelse med skybrudshændelser skal ske til havnebassinet.

SMUC Fonden foreslår, at bestemmelser om klimatilpasning/håndtering af skybrudsvand bliver blødt op, så den nordlige del af lokalplanområdet også kan aflede mod den fremtidige Kobberbæk eller det lavtliggende naturområde der tilvejebringes.

Administrationen bemærker:

En åbning af Kobberbækken og dennes fremtidige trace er ikke besluttet. Heller ikke om Kobberbækken skal ligge på offentlig eller privat grund. En udvidelse af bestemmelsen om afledning af regnvand kan betyde, at Svendborg Kommune hurtigere skal komme til en afklaring af disse spørgsmål for at kunne imødegå denne nye mulighed i lokalplanen.

Bestemmelsen kan udvides således: *Håndtering af overfladevand i forbindelse med ekstremregn/skybrud skal ske til havnebassinet, evt. via frilagt Kobberbæk/lavtliggende naturområde indenfor helhedsplanen for området ved Nordre Kaj.*

Parkering – biler

Det kan ikke udelukkes, at der i forhold til parkering kan være behov for at dispensere fra enten lokalplan eller bygningsreglement, såfremt parkering ønskes placeret udenfor lokalplanens område. Det skyldes, at den endelige parkeringsløsning for SIMAC ikke er afklaret på nuværende tidspunkt, men forventelig bliver i form af et større fælles parkeringshus placeret indenfor helhedsplanens område.

Lokalplanen stiller krav om, at der i forbindelse med nyt byggeri skal etableres parkeringspladser i overensstemmelse med Svendborg Kommunes parkeringsnorm. Lokalplanen giver mulighed for, at parkeringspladserne kan etableres på egen grund eller som et fælles parkeringshus.

Bemærk at en eventuel dispensation vil omfatte tidspunktet for etablering af den endelige parkeringsløsning og ikke antallet af pladser.

Parkering - cykler

Parkeringsnormen foreskriver op mod 600 cykel-p-pladser for SIMAC, som lokalplanen forudsætter etableret på egen grund. Efter ønske fra SIMAC så stiller lokalplanen kun krav om, at de første 150 p-pladser er etableret, når byggeriet skal tages i brug. Det skyldes, at SIMAC indledningsvist ikke vurderer, at behovet er større. SIMAC vil efterfølgende etablere de resterende p-pladser ved behov.

Administrationen bemærker, at Svendborg kommune således ikke kan kræve de resterende pladser etableret i forbindelse med administration af lokalplanen, men kun kræve at der udlægges et areal til den resterende cykelparkering i forbindelse med byggetilladelse.

Ændringer i lokalplan 647

I forbindelse med endelig vedtagelse af lokalplan 647 foretages følgende ændringer som følge af høringen:

- Tilretning af byggefelt B for SIMAC – udvides med 1 m mod vest og 2 m mod nord.
- § 6.1 suppleres: Nybyggeri samt om- og tilbygninger skal placeres indenfor byggefeltene vist på kortbilag 2. *Mindre åbne trapper, ramper og lignende samt mindre tekniske anlæg på op til 1 m² kan placeres uden for byggefeltet.*
- Lokalplanens redegørelse samt § 10.3 om miljø suppleres: Håndtering af overfladevand i forbindelse med ekstremregn/skybrud skal ske til havnebassinet, evt. *via frilagt Kobberbæk/lavtliggende naturområde indenfor helhedsplanen for området ved Nordre Kaj.*
- Lokalplanens redegørelse samt § 9.5 om ubebyggede arealer suppleres: De kulturhistoriske jernbanespor på den offentlige del af Nordre Kaj skal bevares. *Jernbanesporene kan dog hæves i forbindelse med en nyindretning/omlægning af kajen.*

I forbindelse med endelig vedtagelse af lokalplan 647 foretages følgende ændringer som følge af administrative rettelser/præciseringer:

- Lokalplanens § 3.3 om anvendelse for delområde B, C og D opdeles i to bestemmelser:
 - § 3.3 Delområde B: Delområdet anvendes til offentlige formål i form af maritim uddannelsesinstitution.
 - § 3.4. Delområde C og D: Delområdernes anvendelse er offentlige formål i form af uddannelsesinstitution med mulighed for serviceerhverv.
- Byggefelt C og D udvides mod nord frem til vejmatrিকelskel mod Østre Havnevej, således at kommende bebyggelse kan flugte med eksisterende facadelinje på Østre Havnevej.
- Lokalplanens redegørelse uddybes vedrørende værkstedsaktiviteter.
- Lokalplanens bestemmelse om ubebyggede arealer præciseres.
- Lokalplanens bestemmelse om parkering i konstruktion præciseres.

Lokalplan 647, inkl. ændringer, er vedlagt som bilag 1.

Ændringerne fremgår derudover af hvidbogen, bilag 2, sammen med administrationens bemærkninger.

Hvis lokalplanen vedtages med de ændringer og rettelser, som foreslået i hvidbogen, er det administrationens vurdering, at ændringerne ikke medfører krav om fornyet høring, jf. planlovens § 27 stk. 2. Dette begrundes i, at der ikke ændres på lokalplanens formål, anvendelse eller bebyggelsens omfang eller højde.

Økonomiske og erhvervmæssige konsekvenser:

Udgifterne til udarbejdelse af lokalplan nr. 647 er finansieret indenfor Plan og Udviklings eksisterende rammer.

I forbindelse med udarbejdelsen af lokalplanen har det været muligt at benytte sig af eksisterende rapporter og tegninger, hvorfor det har været muligt at holde udgifter til ekstern rådgiver under grænsen på 150.000 kr.

Et nyt SIMAC på Svendborg Havn vil styrke og øge SIMACs rolle som motor for vækst, innovation og iværksætteri i den private sektor.

Lovgrundlag:

Lov om planlægning

Bilag:

Åben - Bilag 1: Lokalplan 647 - til endelig vedtagelse

Åben - Bilag 2: Hvidbog LP 647

Åben - Bilag 3: Høringssvar til LP 647.pdf

Beslutning i Teknik- og Erhvervsudvalget den 06-02-2020:

Godkendt og fremsendes til Byrådets endelige vedtagelse.

Beslutning i Økonomiudvalget den 18-02-2020:

Indstilles.

Beslutning i Byrådet den 25-02-2020:

Liste Ø foreslog, at afstanden fra bygningerne til kajkanten blev fastsat til 19 meter.

Man stemte om dette.

For stemte: 3 (Ø)

Imod stemte: 24 (A, B, O, C, V og Jens Munk.

Undlod: 2 (F og Karl Magnus Bidstrup)

Indstillingen blev herefter godkendt.

Afbud fra Anne Katrine Olsen (A), Søren Kongegaard (A) og Jens Erik Laulund Skotte (Ø). Som suppleanter deltog Christian Kaastrup (A), Mikael Hansen (A) og Stina Sølvberg Thomsen (Ø).

6. Den Blå Kant første etape - endelig vedtagelse af lokalplan 654

18/17713

Beslutningstema:

Endelig vedtagelse af lokalplan 654 – Den Blå Kant ved Havnepladsen, Frederiksbroen og Udrustningskajen

Indstilling:

Direktionen indstiller til Teknik- og Erhvervsudvalget, med endelig godkendelse i Byrådet, at:

- Lokalplan 654 vedtages endeligt
- Høringssvaret indgivet til lokalplan 654 behandles i forbindelse med gangværende kommuneplanrevision.

Indstillingen sker under forudsætning af, at Byrådet forinden har godkendt kommuneplantillæg 2017.20 endeligt.

Sagsfremstilling:

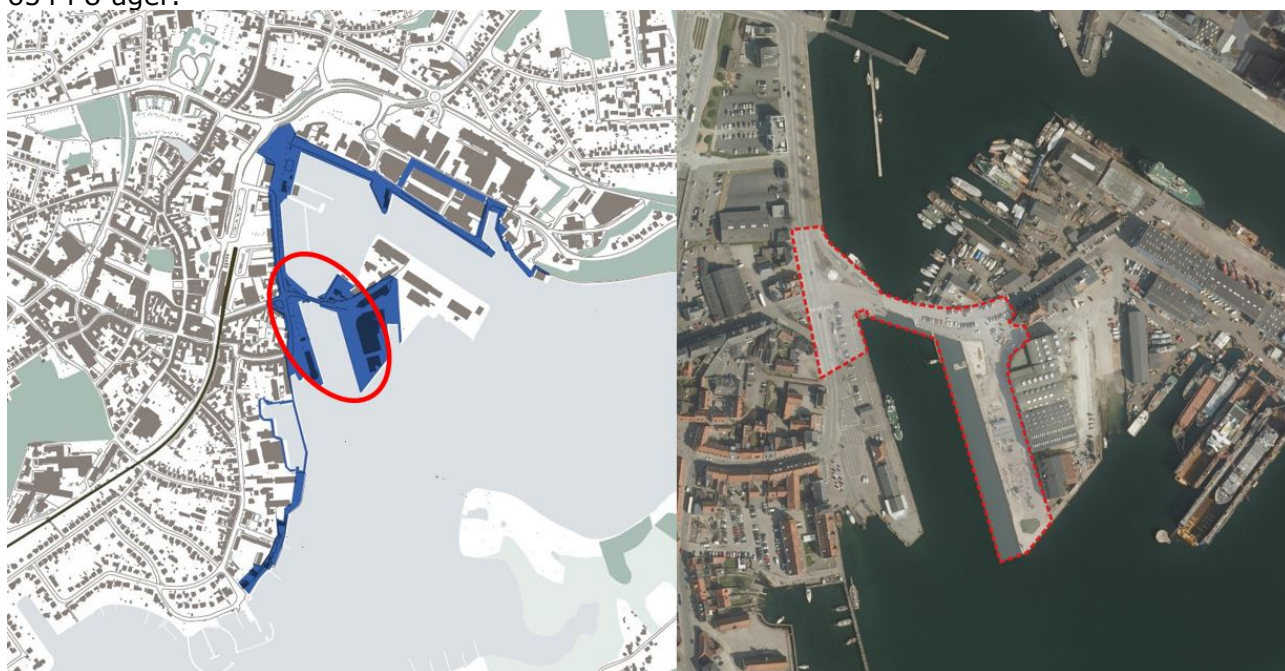
For at lokalplan nr. 654 kan vedtages endeligt, er det en forudsætning, at byrådet først har vedtaget kommuneplantillæg 2017.20.

Kommuneplantillæg 2017.20 behandles særskilt, da tillægget omfatter et større geografisk område og flere rammer end nærværende lokalplan.

Baggrund

Lokalplanen tager udgangspunkt i vinderforslaget fra arkitektkonkurrencen for Den Blå Kant og omfatter første etape af anlægsprojektet, samt et havnebad.

Byrådet vedtog d. 29. oktober 2019, at offentliggøre forslag til lokalplan 654 i 8 uger.



*Udstrækningen af hele Den Blå Kant fremgår af kortet til venstre.
Afgrænsningen af lokalplan 654 fremgår af kortet til højre og omfatter del af Havnepladsen, Frederiksbroen og Udrustningskajen*

Lokalplan 654

Lokalplanen giver mulighed for, at der kan skabes nye byrum og rammer for byliv med nye overflader, belægnings og byrumsinventar. Samtidig gives mulighed for opførelse af mindre bygninger, anlæg og øvrige elementer/konstruktioner, der kan understøtte brugen af byrummene og havnearealerne.

Lokalplanen omfatter en del af søterritoriet ved Udrustningskajen. Dette muliggør etablering af et havnebad, samt øvrige aktiviteter i forbindelse med byrummene. Etablering af et havnebad skal ske i overensstemmelse med kystdirektoratets administrationsgrundlag og forudsætter en tilladelse efter kystbeskyttelsesloven. Det samme gør sig gældende for lokalplanens nye fodgængerforbindelse ved Frederiksbroen.

Formålet med lokalplanen er, at sikre:

- At der skabes en tydelig forbindelse mellem bymidten og havnen,
- At omdannelsen af byrummene sker, så der opnås en helhedsvirkning i området i form af sammenhængende byrum, der indbyder til ophold og understøtter et aktivt byliv.
- At omdannelsen prioriterer bedre forbindelser i området og tydeliggør, hvor fodgængere kan færdes i området.
- At kulturhistoriske elementer som jernbanespor, granitpulleter og mursøjler fra det historiske værft bevares i området og understøttes af materialer og belægninger.
- At det åbne kajareal bevares, så der kun gives mulighed for opførelse af mindre bygninger.

Lokalplan 654 er vedlagt som bilag 1.

Offentlig høring

Den offentlige høring er gennemført i perioden fra d. 31. oktober 2019 til og med d. 2. januar 2020.

Der er indkommet et høringssvar, som ligeledes er vedlagt som bilag 2.

I høringssvaret stilles der forslag om, at der etableres en mobilbro, fx en svingbro, fra Nordre Kaj øst for det kommende SIMAC og over til Frederikshavn. Formålet med broen vil bl.a. være, at lette den tunge trafik adgang til virksomheder, der er lokaliseret på Frederikshavn, samt at mindske tung trafik på vestsiden af havnen, således at der bliver mere luft til fritidsliv. Broen vil ligeledes give mulighed for parkering på nordkajen.

Det bemærkes, at forslaget også er indsendt som høringssvar i forbindelse med:

- Lokalplan 647 – SIMAC og Nordre Kaj
- Kommuneplantillæg 2017.20 for SIMAC og Den Blå Kant
- Kommuneplan 2021-33 (igangværende kommuneplanrevision)

Administrationen bemærker:

Den foreslåede løsning vil kræve en selvstændig planlægnings- og miljøvurderingsproces grundet ændring af trafikstrukturer, ændret brug af havnearealer og anlæg på søterritoriet.

Det bemærkes, at projektoplægget for Den Blå Kant skitserer en mulig broforbindelse mellem Nordre Kaj og Frederikshavn, dog for bløde trafikanter. I oplægget er der tale om en oplukkelig/mobil bro kombineret med en sluse for højvandssikring. I forbindelse med en videre planlægning for Den Blå Kant skal kommunen vurdere/afveje, hvilke muligheder en broforbindelse kan give i forhold til at opleve, bruge og bevæge sig rundt langs havnen og Frederikshavn, men også hvilke eventuelle begrænsninger en broforbindelse kan betyde for brugen af indre havn – eks. i forhold til sejlads og anløb med større både.

Ændringer til lokalplan 654

Den offentlige høring giver ikke anledning til ændringer i lokalplan 654, ligesom der heller ikke er foretaget administrative rettelser i planforslaget.

Økonomiske og erhvervsmæssige konsekvenser:

Udgifterne til udarbejdelse af lokalplan 654 er finansieret indenfor Plan og Udviklings eksisterende rammer.

En realisering af planen forventes at have en positiv indvirkning på bosætning og erhvervsliv i Svendborg.

Lovgrundlag:

Lov om planlægning

Bilag:

Åben - Bilag 1 - Lokalplan nr. 654 - til endelig vedtagelse

Åben - Bilag 2 - Høringssvar til LP654

Beslutning i Teknik- og Erhvervsudvalget den 06-02-2020:

Godkendt og fremsendes til Byrådets endelige vedtagelse.

Beslutning i Økonomiudvalget den 18-02-2020:

Indstilles.

Beslutning i Byrådet den 25-02-2020:

Godkendt.

Afbud fra Anne Katrine Olsen (A), Søren Kongegaard (A) og Jens Erik Laulund Skotte (Ø). Som suppleanter deltog Christian Kaastrup (A), Mikael Hansen (A) og Stina Sølvberg Thomsen (Ø).

7. Bagergade 28-30 - Offentliggørelse af planforslag

19/20393

Beslutningstema:

Offentliggørelse af forslag til kommuneplantillæg nr. 2017.23 og forslag til lokalplan nr. 652 – Boliger i Bagergade 28-30.

Indstilling:

Direktionen indstiller til Teknik- og Erhvervsudvalget med endelig godkendelse i Byrådet, at

- Forslag til kommuneplantillæg nr. 2017.23 offentliggøres i 8 uger
- Forslag til lokalplan nr. 652 offentliggøres i 8 uger.
- Der ikke udarbejdes miljøvurdering af planforslagene. Beslutningen herom offentliggøres sammen med planforslagene.
- Der ikke afholdes borgermøde i høringsperioden.

Sagsfremstilling:

Baggrund



Planforslagenes afgrænsning.

Baggrunden for udarbejdelse af planforslagene er kommunens ønske om at sælge ejendommen til et byudviklingsprojekt.

Byrådet vedtog den 30. oktober 2018, at udbud af Bagergade 28-30, skulle ske efter særlige principper for bebyggelse i Bagergade og for bebyggelse langs Skolegade.

Ny bebyggelse i området kunne deles i to typer. Bebyggelse i Bagergade og bebyggelse nede på skrænten langs Skolegade.

Ejendommen blev efterfølgende sendt i udbud med en række tildelingskriterier for vurdering af tilbud på ejendommen (tildelingskriteriet og dets vægtning):

- 15% - Pris
- 30% - Variation i boligstørrelse og sammenhæng til eksisterende forhold – bebyggelse og terræn
- 25% - Parkeringsforhold
- 30% - Friarealer – omfang og tilgængelighed
- Der kan ikke opføres almene boliger på ejendommen.

Tilbudsgiverne skulle fremkomme med et skitseprojekt, der viste, at bebyggelsen danner en helhed og skaber et spændende bymiljø med attraktive boliger.

Teknik- og Erhvervsudvalget besluttede den 9. maj 2019, at der skulle være endnu en forhandlingsrunde med tilbudsgiverne.

På baggrund af denne forhandlingsrunde besluttede Byrådet den 25. juni 2019 at udpege en vinder, som blev "En fynsk frugthave på terrasser".

Forudgående høring

I forbindelse med den forudgående høring på ændring af kommuneplanen, kom der ét høringssvar i alt. Høringssvaret gik på en indsigelse mod 15 meters højt byggeri i Bagergade. Derudover var ønsket, at indsigers ejendom også indgik i lokalplanen.

Den forudgående høring forløb over to omgange grundet ønsket om at skulle kunne opføre ny bebyggelse i 5 etager, som havde en højde på maks. 17m, mod den maks. højde på 15 m, der først var sendt i høring. På baggrund af, at der har været afholdt forudgående høring i to omgange samt at disse høringer har haft begrænset interesse fra offentligheden, afholdes ikke borgermøde i den kommende høringsperiode.

Projektforslaget

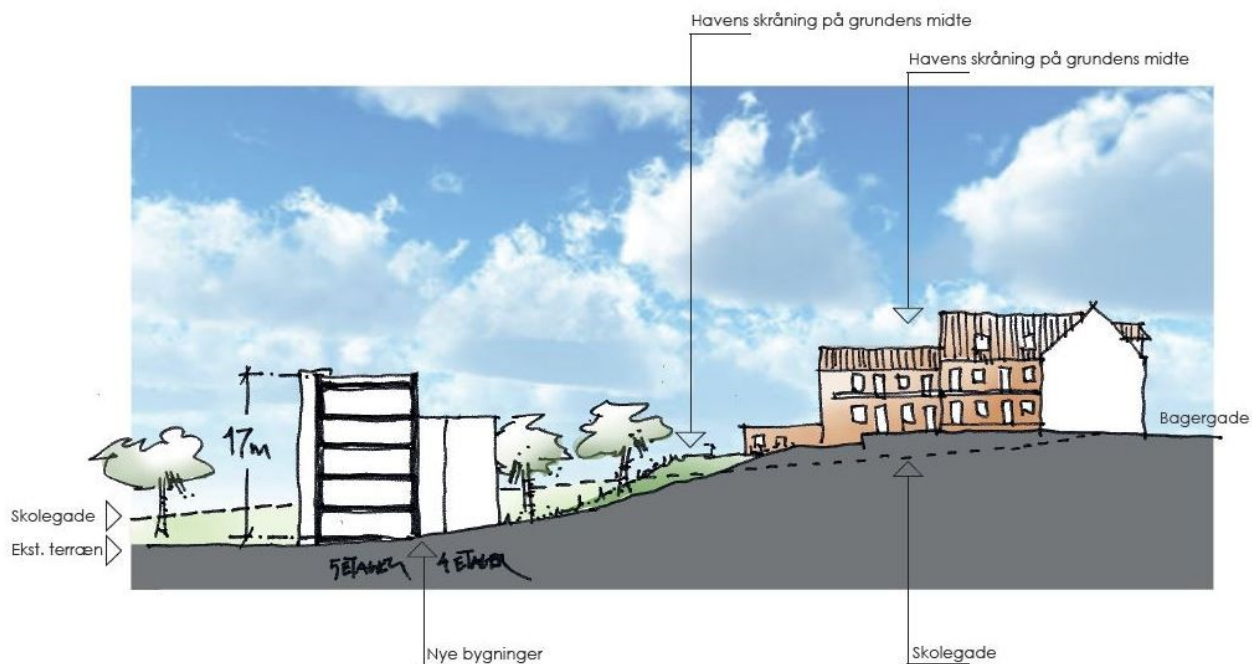
Der er efterfølgende arbejdet videre med projektforslaget, hvor der er sket en række justeringer i forhold til at tilpasse projektet til grunden. Projektforslaget danner baggrund for planforslagene.

Vinderprojektet arbejder med, at den eksisterende bygning i Bagergade bevares og renoveres til boliger og alle etager udnyttes. Kælderetagen er tænkt til benyttelse til depotrum, motionsrum, værksteder, gæsteværelser og fælles café med køkken. Her vil der være udkig til frugtlunden, der er ét stort grønt område midt på grunden, hvortil der er offentlig adgang.

Ny bebyggelse opføres som to etageejendomme på op til 5 etager i den nordlige ende af grunden. Antallet af boliger bliver herefter op til 36 i alt på grunden. Bygningerne bliver opført i mursten med facadedetaljer i træbeklædning, plademateriale og cortenstål. Bygninger opføres med flade tage.

Alle boliger får altaner med udsigt til haven. Adgangsveje til grunden skabes ved at etablere en portgennemgang i bygningen ud mod Bagergade og der etableres ligeledes vejadgang fra Dronningemaen i forlængelse af den offentlige parkeringsplads ved badmintonhallen.

Etablering af portgennemgang ud til Bagergade vil betyde, at der nedlægges ca. 3 parkeringspladser i gaden.



Illustrationen viser ny bebyggelses placering i forhold til den eksisterende bebyggelse i Bagergade, som omdannes.

Planforslagenes indhold

Kommuneplantillægget udlægger området til boligområde, med

- mulighed for opførelse af etageboligbebyggelse,
- maks. 5 etagers bebyggelse i den nordlige ende af grunden,
- en maks. højde på 17 meter for ny bebyggelse,
- en bebyggelsesprocent på 90% for hele ejendommen.
- Ny bebyggelse i Bagergade skal tilpasses gadens øvrige bebyggelse.

Lokalplanen har til formål at

- muliggøre fortætning af Svendborg Bymidte ved omdannelse og opførelse af etageboliger.
- sikre sammenhæng og harmoni mellem eksisterende bebyggelse i Bagergade og ny bebyggelse gennem placering, skala og materialer.
- sikre en frugthave i lokalplanområdet med offentlig adgang og opholdsmuligheder, der understøtter fællesskab.
- sikre private opholdsarealer i form af altaner til alle boliger.
- sikre at omdannelsen af den eksisterende bygning i Bagergade sker i henhold til bygningens oprindelige arkitektur.

Lokalplanen indeholder bestemmelser for ombygning af den eksisterende bygning i Bagergade, hvor der gives mulighed for etablering af portgennemgang til Bagergade.

Den nye bebyggelse skal placeres i den nordlige ende af grunden indenfor to byggefeltet, der er placeret, så der er mulighed for at gå gennem bebyggelsen ind på det fælles friareal – frugthaven. Derudover er der stiforbindelse fra henholdsvis Bagergade og Skolegade.

Bestemmelserne skal sikre, at ny bebyggelse opføres i maks. 5 etager i mursten i farver, der er tilpasset eksisterende bygningers udtryk.

Derudover kan der tilføjes nye materialer, der understreger den nye arkitektur.

Lokalplanen indeholder ligeledes bestemmelser om adgangsveje og parkering.

Økonomiske og erhvervmæssige konsekvenser:

Udgifter i forbindelse med planlægningen og udfærdigelsen af forslag til kommuneplantillæg nr. 2017.23 og lokalplan nr. 652 er finansieret indenfor Plan og Udviklings eksisterende rammer.

Fortætning af bymidten med boliger understøtter bosætning og bymidtens handels- og kulturliv.

Lovgrundlag:

Lov om planlægning.
Lov om miljøvurdering af planer og programmer.

Bilag:

Åben - Forslag til kommuneplantillæg nr. 2017.23 for Bagergade 28
Åben - Forslag til Lokalplan 652 for boliger ved Bagergade 28
Åben - Miljøscreening for LP 652 og KP-tillæg 2017.23

Beslutning i Teknik- og Erhvervsudvalget den 06-02-2020:

Godkendt og oversendes til Byrådets endelige vedtagelse.

Beslutning i Økonomiudvalget den 18-02-2020:

Indstilles.

Beslutning i Byrådet den 25-02-2020:

Godkendt.

Afbud fra Anne Katrine Olsen (A), Søren Kongegaard (A) og Jens Erik Laulund Skotte (Ø). Som suppleanter deltog Christian Kaastrup (A), Mikael Hansen (A) og Stina Sølvberg Thomsen (Ø).

8. Skifteværkøjerne - offentlig høring af planforslag og miljøvurdering

18/5076

Beslutningstema:

Offentlig høring af planforslag samt miljøvurdering af planer for vindmøller ved Ny Søby, Tåsinge (Skifteværkøjerne).

Indstillingen sker under forudsætning af Miljø- og Naturudvalgets godkendelse den 4. februar 2020, om at sende følgende dokumenter i offentlig høring:

Bemærk, at Miljø- og Naturudvalget d. 4. februar 2020 er orienteret om nærværende sag, idet Miljø- og Naturudvalget har kompetence til at beslutte:

- Offentlig høring af miljøvurdering af vindmølleprojektet ved Ny Søby (VVM).
- Offentlig høring af udkast til VVM-tilladelse til vindmøller ved Ny Søby.

Alle fem dokumenter forventes offentliggjort på samme tid i minimum 8 uger, når Byrådet har behandlet plansagen

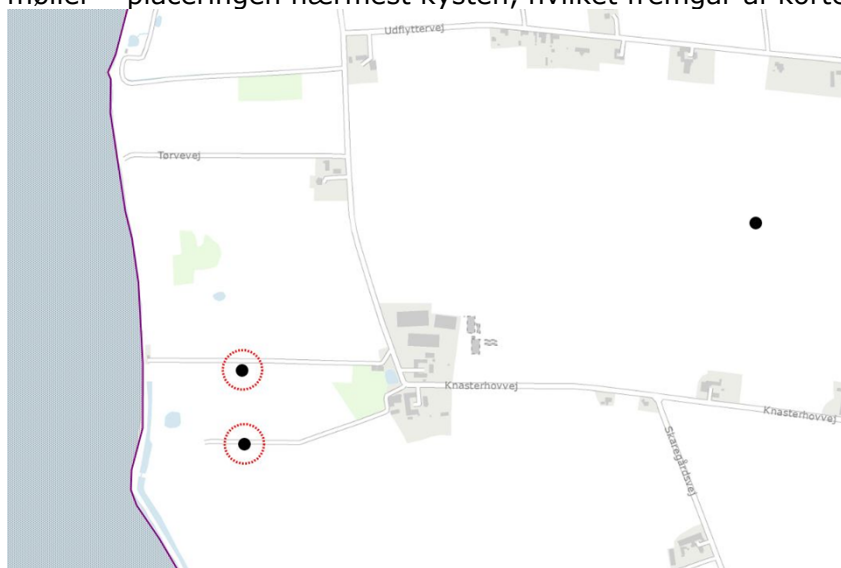
Indstilling:

Direktionen indstiller til Teknik- og Erhvervsudvalgets godkendelse, med endelig vedtagelse i Byrådet, at

- Forslag til kommuneplantillæg 2017 nr.13 for vindmøller ved Ny Søby sendes i offentlig høring i minimum 8 uger.
- Forslag til lokalplan 637 for vindmøller ved Ny Søby sendes i offentlig høring i minimum 8 uger.
- Miljøvurdering af kommuneplantillæg 2017.13 og lokalplan 637 offentliggøres i samme periode.
- Der afholdes borgermøde i forbindelse med høringen.

Sagsfremstilling:

De vedlagte dokumenter er udarbejdet som led i en proces omkring lovliggørelse af to 80 meter høje vindmøller opsat på det vestlige Tåsinge i 2017. I området stod der i forvejen tre gamle møller, som alle er blevet taget ned. De nye møller har fået samme placering, som to af de gamle møller – placeringen nærmest kysten, hvilket fremgår af kortet herunder.



Kortet viser, hvor de tre oprindelige møller stod. Møllerne nærmest kysten er erstattet af to nye og højere møller.

I foråret 2018 indkaldte Svendborg Kommune ideer og bemærkninger til indholdet i miljøvurderingen og til den forestående planlægning for to vindmøller ved Ny Søby, Tåsinge.

Teknik- og Erhvervsudvalget besluttede efterfølgende, d. 14. juni 2018, at fortsætte processen for udarbejdelse af miljøvurdering og forslag til hhv. kommuneplantillæg og lokalplan.

Efterfølgende er nedenstående dokumenter udarbejdet.

- Forslag til kommuneplantillæg 2017.13– udarbejdet af Svendborg Kommune.
- Forslag til lokalplan 637 – udarbejdet af Svendborg Kommune.
- Miljøvurdering af planerne – udarbejdet af ekstern rådgiver (COWI) for Svendborg Kommune.
- Miljøkonsekvensvurdering af vindmølleprojektet – udarbejdet af rådgiver for vindmøllejerne.
- Udkast til VVM-tilladelse - udarbejdet af ekstern rådgiver (COWI) for Svendborg Kommune.

Forud for miljøvurdering af planer og projekt er der foretaget en afgrænsning af indholdet til miljøvurderingen af henholdsvis planer og projekt. Afgrænsningerne er gennemført med udgangspunkt i miljøvurderingslovens bestemmelser og indkomne bemærkninger fra den første offentlige høring. Afgrænsningsdokumenterne er udarbejdet af ekstern rådgiver (COWI) for Svendborg Kommune.

Kommuneplantillæg 2017.13

Kommuneplantillægget udlægger en ny ramme til tekniske anlæg i form af vindmøller alternativt jordbrugsformål. Rammen giver mulighed for at etablere op til to vindmøller på maksimalt 80 m med tilhørende tekniske installationer, teknikbygninger, adgangs- og arbejdsarealer.

Rammen giver endvidere mulighed for et harmoniforhold på mellem 1:1,1 og 1:1,35.

Harmoniforholdet afviger fra kommuneplanens retningslinje om, at: *"vindmøllernes navhøjde og vingediameter skal have et harmonisk forhold på mellem 1:1 og 1:1,2"*.

Kommuneplanens retningslinje følges ikke i den aktuelle planlægning, hvor der tillades et harmoniforhold mellem 1:1,1 og 1:1,35. Dette har baggrund i den tekniske udvikling af vindmøller, hvor andre harmoniforhold giver en bedre udnyttelse af vindenergien. Retningslinjen om harmoniforhold forventes revideret i den kommende revision af kommuneplanen.

De aktuelle vindmøller ved Skiftevær har et harmoniforhold på 1:1,33.

Vindmølle projektet er derudover vurderet til at være i overensstemmelse med nationale interesser i kommuneplanlægningen og kommuneplanens retningslinjer i øvrigt.

Lokalplan 637

Lokalplanen giver, i overensstemmelse med kommuneplantillægget, mulighed for at etablere to vindmøller med en maksimal højde på 80 m med tilhørende tekniske installationer, teknikbygninger, adgangs- og arbejdsarealer, der er nødvendige for driften af møllerne.

Miljøvurdering af planer

Svendborg Kommune har udarbejdet miljøvurdering af forslag til kommuneplantillæg 2017.13 og forslag til lokalplan 637. Miljøvurderingen af planerne konkluderer, at de to planer kan realiseres, uden at det vil have væsentlige påvirkninger af miljøet.

Det er vurderet, at miljøvurderingen af planerne skal redegøre for påvirkningen af:

- Befolkningen og menneskers sundhed

- Jordbund og arealanvendelse
- Landskab

Der er forud for miljøvurdering- og planprocessen gennemført en konsekvensvurdering efter habitatreglerne for påvirkning af NATURA 2000 samt påvirkning af særligt beskyttede arter (bilag 4-arter). Det er vurderet, at miljøvurderingen af planerne ligeledes skal indeholde en gengivelse af konsekvensvurderingen efter habitat-reglerne.

Emner og konklusioner i miljøvurderingen af planerne beskrives kort herunder.

Befolkningen og menneskers sundhed

Møllernes påvirkning af befolkningen og menneskers sundhed er vurderet i forhold til støj, skyggekast, lys, visuelt og i forhold til den generelle rekreative anvendelse af et kystområde.

Det er ved beregninger dokumenteret, at de gældende støjgrænser og anbefalede grænser for skyggekast er overholdt ved alle omkringliggende boliger, der ikke ejes af ansøgerne selv. Der etableres ikke lys på møllerne. Samlet er det derfor vurderet, at disse miljøfaktorer ikke vil medføre nogen væsentlig påvirkning af befolkningen eller menneskers sundhed.

Visuelt fremtræder møllerne tydeligt i omgivelserne. Det er dog vurderet, at der ikke er nogen væsentlig påvirkning af omgivelserne fordi møllerne fremstår som et enkelt og afgrænset teknisk anlæg, hvor møllernes rotationshastighed og ensartede rotation understøtter det enkle og rolige udtryk.

Den generelle adgang til og brug af kysten, som rekreativt område, påvirkes ikke væsentligt af, at der etableres to nye møller.

Jordbund og arealanvendelse

De to nye møller placeres – som de tidligere møller – inden for kystnærhedszonen og strandbeskyttelseslinjen. Planlægning inden for kystnærhedszonen kræver, at hensynet til landskabet inddrages, og at der er en særlig begrundelse for planlægningen. Kystdirektoratet varetager administrationen af strandbeskyttelseslinjen.

Svendborg Kommune har vurderet, at de nye møller kan placeres inden for kystnærhedszonen fordi vindforholdene er gode ved kysten samtidig med, at de landskabelige hensyn er varetaget, og at det kan udnyttes, at der tidligere har stået to møller i samme område.

I forhold til strandbeskyttelseslinjen har Kystdirektoratet meddelt dispensation til etablering af de to nye møller med tilhørende teknikhuse i henholdsvis 2015 og 2017.

Landskab

Opstilling af nye møller med en højde på op til 80 meter vurderes at fremstå i et enkelt mønster i landskabet, uden dominerende betydning for landskabsoplevelsen.

De nye vindmøller vil medføre en øget synlighed i kystlandskabet, men det vurderes, at de to nye møller med deres udformning og drift kan indpasses i det eksisterende landskab på en sådan måde, at hensynet til landskabets

skala, visuelle sammenhænge og karaktergivende strukturer er varetaget. Vindmøllerne vil ikke begrænse eller forringe området's anvendelse og kvalitet. Endelig vurderes det, at de visuelle sammenhæng mellem land og vand, mellem modstående kyster og på langs af kystlinjen er varetaget.

Natura 2000 og bilag 4-arter

Konsekvensvurderingen for påvirkning af NATURA 2000 og vurderingen af påvirkning af bilag 4-arter er opsummeret i miljøvurderingen.

Det fremgår af konsekvensvurderingen, at planlægning og etablering af to vindmøller ved Ny Søby ikke vil påvirke bevaringsmålsætningen for fuglearter på udpegningsgrundlaget for nærmeste NATURA 2000 områder Det Sydfynske Øhav. I forhold til bilag 4-arter er det vurderet, at det udelukkende vil være relevant at undersøge flyvende bilag 4-arter (flagermus) – og det er konkluderet, at yngle- eller rasteområder for flagermus ikke beskadiges eller ødelægges.

Ansøger har i forbindelse med miljøvurderingen udarbejdet et notat baseret på eksisterende viden om fugle og flagermus ved Tåsinge. Ansøgers rådgiver har vurderet, at notatets gennemgang af forekomster af fugle og flagermus understøtter konklusionerne i konsekvensvurderingen for NATURA 2000 og vurderingen af flagermus.

Det videre forløb

Efter byrådets behandling af plansagen offentliggøres materialet i minimum 8 uger. Herefter vil der ske en behandling af indkomne høringssvar, hvorefter sagen vil blive fremlagt til politisk behandling.

Økonomiske og erhvervs-mæssige konsekvenser:

Udarbejdelsen af miljøvurderingen har dog fordret inddragelse af ekstern rådgiver, hvorfor det kan oplyses, at der har været udgifter på ca. 150.000 kr. Igangsætningen af miljøvurderingen ligger dog før den politiske beslutning om godkendelse af brugen af ekstern rådgiver på over 150.000 kr.

Lovgrundlag:

Lov om planlægning

Lov om miljøvurdering af planer og programmer og konkrete projekter (VVM).

Bilag:

Åben - Bilag 1: Forslag til kommuneplantillæg 2017 nr 13

Åben - Bilag 2: Forslag til lokalplan 637

Åben - Bilag 3: Miljørapport - miljøvurdering af planer

Åben - Bilag 4: Skifte-kærmøllerne - forløbet frem til nu

Beslutning i Teknik- og Erhvervsudvalget den 06-02-2020:

Godkendt og oversendes til Byrådets endelige vedtagelse.

Beslutning i Økonomiudvalget den 18-02-2020:

Indstilles.

Beslutning i Byrådet den 25-02-2020:

Udsat.

Afbud fra Anne Katrine Olsen (A), Søren Kongegaard (A) og Jens Erik Laulund Skotte (Ø). Som suppleanter deltog Christian Kaastrup (A), Mikael Hansen (A) og Stina Sølvberg Thomsen (Ø).

9. Solcelleanlæg øst for Tved - Vedtagelse til offentlig høring

18/30879

Beslutningstema:

Beslutning om vedtagelse til offentlig høring af forslag til kommuneplantillæg nr. 2017.26 og lokalplan 657 - Solcelleanlæg øst for Tved.

Indstilling:

Direktionen indstiller til Teknik- og Erhvervsudvalget med endelig godkendelse i Byrådet, at

- Forslag til kommuneplantillæg nr. 2017.26 offentliggøres i 8 uger
- Forslag til lokalplan nr. 657 offentliggøres i 8 uger
- Der afholdes borgermøde i den offentlige høringsperiode
- Der ikke udarbejdes miljøvurdering af planforslagene. Beslutningen herom offentliggøres sammen med planforslagene.

Sagsfremstilling:



Planforslagenes afgrænsning.

Baggrunden for udarbejdelse af planforslagene er lodsejer Hvidkilde Gods' og projektejer Better Energy's ønske om at etablere et solcelleanlæg på arealet.

Byrådet besluttede den 27. august 2019 at igangsætte planlægningen for solcelleanlægget.

Planområdet omfatter 37 ha, ligger i landzone og udnyttes i dag til konventionelt landbrug. Planerne dækker et større område syd for Holmdrupvej og en mindre del nord for vejen. Området afgrænses mod vest af erhvervsområdet i Tved samt delvist af Kopperbækken. Mod øst ligger en mindre skov, Fruerskov.

Forudgående høring

I forbindelse med den forudgående høring på ændring af kommuneplanen, kom der fire høringssvar i alt. De tre af høringssvarene kom fra naboer til planområdet, det sidste fra en borger i Tved.

Høringssvarene omhandlede følgende emner:

- Ønske om erstatning for ejendomsværdiforringelse.
- Planlægningen bør sikre minimumsafstand til skel.
- Planlægningen bør sikre beplantning.
- Positivt, at området er udpeget med udgangspunkt i landskabskarakteranalyse.
- Bekymring om drikkevandsboring i forhold til sprøjtning og antirefleksbehandling.
- Planrådets placering i forhold til Svendborg By, landbrugsjord og eksisterende erhvervsområde – forslag om anden placering af planområdet.
- Henvielse til informationsmøde afholdt af investor/lodsejer i foråret.

Byrådet besluttede den 17. december 2019, på baggrund af høringen, at fortsætte planlægningen med bemærkningerne, at der ønskes en erklæring fra lodsejer om, at arealet ikke sprøjtes, at anlæggene og dets vedligeholdelse ikke er miljøskadelige, og at der sikres afskærmende beplantning.

Planforslagenes indhold

Kommuneplantillægget (bilag 1) udlægger området til teknisk anlæg i form af et solenergianlæg.

Området kan anvendes til solenergianlæg og de for anlægget nødvendige tekniske installationer og bygninger. Området forbliver i landzone.

Lokalplanen (bilag 2) har til formål at sikre, at:

- området udlægges til opstilling af tekniske anlæg i form af solcelleanlæg og de for driften af anlægget nødvendige installationer og transformerstationer,
- der udføres afskærmende beplantning omkring solcelleparken
- der er vejadgang til området,
- området reetableres, når solenergianlægget ikke længere er i drift.

Lokalplanen er en landzonelokalplan med bonusvirkning. Det vil sige, at lokalplanen erstatter en landzonetilladelse.

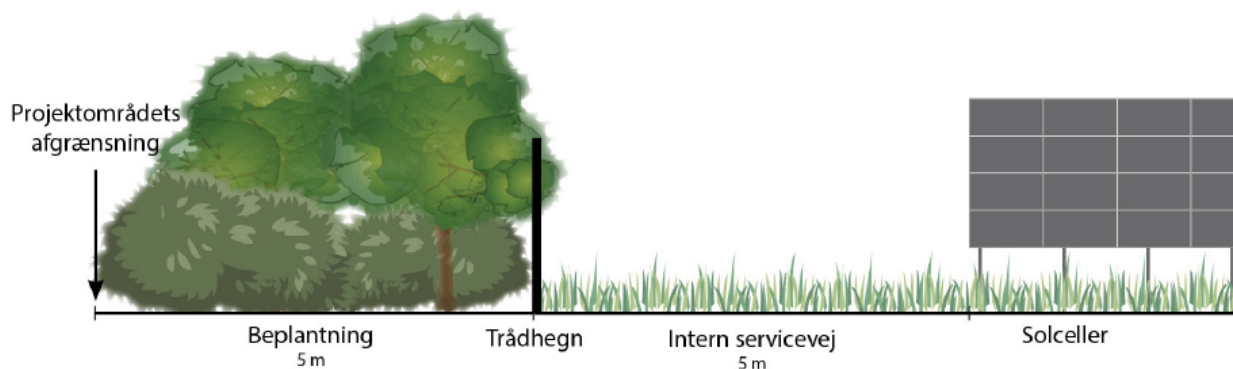
Solcellepanelerne må være op til 3 meter høje. Der kan herudover opføres bygninger i op til i alt 200 m² i form af transformere og halvtage/læskure til dyrehold. De mindre bygninger kan have en højde på op til 6 meter og gives diskrete, mørke farver.

Solcellepanelerne opstilles i lige rækker. Stativerne under panelerne stikkes i jorden så niveauforskelle så vidt muligt optages af panelerne. Derved vil solcelleanlægget følge terrænet i bløde kurver.

Der plantes et 3-rækket læhegn på min. 5 m bredde langs lokalplanområdets grænser, hvor der i forvejen ikke er skovbryn eller levende hegn. Læhegnet skal bestå af en blanding af løvtræer, frugt bærende træer og nåltræer. Indenfor læhegnet opstilles trådhegn i form af vildthejn. Læhegnet skærmer indsynet til solcelleanlægget og vil være til gavn for dyrelivet.

Langs læhegnene vil blive etableret interne serviceveje. Vejene vil blive udlagt med grus eller græs. Udover at betjene solcelleanlægget vil vejene give yderligere afstand mellem anlægget og omgivelser/naboer. Se illustration herunder.

Der skal være respektafstand mellem solceller/transformerbygninger og eksisterende skovbryn, beskyttede diger, beskyttet natur og åbne vandløb i området. Respektafstandene er til gavn for plante- og dyrelivet og er på mellem 2 og 10 m bredde.



Grundvand

Lokalplanområdet ligger inden for områder med særlige drikkevandsinteresser (OSD), og en mindre del (ca. 3 ha) ligger inden for boringsnært beskyttelsesområde (BNBO) til en af Svendborg Vands vigtige borer.

Solceller kan anvendes som et grundvandsbeskyttende tiltag, såfremt det er sikret, at anlægget ikke afgiver skadelige stoffer samt at driften af anlægget ikke omfatter anvendelse af skadelige stoffer (fx vask af solpanelerne eller sprøjtning af græsset under panelerne mv.).

BetterEnergy har gennem Teknologisk Institut fået sikring for, at de anlægstyper BetterEnergy opstiller, ikke afgiver nævneværdige mængder af metaller eller andre problematiske stoffer til omgivelserne. Drift af anlæggene vil ligeledes ikke medføre en fare for forurening af jord eller grundvand, men vil ske ved fx græsning. Rapporten fra Teknologisk Institut er vedhæftet som Bilag 3.

Der kan ikke med lokalplanen stilles krav om konkrete solcellefabrikater eller driftsmetoder. Så i det tilfælde, hvor en udbyder med andre solcellefabrikater skulle ende med at opføre og drifte anlægget, er der ikke med lokalplanen alene sikkerhed for, at grundvandet beskyttes tilstrækkeligt.

For at sikre grundvandsressourcen har lodsejer (Hvidkilde Gods) og lejer af jorden (BetterEnergy) udarbejdet et udkast til en dyrkningsdeklaration på arealet. Med deklARATIONEN (bilag 4) sikres det, at området udnyttes,

driftes og afvikles på en måde, der ikke skader grundvandet. Deklarationen tinglyses på arealet for det tidsrum, som solcelleanlægget forventes at være i drift (forventeligt 32 år). Svendborg Kommune og Vand&Affald er påtaleberettigede på deklARATIONEN.

Det er aftalt mellem Svendborg Kommune og parterne, at deklARATIONEN tinglyses inden lokalplanens endelige vedtagelse. Den endelige ordlyd af deklARATIONEN afklares mellem parterne og de påtaleberettigede. DeklARATIONEN tinglyses under forudsætning af, at planerne for området er endelig vedtaget af Svendborg Kommune senest den 01.03.2021.

Miljøvurdering

Forslag til kommuneplantillæg og lokalplan er screenet i henhold til miljøvurderingsloven. Screeningen kan ses i bilag 3.

På baggrund af miljøscreeningen konkluderes det, at planerne ikke har en sandsynlig væsentlig virkning på miljøet i forhold til de kriterier, som fremgår af loven, herunder lovens brede miljøbegreb. Det betyder, at der ikke udarbejdes en egentlig miljøvurdering (tidligere VVM).

Screeningsafgørelsen offentliggøres samtidig med offentliggørelse af planforslagene.

Miljøscreeningen forholder sig til følgende emner:

- By- og Kulturmiljø
- Landskab
- Natur og grønne områder
- Forurening
- Trafik
- Befolkning

Energi

Det forventes, at solcelleanlægget kan etableres med en kapacitet på ca. 34 MW og en produktion på ca. 36.000 MWh svarende til strømforbruget for ca. 7.500 husstande.

Grøn energiproduktion kan understøtte Svendborg Kommunes grønne målsætninger, som fremsat i Svendborg Kommunes "Klima- og Enerkipolitik". Solceller vil understøtte kommunens målsætning om, at 100% af energiforbruget skal være dækket af vedvarende energikilder i 2040 for kommunen som geografisk område.

Økonomiske og erhvervsmæssige konsekvenser:

Ansøger har udarbejdet udkast til planforslagene.

Udgifter i forbindelse med administrationens andel af planlægningen, herunder annoncering og offentlig høring af forslag til kommuneplantillæg nr. 2017.26 og lokalplan nr. 657 er finansieret indenfor Plan og Udviklings eksisterende rammer.

Lovgrundlag:

Lov om planlægning.

Lov om miljøvurdering af planer og programmer.

Bilag:

Åben - Bilag 1 Kommuneplantillæg 2017.26 - forslag.pdf

Åben - Bilag 2 Forslag til Lokalplan 657

Åben - Bilag 3 Rapport fra Teknologisk Institut

Åben - Bilag 4 Deklaration Hvidkilde UDKAST

Beslutning i Teknik- og Erhvervsudvalget den 06-02-2020:

Godkendt og oversendes til Byrådets endelige godkendelse.

Beslutning i Økonomiudvalget den 18-02-2020:

Indstilles.

Beslutning i Byrådet den 25-02-2020:

Godkendt.

Afbud fra Anne Katrine Olsen (A), Søren Kongegaard (A) og Jens Erik Laulund Skotte (Ø). Som suppleanter deltog Christian Kaastrup (A), Mikael Hansen (A) og Stina Sølvberg Thomsen (Ø).

10. Hovedpumpestation på Svendborg Havn - alternativ placering

19/27970

Beslutningstema:

Stillingtagen til Vand og Affalds forslag til alternativ placering af hovedpumpestation på Svendborg Havn.

Indstilling:

Direktionen indstiller til Teknik- og Erhvervsudvalgets godkendelse med oversendelse til endelig vedtagelse i Byrådet:

- At en ny hovedpumpestation placeres som beskrevet i Scenarie 1 fordi scenarie 2 er i direkte modstrid med intentionerne i vinderprojektet om Blå Kant, at det konflikter med centrale bærende værdier i kommune- og havneudviklingsplan og at det kan få negative konsekvenser i forhold til udviklingen af Godsbanearialet.

Sagsfremstilling:

Efter aftale med Vand og Affald blev der i konkurrenceprogrammet fra september 2017 for Den Blå Kant udpeget en placeringsmulighed for en ny hovedpumpestation på Svendborg Havn. Vand og Affalds forudgående undersøgelser havde peget på en placering i en kommende havnepark, omtrent i det nuværende vejareal ved skateparken. Konkurrencedeltagerne skulle indenfor den angivne ramme komme med forslag til placering af et byggefelt for pumpestationen og redegøre for samspillet mellem pumpestationen og de rekreative områder samt for aktivitetsmuligheder omkring pumpestationen.

I vinderforslaget er den ny hovedpumpestation placeret i den kommende havnepark og som dommerkomitéen skriver i betænkningen: "med et cirkulært anlæg, der på grund af sin form bliver et arkitektonisk omdrejningspunkt for det skarpe hjørne op mod Nordre og Østre Kaj og ned langs Jessens Mole". Pumpestationen foreslås her udformet som et synligt læringselement med fitness på taget. Dommerkomitéen bemærker, at "den foreslåede placering af pumpestationen medfører væsentlige omkostninger til ledningsomlægninger."

Ud fra et ønske om en økonomisk optimering har Vand og Affald senere besluttet at få foretaget en ekstra og mere detaljeret vurdering af økonomien for denne placering i havneparken (scenarie 1) samt en alternativ placering inderst i havnebassinet (scenarie 2), på det sted, hvor kajkanten mellem Nordre Kaj og Jessens Mole knækker 90 grader.



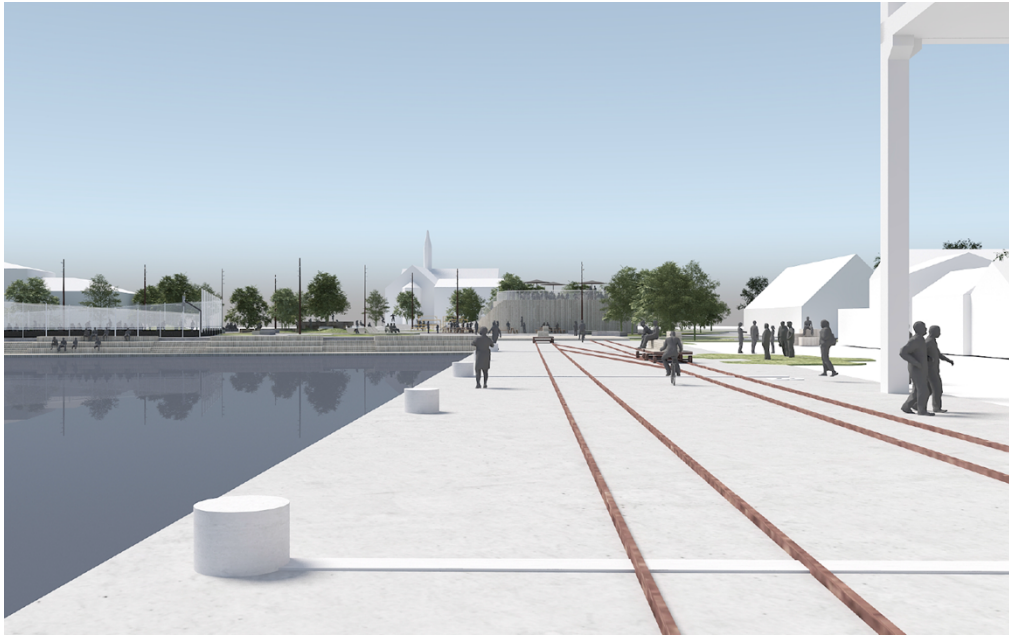
Figur 1 De to placeringsmuligheder samt en mulig placering af Kobberbækkens udløb

I "Statusnotat for placeringer af ny pumpestation på havnen i Svendborg" af 29. oktober 2019 samt tegningsbilag (se bilag 1) redegøres der for de to placeringsmuligheder mht teknik og økonomi, arkitektur, trafik, støj- og lugtgener.

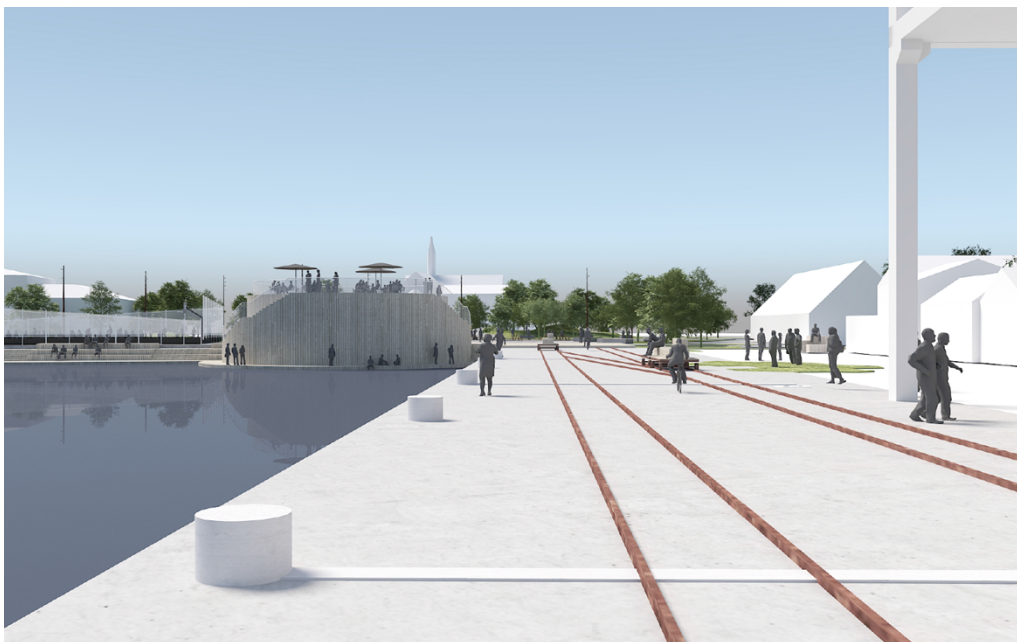
De økonomiske overslag for scenarie 1 og 2 ligger på henholdsvis 92,6 mio kr og 84,4 mio kr. med en forskel på 8,2 mio. kr.

Som udgangspunkt er pumpestationen den samme i begge scenarier. Forskellen i økonomien opstår ved at man i scenarie 1 skal påregne ekstra udgifter til øget byggegrube og ledningsarbejde. Det skal dog bemærkes at de økonomiske overslag er behæftet med stor usikkerhed og at differencen ved endelig udførelse, vil kunne variere.

Dertil kommer, at Vand og Affald ved scenarie 2, i kraft af pumpestationens placering op ad det eksisterende overløbsbassin, kan spare ca. 2,5 mio kr i nødvendig forstærkning af dette bassin. Samlet set giver det en forventet besparelse for Vand og Affald på ca. 10,7 mio kr ved valg af scenarie 2.



Figur 2 Scenarie 1 set fra Nordre Kaj ud for SIMAC



Figur 3 Scenarie 2 set fra Nordre Kaj ud for SIMAC

Som led i den arkitektoniske vurdering er der udarbejdet visualiseringer, hvor de to scenarier ses fra tre forskellige vinkler (se bilag 2).

Vand og Affald og Svendborg Kommune har indhentet bemærkninger fra en række interessenter ift de to undersøgte scenarier:

- Svendborg Havn vurderer, at man med scenarie 2 mister minimum to bådpladser og netop de mest attraktive i det såkaldte Marina Booking område for de meget store lystbåde op til 100 fod. Svendborg Havn har beregnet et årligt indtægtstab herved på minimum 81.700 kr. Svendborg Havn vurderer endvidere, at denne del af gæstehavnen vil blive væsentlig mindre attraktiv for gæstesejlerne – og med indtægtstab til følge - pga nærheden til pumpestationen, herunder

aktiviteterne på taget. Endelig peger Svendborg Havn på risikoen for støj og vibrationer gennem vand samt sikringen af anlægget ifm påsejling (se bilag 3). Cowi har som svar herpå efterfølgende vurderet, at der ikke vil blive problemer med støj og vibrationer fra den nye pumpestation.

- Svendborg Museum har især forholdt sig til indsigt i den bevaringsværdige todbod og bemærker bla, "at hverken den ene eller den anden placering i væsentlig grad vil påvirke havnens kulturhistoriske værdier" (se bilag 4).
- SMUC-fonden bemærker, at man "ingen holdning har til placering af denne (hovedpumpestationen), men vi mener dog, at en placering ude i havnebassinet vil være uheldig, da den vil reducere vandarealet, og dermed hindre muligheden for maritime aktiviteter i havnen, som netop er årsagen til, at SIMAC gerne vil flytte ned til havnen." (Se bilag 5).
- Fyns Politi vurderer, at det ikke vil have den store betydning, hvilket af scenarierne, der vælges.

Hvad angår forholdet til projektet for Den Blå Kant vurderer Svendborg Kommunes administration, at vinderforslagets placering af pumpestationen i sigtelinjerne i den kommende havnepark scenarie 1, er logisk ud fra en arkitektonisk synsvinkel og i overensstemmelse med dommerkomitéens vurdering i konkurrencen om Den Blå Kant. Omvendt bliver placeringen ude i havnebassinet scenarie 2, blokerende for ud- og indsigt, udnytter ikke de oplagte sigtelinjer som i scenarie 1 og kan ses som blokerende for aktiviteter på vandfladen. Disse problemstillinger skal ses i sammenhæng med hovedpumpestationens forventede levetid på 100 år.

Dertil kommer, at dommerkomitéens hovedargumentet for netop at udpege "100% Svendborg" som vinder var, at kajerne i inderhavnen kunne friholdes for diger og bygværker, som ellers kunne have indebåret en visuel barriere mellem byen og vandet. Hovedpumpestationens scenarie 2 placerer sig lige netop i den overgang, hvor digerne ellers kunne komme.

I vinderforslaget for Den Blå Kant er Kobberbækkens fremtidige udløb indtegnet i det område, hvor scenarie 2 placerer hovedpumpestationen. I scenarie 2 er Kobberbækkens udløb i havnen derfor flyttet mod øst, men som det fremgår af figur 1, bliver arealerne omkring udløbet meget klemte.

Udviklingen af Godsbanearialet til et område for blandet bolig og erhverv er i et helt tidligt stade og der kan derfor ikke vurderes eksakte konsekvenser for dette område ved valg af henholdsvis scenarie 1 og 2. Det er imidlertid oplagt, at hovedpumpestationen i scenarie 2 vil blokere for ud- og indsigt ift det attraktive havnebassin for en del af bebyggelsens vedkommende.

Havneparken (hvor scenarie 1 er placeret) og Nordre Kaj (hvor scenarie 2 ligger i afgrænsningen) ligger begge indenfor kulturmiljøet "Trafikhavn på Jessens Mole og Nordre Kaj", som udpeget i Udviklingsplanen Fremtidens Havn og i kommuneplanen. Iht kommuneplanen kan der kun gives tilladelse til og planlægges for aktiviteter, herunder bebyggelse og anlæg, såfremt

- Der er tale om aktiviteter, som ikke forringer kvaliteten og oplevelsen af kulturmiljøet og
- At de bærende bevaringsværdier ikke tilsidesættes.

For Jessens Mole og Nordre kaj er de bærende bevaringsværdier defineret som

- den åbne og brede havnekaj Jessens Mole med oprindelig brostensbelægning, pullerter, ophalersted og jernbanespor til Frederiksø og Ærø-færgen
- den åbne og brede havnekaj Nordre Kaj med delvist bevarede jernbanespor
- den åbne, solitære karakter af den bevaringsværdige småskalabebyggelse langs Jessens Mole
- Toldbodens storladne, solitære beliggenhed

Det vurderes, at scenarie 2 vil kunne komme i konflikt med den åbenhed ved Nordre Kaj, som er beskrevet som en bærende bevaringsværdi. Ved scenarie 1 skal der fjernes ca. 20 m af de bevaringsværdige jernbanespor.

Det skal bemærkes, at de aktivitetsmuligheder i form af fitness, leg eller lignende som på visualiseringerne er vist på hovedpumpestationens tag ikke indgår i Vand og Affalds projekt og vil skulle finansieres af Svendborg Kommune. Ved en bearbejdning af såvel scenarie 1 som 2 vil Vand og Affald og Svendborg Kommune skulle videreudvikle de muligheder for synergi, der vil kunne opnås ved at sammenkoble et teknisk anlæg med rekreative oplevelser.

Hvis scenarie 2 vælges skal der indhentes tilladelse fra Kystdirektoratet.

På grund af den uafklarede situation mht pumpestationens placering, har det ikke været muligt at medtage en kommuneplanramme til et teknisk anlæg i det forslag til kommuneplantillæg nr. 2017.20, som har været i offentlig høring frem til 2. januar 2020. Når der er truffet beslutning om en placering, skal der derfor udarbejdes såvel forslag til kommuneplantillæg som lokalplanforslag for et teknisk anlæg.

Med baggrund i de værdier, som er beskrevet ovenfor ifm konkurrencen for Den Blå Kant og de bemærkninger, som er modtaget fra interessenter omkring en fremtidig hovedpumpestation, anbefaler direktionen, at scenarie 1 fastholdes som grundlag for placering af den nye hovedpumpestation.

Økonomiske og erhvervsmæssige konsekvenser:

Som beskrevet under sagsfremstillingen er Vand og Affalds ønske om en placering jf. scenarie 2 begrundet i muligheden for at reducere anlægsbudget med ca. 10,7 mio kr.

Svendborg Havn har jf. ovenfor for scenarie 2 beregnet en forventet reduceret årlig lejeindtægt for Svendborg Kommune på 81.700 kr., hvor det ikke er muligt for administrationen at pege på finansiering.

Evt. anlægsudgifter for Svendborg Kommune, forbundet med etablering af hovedpumpestation, vil skulle rejses i særskilte dagsordener.

Lovgrundlag:

Planloven

Bilag:

Åben - Bilag 1_Status notat for placeringer for ny TP01, 12112019.pdf

Åben - Bilag 2_Bilag til statusnotat for placeringer af ny TP01.pdf

Åben - Bilag 3_Svendborg Havns bemærkninger til placering af pumpestation_14_01_2020.pdf

Åben - Bilag 4_Bemærkninger fra Svendborg Museum.pdf

Åben - Bilag 5_Bemærkninger fra SMUCfonden.pdf

Beslutning i Teknik- og Erhvervsudvalget den 06-02-2020:

Godkendt og fremsendes til Byrådets endelige vedtagelse.

Per Nykjær (V) og Niels Christian Nielsen (A) var inhabile i sagen og forlod mødet under punktets behandling.

Beslutning i Økonomiudvalget den 18-02-2020:

Indstilles. Jesper Kiel var inhabil og deltog ikke i sagens behandling.

Beslutning i Byrådet den 25-02-2020:

Godkendt.

Niels Christian Nielsen, Jesper Kiel, Birger Jensen og Per Nykjær Jensen var inhabile og deltog ikke i sagens behandling.

Afbud fra Anne Katrine Olsen (A), Søren Kongegaard (A) og Jens Erik Laulund Skotte (Ø). Som suppleanter deltog Christian Kaastrup (A), Mikael Hansen (A) og Stina Sølvberg Thomsen (Ø).

11. DGI Landsstævne 2021 - Transport og Trafik

19/26063

Beslutningstema:

I forbindelse med DGI Landsstævnet vil det være nødvendigt at afspærre udvalgte veje og pladser i Svendborg by for at afvikle landsstævnet på den bedste vis for borgere, idrætsudøvere, gæster og erhvervsdrivende.

Indstilling:

Direktionen indstiller til Teknik- og Erhvervsudvalgets godkendelse og Byrådets endelige vedtagelse:

- at der i forbindelse med DGI Landsstævnet 2021 afspærres 12 veje og 9 parkingspladser jf. nedenstående sagsfremstilling
- at administrationen bemyndiges til løbende mindre justeringer jf. den overordnet plan for landsstævnet.

Sagsfremstilling:

Danmarks største idrætsfestival – DGI Landsstævnet – lægger i 2021 til kaj i Svendborg.

I den forbindelse arbejdes der på at skabe et landsstævne med en maritim stemning ved Det Sydfynske Øhav – hvor folk skal nyde det mangfoldige

kulturliv, der er i Svendborgs hyggelige gader.

En stor del af aktiviteterne vil finde sted i Svendborg by, ved Stævnecentrum på Ryttervej og ved Christiansminde. Den bynære placering af opvisningssteder, aktivitetspladser og koncertområder, skal bidrage til at skabe en stemning i forbindelse med landsstævnet, der indbyder til fællesskab, fest og farver.

For at kunne skabe denne unikke oase i Svendborg, hvor byens borgere, idrætsudøvere, gæster, forretninger og restauranter sammen vil kunne skabe masser af aktiviteter, underholdning og kulinariske oplevelser, vil det kræve vejlukninger og afspærring af pladser, for at kunne afvikle arrangementet på både stævnedeltagernes og byens præmisser.

Herved kan byen præsenteres på flotteste vis for alle involverede.

Afspærring af midtbyen

Som det fremgår af bilag 1 og 2 drejer det sig om følgende vejstrækninger samt parkeringspladser som vil blive spærret af. Der er endnu ikke taget stilling til hvor mange dage vejene skal være spærret af:

Vejstrækninger:

- Skolegade fra Teatergade og hen til Centrumpladsen
- Ramsherred
- Centrumpladsen
- Gerritsgade
- Jessens Mole
- Del af Havnepladsen, der vil fortsat være adgang til Ærøfærgen via Valdemarsgade og Kullinggade
- Frederiksgade
- Korsgade fra krydset Skattergade og hen til Brogade
- Brogade
- Sankt Nicolai Gade fra Kyseborgstræde til Gerritsgade
- Del af Ryttervej
- Del af Johs. Jørgensens Vej

Af- og påkørselsramperne fra Johs. Jørgensens Vej mod syd til rute 9 lukkes efter aftale med Vejdirektoratet.

Parkeringspladser:

- Lille Voldgade
- Centrumpladsen
- Del af store Voldgade
- Rådhusgården
- Ramsherred
- Fruestræde
- Jessens Mole
- Frederiksgade
- Frederiksø

Vi har i Svendborg by 2983 parkeringspladser, deraf vil følgende ca. 650 pladser blive inddraget til forskellige aktiviteter.

Standsningsforbud:

For at sikre fremkommeligheden for shuttlebusserne og trafikken generelt, vil der på en del af vejene blive etableret standsningsforbud. Se bilag 3

Omlægning af kollektiv trafik

Der vil i forbindelse med vejlukninger blive behov for at enkelte regionale- samt bybusruter skal omlægges. Disse omlægninger vil ske i tæt samarbejde mellem Svendborg kommune og FynBus således at det vil komme mindst mulige borgere til last.

Lige nu drejer det sig konkret om rute 930-932 (regional rute), rute 240-241(bybus) og muligvis rute 250 (bybus) som vil blive berørt af omlægning.

Adgang til områdets beboer

Ved planlægningen af vejlukningerne bliver der taget hensyn til de berørte beboere, så de får adgang til deres boliger. Adgangen vil fremgå i den kommende trafikplan. Vejlukningerne, de mange mennesker og alle aktiviteterne i centrum af Svendborg kan dog ikke undgå at komme til at påvirke beboerne i de fire dage arrangementet varer.

Information

Da ovenstående afspærringer naturligvis vil påvirke den daglige trafik i midtbyen udarbejdes ekstra informationsmateriale til både beboere, restauranter og forretninger i midtbyen samt til vare- og godsdistributører, som leverer varer i de berørte områder.

Økonomiske og erhvervsmæssige konsekvenser:

Økonomien til afmærkningen afholdes indenfor budgettet til L2021.

Lovgrundlag:

Færdselsloven

Bilag:

Åben - Bilag 1 - Spærring af midtbyen.pdf

Åben - Bilag 2 - Spærring af vej (vejdirektorates vej).pdf

Åben - Bilag 3 - Standsningsforbud.pdf

Beslutning i Teknik- og Erhvervsudvalget den 06-02-2020:

Godkendt.

Beslutning i Økonomiudvalget den 18-02-2020:

Indstilles.

Beslutning i Byrådet den 25-02-2020:

Taget til efterretning.

Afbud fra Anne Katrine Olsen (A), Søren Kongegaard (A) og Jens Erik Laulund Skotte (Ø). Som suppleanter deltog Christian Kaastrup (A), Mikael Hansen (A) og Stina Sølvberg Thomsen (Ø).

12. Sammenlægning af Svendborg Kommunes Uddannelseslegat og fhv. bankdirektør Rasmus Hans Lollesgårds Fond for unge, ugifte, danske mænds videre uddannelse i udlandet.

17/14

Beslutningstema:

Godkendelse af at Svendborg Kommunes uddannelseslegat sammenlægges med fhv. bankdirektør Rasmus Hans Lollesgårds Fond for unge, ugifte, danske mænds videre uddannelse i udlandet.

Legatet vil efter sammenlægningen hedde Svendborg Kommunes Uddannelseslegat.

Godkendelse af at legatbestyrelsen for Svendborg Kommunes Uddannelseslegat fortsætter efter sammenlægningen.

Indstilling:

Direktionen indstiller til Byrådet, at sammenlægningen af Svendborg Kommunes Uddannelseslegat og fhv. bankdirektør Rasmus Hans Lollesgårds Fond for unge, ugifte, danske mænds videre uddannelse i udlandet gennemføres.

Endvidere indstilles til Byrådet, at den nuværende legatbestyrelse i Svendborg Kommunes Uddannelseslegat forsætter i det sammenlagte legat.

Sagsfremstilling:

Svendborg Kommunes Uddannelseslegat og fhv. bankdirektør Rasmus Hans Lollesgårds Fond for unge, ugifte, danske mænds videre uddannelse i udlandet er begge uddannelseslegater.

Det foreslås at de to legater lægges sammen, da man derved kan spare omkostninger til administration.

En sammenlægning kræver at legatbestyrelserne godkender dette. Dernæst skal det forelægges Økonomiudvalget og Byrådet. Endelig skal der søges godkendelse af Civilstyrelsen. Civilstyrelsen har forhåndsgodkendt en sammenlægning.

Ny legatfundats godkendes i forbindelse med denne beslutning.

Fhv. bankdirektør Rasmus Hans Lollesgårds Fond for unge, ugifte, danske mænds videre uddannelse i udlandets bestyrelse består af borgmesteren og formanden for Handelsstandsforeningen.

Svendborg Kommunes Uddannelseslegats bestyrelse består af Borgmesteren og 2 medlemmer af byrådets midte.

Økonomiske og erhvervsmæssige konsekvenser:

Ingen

Lovgrundlag:

Sammenlægningen kræver godkendelse i Civilstyrelsen.

Bilag:

Åben - Fundats for Svendborg Kommunes Uddannelseslegat

Beslutning i Økonomiudvalget den 18-02-2020:

Indstilles.

Beslutning i Byrådet den 25-02-2020:

Godkendt.

Afbud fra Anne Katrine Olsen (A), Søren Kongegaard (A) og Jens Erik Laulund Skotte (Ø). Som suppleanter deltog Christian Kaastrup (A), Mikael Hansen (A) og Stina Sølvberg Thomsen (Ø).

13. Lukket - Ejendomshandel

18/20177

Beslutningstema:

Køb af jord af Banedanmark og DSB for udbud af 2. etape på Jessens Mole 11- 13 i henhold til Udviklingsplan for Svendborg Havn.

Indstilling:

Direktionen indstiller til Økonomiudvalget og endelig godkendelse i Byrådet, at

- Køb af del af matr.nr. 770a, Svendborg Bygrunde ca. 230 m² til en pris på kr. 40.250,00 ekskl. moms af Banedanmark
- Køb af del af matr.nr. 769g, Svendborg Bygrunde ca. 500 m² til en pris af DSB, dvs. kr. 88.200,00 ekskl. moms
- Ved opmåling og udstykning via landmåler overføre del af matr.nr. 770a og del af matr.nr. 769g. De erhvervede arealer overføres til sammenlægning med kommunens matrikel nr. 690b, Svendborg Bygrunde med henblik på klargøring af udbud af Jessens Mole 11-13
- Administrationen forestår på byrådets vegne handlernes gennemførelse.

Sagsfremstilling:

I forbindelse med udmøntning af Strategien for Fremtidens Havn, ønskes der erhvervet to mindre arealer ejet af hhv. DSB og Banedanmark, jf. bilag 1 og 2. Ved erhvervelse af arealerne vil udbuddet af areal af Jessens Mole 11, 5700 Svendborg efterfølgende kunne igangsættes.

Efter henvendelse til Transport- og Boligministeriet har Svendborg Kommune fået et svar fra ministeren. Han oplyser, at et planlagt mageskifte mellem Banedanmark og DSB for matriklerne 770a og 769g ikke længere er til hindre for at de pågældende arealer kan sælges til Svendborg Kommune.

Der har været afholdt møder med DSB, som har fremsendt købsaftale og handlen kan derfor gennemføres.

Banedanmark har gennem advokat fremsendt købsaftale og hermed kan denne handel også gennemføres.

Banedanmark areal ca. 230 m² jf. bilag 1

Arealet er beliggende som et mindre hjørneareal markeret med blå. Banedanmark ønsker dog også at sælge det mindre styk markeret med rødt. Dette stykke ønsker DSB at erhverve. Prisen er aftalt til kr. 175,00 pr. m², dog med en videresalgs klausul om, at ved salg til tredjemand er kommunen eller senere ejer af arealet forpligtet til at udbetale halvdelen af

differencen mellem den nuværende købspris og den højere videresalgspris inden for de næste 10 år jf. principperne i Finansministeriets Budgetvejledning 2016.

DSB areal ca. 500 m² jf. bilag 2

Arealet er beliggende mellem arealet som ønskes erhvervet af Banedanmark og kommunens egne matrikler matr.nr. 769l og 690b. Erhvervelsen af dette areal betyder, at etape 2 i Strategien for Fremtidens Havn kan udbydes som et stort sammenhængende areal.

Økonomiske og erhvervsmæssige konsekvenser:

Prisen for del af matr.nr. 770 af areal ca. 230 m² udgør kr. 40.250,00 ekskl. moms.

Prisen for del af matr.nr. 769g af areal ca. 504 m² udgør kr. 88.200,00 ekskl. moms.

Samlet pris i alt kr. 128.450 ekskl. moms og kr. 160.562,50 inkl. moms. Hertil kommer udgifter til tinglysning af deklARATIONER, tinglysning af skøder, udgifter til landinspektør, udgifter til sælgers advokat og omkostninger til arealoverførelser mv.

De samlede udgifter til ovennævnte er estimeret til at udgøre mellem kr. 100.000 – 200.000 ekskl. moms.

Ovenstående forventes finansieret ved en kommende salgsindtægt.

Lovgrundlag:

Bekendtgørelse om offentlig udbud. Finansministeriets cirkulære om almindelig regler for salg af statens faste ejendomme.

Beslutning i Teknik- og Erhvervsudvalget den 06-02-2020:

Orienteringen taget til efterretning med bemærkning om, at Teknik- og Erhvervsudvalget ikke fremover orienteres om ejendomshandler, da kompetencen ligger i Økonomiudvalget.

Beslutning i Økonomiudvalget den 18-02-2020:

Indstilles.

Beslutning i Byrådet den 25-02-2020:

Godkendt.

Afbud fra Anne Katrine Olsen (A), Søren Kongegaard (A) og Jens Erik Laulund Skotte (Ø). Som suppleanter deltog Christian Kaastrup (A), Mikael Hansen (A) og Stina Sølvberg Thomsen (Ø).

14. Lukket - Orientering

Beslutning i Byrådet den 25-02-2020:

Borgmesteren oplyste, at temadagen den 27.2 bliver udsat.

Afbud fra Anne Katrine Olsen (A), Søren Kongegaard (A) og Jens Erik Laulund Skotte (Ø). Som suppleanter deltog Christian Kaastrup (A), Mikael Hansen (A) og Stina Sølvberg Thomsen (Ø).

Underskriftsblad:

Mødet sluttede kl.: 18:20

Bo Hansen

John Arly Henriksen

Hanne Klit

Søren Kongegaard

Anne Katrine Olsen

Pia Dam

Maria Haladyn

Torben Frost

Flemming Madsen

Niels Christian Nielsen

Hanne Ringgaard Møller

Steen Tinning

Henrik Nielsen

Palle Fischer

Bruno Hansen

Dorthe Ullemose

Johan Emil Rasmussen

Jens Munk

Jesper Larsen

Lars Erik Hornemann

Mette Kristensen

René Haahr

Birger Jensen

Per Nykjær Jensen

Jesper Ullemose

Jesper Kiel

Susanne Gustenhoff

Jens Erik Laulund Skotte

Karl Magnus Bidstrup