

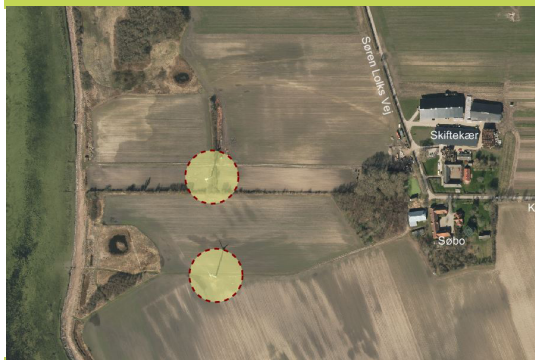
Lokalplan

637

For et område til vindmøller ved Ny Søby, Tåsinge



Svendborg
Kommune



Forslag

Offentlig høring: dd. mmmm - dd. mmm åååå



Lokalplanlægning for lokal udvikling

Det gode liv

Svendborg har som første danske kommune tilsluttet sig den internationale Cittaslow-bevægelse, der arbejder for at forbedre livskvaliteten for deres indbyggere. Byplanlægning, byliv og bykvalitet indgår som centrale temaer.



FORSLAG TIL LOKALPLAN 637

Svendborg Byråd fremlægger hermed et forslag til Lokalplan 637 for et område til vindmøller ved Ny Søby, Tåsinge (Skiftevær).

OFFENTLIG HØRING

Svendborg Byråd har den **XXX** vedtaget at dette lokalplanforslag skal fremlægges i offentlig høring i minimum 8 uger.

INDSIGELSER OG ÆNDRINGSFORSLAG

Har du indsigelser, ændringsforslag, ideer og bemærkninger skal du sende dem til planafdelingen senest den **XXX** og mærket "lokalplanforslag 637".

Du kan kontakte os via mail: **plan@svendborg.dk**.

Eller pr. brev:

Svendborg Kommune, Planafdelingen
Frederiksø 4A, 1. sal
5700 Svendborg

KONTAKT

Har du spørgsmål til planen kan du kontakte planlægger, Bitten Jakobsen, på tlf. 2499 5717.

Indhold

Hvad er en lokalplan?

Lokalplanens redegørelse

- Baggrund og formål
- Lokalplanområdet
- Lokalplanens indhold
- Forhold til anden planlægning
- Kulturarv og Landskab
- Natur og Miljø
- Vækst og Erhverv
- Infrastruktur og Teknisk forsyning
- Tilladelse og dispensation i medfør af anden lovgivning

Lokalplanens bestemmelser

- §1 Lokalplanens formål
- §2 Område og status
- §3 Anvendelse
- §4 Udstykning
- §5 Vej, sti- og parkeringsforhold
- §6 Bebyggelsens omfang og placering
- §7 Bebyggelsens udseende
- §8 Ubebyggede arealer
- §9 Ledningsanlæg/ledninger
- §10 Skiltning og belysning
- §11 Forudsætning for ibrugtagning
- §12 **Lokalplanens midlertidige retsvirkninger**
- §13 Lokalplanens varige retsvirkninger
 - Dispensation
 - Servitutter
 - Vedtagelsespåtegning og offentlighedsperiode

Kortbilag

- Kort 01 Matrikelkort
- Kort 02 Lokalplankort

Hvad er en lokalplan ?

Lokalplaner har til formål at styre den fremtidige udvikling i et område og give borgerne og byrådet mulighed for at vurdere konkrete tiltag i sammenhæng med kommuneplanens øvrige mål.

En lokalplan er desuden byrådets redskab til at sikre gennemførelse af kommuneplanen.

Ifølge Lov om planlægning skal der udarbejdes en lokalplan, inden et større byggeri eller anlægsarbejde eller en større nedrivning sættes i gang. I øvrigt kan der altid udarbejdes lokalplan, når byrådet skønner, at det er nødvendigt.

Lokalplaner er en plan, hvori byrådet kan fastsætte bindende bestemmelser for et område, f.eks. om:

- anvendelse
- udstykning
- vej-, sti- og parkeringsforhold
- placering, udformning af bebyggelse samt materialer
- bevaring af bygninger og landskabstræk
- sikring af friarealer
- fællesanlæg

En lokalplan omfatter to hoveddele - en redegørelse og bestemmelser.

I redegørelsen er der gjort rede for lokalplanens indhold samt en kort præsentation af lokalplanområdet og baggrunden og formålet med lokalplanen.

Lokalplanbestemmelserne omfatter de egentlige bebyggelsesregulerende bestemmelser. Lokalplanbestemmelserne understøttes af kortbilag.

Offentlig høring

For at give alle mulighed for at fremsætte indsigelser, bemærkninger og ændringsforslag skal Byrådet offentliggøre et forslag til lokalplan, inden planen kan vedtages endeligt. Således skal lokalplanforslaget annonceres og fremlægges offentligt i mindst 8 uger.

Når byrådet har vurderet de indkomne bemærkninger og ændringsforslag, kan lokalplanen vedtages endeligt. Lokalplanens bestemmelser får herefter bindende virkning for grundejere og brugere i området.

Hvad regulerer lokalplanen?

Lokalplanen regulerer kun fremtidige handlinger som kræver en tilladelse, mens eksisterende lovlig anvendelse kan fortsætte som hidtil.

Kan der dispenseres ?

Byrådet kan meddele dispensation til mindre betydende ændringer i en lokalplan efter planens vedtagelse. Mere væsentlige ændringer kan kun gennemføres med tilvejebringelse af en ny lokalplan.

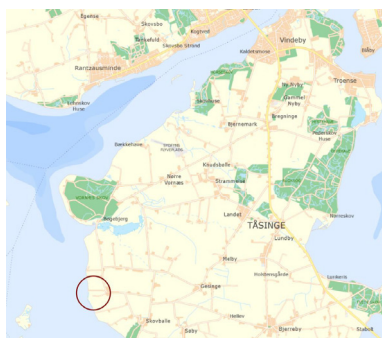
Lokalplanens redegørelse



Lokalplanområdet vist på luftfoto

Baggrund og formål

Lokalplanen udarbejdes som led i en proces omkring retlig lovgivning af to 80 m vindmøller opsat ved Ny Søby på Tåsinge i 2017. I daglig tale omtales vindmøllerne som "Skiftekeremøllerne".



Planområdet er placeret på det vestlige Tåsinge.

På baggrund af en ansøgning fra ejerne af ejendommene på Søren Lolks Vej 2 og Knasterhovvej 21 har Svendborg Kommune i 2012 truffet politisk beslutning om at igangsætte en planlægning for to vindmøller med tilhørende teknikbygninger ved Ny Søby på Tåsinge. Samtidig skulle tre ældre – og mindre energieffektive – møller tages ned.

Svendborg Kommune vedtog i januar 2016 kommuneplantillæg 2013.11 og lokalplan 580 for etablering af møllerne og traf samtidig afgørelse om, at planerne og projektet ikke krævede en miljøvurdering. Afgørelserne blev påklaget til Miljø- og Fødevarerklagenævnet samt Planklagenævnet. I efteråret 2017 blev de tre ældre møller taget ned, og de to ansøgte møller etableret.

Miljø- og Fødevarerklagenævnet og Planklagenævnet traf den 20. december 2017 afgørelse om, at både planerne og projektet var omfattet af krav om miljøvurdering. Projektansøgningen blev hjemvist til fornyet behandling i Svendborg Kommune. Samtidig blev lokalplan og kommuneplantillæg ophævet.

Svendborg Kommune har derfor igangsat en ny plan- og miljøvurderingsproces samt konsekvensvurdering efter habitatreglerne (gennemført den 26. marts 2018) med henblik på retligt at lovliggøre vindmøllerne.

Formålet med lokalplan 637 er, at give mulighed for opstilling af to vindmøller ved Ny Søby på Tåsinge for at bidrage til produktion af vedvarende energi.



Foto af de to nye vindmøller på 80 m, som blev opsat i efteråret 2017.

Lokalplanområdet

Lokalplanområdet ligger på det vestlige Tåsinge i Svendborg Kommune. Området ligger ved Ny Søby vest for landsbyen Gesinge og omfatter et areal på cirka 1 ha. I daglig tale kendes møllerne som "Skiftekmøllerne" efter navnet på den ene af de to nærmeste gårde.

Lokalplanområdet ligger i landzone og indenfor strandbeskyttet areal og har hidtil været anvendt til landbrugsdrift og vindmøller.

Lokalplanområdets omgivelser

Lokalplanområdets omgivelser fremgår af oversigtskortet på næste side.

Mod øst er det sydfynske øhav mod Hjortø og Skarø. De nærmeste større skovarealer er placeret nord for området ved Vornæs Skov samt sydøst for området ved Skovballe. Nordøst for området finder man desuden vådområderne Vejlen og Noret.



Oversigtskort. Placeringen for de tre oprindelige vindmøller er markeret med et hvidt kryds. Det er de to møller nærmest kysten, der er udskiftet med nye møller.

Lokalplanområdet ligger i et landskab, der er domineret af marker med landbrugsafgrøder, mindre beplantninger og levende hegn. Landskabet opleves som relativt jævnt og åbent. Lokal bevoksning har stor betydning for udsigten.

Vindmøllerne er opstillet, hvor der tidligere har stået to vindmøller indenfor strandbeskyttelseslinjen. I forbindelse med opstilling af de nye møller blev der ligeledes nedtaget en tredje vindmølle, som var placeret ved Udflyttervej ca. 1 km fra lokalplanområdet. De oprindelige møllers placering fremgår ligeledes af oversigtskortet.

Afstanden til nærmeste øvrige vindmølleområde er knap 3,4 km. Der er tale om vindmølleområdet ved Søby, hvor der er planlagt for og opstillet to vindmøller på 126 m, "Søbymøllerne".

Kortet viser lokalplanområdet for de to møller (stiplede cirkler), omkringliggende boliger (blå markering), samt vindmølleejernes boliger (lilla markering). De nærmeste nabobeboelser til lokalplanområdet er Søren Lolks Vej 5 og Skaregårdsvej 13.



Lokalplanens naboer

Vindmøllejerne er nærmeste naboer til lokalplanområdet. De bor ved Søren Lolks Vej 2 (Skiftevær) og Knasterhovvej 21 (Søbo). Planlægningen forudsætter at disse ejendomme fortsat benyttes som privat beboelse for møllejerne, eller at de bliver anvendt til andet formål end beboelse.

De nærmeste nabobeboelser ligger således ved Søren Lolks Vej 5 mod nord- nordøst og Skaregårdsvej 13 mod sydøst. Nærmeste samlede bebyggelse af boliger ligger ved Udflyttervej nordøst for lokalplanområdet. Se også ovenstående kort.

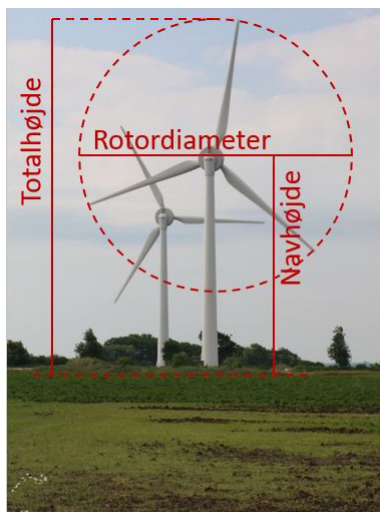
Lokalplanens indhold

Anvendelse

Lokalplanen giver mulighed for opstilling af to vindmøller med tilhørende fundamenter, teknikbygninger, adgangs- og arbejdsarealer som er nødvendige for opstilling og vedligeholdelse af møllerne. Herudover kan området anvendes til jordbrugsformål.

Bebyggelsens omfang, placering og udformning

Vindmøllerne skal opstilles indenfor områderne vist på lokalplanens kortbilag 2. Totalhøjden på møllerne fastsættes til 80 m. Forholdet mellem møllernes navhøjde og rotordiameter, harmoniforholdet, skal være mellem 1: 1,1 og 1: 1,35.



Harmoniforholdet beregnes som forholdet mellem navhøjde og rotordiameter. Foto af møllerne ved Skiftevær.

Lokalplanen opstiller bestemmelser om møllernes udformning.

Kravene til møllernes placering og udformning er fastlagt for at sikre, at mølleområdet fremstår som en harmonisk, enkel og samlet formation i forhold til det omkringliggende landskab.

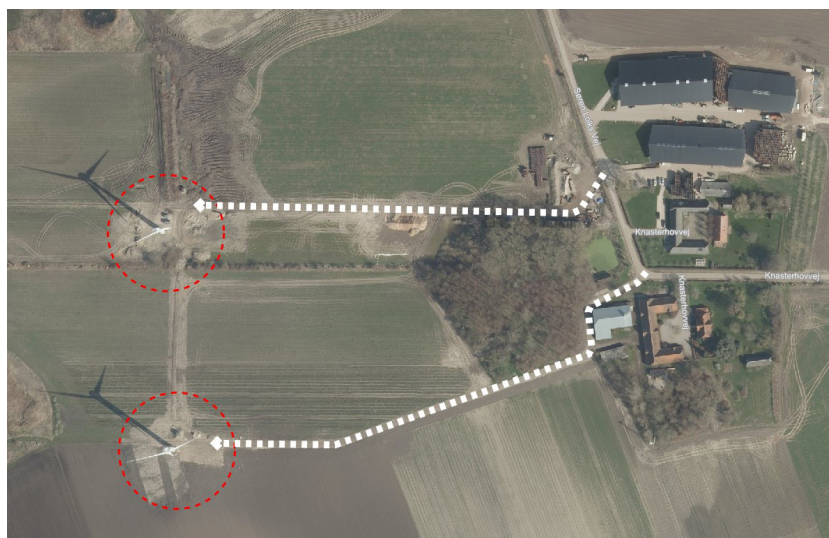
I tilknytning til vindmøllerne kan der opføres fornødne teknikbygninger. Teknikbygningerne må maksimalt have et grundareal på 15 m² og en højde på 3 meter, og skal placeres i umiddelbar nærhed af møllerne. For at teknikbygningerne i videst muligt omfang falder ind i omgivelserne skal de fremstå i sort, grå eller mørkegrøn farve.

Hver vindmølle kan udstykes som en selvstændig parcel, hvor grundarealet skal svare til minimum vindmøllens fundament og maksimalt et areal svarende til vindmøllens rotorareal plus 5 meter.

Vejadgang og pladser

Tilkørsel til lokalplanområdet sker via Knasterhovvej og Søren Lolks Vej, se principskitse herunder. Da vindmøllerne opstilles på samme placering som de gamle møller, kan de eksisterende adgangsveje fortsat benyttes. Vejadgangene til møllerne er oprindeligt anlagt parallelt med dyrkningsretningen og langs markskel af hensyn til markdriften og landskabets udseende og opdeling med markskel.

Lokalplanområdet rummer, foruden areal til opstilling af vindmøller og teknikbygninger, også arbejds- og vendepladser. Ved hver mølle vil der blive etableret permanente vende- eller arbejdspladser.



Principskitse for vejadgang til lokalplanområdet.

Zonestatus

Lokalplanens område er beliggende i landzone og skal forblive i landzone.

Lokalplanen er udformet med såkaldt bonusvirkning, det vil sige, at planens bestemmelser erstatter de landzonetilladelser i medfør af planlovens § 35, der ellers ville være nødvendige for lokalplanens virkeliggørelse.

Lokalplanens forhold til anden planlægning

Kommuneplan 2017-2029

I kommuneplan 2017-2029 er en af byrådets målsætninger at fremme vedvarende energi i overensstemmelse med nationale mål, herunder at give mulighed for at udbygning af vindmøller på land sker ved udskiftning af ældre vindmøller med færre og mere effektive møller. Det er samtidig en målsætning, at udbygningen sker under størst muligt hensyn til omkringboende, og under hensyn til natur-, kulturhistoriske- og landskabelige værdier.

Kommuneplantillæg

Området for lokalplanen er ikke omfattet af kommuneplanens rammer, men er beliggende i det åbne land, for hvilket der ikke er rammer for lokalplanlægningen.

Derfor er der sideløbende med lokalplanen udarbejdet et tillæg til kommuneplan 2017-2029 - tillæg nr. 13.

Kommuneplantillægget omfatter samme areal som lokalplanen og udlægger med ramme 12.00.T3.032 området til tekniske anlæg i form af vindmøller. Rammen giver mulighed for at etablere to vindmøller med en totalhøjde på maksimalt 80 m samt tilhørende tekniske installationer, teknikbygninger, adgangs- og arbejdsarealer.

Kommuneplantillægget skal sikre, at der er overensstemmelse mellem kommuneplanens rammer for lokalplanlægningen og lokalplanens bestemmelser.

For at sikre grundlag for etablering af vindmøller, udlægges der med kommuneplantillægget en konsekvenszone omkring vindmøllerne. Konsekvenszonen på 4 x møllens højde (320 m) er illustreret på kortet på næste side og viser, hvor der ikke fremadrettet kan planlægges for, eller etableres nye boliger eller anden støjfølsom arealanvendelse. Afstandskravet gælder ikke for vindmøllejernes boliger.

Kortet illustrerer møllernes konsekvenszone. Konsekvenszonen er en planlægningszone og udgør 4 x møllens højde. Indenfor zonen kan der ikke fremadrettet planlægges for, eller etableres boliger eller anden støjfølsom arealanvendelse. Det bemærkes, at det er vindmøllelejernes egne boliger, der ligger i periferien af konsekvenszonen markeret med rødt.



Gældende lokalplaner

Der er ingen eksisterende lokalplan for området.

Servitutter

Der er ved gennemgang af tinglyste servitutter for lokalplanens område ikke fundet tilstandsservitutter som lokalplanens gennemførelse er i strid med. Lokalplanens realisering er således ikke fundet i strid med gældende servitutter.

Ejere og bygherrer skal selv sikre sig overblik over tinglyste servitutter, der har betydning for bygge- og anlægsarbejder. Man skal være opmærksom på, at ikke alle rør, kabler og ledninger er tinglyst. Derfor bør relevante forsyningsselskaber høres inden jordarbejder påbegyndes.

Cittaslow

Svendborg har som første danske kommune tilsluttet sig den internationale Cittaslow-bevægelse, der bl.a. har byliv og bykvalitet som centrale temaer. Cittaslow har ligeledes fokus på miljø, herunder fremme af energibesparelser og brug af alternative energikilder, hvilket nærværende planlægning understøtter.

Kulturarv og Landskab

Kystnærhedszone

Lokalplanområdet ligger inden for kystnærhedszonen. Udgangspunktet for planlægning i kystnærhedszonen er, at de åbne kystområder skal friholdes for bebyggelse og anlæg, som ikke er afhængige af nærhed til kysten. Afvigelse fra hovedreglen kan ske, hvis der er en særlig planlægningsmæssig eller funktionel begrundelse for den kystnære lokalisering.

Den aktuelle planlægning optager et begrænset areal til to vindmøller med samme placering som to tidligere møller. Det fremgår af miljørapportens afsnit 7.3, at de nye møller vil fremstå tydelige i kystlandskabet, dog uden en dominerende betydning for landskabsoplevelsen. Placeringen af de nye møller ved kysten, hvor vindforholdene må forventes at være gode samt muligheden for at anvende samme placering som de ældre møller kan betragtes som en planlægningsmæssig og funktionel begrundelse for etablering af de nye møller inden for kystnærhedszonen.

Miljørapporten dokumenterer de nye vindmøller via fotos set fra en række punkter i forhold til kysten. To af disse er gengivet her.

Foto af de nye vindmøller set fra havet ud for kysten ca. 0,5 km fra møllernes placering. Foto: Svendborg Kommune.



Foto af de nye vindmøller set fra Vornæs Skovvej ca. 2,0 km nord for Ny Søby møllernes placering. Møllerne fremstår synlige over kystlandskabets bevoksning. Foto: Svendborg Kommune.



Landskab

Tåsinge Moræneflade

Lokalplanområdet ligger inden for landskabskarakterområdet "Tåsinge Moræneflade", delområde 23.M1. Landskabskarakterområdet er udpeget og beskrevet i kommuneplan 2017-29. Det strategiske mål for området er "tilpas", hvilket betyder, at nyt byggeri skal tilpasses landskabet.

Kystforlandet/Kystlandskabet

Lokalplanområdet ligger samtidig inden for kystforlandet/kystlandskabet, som er et sammenhængende landskab på tværs af flere landskabskarakterområder. Kystforlandet/kystlandskabet er ligeledes udpeget og beskrevet i kommuneplan 2017-29. Ved etablering af tekniske anlæg inden for dette område, skal de visuelle sammenhænge imellem land og vand, mellem modstående kyster og på langs af kystlinjen varetages.

Møllernes påvirkning af landskabet er vurderet i forbindelse med miljørapporten, som konkluderer følgende: Opstilling af nye møller med en højde på op til 80 meter vurderes at fremstå i et enkelt mønster i landskabet, uden dominerende betydning for landskabsoplevelsen. De nye vindmøller vil medføre en øget synlighed i kystlandskabet, men det vurderes, at de to nye møller med deres udformning og drift kan indpasses i det eksisterende landskab på en sådan måde, at hensynet til landskabets skala, visuelle sammenhænge og karaktergivende strukturer er varetaget. Vindmøllerne vil ikke begrænse eller forringe området's anvendelse og kvalitet. Endelig vurderes det, at de visuelle sammenhænge mellem land og vand, mellem modstående kyster og på langs af kystlinjen er varetaget.

Samspil med øvrige vindmøller

Bekendtgørelse nr. nr. 923 af 06.09.2019 om planlægning for og til-ladelse til opstilling af vindmøller, fastsætter blandt andet, at ved planlægning for vindmøller nærmere end 28 gange totalhøjden fra eksisterende eller planlagte vindmøller, skal redegørelsen for lokal-planen belyse anlæggenes påvirkning af landskabet, herunder op-lyse, hvorfor påvirkningen anses for ubetænkelig.

I miljørapportens afsnit 7.4 er der nærmere redegjort for det visuelle samspil med nærmeste eksisterende vindmøllegruppe - vindmøllerne ved Søby. Afstanden mellem de to vindmøllegrupper er ca. 27 gange totalhøjden af de højeste møller. Miljørapporten konkluderer, at den landskabelige påvirkning er ubetænkelig, når de to grupper af møller betragtes samlet. Konklusionen er underbygget i miljørapporten med fotos, som gengives på næste side.

Der er ikke andre eksisterende eller planlagte vindmøllegrupper in- denfor den beskrevne landskabsradius.

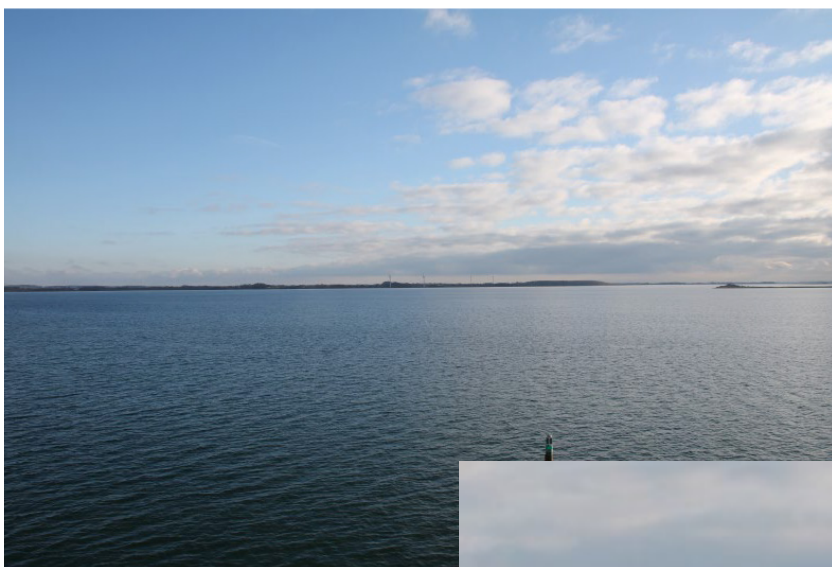


Foto af de nye møller set fra Ærø-færgen med zoom. Ved sejlad på større afstand (Ærø-færgen) fremstår møllerne små, men dog stadig som de højeste elementer i landskabet sammen med møllerne ved Søby. De to møllegrupper fremstår på grund af afstandsfor-skellen i omtrent samme skala. Beg-ge møllegrupper har et enkelt opstillingsmønster og en underord-net skala i forhold til den samlede oplevelse af omgivelserne.

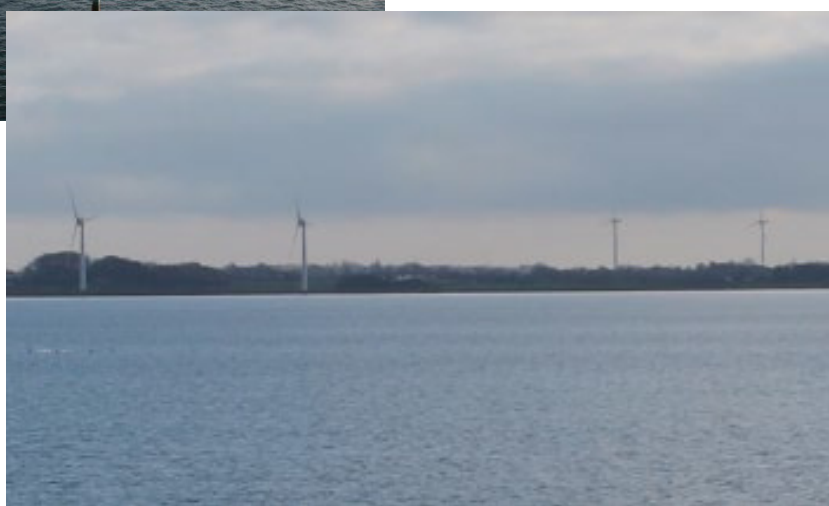




Foto af de nye møller fra kysten ud for Søren Lolks Vej 2. Betragtes møllegrupperne fra kysten ud for Søren Lolks Vej 2 fremstår de to møllegrupper tydeligt adskilte, og de nye møller ved Ny Søby fremstår på grund af fotovinklen tydeligst – der er ikke noget visuelt samspil af betydning.

Strandbeskyttede arealer

Lokalplanens område er beliggende indenfor strandbeskyttelseslinjen på 300 m, jf. lov om naturbeskyttelse.

Naturstyrelsen har i december 2015 meddelt dispensation til genopførelse af to vindmøller på 80 m som erstatning for eksisterende vindmøller indenfor strandbeskyttelseslinjen.

Kystdirektoratet har ligeledes i juni 2017 meddelt dispensation til teknikhuse, vejanlæg og matrikulering tilknyttet møllerne indenfor strandbeskyttelseslinjen.

Natur og Miljø

Natura 2000 og Bilag IV-arter

Kommunen må ikke vedtage en plan, der kan beskadige eller ødelægge yngle- eller rasteområder i det naturlige udbredelsesområde for de dyre- og plantearter, der fremgår af habitatdirektivets bilag IV, eller en plan, der påvirker bevaringsmålsætningen i for arter på udpegningsgrundlaget for Natura 2000.

Svendborg Kommune har i 2015, i overensstemmelse med habitatbekendtgørelsen, gennemført en væsentlighedsvurdering af, hvorvidt vindmøllerne kan medføre en væsentlig skadelig indvirkning på Natura 2000-område samt bilag 4-arter herunder de beskyttede arters yngle- eller rasteområder.

Både Miljø- og Fødevarer- samt Planklagenævnet afgjorde i december 2017, at der skulle udarbejdes en konsekvensvurdering for så vidt angår påvirkning af dele af udpegningsgrundlaget for Natura 2000, herudover fandt nævnene, at den tidligere gennemførte vurdering af påvirkningen af bilag IV arten flagermus var utilstrækkelig, hvorfor der skal foretages en fornyet vurdering i forhold til bilag IV-arten flagermus.

Der er i starten af 2018 udarbejdet en Natura 2000 konsekvensvurdering og en vurdering i forhold til bilag 4-arter som følge af etablering af to vindmøller ved Ny Søby.

I de efterfølgende to afsnit gives der en kort beskrivelse af de gennemførte vurderinger og konklusioner.

Natura 2000

Vindmølleområdet er placeret ca. 200m fra kysten, som udgør grænsen til det nærmeste NATURA-2000-område N127 (Det Sydfynske Øhav) samt fuglebeskyttelsesområdet F71 (Sydfynske Øhav). Det er i de gennemførte vurderinger konkluderet, at etableringen af to nye møller ved Ny Søby alene vil kunne påvirke flyvende arter på udpegningsgrundlaget for det nærmeste fuglebeskyttelsesområde.

Konsekvensvurderingen er gennemført med udgangspunkt i påvirkningen af havørn. Det fremgår af væsentlighedsvurderingen fra 2015, samt konsekvensvurderingen fra 2018, at andre arter på udpegningsgrundlaget ikke påvirkes af etableringen af de to nye møller. Ansøger har i forbindelse med udarbejdelsen af miljøkonsekvensrapporten valgt at udarbejde et supplerende notat baseret på eksisterende viden om fugle på Tåsinge. Det fremgår af miljøkonsekvensrapporten,

at der i notatet er redegjort for forhold, der har betydning for kollisionsrisiko og potentielle negative påvirkninger på bestandsniveau i området nær vindmøllerne. Ansøgers rådgiver har konkluderet, at notatets gennemgang af fugleforekomster understøtter konklusionerne i væsentligheds- og konsekvensvurderingen.

Konsekvensvurderingen er gennemført med udgangspunkt i litteraturstudier om havørn og med inddragelse af nyeste viden. På den baggrund er det konkluderet, at:

- et beregnet, potentielt individtab ikke vil påvirke havørnens bevaringsmålsætning, som yngle- eller trækfugl i fuglebeskyttelsesområdet F71.
- der ikke er en påvirkning af bevaringsmålsætningen for andre fuglearter på udpegningsgrundlaget for fuglebeskyttelsesområde F71.

Bilag 4 arter

Der er sammen med konsekvensvurderingen af NATURA 2000 gennemført en vurdering i forhold til bilag 4-arter. Denne vurdering har fokus på påvirkning af flagermus, idet væsentlighedsvurderingen fra 2015 fastlagde, at udskiftning af vindmøller ikke vil medføre tab af yngle- og rasteområder for jordlevende bilag 4-arter.

Det fremgik af væsentlighedsvurderingen, at flagermus ikke forekommer i et antal, der gennem en forøget dødelighed i forbindelse med vindmølleudskiftningen vil kunne resultere i væsentlige påvirkninger af bestande af flagermus. Klagenævnene har vurderet, at der i væsentlighedsvurderingen ikke er gennemført en tilstrækkelig undersøgelse af påvirkningen af flagermus, og der henvises til Forvaltningsplan for flagermus (Naturstyrelsen, Miljøministeriet 2013) samt faktiske årstidsundersøgelser.

Forvaltningsplan for flagermus anviser en række metodiske trin inden der i givet fald gennemføres årstidsundersøgelser af flagermus. Det fremgår, at der indledningsvist undersøges litteratur/viden om arter i det pågældende område, og dernæst kortlægges flagermus-egnede habitater (levesteder eller fødesøgningssteder) inden feltundersøgelser iværksættes. Flagermusegnede habitater vil ifølge forvaltningsplanen primært være habitater med stor forekomst af insekter/insektproduktion.

Der blev i forbindelse med Svendborg Kommunes feltundersøgelse af havørn i 2015 indsamlet information omkring bevoksningsstruktur,

forekomst af levende hegn og disses beskaffenhed, afstande til mulige levesteder mv. i området omkring de nye møller Denne viden er i forbindelse med konsekvensvurderingen suppleret med information fra Svendborg Kommunes besigtigelse i februar 2018, aktuelle ortofotos samt nye data fra Miljøportalen.

Det fremgår af vurderingen af bilag 4-arter fra 2018, at forekomsten af insekter er begrænset i den bevoksning, der primært er koncentreret ved den nordlige mølle. Samlet er det vurderet, at der ikke er væsentlige habitatmæssige strukturer for flagermus i nærheden af møllerne, og at det derfor er sandsynligt, at der ikke vil forekomme kollisioner mellem møller og flagermus. Det er derfor konkluderet, at det kan udelukkes, at yngle- eller rasteområder for flagermus beskadiges eller ødelægges, som følge af de to nye møller. Af samme grund er vindmølleområdet heller ikke væsentligt for den økologiske funktionalitet for flagermus.

Da der ikke er fundet flagermusegnede habitater i området omkring de to nye møller er der med henvisning til forvaltningsplan for flagermus ikke fundet relevant at gennemføre årstids-undersøgelser af flagermus. Samlet er det vurderet, at Svendborg Kommune har fulgt forvaltningsplanens anvisninger og metodik.

På baggrund af den gennemførte vurdering af påvirkning af Bilag 4-arter er det konkluderet, at de to nye vindmøller:

- Ikke skader den økologiske funktionalitet for jordlevende bilag 4-arter.
- Ikke er placeret på steder, der har betydning som levesteder eller midlertidige opholdssteder for flagermus.
- Ikke skader den økologiske funktionalitet af yngle- og rasteområder for bestande af flagermus i området.

§3-beskyttede naturområder

De nærmeste §3-beskyttede naturområder ligger ud mod kysten vest for den sydligste mølle (ca. 85m) og nord for den nordligste mølle (ca. 125m). De to nye møller forårsager ikke ændringer i tilstanden af de beskyttede områder, og der derfor ingen påvirkning af §3-beskyttet natur.

Grundvand/vandindvindingsinteresser

Lokalplanområdet ligger indenfor et område med drikkevandsinteresser, men ikke indenfor område med særlige drikkevandsinteresser. Den planlagte anvendelse af arealerne anses ikke for at udgøre en fare eller ændre på forureningspotentialet for grundvandet.

Lokalplanområdet ligger ikke indenfor boringsnære beskyttelsesområder.

Klimatilpasning

Lokalplanen ligger i et område, der kan være udsat for stormflodshændelser. Møllerne og evt. tekniske anlæg skal sikres mod stormflodshændelser. Sikringen af møllerne skal ske via integrerede løsninger, mens sikringen af teknikhuse også kan ske ved lokalt at hæve terrænet.

Støj

Vindmøller må ikke støje mere end de grænser, der fremgår af vindmøllebekendtgørelsen*. Der er både grænser for den 'almindelige' støj fra vindmøller og en grænse for lavfrekvent støj.

I forbindelse med miljørapporten er der gennemført støjberegninger, der viser, at vindmøllebekendtgørelsens grænseværdier kan overholdes i omgivelserne efter etablering af de to nye vindmøller.

**Bekendtgørelse nr. 135 af 7. februar 2019 om støj fra vindmøller.*

Skyggekast

Vejledning til bekendtgørelse nr. nr. 923 af 06.09.2019 om planlægning for og tilladelse til opstilling af vindmøller, anbefaler ingen nabobeboelser bliver påført mere end 10 timers reel skyggekast pr. år.

I forbindelse med miljørapporten er der gennemført en beregning af skyggekast for de to nye møller. Beregningen viser, at ingen nabobeboelser påvirkes af skyggekast over ca. 4 timer om året.

Beregningerne viser desuden, at den anbefalede grænseværdi overskrides ved møllerejernes egne to boliger. Skyggepåvirkningen tillades overskredet ved mølleejernes egne boliger.

Afstand til naboer

Bekendtgørelse nr. nr. 923 af 06.09.2019 om planlægning for og tilladelse til opstilling af vindmøller fastsætter, at der ikke må planlægges for opstilling af vindmøller nærmere nabobeboelse end 4 gange møllens totalhøjde, hvilket i det konkrete tilfælde svarer til 320 m. Afstandskravet gælder ikke for vindmølleejernes boliger.

Afstandskravet til øvrige naboer er overholdt med den aktuelle lokalplan. Der henvises til illustration med konsekvenszoner på side 11.

Visuel påvirkning af naboer

Møllernes visuelle påvirkning af nærmeste boliger er vurderet i miljørapportens afsnit 7, som beskriver at de to møller fremstår synlige for omgivelserne, men dog som et enkelt og afgrænset teknisk anlæg. Møllernes ensartede rotation og rotationshastighed skaber desuden et enkelt og roligt udtryk. Det vurderes derfor, at de nye møller ikke vil medføre nogen væsentlig visuel påvirkning.

Sammenlignes de nye møller med de ældre møller, vil de nye møller fremstå højere, men dog med et mere enkelt og roligt udtryk, idet møllevingerne roterer langsommere og i samme retning sammenlignet med de ældre møller.

På baggrund af de gennemførte visualiseringer og vurderinger, konkluderes det samlet set, at der ikke er tale om en væsentlig visuel påvirkning af de omkringliggende boliger og områder.

De to ældre møller set fra ejendommen på Søren Lolksvej 5. Fotoafstand er ca. 450 m, og fotoet er fra september 2014.



De to ældre møller set fra ejendommen på Skaregårdsvej 13. Fotoafstand er ca. 650 m, og fotoet er fra september 2014.





De to nye møller set fra ejendommen på Søren Lolksvej 5. Fotoafstand er ca. 450 m, og fotoet er fra februar 2019.



De to nye møller set fra ejendommen på Skaregårdsvej 13. Fotoafstand er ca. 650 m, og fotoet er fra februar 2019.

Miljøvurdering af planer og programmer

Lov om miljøvurdering af planer og programmer og konkrete projekter (LBK nr. 1225 af 25/10/2018) har til formål at sikre et højt miljøbeskyttelsesniveau og at bidrage til integration af miljøhensyn under udarbejdelsen og vedtagelsen af planer og programmer.

Svendborg Kommune har udarbejdet miljøvurdering af forslag til kommuneplantillæg 2017.13 og forslag til lokalplan 637. Miljøvurderingen af planerne konkluderer, at de to planer kan realiseres, uden at det vil have væsentlige påvirkninger af miljøet.

Emner og konklusioner i miljøvurderingen af planerne beskrives herunder.

Biologisk mangfoldighed

Der er forud for miljøvurderingen gennemført en konsekvensvurdering efter gældende habitatbekendtgørelse, som redegør for påvirkningen af fuglearter på udpegningsgrundlaget for nærmeste NATURA 2000- område (Det Sydfynske Øhav) samt påvirkning af bilag 4-arter – særligt flagermus.

Det er på baggrund af konsekvensvurderingerne konkluderet, at:

- et beregnet, potentielt individtab ikke vil påvirke havørnens bevaringsmål-sætning, som yngle- eller trækfugl i fuglebeskyttelsesområdet F71.
- der ikke er en påvirkning af bevaringsmålsætning for andre fuglearter på udpegningsgrundlaget for fuglebeskyttelsesområdet F71.
- den økologiske funktionalitet for jordlevende bilag 4-arter ikke påvirkes.
- vindmøllerne ikke er placeret på steder, der har betydning som levesteder eller midlertidige opholdssteder for flagermus.
- vindmøllerne ikke skader den økologiske funktionalitet af yngle- og raste-områder for bestande af flagermus i området.

Befolkningen og menneskers sundhed

Møllernes påvirkning af befolkningen og menneskers sundhed er vurderet i forhold til støj, skyggekast, lys, visuelt og i forhold til den generelle rekreative anvendelse af et kystområde.

Det er ved beregninger dokumenteret, at de gældende støjgrænser og anbefalede grænser for skyggekast er overholdt ved alle omkringliggende boliger, der ikke ejes af ansøgerne selv. Der etableres ikke lys på møllerne. Samlet er det derfor vurderet, at disse miljøfaktorer ikke vil medføre nogen væsentlig påvirkning.

Visuelt fremtræder møllerne tydeligt i omgivelserne. Det er dog vurderet, at der ikke er nogen væsentlig påvirkning af omgivelserne fordi møllerne fremstår som et enkelt og afgrænset teknisk anlæg, hvor rotationshastighed og en ensartet rotation understøtter det enkle og rolige udtryk.

Den generelle adgang til og brug af kysten, som rekreativt område, påvirkes ikke væsentligt af, at der etableres to nye møller.

Jordbund og arealanvendelse

De to nye møller placeres – som de tidligere møller – inden for kystnærhedszonen og strandbeskyttelseslinjen. Planlægning inden for kystnærhedszonen kræver, at hensynet til landskabet inddrages, og at der er en særlig begrundelse for planlægningen. Kystdirektoratet varetager administrationen af strandbeskyttelseslinjen.

Det er vurderet, at de nye møller kan placeres inden for kystnærhedszonen fordi vindforholdene er gode ved kysten samtidig med, at de landskabelige hensyn er varetaget, og at det kan udnyttes, at der tidligere har stået to møller i samme område.

I forhold til strandbeskyttelseslinjen er der meddelt dispensation til etablering af de to nye møller med tilhørende teknikhuse mv. i henholdsvis 2015 og 2017.

Landskab

Opstilling af nye møller med en højde på op til 80 meter vurderes at fremstå i et enkelt mønster i landskabet, uden dominerende betydning for landskabsoplevelsen.

De nye vindmøller vil medføre en øget synlighed i kystlandskabet, men det vurderes, at de to nye møller med deres udformning og drift kan indpasses i det eksisterende landskab på en sådan måde, at hensynet til landskabets skala, visuelle sammenhænge og karaktergivende strukturer er varetaget. Vindmøllerne vil ikke begrænse eller forringe området's anvendelse og kvalitet. Endelig vurderes det, at de visuelle sammenhæng mellem land og vand, mellem modstående kyster og på langs af kystlinjen er varetaget.

Vurdering af alternativer

Alternativerne omfattede tre andre placeringer ved henholdsvis Udflyttervej, Vejlen og Søren Lolks Vej.

De alternative placeringer er i en tidligere politisk proces fravalgt primært på grund af landskabspåvirkningen set i forhold til de øvrige grupper af møller i området.

Hvis forslaget til henholdsvis kommuneplan og lokalplan ikke vedtages, betyder det, at de etablerede møller skal fjernes, og at det ikke vil være muligt at etablere andre møller uden et nyt plangrundlag. Det er derfor ikke et alternativ – uden et plangrundlag – at vende tilbage til den oprindelige situation, hvor de tre ældre møller stod i området.

Afværgeforanstaltninger og overvågning

Der er ikke fundet behov for særlige afværgeforanstaltninger eller miljøpåvirkninger, der skal overvåges.

Miljøvurdering af projektet

Der er sideløbende med miljøvurdering af planerne gennemført en miljøvurdering af projektet - de konkrete møller. Dette jævnfør Lov om miljøvurdering af planer og programmer og konkrete projekter (LBK nr. 1225 af 25/10/2018).

Vækst og Erhverv

Hensyn til produktionsvirksomheder

Planlægningen begrænser ikke eksisterende produktionserhverv på Tåsinge. Nærmeste produktionsvirksomhed ligger 3 km øst for planområdet. Der er tale om en produktionsvirksomhed uden miljøtilsyn.

Infrastruktur og Teknisk forsyning

Vejbetjening

Lokalplanområdet skal vejbetjenes via eksisterende adgangsveje fra Knasterhovvej og Søren Lolks Vej i princippet, som vist på lokalplanens kortbilag 2.

Tilladelse og dispensationer i medfør af anden lovgivning

Strandbeskyttelseslinje

Møllerne, som der planlægges for, opstilles indenfor strandbeskyttelseslinjen på 300 m, jf. Bekendtgørelse af lov om naturbeskyttelse. I henhold til § 15. stk. 1. må der ikke foretages ændring i tilstanden af strandbredder eller af andre arealer, der ligger mellem strandbredden og strandbeskyttelseslinjen uden forudgående dispensation fra Kystdirektoratet.

Arkæologiske interesser

Der er ikke registreret fund af arkæologisk interesse i området. Hvis der under jordarbejdet findes spor af fortidsminder skal den del af arbejdet, der berører fundet, straks indstilles og Svendborg Museum underrettes i henhold til museumslovens § 27. stk. 2.

Lokalplanens bestemmelser

I henhold til lov om planlægning (lovbekendtgørelse nr. 287 af 16.04.2018) fastsættes følgende bestemmelser for det i § 2 nævnte område.

§ 1 Lokalplanens formål

1.1. Lokalplanen har til formål at sikre:

- mulighed for opsætning af to vindmøller
- at vindmøllerne indpasses så hensigtsmæssigt som muligt i forhold til landskab, kulturhistoriske interesser, fortidsminder, naturområder, rekreative områder og landbrugsmæssige interesser
- at der ved placering og udformning af nye vindmøller tages særligt hensyn til forebyggelse af gener fra støj, reflekser og skyggekast i forhold til omkringliggende beboelser.
- at vindmøllerne fremtræder ensartede og harmoniske.

§ 2 Område og zonestatus

2.1 Lokalplanens område er vist på kortbilag 1.

Lokalplanen omfatter matriklerne 18e og 19e, Gesinge By, Bjerreby, samt dele af 18d og 19a, Gesinge By, Bjerreby, samt alle parceller, der efter d. xx.xx.xxxx udstykkes fra de nævnte ejendomme indenfor lokalplanens område.

2.2 Hele lokalplanområdet er beliggende i landzone og forbliver i landzone.

2.3 Lokalplanen erstatter, jf. planlovens § 15, stk. 4, de landzonetilladelser til bebyggelse, anlæg og udstykning i landzone, jf. planlovens § 35. stk. 1, der er nødvendige for lokalplanens virkeliggørelse.

§ 3 Anvendelse

3.1 Området udlægges til vindmøller.

3.2 Der kan opstilles op til to vindmøller med tilhørende anlæg, herunder adgangs-, vende- og arbejdsarealer samt tekniske installationer og teknikhuse, der er nødvendige for driften af møllerne.

3.3 Ud over den i § 3.2 nævnte anvendelse må området ikke bebygges.

3.4 Arealer, der ikke benyttes til den i § 3.2 nævnte anvendelse, kan fortsat anvendes til natur- og jordbrugsformål.

§ 4 Udstykning

4.1 Hver vindmølles opstillingsfelt kan udstykkes i en selvstændig parcel.

4.2 Hver parcel skal have et grundareal svarende til minimum møllens fundament og maksimum møllens rotorareal plus 5 m.

§ 5 Vej, sti og parkeringsforhold

5.1 Lokalplanområdet skal vejbetjenes via eksisterende adgangsveje fra Knasterhovvej og Søren Lolks Vej efter principperne, som vist på kortbilag 2.

5.2 I tilknytning til den enkelte vindmølle må der anlægges et arbejdsareal i hele møllens levetid på maksimalt 500 m². Arbejdsarealerne skal udføres med kørefast belægning af grus eller andet godkendt vejmateriale.

§ 6 Bebyggelsens omfang og placering

6.1 Inden for lokalplanområdet må der maksimalt etableres to vindmøller. Vindmøllerne må ikke have vingeoverslag uden for lokalplanområdet.

6.2 Vindmøllerne skal placeres, hvor de tidligere vindmøller har stået.

6.3 Vindmøllernes totale højde over terræn til øverste vingespids må maksimalt være 80 m, og skal minimum være 75 m.

6.4 Vindmøllernes harmoniforhold, forholdet mellem navhøjde og rotordiameter, skal være mellem 1: 1,10 og 1: 1,35.

6.5 Alle møller indenfor lokalplanområdet skal fremtræde ens, herunder have samme totalhøjde og samme forhold mellem navhøjde og rotordiameter.

6.6 Vindmøllernes fundamenter skal tildækkes med jord, således at højst 1 m af soklen er synlig over terræn.

6.7 Vindmøllers transformere skal være indbygget i møllen.

6.8 Der kan opføres de fornødne teknikbygninger i forbindelse med nettilslutningen af vindmølleområdet.

6.9 Teknikbygninger må maksimalt have et grundareal på 15 m² og en højde på 3 meter. Teknikhusene skal placeres i umiddelbar nærhed af møllerne.

§ 7 Bebyggelsens udseende

7.1 Der må kun opstilles vindmøller med ensartede proportioner og ensartet ydre fremtræden, således at vindmøllerne fremtræder som en samlet helhed.

7.2 Rotorerne skal have tre vinger og omdrejningsretningen skal være med uret set med ryggen mod vinden.

7.3 Vindmøllerne skal opføres med ensartede koniske og lukkede rørtårne uden markerede indsnævringer.

7.4 Vindmøllernes tårn, nacelle (generatorhus) og rotor med vinger skal fremstå i samme lyse grå farve. Af hensyn til lufttrafikken må farven ikke være mørkere end RAL 7035.

7.5 Vingerne må maksimalt have et glanstal på 30 for at undgå refleksion.

7.6 Teknikbygninger skal fremstå i en sort, grå eller mørkegrøn farve, der videst muligt falder ind i omgivelserne.

§ 8 Ubebyggede arealer

8.1 Ubebyggede arealer, som ikke anvendes til adgangsveje, arbejds- og vendepladser, skal så vidt muligt fortsat anvendes til natur- eller jordbrugsformål.

8.2 Ubebyggede arealer og arbejdsarealer skal gives et ordentligt udseende ved tilsåning, belægning, beplantning eller henligge som naturareal.

8.3 Der må ikke etableres faste hegn omkring vindmøllerne.

8.4 Der må højst foretages terrænregulering på +/- 1 m i forhold til eksisterende terræn ved opstilling af vindmøllerne.

§ 9 Ledningsanlæg/ledninger

9.1 Ledningsanlæg skal fremføres nedgravet som jordkabler.

§ 10 Skiltning og belysning

10.1 Der må ikke opsættes reklamer eller skilte indenfor lokalplanområdet. Dog tillades et mindre firmalogo på hver side af den enkelte mølles nacelle (generatorhus). Såfremt møllerne forsynes med logo skal det være ens på begge sider og på begge møller.

10.2 Der må ikke etableres permanent belysning af møller, adgangsveje eller arbejds- og vendepladser.

§ 11 Forudsætning for ibrugtagning

11.1 før nye vindmøller tages i brug skal området være ryddet for byggeaffald og med tilsåning eller belægning være givet et ordentligt udseende, jf. § 8.

§ 12 Lokalplanens midlertidige retsvirkninger (slettes i endelig lokalplan)

Ifølge Lov om Planlægning § 17 må ejendomme, der er omfattet af lokalplanforslaget, ikke bebygges eller i øvrigt udnyttes på en måde, der kan foregribe indholdet af den endelige plan. Den eksisterende, lovlige anvendelse af en ejendom kan fortsætte som hidtil.

Efter udløbet af høringsfristen kan byrådet tillade, at ejendommen bebygges eller udnyttes i overensstemmelse med forslaget, såfremt dette er i overensstemmelse med kommuneplanen og ikke er lokalplanpligtigt.

De foreløbige retsvirkninger gælder, indtil den endeligt vedtagne eller godkendte lokalplan er offentligt bekendtgjort, dog længst i ét år efter offentliggørelse af lokalplanforslaget.

Lokalplanforslaget bortfalder, hvis det ikke er endeligt vedtaget inden tre år fra offentliggørelsen.

§ 13 Lokalplanens varige retsvirkninger

Efter Svendborg Byråds endelige vedtagelse og offentliggørelse af lokalplanen må de ejendomme, der er omfattet af planen jævnfør § 18 i Lov om Planlægning kun udstykkes, bebygges eller i øvrigt anvendes i overensstemmelse med planens bestemmelser.

Den eksisterende lovlige anvendelse af en ejendom kan fortsætte som hidtil. Lokalplanen medfører heller ikke i sig selv krav om etablering af de anlæg med videre, der er indeholdt i planen.

Dispensation

Byrådet kan dispensere fra lokalplanens bestemmelser, hvis dispensationen ikke er i strid med principperne i planen. Væsentlige afvigelser fra lokalplanen kan kun gennemføres ved tilvejebringelse af ny lokalplan.

Servitutter

Private byggeservitutter og andre tilstandsservitutter, der er uforenelige med lokalplanen, fortrænges af planen. Andre private servitutter kan eksproprieres, når det vil være af væsentlig betydning for virkeliggørelse af planen.

Vedtagelsespåtegning og offentlighedsperiode

Godkendt til offentliggørelse af Svendborg byråd d. XXX.

Lokalplanforslaget har været offentlig fremlagt fra d. XX til d. XX.

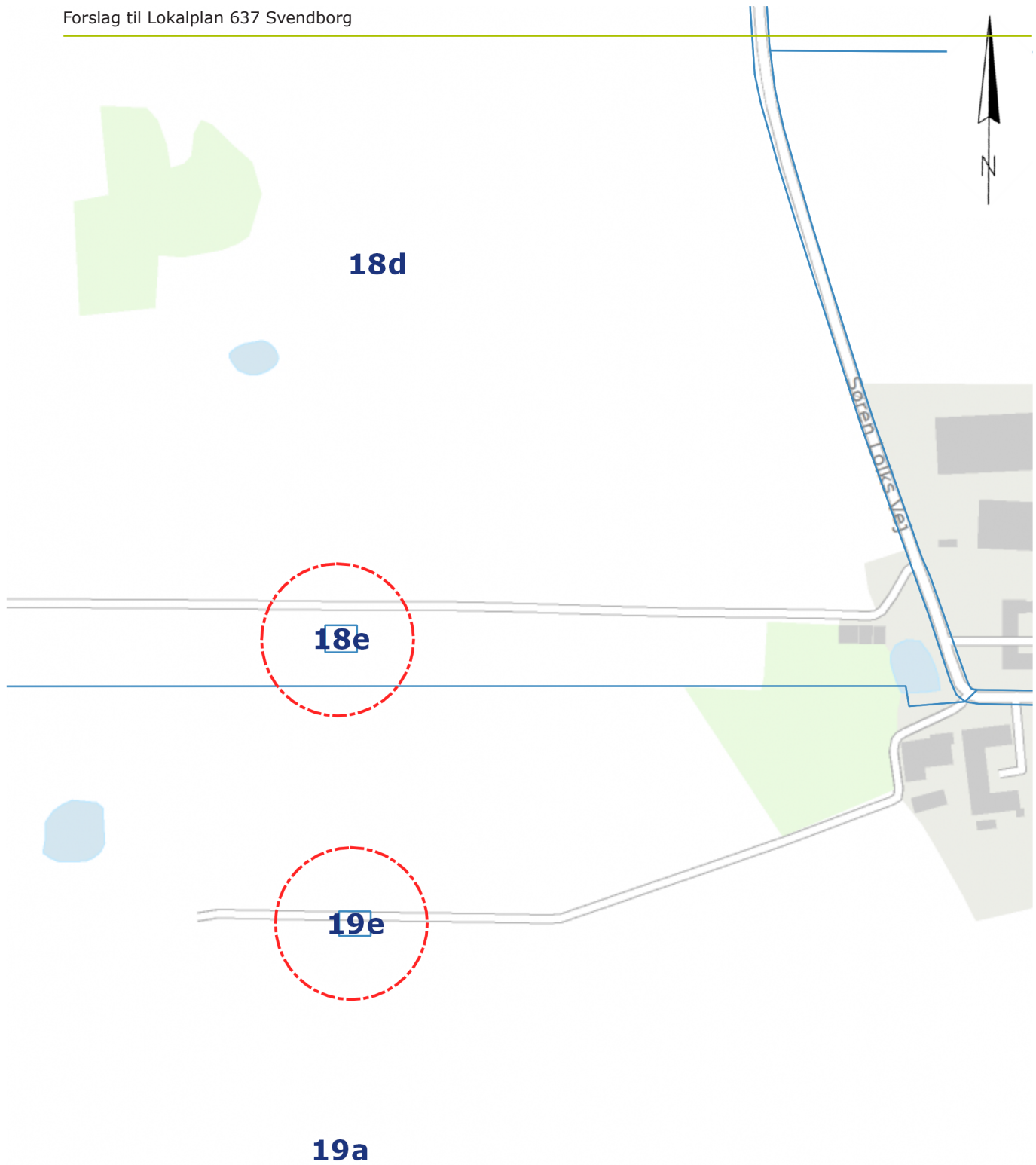
Lokalplanen er endeligt vedtaget af Svendborg byråd d. XXX.

Lokalplanens varige retsvirkninger trådt i kraft ved indlæsning til Plandata.dk d. XXX

Kortbilag

Kort 01 - Matrikelkort

Kort 02 - Lokalplankort




Kortbilag 1 - Matrikelkort

Målstoksforhold: 1:3000

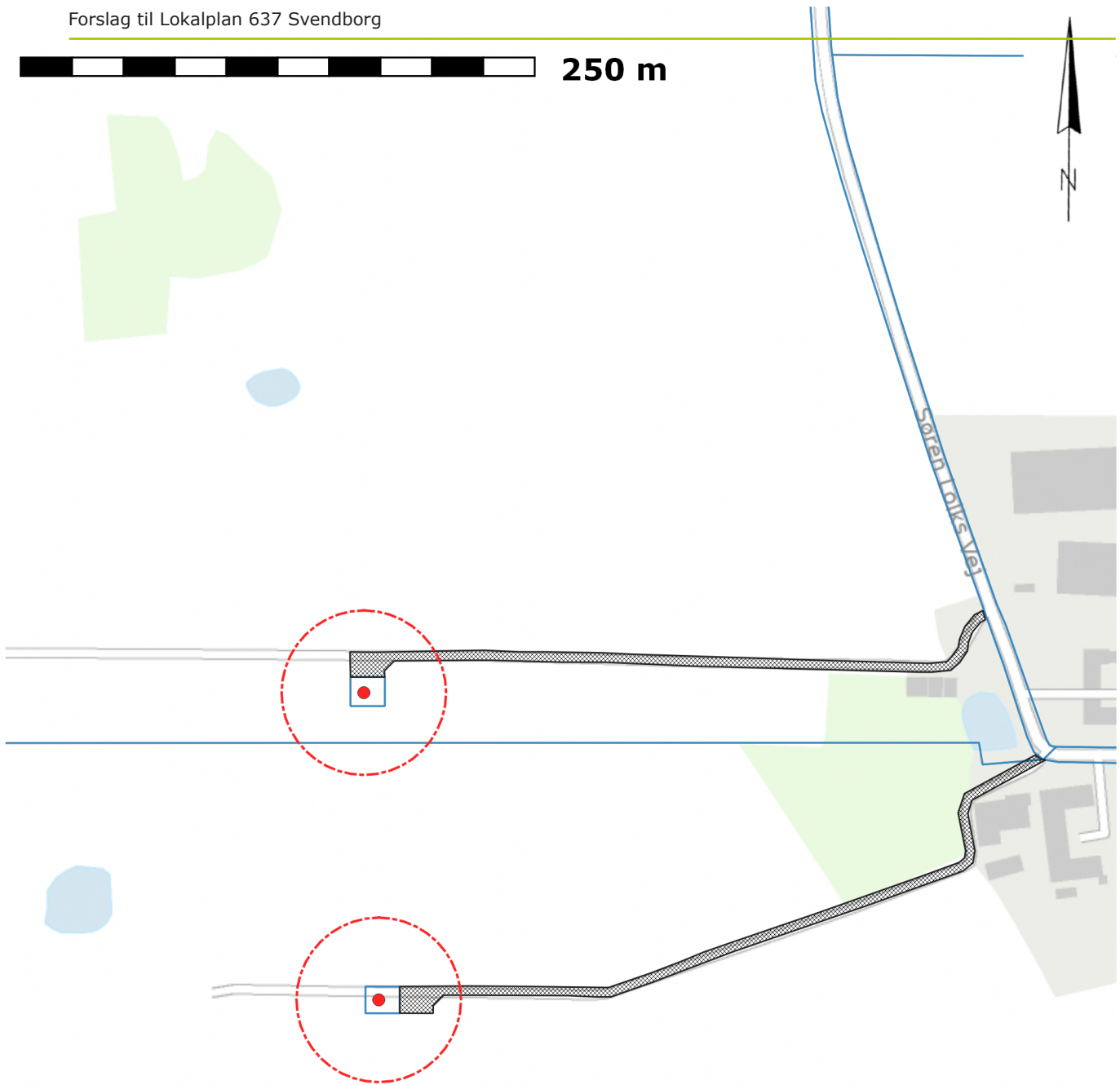


Svendborg
Kommune

Signaturforklaring

-  Lokalplanafgrænsning
-  Matrikelskel

 250 m






Kortbilag 2 - Lokalplankort

Målstoksforhold: 1:3000



Svendborg
Kommune

Signaturforklaring

-  Lokalplanafgrensning
-  Princip for veje
-  Matrikelskel

