



Svendborg
Kommune



Tillæg nr. 2017.13 til
Kommuneplan 2017-2029

Tekniske anlæg, Vindmøller ved
Ny Søby, Tåsinge

Kladde

Tekniske anlæg, Vindmøller ved Ny Søby, Tåsinge

Status	Kladde
Plannavn	Tekniske anlæg, Vindmøller ved Ny Søby, Tåsinge

Baggrund og formål

Kommuneplantillægget udarbejdes som led i en proces omkring retlig lovliggørelse af to vindmøller opsat på Tåsinge i 2017.

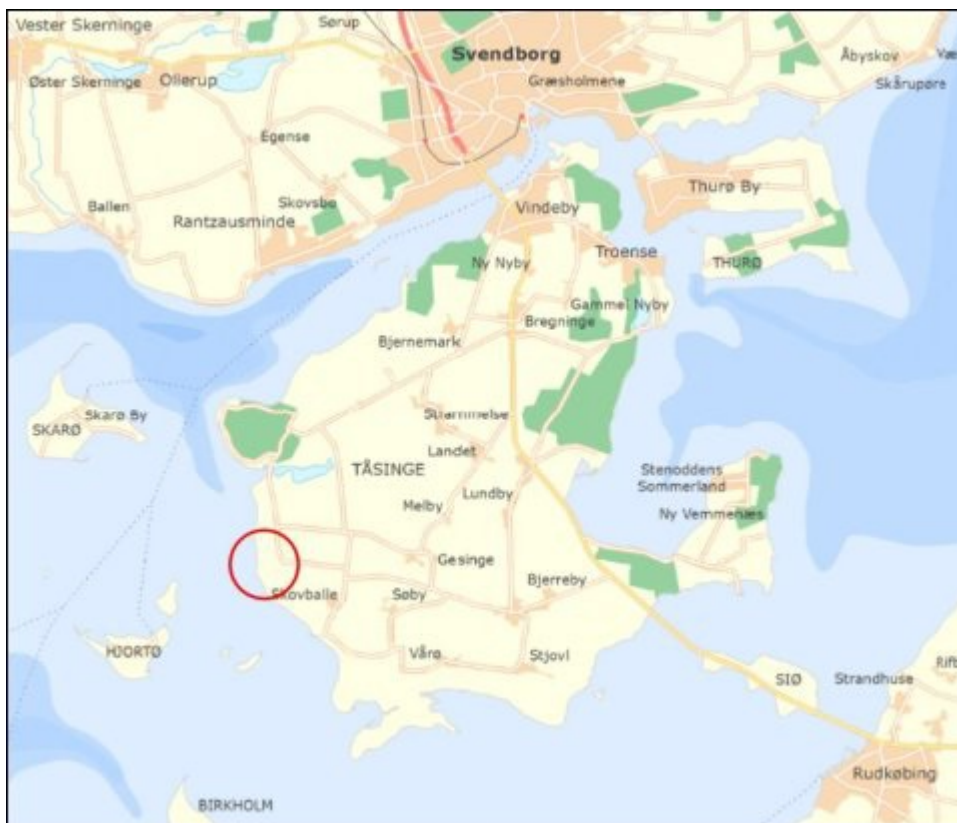
Tillægget er en ændring til Kommuneplan 2017-2029.

Kommuneplantillægget omfatter et område på det vestlige Tåsinge i Svendborg Kommune. Området ligger ved Ny Søby, vest for Gesinge og omfatter et areal på ca. 1 ha.

Kommuneplantillægget skal sikre, at der er overensstemmelse mellem kommuneplanen og det aktuelle projekt, hvor tre vindmøller med en totalhøjde på op til 45 m er taget ned og udskiftet med to vindmøller med en totalhøjde på maksimalt 80 m.

Kommuneplantillægget skal danne grundlag for lokalplan 637 - for et område til vindmøller ved Ny Søby, Tåsinge.

I daglig tale omtales vindmøllerne som "Skifteværsmøllerne".



Kort over Tåsinge med markering af området for den igangværende planlægning.



Kommuneplantillægget omfatter et areal på sammenlagt ca. 1 ha. Afgrænsningen af rammeområde 12.00.T3.032 er vist med hvid stiplede linje.

Retlig lovliggørelse

Svendborg Kommune udarbejder nærværende kommuneplantillæg som et led i en proces omkring retlig lovliggørelse af to vindmøller på 80 m. De tre gamle møller er taget ned og de to nye møller på 80 m blev opsat i efteråret 2017.

Svendborg Byråd vedtog i januar 2016 kommuneplantillæg nr. 2013.11 og lokalplan nr. 580 - for et område til vindmøller ved Ny Søby, Tåsinge. Planerne blev offentliggjort i marts 2016.

I forbindelse med udarbejdelsen af planforslagene traf Svendborg kommune afgørelse om, at der ikke var miljøvurderingspligt for planforslagene, og at projektet ikke var VVM-pligtigt.

Afgørelserne om ikke miljøvurderings- og VVM-pligt blev påklaget og i december 2017 traf Planklagenævnet og Miljø- og Fødevarerklagenævnet afgørelser i sagen. I den forbindelse blev kommuneplantillæg nr. 2013.11 og lokalplan nr. 580 kendt ugyldige på grund af manglende miljøvurdering.

Udviklingen af plangrundlaget kan ses af nedenstående skema samt illustration 1-3.

Situation	Kommuneplan-tillæg	Lokalplan	Kommuneplan-ramme	Illustration
Oprindeligt plangrundlag (fra dengang der stod tre møller på op til 45 m i området)	-	Nej	12.00.T3.148 (rammen omfattede kun en af de i alt tre møller)	1
Plangrundlag som er underkendt (omfattede to møller på op til 80 m)	Nr. 11 tilknyttet kommuneplan 2013-25	Nr. 580 For et område til vindmøller ved Ny Søby, Tåsinge	12.00.T3.973 (Rammen omfattede to møller)	2
Kommende plangrundlag (omfatter to vindmøller på op til 80 m)	Nr. 13 tilknyttet kommuneplan 2017-29	Nr. 637 For et område til vindmøller ved Ny Søby, Tåsinge	12.00.T3.032 (Rammen omfatter to møller)	3

Skema over udvikling i plangrundlag.

Oprindeligt plangrundlag



Illustration 1: Luftfotoet viser placeringen af de tre oprindelige vindmøller på vest-Tåsinge markeret med hvide krydser. Møllen placeret længst inde på Tåsinge var omfattet af kommuneplan 2013-25, ramme nr. 12.00.T3.148 – Teknisk anlæg i form af en vindmølle. Møllerne tættest på kysten stod i det åbne land og var ikke omfattet af kommuneplanens rammer.

Plangrundlag som er underkendt



Illustration 2: Luftfotoet illustrerer det plangrundlag, som er underkendt. Gældende kommuneplan 2017-29 blev vedtaget d. 19. december 2017 med et nyt rammeområde til to møller, 12.00.T3.973. Dagen efter vedtagelsen af kommuneplanen, blev kommuneplantillæg og lokalplan tilknyttet de nye møller underkendt af klageinstanserne. På dette tidspunkt var de to nye møller opstillet. Rammerne fremgår derfor fortsat af kommuneplan 2017-29 og på Plandata.dk med deres oprindelige navne/numre, men er ikke gældende.

Kommende plangrundlag/igangværende planlægning



Illustration 3: Luffotoet illustrerer den igangværende planlægning. Møllen placeret længst inde på Tåsinge er taget ned og ramme nr. 12.00.T3.148 er aflyst. I stedet udlægges et nyt rammeområde, 12.00.T3.032, til i alt to vindmøller med samme placering som de møller, der erstattes. Den hvide stiplede linje viser de nye møllers konsekvenszone.

Indhold

Baggrund for projektet

I området på det vestlige Tåsinge har der stået tre ældre møller, som hver havde en totalhøjde på op til ca. 45 m. Møllerne var etableret på forskellige tidspunkter og var af forskellig type. De havde derfor ikke samme højde, indbyrdes afstand og de drejede ikke samme vej.

Det aktuelle projekt omfattede, at alle tre møller blev taget ned og to nye, højere og mere energieffektive møller blev sat op. Erstatningsmøllerne er placeret på samme sted, som to af de gamle møller har stået - møllerne nærmest kysten. De nye møller har en totalhøjde på 76,5 m.

I og med at de nye møller er placeret, hvor to af de gamle møller har stået, har det været muligt at udnytte og udbygge eksisterende overkørsler og adgangsveje. Der ændres således ikke væsentligt på anvendelsen af de konkrete og tilstødende arealer som følge af planlægningen.

Områdets nuværende status og anvendelse

Området er beliggende i det åbne land i landzone, for hvilket der ikke er rammer for lokalplanlægningen.

Kommuneplanrammen udlægges indenfor kystnærhedszonen og indenfor strandbeskyttet areal.

Området har hidtil været anvendt til landbrugsformål og vindmøller.

Redegørelse for alternative placeringer

I marts 2012 sker der en samlet behandling af ansøgninger, der relaterer sig til opsætning af nye vindmøller på det vestlige Tåsinge. Ansøgningerne bliver behandlet politisk af det daværende udvalg for Kultur og Planlægning, der skal beslutte om de vil igangsætte den påkrævede planlægning.

Der drøftes i alt fire placeringer, som ligeledes fremgår af nedenstående kort:

- A: Skiftevær (svarende til den igangværende planlægning)
- B: Udflyttervej
- C: Vejen
- D: Søren Lolks Vej



Kort over det vestlige Tåsinge med angivelse af de fire ansøgte placeringer for nye vindmøller (A, B, C og D). Den blå skravering viser strandbeskyttede arealer. De hvide stiplede cirkler illustrerer henholdsvis den omtalte landskabsradius i forhold til Søbymøllerne, og i forhold til de oprindelige møller ved Ny Søby - Skifteværsmøllerne.

De eksisterende 125-meters vindmøller ved Søby (Søbymøllerne) får en væsentlig betydning for placeringen af nye vindmøller. Søbymøllerne afkaster, jf. lovgivning og retningslinjer i kommuneplanen, en "landskabsradius" på $28 \times$ møllernes højde, indenfor hvilken der som udgangspunkt ikke kan planlægges for nye grupper af vindmøller. Hvis den samlede påvirkning vurderes at være ubetydelig, kan afstanden dog reduceres.

De oprindelige møller ved Skiftevær afkastede ligeledes en landskabsradius, som man var nødt til at forholde sig til. Det skyldes, at ejerne af møllerne ved Skiftevær tydeligt havde tilkendegivet, at disse møller fortsat skulle være i drift, såfremt at de ikke kunne etablere erstatningsmøller i området.

De parametre, der var afgørende for igangsætning af ny planlægning, var:

- Landskabspåvirkningen set i forhold til eksisterende grupper af vindmøller, herunder:
 - Vindmøllerne ved Søby etableret i 2009
 - De oprindelige vindmøller ved Skiftevær
- Strandbeskyttelseslinjen

På baggrund af landskabspåvirkningen, i forhold til den indbyrdes afstand mellem vindmøllegrupper, udelukkede udvalget for Kultur og Planlægning placering B, C og D, mens udskiftning af to møller ved placering A (Skiftevær, Ny Søby) blev vurderet til at have en forventet ubetydelig påvirkning af landskabet.

Placeringen ved Skiftevær var herefter afhængig af anden myndigheds afgørelse - dispensation efter strandbeskyttelseslinjen, hvilket blev meddelt af Naturstyrelsen i 2015. Herefter gik den formelle planproces med udarbejdelse af kommuneplantillæg og lokalplan i gang. Kystdirektoratet meddelte i 2017 yderligere en dispensation til teknikbygninger mm.

Forhold til anden planlægning

Nationale interesser

Kommuneplantillægget vurderes ikke at være i strid med nationale interesser i kommuneplanlægningen.

Der knyttes følgende udvalgte kommentarer til de nationale interesseområder.

Vækst og Erhvervsudvikling

Produktionsvirksomheder

Planlægningen begrænser ikke eksisterende produktionserhverv på Tåsinge. Nærmeste produktionsvirksomhed ligger 3 km øst for planområdet. Der er tale om en produktionsvirksomhed uden miljøtilsyn.

Jordbrug

En del af planområdet ligger indenfor område, som i kommuneplan 2017-29 er udpeget som særligt værdifuldt landbrugsområde. Da der er tale om et mindre arealforbrug til erstatningsvindmøller, vurderes kommuneplantillægget ikke at medføre væsentlige begrænsninger for områdets landbrugsproduktion.

Natur og Miljø

Grønt Danmarkskort

Den nordligste del af planområdet ligger i periferien af et område, som i kommuneplan 2017-29 er udlagt som potentiel økologisk forbindelse i relation til Grønt Danmarkskort. Da der er tale om et mindre arealforbrug til erstatningsvindmøller, vurderes kommuneplantillægget ikke at hindre en potentiel fremtidig økologisk forbindelse.



Kortet viser planområdet i forhold til udpegning for Grønt Danmarkskort. Den grønne markering illustrerer en potentiel økologisk forbindelse.

Kystbeskyttelse og klimatilpasning

Planområdet ligger i et område, der er udsat for stormflodshændelser, jf. nedenstående kort. Møllerne og evt. tekniske anlæg skal sikres mod stormflodshændelser. Sikringen af møllerne skal ske via integrerede løsninger, mens teknikhuse kan sikres ved lokalt at hæve terrænet.



Kortet illustrerer stormflodshændelser på 1, 2 og 3 m.

Kulturarv og Landskab

Kystnærhedszonen

Kommuneplanrammen udlægges indenfor kystnærhedszonen. For planlægning i kystnærhedszonen gælder, at der kun må inddrages nye arealer i byzone og planlægges for anlæg i landzone, såfremt der er en særlig planlægningsmæssig eller funktionel begrundelse for kystnær lokalisering, og der tages særlige landskabelige hensyn.

Det fremgår af Kommuneplan 2017-2029, at det er byrådets mål, at kommunens ubebyggede (åbne) kyster skal udgøre en væsentlig natur- og landskabsressource, og at der skal sikres en balance mellem beskyttelsen af de åbne kyststrækninger og en kvalitetsbetonet udvikling af nødvendige aktiviteter i kystnærhedszonen.

Da der tidligere har været placeret to vindmøller på det samme areal, som de nye møller er etableret på, er der

ikke inddraget væsentligt nyt jordareal.

Det fremgår af ovenstående afsnit om landskab, at de nye møller vil fremstå tydelige i kystlandskabet, dog uden en dominerende betydning for landskabsoplevelsen. Det er desuden vurderet, at de to nye møller med deres udformning og drift kan indpasses i det eksisterende landskab på en sådan måde, at hensynet til landskabets skala, visuelle sammenhænge og karaktergivende strukturer er varetaget.

Placeringen af de nye møller ved kysten, hvor vindforholdene må forventes at være gode samt muligheden for at anvende samme placering som de gamle møller vil kunne betragtes som en funktionel begrundelse for etablering af de nye møller inden for kystnærhedszonen.

På den baggrund vurderes det samlet set, at planlovens og kommuneplanens retningslinjer for planlægning inden for kystnærhedszonen er overholdt. Samtidig varetages byrådets mål om at sikre balance mellem beskyttelsen af de åbne kyster og en kvalitetsbetonet udvikling inden for kystnærhedszonen.

Landskab

Planområdet ligger inden for landskabskarakterområdet "Tåsinge Moræneflade", delområde 23.M1. Landskabskarakterområdet er udpeget og beskrevet i kommuneplan 2017-29. Områdets karakterstyrke er vurderet til "karakteristisk" og tilstanden er vurderet til "middel". Landskabet er således karakteristisk, men uden særlige visuelle oplevelsesmuligheder. Det strategiske mål for området er "tilpas", hvilket betyder, at nyt byggeri skal tilpasses landskabet. Nye tekniske anlæg og nyt byggeri skal indpasses i forhold til landskabets skala, visuelle sammenhænge, terræn, eksisterende bevoksning og karaktergivende strukturer.

Landskabskarakterområdet er et intensivt dyrket landbrugslandskab på fladt terræn med mange spredtliggende små landsbyer og middelstore gårde, som tilsammen skaber et middelskala landskab. De intensivt dyrkede marker inddeles i middelstore markfelter af lange levende hegn og bevoksede diger. På grund af det flade terræn udgør overkanten af de levende hegn, landskabets højeste elementer, som alle ligger i samme niveau. Landskabet karakteriseres således af lave elementer. Enkelte vindmøller præger ligeledes området.

Kystforlandet/Kystlandskabet

Planområdet ligger samtidig inden for kystforlandet/kystlandskabet, som er et sammenhængende landskab på tværs af flere landskabskarakterområder. Kystforlandet/kystlandskabet er ligeledes udpeget og beskrevet i kommuneplan 2017-29. Ved etablering af tekniske anlæg inden for dette område, skal de visuelle sammenhænge imellem land og vand, mellem modstående kyster og på langs af kystlinjen varetages.

Møllernes påvirkning af landskabet er vurderet i forbindelse med miljørapporten, som konkluderer følgende:

Opstilling af nye møller med en højde på op til 80 meter vurderes at fremstå i et enkelt mønster i landskabet, uden dominerende betydning for landskabsoplevelsen. De nye vindmøller vil medføre en øget synlighed i kystlandskabet, men det vurderes, at de to nye møller med deres udformning og drift kan indpasses i det eksisterende landskab på en sådan måde, at hensynet til landskabets skala, visuelle sammenhænge og karaktergivende strukturer er varetaget. Vindmøllerne vil ikke begrænse eller forringe området anvendelse og kvalitet. Endelig vurderes det, at de visuelle sammenhæng mellem land og vand, mellem modstående kyster og på langs af kystlinjen er varetaget.



Kort over fotopunkter i forhold til nedenstående fotos. Fotos er taget i øjenhøjde og med 50-55 mm linse for at gengive det oplevede indtryk.



Foto af de nye vindmøller set fra havet ud for kysten ca. 0,5 km fra møllernes placering. Foto: Svendborg Kommune.



Foto af de nye vindmøller set fra Skovballe Havn ca. 1,5 km syd for Ny Søby møllernes placering. Møllerne fremstår samlet og synlige over kystlandskabets bevoksning. Foto: Svendborg Kommune.



Foto af de nye vindmøller set fra Vornæs Skovvej ca. 2,0 km nord for Ny Søby møllernes placering. Møllerne fremstår synlige over kystlandskabets bevoksning. Foto: Svendborg Kommune.



Foto af de nye vindmøller set fra Knasterhovevej ca. 1,4 km øst for Ny Søby møllernes placering. Møllerne fremstår synlige over kystlandskabets bevoksning. Foto: Svendborg Kommune.

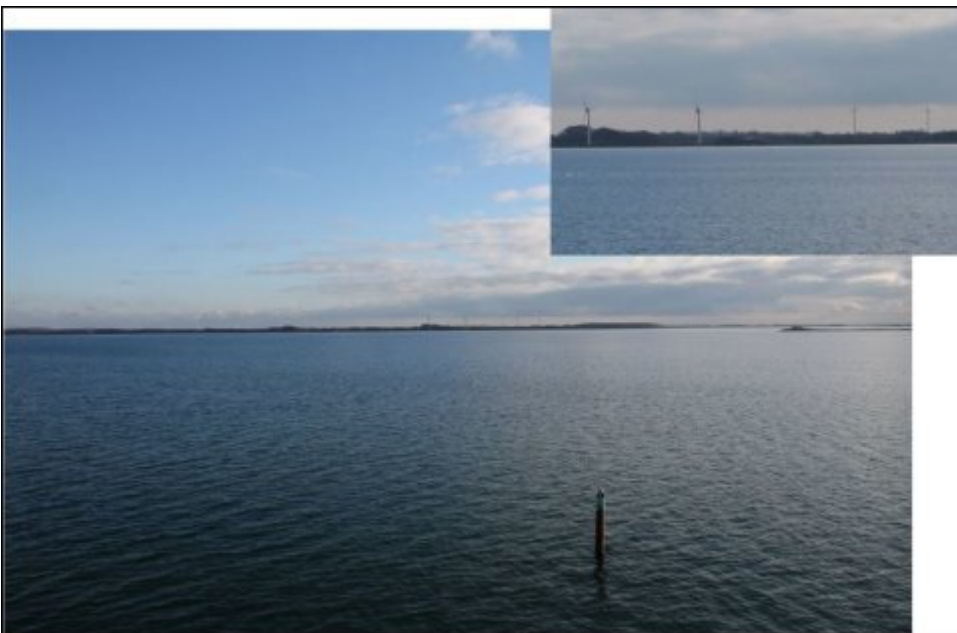


Foto fra miljøkonsekvensrapport, Lemvigegnens Landboforening. Foto af de nye møller set fra Ærø-færgen ca. 3 km fra Ny Søby Møllernes placering. Det lille foto er taget med zoom. Skifteværsmøllerne ses til venstre i billedet, mens Søbymøllerne står til højre.

Strandbeskyttelse

Kommuneplanrammen udlægges indenfor strandbeskyttelseslinjen på 300 m, jf. Bekendtgørelse af lov om naturbeskyttelse. I henhold til § 15. stk. 1. må der ikke foretages ændring i tilstanden af strandbredder eller af andre arealer, der ligger mellem strandbredden og strandbeskyttelseslinjen.

Naturstyrelsen har i december 2015 meddelt dispensation til genopførelse af to vindmøller på 80 m som erstatning for eksisterende vindmøller indenfor strandbeskyttelseslinjen.

Kystdirektoratet har ligeledes i juni 2017 meddelt dispensation til teknikhuse, vejanlæg og matrikulering tilknyttet møllerne indenfor strandbeskyttelseslinjen.

Planlægning for og tilladelse til opstilling af vindmøller

Planlægning for vindmøller skal ske i overensstemmelse med gældende bekendtgørelse om planlægning for og tilladelse til opstilling af vindmøller (Bekg. Nr. 923 af 6. september 2019). Bestemmelserne i loven indebærer, at vindmøller ikke må etableres nærmere nabobeboelse end 4 gange møllernes højde. Konsekvenszonen svarer til $4 \times 80\text{m} = 320\text{m}$, og den efterfølgende figur viser zonen omkring vindmøllerne. Det er mølle ejerens boliger, der ligger i periferien af konsekvenszonen mod øst. Bekendtgørelsens krav overholdes med den valgte placering af de nye møller.



Luftfoto med angivelse af konsekvenszone omkring vindmøllerne, som udlagt i kommuneplanramme nr. 12.00.T3.032.

Desuden skal der redegøres for landskabspåvirkningen og hvorfor påvirkningen anses for ubetænkelig, hvis vindmøller placeres nærmere end 28 gange totalhøjden fra eksisterende eller planlagte vindmøller. Afstanden mellem Søbymøllerne og Skifteværsmøllerne ved Ny Søby er ca. 3,4 km svarende til ca. 27 gange totalhøjden af Søbymøllerne.

I miljørapporten er der nærmere redegjort for det visuelle samspil med nærmeste eksisterende vindmøllegruppe. Miljørapporten konkluderer, at den landskabelige påvirkning er ubetænkelig, når de to grupper af møller betragtes samlet.

Der er ikke andre eksisterende eller planlagte vindmøllegrupper indenfor den beskrevne landskabsradius.

Forhold til kommuneplanens retningslinjer

Statslige og kommunale energimålsætninger

Svendborg Kommune har en målsætning om at være omstillet til 100 procent vedvarende energi i 2040. Derfor gives der mulighed for tiltag og anlæg, som kan producere vedvarende energi og som dermed bidrager til omstillingen.

I kommuneplan 2017-2029 er en af byrådets målsætninger at fremme vedvarende energi i overensstemmelse med nationale mål, herunder at give mulighed for at udbygning af vindmøller på land sker ved udskiftning af ældre vindmøller med færre og mere effektive møller. Det er samtidig en målsætning, at udbygningen sker

under størst muligt hensyn til omkringboende, og under hensyn til natur-, kulturhistoriske- og landskabelige værdier.

Kommuneplanens retningslinjer for vindmøller

Tillægget er, overordnet set, i overensstemmelse med kommuneplanens retningslinjer for opstilling af vindmøller. Dog knyttes følgende kommentarer til kommuneplanens retningslinjer vedrørende udseende og opstillingsmønstre:

Vindmøller skal i videst muligt omfang opstilles på en måde, der tager hensyn til landskabelige og æstetiske forhold, og skal normalt opstilles på en ret linje med en indbyrdes afstand på 3-4 gange rotordiameter.

Kommuneplantillægget giver mulighed for opstilling af to vindmøller placeret parrallet med kysten og med en indbyrdes afstand, så møllerne visuelt fremstår samlet. Kommuneplanrammen er derudover udlagt således, at det er muligt at genplacere møllerne på samme sted som de tidligere møller og derved genbruge eksisterende vejadgange og begrænse nye ledningsarbejder. Afstanden mellem de opsatte møller er ca. 150 m, hvilket svarer til 2,5 gange møllernes rotordiameter.

Vindmøllernes navhøjde og vingediameter skal have et harmonisk forhold på mellem 1:1 og 1:1,2.

Kommuneplanens retningslinje følges ikke i den aktuelle planlægning, hvor der tillades et harmoniforhold mellem 1:1,1 og 1:1,35. Dette har baggrund i den tekniske udvikling af vindmøller, hvor andre harmoniforhold giver en bedre udnyttelse af vindenergien. Retningslinjen om harmoniforhold forventes revideret i den kommende revision af kommuneplanen.

Forhold til kommuneplanens rammer for lokalplanlægning

Kommuneplantillægget udlægger en ny ramme med bestemmelser for lokalplanlægningen.

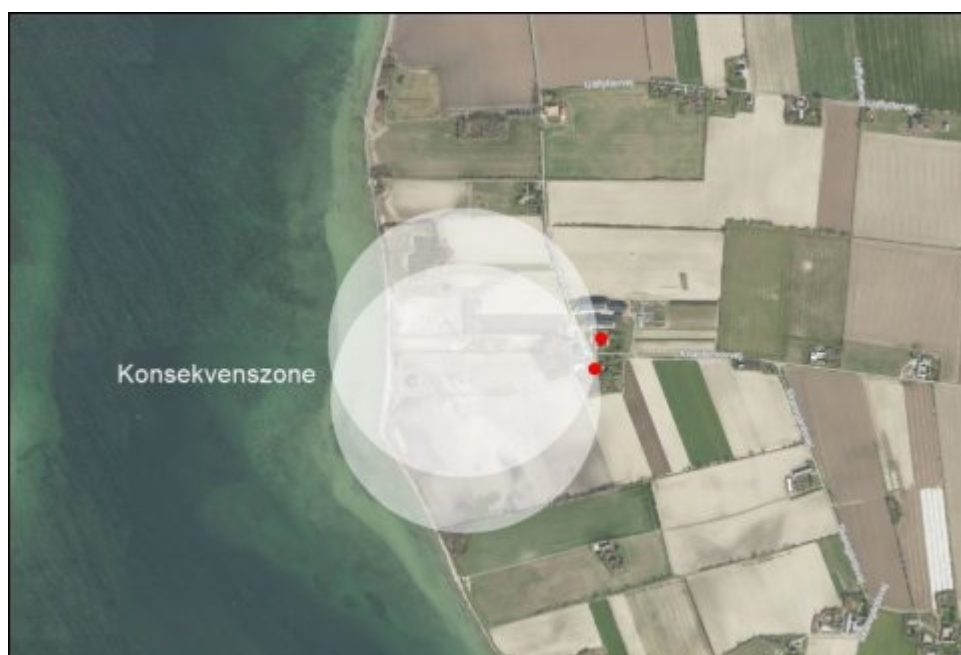


Kort med kommuneplanramme

For det nye rammeområde gælder følgende bestemmelser:

- **Navn:** 12.00.T3.032 - Tekniske anlæg, vindmøller Ny Søby
- **Områdets anvendelse:** Området udlægges til til tekniske anlæg i form af vindmøller alternativt jordbrugsformål.
- **Zonestatus:** Landzone
- **Bebyggelsens omfang:** Der kan etableres op til to vindmøller med tilhørende tekniske installationer, teknikbygninger, adgangs- og arbejdsarealer.
- **Maks. højde:** Totalhøjde maks. 80 m
- **Særlige bestemmelser:** Forholdet mellem vindmøllernes navhøjde og vingediameter, harmoniforholdet, skal være mellem 1:1,1 og 1:1,35. Afværgeforanstaltninger mod stormflodshændelser: Sikringen af møllerne skal ske via integrerede løsninger, mens teknikhuse kan sikres ved lokalt at hæve terrænet.

Konsekvenszone på 4 x møllens højde er illustreret på kortet herunder og viser, hvor der ikke fremadrettet kan planlægges for, eller etableres boliger eller anden støjfølsom arealanvendelse.



Luftfoto med angivelse af konsekvenszone omkring møllerne i kommuneplanramme nr. 12.00.T3.032. Konsekvenszonen svarer til 4 x møllens højde og viser, hvor der ikke fremadrettet kan planlægges for, eller etableres boliger eller anden støjfølsom arealanvendelse eller større tekniske anlæg. Det er mølleejernes egne boliger, der ligger i periferien af konsekvenszonen mod øst (rød markering).

Natura 2000 og Habitatbekendtgørelsen

Kommunen må ikke vedtage en plan, der kan beskadige eller ødelægge yngle- eller rasteområder i det naturlige udbredelsesområde for de dyre- og plantearter, der fremgår af habitatdirektivets bilag IV, eller en plan, der påvirker bevaringsmålsætningen for arter på udpegningsgrundlaget for Natura 2000.

Svendborg Kommune har i 2015, i overensstemmelse med habitatbekendtgørelsen, gennemført en væsentlighedsvurdering af, hvorvidt vindmøllerne kan medføre en væsentlig skadelig indvirkning på Natura

2000-område samt bilag 4-arter herunder de beskyttede arters yngle- eller rasteområder.

Både Miljø- og Fødevarer- samt Planklagenævnet afgjorde i december 2017, at der skulle udarbejdes en konsekvensvurdering for så vidt angår påvirkning af dele af udpegningsgrundlaget for Natura 2000, herudover fandt nævnene, at den tidligere gennemførte vurdering af påvirkningen af bilag IV arten flagermus var utilstrækkelig, hvorfor der skal foretages en fornyet vurdering i forhold til bilag IV-arten flagermus.

Der er i starten af 2018 udarbejdet en **Natura 2000 konsekvensvurdering og en vurdering i forhold til bilag 4-arter** som følger af etablering af to vindmøller ved Ny Søby.

I de efterfølgende to afsnit gives der en kort beskrivelse af de gennemførte vurderinger og konklusioner.

Natura 2000

Vindmølleområdet er placeret ca. 200m fra kysten, som udgør grænsen til det nærmeste NATURA-2000-område N127 (Det Sydfynske Øhav) samt fuglebeskyttelsesområdet F71 (Sydfynske Øhav). Det er i de gennemførte vurderinger konkluderet, at etableringen af to nye møller ved Ny Søby alene vil kunne påvirke flyvende arter på udpegningsgrundlaget for det nærmeste fuglebeskyttelsesområde.

Konsekvensvurderingen er gennemført med udgangspunkt i påvirkningen af havørn. Det fremgår af væsentlighedsvurderingen fra 2015, samt konsekvensvurderingen fra 2018, at andre arter på udpegningsgrundlaget, ikke påvirkes af etableringen af de to nye møller. Ansøger har i forbindelse med udarbejdelsen af miljøkonsekvensrapporten valgt at udarbejde et supplerende notat [1] baseret på eksisterende viden om fugle på Tåsinge. Det fremgår af miljøkonsekvensrapporten, at der i notatet er redegjort for forhold, der har betydning for kollisionsrisiko og potentielle negative påvirkninger på bestandsniveau i området nær vindmøllerne. Ansøgers rådgiver har konkluderet, at notatets gennemgang af fugleforekomster understøtter konklusionerne i væsentligheds- og konsekvensvurderingen.

Konsekvensvurderingen er gennemført med udgangspunkt i litteraturstudier om havørn og med inddragelse af nyeste viden. På den baggrund er det konkluderet, at:

- et beregnet, potentielt individtab ikke vil påvirke havørnens bevaringsmålsætning, som yngle- eller trækfugl i fuglebeskyttelsesområdet F71.
- der ikke er en påvirkning af bevaringsmålsætningen for andre fuglearter på udpegningsgrundlaget for fuglebeskyttelsesområde F71.

[1] Notat. Eksisterende viden om fugle og flagermus ved Tåsinge udarbejdet for ansøger af PROFUS naturrådgivning, 25. januar 2019.

Bilag 4 arter

Der er sammen med konsekvensvurderingen af NATURA 2000 gennemført en vurdering i forhold til bilag 4-arter. Denne vurdering har fokus på påvirkning af flagermus, idet væsentlighedsvurderingen fra 2015 fastlagde, at udskiftning af vindmøller ikke vil medføre tab af yngle- og rasteområder for jordlevende bilag 4-arter.

Det fremgik af væsentlighedsvurderingen, at flagermus ikke forekommer i et antal, der gennem en forøget dødelighed i forbindelse med vindmølleudskiftningen vil kunne resultere i væsentlige påvirkninger af bestande af flagermus. Klagenævnen har vurderet, at der i væsentlighedsvurderingen ikke er gennemført en tilstrækkelig undersøgelse af påvirkningen af flagermus, og der henvises til Forvaltningsplan for flagermus (Naturstyrelsen, Miljøministeriet 2013) samt faktiske årstidsundersøgelser.

Forvaltningsplan for flagermus anviser en række metodiske trin inden der i givet fald gennemføres årstidsundersøgelser af flagermus. Det fremgår, at der indledningsvist undersøges litteratur/viden om arter i det pågældende område, og dernæst kortlægges flagermusegnede habitater (levesteder eller fødesøgningssteder) inden feltundersøgelser iværksættes. Flagermusegnede habitater vil ifølge forvaltningsplanen primært være

habitater med stor forekomst af insekter/insektproduktion.

Der blev i forbindelse med Svendborg Kommunes feltundersøgelse af havørn i 2015 indsamlet information omkring bevoksningsstruktur, forekomst af levende hegn og disses beskaffenhed, afstande til mulige levesteder mv. i området omkring de nye møller. Denne viden er i forbindelse med konsekvensvurderingen suppleret med information fra Svendborg Kommunes besigtigelse i februar 2018, aktuelle ortofotos samt nye data fra Miljøportalen.

Det fremgår af vurderingen af bilag 4-arter fra 2018, at forekomsten af insekter er begrænset i den bevoksning, der primært er koncentreret ved den nordlige mølle. Samlet er det vurderet, at der ikke er væsentlige habitatmæssige strukturer for flagermus i nærheden af møllerne, og at det derfor er sandsynligt, at der ikke vil forekomme kollisioner mellem møller og flagermus. Det er derfor konkluderet, at det kan udelukkes, at yngle- eller rasteområder for flagermus beskadiges eller ødelægges, som følge af de to nye møller. Af samme grund er vindmølleområdet heller ikke væsentligt for den økologiske funktionalitet for flagermus.

Da der ikke er fundet flagermusegnede habitater i området omkring de to nye møller er der med henvisning til den nationale forvaltningsplan for flagermus ikke fundet relevant at gennemføre årstidsundersøgelser af flagermus. Samlet er det vurderet, at Svendborg Kommune har fulgt forvaltningsplanens anvisninger og metodik.

På baggrund af den gennemførte vurdering af påvirkning af Bilag 4-arter er det konkluderet, at de to nye vindmøller:

- Ikke skader den økologiske funktionalitet for jordlevende bilag 4-arter.
- Ikke er placeret på steder, der har betydning som levesteder eller midlertidige opholdssteder for flagermus.
- Ikke skader den økologiske funktionalitet af yngle- og rasteområder for bestande af flagermus i området.

§3-beskyttede naturområder

De nærmeste §3-beskyttede naturområder ligger ud mod kysten vest for den sydligste mølle (ca. 85m) og nord for den nordligste mølle (- ca. 125m). De to nye møller forårsager ikke ændringer i tilstanden af de beskyttede områder, og der derfor ingen påvirkning af §3-beskyttet natur.

Miljøvurdering

Miljøvurdering af planer og programmer

Lov om miljøvurdering af planer og programmer og konkrete projekter (LBK nr. 1225 af 25/10/2018) har til formål at sikre et højt miljøbeskyttelsesniveau og at bidrage til integration af miljøhensyn under udarbejdelsen og vedtagelsen af planer og programmer.

Svendborg Kommune har udarbejdet miljøvurdering af forslag til kommuneplantillæg 2017.13 og forslag til lokalplan 637. Miljøvurderingen af planerne konkluderer, at de to planer kan realiseres, uden at det vil have væsentlige påvirkninger af miljøet.

Emner og konklusioner i miljøvurderingen af planerne beskrives herunder.

Biologisk mangfoldighed

Der er forud for miljøvurderingen gennemført en konsekvensvurdering efter gældende habitatbekendtgørelse, som redegør for påvirkningen af fuglearter på udpegningsgrundlaget for nærmeste NATURA 2000-område (Det Sydfynske Øhav) samt påvirkning af bilag 4-arter – særligt flagermus.

Det er på baggrund af konsekvensvurderingerne konkluderet, at:

- et beregnet, potentielt individtab ikke vil påvirke havørnens bevaringsmålsætning, som yngle- eller trækfugl i fuglebeskyttelsesområdet F71.
- der ikke er en påvirkning af bevaringsmålsætning for andre fuglearter på udpegningsgrundlaget for fuglebeskyttelsesområde F71.
- den økologiske funktionalitet for jordlevende bilag 4-arter ikke påvirkes.
- vindmøllerne ikke er placeret på steder, der har betydning som levesteder eller midlertidige opholdssteder for flagermus.
- vindmøllerne ikke skader den økologiske funktionalitet af yngle- og rasteområder for bestande af flagermus i området.

Befolkningen og menneskers sundhed

Møllernes påvirkning af befolkningen og menneskers sundhed er vurderet i forhold til støj, skyggekast, lys, visuelt og i forhold til den generelle rekreative anvendelse af et kystområde.

Det er ved beregninger dokumenteret, at de gældende støjgrænser og anbefalede grænser for skyggekast er overholdt ved alle omkringliggende boliger, der ikke ejes af ansøgerne selv. Der etableres ikke lys på møllerne. Samlet er det derfor vurderet, at disse miljøfaktorer ikke vil medføre nogen væsentlig påvirkning.

Visuelt fremtræder møllerne tydeligt i omgivelserne. Det er dog vurderet, at der ikke er nogen væsentlig påvirkning af omgivelserne fordi møllerne fremstår som et enkelt og afgrænset teknisk anlæg, hvor rotationshastighed og en ensartet rotation understøtter det enkle og rolige udtryk.

Den generelle adgang til og brug af kysten, som rekreativt område, påvirkes ikke væsentligt af, at der etableres to nye møller.

Jordbund og arealanvendelse

De to nye møller placeres – som de tidligere møller – inden for kystnærhedszonen og strandbeskyttelseslinjen. Planlægning inden for kystnærhedszonen kræver, at hensynet til landskabet inddrages, og at der er en særlig begrundelse for planlægningen. Kystdirektoratet varetager administrationen af strandbeskyttelseslinjen.

Det er vurderet, at de nye møller kan placeres inden for kystnærhedszonen fordi vindforholdene er gode ved kysten samtidig med, at de landskabelige hensyn er varetaget, og at det kan udnyttes, at der tidligere har stået to møller i samme område.

I forhold til strandbeskyttelseslinjen er der meddelt dispensation til etablering af de to nye møller med tilhørende teknikhuse mv. i henholdsvis 2015 og 2017.

Landskab

Opstilling af nye møller med en højde på op til 80 meter vurderes at fremstå i et enkelt mønster i landskabet, uden dominerende betydning for landskabsoplevelsen.

De nye vindmøller vil medføre en øget synlighed i kystlandskabet, men det vurderes, at de to nye møller med deres udformning og drift kan indpasses i det eksisterende landskab på en sådan måde, at hensynet til landskabets skala, visuelle sammenhænge og karaktergivende strukturer er varetaget. Vindmøllerne vil ikke begrænse eller forringe områdets anvendelse og kvalitet. Endelig vurderes det, at de visuelle sammenhæng mellem land og vand, mellem modstående kyster og på langs af kystlinjen er varetaget.

Vurdering af alternativer

Alternativerne omfattede tre andre placeringer ved henholdsvis Udflyttervej, Vejlen og Søren Lolks Vej.

De alternative placeringer er i en tidligere politisk proces fravalgt primært på grund af landskabspåvirkningen set i forhold til de øvrige grupper af møller i området.

Hvis forslaget til henholdsvis kommuneplan og lokalplan ikke vedtages, betyder det, at de etablerede møller skal fjernes, og at det ikke vil være muligt at etablere andre møller uden et nyt plangrundlag. Det er derfor ikke et alternativ – uden et plan-grundlag - at vende tilbage til den oprindelige situation, hvor de tre ældre møller stod i området.

Afværgeforanstaltninger og overvågning

Der er ikke fundet behov for særlige afværgeforanstaltninger eller miljøpåvirkninger, der skal overvåges.

Retsvirkninger

Ifølge Planlovens § 12 betyder kommuneplantillægget, at byrådet kan modsætte sig opførelse eller ændret anvendelse af bebyggelse eller ubebyggede arealer, når bebyggelsen er i strid med rækkefølgebestemmelser og bestemmelserne i kommuneplanens rammedel. Der kan dog ikke nedlægges forbud, når området er udlagt til offentligt formål i kommuneplanen, eller hvis området er omfattet af en lokalplan eller en byplanvedtægt.

Bekendtgørelse

- Godkendt til offentliggørelse af Svendborg byråd d. XXX.
- Planforslaget har været offentlig fremlagt fra d. XX til d. XX.
- Kommuneplantillægget er endeligt vedtaget af Svendborg byråd d. XXX.

Bekendtgørelse

- Godkendt til offentliggørelse af Svendborg byråd d. XXX.
- Planforslaget har været offentlig fremlagt fra d. XX til d. XX.
- Kommuneplantillægget er endeligt vedtaget af Svendborg byråd d. XXX.

Rammer

Følgende rammeområder bliver afløst ved tillæggets endelige vedtagelse:

- [12.00.T3.973](#)

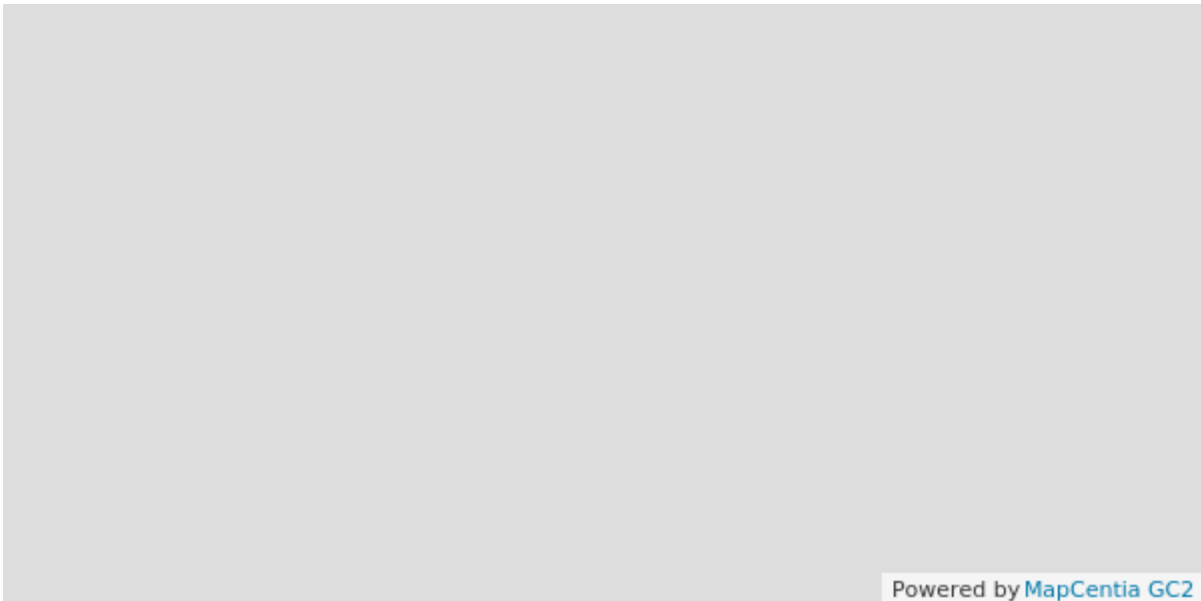
Følgende nye rammeområder bliver udlagt i tillægget:

- [12.00.T3.032](#)

Nye rammer

De efterfølgende rammer bliver udlagt i tillægget.

12.00.T3.032 - Tekniske anlæg, vindmøller Ny Søby



Powered by [MapCentia GC2](#)

Bestemmelser

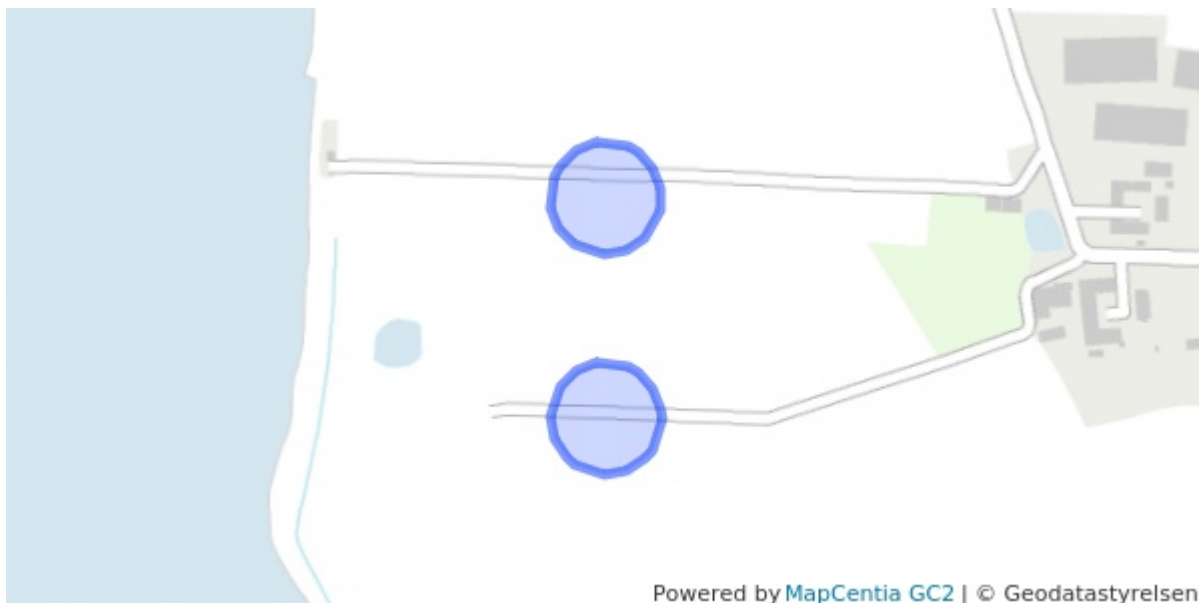
Status

Plannummer	12.00.T3.032	Kladde
Anvendelse generelt	Tekniske anlæg	
Fremtidig zonestatus	Landzone	
Områdets anvendelse	Området udlægges til tekniske anlæg i form af vindmøller alternativt jordbrugsformål.	
Bebyggelsens omfang	Der kan etableres op til to vindmøller med tilhørende tekniske installationer, teknikbygninger, adgangs- og arbejdsarealer. Vindmøllerne kan opføres med en totalhøjde på maksimalt 80 m.	
Særlige bestemmelser	<p>Harmoniforhold: Forholdet mellem vindmøllernes navhøjde og vingediameter skal være mellem 1:1,1 og 1:1,35.</p> <p>Afværgeforanstaltninger mod stormflodshændelser: Sikringen af møllerne skal ske via integrerede løsninger, mens teknikhuse kan sikres ved lokalt at hæve terrænet.</p>	
Specifik anvendelse	Specifik anvendelse:	Vindmølle anlæg

Aflyste rammer

De efterfølgende rammeområder bliver aflyst ved tillæggets endelige vedtagelse.

12.00.T3.973 - Tekniske anlæg Vindmøller Ny Søby

Powered by [MapCentia GC2](#) | © Geodatastyrelsen

Bestemmelser

Status

Plannummer	12.00.T3.973	Vedtaget
Anvendelse generelt	Tekniske anlæg	
Fremtidig zonestatus	Landzone	
Områdets anvendelse	Tekniske anlæg i form vindmøller alternativt jordbrugsformål	
Specifik anvendelse		
Zonestatus	Landzone	
Anvendelse specifik	Vindmølle anlæg	