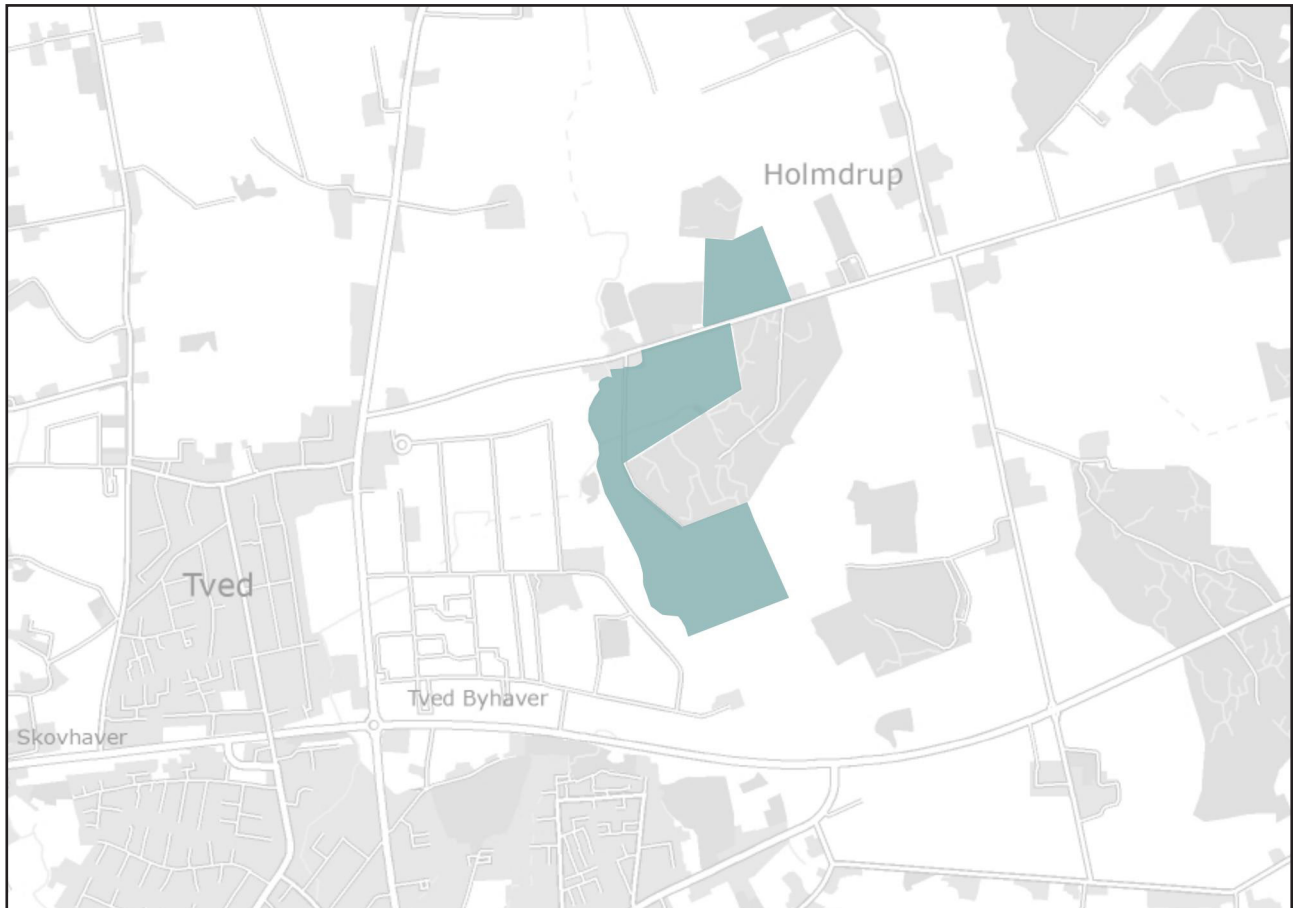




Svendborg  
Kommune



Tillæg nr. 2017.26

Kommuneplan 2017-2029

Solcelleanlæg øst for Tved

# Solcelleanlæg øst for Tved

Status	Kladde
Plannavn	Solcelleanlæg øst for Tved
Dato for offentliggørelse af forslag	
Høring start	
Høring slut	

## Baggrund og formål

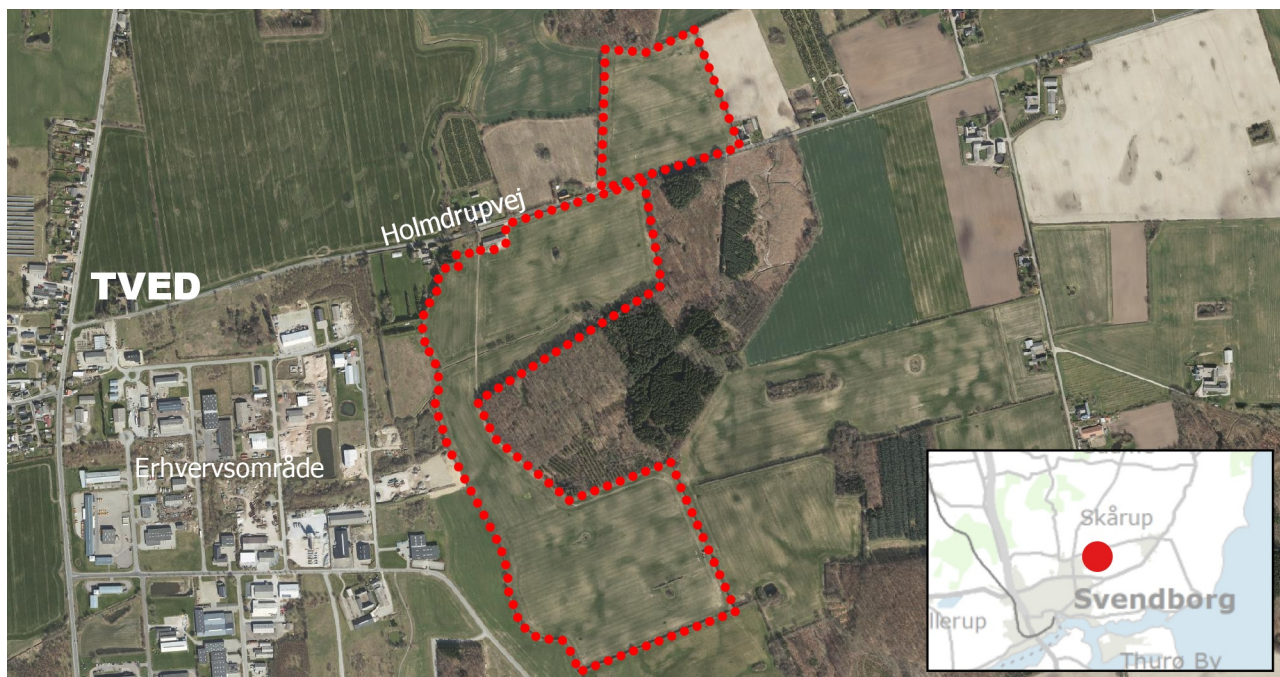
Kommuneplantillægget er en ændring til Kommuneplan 2017-2029.

Formålet med kommuneplantillægget er at skabe mulighed for etablering af et større solcelleanlæg på terræn på ca. 37 ha øst for Tved.

Svendborg Kommune har en målsætning om at være omstillet til 100 % vedvarende energi i 2040. Hvis det mål skal opfyldes, er det nødvendigt at opstille nye anlæg til vedvarende energiproduktion i de kommende år. Solenergianlæg kan supplere produktionen af vedvarende energi. For at realisere en del af denne målsætning, har Svendborg Byråd den 27. august 2019 igangsat planlægningen for et nyt solcelleanlæg øst for Tved. Beslutningen blev truffet på baggrund af ni konkrete ansøgninger, og netop dette projekt fik højeste prioritet grundet anlæggets placering i forhold til arealmæssige bindinger.

Det forventes, at anlægget kan etables med en kapacitet på ca. 34 MW og en produktion på ca. 36.000 MWh svarende til energiforbruget for ca. 7.500 husstande.

Kommuneplantillægget er udarbejdet for at danne plangrundlag for lokalplan nr. 657 Solcelleanlæg øst for Tved.



Kommuneplantillæggets afgrænsning. Rammeområde 03.01.T3.043

## Indhold

Formålet med kommuneplantillægget er at sikre, at området kan anvendes til vedvarende energiproduktion med solceller. Kommuneplantillægget muliggør således lokalplanlægning for solcelleanlæg og de for anlægget nødvendige tekniske installationer og bygninger. Lokalplanens område ligger i det åbne land, hvor der i kommuneplanen ikke er angivet rammer for den fremtidige udnyttelse. Sideløbende med udarbejdelsen af lokalplanen udarbejdes der derfor dette tillæg til kommuneplanen således, at lokalplanens bestemmelser bringes i overensstemmelse med gældende kommuneplan.

I dette kommuneplantillæg udlægges et nyt rammeområde 03.01.T3.043 til teknisk anlæg med samme udstrækning som lokalplanens område.

### Projektforslag

Det forventes, at anlægget kan etableres med en kapacitet på ca. 34 MW og en produktion på ca. 36.000 MWh svarende til energiforbruget for ca. 7.500 husstande. Solcelleanlægget er på ca. 37 ha og ligger i landzone ved Holmdrupvej i tilknytning til erhvervsområdet ved Englandsvej i Tved.

Såfremt det er nødvendigt for anlæggets drift, vil der inden for området blive etableret en stepup-transformer med en højde på ca. 6 m. Stepup-transformeren vil så vidt muligt blive placeret centralt i området. Der skal desuden etableres teknikbygninger og evt. skure til dyr til afgræsning af arealet.

Solcellepaneler vil blive antirefleksbehandlet og forventes at få en højde på op til 3 m målt fra terræn. Ubebyggede arealer mellem og under solcellepaneler vil fremstå som græsklædte arealer. Der påtænkes etableret afskærmende beplantningsbælter i en bredde af min. 5 m med trådhegn på indersiden langs afgrænsningen af området.

### **Planproces**

Der har været afholdt forudgående høring på kommuneplantillægget i perioden 2. oktober til 31. oktober 2019. Der kom fire høringssvar i perioden. Høringssvarene har ikke givet anledning til ændring i principperne for planlægningen.

## **Forhold til anden planlægning**

### **Nationale interesser i kommuneplanlægningen**

Det er et statsligt mål at fremme udbygningen af vedvarende energi i Danmark samt at sikre, at denne udvikling sker ud fra en helhedsvurdering, der bevarer og styrker landets natur og landskabelige værdier. Lokalisering og linjeføring af forsynings-, trafik- og andre tekniske anlæg vil ofte skulle afvejes mod byudvikling og andre benyttelses- og beskyttelsesinteresser i det åbne land.

For solcelleanlæg er der ikke angivet specifikke statslige lokaliseringskrav eller krav til en kommuneplanlægning, som det for eksempel er tilfældet for vindmøller.

I juni 2013 udsendte Miljøministeriet "Naturstyrelsens vejledende udtalelse om opsætning af solenergianlæg". Jf. denne bør solenergianlæg, i lighed med andre tekniske anlæg, som ikke er afhængig af en placering i det åbne land, placeres i tilknytning til byområder.

Det er dog Naturstyrelsens vurdering, at der kan være konkrete tilfælde, hvor en bynær placering ikke er mulig, hvorfor der i planforslag for tekniske anlæg, som ønskes placeret i det åbne land, skal redegøres for den foreslåede placering. Jf. udkast til vejledning til Lov om miljøvurdering, 2. del s. 71 kan det for større projekter være vanskeligt at pege på alternativer til placeringer, som ikke vil berøre andre miljømæssige hensyn væsentligt, jf. Energiklagenævnets afgørelse 1011-5 af 20. oktober 2008.

Nærværende lokalplanområde ligger i tilknytning til et eksisterende erhvervsområde ved Tved uden for byzonen. Placeringen vurderes derfor at være i overensstemmelse med de overordnede retningslinjer for lokalisering af større solenergianlæg.

Placeringen af solcelleanlægget ved Tved vurderes endvidere ikke at være i strid med kommuneplanens natur-, miljø-, og kulturudpegninger. Placeringen ved Tved vurderes samtidig at være en fordel for natur- og vandmiljøet samt drikkevandsinteresserne, idet arealer udtages fra en nuværende intensiv landbrugsdrift.

Det vurderes, at det påtænkte anlæg på 37 ha ud fra en afvejning ift. kommunens byområder, kommuneplanens retningslinjer og ud fra funktionelle, æstetiske og miljømæssige hensyn kan indpasses ved den foreslåede placering ved Tved. Bygherre har endvidere indgået aftale med lodsejer om etablering af projektet inden for området.

### **Kystnærhedszone**

Planområdet ligger inden for kystnærhedszonen. Kystnærhedszonen skal søges friholdt for bebyggelse og anlæg, som ikke er afhængige af kystnærhed. Der kan i kystnærhedszonen dog planlægges, såfremt der er en planlægningsmæssig eller funktionel begrundelse.

Udbredelsen af vedvarende energi anses for værende et anerkendelsesværdigt formål, som dog ikke skal tilsidesætte de landskabelige interesser. Solindstrålingen er bedre ved kystområder end længere inde i landet. Dette indebærer, at der kan opnås en større produktion af el fra solcelleanlæg med en kystnær lokalisering.

Kysten ligger syd for planområdet og mellem kysten og planområdet ligger Svendborg by. Det vurderes at planområdet ikke vil være synlig fra kysten mod syd og sydvest grundet planområdets beliggenhed i forhold til bymæssig bebyggelse.

I forhold til kysten mod sydøst er der i denne retning mere spredt bebyggelse. Der er store arealer med beplantning herunder fredskove. Planområdet ligger omkring kote 55,0 m. Terrænet stiger syd for planområdet til kote 60,0 m - 65,0 m, hvorefter terrænet igen falder mod kysten sydøst for planområdet.

Grundet eksisterende bebyggelse, beplantning og terræn mellem planområdet og kysten, vurderes planområdet ikke at være synligt set fra kysten.

I forbindelse med planlægningen er der lagt vægt på en samlet vurdering af anlæggets synlighed fra kysten og anlæggets væsentlighed i forhold til udbredelsen af vedvarende energi. Det tillægges betydning at et solcelleanlæg i Naturstyrelsens vejledning betragtes som værende af midlertidig karakter, og at arealerne i følge lokalplanens bestemmelser skal tilbageføres til jordbrugsformål efter ophør af formålet.

Der er desuden lagt vægt på planområdets placering i tilknytning til byzone i overensstemmelse med Naturstyrelsens anbefalinger for placering af solcelleanlæg samt at kun en del af planområdet ligger inden for kystnærhedszonen, hvorfor planområdet ligger i kanten af kystnærheds-

zonen.

## Forhold til kommuneplanens retningslinjer

Grøn energiproduktion kan understøtte Svendborg Kommunes grønne målsætninger, som fremsat i Svendborg Kommunes "Klima- og Energipolitik". Solceller på vil understøtte kommunens målsætning om, at 100% af energiforbruget skal være dækket af vedvarende energikilder i 2030 for kommunen som virksomhed og i 2040 for kommunen som geografisk område. Konkret vil solcelleanlægget bidrage til en grøn strømproduktion til ca. 7500 husstande.

### Solenergianlæg

Lokalplanen er omfattet af kommuneplanens retningslinjer for solenergianlæg. Retningslinjerne fastsætter rammerne for placering af solenergianlæg på terræn, herunder at disse som udgangspunkt skal placeres uden for områder med særlige landskabs- og kulturværdier, at de skal placeres i tilknytning til udnyttede erhvervsområder, samt at de skal tilpasses omgivelserne evt. med beplantning. Det vurderes, at lokalplanens bestemmelser netop sikrer disse forhold, og at lokalplanen er i overensstemmelse med kommuneplanens retningslinjer for solenergianlæg.

### Landskab

Lokalplanområdet er ikke udpeget som bevaringsværdigt landskab eller større sammenhængende landskab.

Svendborg Kommunen har i 2010-11 fået udført en analyse af landskabet efter Miljøministeriets landskabskaraktermetode. Ifølge landskabsanalysen ligger lokalplanområdet inden for landskabsområdet Skårup Landbrugsflade. Landskabsområdets overordnede karakter er kystnært landbrugslandskab i bølget til let bakket terræn med spredtliggende småskove stedvist frugtavl.

Lokalplanområdet ligger inden for delområde 19.M3. Delområdet beskrives som karakteristisk med middel tilstand. Der skal i dette delområde ske tilpasning af nyanlæg iht. følgende (relevante) retningslinjer:

- Ved placering af nye anlæg skal disse tilpasses områdets skala.
- I overensstemmelse med områdets dominerende karaktertræk skal der etableres bevoksning i omkring eventuelt nybyggeri.
- Skovbrynenes markante fremtoning i landskabet skal respekteres og fastholdes. Ny beplantning må derfor ikke placeres i umiddelbar

tilknytning til disse.

Etablering af større solcelleanlæg på terræn kan medføre ændringer i den landskabelige helhed i området. Lokalplanens bestemmelser bevirker dog, at solcelleanlægget vil blive placeret og udformet på en sådan måde, at det visuelt påvirker landskabet mindst muligt.

Lokalplanområdet ligger omkring kote 55,0 m og terrænet er fladt og jævnt. Solcelleanlægget har en begrænset højde og der etableres et beplantningsælte i en bredde af min 5. meter langs afgrænsningen af planområdet. Dette vil medvirke til at afskærme visuelt for solcelleanlægget, så det ikke virker dominerende i landskabet. Beplantningsbælter vil ikke fremstå som fremmedelementer i landskabet og langs Holmdrupvej, som løber gennem planområdet. Det vurderes derfor at planområdet fortsat have karakter af landbrug set udefra.

Lokalplanens bestemmelser fastsætter, at der holdes en respektafstand på 10 m til tilgrænsende fredskove.

På baggrund af ovenstående vurderes lokaplanen at være i overensstemmelse med kommuneplanens retningslinjer for landskabsområdet.

#### **Skovrejsning**

En del af planområdet er udpeget som skovrejsningsområde, hvor skovrejsning er ønsket. Skovrejsningsområdet er udpeget med henblik på grundvandsbeskyttelse som følge af indvindingsboring umiddelbart øst for planområdet. Solcelleanlæg er grundvandsbeskyttende, idet arealerne udtages af landbrugsdrift og udlægges med græs og spares for gødskning og sprøjtning. Overgangen fra intensivt dyrket landbrugsjord til solcelleanlæg vil derfor være en fordel for grundvandet. Dermed vil formålet med udpegningen som skovrejsningsområde – nemlig grundvandsbeskyttelsen – kunne sikres.

Solcelleanlægget vil desuden have en begrænset levetid, og det forudsættes, at arealerne til opstilling af solcelleanlæg kan reetableres til landbrugsformål efter endt drift. Der vil derfor kunne etableres skov efter endt drift. Det vurderes derfor, at planlægningen er i overensstemmelse med den bagvedliggende formål med udpegningen og ikke hindrer senere skovrejsning i området.

## Forhold til kommuneplanens rammer for lokalplanlægning

Lokalplanens område ligger i det åbne land, hvor der i kommuneplanen ikke er angivet rammer for den fremtidige udnyttelse. Sideløbende med udarbejdelsen af lokalplanen udarbejdes der derfor et tillæg til kommuneplanen således, at lokalplanens bestemmelser bringes i overensstemmelse med gældende kommuneplan.

I kommuneplantillæg 2017.26 udlægges et nyt rammeområde 03.01.T3.043 til teknisk anlæg med samme udstrækning som lokalplanens område. Forud for udarbejdelsen af tillægget har der i henhold til Planloven været afholdt en forudgående høring.

## Natura 2000 og Habitatbekendtgørelsen

Ifølge habitatbekendtgørelsen (Lovbekendtgørelse nr. 188 af 26/02/2016) kan et planforslag ikke vedtages, hvis gennemførelse af planen kan betyde:

1) at planen skader Natura 2000-områder (fuglebeskyttelsesområder og habitatområder),

2) at yngle- eller rasteområder i det naturlige udbredelsesområde for de dyrearter, der er optaget i Habitatdirektivets bilag IVa kan blive beskadiget eller ødelagt, eller at de plantearter, som er optaget i habitatdirektivets bilag IVb i alle livsstadier, kan blive ødelagt (bilag IV-arter).

Ad. 1)

Der ligger ingen internationale naturbeskyttelsesområder indenfor eller i projektområdets umiddelbare nærhed. Det nærmeste internationale naturbeskyttelsesområde er habitatområdet Thurø Rev ca. 6,2 km sydøst for planområdet og Natura 2000 fuglebeskyttelsesområde nr. 127 Sydfyske Øhav, som ligger 9,3 km syd for planområdet. Fuglebeskyttelsesområdet er også udpeget som et Ramsarområde.

Det vurderes, at ingen internationale naturbeskyttelsesområder vil blive påvirket af projektet grundet afstanden til de internationale naturbeskyttelsesområder og projektets karakter.

Ad. 2)

Der er ikke kendskab til forekomst af plante- og dyrearter på habitatdirektivets bilag IV i området.

Indenfor en radius af 10 km forekommer dog følgende bilag IV-arter: hasselmus, dværgflagermus, sydflagermus, stor vandsalamander, springfrø,



samt spidssnudet frø og markfirben. Hasselmus og flagermus kan forekomme i tilknytning til nærliggende skov og levende hegn og frøer og stor vandsalamander kan forekomme i vandhuller i lokalplanområdet. Ved realisering af planen kan der fældes enkelte træer, men da der plantes min 5 brede levende hegn, bla med frugtbærende træer vurderes det samlet set at lokalplanen ikke vil kunne skade yngle- eller rasteområder for hasselmus eller flagermus samt at yngle- og rasteområder for frøer og stor vandsalamander ikke beskadiges eller ødelægges. Endelig at yngle- eller rasteområder for markfirben ved digerne ej heller beskadiges eller ødelægges.

Ved etablering af solcelleparken etableres der permanent græs- og urtevegetation på et stort areal, som ellers var i omdrift. Korridorer mellem egnede levesteder er nødvendige for at sikre hasselmusens spredningsmuligheder, og beplantningsbælterne langs med planområdets afgrænsning kan fungere som ledelinjer og spredningskorridorer. Lokalplanen sikrer, at der skal indgå frugtbærende arter i beplantningsbælterne.

Samlet set vurderes planlægningen således at gavne en eventuel population af hasselmus.

## **Miljøvurdering af planer og programmer**

I henhold til miljøvurderingsloven (Lov om miljøvurdering af planer og programmer og af konkrete projekter, lovbekendtgørelse nr. 448 10/05/2017) er der foretaget en miljøscreening af lokalplanforslaget. Formålet har været at afgøre, hvorvidt planen vil give sandsynlige væsentlige indvirkninger på miljøet. I så fald skal planen miljøvurderes.

Svendborg Kommune har på baggrund af screeningen vurderet, at planen ikke forventes at få en væsentlig indvirkning på miljøet. Da der er tale om en plan for et mindre område på lokalt plan, som ikke forventes at påvirke miljøet væsentligt, skal der derfor ikke foretages en miljøvurdering.

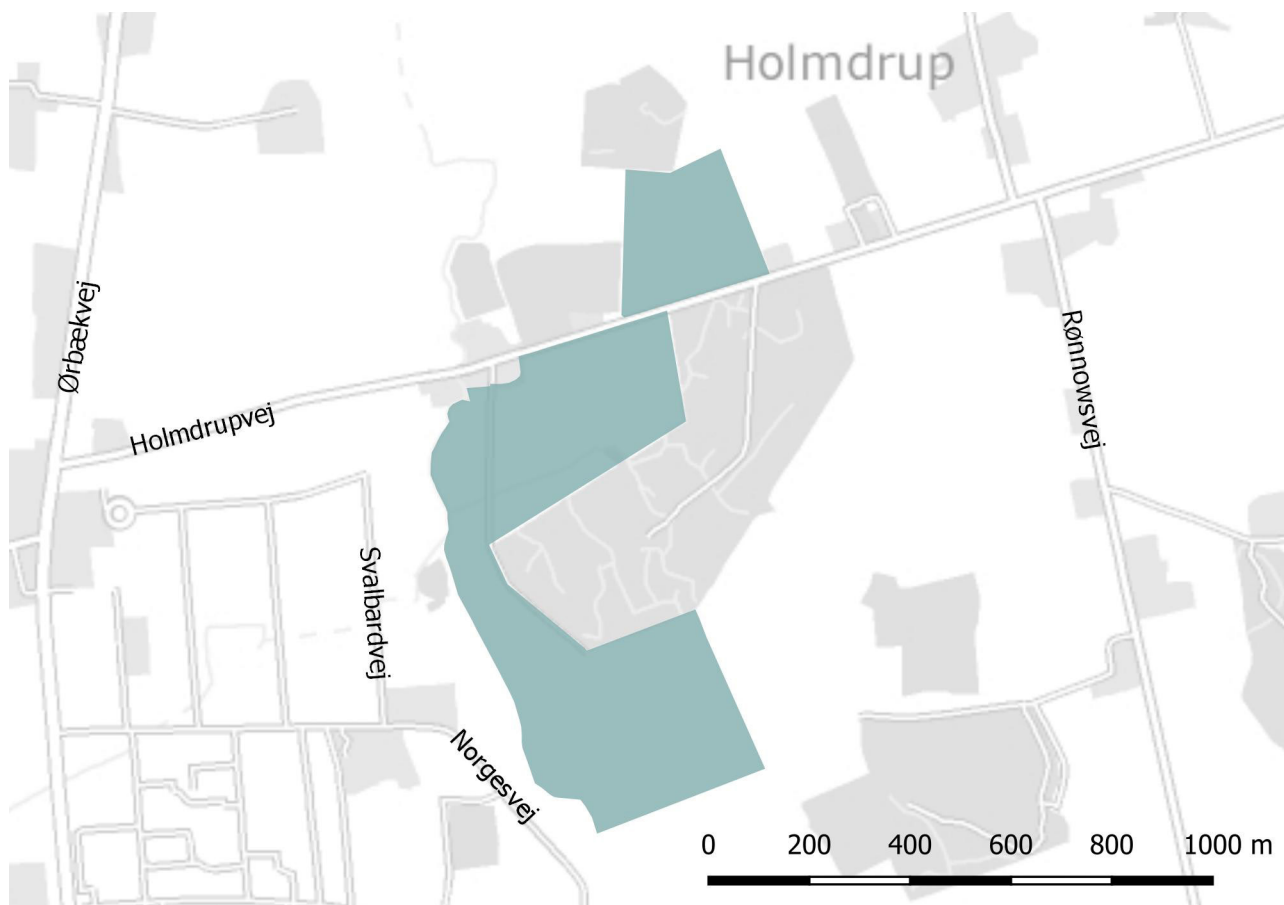
Solenergianlæg er opført på bilag 2 til lov om miljøvurdering af planer og programmer og af konkrete projekter (VVM) under pkt. 3.a) industri-anlæg til fremstilling af elektricitet, damp, og varmt vand (projekter, som ikke er omfattet af bilag 1), hvormed projektet skal screenes med henblik på at fastslå, om projektet kan antages at kunne få væsentlig indvirkning på miljøet. Bygherre har fremsendt en projektsøgning.

Kommunen har screenet projektet og vurderet, at projektet er af en sådan karakter, at projektet ikke antages at kunne få væsentlig indvirkning på miljøet.

### **Grundvand/vandindvindingsinteresser**

Hele projektområdet er beliggende i et område med særlige drikkevandsinteresser (OSD). En del af den sydøstlige del af projektområdet er desuden registreret som et boringsnært beskyttelsesområde (BNBO). Etablering af et solcelleanlæg vurderes at beskytte grundvandet idet arealerne udtages af landbrugsdrift og udlægges med græs og spares for gødsning og sprøjtning. Overgangen fra intensivt dyrket landbrugsjord til solcelleanlæg vil derfor være en fordel for grundvandet. Påvirkningen vurderes derfor at være positiv.

## 13.01.T3.043 til teknisk anlæg i form af solenergianlæg



### Bestemmelser

### Status

Plannummer	03.01.T3.043	Kladde
Anvendelse generelt	Teknisk anlæg	
Fremtidig zonestatus	Landzone	
Anvendelse	Teknisk anlæg	
Områdets anvendelse	Teknisk anlæg i form af solenergianlæg	
Særlige bestemmelser	Området kan anvendes til solenergianlæg og de for anlægget nødvendige tekniske installationer og bygninger. Der skal etableres min 5 m brede levende hegn omkring anlægget. Der ikke må etableres solceller i BNBO'er eller NFI, uden en dokumentation for, at de er uskadelige for grundvandet.	

Specifik anvendelse

Solenergianlæg

Zonestatus

Landzone