

**Tillæg 5 til  
Spildevandsplan 2013-2024**

Svendborg Kommune

Spildevandsplanlægning for delområderne:

1. Idrætsvej, 5883 Oure, matrikel 48g, Oure By, Oure
2. Gammel Nybyvej 76a, 5700 Svendborg, 12a, Nyby By, Bregninge
3. Nørremarksvej, 5762 Vester Skerninge, matrikel 18au, V. Skerninge By, V. Skerninge
4. Egenappevej, 5700 Svendborg, matriklerne 38b, 39a og 40b, Svendborg Markjorder
5. Eriksholmsvej, 5700 Svendborg, matrikel 3ao, Thurø By, Thurø
6. Stejlbjergvej, 5700 Svendborg, matrikel 5ag, Bregninge By, Bregninge
7. Skarø, 5700 Svendborg, matrikel 2a, 2d og 7f, Skarø, Svendborg Jorder
8. Landevejen 77, 5882 Vejstrup, 39b og 39f, Vejstrup By, Vejstrup

## Indholdsfortegnelse

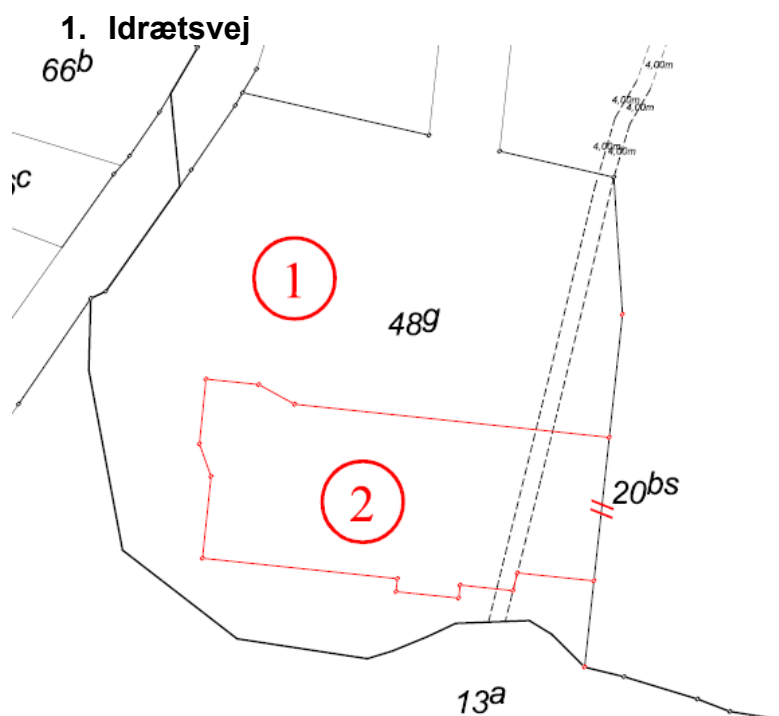
<b>Indledning</b> .....	3
<b>Status for områderne</b> .....	3
1. Idrætsvej .....	3
2. Gammel Nybyvej .....	4
3. Nørremarksvej .....	4
4. Egenappevej .....	5
5. Eriksholmsvej .....	5
6. Stejlbjergvej .....	6
7. Skarø .....	6
8. Landevejen 77 Vejstrup .....	7
<b>Baggrund for tillægget</b> .....	7
<b>Plan for områderne</b> .....	8
Område 1 Idrætsvej del 1 .....	8
Område 1 Idrætsvej del 2 .....	8
Område 2 Gammel Nybyvej 76a .....	9
Område 3, 4, 5, 6, 7 og 8 .....	9
<b>Begrundelse for udpegningen</b> .....	10
<b>Retningslinjer for tag- og overfladevand</b> .....	10
<b>Retningslinjer husspildevand</b> .....	11
<b>Spildevandssystemet</b> .....	11
Område 1 og 8 .....	11
Område 3 .....	11
Område 2, 4, 5, 6 og 7 .....	11
<b>Naturbeskyttelse</b> .....	11
<b>Betalingsvedtægt</b> .....	11
<b>Miljøvurdering</b> .....	12
<b>Procedure for vedtagelse og klagefrist</b> .....	12

## Indledning

Tillæg 5 til Svendborg Kommunes Spildevandsplan 2013-2024 har til formål at inddrage delområderne nedenfor i spildevandsplanen jf. § 5 i spildevandsbekendtgørelsen<sup>1</sup> og dermed tilvejebringe det formelle grundlag for, at Svendborg Spildevand A/S kan etablere spildevandsstik til ejendomme i områderne.

1. Idrætsvej, 5883 Oure, matrikel 48g, Oure By, Oure
2. Gammel Nybyvej 76a, 5700 Svendborg, matrikel 12a, Nyby By, Bregninge
3. Nørremarksvej, 5762 Vester Skerninge, matrikel 18au, V. Skerninge By, V. Skerninge
4. Egenappevej, 5700 Svendborg, matriklerne 38b, 39a og 40b, Svendborg Markjorder
5. Eriksholmsvej, 5700 Svendborg, matrikel 3ao, Thurø By, Thurø
6. Stejlbjergvej, 5700 Svendborg, matrikel 5ag, Bregninge By, Bregninge
7. Skarø, 5700 Svendborg, matrikel 2a, 2d og 7f, Skarø, Svendborg Jorder
8. Landevejen 77, 5882 Vejstrup, matrikel 39b og 39f, Vejstrup By, Vejstrup

## Status for delområderne

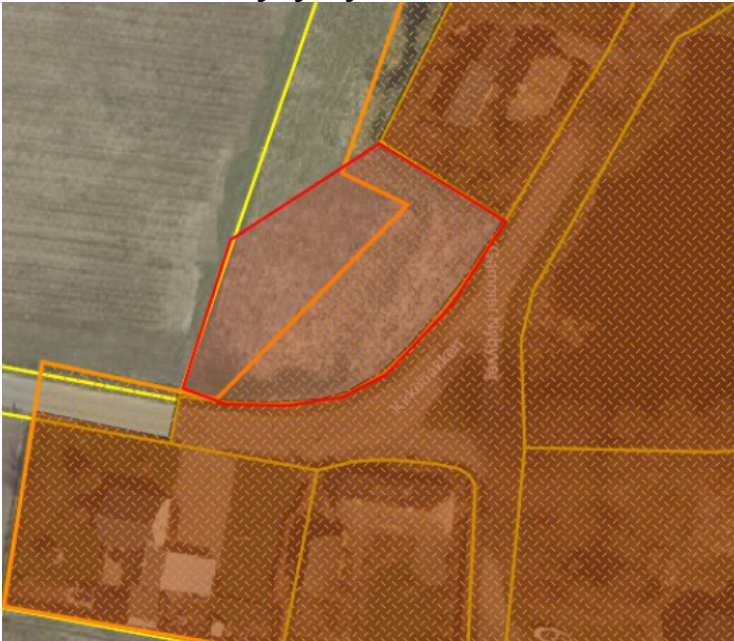


Matrikel 48g, Oure By, Oure inddrages i spildevandsplanen for at give mulighed for at understøtte Oure Skolernes udnyttelse af arealet. Arealet er i kommuneplanen udlagt til offentligt område Oure Skolerne.

Området er i dag ikke spildevandsplanlagt og en del af matriklen (2) vil blive sammenlagt med matrikel 20bs, Oure By, Oure, som er separatkloakeret.

<sup>1</sup> Bekendtgørelse om spildevandstilladelser m.v. efter miljøbeskyttelseslovens kapitel 3 og 4, nr. 1469 af 12. december 2017

## 2. Gammel Nybyvej



En del af matrikel 12a, Nyby By, Bregninge inddrages i spildevandsplanen for at give mulighed for at udvikle landsbyen Gammel Nyby. Arealet planlægges inkluderet i landsbyområdet for Gammel Nyby i et tillæg til Kommuneplan 2017 – 2029.

Matriklen er i dag delvist spildevandsplanlagt til separatkloak.

## 3. Nørremarksvej



En del af matrikel 18au, V. Skerninge By, V. Skerninge inddrages i spildevandsplanen for at give mulighed for at udstykke en række boliger på Nørremarksvej i Vester Skerninge. Arealet er i Kommuneplan 2017 - 2029 udlagt til boligformål.

Området er i dag ikke spildevandsplanlagt og støder op til 2 forskellige spildevandsplanlagte områder. Mod nord og vest ligger et spildevandskloakeret område og mod syd ligger et ældre fælleskloakeret område.

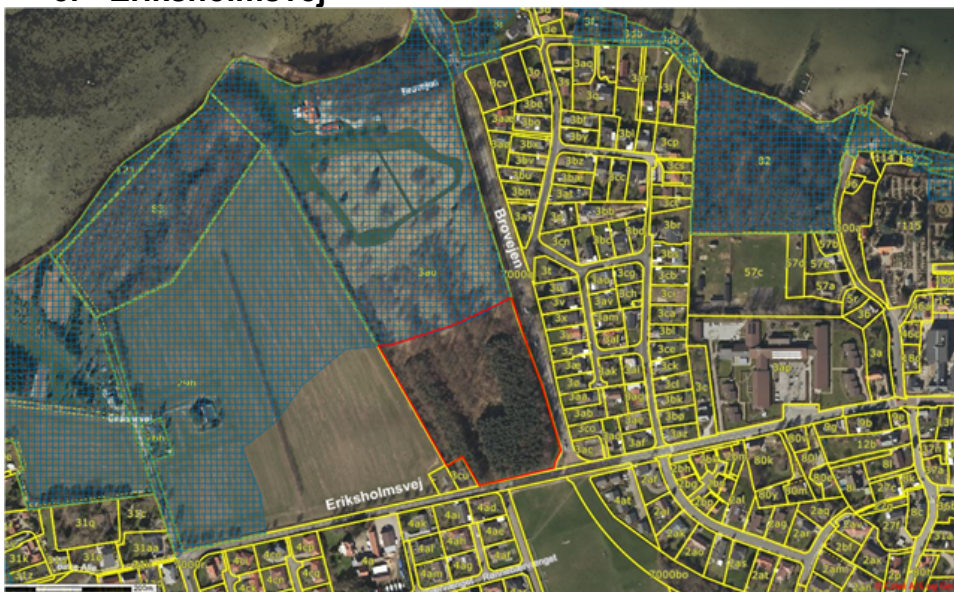
#### 4. Egenappevej



Matriklerne 38b, 39a og 40b, Svendborg Markjorder inddrages i spildevandsplanen for at give mulighed for at udstykke en række boliger på Egenappevej. Arealet er i Kommuneplan 2017 - 2029 udlagt til boligformål.

Området er i dag ikke spildevandsplanlagt og støder op til et separatkloakeret spildevandsplanlagt område.

#### 5. Eriksholmsvej



En del af matrikel 3ao, Thurø By, Thurø inddrages i spildevandsplanen for at give mulighed for at udstykke en række boliger på Eriksholmsvej på Thurø. Arealet er i Kommuneplan 2017 - 2029 udlagt til boligformål.

Området er i dag ikke spildevandsplanlagt og støder op til 2 forskellige spildevandsplanlagte områder. Mod syd ligger et separatkloakeret område og mod øst ligger et ældre fælleskloakeret område.

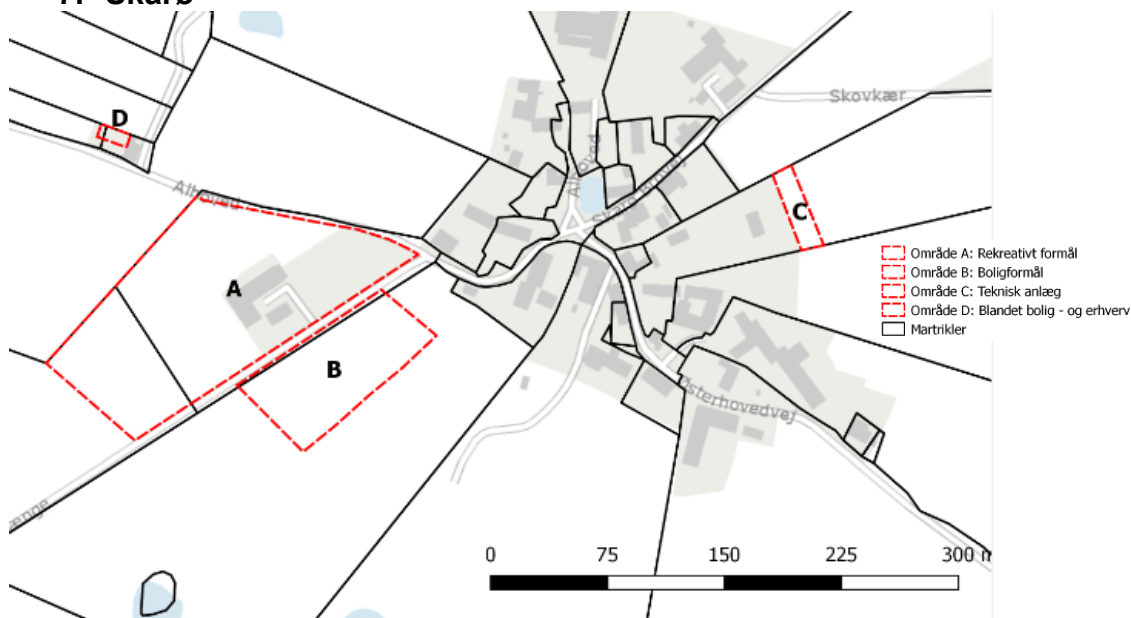
## 6. Stejlbjergvej



En del af matrikel 5ag, Bregninge By, Bregninge inddrages i spildevandsplanen for at give mulighed for at understøtte det lokale initiativ om en besøgs frugthave hvor der skal skabes mulighed for opførelse af 2-300 m<sup>2</sup> besøgsbygning til undervisning, lager og toiletfaciliteter i tilknytning til frugthaven. Arealet forbliver i landzone.

Området er i dag ikke spildevandsplanlagt og støder op til et område, som er spildevandskloakeret.

## 7. Skarø



Matriklerne 2a, 2b og 7f, Svendborg Jorder inddrages i spildevandsplanen for at give mulighed for at understøtte det lokale initiativ om at udvikle Skarø. Arealet forbliver i landzone.

Området er i dag ikke spildevandsplanlagt og støder op til et spildevandskloakeret område.

## 8. Landevejen 77, 5882 Vejstrup



Ejendommen Landevejen 77, 5882 Vejstrup inddrages i spildevandsplanen, da undersøgelser af drænsystemerne fra denne ejendom dokumenterer at spildevand ledes til en målsat recipient.

Ejendommen er i dag ikke spildevandsplanlagt og støder op til en ejendom som er spildevandsplanlagt til husspildevandskloakering.

### Baggrund for tillægget

Område 1 er et område ved Oure Skolerne, det er i kommuneplanen og lokalplanlagt, men har ved en fejl aldrig været en del af spildevandsplanen, og nu hvor det ønskes udnyttet, skal det inkluderes i spildevandsplanen. Tillægget laves, så det understøtter de ønsker, der er kommet fra skolerne i forbindelse med byggesagen.

Område 2, Svendborg Kommune er ved at udarbejde et tillæg til Kommuneplan 2017-2029 for en del af matrikel 12a, Nyby By, Bregninge, da der er ønske om at udvide landsbyafgrænsningen for at matriklen kan bebygges, derfor skal området inkluderes i spildevandsplanen.

Områderne 3 – 5 blev inkluderet i kommuneplan 2017-2029, og der er allerede arbejde i gang med at udarbejde lokalplaner for områderne og derfor skal de inkluderes i spildevandsplanen.

Områderne 6 – 7 er ved at blive landzone lokalplanlagt, område 6 til en besøghave med showroom og toiletfaciliteter, og område 7 skal åbne op for mulighederne for et wellness center og mere beboelse, derfor skal de inkluderes i spildevandsplanen.

Område 8 er en enkelt ejendom på Landevejen. I forbindelse med arbejdet med kloakering i området ved Landevejen, blev drænsystemerne for ejendommene langs Landevejen gennemgået. Dette arbejde har belyst at afledning fra Landevejen 77 går på tværs af grænsen for oplandet til Hammesbro bæk. Hammesbro Bæk har en målsætning om god til høj økologisk tilstand for smådyr, men tilstanden jf. vandområdeplanerne er kun moderat, derfor skal den inkluderes i spildevandsplanen

I Kommuneplanen og den nuværende Spildevandsplan er der en målsætning om, at overordnet ønskes mængden af regnvand i kloaksystemet reduceret mest muligt.

Tillægget skal derfor sikre at der kun sker en begrænset udledning af overfladevand til forsyningens kloak.

Tillægget er udarbejdet af Svendborg Kommune, Natur og Miljø.

## Plan for områderne

### Område 1 Idrætsvej – del 1:

#### Hovedmål for områderne

- a. Området skifter status til spildevandskloakeret.
- b. Husspildevand skal ledes via forsyningens kloaknet til det kommunale renseanlæg.

#### Plan for tag- og overfladevand

- c. Der skal etableres lokale løsninger til håndtering af tag- og overfladevand.
- d. Løsninger skal som minimum dimensioneres til at håndtere en 10 års hændelse.

#### Klimatilpasning

- e. Generelt skal der lægges en sikkerhedsfaktor ind i alle beregninger jævnfør spildevandsplanen.

#### Retningslinjer i anlægsfaser

- f. Under anlægsfaser påbyder Svendborg Kommune, at der tages højde for beskyttelse af evt. rørlagt og åbent vandløb ved at undgå udledning af opslemmet materiale og miljøfremmede stoffer.
- g. Der kan forefindes rørlagte vandløb i områderne. Det er ikke tilladt at hindre dræn i at lede vand væk. Kommunen skal søges om tilladelse til at omlægge dræn.

#### Plan for husspildevandssystem

- h. Der må ikke etableres overløbsbygværker på spildevandssystemerne i planområderne

### Område 1 Idrætsvej – del 2 som sammatrikuleres med 20bs:

#### Hovedmål for området

- a. Området skifter status til separatkloakeret.
- b. Husspildevand skal ledes via forsyningens kloaknet til det kommunale renseanlæg.

#### Plan for tag- og overfladevand

- c. Befæstelsesgraden for området (tage, flisebelægninger og vejareal m.m.) må højst være 20%.
- d. Kan befæstelsesgraden for området ikke overholdes, skal befæstelsesgraden reduceres ved lokale regnvandsløsninger.

#### Klimatilpasning

- e. Generelt skal der lægges en sikkerhedsfaktor ind i alle beregninger jævnfør spildevandsplanen.

#### Retningslinjer i anlægsfaser

- f. Under anlægsfaser påbyder Svendborg Kommune, at der tages højde for beskyttelse af rørlagt og åbent vandløb ved at undgå udledning af opslemmet materiale og miljøfremmede stoffer.
- g. Der kan forefindes rørlagt vandløb i området. Det er ikke tilladt at hindre dræn i at lede vand væk. Kommunen skal søges om tilladelse til at omlægge dræn.

#### Retningslinjer for husspildevandssystem

- h. Der må ikke etableres overløbsbygværker på det eksisterende spildevandssystem i planområdet



## **Område 2 Gammel Nybyvej 76a:**

### Hovedmål for området

- i. Området skifter status til separatkloakeret.
- j. Husspildevand skal ledes via forsyningens kloaknet til det kommunale renseanlæg.

### Plan for tag- og overfladevand

- k. Befæstelsesgraden for området (tage, flisebelægninger og vejareal m.m.) må højst være 15%.
- l. Kan befæstelsesgraden for området ikke overholdes, skal befæstelsesgraden reduceres ved lokale regnvandsløsninger.

### Klimatilpasning

- m. Generelt skal der lægges en sikkerhedsfaktor ind i alle beregninger jævnfør spildevandsplanen.

### Retningslinjer i anlægsfaser

- n. Under anlægsfaser påbyder Svendborg Kommune, at der tages højde for beskyttelse af rørlagt og åbent vandløb ved at undgå udledning af opslemmet materiale og miljøfremmede stoffer.
- o. Der kan forefindes rørlagt vandløb i området. Det er ikke tilladt at hindre dræn i at lede vand væk. Kommunen skal søges om tilladelse til at omlægge dræn.

### Retningslinjer for husspildevandssystem

Der må ikke etableres overløbsbygværker på det eksisterende spildevandssystem i planområdet

## **Områderne 3, 4, 5, 6, 7 og 8:**

### Hovedmål for områderne

- p. Området skifter status til spildevandskloakeret.
- q. Husspildevand skal ledes via forsyningens kloaknet til det kommunale renseanlæg.

### Plan for tag- og overfladevand

- r. Der skal etableres lokale løsninger til håndtering af tag- og overfladevand.
- s. Løsninger skal som minimum dimensioneres til at håndtere en 10 års hændelse.

### Klimatilpasning

- t. Generelt skal der lægges en sikkerhedsfaktor ind i alle beregninger jævnfør spildevandsplanen.

### Retningslinjer i anlægsfaser

- u. Under anlægsfaser påbyder Svendborg Kommune, at der tages højde for beskyttelse af evt. rørlagt og åbent vandløb ved at undgå udledning af opslemmet materiale og miljøfremmede stoffer.
- v. Der kan forefindes rørlagte vandløb i områderne. Det er ikke tilladt at hindre dræn i at lede vand væk. Kommunen skal søges om tilladelse til at omlægge dræn.

### Plan for husspildevandssystem

- w. Der må ikke etableres overløbsbygværker på spildevandssystemerne i planområderne

## Begrundelse for plan udpegningen

Jf. gældende spildevandsplans retningslinjer skal nye boligområder som udgangspunkt kun kloakeres for husspildevand, sekundært kan der planlægges for separatkloak.

Område 1 del 1 er i kommuneplanen udlagt til offentligt område Oure Skolerne, jf. retningslinjerne i spildevandsplanen for nye områder planlægges den resterende del af matrikel 48g med kloakering udelukkende for husspildevand. Hermed sikres det at der i fremtidige projekter indarbejdes afledning af overfladevand inden projektering.

Område 1 del 2 som sammatrikuleres med 20bs Oure By, Oure planlægges med separatkloak idet matrikel 20bs Oure By, Oure, som er et eksisterende boligområde, er separatkloakeret.

Område 2 har allerede delvist status til separatkloak, Gammel Nyby er separatkloakeret derfor udvides området for planlagt separatkloak til at følge landsbyafgrænsningen.

Områderne 3,4,5, 6 og 7 er alle nye boligområder, jf. retningslinjerne i spildevandsplanen for nye områder planlægges disse med kloakering udelukkende for husspildevand.

Område 8 er en eksisterende bolig, som grænser op til en ejendom som allerede er planlagt til kloakering udelukkende for husspildevand, jf. afløbshierarkiet i spildevandsplanen planlægges denne med kloakering udelukkende for husspildevand

## Retningslinjer for tag- og overfladevand

For separatkloakerede områder, skal befæstelsesgraden overholdes, er dette ikke muligt skal der etableres løsninger til tilbageholdelse enten hos de enkelte ejendomme eller i fælles arealer.

For spildevandskloakerede områder, skal problematikker med overfladevandet løses lokalt enten ved løsninger hos de enkelte ejendomme eller i fælles arealer. Der kan i lokalplaner sættes skærpede krav om fx befæstelsesgrader i områderne.

### Dimensionering af løsninger:

#### Enkelt ejendomme:

I forbindelse med dimensionering af overfladevandsløsninger ved enkelt ejendomme, skal der planlægges efter minimum en 10 årshændelse med tilhørende sikkerhedsfaktor for klimaforandringer jævnfør gældende spildevandsplan.

Dette giver en forsyningssikkerhed og robusthed i systemerne som sikrer beboerne i områderne på niveau med Svendborg bymidte, og samtidigt sikres det at de mest samfundsmæssige økonomisk ansvarlige løsninger vælges.

#### Fælles regnvandsystemer:

I forbindelse med dimensionering af overfladevandsløsninger i fælles regnvandsystemer, skal der planlægges efter minimum en 5 årshændelse med tilhørende sikkerhedsfaktor for klimaforandringer jævnfør gældende spildevandsplan.

Dette giver en forsyningssikkerhed og robusthed i systemerne som svarer til kravet til separatsystemer for forsyningen, og samtidigt sikres det at de mest samfundsmæssige økonomisk ansvarlige løsninger vælges.

Ved udledninger til recipient eller rørsystemer må der forventes vilkår om en neddrosling af vandmængden. Der vil derfor i disse situationer blive behov for anlæg af forsinkelsesbassin på den enkelte ejendom eller i fælles arealer.

### Bemærkninger om tekniske anlæg:

Ledninger, bassiner og faskiner er tekniske anlæg. Regnvandsledninger kan ikke blive omfattet Vandløbsloven<sup>2</sup>.

---

<sup>2</sup> Lov om vandløb, nr. 127 af 26. januar 2017

## Retningslinjer for husspildevand

Husspildevand fra områderne skal afledes til forsyningens husspildevandskloaksystem.

### Spildevandssystemet

#### Område 1 og 8:

Spildevandet afledes til Strandgården Renseanlæg, der har en kapacitet på 20.000 PE, men med en udnyttelsesgrad på 25,5 %.

Med den øgede mængde spildevand fra område 1 og 8 vurderes det, at Storebælt ikke påvirkes i negativ grad, i det Strandgården renseanlæg ikke overstiger den godkendte kapacitet på 20.000 PE.

#### Område 3:

Spildevandet afledes til Egebjerg Syd Renseanlæg, der har en kapacitet på 20.000 PE, men med en udnyttelsesgrad på 74,5 %.

Med den øgede mængde spildevand fra område 2 vurderes det, at Det Sydfynske Øhav ikke påvirkes i negativ grad, i det Egebjerg Syd renseanlæg ikke overstiger den godkendte kapacitet på 20.000 PE.

#### Område 2, 4, 5, 6 og 7:

Spildevandet afledes til Egsmade Renseanlæg, der har en kapacitet på 105.000 PE, men med en udnyttelsesgrad på 40-50 %.

Med den øgede mængde spildevand fra område 2, 4, 5, 6 og 7 vurderes det, at Langelandsbæltet ikke påvirkes i negativ grad, i det Egsmade renseanlæg ikke overstiger den godkendte kapacitet på 105.000 PE.

### Naturbeskyttelse

I vandområdeplanerne og bekendtgørelse om indsatsprogrammer<sup>3</sup> er der bestemmelser om, at påvirkningen af recipienter ikke må øges.

Som det er beskrevet i afsnittet om Spildevandssystemet vurderes det, at de planlagte udvidelser til renseanlæggenes kloakopland ikke vil påvirke recipienterne i negativ grad, da udnyttelsesgraden for de individuelle renseanlæg ikke er overskredet.

Med funktionskravene til afledning af overfladevandet fra evt. enkelte små private regnvandsbassiner eller større fælles anlæg med krav om neddrøsling vurderes det, at der ikke vil ske en øget påvirkning af modtagereipienterne af det nye afledte overfladevand.

Der må ikke uden tilladelse ske tilførsel af overfladevand til beskyttede natur- eller vandområder. Udledning af overfladevand må ikke give anledning til en negativ påvirkning af bilag IV-arter.

### Betalingsvedtægt

Tilslutning til det forsyningens spildevandssystem betales i henhold til den gældende betalingsvedtægt for Svendborg Spildevand A/S. Efter tilslutning betales løbende vandafledningsbidrag efter betalingsvedtægtens regler.

---

<sup>3</sup> Bekendtgørelse om indsatsprogrammer for vandområdedistrikter nr. 1521 af 15. december 2017

## Miljøvurdering

Svendborg Kommune har gennemført en miljøscreening af indeværende spildevandsplans tillæg i henhold til Miljøvurderingslovens<sup>4</sup> § 8, stk. 2, da planen omhandler fysisk planlægning og fastsætter arealanvendelsen af mindre områder på lokalt plan.

I forbindelse med gennemførelsen af miljøscreeningen, har kommunen truffet afgørelse om, at planen ikke er omfattet af kravet om miljøvurdering, da planen ikke vil få en væsentlig indvirkning på miljøet. Afgørelsen er truffet på baggrund af Miljøvurderingslovens bilag 3, der omhandler kriterier for bestemmelse af den sandsynlige betydning af indvirkning på miljøet.

## Procedure for vedtagelse og klagefrist

Tillægget har været offentliggjort i 8 uger fra den 27. februar 2019, efter udkastet er behandlet af Svendborg Byråd den 26. februar 2019.

Da der er kommet indsigelser, vil tillægget blive endeligt vedtaget i Byrådet den 25. juni 2019.

Afgørelsen kan ikke ankes til anden administrativ myndighed. Eventuelle søgsmål til prøvelse af afgørelsen, skal være anlagt inden 6 måneder fra offentliggørelsen af det vedtagne spildevandstillæg.

Ligeledes kan beslutningen om, at der ikke skulle miljøvurderes ikke påklages til anden administrativ myndighed, idet klageadgangen følger klageadgangen for plantillægget. Der kan rejses en retssag senest 6 måneder efter offentliggørelsen af afgørelsen.

---

<sup>4</sup> Lov om miljøvurdering af plan planer og programmer og af konkrete projekter (VVM), nr. 425 18. maj 2016