

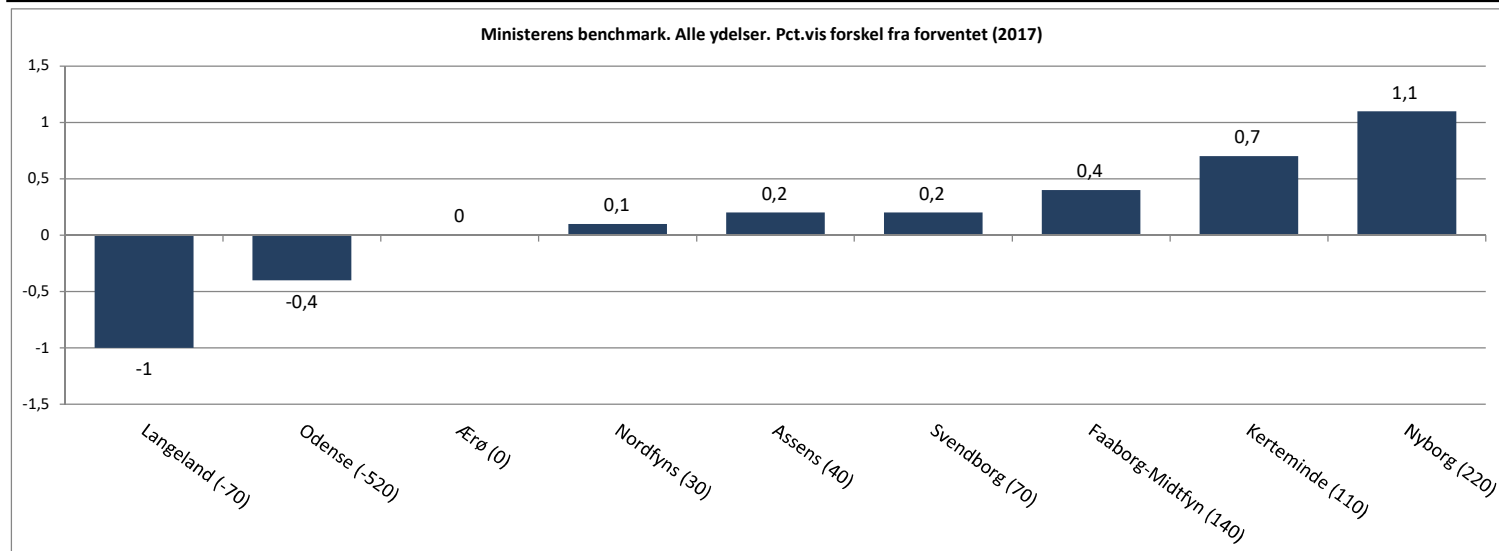
STATUS PÅ RESULTATER OG INDSATS



RAR FYN - marts 2019

Benchmark for hvordan kommunerne samlet set klarer sig på beskæftigelsesområdet.

Hvis målingen har en positiv værdi, så har kommunen færre på offentlig forsørgelse end forventet på baggrund af kommunens rammevilkår. Har værdien en negativ værdi, har kommunen flere på ydelsen end forventet. Benchmark opdateres to gange årligt. I parentes efter kommunenavn står forskel i antal fuldtidspersoner.



Status på resultater og indsats i RAR Fyn

Ministerens benchmark

Set ift. kommunernes egne rammevilkår er der to kommuner, der samlet set har en overledighed. For den ene kommune skyldes overledigheden flere kontanthjælpsmodtagere end forventet ift. rammevilkår, mens overledigheden for den anden kommune skyldes flere både kontanthjælps-, dagpenge- og sygedagpengemodtagere.

Indsats – Dagpenge og jobparate kontanthjælpsmodtagere

Samtaler og aktive tilbud er blandt de bedst virkende og mest robuste instrumenter i den aktive beskæftigelsespolitik. Samtalerne kan øge den enkelte lediges viden om de muligheder, der eksisterer på arbejdsmarkedet, og give den ledige redskaber til målrettet jobsøgning.

RAR Fyn er på et lavere niveau end landsgennemsnittet mht. andelen af dagpengemodtagere med 6-9 måneders anciennitet, der har modtaget mindre end 4 samtaler inden for de sidste 6 måneder. Ligeledes er det på Fyn en mindre andel af disse dagpengemodtagere, der ikke har modtaget et aktivt tilbud inden for de sidste 6 måneder, end det er på landsplan. Det samme gælder for jobparate kontanthjælpsmodtagere.

Indsats – Aktivitetsparate kontanthjælpsmodtagere

Den virksomhedsrettede indsats giver gode resultater for de udsatte borgere.

For aktivitetsparate kontanthjælpsmodtagere er andelen i virksomhedsrettet indsats højere i RAR Fyn end på landsplan. RAR Fyn ligger på niveau med landsgennemsnittet mht. aktivitetsparate kontanthjælpsmodtagere med ordinære timer.

Indsats – Sygedagpengemodtagere og jobafklaringsforløb

Der er god evidens for, at tidlig kontakt og virksomhedsrettet indsats har en positiv effekt på at få sygemeldte hurtigere tilbage i beskæftigelse.

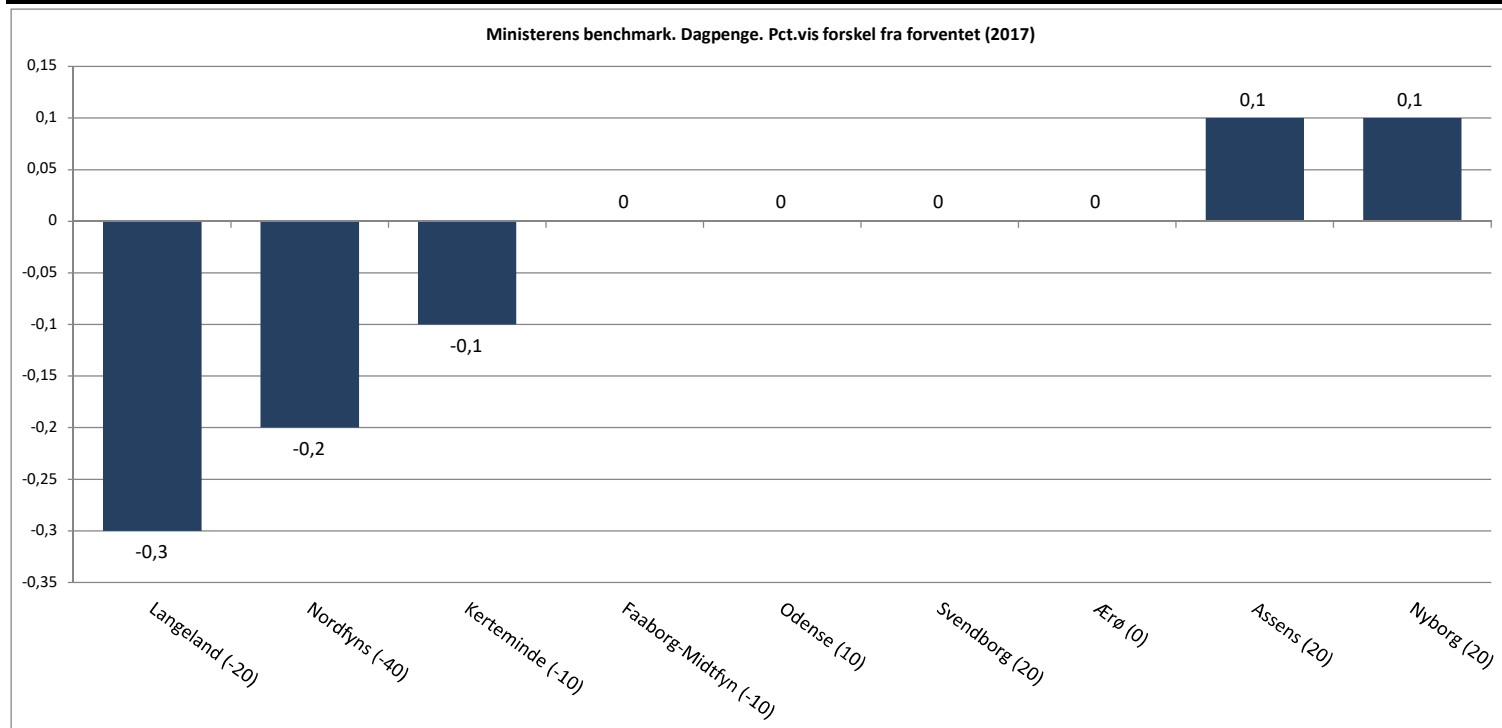
Andelen af sygedagpengemodtagere med 6-9 måneders ledighed, der ikke har fået 4 samtaler inden for de sidste 6 måneder, er lavere i RAR Fyn end på landsplan, og andelen af sygedagpengemodtagere, der modtager den første samtale inden for en måned, er højere. En lidt større andel af sygedagpengemodtagerne har ikke fået et aktivt tilbud inden for de første 6 måneders sygemelding, end det er tilfældet på landsplan. Andelen af personer i jobafklaringsforløb, der modtager virksomhedsrettet indsats, er højere i RAR Fyn end på landsplan.

Dagpengemodtagere

Benchmark-placering, dagpenge	Benchmark, dagpenge, forskel fra forventet, pct. point	Benchmark, dagpenge, forskel fra forventet, antal	Dagpengemodtagere med 6-9 mdrs. anciennitet, der har modtaget mindre end 4 samtaler de seneste 6 måneder								Dagpengemodtagere med 6-9 mdrs. anciennitet, der ikke har modtaget et aktivt tilbud de seneste 6 måneder		Dagpengemodtagere i virksomhedsrettet indsats		Dagpengemodtagere med ordinær uddannelse	
			Jan 2019		Jan 2019		Jan 2019		Jan 2019		Jan 2019					
			Andel	Antal	Andel	Antal	Andel	Antal	Andel	Antal	Andel	Antal				
Hele landet				16,4%	2431	21,3%	3653	8,3%	8895	3,4%	3693					
BR Syddanmark				15,7%	465	24,9%	663	9,1%	1948	2,8%	611					
RAR Fyn				11,0%	144	17,0%	338	9,4%	869	2,9%	266					
Nyborg	16	0,1	20	6,1%	4	12,1%	27	5,4%	30	3,2%	18					
Assens	20	0,1	20	8,9%	9	12,9%	11	13,7%	99	4,3%	31					
Svendborg	30	0	20	21,0%	30	42,0%	52	5,1%	55	2,2%	24					
Odense	44	0	10	10,0%	68	9,0%	140	11,3%	519	2,9%	134					
Ærø	58	0	0	0,0%	0	7,7%	5	5,0%	5	.	.					
Faaborg-Midtfyn	61	0	-10	12,2%	17	18,0%	30	7,4%	71	4,6%	44					
Kerteminde	71	-0,1	-10	4,2%	3	15,3%	21	12,2%	54	1,1%	5					
Nordfyns	90	-0,2	-40	13,7%	10	39,7%	33	4,4%	26	1,4%	8					
Langeland	92	-0,3	-20	10,3%	3	55,2%	19	4,0%	9	.	.					

Benchmark for hvordan kommunerne samlet set klarer sig på beskæftigelsesområdet med fokus på dagpengeområdet.

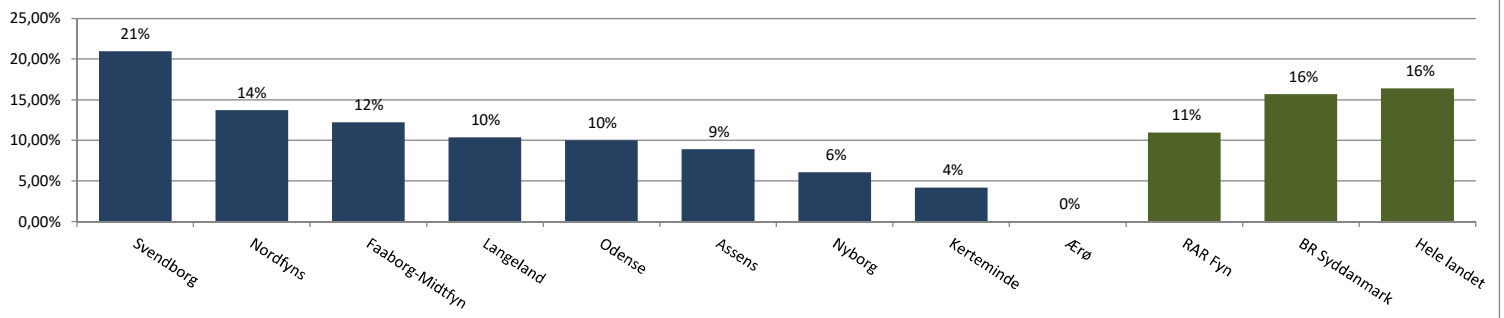
Hvis målingen har en positiv værdi, så har kommunen færre på offentlig forsørgelse end forventet på baggrund af kommunens rammevilkår. Har værdien en negativ værdi, har kommunen flere på ydelsen end forventet. Benchmark opdateres to gange årligt. I parentes efter kommunenavn står forskel i antal fuldtidspersoner.



Dagpengemodtagere - fortsat

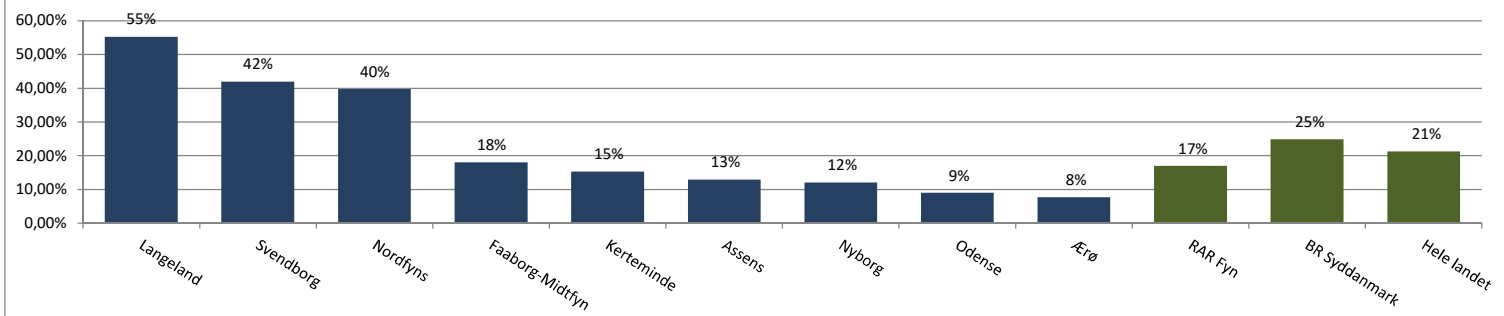
Alle dagpengemodtagere med minimum 4 samtaler i de første 6 mdr. Et tidligt og tæt kontakforløb er vigtigt for hurtigt at komme i beskæftigelse igen.

Andel dagpengemodtagere med 6-9 mdrs. anciennitet, der har modtaget mindre end 4 samtaler de seneste 6 måneder (Jan 2019)



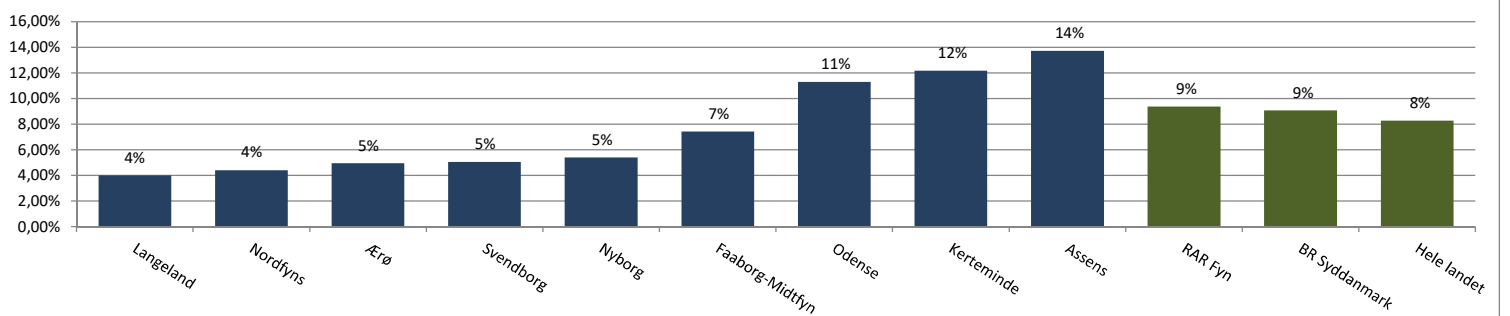
Alle dagpengemodtagere med minimum 1 tilbud i de første 6 mdr. Aktivering inden for 6 måneders ledighed kan modvirke langtidsledighed

Andel dagpengemodtagere med 6-9 mdrs. anciennitet, der ikke har modtaget et aktivt tilbud de seneste 6 måneder (Jan 2019)



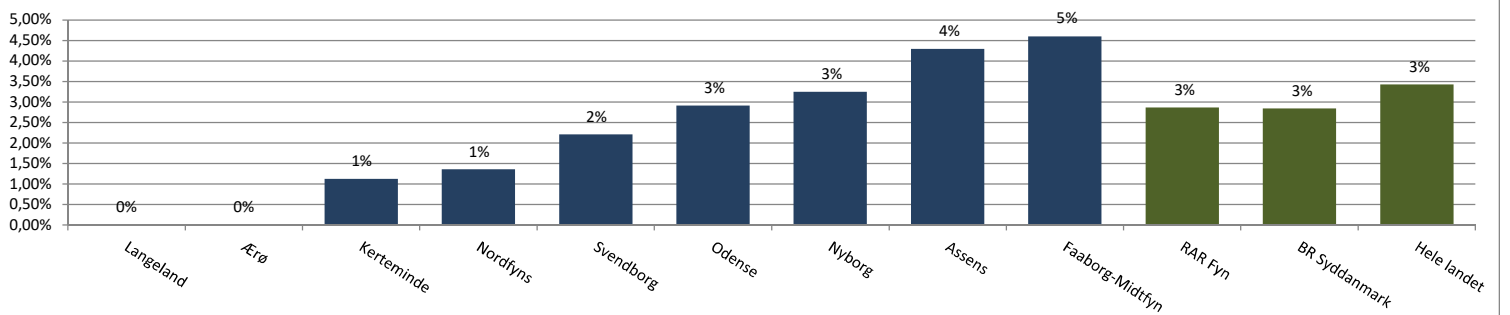
Der er stærk evidens for, at virksomhedsrettede tilbud og særlig privat løntilskud har en positiv effekt på at få ledige i beskæftigelse.

Andel dagpengemodtagere i virksomhedsrettet indsats (Jan 2019)



Der er mangel på arbejdskraft flere steder på arbejdsmarkedet - den rigtige og målrettede opkvalificering kan afhjælpe mangelsituationer

Andel dagpengemodtagere med ordinær uddannelse (Jan 2019)

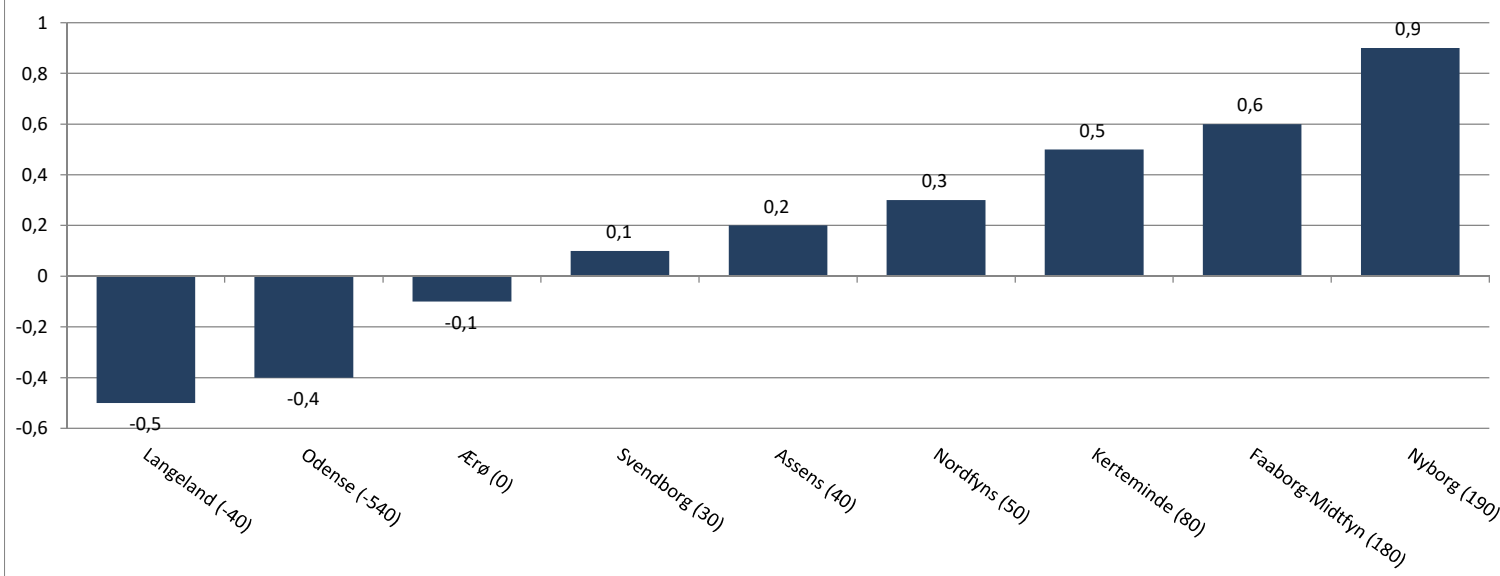


Jobparate kontanthjælpsmodtagere

	Benchmark- placering, kontanthjælp	Benchmark, kontanthjælp, forskel fra forventet, pct. point	Benchmark, kontanthjælp, forskul fra forventet, antal	Jobparate kontanthjælpsmodta- gere med 6-9 mdrs. anciennitet, der har modtaget mindre end 4 samtaler de seneste 6 måneder		Jobparate kontanthjælpsmod- tagere med 6-9 mdrs. anciennitet, der ikke har modtaget et aktivt tilbud de seneste 6 måneder		Jobparate kontanthjælps- modtagere i virksomhedsrettet indsats		Jobparate kontanthjælpsmod- tagere med ordinær uddannelse	
	2017	2017	2017	Jan 2019		Jan 2019		Feb 2019		Feb 2019	
		Pct.point	Antal	Andel	Antal	Andel	Antal	Andel	Antal	Andel	Antal
Hele landet				59,7%	1098	25,5%	468,95	18,0%	3471	2,1%	408
BR Syddanmark				57,4%	237	25,4%	104,9	18,7%	810	2,2%	95
RAR Fyn				55,6%	94	23,1%	39,039	17,2%	299	2,4%	42
Nyborg	2	0,9	190	50,0%	4	.	.	19,8%	17	.	.
Faaborg-Midtfyn	8	0,6	180	50,0%	8	18,8%	3,008	25,5%	35	.	.
Kerteminde	13	0,5	80	42,9%	3	42,9%	3,003	11,9%	8	.	.
Nordfyns	27	0,3	50	44,4%	4	11,1%	0,999	32,8%	38	2,6%	3
Assens	40	0,2	40	22,2%	2	.	.	9,0%	10	.	.
Svendborg	43	0,1	30	55,6%	15	55,6%	15,012	11,8%	28	.	.
Ærø	72	-0,1	0	100,0%	2	50,0%	1	28,6%	6	.	.
Odense	91	-0,4	-540	62,5%	55	17,0%	14,96	16,5%	148	3,6%	32
Langeland	95	-0,5	-40	33,3%	1	33,3%	0,999	9,2%	6	6,2%	4

Benchmark for hvordan kommunerne samlet set klarer sig på beskæftigelsesområdet med fokus på kontanthjælpsområdet (både jobparate og aktivitetsparate). Hvis målingen har en positiv værdi, så har kommunen færre på offentlig forsørgelse end forventet på baggrund af kommunens rammevilkår. Har værdien en negativ værdi, har kommunen flere på ydelsen end forventet. Benchmark opdateres to gange årligt. I parentes efter kommunenavn står forskel i antal fuldtidspersoner.

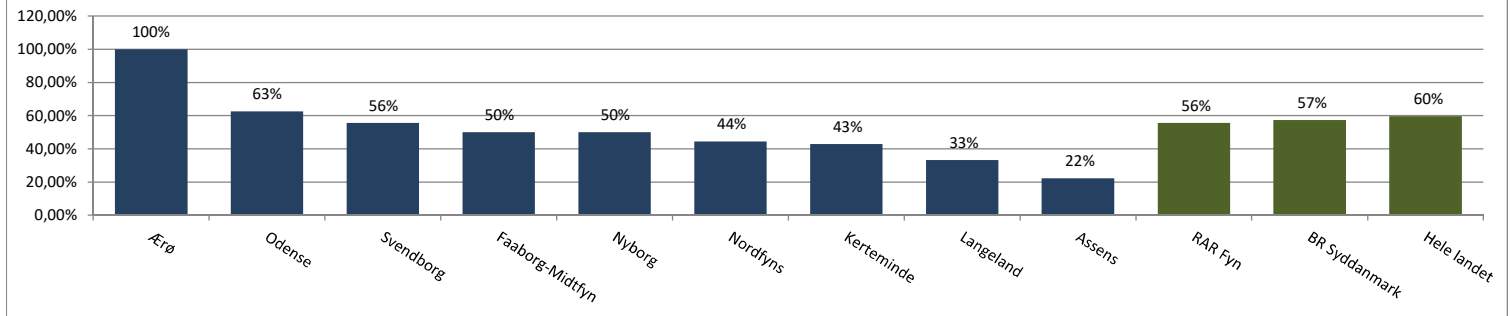
Ministerens benchmark. Kontanthjælp. Pct.vis forskel fra forventet (2017)



Jobparate kontanthjælpsmodtagere - fortsat

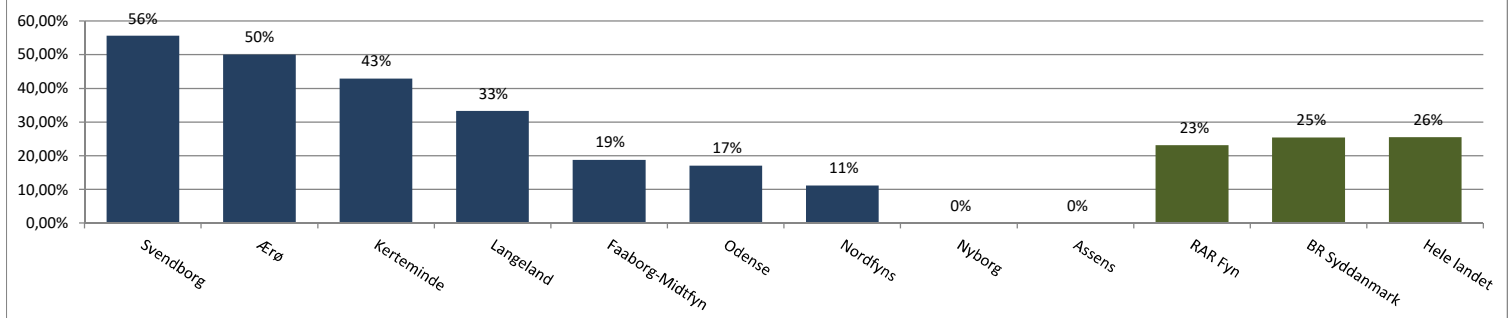
Alle kontanthjælpsmodtagere med minimum 4 samtaler i de første 6 mdr. Et tidligt og tæt kontaktforsøg er vigtigt for hurtigt at komme i beskæftigelse igen.

Andel jobparate kontanthjælpsmodtagere med 6-9 mdrs. anciennitet, der har modtaget mindre end 4 samtaler de seneste 6 måneder (Jan 2019)



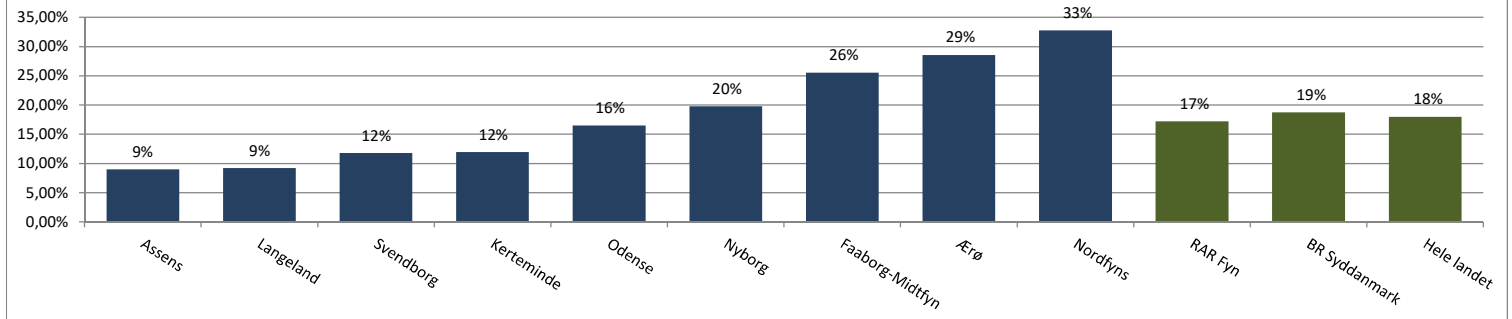
Alle kontanthjælpsmodtagere med minimum 1 tilbud i de første 6 mdr. Aktivering inden for 6 måneders ledighed kan modvirke langtidsledighed.

Andel jobparate kontanthjælpsmodtagere med 6-9 mdrs. anciennitet, der ikke har modtaget et aktivt tilbud de seneste 6 måneder (Jan 2019)



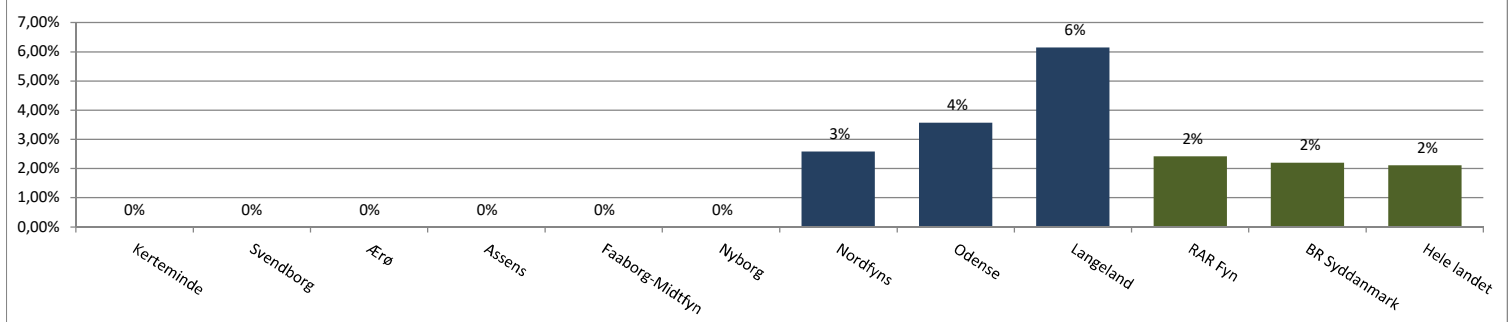
Der er stærk evidens for, at virksomhedsrettede tilbud og særlig privat løntilskud har en positiv effekt på at få ledige i beskæftigelse.

Andel jobparate kontanthjælpsmodtagere i virksomhedsrettet indsats (Feb 2019)



Der er mangel på arbejdskraft flere steder på arbejdsmarkedet - den rigtige og målrettede opkvalificering kan afhjælpe mangelsituationer

Andel jobparate kontanthjælpsmodtagere med ordinær uddannelse (Feb 2019)

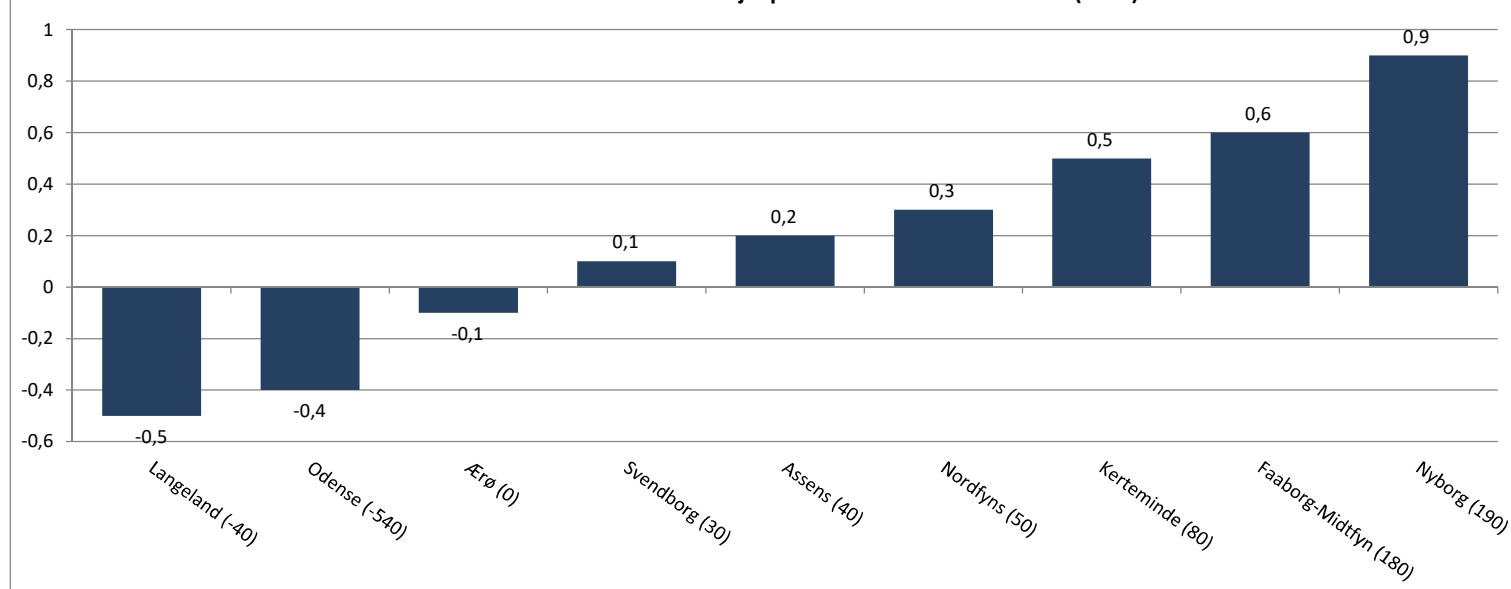


Aktivitetsparate kontanthjælpsmodtagere

	Benchmark- placering, kontanthjælp	Benchmark, kontanthjælp, forskel fra forventet, pct. point	Benchmark, kontanthjælp, forskul fra forventet, antal	Aktivitetsparate kontanthjælpsmodta- gere med 6-9 mdrs. anciennitet, der har modtaget mindre end 4 samtaler de seneste 6 måneder		Aktivitetsparate kontanthjælpsmod- tagere med 6-9 mdrs. anciennitet, der ikke har modtaget et aktivt tilbud de seneste 6 måneder		Aktivitetsparate kontanthjælps- modtagere i virksomhedsrettet indsats		Aktivitetsparate kontanthjælpsmod- tagere med ordinære timer	
	2017	2017	2017	Jan 2019		Jan 2019		Feb 2019		Dec 2018	
		Pct.point	Antal	Andel	Antal	Andel	Antal	Andel	Antal	Andel	Antal
Hele landet				80,7%	1768	48,0%	1051	17,2%	8859	5,0%	2619
BR Syddanmark				83,5%	390	52,5%	245	20,0%	2256	5,0%	575
RAR Fyn				86,3%	195	53,1%	120	19,9%	1021	5,1%	263
Nyborg	2	0,9	190	86,7%	13	40,0%	6	18,6%	42	3,1%	7
Faaborg-Midtfyn	8	0,6	180	78,9%	15	63,2%	12	21,5%	79	6,6%	24
Kerteminde	13	0,5	80	100,0%	4	100,0%	4	24,4%	38	8,4%	13
Nordfyns	27	0,3	50	90,9%	10	45,5%	5	27,3%	50	3,8%	7
Assens	40	0,2	40	85,7%	18	52,4%	11	10,3%	42	6,6%	26
Svendborg	43	0,1	30	93,8%	30	84,4%	27	14,7%	73	4,6%	23
Ærø	72	-0,1	0	.	0	.	.	24,2%	8	3,4%	.
Odense	91	-0,4	-540	83,8%	93	42,3%	47	21,3%	671	5,0%	160
Langeland	95	-0,5	-40	92,3%	12	61,5%	8	11,2%	12	1,8%	.

Benchmark for hvordan kommunerne samlet set klarer sig på beskæftigelsesområdet med fokus på kontanthjælpsområdet (både jobparate og aktivitetsparate). Hvis målingen har en positiv værdi, så har kommunen færre på offentlig forsørgelse end forventet på baggrund af kommunens rammevilkår. Har værdien en negativ værdi, har kommunen flere på ydelsen end forventet. Benchmark opdateres to gange årligt. I parentes efter kommunenavn står forskel i antal fuldtidspersoner.

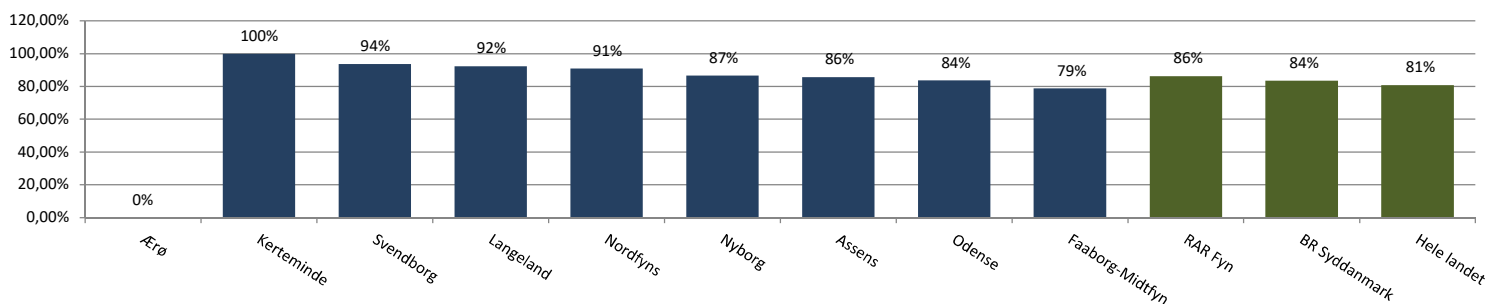
Ministerens benchmark. Kontanthjælp. Pct.vis forskel fra forventet (2017)



Aktivitetsparate kontanthjælpsmodtagere - fortsat

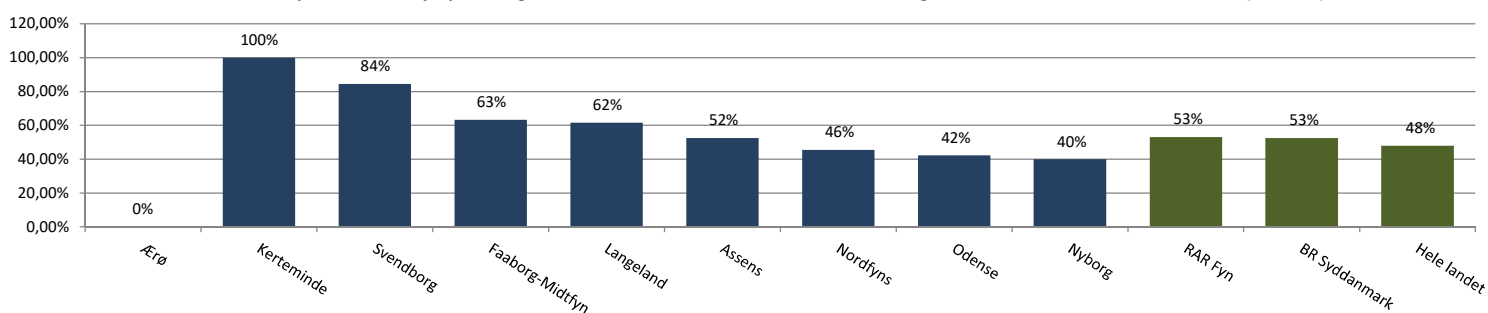
Alle kontanthjælpsmodtagere med minimum 4 samtaler i de første 6 mdr. Et tidligt og tæt kontakforløb er vigtigt for hurtigt at komme i beskæftigelse igen.

Andel aktivitetsparate kontanthjælpsmodtagere med 6-9 mdrs. anciennitet, der har modtaget mindre end 4 samtaler de seneste 6 måneder (Jan 2019)



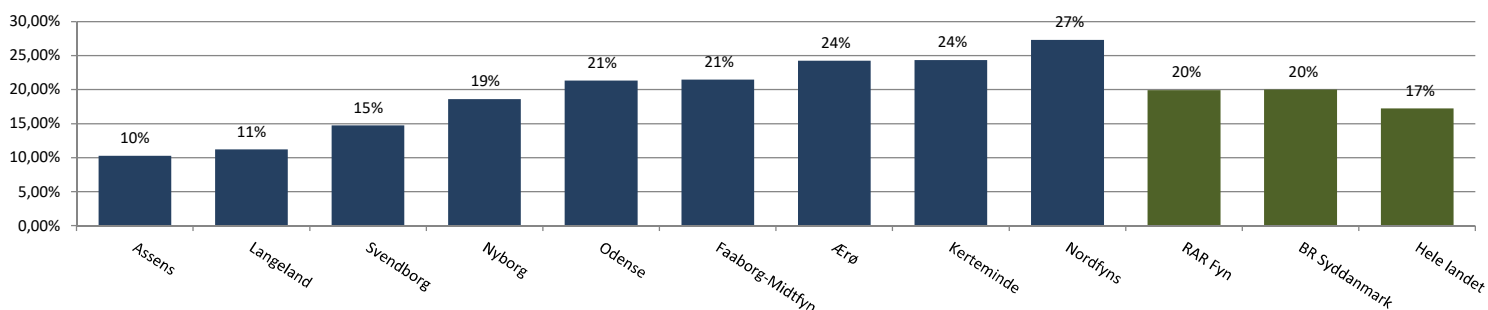
Alle kontanthjælpsmodtagere med minimum 1 tilbud i de første 6 mdr. Aktivering inden for 6 måneders ledighed kan modvirke langtidsledighed.

Andel aktivitetsparate kontanthjælpsmodtagere med 6-9 mdrs. anciennitet, der ikke har modtaget et aktivt tilbud de seneste 6 måneder (Jan 2019)



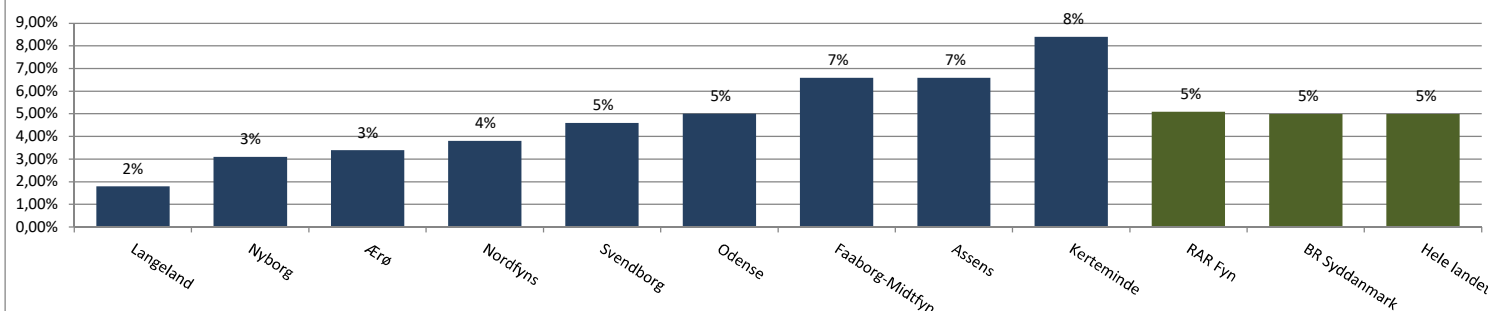
Der er stærk evidens for, at virksomhedsrettede tilbud og særlig privat løntilskud har en positiv effekt på at få ledige i beskæftigelse.

Andel aktivitetsparate kontanthjælpsmodtagere i virksomhedsrettet indsats (Feb 2019)



Bare få ordinære timer for aktivitetsparate kontanthjælpsmodtagere kan være et vigtigt skridt til fast tilknytning til arbejdsmarkedet

Andel aktivitetsparate kontanthjælpsmodtagere med ordinære timer (Dec 2018)

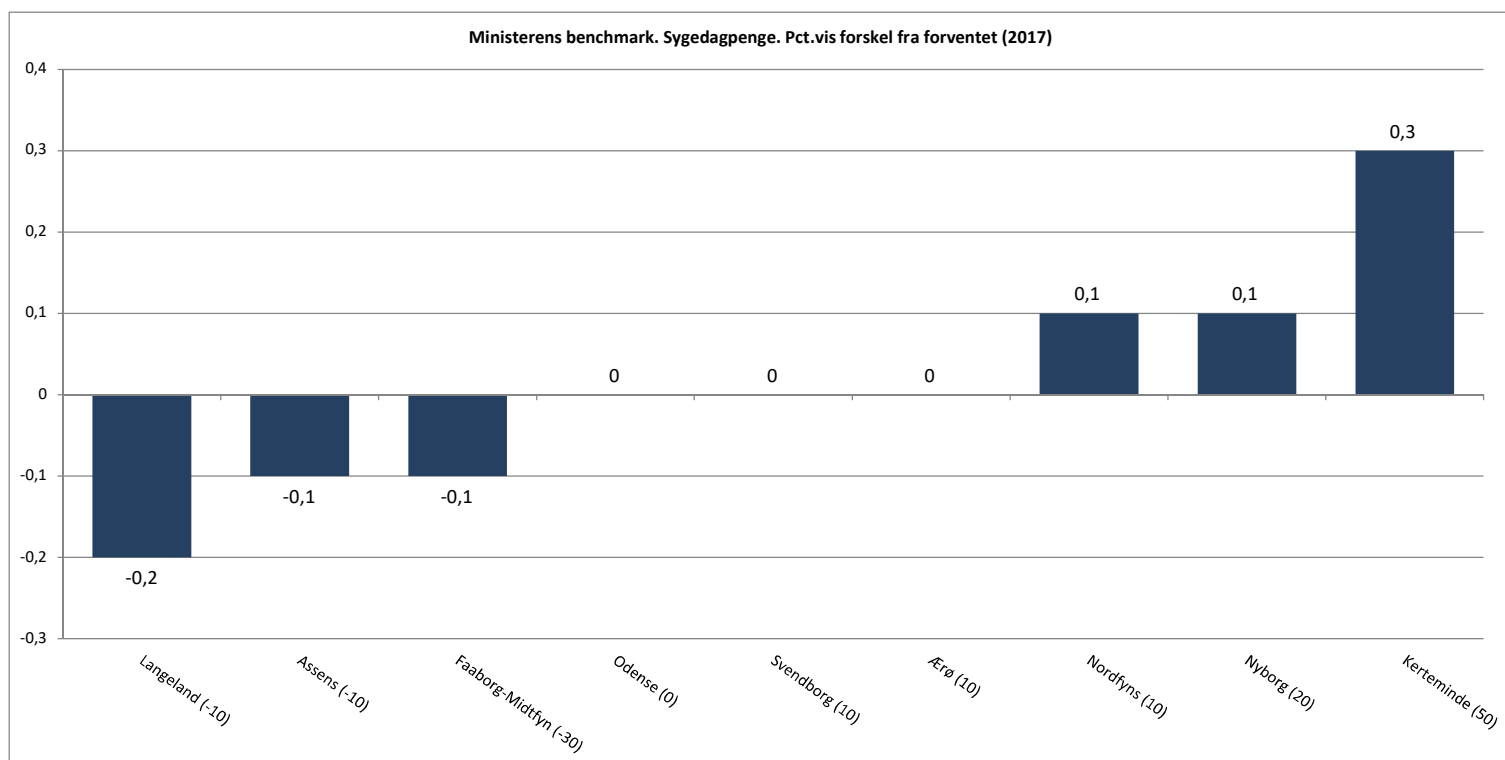


Sygedagpengemodtagere

	Benchmark- placering, sygedagpenge	Benchmark, sygedagpenge, forskel fra forventet, pct. point	Benchmark, sygedagpenge, forskul fra forventet, antal	Sygedagpengemod- tagere med 6-9 mdrs. anciennitet, der har modtaget mindre end 4 samtaler de seneste 6 måneder		Sygedagpengemod- tagere med 6-9 mdrs. anciennitet, der ikke har modtaget et aktivt tilbud de seneste 6 måneder		Sygedag- pengeforløb med første samtale inden for 1 måned		Personer i jobafklaringsforløb med virksomheds- rettet tilbud	
	2017	2017	2017	Dec 2018		Dec 2018		Nov 2018		Jan 2019	
				Andel	Antal	Andel	Antal	Andel	Antal	Andel	Antal
Hele landet				20,4%	1470	69,8%	5036	27,4%	3179	22,1%	4629
BR Syddanmark				17,2%	275	73,2%	1168	28,3%	739	24,4%	1233
RAR Fyn				15,6%	91	72,0%	420	29,8%	287	23,6%	507
Kerteminde	3	0,3	50	10,0%	3	80,0%	24	36,5%	23	21,1%	20
Nyborg	23	0,1	20	2,9%	1	67,6%	23	13,6%	9	18,0%	20
Nordfyns	27	0,1	10	18,4%	7	86,8%	33	20,8%	15	15,1%	25
Ærø	33	0	10	33,3%	2	83,3%	5	47,1%	8	0,0%	0
Svendborg	34	0	10	25,4%	15	86,4%	51	27,4%	32	19,2%	56
Odense	47	0	0	9,5%	26	68,9%	188	28,6%	106	25,6%	268
Assens	63	-0,1	-10	34,8%	23	53,0%	35	47,1%	41	16,0%	24
Faaborg-Midtfyn	66	-0,1	-30	20,0%	11	74,5%	41	31,8%	42	34,0%	91
Langeland	75	-0,2	-10	13,6%	3	90,9%	20	28,2%	11	18,8%	3

Benchmark for hvordan kommunerne samlet set klarer sig på beskæftigelsesområdet med fokus på sygedagpengeområdet.

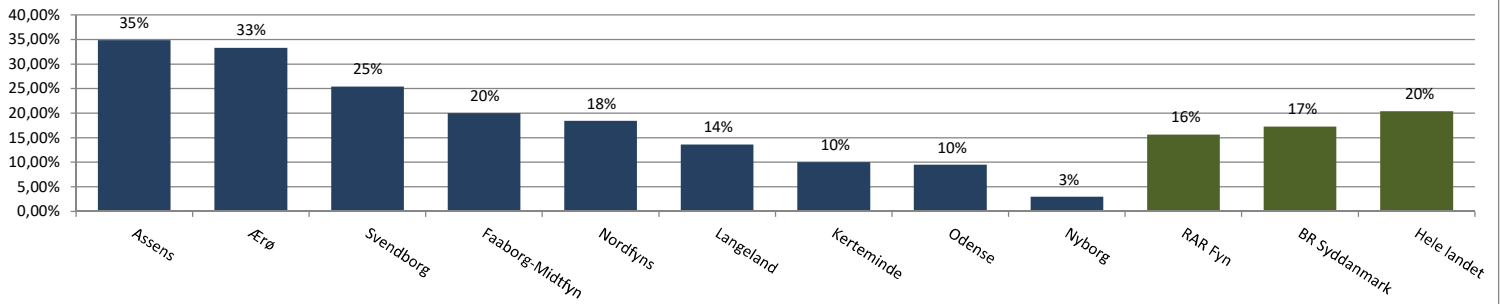
Hvis målingen har en positiv værdi, så har kommunen færre på offentlig forsørgelse end forventet på baggrund af kommunens rammevilkår. Har værdien en negativ værdi, har kommunen flere på ydelsen end forventet. Benchmark opdateres to gange årligt. I parentes efter kommunenavn står forskel i antal fuldtidspersoner.



Sygedagpengemodtagere - fortsat

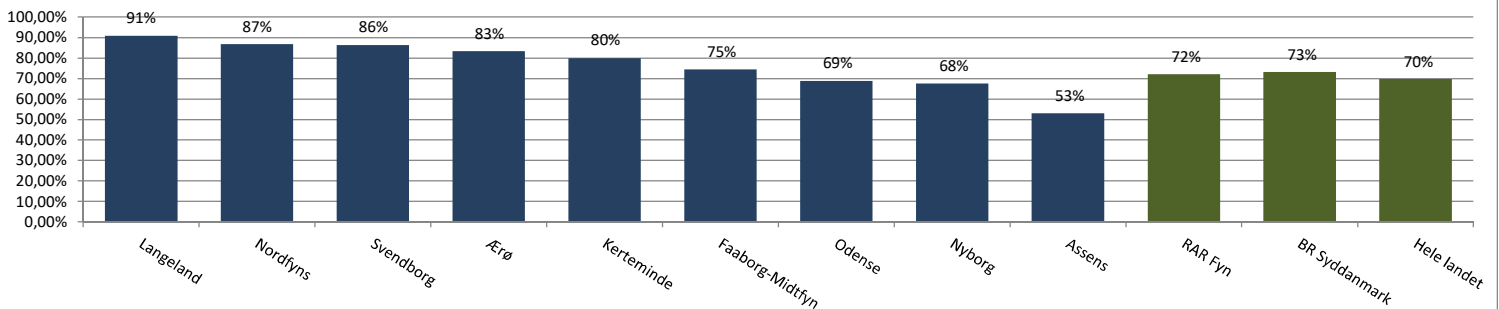
Alle sygedagpengemodtagere med minimum 4 samtaler i de første 6 mdr. Et tidligt og tæt kontaktforsøg er vigtigt for hurtigt at komme i beskæftigelse igen.

Andel sygedagpengemodtagere med 6-9 mdrs. anciennitet, der har modtaget mindre end 4 samtaler de seneste 6 måneder (Dec 2018)



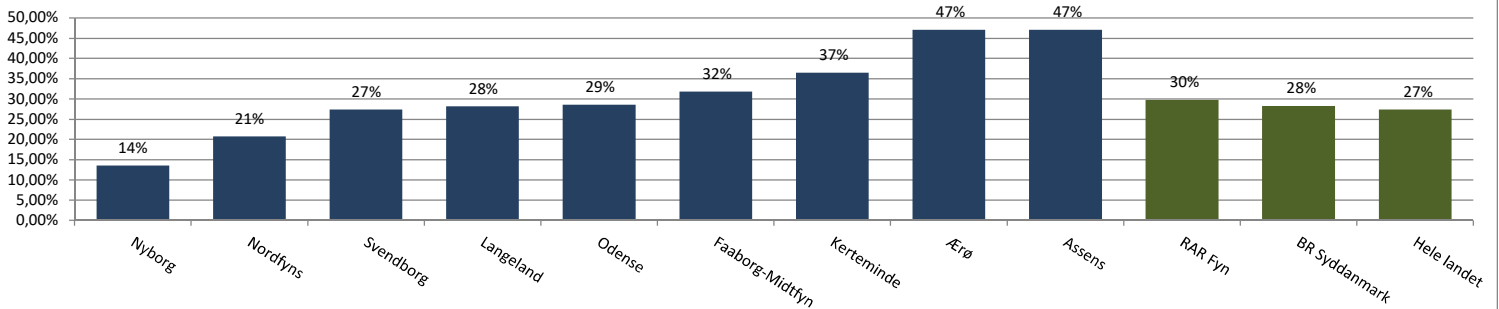
Alle sygedagpengemodtagere med minimum 1 tilbud i de første 6 mdr. Aktivering inden for 6 måneders sygdom kan fastholde kontakten til arbejdsmarkedet

Andel sygedagpengemodtagere med 6-9 mdrs. anciennitet, der ikke har modtaget et aktivt tilbud de seneste 6 måneder (Dec 2018)



Der er god evidens for, at tidlig kontakt har en positiv effekt på at få sygemeldte hurtigere tilbage i beskæftigelse.

Andel sygedagpengeforløb med første samtale inden for 1 måned (Nov 2018)



Der er evidens for, at arbejdspladsbaserede indsatser har en positiv beskæftigelseseffekt for sygemeldte med fysiske diagnoser.

Andel personer i jobafklaringsforløb med virksomhedsrettet tilbud (Jan 2019)

