

# Nøgletal for Familieafdelingen

## 1. Kvartal 2019

(Pr. 31.03.2019)

**Børn & Unge**  
**Familieafdelingen**  
Centrumpladsen 7, 2. sal  
5700 Svendborg

[www.svendborg.dk](http://www.svendborg.dk)

## Indhold

Introduktion .....	3
<b>1. Økonomiske nøgletal.....</b>	<b>4</b>
Budget og regnskab 2019.....	4
<b>Helårspersoner og gennemsnitspriser - anbringelsesområdet .....</b>	<b>5</b>
Faglige nøgletal .....	7
Sager .....	7
Udvikling i sagsantal .....	7
Andel af den samlede population af børn og unge i Svendborg Kommune der har en aktiv sag i Familieafdelingen.....	8
Børn og unge med sag i Familieafdelingen fordelt på aldersgrupper .....	9
Børn og unge med sag i Familieafdelingen - fordelt på køn .....	9
Underretninger .....	10
Udviklingen i underretninger over årene.....	10
Gentagne underretninger – underretninger på samme barn. ....	11
Alder og køn på børn og unge der underrettes om.....	11
Underretninger fordelt på underretter- hvem sender underretninger?.....	13
Kvalitet i sagsbehandlingen -Lovmedholdighed.....	17
Børnefaglige undersøgelser .....	17
Børnesamtaler .....	18
Handleplaner .....	18
Anker og Klager .....	18
Sagsantal fordelt på teams og personaleressourcer i Familieafdelingen. ....	18
Indsatser .....	19
Placering på indsatstrappen (opdateres 2. kvartal 2019).....	19

## Introduktion

"Nøgletal for Familieafdelingen" udgør en overordnet status på driften af Familieafdelingen. Rapporten er opdelt i økonomiske- og faglige nøgletal.

Der udarbejdes en version af " Nøgletal for Familieafdelingen" hvert kvartal i forbindelse med budgetopfølgningerne. Rapporten forelægges for Børn- og Ungeudvalget i forbindelse med den kvartårlige budgetopfølgning.

### Om datavaliditet

I forbindelse med Familieafdelingens deltagelse i Task Force forløbet blev det i januar 2018 besluttet, at Familieafdelingen skulle re-implementere DUBU for at sikre en systematisk anvendelse af DUBU som fagsystem, og sikre valide data til brug for ledelsesinformation og indberetninger til Danmarks Statistik. DUBU er re- implementeret i efteråret 2018,

En korrekt anvendelse af DUBU forudsætter en ensartet tilgang til sagsforløbet, hvilket der er arbejdet med i foråret 2018. I maj måned blev en egentlig re-implementering af DUBU som fagsystem igangsat. Samtidigt blev validering af eksisterende data i DUBU påbegyndt.

Pr. 1.01.2019 overgik Familieafdelingen til en DUBU version 3.0, hvor endnu en re-implementering blive igangsat, som følge af det nye system. Konverteringen mellem det gamle og nye system har fordret en ny datavalidering.

Nøgletalskataloget for Familieafdelingen afspejler data fra perioden efter 01-09-2017. Grundet en manglende ensartet registreringspraksis før re-implementering af DUBU er data frem til januar 2019 ikke 100 pct. valide men det har været muligt at kontrollere og finde afvigelser i fagsystemerne for data med et skæringspunkt den 01-09-2017.

# 1. Økonomiske nøgletal

## Budget og regnskab 2019

Familieafdelingens budget for 2019 udgør 190 mio. kr. Med en forventet regnskab på 196 mio. kr. forventes der et merforbrug på 6. mio. kr. samlet for serviceudgifter og overførselsudgifter.

### Udvikling i udgiftsniveau fra regnskab 2018 til forventet regnskab 2019.

<b>Overblik forventet regnskab 2019</b>		Fremskrevet	Korrigeret	Forventet regnskab 2019
	Regnskab 2018	Regnskab 2018	Budget 2019	1. kvrt. 2019
Særlig klub og dagtilbud	257.966	261.578	260.881	369.846
Forebyggelse	58.387.546	59.204.972	57.948.194	56.465.076
Anbringelser	105.237.150	106.710.470	98.163.816	106.307.427
Sikrede institutioner	5.710.570	5.790.518	3.396.156	3.500.000
Handicapkompenserende ydelser	4.645.546	4.710.584	4.530.423	5.120.514
Refusion - Særligt dyre enkeltsager	-7.081.578	-7.180.720	-3.464.991	-4.900.000
I alt	<b>167.157.200</b>	<b>169.497.401</b>	<b>160.834.479</b>	<b>166.862.863</b>
Afvigelse				6.028.384
Konto 6	<b>30.901.238</b>	<b>31.333.855</b>	<b>29.202.087</b>	<b>29.173.703</b>
Afvigelse				-28.384
Total	<b>198.058.438</b>	<b>200.831.256</b>	<b>190.036.566</b>	<b>196.036.566</b>
Afvigelse i alt	<b>8.912.323</b>			<b>6.000.000</b>

### Udvikling i budgetafvigelse (Serviceudgifter):

Merforbrug 2018 = 15,5 mio. kr.

Forventet merforbrug 2019 = 6,8 mio. kr.

Difference mellem 2018 og 2019 = 8,7 mio. kr.

### Hvad skyldes afvigelsen?

#### Områder med nedgang i udgiften:

Forebyggelse med 2,7 mio. kr. (Heraf 2 mio. kr. i Familiecentret).

Ophold på sikrede institutioner 2,3 mio. kr.

Administration 2,1 mio. kr.

Anbringelser 0,4 mio. kr.

#### Udvikling i budgetafvigelse (Overførselsudgifter):

Mindreforbrug/merindtægt 2018 = 6,4 mio. kr.

Mindreforbrug/merindtægt 2019 = 0,8 mio. kr.

Difference mellem 2018 og 2019 = 5,6 mio. kr.

### Hvad skyldes afvigelsen?

Budgettet er nedskrevet med 3,0 mio. kr. netto. Nedskrivningen skyldes, at der ifm. med budget 2019 er flyttet 3 mio. kr. til Familieafdelingens budget til Serviceudgifter.

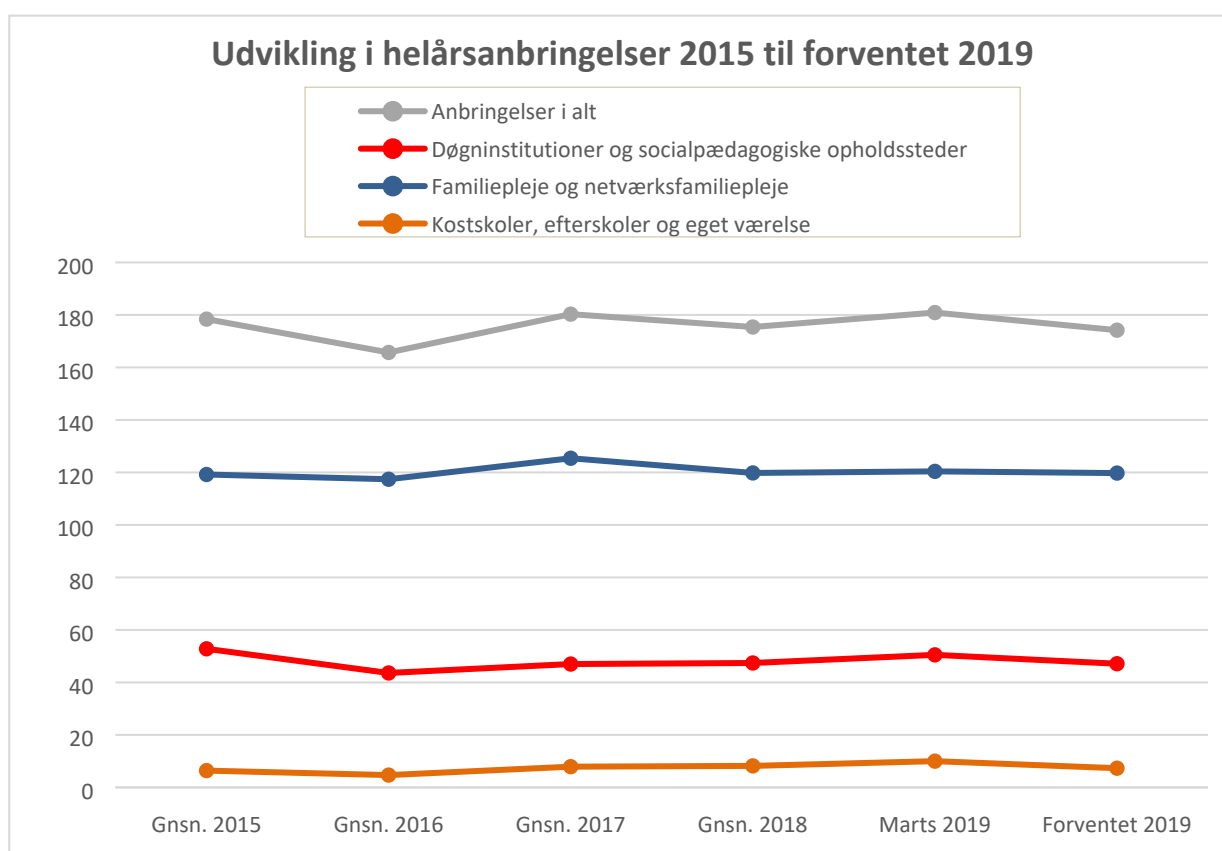
### Områder med stigning i udgiften:

Tabt arbejdsfortjeneste netto 0,5 mio. kr. (1,0 mio. kr. fratrukket 50% statsrefusion)

### Nedgang i refusionsindtægter:

Refusion på særligt dyre enkeltsager 2,2 mio. kr. (skyldes at der i 2018 var store indtægter vedr. regnskabsåret 2017).

## Helårspersoner og gennemsnitspriser - anbringelsesområdet



\*kommunes egne nøgletal.

Antal og gnsn. priser i mio. kr. pr. helårsbarn (løbende priser)	Regnskab 2018		Forventet 2019	
	Antal	Gnsn. Pris	Antal	Gnsn. Pris
Opholdssteder	27,5	0,939	27,1	1,052
Familiepleje	112,6	0,486	109,3	0,485
Netværksfam. pleje	7,2	0,089	6,1	0,127
Døgninstitutioner	17,2	0,944	16,3	0,866
Døgninstitutioner - handicappede	2,7	1,322	1,7	1,320
Kost og efterskoler	4,0	0,267	2,0	0,432
Eget værelse	4,2	0,578	5,1	0,405
Buffer til anbringelser			6,3	0,603
<b>Anbringelser i alt</b>	<b>175,4</b>	<b>0,596</b>	<b>174,2</b>	<b>0,603</b>

### Forventet udvikling i anbringelser 2019 pr. marts 2019.

Antallet af helårsanbringelser forventes at falde fra 175,4 i 2018 til 174,2 i 2019. Der er anbragt 7 nye børn/unge i 2019 mens der forventes ophør i 21 anbringelser. Der er i forventningen til 2019 indlagt buffer med plads til yderligere 6,3 helårsanbringelser. Udgiften for 2019 forventes dermed for nuværende, at være på niveau med udgiften i 2018.

# Faglige nøgletal

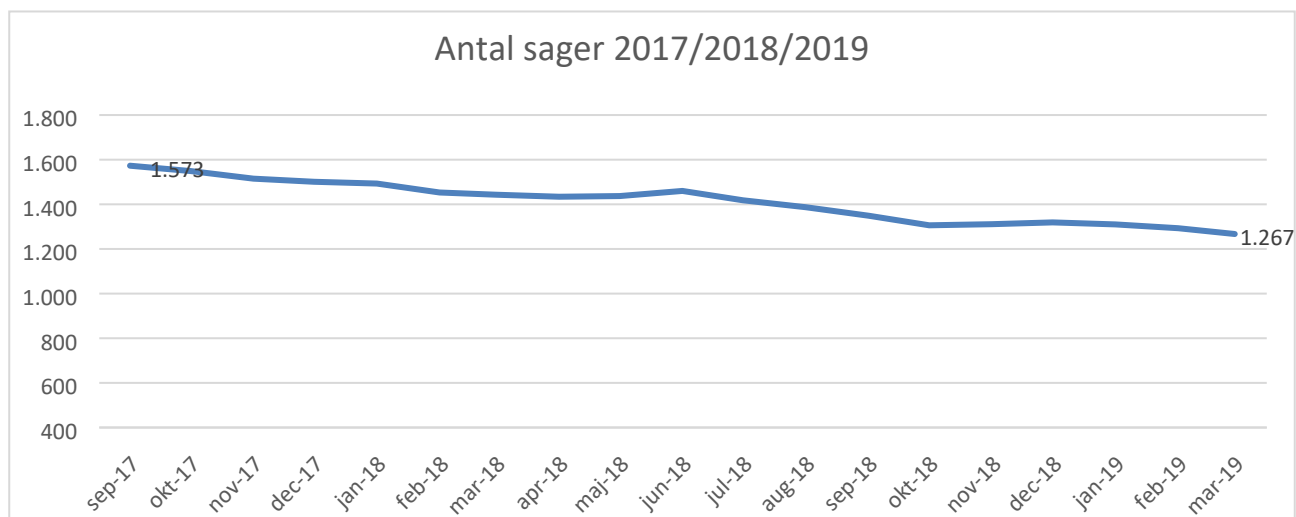
## Sager

### Udvikling i sagsantal

Pr. 31.03.2019 er der 1267 aktive sager og 1251 unikke cpr. numre på børn og unge i Familieafdelingen.

En sag er tilknyttet et cpr nummer. Afvigelsen mellem de 1267 aktive sager og 1251 unikkes cpr. numre skyldes, at 16 børn unge har dobbeltsager, fx hvis der er merudgiftsydelser og et støttebehov af social karakter oprettes sagen både i handicapgruppen og som en børne/ ungesag. Der arbejdes på, at mindske antallet af dobbeltsager, så den enkelte borger fremadrettet kun har en sag i Familieafdelingen.

Grafen viser sagsantal pr. måned fra september 2017 til marts 2019.

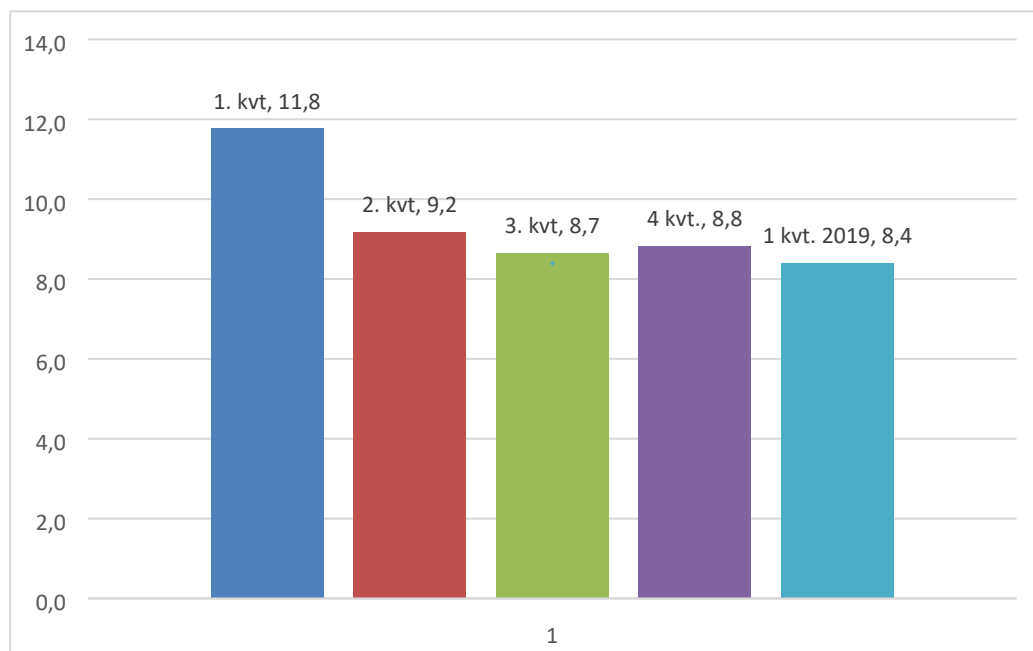


## Andel af den samlede population af børn og unge i Svendborg Kommune der har en aktiv sag i Familieafdelingen.

I 1 kvartal 2019 er der 14.911 børn og unge i alderen 0-22<sup>1</sup> i Svendborg Kommune.

Pr. 31.03.2019 har 8,4 % af alle børn og unge i alderen 0-22 i Svendborg Kommune, en sag i Familieafdelingen<sup>2</sup>.

Der ses et fald i antal børn og unge med en aktiv sag.



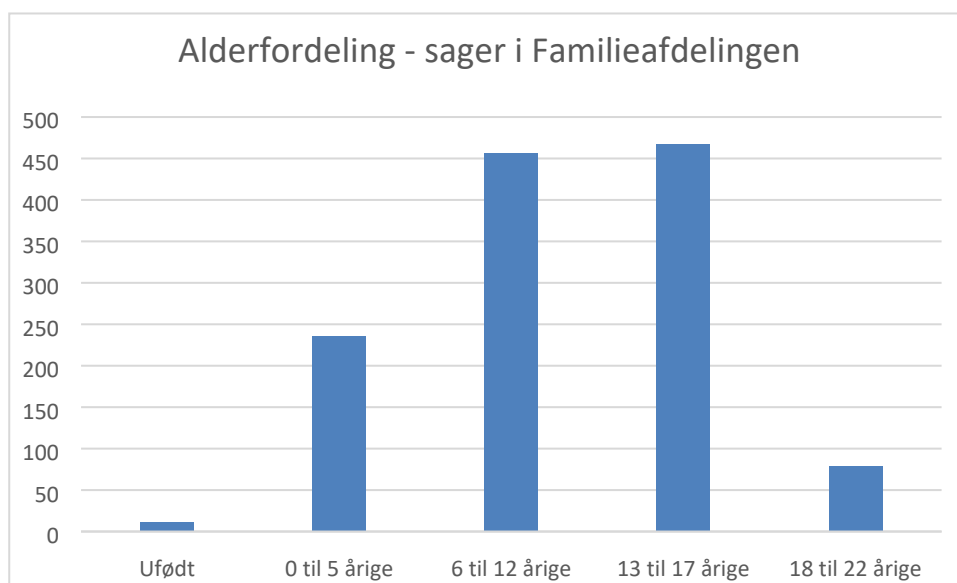
<sup>1</sup> Kilde: Statistikbanken – FOLK1A 1. kvartal 2019 pr. 14.04.2019

<sup>2</sup> Opgørelsen er uden sager på ufødte.



## Børn og unge med sag i Familieafdelingen fordelt på aldersgrupper

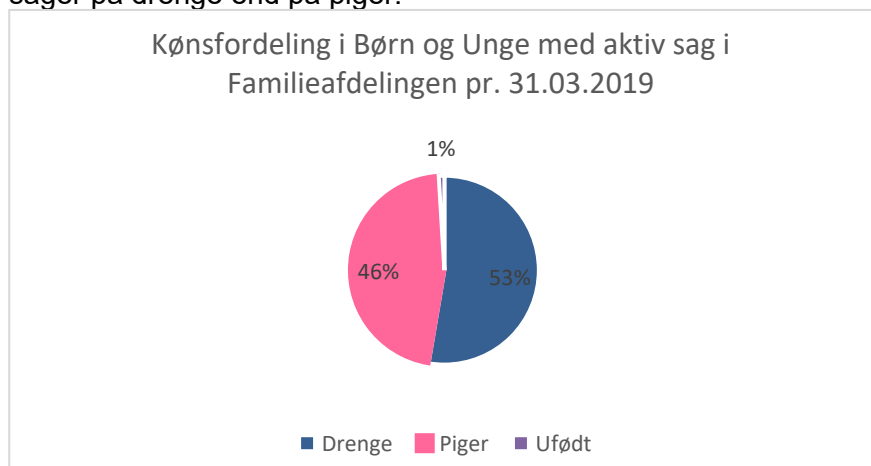
Den aldersmæssige spredning på børn og unge med en aktiv sag i Familieafdelingen er illustreret i figur 1.



Graf 1.

## Børn og unge med sag i Familieafdelingen - fordelt på køn

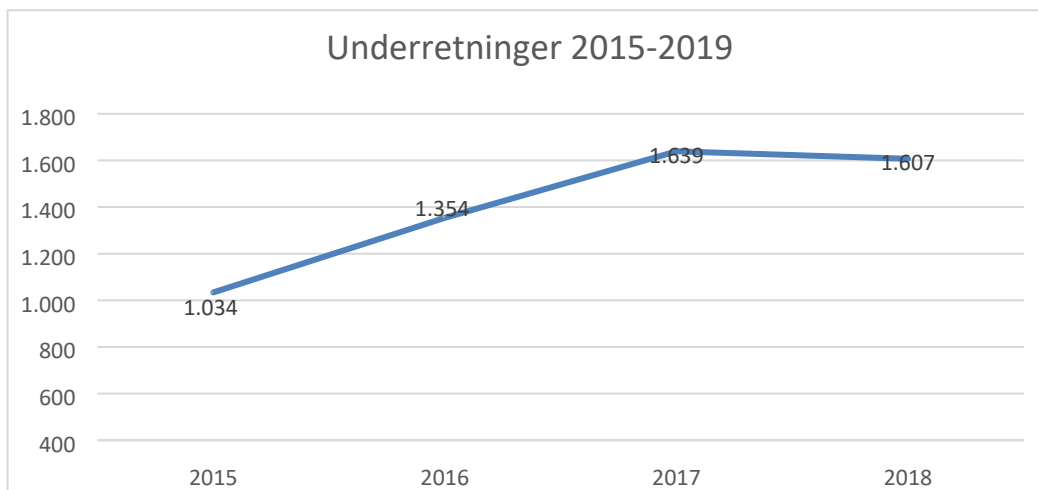
Fordeling mellem drenge og piger med en aktiv sag i Familieafdelingen viser, at der er 6% flere sager på drenge end på piger.



## Underretninger

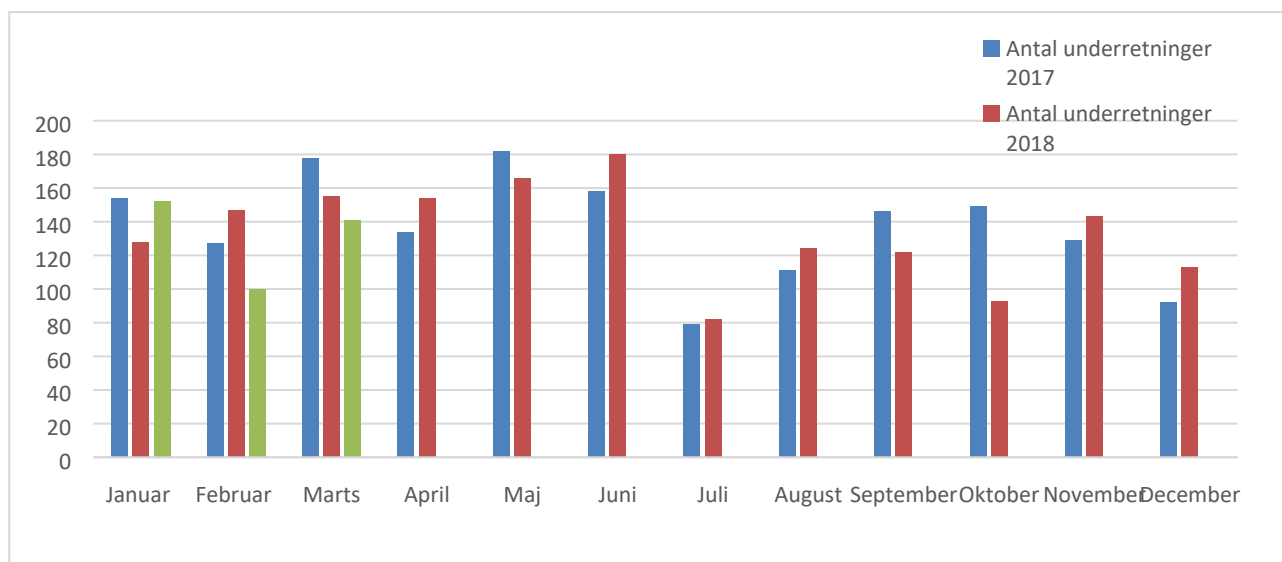
### Udviklingen i underretninger over årene

På landsplan var der fra 2016 til 2017 en stigning i antal underretninger på 12 pct.<sup>3</sup>, i Svendborg Kommune var stigningen fra 2016 til 2017 på 21,05 pct. Fra 2017 til 2018 ses der i Svendborg Kommune et fald i antal underretninger på 1,95 %.



Kilde: DUBU samt Svendborg Kommunes egne registreringer

Antal af underretninger i det første kvartal af året er faldet med 6,32 pct. fra 2017 til 2018, og med 8,60 pct. fra 2018 til 2019. Der er i alt modtaget 393 underretninger i første kvartal 2019.

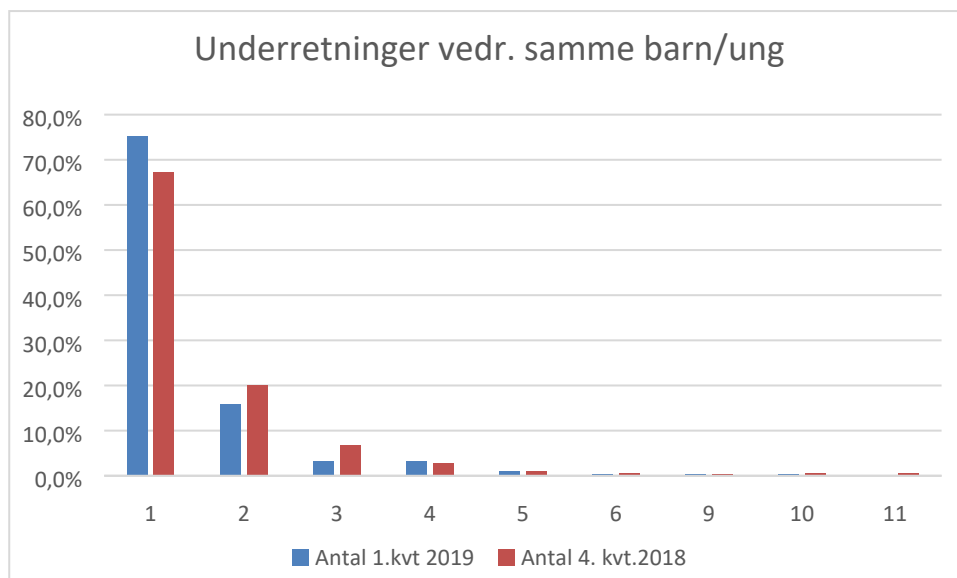


<sup>3</sup> Nyt fra Danmarks Statistik 6. juli 2018 - Nr. 272

## Gentagne underretninger – underretninger på samme barn.

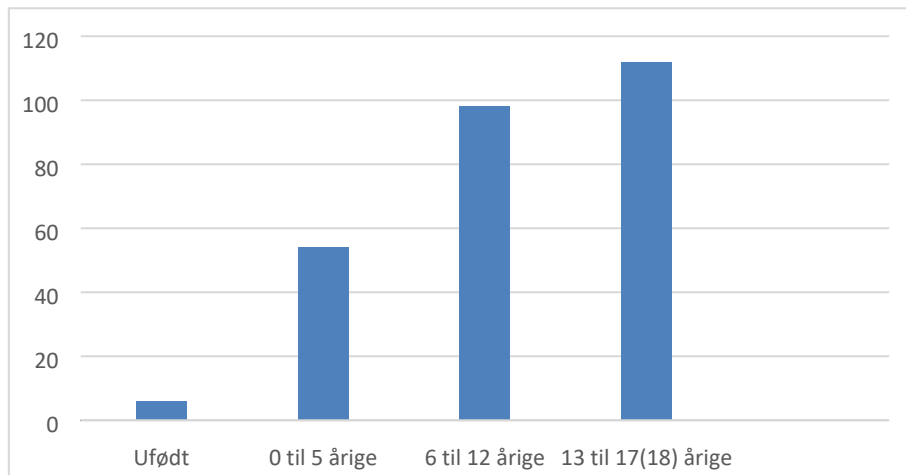
Der er i alt modtaget 393 underretninger på 270 børn, og gravide. Antal af underretninger på den samme borger kan variere fra en til flere. Dette sker, når flere aktører er bekymret for det samme barn, eller når en aktører er usikker på om der er reageret på underretningen, og barnet der underrettes om får den nødvendige støtte.

I første kvartal 2019 er der et fald i underretninger på det samme barn i forhold til sidste kvartal 2018.

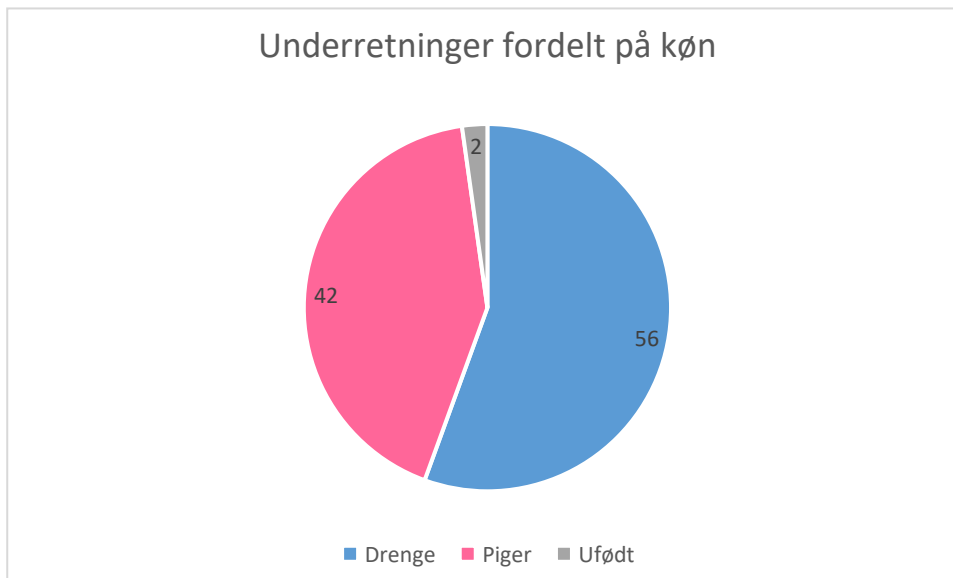


## Alder og køn på børn og unge der underrettes om.

Der er i 1. kvartal 2019 modtaget 393 underretninger der fordeler sig på 270 børn, unge og gravide, hvor grafen illustrere aldersgrupperne for de børn, unge og gravide underretningerne vedrør.



56 procent af børn og unge der blev underrettet om i første kvartal 2019 er drenge, mens 42 procent er piger og 2 procent ufødte.

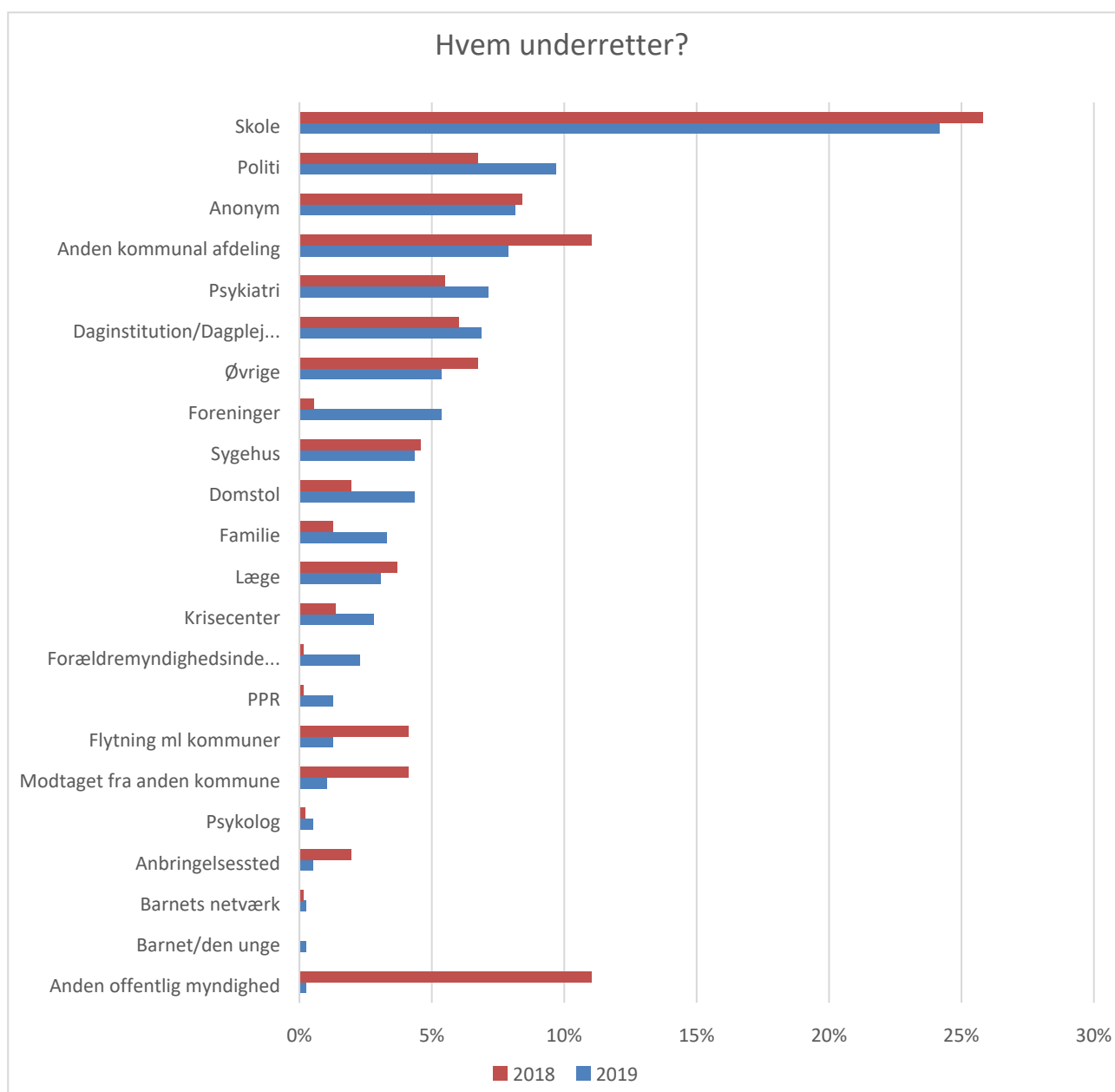


## Underretninger fordelt på underretter- hvem sender underretninger?

I første kvartal 2019 er der modtaget flest underretninger fra Skole og Politi.

Stigningen i antal underretninger fra Politiet kan forklares med, at Familieafdelingen i 2018 har oplevet, at politiet ikke har sendt underretninger, når et barn fx har overværet husspektakler. Politiet er ved flere lejligheder gjort opmærksom på vigtigheden af, at Familieafdelingen bliver orienteret. I den forbindelse ses en stigning i antal modtagne underretninger fra politiet med bekymring for et barn, som følge af forhold hos barnets forældre.

Der bliver sendt færre underretninger fra anden kommunal myndighed, som kan være fx jobcenter, borgerservice og lignende.



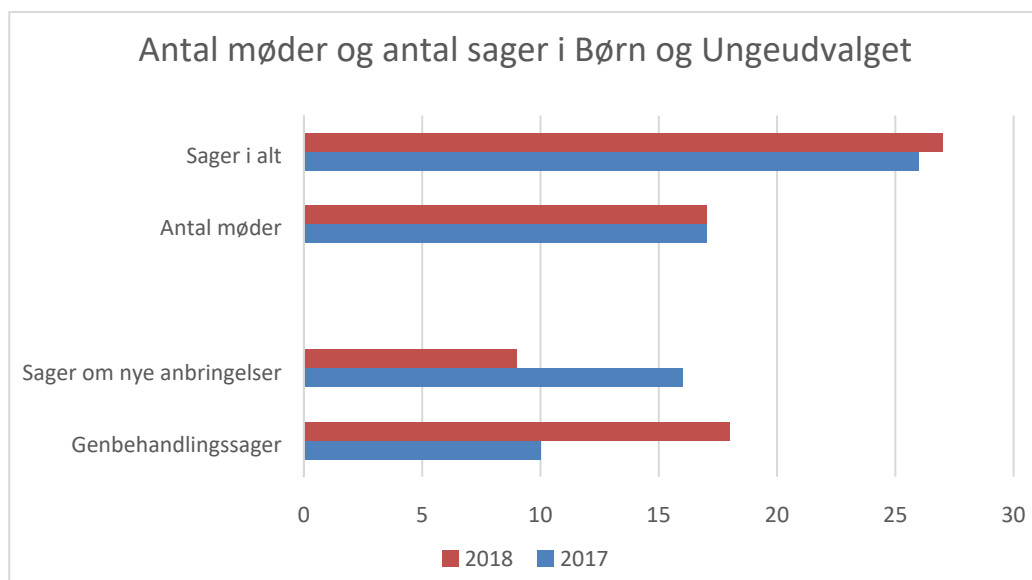
## Sager behandlet i Børn og Unge-udvalget (§18)

Børn og unge-udvalget, der er nedsat i medfør af lov om retssikkerhed og administration på det sociale område jf. § 18, træffer afgørelse i sager vedrørende børn og unge, jf. § 58 i lov om social service.

Børn og unge-udvalget er sammensat af en byretsdommer i retskredsen, to pædagogisk-psykologisk sagkyndige udpeget af Statsforvaltningen og to medlemmer fra kommunalbestyrelsen.

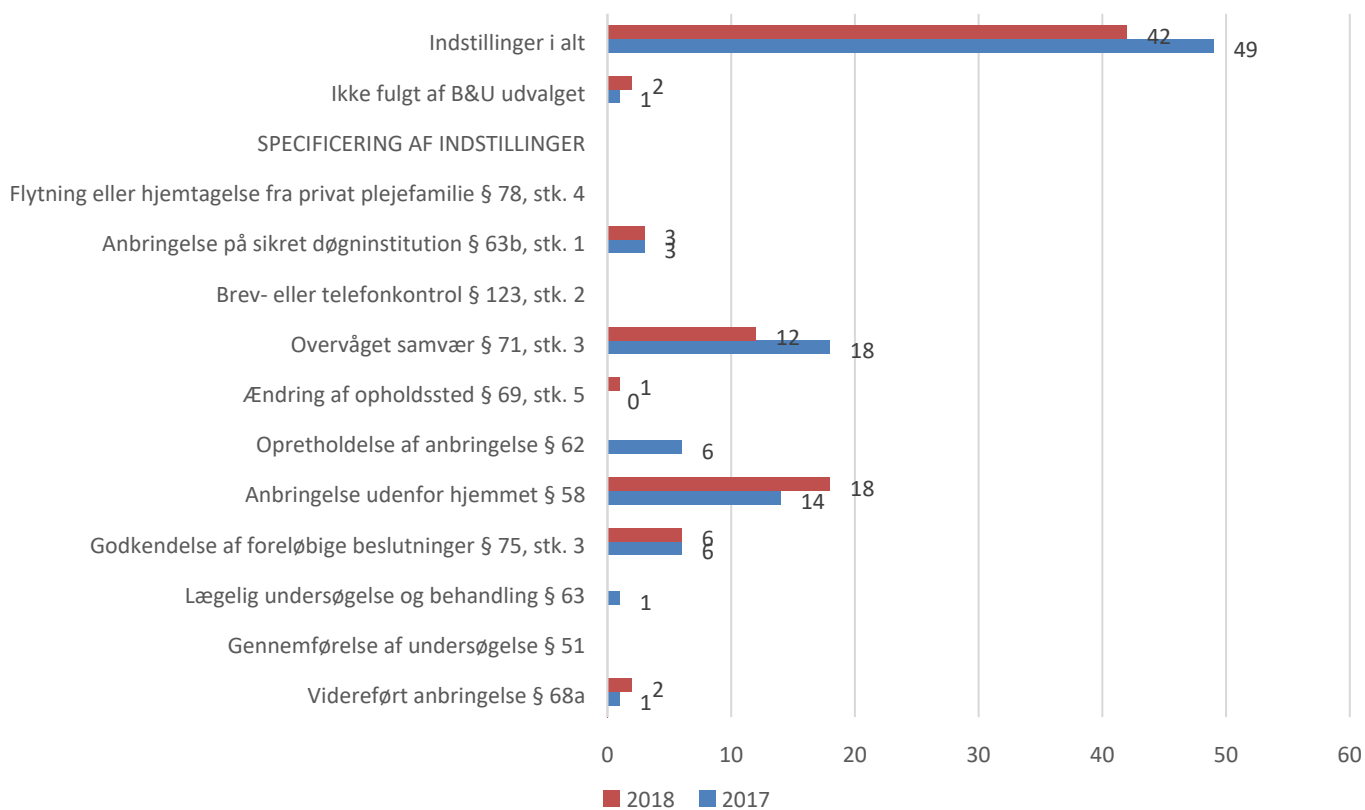
Udvalget træffer afgørelse efter indstilling af Svendborg Kommune om en foranstaltning, hvor der ikke foreligger forældresamtykke. Udvalget er bundet af kommunens indstilling, og har ikke mulighed for at gå herudover.

I 2018 har Børn og unge-udvalget samlet haft 17 møder omhandlende 27 sager. Ifølge lovgivningen skal sager, der efterfølgende ikke bliver frivillige, normalt genbehandles efter 1-2 år. I 2018 var 18 af sagerne genbehandlingssager. 9 af sagerne var nye anbringelser, hvoraf 6 af sagerne var formandsbeslutninger. Grafen illustrerer antal sag i 2017 og 2018.



Udvalget tiltrådte 42 af 40 indstillinger i 2018, nogle sager har indeholdt flere indstillinger. I grafen vises en specificering af indstillinger med data for 2017 og 2018.

## Indstillinger til Børn og unge-udvalget



# Kvalitet i sagsbehandlingen -Lovmedholdighed

## Børnefaglige undersøgelser

Kommunen er forpligtet at træffe afgørelse om iværksættelse af en børnefaglig undersøgelse, når det må antages, at et barn eller en ung har behov for særlig støtte.

Baggrunden for, at kommunen iværksætter en børnefaglig undersøgelse, kan være en henvendelse fra familien eller barnet eller den unge selv om hjælp eller særlig støtte. Kommunen kan endvidere gennem underretninger blive gjort opmærksom på en bekymring for et barns trivsel. Endelig kan kommunen selv blive opmærksom på barnet eller den unge, f.eks. gennem undersøgelse af andre søskendes forhold.

En børnefaglig undersøgelse skal omfatte en helhedsbetragtning af barnets eller den unges:

- Udvikling og adfærd
- Familieforhold
- Skoleforhold
- Sundhedsforhold
- Fritidsforhold og venskaber
- Andre relevante forhold

Undersøgelsen skal resultere med en begrundet stillingtagen til, om der er grundlag for at iværksætte hjælp overfor barnet og familien, og hvis det er tilfældet hvilke foranstaltninger, der bedst kan bidrage til at afhjælpe barnets vanskeligheder og behov.

Processen omkring den børnefaglig undersøgelse er lovreguleret, og den børnefaglig undersøgelse skal gennemføres indenfor 4 måneder.

pr. 31.07. 2018 var der i 33 % af børnefaglige undersøgelser i sager der er startet efter 1. januar 2018, en overskridelse af den lovpligtige frist på maksimalt 4 måneder.

I perioden 01.08-31.12.2018 var der i 24 % af børnefaglige undersøgelser der er startet efter 31.07.2018, en overskridelse af den lovpligtige frist på maksimalt 4 måneder.

Ved udgangen af første kvartal 2019 er der overskridelse af den lovpligtige frist i 3,9 procent af børnefaglige undersøgelser med frist i første kvartal 2019.



## Børnesamtaler

Som et led i den børnefaglige undersøgelse skal der afholdes en samtale med barnet eller den unge. Samtalen kan kun undlades, hvis et barns eller unges modenhed eller sagens karakter i afgørende grad taler imod samtalens gennemførelse. Der skal angives årsag til den manglende afholdelse af børnesamtale.

Der har ikke været en ensartet registreringspraksis for området. Registreringen af børnesamtaler er beskrevet i sagsgange vedrørende børnefaglige undersøgelser og iværksættelse af indsatser. Nøgletal præsenteres i 2 kvartalsrapport.

## Handleplaner

Data for området leveres med nøgletal for 2. kvartal.

## Anker og Klager

Data for området leveres med nøgletal for 2. kvartal.

## Sagsantal fordelt på teams og personaleressourcer i Familieafdelingen.

Familieafdelingen består af 5 teams, Modtagelse, Distrikt Øst og Vest, Ungeteam og Handicapteam. Derudover er der en kategori kaldet "Andet" der varetager administrativ sagsbehandling, og en kategori øvrige, hvor blandt andet aktindsigter behandles.

Dansk socialrådgiver forening anbefaler at en sagsbehandler på børn- og ungeområdet i snit har 25-35 sager, og en sagsbehandler på børne handicapområdet i snit har 35-45 sager<sup>4</sup>.

I Familieafdelingen har en sagsbehandler på børn- og ungeområdet i snit 26 sager, og på Handicapområdet i snit 30 sager.

## Fordelingen og beskrivelsen af de enkelte teams områder

Modtagelsen modtager og behandler alle underretninger, samt registrerer alle sager om § 11 forløb, hvor der i indsatsen periode ikke sagsbehandles i sagen. Opgaverne i modtagelsen er derfor forskellige end i de øvrige teams, hvilket er årsagen til at sagsbehandlerne i snit har et højere antal sager.

	Antal sager pr. 31.03.19	Sager i gnms.
<b>Modtagelse</b>	242	40

<sup>4</sup> <http://www.socialraadgiverne.dk/fag-og-debat/faglige-fokusomraader/sagstal/ds-vejledende-sagstal/>

Distrikt Øst, Vest og Ungeteam sagsbehandler børn- og unge sager, hvor der påtænkes støtte til barnet, den unge eller familien jf. serviceloven. I disse sager skal der udarbejdes en børnefaglig undersøgelse og handleplan for støtten.

	Antal sager pr. 31.03	Medarbejdere	Sager i gnms.
<b>Distrikt ØST</b>	267	10	27
<b>Distrikt VEST</b>	179	8	22
<b>Ungeteam</b>	207	7	30

Handicapteam sagsbehandler ansøgninger om tabt arbejdsfortjeneste, merudgiftsydelser og i sager, hvor funktionsnedsættelse er den primær årsag til et støttebehov i familien.

	Antal sager pr. 31.03	Medarbejdere	Sager i gnms.
<b>Handicapteam</b>	207	7	30

Andet er betegnelse for administrative sager, som udelukkende er ansøgning om økonomisk tilskud til efterskoler, socialpædagogiske fripladser og flygtningesager.

	Antal sager pr. 31.03	Medarbejdere	Sager i gnms.
<b>Andet</b>	141	1	141

Øvrige er betegnelsen for refusionssager og aktindsigter

	Antal sager pr. 31.03	Medarbejdere	Sager i gnms.
<b>Øvrige</b>	24	1	24

## Indsatser

### Placering på indsatsstrappen (opdateres 2. kvartal 2019)

Indsatsstrappens trin illustrerer graden af indgriben i barnets og familiens hverdag og dermed graden af indgriben i hverdagen i forhold til at opretholde et almindeligt hverdagsliv.

De institutionsanbragte er opgjort efter følgende anbringelsessteder:

- Døgninstitution, almindelig afdeling

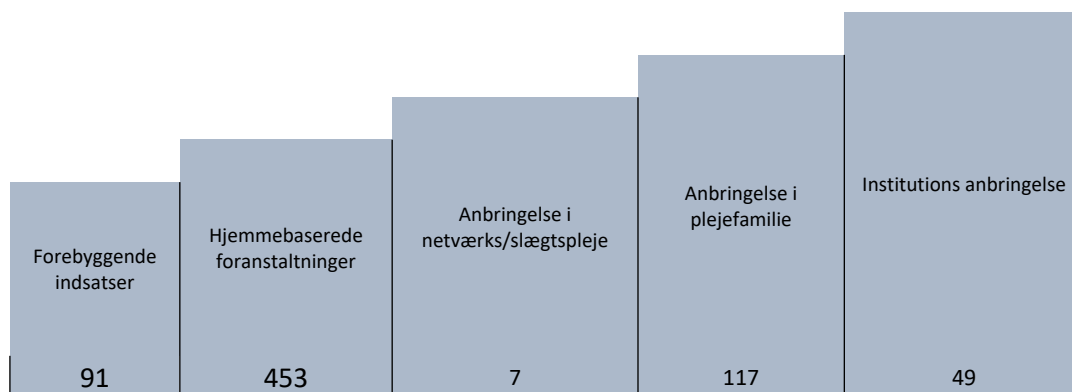
- Delvis lukket døgninstitution eller delvis lukket afdeling på åben døgninstitution
- Døgninstitution, sikret afdeling
- Socialpædagogisk opholdssted
- Skibsprojekt

Modtagere af hjemmebaserede foranstaltninger opgøres som:

- Døgnophold for både forældremyndighedsindehaveren, barnet eller den unge og andre medlemmer af familien
- Eget værelse, kollegium, kollegielignende opholdssted
- Kost- og efterskole
- Forebyggende foranstaltninger
- Forældrerettede indsatser under anbringelser

Forebyggende indsatser er indsatser jf. Servicelovens § 11.stk 3.

Figur 3 viser hvor børn og unge der modtager indsatser i Familieafdelingen er indplaceret på indsatsrampen<sup>5</sup> pr. 31.07.2018. Et barn kan modtage flere indsatser og kan derfor være placeret flere steder på indsatsrampen. Indsatser på handicapområdet er ikke medtaget.



<sup>5</sup> Indsatsrampens Udgiftsmodel <https://socialstyrelsen.dk/filer/born/faglig-ledelse-og-styring/definitioner-pa-indsatsrampen.pdf>