

Børnetalsprognose og kapacitet 2019 - 2023



Indhold

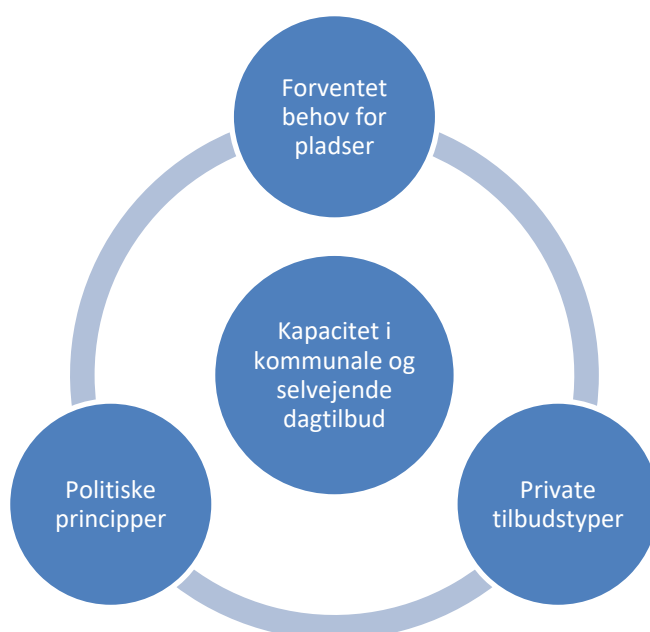
1. Indledning	3
2. Forventet behov for pladser	3
2.1 Befolkningsprognosen	3
2.1.1 Udviklingen i antallet af 0-2-årige	3
2.1.2 Udviklingen i antallet af 3-5-årige	5
2.2 Børnetalsprognosen	6
3. Private tilbudstyper	7
4. Principper for tilpasning af de fysiske rammer på dagtilbudsområdet	8
4.1. Fordelingen af 0-2 års pladser mellem dagpleje og børnehuse	8
4.2 Reservekapacitet.....	9
5. Børnetalsprognosen sammenholdt med kapaciteten.....	9
5.1 Børnetalsprognosen sammenholdt med kapaciteten for 0-2-årige	9
5.2 Børnetalsprognosen sammenholdt med kapaciteten for 3-5-årige	11

1. Indledning

Ifølge Dagtilbudsloven skal kommuner opfylde pladsgarantien, som indebærer at tilvejebringe det nødvendige antal pladser, således at alle børn kan tilbydes plads i et alderssvarende dagtilbud. Formålet med denne rapport er at vise de faktorer, der påvirker det "nødvendige antal pladser", det vil sige kapaciteten i kommunale og selvejende dagtilbud.

Kapaciteten i kommunale og selvejende dagtilbud bestemmes først og fremmest af det forventede behov for pladser. Det forventede behov for pladser tager afsæt i Svendborg Kommunes interne befolkningsprognose og dagtilbudsområdets børnetalsprognose, som kobler befolkningsprognosen med en dækningsgrad, det vil sige et skøn for andelen af børn, der har behov for en plads. Dernæst bestemmes kapaciteten i kommunale og selvejende dagtilbud af udbuddet af private tilbudstyper samt politiske principper.

Nedenfor er illustreret de faktorer, som påvirker kapaciteten i kommunale og selvejende dagtilbud og herved kapacitetsplanlægningen.



Figur 1: Rammen for dagtilbudsområdets kapacitetsplanlægning

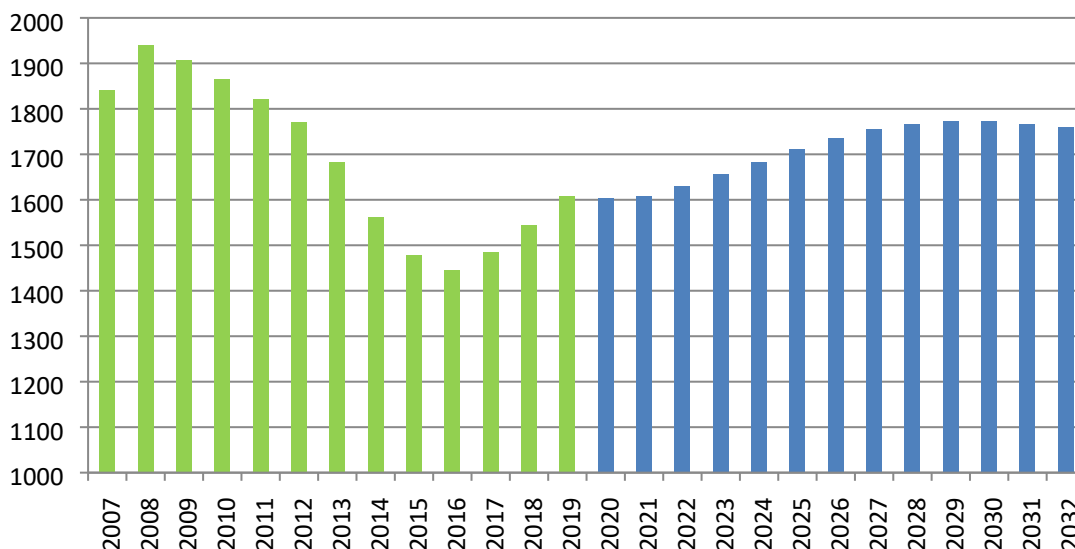
2. Forventet behov for pladser

2.1 Befolkningsprognosen

Svendborg Kommunes interne befolkningsprognose danner forventninger til indbyggertallet ud fra historiske mønstre for til- og fraflytning, fertilitet og dødelighed samt forventninger til boligprogrammet. Befolkningsprognosen udarbejdes hvert år forud for budgetlægningen. Befolkningsprognose 2019-2032 blev godkendt af Økonomiudvalget den 23. april 2019.

2.1.1 Udviklingen i antallet af 0-2-årige

Nedenfor vises indbyggertallet for de 0-2-årige jævnfør Befolkningsprognose 2019-2032. Til og med 2019 vises de faktiske indbyggertal. Fra 2020 vises prognosetal.



Figur 2: Udviklingen i antallet af 0-2-årige

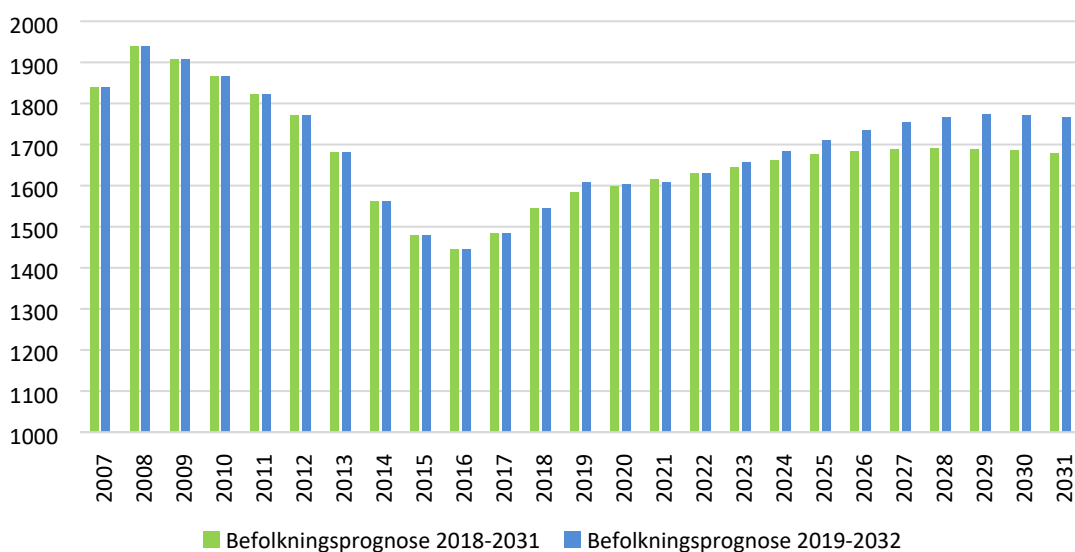
Kilde: Befolkningsprognose 2019-2032 for Svendborg Kommune.

Note: Antallet af 0-2-årige opgøres pr. 1. januar.

Fra 2008 til 2016 er antallet af 0-2-årige reduceret med 493 børn. Det skyldes, at antallet af kvinder i den fødedygtige alder er reduceret i samme periode, og at antallet af børn pr. kvinde var faldende i perioden 2010-2015. Fra 2016 til 2019 er antallet af 0-2-årige steget med 163 børn. Det skyldes, at antallet af kvinder i den fødedygtige alder er steget i samme periode.

Antallet af 0-2-årige forventes at stabiliserer sig på 2019-niveau i 2020 og 2021 det vil sige ca. 1.605 børn. Fra 2022 forventes antallet af 0-2-årige at stige frem mod 2028, hvor antallet forventes at stabilisere sig på ca. 1.770 børn. Fra 2016 til 2028 forventes antallet af 0-2-årige at stige med 321 børn.

Nedenfor vises forventningerne til antallet af 0-2-årige i Befolkningsprognose 2019-2032 sammenholdt med forventningerne til antallet af 0-2-årige i forrige befolkningsprognose.



Figur 3: Udviklingen i antallet af 0-2-årige

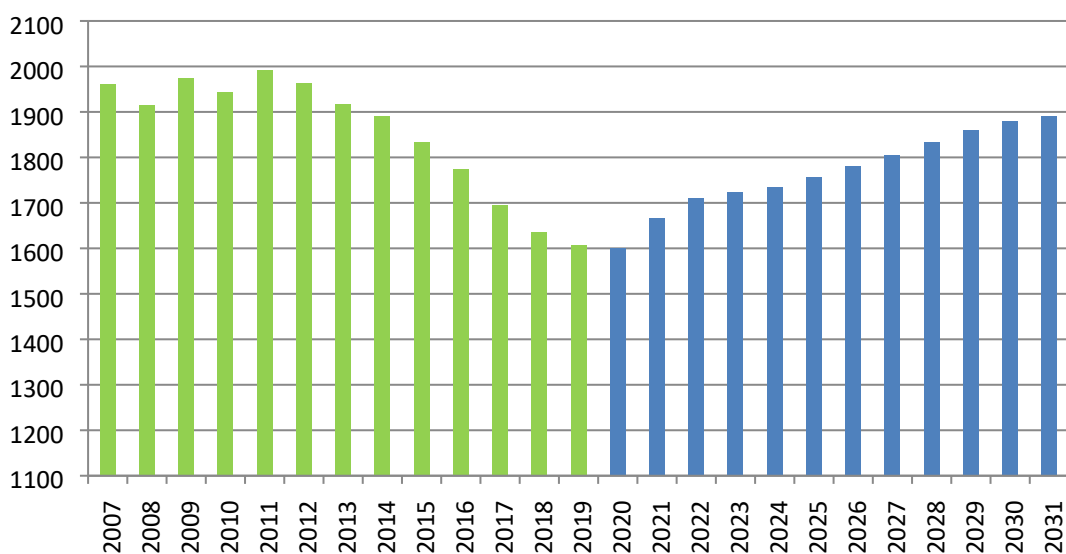
Kilde: Befolkningsprognose 2018-2031 for Svendborg Kommune og Befolkningsprognose 2019-2032 for Svendborg Kommune.

Note: Antallet af 0-2-årige opgøres pr. 1. januar.

I 2019 er der 26 flere 0-2-årige end forventet i forrige befolkningsprognose. Flere 0-2-årige stemmer overens med administrationens forventninger til antallet af 0-2-årige i budget 2019. I 2020, 2021 og 2022 er det forventede antal af 0-2-årige stort set ens i de to befolkningsprognoser. I forhold til forrige befolkningsprognose forventes der fra 2023 flere 0-2-årige svarende til 88 børn i 2031.

2.1.2 Udviklingen i antallet af 3-5-årige

Nedenfor vises indbyggertallet for de 3-5-årige jævnfør Befolkningsprognose 2019-2032. Til og med 2019 vises de faktiske indbyggertal. Fra 2020 vises prognosetal.



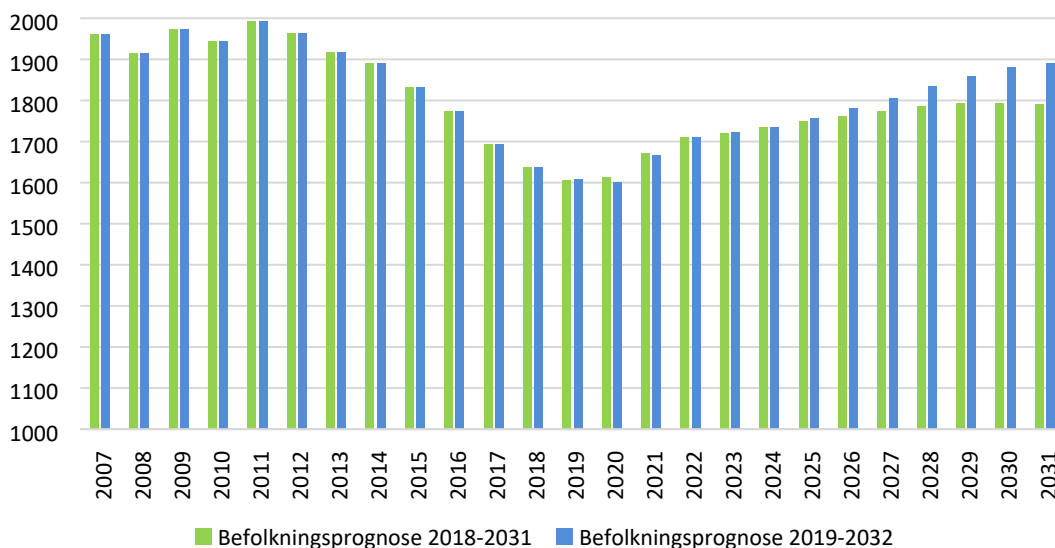
Figur 4: Udviklingen i antallet af 3-5-årige

Kilde: Befolkningsprognose 2019-2032 for Svendborg Kommune.

Note: Antallet af 3-5-årige opgøres pr. den 1. januar.

Udviklingen for de 3-5-årige afspejler udviklingen for de 0-2-årige med tre års forskydning. Fra 2011 til 2019 er antallet af 3-5-årige reduceret med 385 børn. I 2020 forventes antallet af 3-5-årige at nå det laveste niveau på 1.601 børn. Fra 2021 forventes antallet af 3-5-årige at stige med 290 børn frem mod 2031, hvor antallet af 3-5-årige forventes at udgøre ca. 1.890 børn.

Nedenfor vises forventningerne til antallet af 3-5-årige i Befolkningsprognose 2019-2032 sammenholdt med forventningerne til antallet af 3-5-årige i forrige befolkningsprognose.



Figur 5: Udviklingen i antallet af 3-5-årige

Kilde: Befolkningsprognose 2018-2031 for Svendborg Kommune og Befolkningsprognose 2019-2032 for Svendborg Kommune.

Note: Antallet af 3-5-årige opgøres pr. 1. januar.

I perioden 2019-2024 er forventningerne til antallet af 3-5-årige i Befolkningsprognose 2019-2032 stort set lig forventningerne til antallet af 3-5-årige i forrige befolkningsprognose. I 2019 er der to flere 3-5-årige. Et stabilt niveau for 3-5-årige stemmer ikke overens med administrationens forventninger til antallet af 3-5-årige i budget 2019, hvor der forventes flere 3-5-årige. I forhold til forrige befolkningsprognose forventes der fra 2025 flere 3-5-årige svarende til 99 børn i 2031.

2.2 Børnetalsprognosen

På samme måde, som der udarbejdes en elevtalsprognose på skoleområdet ud fra forventningerne til befolkningsprognosen, udarbejdes der en børnetalsprognose på dagtilbudsområdet. Børnetalsprognosen leveres på kommune- og skoledistriktsniveau, og er opdelt på aldersgrupperne 0-2-årige og 3-5-årige.

Til forskel fra elevtalsprognosen, hvor alle børn som udgangspunkt er skolepligtige, er det ikke alle børn, der har behov for en plads. Ifølge Dagtilbudsloven har børn ret, men ikke pligt til en plads. Derfor indarbejdes der en dækningsgrad i børnetalsprognosen. Dækningsgraden udgør antallet af indskrevne børn i alle tilbudstyper sat i forhold til antallet af børn i aldersgruppen bosiddende i Svendborg Kommune, og er dermed et skøn for andelen af børn, der har behov for en plads.

Dækningsgraden er forskellig for de to aldersgrupper. I børnetalsprognose pr. 1. april 2019 udgør dækningsgraden for de 0-2-årige 73 pct., og dækningsgraden for de 3-5-årige udgør 97 pct. Ifølge Dagtilbudsloven har kommuner pligt til at anvise plads i et dagtilbud til børn i alderen 26 uger og indtil skolestart. Den lavere dækningsgrad for de 0-2-årige skyldes, at de fleste børn er ældre end 26 uger, når de starter i dagtilbud, men holdes op mod antal børn i Svendborg Kommune i alderen 26 uger - 2 år. Alderen for hvornår et barn starter i dagtilbud varierer som følge af samfundets konjunkturer, beskæftigelsesordninger, orlovsmuligheder m.v. Overordnet set gælder det, at langt de fleste børn i Svendborg Kommune har behov for en plads.

Børnetalsprognosen udarbejdes hvert år pr. 1. april, 1. august og 1. december.

Børnetalsprognosen leverer derfor ikke blot en dækningsgrad, men følger også op på gældende befolkningsprognose. Ligesom befolkningsprognosen forventer børnetalsprognosen pr. 1. april

2019 flere 0-2-årige i 2019. I modsætning til befolkningsprognosen, som forventer at antallet af 0-2-årige i 2020 og 2021 stabiliserer sig på niveauet for 2019, forventer børnetalsprognosen færre 0-2-årige i 2020 sammenlignet med 2019. Dette skyldes at der er født færre børn i 1. kvartal 2019 end forventet i befolkningsprognosen.

3. Private tilbudstyper

I 2019 tilbydes der for 0-2-årige private dagtilbud, private pasningsordninger og private tilskudsordninger (tilskud til pasning af eget barn), og for 3-5-årige private dagtilbud og private tilskudsordninger. For alle private tilbudstyper gælder det, at der udbetales et tilskud pr. indmeldt barn.

I 2019 forventes det at 22 pct. af kommunens børn, som har behov for en plads, er indmeldt i private dagtilbud eller modtager tilskud til private pasningsordninger eller private tilskudsordninger. Private tilbudstyper er således en betydelig medspiller i kommunens opfyldelse af pladsgarantien.

Private tilbudstyper indgår dog ikke i kommunens forsyningsforpligtelse. Det betyder, at kommunen ikke har nogen handlemuligheder i forhold til at styre udbuddet af pladser i private tilbudstyper til opfyldelse af pladsgarantien. Der skal udbetales tilskud uagtet om kommunen mangler pladser, og der skal tilbydes plads, hvis private tilbudstyper nedlægges.

Udviklingen i private tilbudstyper følges derfor tæt og kapaciteten justeres i forhold hertil. Nedenfor vises udviklingen i antallet af indmeldte 0-2-årige og 3-5-årige i de private tilbudstyper, der tilbydes i Svendborg Kommune i perioden 2014 til 2018.

Indmeldte 0-2-årige	2014	2015	2016	2017	2018
Private dagtilbud	99	98	94	103	107
Private pasningsordninger	34	52	57	74	96
Private tilskudsordninger	0	13	23	28	34
Total	133	163	174	205	237

Indmeldte 3-5-årige	2014	2015	2016	2017	2018
Private dagtilbud	293	318	326	321	333
Private tilskudsordninger	0	5	6	6	8
Total	293	323	332	327	341

Tabel 1: Udviklingen i antallet af 0-2-årige og 3-5-årige i Svendborg Kommunes private tilbudstyper

Kilde: KMD Procap.

Antal indmeldte 0-2-årige i private tilbudstyper er i perioden steget med 104 børn svarende til en stigning på 78 pct. Stigningen skyldes dels at udbuddet af private dagtilbud og private pasningsordninger er steget, dels at tilbudstypen tilskud til pasning af egne børn blev indført pr. 1. januar 2015. Antal indmeldte 3-5-årige i private tilbudstyper er i perioden steget med 48 børn svarende til en stigning på 16 pct. Stigningen skyldes primært at udbuddet af private dagtilbud er steget.

Udsving i børnetal samt større udbud af private tilbudstyper har betydning for antallet af indmeldte børn i kommunale og selvejende dagtilbud. Nedenfor vises udviklingen i antallet af indmeldte 0-2-årige og 3-5-årige i dagpleje og børnehuse i perioden 2014 til 2018.

Indmeldte 0-2-årige	2014	2015	2016	2017	2018
Dagpleje	689	494	437	394	384
Børnehuse	347	359	382	410	451
Total	1.036	853	819	804	835

Indmeldte 3-5-årige	2014	2015	2016	2017	2018
Børnehuse	1.599	1.536	1.451	1.382	1.300
Total	1.599	1.536	1.451	1.382	1.300

Tabel 2: Udviklingen i antallet af 0-2-årige og 3-5-årige i kommunale og selvejende dagtilbud

Kilde: KMD Procap.

Antal indmeldte 0-2-årige i dagpleje og børnehuse er faldet med 201 børn svarende til en reduktion på 19 pct. Antal indmeldte 3-5-årige i børnehuse er faldet med 299 børn svarende til en reduktion på 19 pct.

Kapaciteten for 0-2 års pladser er i perioden ikke reduceret i børnehuse, hvor der ses en stigning på 104 børn svarende til 23 pct. Stigningen skyldes den politiske målsætning om fordeling af 0-2 års pladser i dagpleje og børnehuse (mere herom nedenfor), etablering af garantipladser og udbygning af børnehuse med permanente og midlertidige løsninger til opfyldelse af pladsgarantien samt etablering af 0-2 års pladser for at skabe pædagogisk og økonomisk bæredygtige børnehuse. Kapaciteten for 0-2 års pladser er i perioden reduceret i Dagplejen, hvor der ses en reduktion på 305 børn svarende til 44 pct. Kapaciteten for 3-5 års pladser er i perioden ikke reduceret i børnehuse, men børnehuse Holbøllsminde og Filippahuset er omlagt fra selvstændige børnehuse til kapacitetshuse.

4. Principper for tilpasning af de fysiske rammer på dagtilbudsområdet

Børne- og Ungeudvalget besluttede den 6. juni 2012 principper for tilpasning af de fysiske rammer på dagtilbudsområdet samt en handleplan herfor. Principper og handleplan blev godkendt af Økonomiudvalget den 19. juni 2012. Den 6. maj 2014 godkendte Børne- og Ungeudvalget en justering af principperne og handleplanen. Principperne vedrører blandt andet fordelingen af 0-2 års pladser mellem dagpleje og børnehuse og etablering af reservekapacitet.

4.1. Fordelingen af 0-2 års pladser mellem dagpleje og børnehuse

Nedenfor vises den politisk godkendte fordeling af 0-2 års pladser mellem dagpleje og børnehuse samt den forventede fordeling i 2020.

0-2 års pladser	Politisk godkendt fordeling (pct.)		Forventet fordeling 2020 (pct.)	
	0-2 års pladser i dagpleje	0-2 års pladser i børnehuse	0-2 års pladser i dagpleje	0-2 års pladser i børnehuse
Tåsingeskolens distrikt	87	13	62	38
Thurø Skoles distrikt	100	0	100	0
Vestermarkskolens distrikt	70	30	73	27
Issøskolens distrikt	70	30	59	41
Skårup Skoles distrikt	70	30	42	58
Stokkebækskolens distrikt	70	30	61	39
Svendborg by	40	60	20	80

Tabel 2: Fordeling af 0-2 års pladser mellem dagpleje og børnehuse

Kilde: Børnetalsprognose pr. 1. april 2019.

I flere skoledistrikter er der forskel på den politisk godkendte fordeling og den forventede fordeling af 0-2 års pladser mellem dagpleje og børnehuse. I Tåsingeskolens distrikt og Svendborg by skyldes forskellen etablering af garantipladser og udbygning af børnehuse med permanente og midlertidige løsninger til opfyldelse af pladsgarantien. I Issøskolens distrikt skyldes forskellen et generelt lavt børnetal, som primært er håndteret af Dagplejen. I Skårup Skoles distrikt skyldes forskellen et generelt lavt børnetal, som er håndteret af Dagplejen og børnehuse samt etablering af 0-2 års pladser i Østerdalen Oure Børnehuse for at understøtte den økonomiske og pædagogiske bæredygtighed. I Stokkebækskolens distrikt skyldes forskellen etablering af 0-2 års pladser i Østerdalen Hesselager Børnehuse for at understøtte den økonomiske og pædagogiske bæredygtighed.

Med udsving i børnetal samlet for kommunen og mellem skoledistrikter, varieret udbud af private tilbudstyper samt ovennævnte hensyn om opfyldelse af pladsgaranti og pædagogisk og økonomisk bæredygtige børnehuse er den politisk godkendte fordeling vanskelig at opnå i alle skoledistrikter. Den politisk godkendte fordeling kan derfor i højere grad ses som et udtryk for, at der i alle skoledistrikter, bortset fra Thurø Skoles distrikt, skal være et varieret udbud af kommunale og selvejende 0-2 års pladser.

4.2 Reservekapacitet

Som ovenfor nævnt har kommunen ingen handlemuligheder i forhold til at styre udbuddet af pladser i private tilbudstyper. Som følge heraf er det politisk godkendt, at der i kapacitetsplanlægningen af 0-2 års pladser og 3-5 års pladser indregnes en reservekapacitet. Reservekapaciteten svarer til 10 pct. af de private dagtilbuds bygningskapacitet, hvilket svarer til 11 0-2 års pladser og 36 3-5 års pladser. Hertil skal lægges 20 0-2 års pladser og 30 3-5 års pladser som følge af udsving i børnetal. Den samlede reservekapacitet udgør således 31 0-2 års pladser og 66 3-5 års pladser.

5. Børnetalsprognosen sammenholdt med kapaciteten

5.1 Børnetalsprognosen sammenholdt med kapaciteten for 0-2-årige

Ifølge Svendborg Kommunes visitationskriterier på dagtilbudsområdet er der ingen afstandskriterier for en plads. Pladsgarantien er opfyldt, når der tilbydes en plads indenfor

kommunen senest tre måneder efter opskrivningsdato. Pladsanvisningen tilstræber dog altid at finde en plads i nærområdet, hvis det er muligt og i overensstemmelse med forældrenes ønske.

Nedenfor vises derfor forskellen på det forventede antal 0-2-årige, der har brug for en plads, og kapaciteten for 0-2 års pladser på skoledistriktsniveau og kommuneniveau i perioden 2019-2023.

Det forventede antal 0-2-årige udgør et gennemsnit for det enkelte år, idet antallet af indmeldte 0-2-årige er jævnt fordelt over året. Kapaciteten tager afsæt i 2019. I tabellen er indregnet reservekapacitet svarende til samlet 31 0-2 års pladser.

0-2 års pladser	2019	2020	2021	2022	2023
Tåsingeskolens distrikt	-7	6	10	4	-2
Thurø Skoles distrikt	-12	-8	-2	-6	-14
Vestermarkskolens distrikt	-5	-1	-7	-15	-14
Issøskolens distrikt	7	5	0	-1	1
Skårup Skoles distrikt	22	21	23	25	23
Stokkebækskolens distrikt	-7	-3	-3	-4	-5
Svendborg by	57	69	60	41	11
Udsving i børnetal	-20	-20	-20	-20	-20
10 pct. af de private dagtilbuds bygningskapacitet for 0-2 års pladser	-11	-11	-11	-11	-11
Svendborg Kommune	24	58	50	13	-31

Tabel 3: Børnetalsprognosen sammenholdt med kapaciteten for 0-2-årige

Kilde: Børnetalsprognose pr. 1. april 2019.

Note: Kapaciteten i Dagplejen er opgjort pr. august 2019.

Note: Tabellen er eksklusiv krydsbelægning mellem skoledistrikter.

Note: Tabellen er inklusiv private tilbudstyper.

Note: - = mangel på kapacitet, + = ledig kapacitet.

Samlet for Svendborg Kommune forventes der ledige 0-2 års pladser i perioden 2019-2022.

Antallet af ledige 0-2 års pladser forventes at stige i 2020. Stigningen skyldes primært at børnetalsprognosen pr. 1. april 2019 forventer, at antallet af 0-2-årige falder i 2020 sammenlignet med 2019. Antallet af 0-2-årige forventes at stige fra 2022 (figur 2), hvorfor antallet af ledige 0-2 års pladser falder fra 2022. I 2023 forventes der mangel på 0-2 års pladser. Manglen på 0-2 års pladser fra 2023 skyldes, at antallet af 0-2-årige forventes at stige fra 2022, og at pavillon ved Vesterlunden Kernehuset og Sundbyøster Poppellunden med samlet 28 0-2 års pladser er en midlertidig løsning finansieret til og med 2022 (godkendt af Byrådet den 12. december 2017).

Der er variation imellem skoledistrikterne i forhold til mangel på 0-2 års pladser og ledige 0-2 års pladser. Tabellen er eksklusiv krydsbelægning mellem skoledistrikter, det vil sige 0-2-årige der søger plads i andre skoledistrikter, end hvor de bor. I alle skoledistrikter er der en betydelig krydsbelægning. Eksempelvis søger 0-2-årige bosiddende i Stokkebækskolens distrikt plads udenfor skoledistriktet, hvorfor der ikke er mangel på 0-2 års pladser i Stokkebækskolens distrikt, og 0-2-årige bosiddende udenfor Skårup Skoles distrikt og Svendborg by søger plads i Skårup Skoles distrikt og Svendborg by, hvorfor der ikke er mange ledige 0-2 års pladser i Skårup Skoles distrikt og Svendborg by. I Svendborg by er der flere ledige 0-2 års pladser end forventet af Børnetalsprognose og kapacitet 2018-2022 (godkendt af Børne- og Ungeudvalget den 16. maj 2018). Det skyldes primært at udbuddet af private tilbudstyper i Svendborg by er steget med 26 0-2

års pladser. Som tidligere nævnt har kommunen ikke har nogen handlemuligheder i forhold til at styre udbuddet af pladser i private tilbudstyper til opfyldelse af pladsgarantien.

I 2019 er der i alle skoledistrikter en fin balance mellem det forventede behov for pladser og kapacitet bortset fra Tåsingeskolens distrikt og Thurø Skoles distrikt, hvor der siden visiteringen af januar måned er visiteret børn til Svendborg by.

Administrationen følger fortsat udviklingen i hele Svendborg Kommune og tilpasser kapaciteten ved behov. Hvis børnetalsprognosens forventninger til antallet af 0-2-årige i 2020 og 2021 holder, vil der administrativt blive nedjusteret i børnehuse i Svendborg by ved eksempelvis at nedlægge nogle af de garantipladser, der i 2017 blev etableret for at opfylde pladsgarantien. Herudover er det fortsat et opmærksomhedspunkt, at det alene er Dagplejen, der skal imødekomme pladsgarantien på Thurø, hvor der ikke tilbydes 0-2 års pladser i børnehuse.

Der pågår ajourføring af børnehusenes kapacitet. Som følge heraf kan der ske ændringer i børnehusenes kapacitet af 0-2 års pladser.

5.2 Børnetalsprognosen sammenholdt med kapaciteten for 3-5-årige

Nedenstående tabel viser forskellen på det forventede antal 3-5-årige, der har brug for en plads, og kapaciteten for 3-5 års pladser på skoledistriktsniveau og kommuneniveau i perioden 2019 - 2023.

Det forventede antal 3-5-årige er i 2019 opgjort pr. juli måned, som er den måned, hvor der er flest indmeldte 3-5-årige og dermed størst pres på kapaciteten. Dette skyldes at børnehuse modtager børnehavebørn hele året, idet børn bliver børnehavebørn pr. den 1. i den måned, hvor de fylder tre år, men afleverer børn til skolerne pr. 1. august i det år, hvor de fylder seks år.

På Børne- og Ungeudvalgets møde den 3. april 2019 blev det besluttet at etablere forårsSFO på alle kommunale skoler i Svendborg Kommune fra 1. april 2020. Det forventede antal 3-5-årige er i 2020 og fremadrettet derfor opgjort pr. marts måned, som er den måned, hvor der fra 2020 er flest indmeldte 3-5-årige og dermed størst pres på kapaciteten.

Kapaciteten tager afsæt i 2019. I tabellen er indregnet reservekapacitet svarende til samlet 66 3-5 års pladser.

3-5 års pladser	2019	2020	2021	2022	2023
Tåsingeskolens distrikt	-2	2	6	19	30
Thurø Skoles distrikt	24	32	19	10	9
Vestermærkskolens distrikt	38	55	46	53	48
Issøskolens distrikt	52	69	62	68	60
Skårup Skoles distrikt	70	82	85	90	83
Stokkebækskolens distrikt	14	21	25	13	30
Svendborg by	132	226	179	159	137
Udsving i børnetal	-30	-30	-30	-30	-30
10 pct. af de private dagtilbuds bygningskapacitet for 3-5 års pladser	-36	-36	-36	-36	-36
Svendborg Kommune	262	421	356	346	331

Tablet 4: Børnetalsprognosen sammenholdt med kapaciteten for 3-5-årige

Kilde: Børnetalsprognose pr. 1. april 2019.

Note: Kapaciteten tager afsæt i 2019.

Note: Tabellen er eksklusiv krydsbelægning mellem skoledistrikter.

Note: Tabellen er inklusiv private tilbudstyper.

Note: - = mangel på kapacitet, + = ledig kapacitet.

Samlet for Svendborg Kommune forventes der ledige 3-5 års pladser. Etablering af forårsSFO fra 1. april 2020 medfører, at antallet af 3-5-årige falder i 2020, hvorfor antallet af ledige 3-5 års pladser stiger i 2020. Antallet af 3-5-årige forventes at stige fra 2021 (figur 4), hvorfor antallet af ledige 3-5 års pladser falder fra 2021.

Administrationen følger fortsat udviklingen i hele Svendborg Kommune og tilpasser kapaciteten ved behov. I Svendborg by er der mange ledige 3-5 års pladser. Alle børnehuse i Svendborg by er integrerede børnehuse, det vil sige at der ikke kan nedlægges 3-5 års pladser uden også at nedlægge et betydeligt antal 0-2 års pladser, som ikke permanent kan undværes jævnfør tabel 3. Kapacitetshuset Holbøllsminde er koblet på Sundbyøster Humlebien for at vuggestuebørnene kan rummes i børnehaven og anvendes store dele af året.

Der pågår ajourføring af børnehusenes kapacitet. Som følge heraf kan der ske ændringer i børnehusenes kapacitet af 3-5 års pladser.