



Svendborg  
Kommune

Trafik-, Bygge- og Boligministeriet  
Frederiksholms Kanal 27 F  
1220 København K

E-mail: [trm@trm.dk](mailto:trm@trm.dk)

Borgmesteren  
Ramsherred 5  
5700 Svendborg

[svendborg@svendborg.dk](mailto:svendborg@svendborg.dk)

6. marts 2019

Sagsid: 18/28339

## Ansøgning om tilladelse til opdeling af boligområdet Byparken/Skovparken

Svendborg Kommune fremsendte den 20. november 2018 et høringssvar til udkast til bekendtgørelse om afgrænsning af boligområder efter § 61a, stk. 3 i lov om almene boliger m.v. I høringssvaret blev behovet for en ændring af afgrænsningen for boligområdet Byparken/Skovparken anført.

Den 4. december 2018 svarede Kontor for Boliger og Tilgængelighed, at der skal indsendes en egentlig ansøgning til ministeriet, såfremt kommunen ønsker at ansøge om at ændre grænserne for Byparken/Skovparken, idet der samtidig blev henvist til notat "Proces for afgrænsning af boligområder", udarbejdet af Transport-, Bygnings- og Boligministeriet 27. september 2018. Notatet angiver forskellige muligheder for, at ministeren undtagelsesvis og på baggrund af anmodning kan ændre områdegrænserne for udsatte områder, ghettoområder og hårde ghettoområder.

Det fremsendte notat fra ministeriet omhandler specifikt opdeling af boligområder, som en opdeling i flere boligområder, eller sammenlægning af flere boligområder. Dermed rammer notatet ikke den problemstilling, som specifikt er vedkommende og efterfølgende beskrevet for Byparken/Skovparken. *I denne nærværende ansøgning handler det ikke om tilladelse til en opdeling i flere boligområder, men til en opdeling, hvor boligområdet og området uden boliger bestående af institutioner og forretninger/kontorer ønskes adskilt.*

Området uden boliger, der ønskes udtaget og som i det følgende benævnes UD, og som er vist på vedlagte kortbilag 1 og 2, er fysisk beliggende på kanten af boligområdet ud mod en indfaldsvej til resten af Svendborg by i en bygningsmæssig klynge med to selvejende dagtilbud, et privat dagtilbud, og kontorlokaler i tidligere bank-/forretningslokaler. Det er som sagt et område uden boliger, der er lejet ud af SAB, og principielt lige så godt kunne sælges fra, eller kunne have ligget på den anden side af Ørbækvej, eller i tilknytning til Nymarkskolen på Marslevvej (sydøst), hvor der også er en børneinstitution, der ligger lige uden for Byparken/Skovparken. Det er en historisk tilfældighed, at området regnes med til det ud-

Svendborg Kommune opfordrer alle til at skrive sikkert via Digital post. Derfor bør du aldrig sende fortrolige personhenførbare oplysninger (CPRnr. helbreds- og økonomiske oplysninger) i en almindelig mail. Læs mere: <https://www.svendborg.dk/om-kommunen/digital-post-og-selvbetjening>



### Åbningstider:

Mandag-onsdag	Kl. 09.00-15.00
Torsdag	Kl. 10.00-16.30
Fredag	Kl. 09.00-14.00

satte område rent geografisk set. Denne tilfældighed, med om institutioner ligger lige indenfor eller udenfor det udsatte boligområde Byparken/Skovparken, får lige pludselig stor betydning med den tilgang, der er valgt for at bekæmpe parallelsamfund og normalisering af ghetto-/udsatte områder, hvilket eksemplificeres i det følgende.

De to kommunale børneinstitutioner indenfor UD, Fyrtårnet Vuggestue og Fyrtårnet Børnegården, har i dag en andel af børn fra Byparken/Skovparken på henholdsvis 31% og 35%, mens institutionen ved skolen, Børnebyøster Paraplyen, har en højere andel børn fra Byparken/Skovparken. I det private børnehus Børnebiksen udgør andelen af børn fra det udsatte område mindre end 30%.

Svendborg Kommune er således allerede langt med en integration af børn fra forskellige områder, og det vil ikke i nogen af institutionerne være et uoverstigeligt problem at komme ned på den fastsatte grænse på max. 30% børn fra udsatte områder, hvis det ikke lige var for, at der skal tilbydes en alternativ institutionsplads uden for området i forbindelse med tilbud af en plads i området. Dette vil til gengæld med stor sandsynlighed betyde, at de to institutioner indenfor UD kommer til at lukke på trods af, at der allerede er meget styr på udviklingen. Der er planlagt etablering af ny kapacitet i Svendborg By for at efterkomme behovet for pladser til 0-2 årige, hvilket samtidig kan være med til at nedbringe andelen på alle institutioner, der i dag ligger over 30%. En ændret skolestruktur i 2012 har således også betydet, at de nærmeste skoler har fordelt optag fra Byparken/Skovparken, og kun har 12% på Tved Skole og 13% på Ørkildskolen af 0-årige børn fra Byparken/Skovparken. Nymarkskolen anvendes i dag til ren udskoling 7.-9. klasse.

Generelt var Byparken/Skovparken højt placeret på de første ghettolister fra 2010-14, men har derefter bevæget sig længere og længere væk fra de hårdest ramte områder. På de første 7 lister til og med 1. december 2014 var Byparken/Skovparken på listen med fuldt udslag på alle parametre. I perioden 2014-17 blev der igangsat en egentlig boligsocial helhedsplan med et bæredygtigt sekretariat i udvidet samarbejde med kommunen. Samtidig i 2014/15 blev en stor fysisk renoveringsplan for godt 600 mio. kr. tilendebragt, der desuden sikrede et ensartet huslejeniveau i hele området. Siden da er det gået fremad på stort set alle parametre. I 2015 er der udslag på 4 af 5 parametre (÷ ikke vestlig < 50%), i 2016 "kun" 3 parametre (÷ gns. indkomst > 55%), og i 2017 "kun" 2 parametre (÷ dømt < 2,7%). Det sidste betød, at Byparken/Skovparken med de nye kriterier blev til udsat område, hvilket også er vurderingen i den nyeste liste fra december 2018.

Med den nuværende helhedsplan for 2018-21 er det boligsociale arbejde blevet yderligere styrket, bl.a. med ekstra midler fra A.P. Møller-fonden til arbejdet med fritidsjob, og med inddragelse af flere mindre, men hårdt

ramte områder, således at der er etableret en mere helhedsorienteret indsats i byen.

Sluttelig skal det pointeres, at Byparken/Skovparken altså er i en god gænge, men risikerer at blive slået voldsomt tilbage, såfremt der ikke justeres på indsatserne. Og en forholdsvis enkel indsats vil være at opdele Byparken/Skovparken og udtage området UD, som foreslået. Det vil betyde rigtig meget for områdets renommé og beboernes selvfølelse at slippe for bare tanken om, at to velfungerende daginstitutioner måske skal lukkes. Nedlæggelse af institutioner vil i øvrigt være med til at stigmatisere området med den konsekvens, at der vil blive meget sværere at tiltrække "stærke" familier til at bo i området. Og for Svendborg Kommune vil der være store udfordringer med yderligere at skulle omlægge en pasningsstruktur, der i forvejen på visse områder er presset - både placementsmæssigt og økonomisk.

Der er således ikke tale om ved opdeling af området at undgå forpligtelser, der følger af at være udsat område. Det handler om i forlængelse af hidtidig indsats på bedste vis at leve op til forpligtelserne om at have max. 30% børn fra Byparken/Skovparken i alle nuværende institutioner, hvilket ses at være absolut muligt indenfor ganske få år, samt i øvrigt ihærdigt at arbejde på at slippe for betegnelsen "udsat" for Byparken/Skovparken.

Svendborg Kommune stiller sig selvfølgelig til rådighed for yderligere informationer og drøftelser, og vil også meget gerne invitere til besigtigelse i området.

Venlig hilsen



Bo Hansen  
Borgmester

## Jane Bilde Bigum

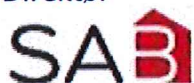
---

**Fra:** Jørgen Berg Jensen <jbj@sab.dk>  
**Sendt:** 6. marts 2019 11:04  
**Til:** Jan Carlsson  
**Emne:** SV: [Sagsnr.:18/28339] - [Dok.nr.:52743/19] Borgmesterbrev 06.03.2019

Kære Jan

Tak for tilsendte som Svendborg Andels-Boligforening hermed giver opbakning til.

Venlig hilsen  
Jørgen Berg Jensen  
Direktør



Svendborg Andels-Boligforening  
Direkte 6321 7733  
Mobil 2338 9330  
mail: [jbj@sab.dk](mailto:jbj@sab.dk)

---

**Fra:** Jan Carlsson <jan.carlsson@svendborg.dk>  
**Sendt:** 6. marts 2019 10:55  
**Til:** Jørgen Berg Jensen <jbj@sab.dk>  
**Emne:** [Sagsnr.:18/28339] - [Dok.nr.:52743/19] Borgmesterbrev 06.03.2019

Kære Jørgen

Vi har nu udarbejdet en ansøgning til opdeling af Byparken/Skovparken, som skal sendes til Trafik-, Bygge- og Boligministeriet. Ministeriet har udtalt "at hvis I sender en ansøgning om at få ændret områdegrensene, må I meget gerne tilkendegive, at de berørte boligorganisationer er indforståede hermed." Så derfor vil vi bede jer om en sådan tilkendegivelse, såfremt I er enige i den vedlagte ansøgning.

Venlig hilsen

Jan Carlsson  
By- og boligpolitisk Udviklingskonsulent

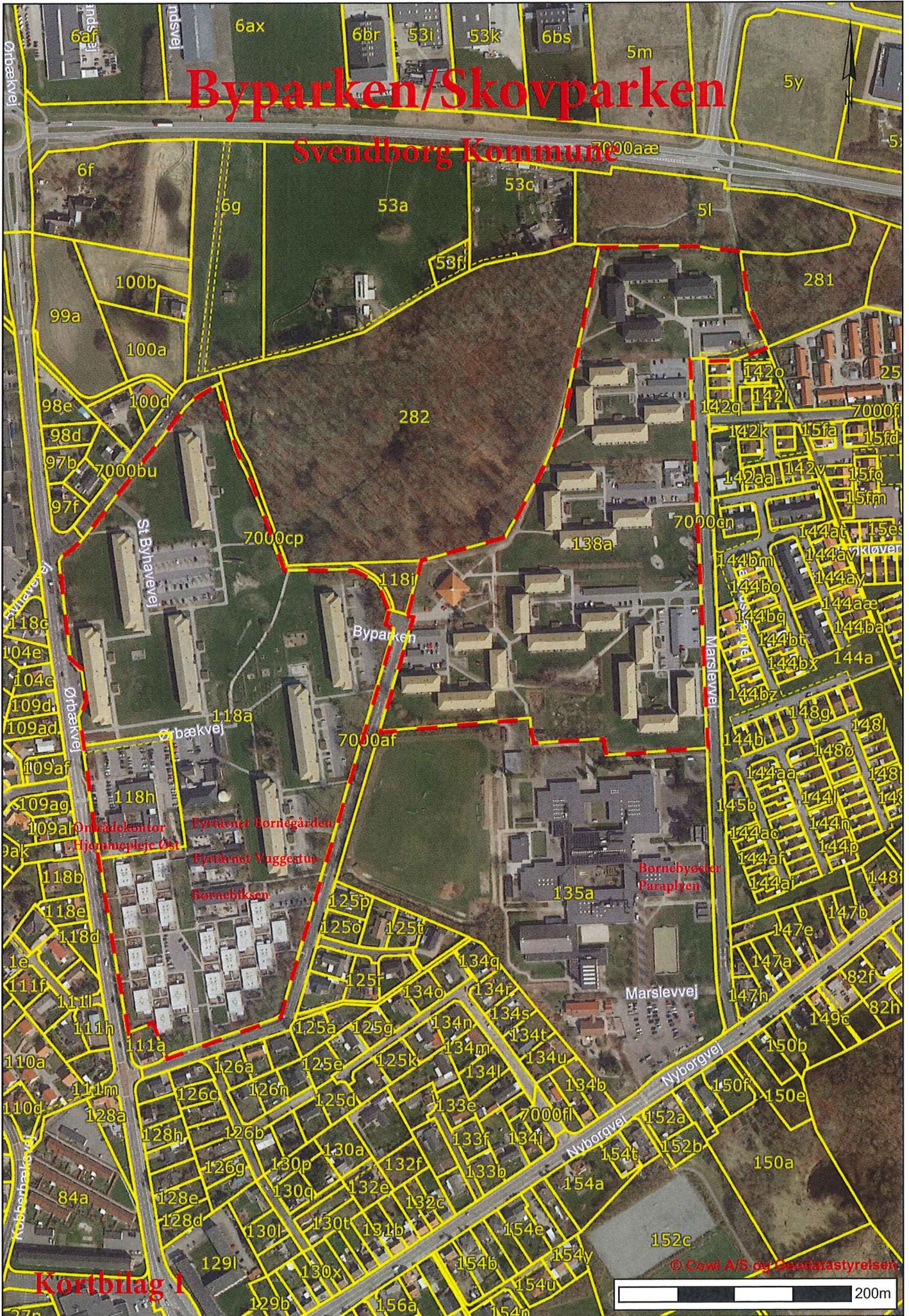
Svendborg Kommune  
Kommunaldirektøren  
Direktionssekretariat  
Sekretariat

Ramsherred 5  
5700 Svendborg

Tlf: +4562233157  
Mobil: +4524886415  
Email: [jan.carlsson@svendborg.dk](mailto:jan.carlsson@svendborg.dk)

# Byparken/Skovparken

Svendborg Kommune



Kortbilag 1



# Område som ønskes udskilt



7000ek

118a

Birkehøj

118h

Varmecentral

Områdekontor  
Hjemmepleje Øst

UD

Fyrtårnet  
Børnegården

Fyrtårnet  
Vuggestue

Børnehuset  
Børnebiksen

118b

118e

118d

Byparken

© Cowi A/S og Geodatastyrelsen

Kortbilag 2



50m