



# Fremtidens Syddanmark





# Fremtidens Syddanmark

**I Syddanmark ønsker vi at bidrage til FN's verdensmål og til at udvikle en sammenhængende, attraktiv og bæredygtig region med kompetente borgere, trivsel og engagement.**

Den regionale udviklingsstrategi handler om, hvilke udfordringer vi bør fokusere på i de kommende år, hvilke muligheder vi skal opsøge - og hvordan vi i fællesskab bedst løser opgaverne og sætter Syddanmark på dagsordenen. Den handler om syddanskerne muligheder for at tage en uddannelse, om at skrue op for klimaet og ned for CO<sub>2</sub>-udslippet. Om at sørge for, at syddanskerne kan komme fra A til B på de rigtige tider af døgnet, om rent drikkevand, sundhedsrobotter og om en levende kultur. Det handler om 1,2 mio. syddanskerer, der skal have mulighed for at leve det liv, de ønsker.

FN's verdensmål sætter en fælles global dagsorden for bæredygtig udvikling og for hurtig handling for at bekæmpe klimaforandringer og deres konsekvenser. Den dagsorden vil vi yde et ambitiøst bidrag til. Grøn omstilling og indsatsen mod klimaforandringerne har derfor en central og markant plads i den regionale udviklingsstrategi, ligesom ønsket om at bidrage til udviklingen af et bæredygtigt samfund er et gennemgående element i strategien. Det gælder ikke mindst i forhold til uddannelsesområdet, hvor globalisering og den hastige teknologiske udvikling gør adgangen til gode uddannelsesmuligheder i hele regionen stadig vigtigere, hvis vi skal kunne matche arbejdsmarkedets fremtidige behov.

Vi skal bringe Syddanmark styrket ind i fremtiden. Det kræver samarbejde på tværs af region, kommuner, videns- og uddannelsesinstitutioner, virksomheder og lokalsamfund - og på tværs af den danske-tyske grænse. Udviklingsstrategien er derfor også en invitation til samarbejde om at udvikle et sammenhængende, attraktivt og bæredygtigt Syddanmark.

< UNDERSKRIFTER >

## Indhold

- / s. 3 En fælles strategi
- / s. 4 FN's verdensmål  
- en fælles mission
- / s. 6 Strategisk ramme
- / s. 8 Grøn omstilling,  
klima og ressourcer
- / s. 10 Rent vand og jord
- / s. 12 Kompetencer til fremtiden
- / s. 14 Sunde levevilkår
- / s. 16 En attraktiv og  
oplevelsesrig region
- / s. 18 Mobilitet for alle
- / s. 20 Stærke partnerskaber
- / s. 22 Bidrag til FN's verdensmål



# Vision

Sammen bidrager vi til FN's verdensmål og udvikler fremtidens Syddanmark - en sammenhængende, attraktiv og bæredygtig region med kompetente borgere, trivsel og engagement.



## EN FÆLLES STRATEGI

Region Syddanmark ønsker at bidrage til FN's verdensmål. Den regionale udviklingsstrategi udstikker en fælles retning for, hvordan dette kan ske i Region Syddanmark i et tæt samarbejde med borgere, vidensinstitutioner, kommuner og andre samarbejdspartnere.

Strategien er blevet til i et bredt samarbejde og i dialog med parter i hele regionen. Vi har i fællesskab formuleret konkrete forslag til, hvilke udfordringer Syddanmark bør adressere, og hvilken fælles retning, strategien skal sætte. Der er også formuleret idéer til indsatser, som regionen og samarbejdspartnere kan arbejde videre med i delstrategier for de enkelte strategispor.

Strategien har seks spor, som tager afsæt i fælles udfordringer eller særlige syddanske styrker. For hvert strategispor er der formuleret tre fælles regionale mål, som sætter retningen for de regionale indsatser og delstrategier i de kommende år. FN's verdensmål udgør rammen for strategien.

Dialogen om strategien stopper ikke her. Den fortsætter i de kommende år i forbindelse med udmøntningen af de konkrete indsatser.

/ s. 3



*"Jeg vil gerne have et job, hvor jeg føler, at jeg gør en forskel, som gør mig glad, og hvor jeg får lov at prøve kræfter med noget nyt hver dag. Og så er et godt liv for mig at være tæt på familie og venner, at man føler sig glad og har en stabil tilværelse, hvor man er sund og rask."*

**STINE U. MAACH,**  
POLITICAL SCIENCE,  
SDU, ODENSE



*"Klimaet og miljøforandringer er noget, vi som designere er nødt til at forholde os til. Som designere skaber vi prototyperne for dét, der bliver masseproduceret. Derfor har vi et kæmpe ansvar for at sørge for, at det bliver bæredygtigt."*

**DAVID YAZDANDOUST,**  
KOMMUNIKATIONSDESIGN,  
DESIGNSKOLEN KOLDING



*"Selvom der er mange, der tager til Aarhus og København, kan mine drømme godt opfyldes, hvis jeg bliver boende i Region Syddanmark. Jeg har min vennegruppe og familie her, der er mange jobmuligheder, og jeg vil gerne bo ude på landet."*

**PETER SKOLE HØY,**  
EUX-ELEKTRIKER, RYBNERNS  
TEKNISKE SKOLE, ESBJERG



*"Med uddannelsen som industritekniker regner jeg med, at jeg kan få en stabil fremtid i Syddanmark. Det er her, jeg vil være, og det fag, jeg vil arbejde med. Og jeg er ikke blevet skuffet, for jeg har allerede et job, når jeg er færdig med min uddannelse."*

**IBEN BALTSENSEN PETERSEN**  
INDUSTRITEKNIKER, EUC SYD,  
SØNDERBORG





# FN's verdensmål - en fælles mission

**Med verdensmålene** er hele verden trukket i arbejdstøjet. Globalt er udfordringer og ressourcer vidt forskellige, men målene kan samlet set kun nås i fællesskab. Med den fælles syddanske udviklingsstrategi tager kommuner og region medansvar for en bæredygtig udvikling i bred forstand, herunder miljømæssigt, økonomisk og socialt.

/ s. 4

## Fælles mål - fælles retning

Verdensmålene er vedtaget af FN i 2015. Men i dag ejes verdensmålene af alle - og sætter mål og retning for en lang række forskellige aktører. Fra folkeskoler til Folketinget, fra kommuner til det store udland, og fra foreningslivet til store internationale virksomheder er verdensmålene kommet på dagsordenen. Det giver et stærkt afsæt for at løse de udfordringer, som Syddanmark og det øvrige Danmark står overfor, og som det er nødvendigt at adressere i fællesskab.

## Syddansk medansvar

Med en fælles indsats om fælles udfordringer arbejder vi i Syddanmark for en udvikling, hvor trivsel, engagement og kompetente borgere er med til at sikre en sammenhængende, attraktiv og bæredygtig region.

Med strategien for fremtidens Syddanmark tager vi ansvar for regionens udvikling og et medansvar for en global bæredygtig udvikling. De regionale mål for hvert strategispor skal hver især bidrage til, at Syddanmark blandt andet handler på sociale, økonomiske og miljømæssige udfordringer og herigennem understøtter verdensmålene.

Verdensmålene er gensidigt afhængige og har indbyrdes koblinger. Som ramme for den syddanske udviklingsstrategi er verdensmålene med til at sikre sammenhæng på tværs af strategispor og indsatser, så en indsats, der eksempelvis har til formål at løse mobilitetsudfordringer, ikke fører til en unødigt miljø- eller klimamæssig belastning.



## Bæredygtig udvikling

De 17 verdensmål for bæredygtig udvikling blev vedtaget af regeringslederne i 2015. De sætter den globale udviklingsdagsorden frem mod 2030 og forpligter verdens lande til at handle på de udfordringer, verden står overfor. Udfordringerne har nationale, regionale og lokale konsekvenser og skal løses i fællesskab.



## Syddansk fokus

I Syddanmark sætter verdensmålene rammen for den regionale udviklingsstrategi. De sætter retning og giver et fælles afsæt for indsatserne inden for strategiens forskellige spor. Det fælles perspektiv på arbejdet sikrer samtidig sammenhæng på tværs af områder.

Nogle af verdensmålene lægger sig særligt tæt op ad centrale regionale opgaveområder. Derfor har Region Syddanmark valgt at fokusere særligt på de mål, der har størst relevans for regionens arbejde.





# Fælles udfordringer

**Syddanmark står over for** en række udfordringer i de kommende år. Det er udfordringer, som mærkes hos syddanske kommuner, uddannelsesinstitutioner, virksomheder, lokalsamfund og blandt de syddanske borgere. Det er samtidig udfordringer, som vi deler med mange parter uden for regionens grænser.

Med en bred og sammenhængende indsats kan vi i fællesskab adressere udfordringer, bringe syddanske styrker i spil og bidrage til visionen om, at Syddanmark også i fremtiden er en attraktiv og bæredygtig region med borgere, der engagerer sig i deres lokalsamfund.

## Færre børn, flere ældre og fortsat urbanisering

Hvor der er mennesker, er der liv og mulighed for udvikling. Der er i løbet af de senere år blevet flere syddanskere, men befolkningstilvæksten er størst i de større byer. I de mindre landsbyer og i landområderne er der i dag 13.000 færre indbyggere end i 2010. Samtidig er børnetallene generelt faldende, og der kommer flere ældre.

De færre unge sætter i første omgang uddannelsesinstitutionerne under pres, men på længere sigt vil det også kunne mærkes på arbejdsmarkedet, hvor der vil være forholdsvis færre erhvervsaktive. Samtidig udfordrer urbaniseringen udviklingen i de mindre byer og landområder, hvor der må tænkes i nye løsninger for at fastholde befolkningsgrundlaget.

## Mangel på kompetencer

Kompetencer giver muligheder - både for den enkelte og for samfundet. Både den private og den offentlige sektor oplever allerede, at det er svært at finde arbejdskraft med de ønskede kompetencer. Problemet forværres af, at mange unge syddanskere rejser væk for at uddanne sig og ikke kommer tilbage efter endt uddannelse. Udviklingen i Syddanmark er tæt forbundet med de menneskelige ressourcer, der er til rådighed - og der er brug for alle hænder til at drive udviklingen. Samtidig kan mennesker uden de efterspurgte

kompetencer ikke sætte deres ressourcer i spil, og det har både personlige og samfundsmæssige konsekvenser.

## Ulighed i sundhed

Et godt helbred har stor betydning for borgernes trivsel og tilknytning til arbejdsmarkedet. Omvendt kan mistrivsel og ledighed have negativ indflydelse på borgernes helbred. Sociale forskelle, men også andre faktorer som psykiske sygdomme og misbrug, kan skabe ulighed i sundhed. Dårlig kost, rygning, stort forbrug af alkohol, inaktivitet samt manglende håndtering af egen sygdom har social slagside og er et væsentligt element i ulighed i sundhed.

## Klimaforandringer

Ekstreme vejrhændelser og risiko for oversvømmelser påvirker syddanskerne og vores samfund. Vi er gennem vores forbrug medansvarlige for disse forandringer, fordi vi blandt andet gennem vores transport og indkøb bidrager til udledning af CO<sub>2</sub> og andre drivhusgasser. Vores digitale liv og det voksende behov for behandling og lagring af data forbruger også store mængder energi, hvilket de nye datacentre i Syddanmark er konkrete eksempler på.

Der mangler løsninger på nedbringelse af udledning fra den del af energiforbruget, som ikke kan løses ved en grøn omstilling af energisektoren. Derudover er det nuværende energisystem ikke i tilstrækkelig grad sammenhængende, hvilket blandt andet gør vores energisystem mindre effektivt og giver risiko for fejlinvesteringer. Vores forbrug tærer samtidig på de naturgivne ressourcer, som er afgørende for udviklingen i regionen. Når vi forbruger

ikke-fornybare ressourcer, giver det udfordringer for de kommende generationer.

## Presset mobilitet

Hverdagens puslespil med arbejde, familie og fritid stiller stadig større krav til høj mobilitet - både digitalt og trafikalt. I dag er syddanskernes mobilitet generelt god, men der er også udfordringer. Stigende trængsel på E20 og E45 samt i regionens største byer begrænser fremkommeligheden, mens et faldende befolkningstal i de tyndt befolkede egne bidrager til at skabe svære vilkår for den kollektive transport. Også syddanskernes digitale mobilitet er afgørende for sammenhængen i det moderne liv, og her er dele af Syddanmark udfordret.

Pres på mobiliteten giver pres på dagligdagen for borgere og virksomheder i og uden for Syddanmark. Samtidig betyder den øgede trafikmængde også en øget udledning af CO<sub>2</sub> og skadelige partikler.

## Forurening af vand og jord

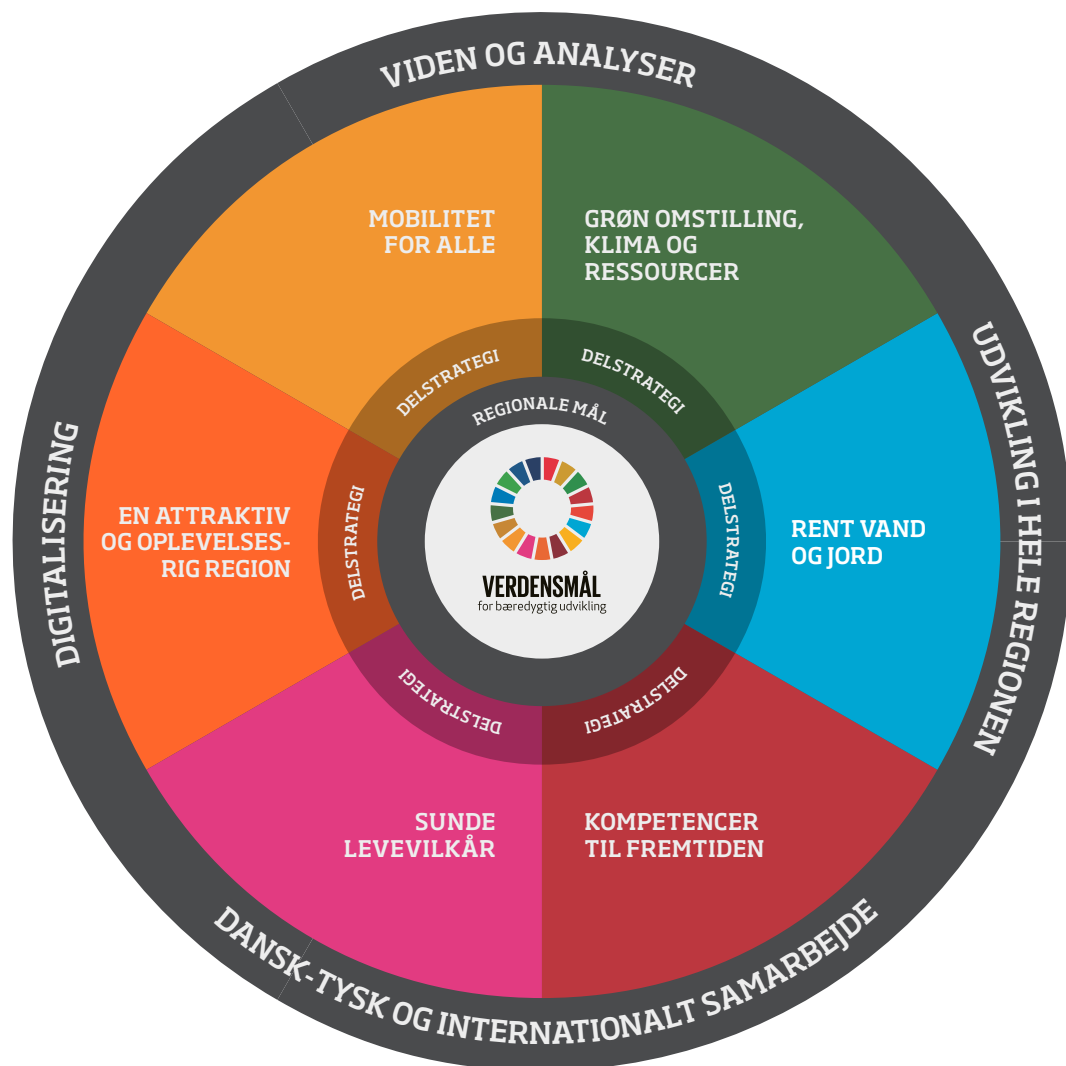
Rent vand og jord er afgørende for syddanskernes sundhed og for miljøet. I Syddanmark er der registreret omkring 10.000 jordforureninger, som påvirker vores grund- og drikkevand, menneskers sundhed og miljøet. Der er desuden i regionen flere store generationsforureninger, der er særligt ressourcetunge og kræver nye løsningsmodeller.

Mange borgere må leve med følgerne af jordforurening. Samtidig stiger presset for at finde rent drikkevand.





# Strategisk ramme



/ s. 6

Udviklingsstrategien sætter fokus på de områder, hvor vi som region kan spille en særlig rolle, og hvor vi i fælleskab med samarbejdspartnere i hele regionen har værktøjer til at løfte fælles udfordringer og udnytte regionens særlige potentialer.

## Strategispor

Udviklingsstrategien bygger derfor på seks strategispor:

- Grøn omstilling, klima og ressourcer
- Rent vand og jord
- Kompetencer til fremtiden
- Sunde levevilkår
- En attraktiv og oplevelsesrig region
- Mobilitet for alle

## Regionale mål

For hvert strategispor er der udarbejdet tre retningsgivende regionale mål, som bidrager til at imødegå udfordringerne eller til at realisere særlige regionale potentialer. Samtidig bidrager de regionale mål på hver deres måde direkte eller indirekte til at realisere ambitionerne i FN's verdensmål.

## Delstrategier

Udviklingsstrategien konkretiseres i delstrategier inden for strategiens spor. Delstrategierne går mere i dybden og beskriver konkrete initiativer og indsatser, der vil blive gennemført i løbet af strategiperioden.

## Partnerskaber, viden og fælles dagsordener

Partnerskaber og samarbejde på tværs af stat, regioner, kommuner, uddannelses- og forskningsinstitutioner, kulturinstitutioner, virksomheder, borgere og andre regionale partnere er afgørende for at kunne realisere målene i udviklingsstrategien. Det er en forudsætning for at kunne skabe sammenhæng og balance i regionen. Og det er en forudsætning for fælles vidensproduktion, fælles dagsordener og for fælles udvikling – regionalt, nationalt, og internationalt.



## Fire tværgående temaer

På tværs af de seks spor i strategien, vil vi desuden arbejde med fire tværgående indsats: dansk-tysk og internationalt samarbejde, viden og analyser, udvikling i hele regionen og digitalisering.

### Dansk-tysk og internationalt samarbejde

Den regionale indsats vil også fremover bygge på det dansk-tyske samarbejde hen over grænsen og øvrige internationale samarbejder, som kan være med til at løfte de respektive strategispør. Det gælder eksempelvis Interreg-samarbejdet, Nordsøkommissionen, Det Trilaterale Vadehavs-samarbejde, Region Sønderjylland-Schleswig, Dialog Forum Norden, Det Syddanske EU-kontor og Region Syddanmarks samarbejdsaftale med delstaten Slesvig-Holsten.

For det danske og tyske mindretal samt borgerne, der bor og lever på begge sider af den dansk-tyske grænse, er gode regionale levevilkår ensbetydende med udsyn og samarbejde på tværs af grænsen. Hvad angår demografi, levevilkår, kvalificeret arbejdskraft, klima og infrastruktur er udfordringerne ofte de samme på begge sider af den dansk-tyske grænse og i øvrigt i mange andre europæiske regioner. Derfor kan der være gode muligheder i at indgå i samarbejder og indsatsen hen over den dansk-tyske grænse og med andre europæiske regioner.

### Viden og analyser

Forudsætningen for at gribe nye muligheder og imødegå udfordringer er, at det regionale vidensgrundlag følger med. Hvordan går det i regionen, og hvor er Syddanmark på vej hen? Hvilke potentialer er tilstede, hvor og hvordan rammer nye udfordringer regionen, og hvilke ressourcer er til rådighed? Verden er i konstant bevægelse, og det samme er Syddanmark. Udviklingen ændrer løbende rammerne for regional og lokal udvikling. Nye muligheder opstår, og udfordringer kommer til. Strategien skal derfor også fortsat bygge på et solidt vidensgrundlag, som er et fælles fundament for alle indsatsen.

Fælles viden om fælles udfordringer skaber grundlag for beslutninger, dialog og samarbejde. Viden kan kvalificere de beslutninger, der former indsatsen og prioriteringer i forhold til udviklingen i Syddanmark, og bidrager til at sætte en fælles udviklingsdagsorden lokalt, regionalt og nationalt.

### Udvikling i hele regionen

Samfundsmæssige forandringer sætter aftryk på regionens byer og lokalsamfund. I dele af regionen vokser byerne, mens andre dele oplever faldende indbyggertal. Byer, landområder og yderområder er rammer for menneskers liv, og der er behov for at afdække de styrker og potentialer, som skal understøtte muligheden for, at livet kan leves i hele Syddanmark - også i fremtiden.

Det er derfor nødvendigt, at vi er særligt opmærksomme på udviklingsvilkårene på tværs af alle områder i hele Syddanmark for at skabe en sammenhængende indsats i vores partnerskaber. Vi skal udnytte og bibeholde de menneskelige ressourcer og det engagement, der er lokalt. Og vi skal sætte Syddanmark på dagsordenen udadtil og støtte op om balance i hele regionen.

### Digitalisering

Digitalisering er en global megatrend, der med hastige skridt forandrer måden vi handler, arbejder, uddanner og underholder os på. Det skaber nye muligheder for både borgere, virksomheder og offentlige myndigheder, men det kræver også nye kompetencer, udfordrer velkendte jobfunktioner og medfører nye risici i forhold til sikkerhed og privatliv. Behandling og lagring af data udgør desuden en voksende andel af verdens energiforbrug, hvilket de meget store datacentre, som i disse år opføres flere steder i Syddanmark, er et eksempel på.

Igennem regionale partnerskaber vil vi derfor arbejde for at sikre en stærk digital infrastruktur i Syddanmark, udnytte digitale muligheder og imødegå de udfordringer, der er forbundet hermed.

# Regionale mål

<b>Grøn omstilling, klima og ressourcer</b>	<ul style="list-style-type: none"> <li>Nedbringe udledningen af CO<sub>2</sub> og andre drivhusgasser i Syddanmark gennem partnerskaber om blandt andet strategisk energiplanlægning samt mindske udledningerne i egen virksomhed.</li> <li>Omstilling til mere cirkulær økonomi med mere effektiv brug af ressourcer, herunder råstoffer.</li> <li>Mindske negative konsekvenser ved forhøjede vandstande og ekstremvejr.</li> </ul>
<b>Rent vand og jord</b>	<ul style="list-style-type: none"> <li>Rent grundvand.</li> <li>Helhedsorienterede løsninger med fokus på rent drikkevand, sundhed og tryghed for borgerne.</li> <li>Opgaveløsning gennem effektivitet, innovation, partnerskaber og samskabelse med borgerne.</li> </ul>
<b>Kompetencer til fremtiden</b>	<ul style="list-style-type: none"> <li>Adgang til gode uddannelsesmuligheder i hele regionen.</li> <li>Kompetencer til livet, arbejdsmarkedet og et bæredygtigt samfund.</li> <li>Uddannelsesmiljøer, der fremmer de unges trivsel og sundhed.</li> </ul>
<b>Sunde levevilkår</b>	<ul style="list-style-type: none"> <li>Fremme borgernes mentale og fysiske trivsel.</li> <li>Styrke sunde levevilkår gennem viden om lokale og socioøkonomiske forskelle.</li> <li>Fremme nye løsninger gennem offentlig-privat innovation.</li> </ul>
<b>En attraktiv og oplevelsesrig region</b>	<ul style="list-style-type: none"> <li>Øge attraktivitet og bosætning gennem oplevelser.</li> <li>Styrke borgernes trivsel og aktive liv.</li> <li>Videreudvikle og anvende syddanske styrker inden for kultur, natur og kreativitet, herunder grænseområdets særlige historie og egenart.</li> </ul>
<b>Mobilitet for alle</b>	<ul style="list-style-type: none"> <li>Høj tilgængelighed og sammenhæng - trafikalt og digitalt.</li> <li>God fremkommelighed, der mindsker trængsel i og imellem byerne.</li> <li>Grøn og klimaneutral transport - kollektivt som privat.</li> </ul>





7 BÆREDYGTIG  
ENERGI



11 BÆREDYGTIGE BYER  
OG LOKALSAMFUND



12 ANSVARLIGT  
FORBRUG  
OG PRODUKTION



13 KLIMA-  
INDSATS



/ s. 8

# Grøn omstilling, klima og ressourcer





## I Region Syddanmark skal vi bidrage ambitiøst til den grønne omstilling. Klimaet er under pres, og vores ressourcer er ikke uendelige. Konsekvenserne af vores handlinger kan mærkes ikke kun globalt, men også lokalt.

Klimaforandringer påvirker vores samfund, liv og økosystemer. Vi vil derfor tage ansvar for, at Region Syddanmark bliver klima-neutralt. Eksempelvis gennem et energieffektivt system, der er baseret på vedvarende energi og energibesparende løsninger. Vi skal bygge oven på eksisterende initiativer og invitere til partnerskaber, der inddrager borgere, virksomheder, kommuner og uddannelsesinstitutioner i regionen på tværs af forsyningsformer og geografiske grænser - også den dansk-tyske - til at finde fælles regionale løsninger. Det skal bidrage til at gøre Danmark klima-neutralt og uafhængigt af fossile brændstoffer i 2050, og at den globale gennemsnitstemperatur stiger mindre end to grader.

Vores daglige forbrug presser efterspørgslen på tilgængelige ressourcer og bruger store mængder energi. I Region Syddanmark skal vi derfor fremme den grønne omstilling gennem mere cirkulær økonomi, herunder for eksempel ressourceoptimering, bedre (gen)anvendelse og brug af alternative materialer.

Det gælder også den måde, hvorpå vi forvalter de råstoffer, der findes i regionen. Vi skal støtte en udvikling, hvor behovet for at bruge råstoffer balanceres med hensynet til miljøet og muligheden for enten at genanvende materialer eller bruge alternativer, der har en mindre klima- og miljøpåvirkning. Ligeledes vil vi undersøge mulighederne for samarbejde med Tyskland om råstofforvaltningen i grænseregionen.

Vi har alle i Region Syddanmark en vigtig opgave med at minimere de negative konsekvenser af klimaforandringer, som borgere og virksomheder allerede nu oplever. Det skal blandt andet ske ved at indgå partnerskaber og gennemføre fælles klimatilpasningsprojekter, der også kan komme vores natur og biodiversitet til gode.

Region Syddanmark vil som en stor offentlig virksomhed reducere sit klimaaftryk. Vi vil styrke vores indsats for at skabe grønne løsninger og et lavt ressourceforbrug. Det gælder både i driften af regionens sygehuse, når vi bygger nyt, og når vi indgår aftaler om indkøb og transport. Vi vil blandt andet arbejde for øget genanvendelse og minimering af affald samt fremme af klimaneutral transport.



### REGIONALE MÅL:

- Nedbringe udledningen af CO<sub>2</sub> og andre drivhusgasser i Syddanmark gennem partnerskaber om blandt andet strategisk energiplanlægning samt mindske udledningerne i egen virksomhed.
- Omstilling til mere cirkulær økonomi med mere effektiv brug af ressourcer, herunder råstoffer.
- Mindske negative konsekvenser ved forhøjede vandstande og ekstremvejr.



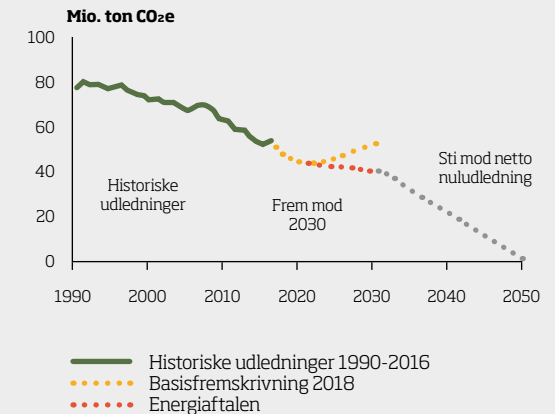
Region Syddanmarks indsatser udfoldes dels i en Klimastrategi, der mere detaljeret beskriver indsatser på klima- og miljøområdet, dels i en Råstofplan, hvor der arbejdes med omstilling til en mere bæredygtig råstofindvinding.



Strategisporet vil bidrage til FN's verdensmål nr. 7 Bæredygtig energi, nr. 11 Bæredygtige byer og lokalsamfund, nr. 12 Ansvarligt forbrug og produktion og nr. 13 Klimaindsats.

## En stor opgave venter frem mod 2050

Den historiske og forventede udvikling af Danmarks udledning af drivhusgasser.

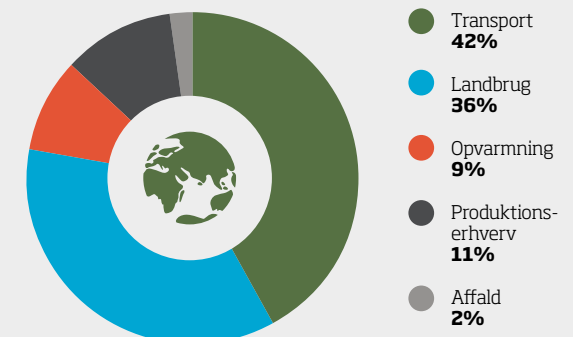


Kilde: Klimarådet

/ s. 9

## Hvem bidrager mest?

Fremskrivning af udledningerne af drivhusgasser fra 2021-2030 for transport, landbrug, husholdninger mv. Kvotesektoren er ikke medtaget (omfatter energisektoren, storindustri og intra-europæisk flytransport).



Kilde: Klimarådet





3

SUNDHED  
OG TRIVSEL



6

RENT VAND  
OG SANITET



14

LIVET  
I HAVET



# Rent vand og jord

/s. 10



**Jordforureninger påvirker** vores drikkevand, menneskers sundhed og miljøet. Det gælder både de store generationsforureninger og tusindvis af andre mindre forureninger, der er efterladt efter fortidens aktiviteter.

Jordforureninger må ikke udgøre en risiko for mennesker, miljø og drikkevand. Derfor er indsatsen i forhold til grundvand og de mange tusinde borgere, der bor på en forurenede grund, helt central. Der skal skabes sammenhæng og fornyelse i miljøindsatsen ved at påvirke nationale dagsordener og gennem partnerskaber og borgerinddragelse.

Der er ca. 10.000 jordforureninger i regionen, og håndteringen er dyr og langvarig. Derfor må et stort antal borgere leve med ulemper fra jordforurening i mange år. Samtidig bliver der i grundvandet løbende fundet nye forurenende stoffer, der kan true drikkevandsforsyninger, så vandværkerne er under pres for at levere rent drikkevand.

Håndtering af jordforurening er kompliceret og kræver høj faglighed. Opgaven med at beskytte vores værdifulde grundvand og overfladevand kræver samarbejde og opbygning af fælles viden, så vi bruger ressourcerne effektivt. Derfor indgår vi partnerskaber med andre myndigheder og vandforsyninger om eksempelvis pesticidindsatser, der skal sikre rent drikkevand - nu og i fremtiden.

Det kræver god planlægning og samarbejde med borgerne, hvis en grund skal oprensnes. Inden man kan udføre en tilfredsstillende oprensning, er det nødvendigt at foretage undersøgelser. Gennem samarbejde og videndeling med borgere, kommuner, vidensinstitutioner og myndigheder tager vi fælles ansvar for borgernes sundhed og tryghed.

De store generationsforureninger i Syddanmark udgør en helt særlig udfordring. Håndteringen af disse vil fortsat være helt central, for at eksempelvis borgerne i Grindsted og brugerne af naturen i Kærgård Klitplantage kan føle sig trygge. Generationsforureningerne kalder på den måde på nytænkende løsningsmodeller og samarbejdsrelationer.



**REGIONALE MÅL:**

- Rent grundvand.
- Helhedsorienterede løsninger med fokus på rent drikkevand, sundhed og tryghed for borgerne.
- Opgaveløsning gennem effektivitet, innovation, partnerskaber og samskabelse med borgerne.



Jordforureningsstrategien beskriver regionens strategi for indsatsen, som omfatter kortlægning, undersøgelse og oprensning af forurenede lokaliteter.

Den årlige arbejdsplan fastlægger regionens konkrete prioritering af specifikke lokaliteter.



Strategisporet vil bidrage til FN's verdensmål nr. 3 Sundhed og trivsel, nr. 6 Rent vand og sanitet og nr. 14 Livet i havet.

**Vandets værste fjende**

Forurening med sprøjtegifte og opløsningsmidler er blandt de største trusler mod drikkevandet. Alene i Region Syddanmark er der registreret ca. 4.000 sager, hvor en indsats er påkrævet for at sikre grundvandet over for jordforurening. Det vil sige sager, som kræver enten undersøgelse, overvågning eller oprensning af forureningskilden.



Kilde: Region Syddanmark

/ s. 11

**Der konstateres flere forureninger i Syddanmark**

Antallet af kortlagte lokaliteter, hvor der er konstateret forurening, eller hvor der er mistanke om forurening.



Kilde: Region Syddanmark





/s. 12

# Kompetencer til fremtiden



**Syddanmark skal være et attraktivt sted** at uddanne sig. Verden forandrer sig, og uddannelse rusten den enkelte til at klare sig godt i livet og i fællesskabet med andre, på arbejdsmarkedet og i sit nærmiljø. Den enkelte skal have adgang til uddannelse, og medarbejdere med de rette kompetencer skal være til stede i alle dele af regionen og matche arbejdsmarkedets behov.

Uddannelse giver adgang til job og hjælper den enkelte til at tage hånd om eget liv. Uddannelse styrker det demokratiske engagement i samfundet og giver kompetencer, som kan bidrage til en bæredygtig udvikling.

Udbuddet af uddannelser i hele regionen er imidlertid under pres. Antallet af unge, som står over for at skulle vælge en uddannelse, falder i store dele af regionen, særligt i de tyndt befolkede områder. Samtidig søger mange unge til de større byer uden for regionen for at uddanne og bosætte sig. Nye måder at fremme adgangen til gode uddannelsesmuligheder i hele regionen er derfor nødvendige, eksempelvis gennem brug af digitale undervisningsformer og gode kollektive trafikforbindelser til ungdomsuddannelserne.

Nye teknologier og digitale løsninger er i hastig udvikling. Det skaber muligheder og udfordringer, men det kræver også robusthed hos den enkelte borger samt kompetencer til at kunne omstille sig gennem hele livet og løse problemer i samarbejde med andre.

I fremtidens Syddanmark forventes en stigende efterspørgsel efter faglærte medarbejdere, både til virksomhederne og den offentlige sektor. Naturvidenskabelige, tekniske og sundhedsvidenskabelige kompetencer er efterspurgt. Det samme gælder evnen til at omsætte kompetencerne til praktiske løsninger.

Unge, som er udfordret fagligt, personligt og socialt, skal også have en uddannelse. Mange unge, særligt kvinder, trives ikke. Syddanmark er herudover den region med flest unge, daglige rygere, og rygningen påbegyndes ofte på ungdomsuddannelserne. I samarbejde med bl.a. uddannelsesinstitutioner og kommuner skal de unges faglighed samt fysiske og mentale sundhed fremmes.

Region Syddanmark arbejder gennem partnerskaber med aktører inden for uddannelses- og arbejdsmarkedsområdet for at løse udfordringerne, både regionalt og landspolitisk. Det gør vi med partnere syd for grænsen, hvor flere af udfordringerne også gør sig gældende. Og det gør vi med partnere inden for eksempelvis sundhed, klima og mobilitet, som har stor betydning for, at Syddanmark bevæger sig i den rigtige retning på uddannelsesområdet.



**REGIONALE MÅL:**

- Adgang til gode uddannelsesmuligheder i hele regionen.
- Kompetencer til livet, arbejdsmarkedet og et bæredygtigt samfund.
- Uddannelsesmiljøer, der fremmer de unges trivsel og sundhed.



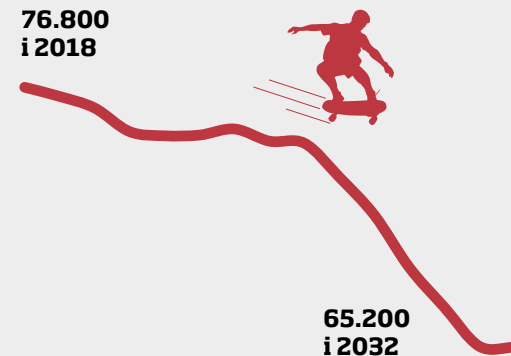
De uddannelsespolitiske elementer af den regionale udviklingsstrategi udfoldes i en uddannelsesstrategi.



Strategisporet vil bidrage til FN's verdensmål nr. 3 Sundhed og trivsel, nr. 4 Kvalitetsuddannelse, nr. 5 Ligestilling mellem kønnene og nr. 11 Bæredygtige byer og lokalsamfund.

**Der bliver færre unge**

Antallet af 15-19 årige falder med 11.600 frem mod 2032. Det er 15 pct. færre end i 2018.



Kilde: Region Syddanmark og Danmarks Statistik

/ s. 13

**De faglærte bliver ældre**

4 ud af 10 faglærte var mellem 50 og 69 år i 2007. I 2018 er det steget til 5 ud af 10.



Kilde: Region Syddanmark og Danmarks Statistik





/ s. 14

# Sunde levevilkår



**Sundhed og trivsel** er en grundlæggende forudsætning for, at vi kan udfolde vores muligheder - i familien, på arbejdsmarkedet, på uddannelserne og i vores fritid.

Vi skal have gode muligheder for at tage hånd om vores egen sundhed, så vi kan holde os mentalt og fysisk raske. Det vil vi understøtte ved sammen at skabe viden om og bidrage til rammerne for, at vi kan leve et sundt og aktivt liv i hele regionen. Og ved at udvikle innovative løsninger som svar på sundheds- og velfærdssektorens udfordringer i samarbejde med private virksomheder og med afsæt i konkrete behov.

Et bredt samarbejde om sunde levevilkår i hele regionen kan bidrage til at løse nogle af de udfordringer, som vi står over for på sundheds- og velfærdsområdet. Samtidig kan det styrke vores muligheder for at leve et sundt og aktivt liv.

I de kommende år bliver vi flere ældre og færre i den erhvervsaktive alder. Når vi lever længere, støder der oftest flere sygdomme til. Samtidig er der en tendens til, at flere er fysisk inaktive, at flere bliver overvægtige, og at flere unge mistrives.

Der er behov for at udvikle ny viden om regionale og lokale forhold og om forskellige befolkningsgruppers forudsætninger og behov. Det kan give os et billede af, hvor udfordringerne er størst i forhold til at kunne leve det sunde liv, og hvor der er behov for at gøre en særlig indsats samt med hvilke initiativer. Dermed kan vi målrette indsatsen, så ulighed i sundhed inødegås.

Gode rammer for et sundt og aktivt liv kan bidrage til at ændre vores levevis og livsstil, og oplevelsen af at være en del af et fællesskab har betydning for vores fysiske og mentale helbred. Der er både brug for forebyggelse og nytænkning, så vi motiveres til at tage hånd om vores egen sundhed. Det kan blandt andet ske ved at bringe natur, kultur og idræt i spil i samarbejde med kommuner, sygehuse, praktiserende læger, uddannelsesinstitutioner, frivillige og foreninger.

Udfordringerne i sundheds- og velfærdssektoren kræver også samarbejde om udvikling af nye løsninger mellem den private og den offentlige sektor. Der er i Syddanmark en mangeårig tradition for samarbejde om offentlig-privat innovation mellem private virksomheder, kommuner, sygehuse og forsknings- og uddannelsesinstitutioner, og der er etableret et stærkt forsknings-, innovations- og testmiljø inden for sundheds- og velfærdsområdet. Det samarbejde vil vi bygge videre på.

Nye, innovative løsninger på sundheds- og velfærdsområdet, eksempelvis digitale løsninger og velfærdsteknologi, kan også bidrage til at binde regionen sammen og skabe nærhed til sundhedsydelse i hele regionen. Udfordringerne er de samme på begge sider af den dansk-tyske grænse og i de øvrige europæiske regioner. Derfor er der også god mulighed for indgå i samarbejder om nytænkning af indsatsen.



**REGIONALE MÅL:**

- Fremme borgernes mentale og fysiske trivsel.
- Styrke sunde levevilkår gennem viden om lokale og socioøkonomiske forskelle.
- Fremme nye løsninger gennem offentlig-privat innovation.



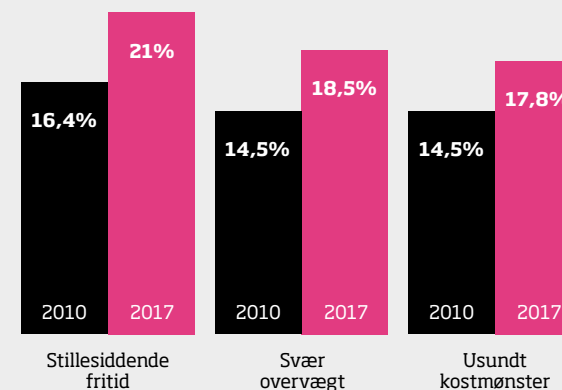
Rammerne for Region Syddanmarks sundhedsinnovation er fastlagt i den syddanske Innovationsstrategi, og indsatsen har i øvrigt sammenhæng til strategier, planer og aftaler på sundhedsområdet.



Strategisporet vil bidrage til FN's verdensmål nr. 3 Sundhed og trivsel, nr. 5 Ligestilling mellem kønnene, nr. 9 Industri, innovation og infrastruktur, nr. 10 Mindre ulighed og nr. 11 Bæredygtige byer og lokalsamfund.

**Der er vaner, som skal ændres**

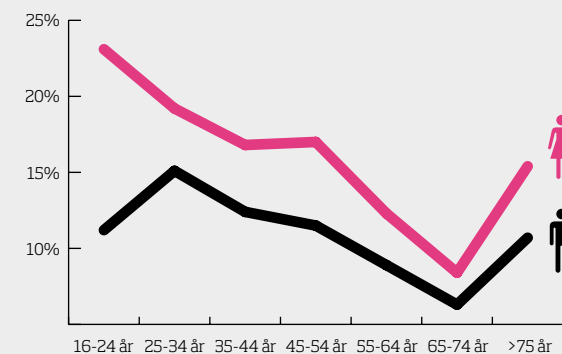
Udvikling i sundhedsadfærd fra 2010-17



/ s. 15

**Flere unge kvinder mistrives**

Andel med dårlig mentalt helbred



Kilde: Sundhedsprofil 2017 for Region Syddanmark og kommuner - Hvordan har du det?, Region Syddanmark, 2017.





3

SUNDHED  
OG TRIVSEL



9

INDUSTR, INNOVATION  
OG INFRASTRUKTUR



11

BÆREDYGTIGE BYER  
OG LOKALSAMFUND



/s. 16

# En attraktiv og oplevelsesrig region





**Det skal være spændende og attraktivt** at bo, studere og arbejde i hele regionen. Vi vil være med til at skabe rammerne for nye oplevelser. Det skal ske med afsæt i regionens kulturelle, historiske og naturgivne styrker og særpræg og ved at gå nye veje i dialog med syddanskerne. Vores fælles indsats skal øge borgernes oplevelsesmuligheder og livskvalitet og sætte gode rammer for et aktivt liv.

Syddanmarks kulturtilbud og vores unikke natur og rekreative områder er med til at udvikle, definere og skabe opmærksomhed om regionens byer, kyst- og landområder. Kultur, natur og rekreative områder giver et område identitet og særpræg og er med til at skabe levende byer og lokalområder. Den regionale verdenskulturarv og verdensnaturarv samt grænseområdets historie og egenart er helt særlige syddanske styrker, som skal understøttes og bringes i spil.

Kultur bygger bro mellem mennesker, og vores indsats på området skal være med til at skabe oplevelser og fællesskaber i alle dele af regionen og ud over regionens grænser. Det vil øge regionens attraktivitet, understøtte bosætning i regionen og bidrage til at fastholde og tiltrække unge.

Vi vil desuden styrke udvikling og innovation ved at bringe regionens særlige kompetencer og viden inden for design og kreativitet i spil. Og vi vil være med til at skabe rammer for, at syddanskerne kan have et aktivt liv med sociale fællesskaber. Det kan ske ved at involvere syddanskerne på nye og kreative måder eller ved at understøtte større strategiske satsninger. Eksempelvis kan aktiviteter i samspil mellem kultur, natur og sunde levevilkår medvirke til at skabe de bedst mulige forudsætninger for borgernes aktive liv og fremme trivsel i Syddanmark.



**REGIONALE MÅL:**

- Øge attraktivitet og bosætning gennem oplevelser.
- Styrke borgernes trivsel og aktive liv.
- Videreudvikle og anvende syddanske styrker inden for kultur, natur og kreativitet, herunder grænseområdets særlige historie og egenart.



Indsatsen inden for kultur, natur og rekreative områder, innovation og design udfoldes i en kulturstrategi.

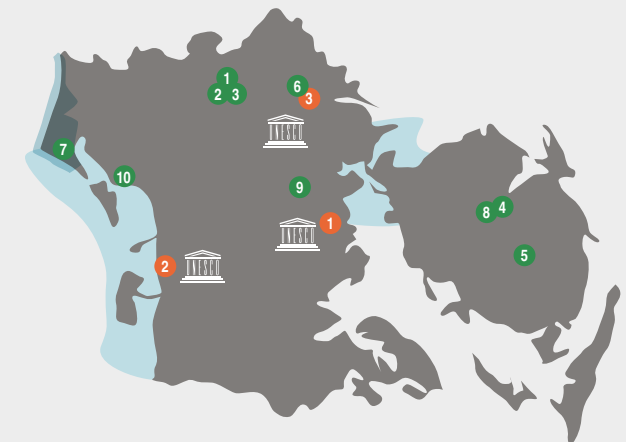


Strategisporet vil bidrage til FN's verdensmål nr. 3 Sundhed og trivsel, nr. 9 Industri, innovation og infrastruktur og nr. 11 Bæredygtige byer og lokalsamfund.

**Et oplevelsesrigt Syddanmark**

I Syddanmark kan man opleve 3 ud af de 7 unikke og bevaringsværdige danske attraktioner, der er optaget på UNESCOs verdensarvsliste:

- 1 Christiansfeld
- 2 Vadehavet
- 3 Jelling-monumenterne



/ s. 17

Herudover kan man opleve Nationalpark Vadehavet og naturparkerne Lillebælt og Vesterhavet.

**De 10 mest besøgte attraktioner er:**

- 1 Legoland
- 2 Aquadome - Lalandia Billund
- 3 Givskud ZOO
- 4 Odense ZOO
- 5 Egeskov Slot
- 6 Kongernes Jelling, Nationalmuseet
- 7 Tirpitz Stillingen
- 8 H.C. Andersens Hus og Barndomshjem
- 9 Museet på Koldinghus
- 10 Fiskeri- og Søfartsmuseet

Kilde: VisitDenmark.dk, 2017 (attraktionslisten)





9 INDUSTRI, INNOVATION  
OG INFRASTRUKTUR



11 BÆREDYGTIGE BYER  
OG LOKALSAMFUND



13 KLIMA-  
INDSATS



# Mobilitet for alle

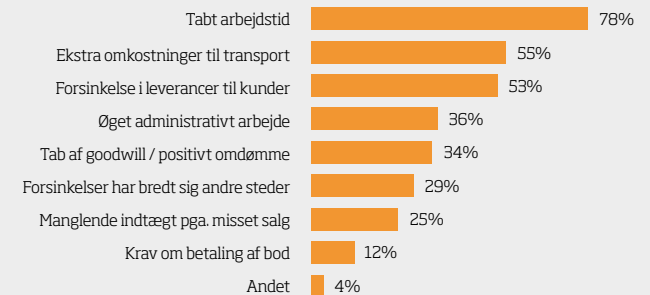
/ s. 18



## Trængsel koster virksomhederne dyrt

I fremtiden vil trængslen på det overordnede danske vejnet stige markant, men allerede i dag angiver 2 ud af 3 syddanske virksomheder kø og nedsatte hastigheder som de største trafikale udfordringer - med store negative konsekvenser for virksomhederne.

### BETYDER TRÆNGSLEN, AT VIRKSOMHEDEN OPLEVER:



### DE SYDDANSKE INFRASTRUKTURPRIORITERINGER

De tre prioriteter er besluttet i fællesskab mellem Region Syddanmark og de 22 kommuner i 2011 og senest ajourført i 2019:

- Gennemførelse af Timemodellen med de forudsatte fem stop i Syddanmark (Odense, Esbjerg, Fredericia, Kolding og Vejle) samt i en form, som kan understøtte "Det store H", herunder en sydgående forbindelse i Jylland, som kan bidrage til bedre forbindelse mod Hamburg.
- En Midtjysk Motorvej, der knytter an til Billund Lufthavn, og med en tværforbindelse til E45 syd for Vejle.
- En parallel forbindelse over Lillebælt.

Ud over de tre prioriteter fremhæves E20 syd om Odense og dobbeltsporet mellem Tinglev og Padborg, som projekter, der ønskes finansieret og færdiggjort.

I tæt dialog med kommunerne tages løbende stilling til andre relevante syddanske infrastrukturprojekter, og regionen bidrager efter konkret vurdering i analyser, komiteer og lignende, som det eksempelvis er sket med Fyn-Als forbindelsen.



### REGIONALE MÅL:

- Høj tilgængelighed og sammenhæng - trafikalt og digitalt.
- God fremkommelighed, der mindsker trængsel i og imellem byerne.
- Grøn og klimaneutral transport - kollektivt som privat.



Indsatsen på mobilitetsområdet udfoldes i en mobilitetsstrategi.



Strategisporet vil bidrage til FN's verdensmål nr. 9 Industri, innovation og infrastruktur, nr. 11 Bæredygtige byer og lokalsamfund og nr. 13 Klimaindsats.

**Længere, hurtigere, billigere, smartere, grønnere...** eller bare til tiden. Syddanskerne har behov for mobilitet er mange og forskellige. Derfor er mobilitet i alle former forudsætningen for en sammenhængende region, hvor transportinfrastrukturen og den digitale infrastruktur understøtter borgeres og virksomheders færden, forbindelser og trivsel.

I dag er forestillingerne om det gode transporttilbud under forvandling. Også i Syddanmark forudsætter højhastighedssamfundet øget tempo, tilgængelighed og teknologispil, mens urbanisering, klimaudfordringer og teknologiudvikling skaber nye vilkår i fremtidens mobilitetsplanlægning.

Velfungerende transportmuligheder og moderne infrastruktur - veje, jernbaner, broer, lufthavne og havne samt tidsvarende bredbånd og mobilnet - forbinder det gode hverdags- og fritidsliv, sikrer unges adgang til uddannelses tilbud og virksomhedernes adgang til arbejdskraft og eksportmarkeder.

Syddanmark har en robust transportinfrastruktur, men mobiliteten kommer alligevel under pres. Bilparken vokser, flere pendler længere, og trængslen på det overordnede vejnet stiger. Urbanisering og billigere biler svækker kundegrundlaget i den kollektive trafik - særligt i de tyndt befolkede områder. Huller i den digitale infrastruktur bremser lokalt udviklingen af det digitale samfund. Og den grønne omstilling af transportsektoren skal i de kommende år accelereres og håndteres på alle samfundsniveauer og i forpligtende nationale og syddanske samarbejder på vej mod nulemissionssamfundet.

Syddanmarks kollektive trafik er en del af den samlede transportløsning, men syddanskerne vil i fremtiden rejse endnu mere på tværs af transportformer. Det kræver en øget orientering mod den teknologiske udvikling, der allerede er i færd med at ændre vores transportadfærd. Digitale og trafikale teknologier væves sammen i nye transportformer. Det giver muligheder, som vi skal gribe igennem brede partnerskaber med kommuner, trafikalselskaber og nye aktører på området.

Den overordnede infrastruktur er en national opgave, og der er hård kamp om anlægskronerne. Derfor samarbejder vi i Syddanmark om at sikre tre fælles infrastrukturprioriteter. Også det grænseoverskridende samarbejde er afgørende. Størstedelen af den danske landgodstransport passerer igennem Syddanmark, og derfor samarbejder vi med aktører på tværs af grænsen om udvikling af Jyllandskorridoren og i Ten-T netværket om udvikling af en robust nordisk og europæisk infrastruktur på vej og bane.





# Stærke partnerskaber

/s. 20





## Fremtidens Syddanmark - en fælles indsats

Globalisering, klimaforandringer, urbanisering, demografiske forskydninger, digitalisering og andre hastige teknologiske udviklinger er globale megatrends, som også påvirker virksomheder og borgere i Syddanmark.

Samarbejde i partnerskaber, fælles vidensgrundlag og fælles projektudvikling på tværs af borgere, offentlige myndigheder, uddannelses- og forskningsinstitutioner, kulturinstitutioner, virksomheder, foreninger og mange andre partnere er en afgørende forudsætning for at kunne sætte fælles regionale dagsordener, imødegå fælles udfordringer og udnytte særlige potentialer i en attraktiv og bæredygtig region.

Det gælder, når der skal skabes fremtidssikrede uddannelser, når den syddanske verdensarv skal promoveres, når store kulturelle begivenheder skal udvikles, når klimaforandringer skal forebygges eller konsekvenserne heraf skal afbødes, når der skal sikres rent drikkevand til kommende generationer eller de bedst mulige rammer for et sundt og aktivt liv skal sikres.

## Stærke regionale partnerskaber

Stærke partnerskaber på tværs af offentlige parter og private virksomheder kan bidrage til at sikre bæredygtige uddannelsesmuligheder i hele regionen. I Sønderborg, hvor virksomhederne i mange år har manglet ingeniører, har et bredt regionalt partnerskab eksempelvis taget initiativ til at etablere og finansiere Center for Industriel Elektronik (CIE) på Syddansk Universitet. Centeret tilbyder civil- og diplomingeniøruddannelser målrettet de kompetencer, som den omkringliggende industri efterspørger. Partnerskabet bag det unikke offentlig-private samarbejde er Syddansk Universitet, Region Syddanmark, Danfoss, LINAK og Sønderborg Kommune.



## Finansiering

Fælles indsatser kræver fælles finansiering og ressourcer. Et eksempel er kulturområdet, hvor kulturprojekter og kulturelle begivenheder er med til at skabe synlighed, gøre Syddanmark attraktivt, styrke innovative kulturmiljøer og understøtte regionens stedbundne styrker og særpræg. Derfor har Regionsrådet i samarbejde med andre parter finansieret centrale og markante begivenheder og institutioner - eksempelvis til initiativer omkring UNESCO-udpegning af Vadehavet, tiltrækningen af Tour de France til Syddanmark og ikke mindst Genforeningen i 2020, hvor regionen deltager i partnerskabet bag markeringen.



## Fælles viden

Analysen og fælles viden er grundlaget for effektive strategier og udviklingsindsatser. Det kan være viden om en enkelt kommune eller alle, om delområder i regionen, om regionen som helhed eller hele landet. I Syddanmark understøttes udviklingsbeslutninger løbende med aktuel og opdateret viden om den regionale udvikling gennem Kontur-publikationerne, som er udviklet i samarbejde mellem de syddanske kommuner og regionen. Kontur udgives hvert år som en del af det fælles vidensgrundlag. Heri tegnes en profil af de 22 syddanske kommuner.



/ s. 21

## En regional opgave - og en fælles dagsorden

I Syddanmark findes ca. 10.000 grunde, som er forurenet med større eller mindre forureninger. Helt uden for skalaen er de såkaldte generationsforureninger, som vil findes i mange generationer frem i tiden, hvis vi ikke gør noget. I Grindsted har årtiers forurening fra det tidligere Grindstedværk forurenet store dele af grundvandet under byen, ligesom virksomheden har deponeret kemikalier flere steder. I arbejdet med disse forureninger er der etableret en lokal borgergruppe, som samarbejder med regionen om at sætte forureningerne på dagsordenen, om undersøgelser og andre tiltag i Grindsted. På samme måde arbejder partnerskabet "Fælles grundvand - fælles ansvar" på at sætte fokus på grundvandsbeskyttelse i et område vest for Odense, hvor Vandcenter Syd henter en stor del af det vand, der bliver sendt ud i hanerne hos Odenses 200.000 borgere.





# Bidrag til FN's verdensmål

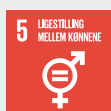
/ s. 22



- Sunde levevilkår
- Rent vand og jord
- Kompetencer til fremtiden
- En attraktiv og oplevelsesrig region



- Kompetencer til fremtiden



- Sunde levevilkår
- Kompetencer til fremtiden



- Rent vand og jord



- Grøn omstilling, klima og ressourcer



- Sunde levevilkår
- En attraktiv og oplevelsesrig region
- Mobilitet for alle



- Sunde levevilkår



- Grøn omstilling, klima og ressourcer
- En attraktiv og oplevelsesrig region
- Kompetencer til fremtiden
- Sunde levevilkår
- Mobilitet for alle



- Grøn omstilling, klima og ressourcer



- Grøn omstilling, klima og ressourcer
- Mobilitet for alle



- Rent vand og jord



## Bidrag til verdensmålene

Strategiens seks spor og de tværgående indsatser støtter alle op om verdensmålene. Verdensmålene kan ikke betragtes isoleret, men er gensidigt afhængige. Indsatser i forhold til ét mål kan altså have en effekt på andre verdensmål, og der er derfor behov for at balancere mellem de forskellige perspektiver i arbejdet med verdensmålene, som har miljømæssige, sociale og økonomiske dimensioner. Der er behov for indsatser, som går på tværs af politikområder.

De seks strategispør er derfor ikke løsevne elementer i arbejdet med verdensmålene, men skal ses som indsatser, der understøtter og forstærker hinanden. Sammenhæng i indsatserne skaber ikke kun merværdi i arbejdet med verdensmålene, men skaber også merværdi for både Syddanmark og den enkeltes livskvalitet.

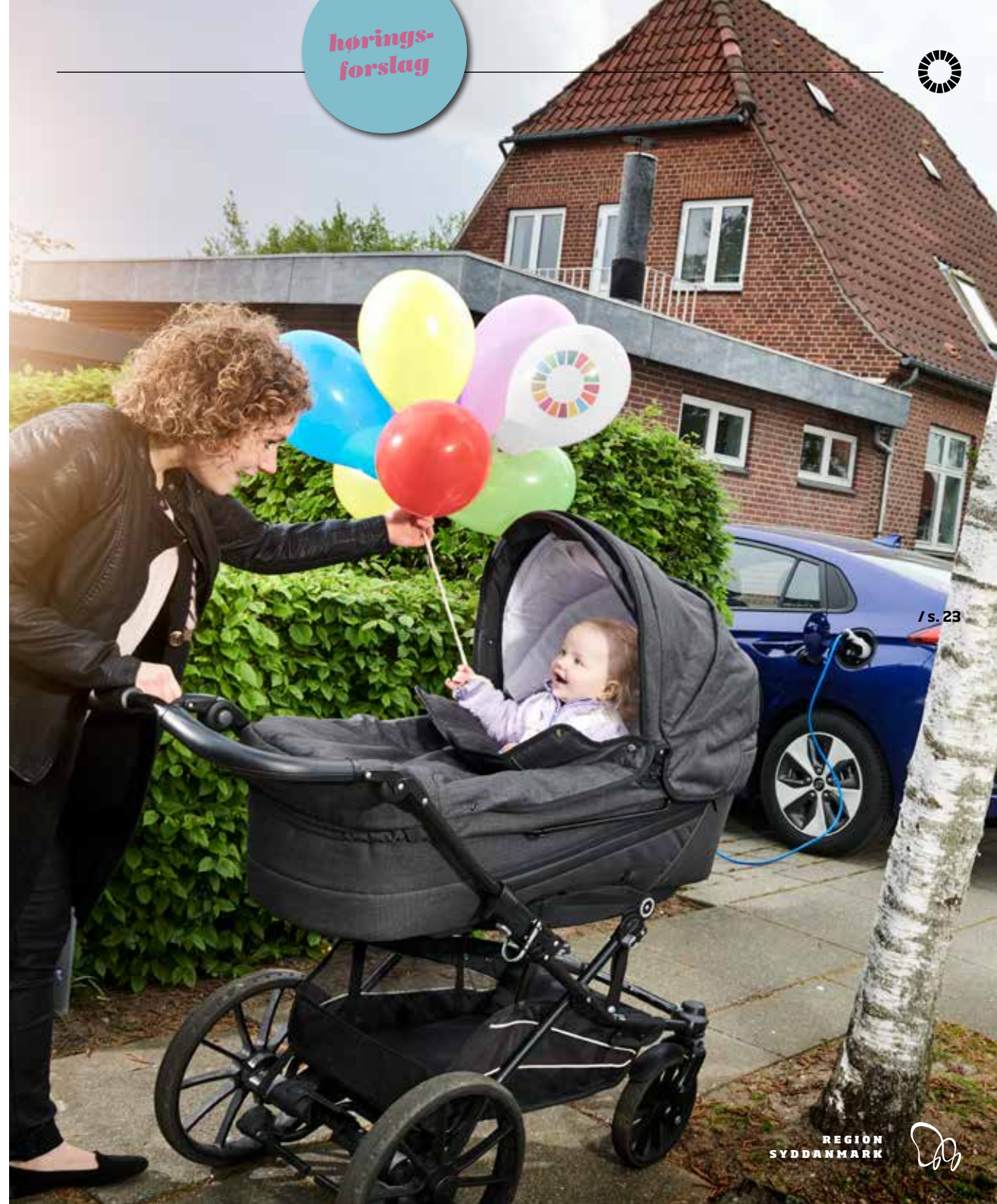
I arbejdet med verdensmålene er det nødvendigt at oversætte de globale mål, så de bliver mere relevante i en syddansk kontekst. Udgangspunktet for oversættelsen har været de områder, hvor Syddanmark har nogle udfordringer, der relaterer sig til verdensmålene, og hvor regionen kan være med til at gøre en forskel.

## Hvordan går det med de regionale mål og verdensmålene?

Inden for hvert af de seks strategispør vil status og udvikling blive fulgt i en samlet årlig publikation. Den årlige opfølgning vil indeholde en kort beskrivelse af udviklingen i forhold til de regionale mål. Beskrivelsen underbygges af en række indikatorer, som kan tilpasses både den aktuelle situation og udvikling. Opfølgningen kan således både afdække aktuelle udfordringer og følge op på nye udviklinger.

Det fælles vidensgrundlag kan bruges til udviklingstiltag både i regionen og blandt andre aktører, og danne grundlag for nye partnerskaber.

Metoden til opfølgning vil naturligt variere for de forskellige typer af mål. Nogle hentes direkte i indikatorsættet på verdensmålene, mens der suppleres med andre indikatorer, hvis det rammer mere præcise informationer om lokale og regionale forhold.



**hørings-  
forslag**



**VERDENSMÅL**  
for bæredygtig udvikling



[www.regionsyddanmark.dk](http://www.regionsyddanmark.dk)