



Svendborg  
Kommune

# Natur og Friluftsliv i Svendborg Kommune

Strategi og handlinger 2019-2030



## Fra plan til strategi

### Revision og afgrænsning

“Natur og Friluftsliv – plan og handlinger 2014-2025’ blev vedtaget i 2013. Listen over prioriterede handlinger blev revideret i 2016 (2. udgave). ‘Natur og Friluftsliv’ er nu en strategi med handlinger. Der er et øget fokus på biodiversitet og større sammenhængende natur- og skovområder. Afsnittet om friluftsliv er udbygget i tråd med byrådets ønske om at styrke bevægelse og sundhed i kommunen samt kommunens engagement i udvikling og udnævnelse af Det Sydfynske Øhav som UNE-SCO Global Geopark.

Strategiens friluftsliv omhandler aktiviteter, der foregår i naturen, og hvor naturkvaliteten har en betydning for oplevelsen.

### Strategiens opbygning

Strategien rummer indledende baggrundsafsnit om naturen og friluftslivet i Svendborg Kommune samt syv indsatsområder med forklaringer, målsætninger og handlinger.

Handlingerne er delt op i henholdsvis handlinger, der er sat i gang og som pågår, og nye handlinger. Nogle handlinger bidrager til at styrke flere indsatsområder, men fremgår kun et sted i strategien. Nogle handlinger er konkrete og vil kunne gennemføres umiddelbart, andre har en længere tidsramme og modningstid med udvikling af idé til projekt.

### Realisering af strategiens handlinger

Ifølge naturbeskyttelseslovens §3 må man ikke aktivt ændre tilstanden i de beskyttede naturområder, men lodsejerne har ingen pligt til at pleje disse naturområder. Kommunen kan indgå aftaler med lodsejerne om at pleje og udvikle naturen og om rekreative tiltag.

Realisering af strategiens handlinger vil i alle tilfælde ske i tæt dialog og samarbejde med interesserede lodsejere og gennem frivillige aftaler. Kommunen vil bidrage til finansiering af indsatserne, og lodsejerne vil få en økonomisk compensation, hvis en indsats vil medføre en værdiforringelse på ejendommen. Takten i realisering af strategiens handlinger vil derfor afhænge af Svendborg Kommunes egen økonomi, muligheder for eksterne midler og frivillig medvirken.

# Indhold

Naturen og det gode liv ..... s. 3

## Baggrund

Natur og friluftsliv - alle kan bidrage..... s. 4

Naturområder..... s. 6

Truede og særlige arter ..... s.8

Værdier i naturen ..... s. 10

Det aktive friluftsliv..... s. 12

Bevæg dig for livet ..... s. 14

Naturoplevelser, stilhed og ro ..... s. 15

Sundhed med naturen som scene..... s. 16

## Indsatsområder og handlinger

Naturpleje ..... s. 18

Biodiversitet og sammenhængende natur..... s. 20

Skove ..... s. 22

Blå natur ..... s. 24

Bynatur ..... s. 26

Friluftsliv ..... s. 28

Formidling ..... s. 30

## Gennemførte handlinger 2014-2018

..... s. 32

# Naturen og det gode liv



*For byrådet er bæredygtighed et vigtigt pejlemærke i kommunens beslutninger og handlinger, og vi ønsker, at FN's verdensmål for bæredygtig udvikling og Cittaslow-filosofien giver retning for kommunens udvikling.*

*Vi har enestående natur, smukke landskaber med en spændende geologi og rige muligheder for udfoldelser i det fri. Det er en bærende del af, at vi er en Cittaslow-kommune, hvor det gode liv er i centrum. Og det har kunnet danne grundlag for oprettelse af Geopark Det Sydfynske Øhav.*

*Vi tager ansvar for naturen, og vi vil øge biodiversiteten. Der er allerede statslige krav om forbedringer i vores vandmiljø og Natura 2000-områder. Vi vil også styrke den øvrige natur og gøre en ekstra indsats. Det gør vi ved at pleje den eksisterende natur og skabe bedre levesteder for vores truede arter. Og vi vil etablere ny natur og bedre sammenhænge i naturen.*

*Ud over at styrke naturen vil vi bruge naturen aktivt og få et sundere og rigere liv. I naturen kan vi få vores daglige motion. Vi kan stresses af og være sammen med andre. Dette skal ske i respekt for og i balance med naturen. Nogle arter og områder er sårbare overfor forstyrrelser, så vi skal finde en god balance mellem benyttelse og beskyttelse af naturen. Naturen kan også være med til at fremme turisme og bidrage til specialproduktion i landbruget.*

*Øhavet er vores fyrtårn, og vi har store skove. Vi har også andre værdifulde naturområder, men mange af dem er små og ligger spredt. Derfor skal vi skabe større sammenhængende naturområder og gøre dem offentligt tilgængelige gennem frivillige aftaler med lodsejerne.*

*Vi skal også skabe mere bynær natur for at gøre naturen endnu mere tilgængelig for flere og her er Svendborg Kommunes egne arealer af særlig interesse.*

*Vi vil udvikle vores enestående muligheder for at være aktive i naturen. Børn, unge og seniorer, foreninger og turister skal tilbydes mange muligheder for at dyrke forskellige former for motion, bevægelse og friluftsliv. Udviklingen skal ske på en sådan måde, at aktiviteterne tager hensyn til naturens sårbarhed, friluftslivinteressernes forskellighed og de lokale beboeres ønsker. Byrådet lægger stor vægt på, at udviklingen af natur og friluftsliv sker bæredygtigt og i tæt samarbejde med lodsejere, foreninger og de borgere, der kommer i naturen. Det Grønne Råd er kommet med gode input til strategien - stor tak for det.*

*Strategien støtter op om Svendborg Kommunes Idrætspolitik og Sundhedspolitik samt samarbejdet med DGI og Danmarks Idrætsforbund i projekt "Bevæg dig for livet". Strategien er også et bidrag til at realisere kommunens planens "Grønt Danmarkskort".*

*Realisering af "Natur og Friluftsliv" vil understøtte FN's verdensmål om bl.a. at standse tabet af biodiversitet, bekæmpe klimaforandringer, sikre bæredygtige byer og lokalsamfund og en bedre folkesundhed.*

*Vi ser frem til at realisere strategiens handlinger sammen med lodsejere, borgere, foreninger og andre samarbejdspartnere, og herigennem skabe endnu bedre rammer for naturen og friluftslivet i Svendborg Kommune.*

*God læselyst!*

*Svendborg Byråd*

# Naturen og friluftsliv - alle kan bidrage

Mange bruger naturen enten på egen hånd eller i en forening og har derfor et godt kendskab til deres lokale område. Mange har også forslag og ønsker om naturforbedringer eller nye rekreative muligheder.

Jo flere kræfter, der lægges i indsatsen for natur og friluftsliv, jo længere kommer vi.

Svendborg Kommune kommer ikke så langt alene - vi har brug for opbakning - at mange er villige til at bidrage til registrering af planter og dyr, naturpleje samt til planlægningen og gennemførelse af projekter, drift og vedligeholdelse af rekreative faciliteter, at lægge jord til eller bidrage til finansieringen.

*Pleje af natur kan også være en friluftaktivitet.  
Folk i alle aldre samles om at pleje en orkidé-eng ved  
Trappebækken - nu på 10. år.*



## Mange er allerede i gang

### Rødme Kirkesti genindviet

En gruppe aktive borgere gik sammen med ejerne af kirkestien og planlagde en genåbning af Rødme Kirkesti i 2016. Kommunen bidrog med små skilte, som viser vej. Oprindeligt gav Rødme Kirkesti indbyggerne i Rødme mulighed for at komme til kirken i Stenstrup, nu går man også fra Stenstrup til Rødme Svinehaver.

*60 begejstrede borgere i Stenstrup var med til genindvielsen af Rødme Kirkesti.*



### Lokale sportsfiskere forbedrer vandløbene

Lokale sportsfiskere er gennem foreningen "Vandpleje Fyn" med til at forbedre forholdene for havørreder ved bl.a. at lægge gydegrus ud i vandløbene og udsætte ørredyngel. Der ligger et stort arbejde bag.

*Vandpleje Fyns "grusbande" er i gang med at give havørrederne bedre muligheder for at yngle, her i Vandløb fra Egense*



### Lokale dykkere giver oplevelser under vandet

Lokale dykkere er gået sammen og har dannet "De Sunkne Både Konsortium". De arbejder på frivillig basis for at etablere og vedligeholde steder for vragedykning i Det Sydfynske Øhav. Dykkerne har bl.a. været drivkraften bag udlægning af fortøjningsbøjer ved motortorpedovragene i Lunkebugten og har stået for: fundraising, indkøb af materialer, konstruktion af bøjer, udlægning og justeringer. Dykkerne sørger også løbende for, at bøjer, kæder, skilte, mv. er som de bør være til glæde for lokale og de mange turister, som dykker i Det Sydfynske Øhav.

*Frivillige dykkere sætter fortøjningsbøje med informationstavle op ved vrage i Lunkebugten.*



### Klintholm I/S plejer og sikrer adgang til spændende natur og bygger nye shelters

Klintholm I/S er et fælleskommunalt affaldsdeponi, men ejer også et værdifuldt naturområde. Klintholm I/S plejer de artsrige overdrev med sjældne arter og passer på klokkefrøerne i vandhullerne. Der er adgang til hele arealet, som også rummer et unikt geologisk profil, der formidles på en informationstavle. I foråret 2018 etablerede Klintholm I/S to shelters og muldtoilet ved stranden - og byder alle velkommen. De to shelters ligger lige ved "Klokkefrøstien", som kommunen åbnede i 2016.

*Ved Klintholm kan man vågne op til bølgeskulp fra Storebælt.*



# Naturområder

## Naturgrundlaget

Vores landskab rummer mange geologiske formationer, som viser, hvordan landskabet er dannet og stadig formes, og som danner grundlag for en varieret natur. Størstedelen af landskabet består af moræne fra sidste istid. Langs israndslinjen i den nordvestlige del af kommunen er der markante bakker med en stor variation i levesteder. Herfra og ud mod kysten forløber ådale, og en lang kystlinje med klinger og pålejringskyster sætter ligeledes sit præg på naturen. Det varme og tørre klima, specielt langs kysten, beriger vores natur med en række arter, som ellers kun findes længere mod syd og øst.

## Værdifulde naturområder

Det Sydfynske Øhav er unikt med de mange afgræssede øer og holme sammen med store lavvandede havområder. Her er nogle af landets bedste strandenge, og området rummer vigtige yngle- og rasteområder for kystfugle. Inde i landet har vi værdifulde moser og overdrev. Skovholm Mose i Hvidkildeskoven har formentlig været flere tusinde år om at udvikles. Hængesækken er dannet ved, at spagnummoser er vokset ud over en sø og sammen med andre planter har dannet en sammenfiltret "måtte", som flyder oven på vandet. Rødme Svinehaver er et af Fyns bedste overdrev. Her er et væld af sjældne planter, svampe og insekter og en fantastisk udsigt, der kan sende tanker på rejse. Syltemade Ådal er fredet på grund af det markante istidslandskab og den værdifulde natur. I Vejstrup Å, Tange Å og Stokkebækken er der strækninger, der stort set er upåvirkede af mennesker.

## Forarmet natur

Men en stor del af vores naturområder er forarmede. De er relativt små, artsfattige og ligger spredt. De beskyttede naturtyper (§3);

enge, moser, overdrev, vandhuller og søer omfatter ca. 2.090 ha og udgør en mindre del af landskabet sammenlignet med resten af Fyn og landet som helhed.

## Gamle skove

I dag udgør skove knap 14 % af kommunens areal. En stor del af skovene - både større sammenhængende og mindre mere isolerede skove - ligger i et U-formet bånd gennem kommunen, og kan føres tilbage til de udbredte skovområder, der til langt op i 1600-tallet dækkede store dele af Fyn. De vidtstrakte skovområder lå ikke øde og ubrugte hen, men blev, ud over at levere tømmer, gærdsel og brænde, brugt til bl.a. kreatur- og hestegræsning og produktion af oldensvin, indtil det blev forbudt at græsse i skoven i 1805. Den ekstensive skovdrift sammenholdt med det kuperede og ind imellem sumpede landskab, skabte en mosaik af skove, moser og udyrkede lysninger, som igen dannede basis for et meget artsrigt dyre- og planteliv. Ved bl.a. Lundeborg, på sydkysten af Fyn og på Thurø har vi kystskove med karakteristiske gamle vedbend. Og vi har registreret ti stævningskove. Stævningsdrift af skove kan føres helt tilbage til jægerstenalderen for 6-8.000 år siden.

## Områder med særlig geologisk interesse

Der er udpeget otte nationalt særlige geologiske interesseområder i Svendborg Kommune. Det Sydfynske Øhav og Klintholmområdet er også udpeget som internationale geologiske interesseområder (GeoSites). De geologiske interesseområder indgår i Geopark Det Sydfynske Øhav. De rummer værdifulde naturområder, ligesom naturplejen ofte er med til at fremhæve de geologiske formationer.



Det Sydfynske Øhav er et oversvømmet istidslandskab, hvor bakkerne når op over vandet og bliver til øer og holme.



Rødme Svinehaver har aldrig været opdyrket. Græsning gennem flere hundrede år har skabt det artsrige overdrev.



Skovholm Mose er en hængesæk, der er dannet af spagnummosser. Her lever flere af vores mest sjældne arter.



Præstens Skov ved Ballen er en stævningskov. Skoven er også præget af sin nærhed til kysten med store vedbend.

## Bedre natur og miljø i hele Europa

EU stiller krav om, at naturen og miljøet i Europa skal sikres og forbedres.

Miljøministeriet udarbejder hvert 6. år vandområdeplaner og Natura 2000-planer.

Vandområdeplanerne skal sikre en god økologisk tilstand for grundvand, vandløb, søer og fjorde. Kommunerne skal gennemføre indsatser i søer og vandløb samt etablere vådområder.

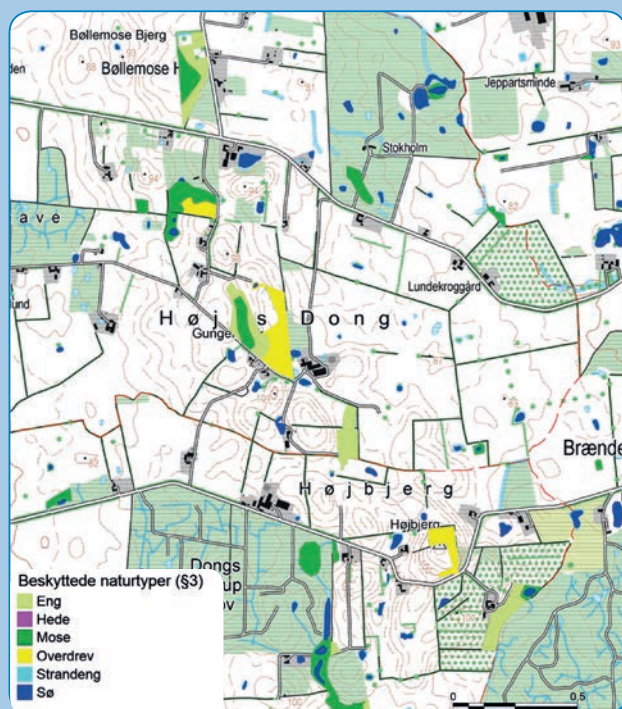
Natura 2000-planerne skal bevare og genoprette de internationale naturområder (Natura 2000-områder). Kommunerne har ansvaret for dele af indsatserne. Det er beskrevet i kommunens Natura 2000-handlingsplaner. Der er seks Natura 2000-områder, som ligger helt eller delvist i Svendborg Kommune. De omfatter 1.880 ha.

Indsatser, der skal gennemføres som led i de statslige planer, indgår ikke i denne strategi.

## Vi vil gøre en ekstra indsats

Strategien har fokus på naturindsatser, der ligger ud over de statslige vand- og naturplaner samt på indsatser for friluftslivet.

## Udsnit af kommunens naturarealer



Det er kendetegnende, at vores naturområder er små og ligger spredt.

# Truede og særlige arter

I Svendborg Kommune findes truede arter, som vi skal passe særligt på, enten fordi de generelt er sjældne i Danmark, eller fordi en stor del af landets samlede bestande findes her. Vi har også arter, som kan give en særlig oplevelse.

## Hasselmus og klokkefrø

Hasselmus og klokkefrø er to sjældne arter, som de fleste forbinder med Sydfyn og Svendborg. Hasselmusen er en lille rødbrun "syvsover", som lever i skove med en rig og varieret undervegetation af urter, bærbuske og bregner. Den bevæger sig kun sjældent på jorden og bruger uforstyrrede skovbryn og brede levende hegn som spredningsveje. Den er i dag på listen over truede arter i Danmark og i resten af verden. Det er derfor vigtigt, at vi er særlig opmærksom på ikke at forringe dens levesteder eller afskære dens spredningsveje.

Klokkefrø findes i det sydøstlige Danmark. Der er i alt kun ni bestande tilbage med tilsammen ca. 2.000 dyr. De findes på øerne i Det Sydfynske Øhav, på Østfyn og Sjælland. Klokkefrø stiller særlig høje krav til ynglevandhullerne. De skal være lavvandede og solen skal kunne skinne på dem, så vandet varmes op. De skal have god vandkvalitet og være omgivet af ekstensivt græssede arealer. Og så skal der være gode overvintringssteder i nærheden på land.

## Forårsfereje

Forårsfereje er et lille urgammelt dyr. De har set ud på næsten samme måde i 250 millioner år. De lever i rene, mindre lavvandede vandsamlinger, der tørre ud om sommeren især i gammel, lysåben løvskov. De voksne dyr lever næppe mere end 1-2 måneder tidlig forår. Arten overlever således som æg det meste af året, og de kan hvile i mange år, indtil de rette klækkebetinger indtræffer. Forårsfereje er sjældent i det

meste af Vesteuropa. I Danmark er den kun fundet i Nordsjælland, på Møn og ved Svendborg.

## Planter

Vi har også truede plantearter. Tangurt er sjældent i Danmark og hovedbestanden findes på strandengene i Øhavet. På lokaliteterne med hængesæk i Hvidkildeskoven vokser den lille orkide, hjertelæbe og blomstersiv, der kun har ganske få voksesteder i Danmark. Og på østkysten vokser stor gyvelkvæler, der snylter på arter af knopurt. Den har kun 6-8 stabile voksesteder i landet.

## Fugle

Øhavet er et vigtigt yngle- og rasteområde for en række fugle. Havterne kommer hertil fra Antarktis for at yngle og mørkbuget knortegås raster på vejen mellem yngleområderne i Arktis og vinterkvarterene i Holland og Frankrig. Mørkbuget knortegås lever udelukkende af planteføde og især af ålegræs. Hvis gæssene forstyrres, hindres de i at oplagre nok energi til den lange rejse

## Trængt natur skal hjælpes

Biodiversiteten i Danmark er ifølge Miljøstyrelsen under pres. Og selvom vi har nogle fine naturområder, viser en sammenligning, som Aarhus Universitet har lavet, at biodiversiteten i Svendborg Kommune samlet set er lav i forhold til landets øvrige kommuner. Det skyldes, at vores samlede naturareal er relativt lille og naturkvaliteten overvejende er lav. Mange af vores naturområder og arter er truet af tilgroning, tilførsel af næringsstoffer, afvanding og af, at områderne ligger spredt. Det er derfor vigtigt at værne om naturområderne og at kæde områderne sammen for at sikre gode spredningsmuligheder for dyr og planter.





Tangurt farver strandengene røde om efteråret. Den kan kendes på de snoede stængler.



Klokkefrøen findes på Østfyn og øerne i Øhavet. Dens kvækken lyder, som når man blæser i en hul flaske.



Guldblomme vokser i Rødme Svinehaver som det eneste sted i Østdanmark.



Moseperlemorsommerfugl er sjælden, men lever i Skovholm og Ravnebjerg moser.



Hasselmusen ruller sig helt sammen, når den sover vintersøvn.



Mosehornuglen både yngler og overvintrer på øerne i Øhavet.



Markfirbenet lever på solrige sandede skrænter få steder i kommunen.



Forårsfereje er en urgammel art. Den bliver 2-3 cm lang.

## Truede og opmærksomhedskrævende arter

- Pattedyr:** Hasselmus, vandflagermus, dværgflagermus, brunflagermus, langøret flagermus, sydflagermus og odder.
- Fugle:** Rørdrum, havørn, havterne, dværgterne, splitterne, sorthovedet måge, mosehornugle, klyde og vibe.
- Planter:** Tangurt, hjertelæbe, blomstersiv, guldblomme, kongebregne, strand-løppeurt og stor gyvelkvæler.
- Svampe:** Knaldrød vokshat, djævle-rørhat og satans rørhat.
- Padder:** Klokkefrø, strandtudse, spidssnudet frø, springfrø, grønbroget tudse og stor vandsalamander.
- Krebsdyr:** Forårsfereje.
- Krybdyr:** Markfirben.
- Insekter:** Moseperlemorsommerfugl, hvid admiral og skinnende møggraver.

## Særlige arter at opleve

Om foråret er skovbunden i gamle løvskove dækket af lærkespore, hvis blomster kan variere fra helt hvide over lyslilla til mørklilla. I skovene har vi sort egern.

På strandengene kan vi hen på sommeren finde de gule soløjealant og strandløppeurt sammen med lilla hindebæger. Guldblomme lyser op i Rødme Svinehaver i juni.

Mange mennesker er fascineret af fugle. Om foråret kan vi over Svendborg Sund se og høre knortegæssene, der i kileformationer trækker nord på. Og i august kan vi se tusinder af svaner, der ligger i læ på lavvandede områder i Øhavet, hvor de fælder deres svingfjer og derfor ikke kan flyve. Andre steder er vi heldige at kunne opleve farvestrålende fugle som pirol, grønspætte og isfugl, sammen med fire par ynglende havørne, rød glente, rørhøge og nu også et par traner. Vi kan også høre rørdrum pauke, og to steder er set odder. I Ollerup Åmose kan man i sommernætter opleve den lille selvlysende bille, sankthansorm.

*Fælles glæde ved at fiske.*

### **Sundhedsværdi**

Forskning viser, at der er positiv sammenhæng mellem adgang til naturen, vores fysiske aktivitetsniveau og generelle sundhedstilstand – fysisk såvel som mentalt.

### **Social værdi**

Brugen af naturen og de grønne hverdagsrum kan medvirke til at skabe fællesskab, som kan gavne lokalområdets sammenhængskraft og lokalliv.

### **Erhvervsværdi**

Naturen er et vigtigt element i at udvikle aktive ferieformer for folk med en særlig interesse og med indtjeningsmuligheder lokalt.

Lystfiskere genererer f.eks. mange overnatninger på Fyn, Ærø og Langeland om året og en stor lokal omsætning.

I projekt "BikeIsland 2020" samarbejder vi med de øvrige fynske kommuner og private aktører om at udvikle Fyn og øer til at blive Nordeuropas mest attraktive og foretrukne sted at holde cykelferie.

Naturpleje kan blive en driftsgren i landbruget med produktion af specialprodukter, der også kan understøtte kulinarisk turisme.

### **Klimaværdi**

Skove og naturområder lagrer CO<sub>2</sub>, og lavt beliggende arealer kan fungere som buffer for fremtidens kraftigere regnskyl og samtidig udvikles som natur. Og i byerne kan naturens blå og grønne elementer skabe en renere og mere iltholdig luft. Grønne tage kan tilbageholde og optage regnvand og forsinke afstrømningen. Klimatilpassningsindsatser kan også tilbyde rekreative elementer til friluftslivet både i byerne og i oplandet.

# Værdier i naturen

Naturen har værdi på mange måder. Naturen har værdi i sig selv og værdi for "det gode liv", men den har også en mere økonomisk og pragmatisk værdiskabelse. Der kan f.eks. være tale om en sundhedsværdi, en boværdi, en klimaværdi, en social værdi og en erhvervs værdi. Det vil vi udvikle, og vi vil skabe synergier. Naturen og de tilknyttede friluftstilbud skal styrke en attraktiv bosætning. Virksomheder, der sælger oplevelser til kommunens borgere og gæster (turister), skal kunne vokse og skabe nye oplevelsesmuligheder i samspil med kommunens natur- og friluftstilbud, men det skal ske i respekt for og i balance med naturen.

## Natur øger byernes attraktivitet

Nærhed og adgang til grønne og blå områder spiller en væsentlig rolle i forhold til byernes attraktivitet for bosætning. Faktisk vægtes nærhed til grønne områder højere end nærhed til offentlig transport og kulturliv. Det er dokumenteret, at værdien af en bolig stiger, hvis der findes en park eller et bynært naturareal inden for 500 m.

## Natur og friluftsliv som grundlag for turisme

Danmark har blandt udenlandske turister et forholdsvist stærkt image, som i høj grad er forbundet med landets særlige natur. Omkring 70 % af de turister, der holder ferie i Danmark, angiver naturen som et hovedmotiv for at holde ferie her.

Projektet "Havørred Fyn" er et godt eksempel på, hvordan en indsats med at forbedre naturen - her vandløbene - har givet grobund for en økonomisk vigtig turisme. Øhavsstien er ligeledes et eksempel på, hvordan friluftsmuligheder i naturen er med til at brande Svendborg som feriedestination.

Svendborg Kommune arbejder sammen med Geopark Det Sydfynske Øhav om at udvikle nye muligheder og gøre Sydfyn og øerne endnu mere attraktiv for turister og lokale beboere ud fra, at oplevelser og aktivitetsmuligheder kan flytte folk. Det Sydfynske Øhav har potentialet til at leve-

re oplevelser i verdensklasse, men også andre steder i kommunen er der gode muligheder for at udvikle naturoplevelser. Den sænkede færge, Ærø Sund ved Ballen er f.eks. blevet et populært dykkermål og "hyttefads"-shelters langs kysten er et hit. De er placeret med omhu i forhold til oplevelser, og hvor naturen er robust.

Mountainbike-sporene i Egebjerg Bakker og i Svendborg Øst har bevirket, at Sydfyn er blevet et attraktivt besøgsmaal for mountainbikere fra hele landet. Mange af de besøgende benytter sig af områdets overnatningssteder. Samtidig har de anlagte spor begrænset kørsel i sårbare naturområder og på fortidsminder samt mindsket antallet af konflikter med andre brugere

Private er også med til at udvikle oplevelser i naturen, og vores efterskoler går ofte foran og udfordrer med nye friluftaktiviteter.

## Tilgængelighed er afgørende

Tilgængelighed er en forudsætning for de gode oplevelser i naturen. Vi arbejder på at sikre og forbedre adgangsforholdene til naturen samt udbygge formidlingen, og vi ser gode muligheder for, at lokale kræfter kan medvirke. De lokale beboere, foreninger og erhvervsdrivende har ofte god viden om områdernes værdier, hvor det er godt at færdes, hvem der vil lægge jord til og kan bidrage med gode fortællinger.

Den personlige fortæller og inspirator kan også udnyttes kommercielt, hvad der allerede sker i forskellige sammenhænge, f.eks. i forbindelse med ø-besøg, temature i Svendborg by og i forbindelse med kurser i dykning og havkajaksejlad.

### Projektet "Havørred Fyn"

"Havørred Fyn" er et erhvervsfremmeprojekt og har siden 1990 skabt grundlag for en lystfiskerturisme gennem en kombination af forbedringer af levevilkår for ørreder, udsætning af fisk og markedsføring.

# Det aktive friluftsliv

Naturen danner rammen om en stor del af vores friluftsliv. Her kan vi dyrke forskellige former for motion og outdoor-aktiviteter, udleve vores interesse for planter og dyr og finde stilhed og ro. Friluftslivet i Svendborg Kommune tilbyder et væld af forskellige muligheder for social og rekreativ udfoldelse i forskellige tempi.

## Det aktive friluftsliv

I Svendborg Kommune arbejder vi målrettet med at styrke udviklingen af et aktivt og mangfoldigt friluftsliv, i samarbejde med lokale foreninger og en række andre samarbejdspartnere.

Der er etableret velbyggede og udfordrende mountainbike spor i Hvidkildeskoven og i kommunens skove i Svendborg Øst. Sporene er blevet etableret ved en stor indsats fra mange frivillige samt velvillig lodsejer. Flere dyrker også udfordrende crossløb i naturen. Surfing og senest kitesurfing er blevet en populær vandsport og udøves rundt om i Øhavet i lavvandede områder. Fra kysten er der mulighed for vragdykning på den sænkede færge Ærø Sund ved Ballen og på de gamle motortorpedobåde fra 2. verdenskrig i Lunkebugten.

Naturen og offentlige byrum er idrætsaktive voksne borgeres foretrukne steder til bevægelse og idræt. Især Christiansmindestien og Øhavsstien bliver flittigt benyttet. Øhavsstien på 220 km i og omkring Øhavet er et godt udgangspunkt for at gå langt, en lille ferie måske. Stien strækker sig over 85 km i Svendborg Kommune og forløber gennem natur, kulturlandskab og Svendborg By. Mellem Lundeborg og Åhuse har vi den 14 km lange "Klokkefrøsti". Der er også kortere stier i tilknytning til naturområder og fredede områder.

Og vi har afmærkede motionsruter i Stevneskoven og kløverstier med udgangspunkt i Svendborg Vest. Området omkring Øhavet er et attraktivt cykelområde med flere regionale cykelruter, og Svendborg er knudepunkt for den nationale cykelrute, Østersøruten.

Svendborg Kommunens ø-geografi og kystlinjer tilbyder unikke muligheder for at udvikle naturen yderligere som det primære idræts- og bevægelsesrum for alle borgere. Vores lange kyststrækning giver rig mulighed for at komme til vandet for at bade hele året. Der er strande med badebroer og legepladser, og der er 'hemmelige' strande, hvor kun få kommer. Vores kyster byder også på et unikt fiskeri med stang og harpun. Bugter og vige, vekslende vanddybder og en blanding af tangskove, sten og sandbund er ideelle forhold for havørreden - og for lystfiskeren. Vi kan også fange fladfisk, multer, torsk og rejer eller høste tangplanter og muslinger til et godt måltid. Vi har stor tradition for at sejle, og kommunerne omkring Øhavet samarbejder om at udvikle havne og skabe oplevelsesmuligheder for sejlerne. Vores kystvande indbyder også til sejlads i robåd og havkajak. Her er både vande for nybegyndere og trænedede roere.

Der er også mulighed for at fuldende udfoldelser og oplevelser i naturen med en overnatning på primitive overnatningspladser.

Vi har stor tradition for spejderliv, og mange af vores børn og unge får herigennem naturen ind under huden. Jægerne udgør også en stor gruppe af naturinteresserede med mange forskellige aktiviteter i det fri omkring jagt og biotoppleje.



Sejlads i havkajak giver motion, naturoplevelser og fællesskab.



Venskaber opstår gennem et aktivt udliv.



Dykker ved vrug.



Christiansmindespejdernes minier laver mad over bål efter en lang gåtur i Vejstrup Ådal.

## Friluftsmuligheder

- 5.800 ha skov, heraf 290 ha offentligt ejet.
- 55 ha kommunale naturområder.
- 136 ha naturområder ejet af Naturstyrelsen.
- 179 km kyststrækning.
- To dykkerspots: Ærø Sund ved Ballen og motortorpedobåde i Lunkebugten.
- 85 km Øhavssti fra Fjellebroen mod Langeland og Lundeberg.
- 14 km Klokkefrøsti fra Lundeberg til Åhuse.
- Stier på Skarø og Drejø.
- Tema-stier i Stevneskov og Hallindskoven (hjerterute og O-løb), Kløverstier i Svendborg Vest.
- Mountainbikespor: "Skovhuggeren" på Hvidkilde og "Svendborg-sporet" i Stevneskov og Gl. Hestehave.
- 760 bådepladser i private og offentlige havne.
- 12 afmærkede lokale cykelruter af længder på 20–48 km samt knudepunkt for den nationale cykelrute Østersøruten.
- Kajakruter på mellem 45 og 100 km.
- Shelters både ved kysten og inde i land.
- Fugletårne ved 4 større naturområder.
- God adgang til fortidsminder.
- 11 gode badestrande, heraf 5 Blå Flag-strande.
- Handicapvenlig badebro ved Christiansminde og stier i Sofielund.
- 17 bynære kommunale legepladser.
- Fri fiskeret i kommunale søer.

## Formidling

- Øhavskortet med aktivitetsmuligheder, shelters og færdselsbegrænsninger af hensyn til fugle.
- Havkajakguide for Det Sydfynske Øhav, med kort og rutebeskrivelser.
- Folder om MTB på Sydfyn og Øerne.
- Øhavsstien, Klokkefrøstien.
- Monnet, Syltemade Ådal, Skarø, Drejø.
- Klintholm Kalkgrave – det geologiske profil.
- Præstens Skov, Fredningen ved Lundeberg.
- Stokkebækken ved Hesselager.
- Eventyrstien ved Broholm.
- Fortidsminderne; Damestenen, Ørkild Voldsted, bronzealderhøje i Hallindskov, Ingers Høj, Capeshøj, Brudagerdyssen, Langdysserne i Nyhave Skov og Slotsbanken i Fløjterup Skov, Lundeberg og Gudmekongens Hal.
- Højbjerg med udsigtspunkt.
- Løkkekærs Banke/Casanovabakkerne.
- Sortemosen, Ollerup Åmose.
- Skansen.
- Skovture i Svendborg (kommunale), højryggede agre i Sofielund.
- 12 kystnære kommunale lokaliteter i 'Helt ud i det blå'.

# Bevæg dig for livet

Svendborg Kommune har indgået en aftale med DGI og DIF om at være 'Bevæg dig for livet'-visionskommune i perioden 2018-2022. Det indebærer, at man i hele kommunens virke arbejder for at få flest mulige borgere til at være fysisk aktive. Der er et potentiale i at arbejde med naturen som arena for mere bevægelse. Målsætningen er, at yderligere 3.600 borgere i Svendborg skal være fysisk aktive i 2022.


Vi har derfor et øget fokus på at bruge Svendborg Kommunes varierede og smukke natur til bevægelse og idræt i det fri. Vi vil blandt andet skabe nye bevægelsesområder i naturen. Det kunne være gå-, løbe- og cykelruter, udvikling af nye samlingspunkter, hvor et alsidigt friluftsliv kan mødes. Der skal være en balance mellem natur, hvor man kan finde stilhed og ro og natur til idræt, bevægelse og aktiv turisme.

## Bevægelse og idræt i det fri

Naturen er voksne danskernes foretrukne sted at dyrke motion. Undersøgelser viser, at bedre trivsel og sundhed kan vippe inaktive mønstre af pinden, hvis vi dyrker udeaktiviteter og motion i naturen i fællesskab med andre.

De naturskønne omgivelser tilbyder en lang række muligheder for at dyrke idræt og bevægelse i det fri, så som:

- Sejlsport
- Rosport, kano, kajak mv.
- Surfing, SUP, Kitesurfing mv.
- Triatlon
- Open water svømning
- Dykning
- Cykling og mountainbike
- Løb, orienteringsløb og crossløb
- Adventurerace
- Ridning
- Vandring og stavgang
- Udendørs styrketræning, crossfit mv
- Jagtsport
- Fiskeri



**Bakken besejret!**



*Lystfisker i solnedgangen.*



*Fordybelse ved Vejstrup Å.*



*Metalvinge på guldblomme kan studeres i Rødme Svinehaver.*



*En sommernat i måneskin ved Elsehoved.*

### Naturoplevelser, stilhed og ro

Hvad enten man interesserer sig for planter og dyr eller søger stilhed og ro, kan man få gode oplevelser og stunder i Svendborg Kommune. Øhavets rige fugleliv, Rødme Svinehavers autenticitet og artsrige overdrev med et mylder af insekter, traner i Sortemosen, ynglende havørne, Syltemade Ådal, strandenge og gule engmyrer på Thurø Rev er blot nogle af de oplevelser, der venter de særligt naturinteresserede.

Der er steder med stilhed og ro til omtanke og fordybelse. På Vårø Knude yderst på Monnet kan man sidde og nyde solnedgangen over Øhavet, mens lyden fra trækfugle fylder luften. Vi har også mange muligheder for det nære samvær i naturen, hvor familien kan få frisk luft i mødet med det grønne og blå og udforske livet i strandkanten eller skovbunden, spise madpakker eller lave mad over bål. Det kan også være at sanke bær, nødder og urter til at spise.

**Naturen må gerne være tæt på**

Natur i byen har stor betydning for det gode liv. Afstanden mellem bopælen og naturen har direkte betydning for vores sundhedstilstand både psykisk, fysisk, socialt. Grønne 'oaser', der giver ro og hvile for øjnene, kan gavne vores mentale sundhed i det pulserende byliv. Når naturen er lige uden for døren, er der større sandsynlighed for, at vi bruger den aktivt til at bevæge os i ved at cykle, gå eller løbe samt indgå i sociale relationer f.eks. gennem boldspil og leg.



*Naturen er ramme for samvær og fysisk udfoldelse for hele familien.*



# Sundhed med naturen som scene

Ophold i naturen har en positiv effekt på mennesker. At være i naturen har betydning for vores velvære – naturen kan påvirke vores væren og gøre både fysisk, psykisk og socialt. Naturen lægger op til, at vi både bevæger os mere og også mere varieret. Naturen rammer os fysisk, når vi mærker vinden i håret, kulde om næsen eller solens varme stråler på ryggen. Naturen giver mulighed for at være nærværende og sanseligt tilstede og kan fremme sociale kompetencer, læring og koncentration samt bearbejdelse af stress og kriser.

Naturen indgår som vigtigt element i flere af kommunens sundhedsprojekter: "Aktiv i naturen" og "Sund i Naturen". En helt særlig succes har været kommunens "Vildmænd" - som er et rehabiliteringstilbud for mænd, der foregår i naturen.

## Naturens betydning for den mentale sundhed

Natur- og friluftaktiviteter har positiv effekt på velvære, ro, nærvær og selvtillid og er et effektivt redskab i forebyggelse og behandling af mentale sygdomme som stress og depression.

## Naturens betydning for den fysiske sundhed

Vi bruger naturen meget forskelligt, og mange er aktive i naturen. Det kan være ved at gå ture eller tage på vandringer, løbe, cykle, fiske, gå på jagt, samle bær eller svampe eller bare være på tur med familien.

Motion i grønne omgivelser har større effekt end motion i bylandskaber på blodtryk, puls, selvværd og positive sindstilstande. Vi skal helst være aktive 30 minutter dagligt, og naturen kan hjælpe os til at nå det mål. Stier og ruter i naturen øger muligheden for at være aktiv. Det kan være stier, der giver mulighed for f.eks. gang,

løb, cykling, ridning eller stier, hvor der er aktiviteter undervejs f.eks. legepladser, udendørs motionsrum og sansehaver. Vandet langs kysterne giver også mange muligheder for at være aktiv.

## Sociale relationer

Når vi færdes i naturen, foregår det ofte sammen med familie og venner. Sociale relationer har stor betydning for vores sundhed, og naturen kan i den sammenhæng bruges på mange måder - den giver os mulighed for:

- At blive inspireret af andre og selv prøve noget af.
- At være sammen og fælles om noget.
- At kunne "trække sig" væk fra gruppen, hvis man har brug for det.
- At være nødt til at arbejde sammen med andre, f. eks. for at tænde et bål.
- Uformelle samtaler.
- At se nye sider og kvaliteter hos andre mennesker, som ikke ellers var synlige.

## Vild natur er sund natur

Det har betydning for folks mentale sundhed, hvilken form for natur, de har mulighed for at opholde sig i. Undersøgelser viser, at en "vild", varieret og artsrig natur virker mere afstresende og opbyggende end den trimmede og retlinede natur, der f. eks. ofte findes i parker.

### "Vildmændene"

"Vildmændene" er et alternativt rehabiliteringstilbud til mænd, der står midt i eller er på vej ud af en livskrise. Kurset foregår i naturen og startede som pilotprojekt i 2015. Kurset handler ikke om at skyde med bue og pil eller kaste med økser, men om samvær, at være i naturen, "stillegang", at ligge på ryggen, vejrtrækning og fysiske øvelser. Der slutes af med mad omkring et bål. Det giver en "vild" god snak, og det har også betydning.

# Naturpleje

**Byrådet vil bevare og forbedre kommunens værdifulde naturområder og sikre et rigt plante- og dyreliv. Byrådet ønsker også, at naturområderne har stor oplevelsesværdi og bruges til forskellige aktiviteter, der er afstemt efter områdernes sårbarhed og hensyn til lokalområdet. Byrådet vil beskytte de særlige områder, hvor naturen er sårbar eller tilbyder plads til ro og eftertænkning.**

Pleje sikrer naturværdier, fremkommelighed og oplevelser. Den særlige og artsrige natur, der er knyttet til de lysåbne naturtyper, er lang tid om at udvikle sig - fra flere årtier til årtusinder i højmosernes tilfælde. Samspillet mellem planter og deres bestøvere har udviklet sig over endnu længere tid, og nogle "forhold" er meget specialiserede, så insekterne er helt afhængige af en eller få værtsplanter. Derfor skal der værnes om disse områder - der kan gå lang tid, før de er genskabt om nogensinde. I den artsrige natur er der virkelig noget at opleve, her bliver alle sanser vakt.

Opindeligt blev områderne holdt åbne af de store vilde græsædere som uroksen, og senere har det været vores husdyr, der har gjort arbejdet, eller der er blevet taget høslæt. Afgræsning skaber en større variation på arealerne. Hvis områderne ikke plejes, gror de til med få arter af høje stauder samt træer og buske. Mange arter vil forsvinde, og vi vil få svært ved at færdes i områderne.

Den øvrige natur f.eks. vandhuller og fortidsminder sammen med den mere almindelige natur kan også kræve pleje for at sikre høj artsrigdom.

## Viden, kvalitet og kontinuitet i naturpleje

Vi vil først og fremmest værne om vores værdifulde naturområder - det, der er svært at erstatte, og vi vil have fokus på kvalitet og kontinuitet

i plejen. Hensyn til kommunens særlige arter bliver inddraget i plejen.

Vi skal fortsat udbygge vores viden om naturområderne og arterne for at kunne målrette plejen, og nye tiltag skal følges op af overvågning for at kunne vurdere effekten.

Adgang og oplevelser tænkes ind i plejen, hvis det er muligt i forhold til naturområdernes sårbarhed overfor færdsel og ønsker fra lodsejerne.

## Naturpleje som driftsgren i landbruget

I kommunen er der ca. 1.200 ha lysåben natur, der har behov for pleje og helst ved afgræsning. Det kræver ofte en særlig indsats, fordi arealerne typisk er vanskeligt tilgængelige og måske endda ligger på en ø.

Nogle mindre arealer bliver plejet af kogræsser-laug, hvor en gruppe borgere går sammen om at pleje typisk bynære naturarealer og så dele kødet om efteråret. Det er værdifuldt, men hvis vores lysåbne natur skal opretholdes, er det nødvendigt med en større indsats - at landbruget går ind i plejen og udvikler den som en professionel driftsgren.

Nogle landmænd har allerede specialiseret sig i at afgræsse naturområder og producerer samtidigt et særligt produkt - "naturkød", der kan sælges til en højere pris. Svendborg Kommune hjælper disse landmænd med at hegne de særlige naturarealer og driver sammen med de øvrige kommuner omkring Øhavet kreaturfærgen Yrsa, der transporterer dyrene til og fra øerne.

### Vi følger "Brandmandens lov":

- Bevar den endnu uskadede og værdifulde natur.
- Reducer negative påvirkninger (tilgroning, dræning, tilførsel af næringsstoffer).
- Genopret, udvid og sammenbind naturområder.

## MÅLSÆTNINGER

- Der skal fortsat være naturområder af høj kvalitet i Svendborg Kommune med en høj grad af naturlighed og artsrigdom.
- Vi vil sikre god kontinuerlig naturpleje på et opdateret vidensgrundlag.
- Naturområderne skal være til glæde for borgere og gæster, hvor det kan ske på en bæredygtig måde, så naturværdierne ikke forringes.

## HANDLINGER som er sat i gang:

- Vi sikrer kontinuerlig pleje af vores mest værdifulde naturområder i Egebjerg Bakker, Monnet, Skovholm og Ravnebjerg moser, Løkkekærs Banke/Casanovabakkerne, Syltemade Ådal, øerne i Øhavet, orkidé-eng ved Egense og klokkefrø-vandhuller på Østfyn.
- Vi faciliterer afgræsning af naturarealer ved at formidle kontakten mellem kvægholdere og jordejere og ved at drive kreaturprammen Yrsa samt stille kreaturvogn og fangfolde til rådighed for dyreholdere.
- Vi samarbejder med lodsejere om at fastholde naturudvikling efter udløb af 20-årige MVJ--aftaler.
- Vi plejer fortidsminderne: Ørkild Voldsted, bronzealderhøje i Hallindskoven, Ingers Høj, Brudagerdyssen, Capeshøj, Vejstrupdyssen, Slotsbanken i Fløjterup Skov og langdysser i Nyhave Skov.
- Vi gennemgår § 3-arealer for en opdatering af naturindhold, tilstand, plejebestand og potentiale for naturgenopretning.

## NYE HANDLINGER - vi vil:

- Følge effekten af alle større naturprojekter, der gennemføres.
- \*Genindføre afgræsning af strandenge ved Mejlhoved på Drejø.
- \*Pleje lysåbne arealer i Vejstrup Ådal.
- \*Etablere græsning af strandenge ved Nørreskovs Nor.
- Etablere græsning af strandenge i tilknytning til Skansen på Tåsinge.
- \*Etablere naturpleje og øget tilgængelighed i Lundemosen.
- Etablere naturpleje og øget tilgængelighed i Gammellung og Dyndet.
- Indføre afgræsning af større arealer i Sortemosen.
- Etablere afgræsning af arealer i nye vådområder.

**\*Prioriterede handlinger i 2019-2022.**

# Biodiversitet og sammenhængende naturområder

**Byrådet vil øge biodiversiteten og naturarealet i Svendborg Kommune samt skabe mere sammenhængende natur.**

Vi vil øge biodiversiteten ved at pleje naturområder, gennemføre naturgenopretning, etablere ny natur samt forbedre spredningsmuligheder for planter og dyr.

Naturen er et kompliceret netværk og er finjusteret gennem årtusinders udvikling. Arterne har tilpasset sig og er afhængige af hinanden. Hvis en art uddør, kan det påvirke mange andre arter.

## Sjældne og truede arter

Afgræsning af overdrev, enge og moser sikrer en mangfoldighed af planter, der igen giver livsgrundlag for mange dyr. De sjældne og truede arter har ofte krav til flere forhold og kræver derfor særlig opmærksomhed. Nogle sommerfugle kan f.eks. kun leve på én bestemt planteart, og padder stiller både krav til vandhullernes miljø, græssede arealer omkring og passende overvintringssteder.

Nogle arter er sårbare overfor forstyrrelser. Det er især fuglene i Øhavet, når de yngler, og når de fælder deres svingfjer og ikke kan flyve. Derfor skal vi finde en god balance mellem at opleve og passe på naturen. Det kan f.eks. ske ved at guide besøgende i Øhavet uden om fuglenes yngle- og fældeområder. Det åbne lands fugle er også trængte.

## Større arealer og bedre sammenhæng i naturen

Vi kan ikke opretholde biodiversiteten under de nuværende forhold. Vi skal give naturen mere plads. Større naturarealer giver større artsrigdom og genetisk mere robuste bestande af de truede arter. De rette vandstandsforhold

skal også være tilstede. Mange vådområder er tidligere blevet afvandet. Strandengene er på sigt truet af vandstandsstigning i havet.

Og arternes spredningsmuligheder skal forbedres. Det kan ske ved etablering af mere sammenhængende natur og ved at etablere områder med større tæthed af mindre naturområder, der kan fungere som mellemstationer eller 'trædesten' og levende hegn.

Ådalene og kysterne danner en naturlig geologisk ramme for en sammenhængende natur. Og her vil naturudviklingen også kunne bidrage til klimasikring. Ligeledes udgør bakkerne mellem Gudbjerg Skov, Egebjerg Bakker og Svanninge Bakker et sammenhængende landskab, hvor nogle af Fyns bedste overdrev og gamle skove kan bindes sammen til et større sammenhængende natur- og skovområde. Ådalene, kysterne og bakkelandskabet indgår i kommuneplanens 'Grønt Danmarkskort', der prioriterer kommunens naturindsats.

Større sammenhængende skov- og naturområder giver også flere muligheder for friluftslivet med større kvalitet i oplevelserne og er mere effektive at drive og pleje.

### Biodiversitet

Definition ifølge FN's biodiversitetskonvention (1992):

*"Ved biologisk mangfoldighed (biodiversitet) forstås mangfoldigheden af levende organismer i alle miljøer, både på land og i vand, samt de økologiske samspil som organismerne indgår i. Biologisk mangfoldighed omfatter såvel variationen indenfor og mellem arterne, som mangfoldigheden af økosystemer."*

## MÅLSÆTNINGER

- Vi vil sikre levedygtige bestande af kommunens truede, sjældne eller på anden måde særlige arter ved at skabe flere og bedre levesteder for dem.
- Vi vil skabe større sammenhængende naturområder og spredningsveje for dyr og planter, primært inden for Grønt Danmarkskort.
- At borgerne tager aktivt del i naturforbedringer.

## HANDLINGER som er sat i gang:

- Vi opbygger en større viden om vores truede og sjældne arter.
- Projekt for markfirben.
- Vi skaber flere og bedre levesteder for dagsommerfugle på kommunale arealer.
- Vi skaber bedre forhold for vores sjældne padder.
- Vi regulerer færdsel på udvalgte steder i Øhavet.
- Vi sikrer adgangsforbud ved havørnere i yngletiden.
- Vi understøtter frivillige og lodsejeres indsats med at etablere ynglesteder for viber i dyrkede marker.
- Vi understøtte naturfremmende borgerinitiativer.
- Vi producerer videoklip, som inspirerer borgerne til at gøre noget for biodiversiteten i egne haver og på fælles arealer.

## NYE HANDLINGER - vi vil:

- Producere informationsmateriale, som beskriver, hvad borgere og lodsejere selv kan gøre for at forbedre levevilkår for kommunens truede arter.
- Understøtte lodsejerne i forbedringen/drift af levende hegn som levesteder og økologiske forbindelser.
- \*Sætte fokus på dagsommerfugle og skabe eller forbedre levesteder og spredningskorridorer, primært i bakkelandskabet.
- \*Sikre og udbygge levesteder for bestand af strandtudse ved Brændeskov.
- \*Tilgodese forårsfereje ved at sikre de vandhuller, hvor arten er registreret.
- Sikre de rigtige vandstandsforhold i rigkær og kildeområder.
- \*Kortlægge sårbar kystnær natur i relation til vandstandsstigning i havet.
- Arbejde for at skabe spredningsveje for grønbroget tudse og strandtudse mellem Tåsinge Vejle - Monnet - Stjoul.
- Sikre og udvide arealet med overdrev i bakkelandskabet fra Gudbjerg Skov over Højbjerg, Egebjerg Bakker mod Svanninge Bakker.
- \*Skabe nye overdrevsarealer i tilknytning til Rødme Svinehaver.
- Arbejde for at råstofgrave efterbehandles til natur- og rekreative formål efter endt indvinding.

**\*Prioriterede handlinger i 2019-2022.**

# Skove

**Byrådet vil styrke biodiversiteten i skovene og etablere ny biodiversitetsskov i synergi med friluftsliv, grundvands-beskyttelse og CO<sub>2</sub>-lagring.**

Skovene er levested for mere end halvdelen af landets vilde arter, og de fleste truede arter findes kun i skovene. Det skyldes, at Danmark oprindeligt er et skovland. Skovene har således stor betydning for biodiversiteten. Alléer og gamle enkeltstående træer kan også bidrage til biodiversiteten og oplevelsen af landskabet.

Skovene kan være rammen om et rigt friluftsliv, oplagre CO<sub>2</sub> (klima) og sikre rent drikkevand. Skovene rummer tillige kulturarv og -historie.

## Komplekse økosystemer og biologiske nøglebiotoper

En stor del af skovens biodiversitet udgøres af svampe og insekter, og mange af dem er truede. De er især knyttet til døde stammer af løvtræer, rådne partier og hulheder. Der er også mange mosser og laver i skoven. De lever ofte på barken af veterantræer (store og gamle svækkede træer, der får lov til at stå til naturlig aldring og død). En del truede arter er særlig knyttet til skovbryn, skovmoser, lysninger og skovenge – f. eks. sommerfugle. Vores skove har særlig betydning for de truede arter hasselmus og springfrø, fordi en stor del af de fynske bestande findes her. Områder i skovene med høj biodiversitet kaldes nøglebiotoper. Sten- og jorddiger, dysser og gravhøje kan også have betydning som nøglebiotop. Nøglebiotoperne kan variere fra flere hektar og ned til få kvadratmeter. Vi har en begrænset viden om, hvor nøglebiotoperne er.

Det er vigtigt at bevare de sjældne og følsomme arters tilbageværende levesteder. De kan være vanskelige at genskabe. Skovene udgør

meget komplekse økosystemer, der kan tage århundrede at opbygge. Kontinuitet over meget lange tidshorisonter er derfor afgørende.

## Hvad skal der til

Naturlig dynamik og processer i skoven samt variation er vigtig for at bevare biodiversiteten. Det kan f.eks. sikres ved at plante flere forskellige hjemmehørende træarter, at fremme et skovdække med flere etager, indføre skovgræsning, skabe vådområder og lysninger samt undgå jordbearbejdning. Det er også vigtigt, at skoven rummer veterantræer, hule træer og dødt ved af forskellig størrelse og nedbrygnings-stadier – både stående og i skovbunden. Redetræer til rovfugle er også vigtige elementer.

Det er samtidigt vigtigt at se på mulighederne for at etablere ny skov, hvor det kan øge den biologiske sammenhæng imellem adskilte skove eller kan fungere som bufferzoner omkring især mindre, men værdifulde skove. Ny skov sikrer samtidig en øget lagring af CO<sub>2</sub> og kan dermed bidrage til at imødegå klimaforandringerne.

## Stævningssskove

Stævningssskove har en artsrig natur og er en kulturarv bevaret gennem en tusindårig gammel driftsform, med fældning hvert 15.-20. år, og genvækst ved at træet skyder fra stubben. Den oprindelige brug af stævningssskovene er stort set ophørt. Det kræver derfor en aktiv indsats at bevare dem. Vester Skerninge Præsteskov er den største stævningssskov i kommunen og er fredet.

### De kommunale skove:

Vi arbejder også med biodiversitet og friluftsliv i kommunens egne ca. 290 ha skove. Vi vil udarbejde en samlet skovstrategi og langsigtede driftsplaner for hvert skovområde. Kommunens egne skove indgår derfor ikke i denne plan.

## MÅLSÆTNINGER

- Der skal være mere skov i Svendborg Kommune.
- At skovene rummer et biologisk netværk af områder med høj biodiversitet.
- At sikre borgernes adgang til skovene.
- At udvide borgernes muligheder for at bruge skoven til bevægelse og rekreative aktiviteter.
- At skovene bidrager til CO<sub>2</sub>-lagring og grundvandsbeskyttelse.

## HANDLINGER som er sat i gang:

- Udarbejde en strategi for de kommunale skove og 50-årige forvaltningsplaner.
- Etablere ny skov i samarbejde med lods- ejere, vandværker og forsyningselskaber. Der tilstræbes at opnå synergi mellem flere interesser: Større sammenhængende natur/ skovområder, øget biodiversitet, friluftsliv, grundvandsbeskyttelse og CO<sub>2</sub>-lagring.

## NYE HANDLINGER - vi vil:

- Understøtte skovejernes bestræbelser på at skabe områder med høj biodiversitet (skov- bryn, lysbrønde, områder med naturlige vandstandsforhold, veterantræer, dødt ved mv.) og sikre nøglebiotoper som trædesten i et biodiversitetsnetværk primært inden for "Grønt Danmarkskort".
- \*Afholde en inspirationsdag for skovejere for at fremme bevidstheden om biodiversitet i skove og åbne op for flere friluftaktiviteter.
- \*Kortlægge skove med lang kontinuitet og områder med høj biodiversitet.
- \*Indføre høst af græs eller afgræsning på udvalgte skovenge.
- Udvikle et større sammenhængende natur- skovsomsråde/skovområde med stor variation og mange biodiversitetsområder.
- \*Genindføre driften af en til to stævnings- skove.
- Understøtte interesseorganisationerne i at re- gistrere og formidle se- og bevaringsværdige træer i kommunen.

**\*Prioriterede handlinger i 2019-2022.**

# Blå natur

**Byrådet vil supplere de statslige planer for rent vandmiljø med flere indsatser i havet og vandløbene samt i de mindre søer og vandhuller for at højne biodiversiteten og styrke den blå naturs rekreative muligheder.**

Danmarks kystvande, søer og vandløb skal være renere. Det er beskrevet i statens vandområdeplaner. Svendborg Kommune skal gennemføre en del af indsatserne. De er beskrevet i en bekendtgørelse og medtages ikke i denne plan.

## Øhavet og Sundet

I Det Sydfynske Øhav er der meget at opleve og rige muligheder for at være i naturen på mange forskellige måder både langs kysten og på vandet. Øhavet er yngle- og rasteområde for mange fugle, og det kræver rent vand og ålegræsenge. Det kræver også afgræssede strandenge og uforstyrrede områder. Det er derfor vigtigt, at tilrettelægge vores færden og aktiviteter i Øhavet på naturens præmisser, så der også er noget at opleve i fremtiden. Udbygning af det maritime friluftsliv kan derfor samtidig kræve yderligere regulering af adgang og en øget indsats for naturpleje og nogle steder en udvidelse af naturarealet.

## Stenrev

Fra havet har man gennem generationer udnyttet stenrevene til byggematerialer, og mange steder er de værdifulde levesteder helt forsvundet. Revener er vigtige levesteder for en lang række alger, fisk og andre dyr i havet samt fugle. De senere år har sportsdykkere også opdaget stenrevenes rekreative værdi.

## Vandløb og søer

Syltemade Å løber gennem de fire søer; Sørup Sø, Nielstrup Sø, Hvidkilde Sø og Ollerup Sø. Her er en varieret natur fra søer med et rigt fiske- og fugleliv, en meget lavvandet sø - nærmest mose - til hurtigt strømmende vandløbsstræk, hvor smådyr og fisk har gode forhold. Og her kan man igen efter mange års fravær møde odder.

Fine fysiske variationer finder vi også ved de øvrige større vandløb i kommunen. Hundstrup Å er kildefødt og har et godt fald, der skaber iltrigt strømmende vand. I den østlige del af kommunen løber Vejstrup Å, Tange Å og Stokkebækken med udløb i Storebælt. Stokkebækken er Fyns eneste vandløb med en naturlig selvreproducerende bestand af havørreder.

Ådale, søer og vandhuller skaber variation og åbenhed i landskabet. De ferske vande binder enge og moser sammen og skaber muligheder for, at dyr og planter kan sprede sig. Med fortsat fokus på forbedring af vandkvaliteten rummer vores vandområder muligheder for at øge plante- og dyrelivets mangfoldighed også med henblik på et flersidet rekreativt brug. Vi vil tænke helhedsorienteret og inddrage flest mulige aspekter i de konkrete projekter som f. eks. sammenspil mellem vandløb og vandløbsnær natur samt muligheder for klimasikring og friluftsliv. Hvor afvandringsmæssige forhold påvirkes sikres uændrede forhold for tilgrænsende arealer.

Vi har rørlagte vandløb, der har potentiale til at kunne blive til gyde- og opvækstområder for laksefisk ved genåbning.

## Vandhuller

Vandhuller kan være små oaser af liv i det åbne land. Padderne er afhængige af rene lavvandede vandhuller, der ikke ligger for langt fra hinanden, og der er mange forskellige insekter knyttet til vores vandhuller.

### Samarbejder om forbedringer af vandløb

Grundlaget for det gode havørredfiskeri ved kysten er, at vandløbene har gode gydepladser og rent, iltrigt vand, så ørredynglen kan leve her og finde føde, indtil de trækker ud i havet. I samarbejde med de øvrige fynske kommuner gennemfører vi - i Havørred Fyn regi - projekter, der forbedrer forholdene for fisk i vandløbene.



## MÅLSÆTNINGER

- Vi vil sikre et rent vandmiljø og en god tilstand i vores kystvande, søer og vandløb.
- Vi vil sikre, at der er naturlig hydrologi i de naturlige vandløb i sammenhæng med ådalenes øvrige natur og grundvand og gode livsbetingelser for planter og dyr i og omkring vandløbene.
- Vi vil sikre vilde, sunde og selvreproducerende fiskebestande i vores vandløb.
- Vi vil sikre biologiske netværk af vandhuller med en god vandkvalitet og stor artsrigdom.
- Vi vil udbygge borgernes adgang til kysten, på steder som danner ramme omkring rilluftsliv ved kysten og på vandet i respekt for naturværdierne.
- Understøtte udviklingen af rum til bevægelse og rekreative aktiviteter på Svendborg Havn.

## HANDLINGER som er sat i gang:

- Vi restaurerer vandløb ud over vandplanindsatserne med fokus på forbedring af forhold for havørred f. eks. ved at udlægge gydegrus og ved at forbedre passageforhold ved spærringer.

## NYE HANDLINGER - vi vil:

- \*Genåbne vandløb med potentiale til at blive gyde- og opvækstområde for laksefisk.
- \*Udarbejde forvaltningsplan for odder i samarbejde med andre fynske kommuner.
- \*Gennemgå de mest værdifulde vandhuller for en opdatering af naturindhold, plejebehov og potentiale for forbedringer og udarbejde en plan for indsats.
- \*Gennemføre forbedringer af de bedste vandhuller, med fokus på padder og insekter.
- \*Søge at indgå aftaler med lodsejere om, at der efterlades rene søer i områder, hvor der har været udvundet råstoffer.
- Vi vil sammen med andre aktører medvirke til at genskabe naturlige stenrev i Øhavet og i Langelandssund ved udlægning af sten.
- Udvikle og etablere blå støttepunkter med mulighed for havrelaterede aktiviteter.
- Udvide borgernes muligheder for bevægelse og rekreative aktiviteter på havneområder.

**\*Prioriterede handlinger i 2019-2022.**

# Bynatur

**Byrådet vil gøre vand til en ressource og skabe mere plads til og udvikle natur og grønne bånd i byerne.**

Også i byen har naturen sin berettigelse. Naturområder i byen er med til at skabe værdi - f.eks. i form af bedre folkesundhed, øgede boligpriser, formidlingsmæssige værdier og naturens iboende værdi.

Bynatur er den samme natur, som findes i det åbne land. Nemlig de arter og naturtyper, der er hjemmehørende i Danmark. I Svendborg by og tæt på byen har vi sjældne dyr som haselmus og sort egern. I byens naturområder findes også springfrø, flagermus, grønspætte og stor vandsalamander. Og i Kobberbækken og Trappebækken midt i byen lever der bækkørreder.

## Kommunens egne grønne områder

Det meste af vores natur i byerne er knyttet til de kommunale skove og grønne områder. Vi har naturområder som Skansen og Ørkild Voldsted, Galgebakken, Lille Eng og Bregninge Kirkebakke, større grønne områder ved Ollerup, Stenstrup og Lundeborg og parker i Svendborg by. Vi har større parker som Sankt Jørgens, Krøyers Have, Brydegårdsparken og Christiansminde Strandpark samt en række mindre 'lommeparker', som er små grønne 'oaser' i bebyggelserne.

Vi vil skabe mere plads til natur i byerne, som vi gør det med projekterne "Liv i min by" og "Den Blå Kant". Her udvikles mindre grønne områder i den tætbebyggede by og havn.

## Grønne kiler og sammenhæng til naturen uden for byerne

Tre større grønne kiler strækker sig ind i Svendborg by. Det er skovene ved Tankefuld, Græsholmene via Trappebækken til Caroline Amalielund samt skovene mod øst med Hallindskov

til Skårup Skovmølle og Rubjerg Skov. Fra disse tre store kiler er og kan udvikles mange mindre grønne bånd i byen.

Der er også gode naturgivne forhold til at kunne udvikle større lysåbne naturområder i tilknytning til de tre grønne kiler f. eks. overdrev på Egense Ås, vandløbsnære arealer ved Trappebækken og mosaiknatur med overdrev, enge, moser og søer øst for Svendborg by.

Nogle af vores mindre byer er begunstiget af natur lige uden for døren. Lundeborg er omkranset af skov, og ved Gudme ligger Gudme Sø. I kanten af Hesselager løber Stokkebækken i en fredet ådal. Kirkeby Sand ligger lige op ad Hvidkildeskovene og Ollerup Sø strækker sig ind i Ollerup By. Det kan give naturoplevelser i hverdagen. Denne mulighed vil vi også søge at skabe ved vores andre byer.

## Vand i byerne

Vand skaber liv - også i byerne. Regnvand giver i nogle situationer problemer, fordi kloakken ikke har plads til at lede det væk, men regnvand kan blive et aktiv. Det kan blive grundlaget for små vådområder i byerne. Nogle steder vil det være muligt at åbne rørlagte vandløb og få plads til regnen og samtidig skabe en ny livgivende åre i byen. Et eksempel på dette er visionen om at genåbne den rørlagte del af Kobberbækken ned mod havnen. Det vil skabe rekreative byrum langs med bækken og samtidig skabe mulighed for at smådyr og fisk kan vandre op i vandløbet. Samtidigt vil risikoen for oversvømmelser ved ekstremregn kunne mindskes betydeligt.

## Træer i byerne

Træer, der står alene eller i små grupper, kan udgøre små biotoper i byen. De er levested for insekter og giver flagermus og fugle skjul og mulighed for at bygge rede. Samtidig er de med til at give byen karakter, giver skygge og rensner luften.

## MÅLSÆTNINGER

- Vi vil have natur af høj kvalitet i og nær byerne med en høj grad af naturlighed og artsrigdom.
- Vi får mere vand i byerne. Det vil vi udnytte til at skabe små vådområder og åbne vandløb.
- Vi vil udbygge vores grønne kiler med natur og rekreativ adgang fra byerne til det åbne land.
- Vi vil give borgere og gæster mest mulig glæde af vores bynatur gennem formidling, undervisning og muligheder for leg, bevægelse og rekreative aktiviteter.

## HANDLINGER som er sat i gang:

- Vi indarbejder grønne forbindelser og våde småbiotoper i byplanlægningen.
- Vi plejer de kommunale naturområder med afgræsning og slet.
- Vi omlægger driften af de større grønne områder til mere ekstensiv og naturrettet drift.
- Vi vedligeholder og udvikler parker som samlingssteder og rum for leg og bevægelse med respekt for kulturmiljøer og naturværdier.
- Vi oprenser gadekær i samarbejde med lokale kræfter.
- Vi driver de kommunale arealer uden brug af gødning og pesticider samt bekæmper invasive arter.
- Vi skaber nye levesteder for de vilde planter og dyr i byerne, hvor dette er muligt under hensyntagen til byernes rammer.
- Vi planter 75 vej- og gadetræer årligt.
- Vi indfører naturvenlig drift af vejkanter med naturindhold på udvalgte steder.
- Vi understøtter naturfremmende borgerinitiativer i byerne.

## NYE HANDLINGER - vi vil:

- \*Undersøge mulighederne for at genåbne dele af vandløbet i Dronningemaen.
- Søge at rejse eksterne midler til at genåbne Kobbervækken forbi Ørkild Mølle med udløb til Svendborg Havn.
- \*Arbejde på at skabe et nyt større naturområde med gode oplevelsesmuligheder og gode adgangsforhold tæt på Svendborg by.
- Forbedre den grønne infrastruktur i byerne, og vi vil forbedre forbindelser til naturen uden for byerne.
- Udbygge den grønne kile mellem Caroline Amalielund, Margrethelund og Græsholmene.
- Understøtte interesseorganisationer i at registrere byernes særlige træer (f.eks. art, alder, former og historie) og formidle deres værdi til ejerne.
- \*Etablere ny skov i tilknytning til byer med lidt bynær natur.

**\*Prioriterede handlinger i 2019-2022.**

# Friluftsliv

**Byrådet vil udvikle friluftslivets muligheder på et bæredygtigt grundlag i forhold til naturen. Vi vil sikre høj kvalitet i oplevelser og rammer for friluftaktiviteter. Derudover vil vi udbygge naturens bevægelsesrum og skabe nye attraktive tilbud og sammenhængende stiforbindelser så alle får de bedste rammer for at dyrke idræt og bevægelse i det fri.**

## Unikke rammer for friluftsliv og bevægelse

I Svendborg Kommune har vi unikke natur-skønne rammer for et alsidigt friluftsliv, med mulighed for bevægelse og rekreative aktiviteter. Der er en stigende efterspørgsel efter udendørs motion, idræt og leg, og flere aktiviteter kommer til. Derfor vil vi have øget fokus på en indbyrdes afvejning mellem forskellige typer af friluftssider i naturen, så alle får gode oplevelser med hjem også i fremtiden. Kommunens egne arealer er vigtige for friluftsliv og bevægelse.

Der skal både være plads til at få pulsen op og til at kunne søge naturoplevelser, stilhed og ro. Naturen i Danmark er generelt robust over for færdsel, men nogle steder kræves særlige hensyn, som f.eks. i Det Sydfynske Øhav. Her skal vi passe særligt på naturen og give den mere plads i takt med, at vi bliver flere brugere.

Der er både behov for friluftsmuligheder og bevægelsesrum i nærheden af, hvor vi til dagligt opholder os, og for større udflugtsmål til week-enture og ferie. Udendørs idræt og motion er i vækst. Vi arbejder løbende med at understøtte sammenhæng mellem motion og bevægelse i naturen og indendørs idrætterne. Mange af kommunens indendørs faciliteter ligger i nærheden af naturområder og stisystemer.

Interessen for vinterbadning er stigende, og kommunen understøtter lokale kræfter i at udvikle aktiviteten på de kommunale strande.

## Oplevelserne skal være tilgængelige og mulighederne kendte

Vi skal kunne færdes i naturen for at kunne opleve eller dyrke vores aktivitet. Der skal være stier, opholds- og overnatningspladser. Det er også med til at guide folk, så naturen ikke belastes.

Det er vigtigt at skabe opmærksomhed omkring mulighederne for oplevelser, aktiviteter og bevægelse i det fri. God skiltning og adgang til kort over stisystemer samt øget mulighed for at deltage i fælles aktiviteter kan få flere til at være aktive.

## Kystkommune i udvikling

Vi vil udbygge grundlaget for det traditionelle friluftsliv og griber sammen med Geopark Det Sydfynske Øhav nogle af tidens nye tendenser inden for friluftslivsaktiviteter. Havørredfiskeri, sejlads i havkajak og mountainbike-spor er blevet succeser. Dykning, undervandsjagt og surfing er i udvikling. I 2015 åbnede det tidligere Naturturisme I/S fem nye shelters ved kysten, og de har været et hit.

### Geopark Det Sydfynske Øhav

Organisationen Geopark Det Sydfynske Øhav (tidligere Naturturisme I/S) ejes af Faaborg-Midtfyn, Svendborg, Langeland og Ærø kommuner. Organisationen varetager etablering af Geopark Det Sydfynske Øhav på tværs af de sydfynske kommuner og søger UNESCO udnævnelse af denne. Geoparken omfatter hele kommunen. Som en del af arbejdet fokuseres der på at styrke friluftslivet i Øhavet, maritime oplevelser samt formidling. Organisationen arbejder også med udvikling af "high-end" mountainbike-spor, rideruter, Øhavsstien, formidlingscentre, dykning og cykelturisme. Flere af planens handlinger vil blive løst i regi af eller i samarbejde med Geopark Det Sydfynske Øhav.

## HANDLINGER som er sat i gang:

- Vi opgraderer og udbygger Øhavsstien med stisløjfer til oplevelsesrige naturområder, udsigter, kulturhistoriske steder og spændende geologi.
- Vi arbejder på at etablere gode samlede stiforløb - "rundture" og opholdsarealer i tilknytning til vores større byer og landsbyer (mere end 500 indbyggere) i samarbejde med lokale kræfter og interesserede lods ejere. Der tages udgangspunkt i områdernes eksisterende stier.
- Vi skaber muligheder for leg og bevægelse på kommunale arealer samt renoverer og etablerer rekreative faciliteter.
- Vi understøtter private i at etablere ridestier efter konceptet "Riderute Sydlyn".
- Vi arbejder for, at Det Sydfynske Øhav opnår udnævnelse til UNESCO Global Geopark og kan danne ramme for nye initiativer og aktiviteter.

## MÅLSÆTNINGER

- Udvikling af friluftslivet skal ske på et bæredygtigt grundlag i forhold til naturen og den lokale befolkning.
- Vi vil inspirere til mere idræt og bevægelse i naturen, også i sammenhæng med indendørs idrætter.
- Vi vil understøtte og fremme det aktive og sunde liv ved at sikre og udbygge adgang til naturen og til kysten samt ved at etablere opholdsmuligheder og støttepunkter med forskellige faciliteter.
- Der skal være høj kvalitet i oplevelser og aktivitet. Vi vil søge at skabe plads til de mange forskellige friluftssinteresser i respekt for hinanden og bevare områder med fokus på naturoplevelser, og hvor man kan finde stilhed og ro.
- Vi har opmærksomhed på forskellige borgers forskellige behov; børn, unge og ældre og vi vil udbygge handicapfaciliteter på udvalgte besøgssteder/naturlokaliteter.

## NYE HANDLINGER - vi vil:

- Udbygge Egebjerg Bakker som et større besøgsmaal med bl.a. grønt støttepunkt.
- \*Etablere: Stisløjfe på Øhavsstien i Syltemade Ådal, sti-rundture ved Stenstrup, vandresti fra Egebjerg Bakker over Åmosen til Ollerup samt sti på Egense Ås mellem Tankefuld og Egense Forsamlingshus.
- Undersøge mulighederne for at etablere vandresti fra Svendborg og langs Sørup Sø, Hvidkilde Sø, Åmosen og Ollerup Sø til Øhavsstien ved Øster Skerninge.
- Undersøge mulighederne for at skabe stiforbindelse mellem Damestenen og Klokkefrøstien.
- \*Udbygge offentlighedens adgang til kysten og skovene.
- \*Etablere nye bevægelsesrum og samlingssteder i naturen, skabe synlighed og informere herom.
- Understøtte udviklingen af nye muligheder for opmagasinering, omklædning, cykelvask eller andre støttefunktioner i eller uden for større indendørs faciliteter.
- Etablere toiletfaciliteter og parkeringsmuligheder ved særligt attraktive udflugtsmaal.

**\*Prioriterede handlinger i 2019-2022.**

# Formidling

**Byrådet vil styrke formidlingen af naturen og de muligheder, som naturen giver for oplevelser, friluftsliv og bevægelse.**

Vi vil fortælle om naturens forunderlige verden, hvor vi finder den, og hvordan vi bruger og passer på den. Vi vil inspirere til motion og bevægelse i det fri.

## Geopark Det Sydfynske Øhav

Formidlingen af naturen og friluftslivet i Svendborg Kommune vil ske i tråd med udvikling af Geopark Det Sydfynske Øhav. Geoparken vil bygge på tre indsatsområder i relation til formidling: Udvikling af besøgssteder i forskellige kategorier; videreudvikling af den personlige fortælling med professionelle og lokale formidlere samt en database, der samler viden om natur, kultur, geologi og muligheder for friluftsliv.

## Besøgssteder

Gennem Geopark Det Sydfynske Øhav skal der skabes en sammenhængende formidling ved at etablere besøgssteder i tre kategorier, der på forskelligt niveau fortæller om natur, geologi og kulturarv: "Porten til Øhavet" skal være et større formidlingscenter med mange besøgende. "Trædestene" skal guide folk til lokalområdets natur- og friluftoplevelser. Og de konkrete "Oplevelsesområder" er de natur- og kulturområder, hvor de besøgende gerne skulle nå hen til. Egebjerg Mølle Naturrum er en "trædesten", og er i dag et velfungerende lokalt udgangspunkt for oplevelser i Egebjerg Bakker med sammenhæng til Øhavet. Vi har formidlede oplevelsesområder i Rødme Svinehaver, på Monnet, Skarø og Drejø, Klokkefrøstien på østkysten og Syltemade Ådal. Af formidlede aktivitetsområder kan nævnes Øhavsstien, mountainbikesporene "Skovhuggeren" og "Svendborg-sporet" samt dykkerspottene M/F Ærø Sund og motortorpedobådene i Lunkebugten.

Vi vil arbejde på at gøre flere af vores naturområder med særlige oplevelser eller aktivitetsmuligheder tilgængelige for besøgende og formidle dem i samarbejde med interesserede lodsejere.

## Værdien af personlig formidling

Kommunen har haft fokus på den særlige personlige formidling med den brede "livefortælling" om natur, kulturhistorie, geologi og arkæologi. Vi vil udvikle formidlingen i forhold til flere friluftssider og inspirere til bevægelse og samvær. Vi vil også engagere og understøtte lokale fortællere

## Oplevelser på egen hånd

I 2014 udgav Naturturisme I/S mobil-applikationen "Outdoor Guide - Det Sydfynske Øhav" – en digital version af det velkendte og trykte Øhavskort, med vejvisning til de særlige oplevelsessteder, ruter, faciliteter og primitive overnatningssteder. Organisationen Geopark Det Sydfynske Øhav (tidligere Naturturisme I/S) arbejder på opdatering af mobil-applikationen. Svendborg Kommune har endvidere udviklet en app som guider til oplevelser langs Klokkefrøstien. Vi vil fortsætte med at udvikle mobilformidling og søge at ramme en bred målgruppe og især de unge.

I projektet UNDINE II har Naturturisme I/S fyldt en trailer med snorkeludstyr og grej til brug for snorkeloplevelser i Det Sydfynske Øhav. Sammen med grejet er udviklet en række aktiviteter til gavn for både skoleklasser, lokale og turister, som vil opleve Øhavet under overfladen.

Oplevelsesstationerne "Find Haletudsen" og "Kram krabben" tilbyder grej og instruktion til leg og læring i den nære natur, bl.a. på Skarø, Drejø og i Egebjerg Mølle Naturrum.

## MÅLSÆTNINGER

- Vi vil inspirere flere borgere til at dyrke motion og bevægelse i det fri.
- Vi vil formidle vores naturområder til en bred målgruppe i alle aldre - de særlige naturoplevelser (besøgsområder) og den sårbare natur, som vi skal passe på.

### HANDLINGER som er sat i gang:

- Vi udvikler mobil formidling om naturværdier, interessante områder og forslag til aktiviteter (sundhed) via apps, QR-koder, eller hvad der måtte komme af muligheder.
- Vi arbejder på opdatering af mobil-applikationen 'Outdoor Guide - Det Sydfynske Øhav'.
- Vi opdaterer naturfoldere i forbindelse med genoptryk.
- Vi vedligeholder og opdaterer informationstavler ved natur- og kulturseværdigheder samt opsætter informationstavler ved nye udflugtsmål.
- Vi afholder guidede naturture og samarbejder med frivillige formidlere bl.a. ved at stille kommunens hjemmeside til rådighed for annoncering af arrangementer.
- Vi understøtte foreningslivet i at udvikle nye kompetencer, som styrker kommunikationen til deres medlemmer og andre brugergrupper via de sociale medier.

### NYE HANDLINGER - vi vil:

- \*Inspirere forskellige grupper af borgere til bevægelse og samvær i naturen.
- \*Udarbejde en oversigt over rekreative muligheder i kommunen målrettet både borgere og turister.
- Formidle skovenes særlige steder og naturværdier.
- Formidle nye vådområder med stier, fugletårn og informationstavler.
- \*Undersøge mulighederne for at etablere et større formidlingscenter for geologi, natur og kulturhistorie i Svendborg.

*\*Prioriterede handlinger i 2019-2022.*

# Gennemførte handlinger i 2014 - 2018

Nedenfor er en liste over de handlinger, som Svendborg Kommune har gennemført i perioden 2014 – 2018. Der er også medtaget Natura 2000-indsatser,

der har haft et bredere sigte f.eks. i forhold til flere arter og naturtyper samt friluftslivet.

## Vidensopsamling:

- Registrering af de mest værdifulde §3-områder (kommuneplanens A- og B-målsatte naturområder) - af hensyn til opdatering af viden og for at højne HNV-scoren (et mål for biodiversitet, der bruges i forbindelse med tildeling af EU-tilskud til naturpleje).
- Registrering af udvalgte ammoniakfølsomme naturområder.
- Registrering af ynglefugle og ynglelokaliteter i Øhavet – som led i Natura 2000-indsatsen.
- Overvågning af markfirben.
- Undersøgelse udbredelse af odder.

## Naturpleje:

- Skovholm Mose og Ravnebjerg Mose (hængesæk, hjertelæbe, blomstersiv og moseperlemorsommerfugl).
- Monnet (strandeng).
- Strandeng ved Vemmenæs.
- Strandeng Stjoul Kohave.
- Noret ved Tåsinge Vejle (strandeng, rigkær, plettet rørvagtel).
- Ollerup Åmose (rigkær, sommerfugle).
- Syltemade Ådal (overdrev, moser, enge, kildevæld).
- Eng med vandhuller ved Gammellung (spidssnudet frø).
- Eng ved Egense (eng med kildevæld, orkideer og mose).
- Løkkekærs Banke/Casanovabakkerne (overdrev).
- Strandenge Skarø.
- Strandenge Mejlhoved og Skovsøen, Drejød.
- Strandenge Hjortø og Hjelmshoved.

- Enge ved Tange Å og grusgrav, Lundeberg-fredningen.
- Enge, overdrev og moser ved Kongshøj Å.
- Fortidsminderne: Brudagerdyssen, Capeshøj, Ingershøj, dysse ved Vejstrup og langdysser i Nyholm skov.
- Udarbejdet plejeplan for Lundeberg Fredningen.
- Udarbejdet plejeplan for større sammenhængende naturområder: Gammellung, Dyndet og Lundemosen/Holmdrup Mose.
- Udarbejdet plejeplan for Præstens Skov (stævningskov).
- Indgået i netværk omkring etablering af naturpleje som driftsgren i landbruget (i samarbejde med landbrugsorganisationer og de øvrige fynske kommuner).
- Midtermosen på Thurø, fjernet bevoksning omkring vandhul.
- Stjoul gadekær, oprenset.
- Strandeng ved Lehnskov, eng ved Skårup Skovmølle og Bregninge Kirkebakke, etableret afgræsning.
- Sofielund (oprensning af vandhuller og hasselmusebeplantning).
- Oprenset Ørkild mølledam og mølledam i Møllergade.
- Samarbejde med Naturstyrelsen om forbedret hydrologi i Tåsinge Vejle.
- Samarbejde med Naturstyrelsen om opkøb af Rødme Svinehaver.

## Ny natur/arter:

- Etableret ny skov på 3,4 ha.
- Udvidelse af surt overdrev, Egebjerg Bakker.
- Udvidelse af kalkoverdrev, Stjoul Kohave.



- Udvidelse af kalkoverdrev, Klintholm.
- Ynglelokalitet for splitterne, Mejlhoved Drejød.
- Levesteder klokkefrø, vandhuller og overvintringssteder Østfyn.
- Levesteder strandtudse og grønbroget tudse, Skarød, Drejød og kysten ved Ballen.
- Enge og overdrev omkring klokkefrøvandhuller, Lundeborg-fredningen.
- Udvikling af overdrev på Egense Ås.
- Opformering af markfirben og udsætning i Løkkekærs Banke/Casanovabakkerne.
- Opsætning af henstillingsskilte for beskyttelse af fuglelivet i Øhavet og opfølgende årligt tilsyn.
- Opsætning af skilte med adgangsforbud ved tre havørnereder.

#### **Borgerprojekter:**

- Opsætning af redekasser til småfugle i Svendborg By.
- Opsætning af uglekasser i Christinedalsskoven.
- Etablering af "Landsbyhaven" på kommunalt areal ved Ulbølle.

#### **Friluftsliv:**

- Klokkefrøstien - forlængelse af Øhavsstien nord for Lundeborg.
- Rødme Kirkesti.
- Etablering af dykkerspots i Lungebugten og ved M/F Ærø Sund.
- Etablering af mountainbike spor i Hallindskoven og Stevneskoven.
- Restaurering af Naturrummet Egebjerg Mølle.
- Sti til Egebjerg Mølle.
- Ny indgang til Monnet.
- Vedligeholdelse af Øhavsstien.
- Etablering af shelters ved Hegnet på Tåsinge, Bøsøre, Elsehoved, Skarød og Drejød.
- Etablering af to Kløverstier i Svendborg Vest.
- Sofienlund Skov med stier, shelter og bålhytte (muldtoilet i 2019).

- Rantzausminde Skov med stier, shelter og bålsteder.
- "Kram Krabben" på Drejød.
- "Find haletudsen" på Skarød og Drejød.
- Etableret Rødskebølle Hundeskov.
- Opgraderet skovstier i de kommunale skove.

#### **Formidling:**

- Afholdt guidede naturture.

#### **Foldere:**

- Rødme Svinehaver (ny i samarbejde med Naturstyrelsen).
- Drejød (opdatering i samarbejde med beboerforeningen).

#### **Nye informationstavler ved:**

- Geologisk profil, Klintholm.
- Klokkefrøstien.
- Præstens Skov, stævningssskov.
- Stokkebækken ved Hesselager Møllegård fredning).
- Fortidsminderne: Ørkild Voldsted, højryggede agre i Sofienlund, Brudagerdyssen, Ingers Høj, Capeshøj, langdysser i Nyhave Skov og Slotsbanken i Fløjterup Skov.
- Kulturhistorie: Christiansminde.
- Højbjerg, udsigtspunkt.
- Velkomstsilte i Hallindskoven og Gl. Hestehave, højryggede agre i Sofielund .

#### **Mobil formidling:**

- Klokkefrøsti-app.
- Outdoorguide Det Sydfynske Øhav (er under opdatering).
- QR-koder ved kystbesøgsområder.

#### **Andet:**

- FSC og PEFC™ certificering af de kommunale skove med udlægning af 10 % urørt skov.
- Turkalender - bidrag til den fælles kommunale guidebog, der udkommer to gange årligt.

Udarbejdet af:  
Svendborg Kommune  
- Natur og Miljø

Grafisk design:  
Hjorth-Freelance

Fotografer:  
Hans Peter Birk Hansen (forside, side 27,31)  
Jette Raal Stockholm (side 4, 7)  
De Sunkne Både Konsortium (side 5)  
Per M. Jensen (side 5)  
Jørgen Nestor (side 5)  
Lene Strøm (side 5)  
Mogens Lind Jørgensen (side 7, 9, 15, 19, 21)  
Kim Thrane (side 9)  
Lene Bech Sanderhoff (side 9)  
Erhardt Ecklon (side 9)  
Terkel Broe Christensen (side 9, 10, 15, 16)  
Geopark Det Sydfynske Øhav (side 13)  
Annie Juhl (side 13)  
Marianne Rask (side 13)  
Fagfotografen.dk/GEIR (side 13, 14)  
Henriette Mørch (side 15)  
Andreas Bastiansen (side 15)  
Christian Ahlefeldt-Laurvig-Lehn (side 23)  
Helle Hjorth (side 25)  
Catrina Beck Schmidt (side 29)



