



Svendborg
Kommune

Trafik-, Bygge- og Boligstyrelsen
Edvard Thomsens Vej 14
2300 Kbh. S

Kommunaldirektøren
Sekretariat
Ramsherred 5
5700 Svendborg

jan.carlsson@svendborg.dk

Høringssvar over udkast til bekendtgørelse om afgrænsning af boligområder efter § 61a, stk. 3, i lov om almene boliger m.v.

20. november 2018

Hermed fremsendes høringssvar på udkast til bekendtgørelse om afgrænsning af boligområder.

Sagsid: 18/28339
Afdeling: Sekretariat
Ref. Jac 24886415

Det skal herfra positivt anerkendes, at der etableres en mulighed for at se nærmere på afgrænsningen af de i § 1 nævnte boligområder. Dette skal ses i lyset af, at den oprindelige afgrænsning er sket ud fra rene ejerskabsforhold, og som oftest ikke ud fra anvendelseskriterier. Det synes dog svært at gennemskue, hvad der kan forventes at få ændret, og hvilke argumenter kommuner og boligselskaber derfor kan lægge til grund for en ændring af afgrænsningerne i og med, at der i bekendtgørelsen ikke er opstillet nogen kriterier for mulighederne for ændring.

Ikke desto mindre vil vi i Svendborg Kommune benytte lejligheden til at spille et ændringsforslag på banen for afgrænsning af området Byparken/Skovparken ejet af Svendborg Andels Boligforening (SAB). Det drejer sig om et ønske om at udtage et mindre område – i det følgende kaldet UD - med beliggenhed på kanten af Byparken/Skovparken helt ud til Ørbækvej, og som i dag anvendes til områdekontor for hjemmeplejen og til tre børneinstitutioner, hvoraf de to er med kommunal anvisning og den ene er privat. Som nabo ligger en varmecentral samt en tidlige butik, der har stået tom gennem en del år, og som er på vej til at blive bygget med 20 boliger. Se vedlagte kortbilag 1 og 2.

Det er et område uden boliger, der er lejet ud af SAB, og principielt lige så godt kunne sælges fra, eller kunne have ligget på den anden side af Ørbækvej, eller i tilknytning til Nymarkskolen på Marslevvej, hvor der også er en kommunal børneinstitution, der ligger lige uden for Byparken/Skovparken på den anden side mod sydøst. Denne tilfældighed med, om institutioner ligger lige indenfor eller udenfor det udsatte boligområde Byparken/Skovparken får lige pludselig stor betydning med den tilgang, der er valgt for at bekæmpe parallelsamfund og normalisering af ghetto-/udsatte områder, hvilket eksemplificeres efterfølgende.



Åbningstider:
Mandag-onsdag Kl. 09.00-15.00
Torsdag Kl. 10.00-16.30
Fredag Kl. 09.00-14.00

De to børneinstitutioner indenfor UD, Fyrtårnet Børnegården og Fyrtårnet Vuggestue, har i dag en andel af børn fra Byparken/Skovparken på henholdsvis 33% og 37%, mens institutionen ved skolen, Børnebyøster Paraplyen, har en højere andel børn fra Byparken/Skovparken. I det private børnehus Børnebiksen udgør andelen af børn fra det udsatte område mindre end 30%.

Svendborg Kommune er således allerede langt med en integration af børn fra forskellige områder, og det ville ikke i nogen af institutionerne være et uoverstigeligt problem at komme ned på den fastsatte grænse på max. 30% børn fra udsatte områder, hvis det ikke lige var for, at der skal tilbydes en alternativ plads i forbindelse med tilbud af en plads i området. Det vil med stor sandsynlighed betyde, at de to institutioner indenfor UD kommer til at lukke på trods af, at der allerede er meget styr på udviklingen. Der er planlagt etablering af ny kapacitet i Svendborg By for at efterkomme behovet for pladser til 0-2 årige, hvilket samtidig kan være med til at nedbringe andelen på alle institutioner, der i dag ligger over 30%. En ændret skolestruktur i 2012 har således også betydet, at de nærmeste skoler har fordelt optag fra Byparken/Skovparken, og kun har 12% på Tved Skole og 13% på Ørkildskolen af 0-årige børn fra Byparken/Skovparken. Nymarkskolen anvendes i dag til ren udskoling 7.-9. klasse.

Generelt var Byparken/Skovparken højt placeret på de første ghettolister fra 2010-14, men har derefter bevæget sig længere og længere væk fra de hårdest ramte områder.

På de første 7 lister til og med 1. december 2014 var Byparken/Skovparken på listen med fuldt udslag på alle parametre. I perioden 2014-17 blev der tilrettelagt en egentlig boligsocial helhedsplan med et bæredygtigt sekretariat i udvidet samarbejde med kommunen. Samtidig i 2014/15 blev en stor fysisk renoveringsplan for godt 600 mio. kr. tilendebragt, der desuden sikrede et ensartet huslejeniveau i hele området. Siden da er det gået fremad på stort set alle parametre. I 2015 er der udslag på 4 af 5 parametre (÷ ikke vestlig < 50%), i 2016 "kun" 3 parametre (÷ gns. indkomst > 55%), og i 2017 "kun" 2 parametre (÷ dømte < 2,7%). Det sidste betød, at Byparken/Skovparken med de nye kriterier blev til udsat område, hvilket også er vurderingen i den nyeste liste fra maj 2018.

Med den nuværende helhedsplan for 2018-21 er det boligsociale arbejde blevet yderligere styrket, bl.a. med ekstra midler fra A.P. Møller-fonden til arbejdet med fritidsjob, og med inddragelse af flere mindre, men hårdt ramte områder, således at der er etableret en mere helhedsorienteret indsats i byen.

Sluttelig skal det pointeres, at Byparken/Skovparken nu er i en god gænge, men risikerer at blive slået voldsomt tilbage, såfremt der ikke justeres på indsatserne. Og en forholdsvis enkel indsats vil være at opdele

Byparken/Skovparken og udtage området UD, som foreslået. Det vil betyde rigtig meget for områdets renommé og beboernes selvfølelse at slippe for bare tanken om at skulle nedlægge to velfungerende daginstitutioner. Og for Svendborg Kommune vil der være store udfordringer med yderligere at skulle tilpasse en pasningsstruktur, der i forvejen på visse områder er presset - både placeringsmæssigt og økonomisk.

Svendborg Kommune stiller sig selvfølgelig til rådighed for yderligere informationer og drøftelser, og vil også meget gerne invitere til besigtigelse i området.

Venlig hilsen

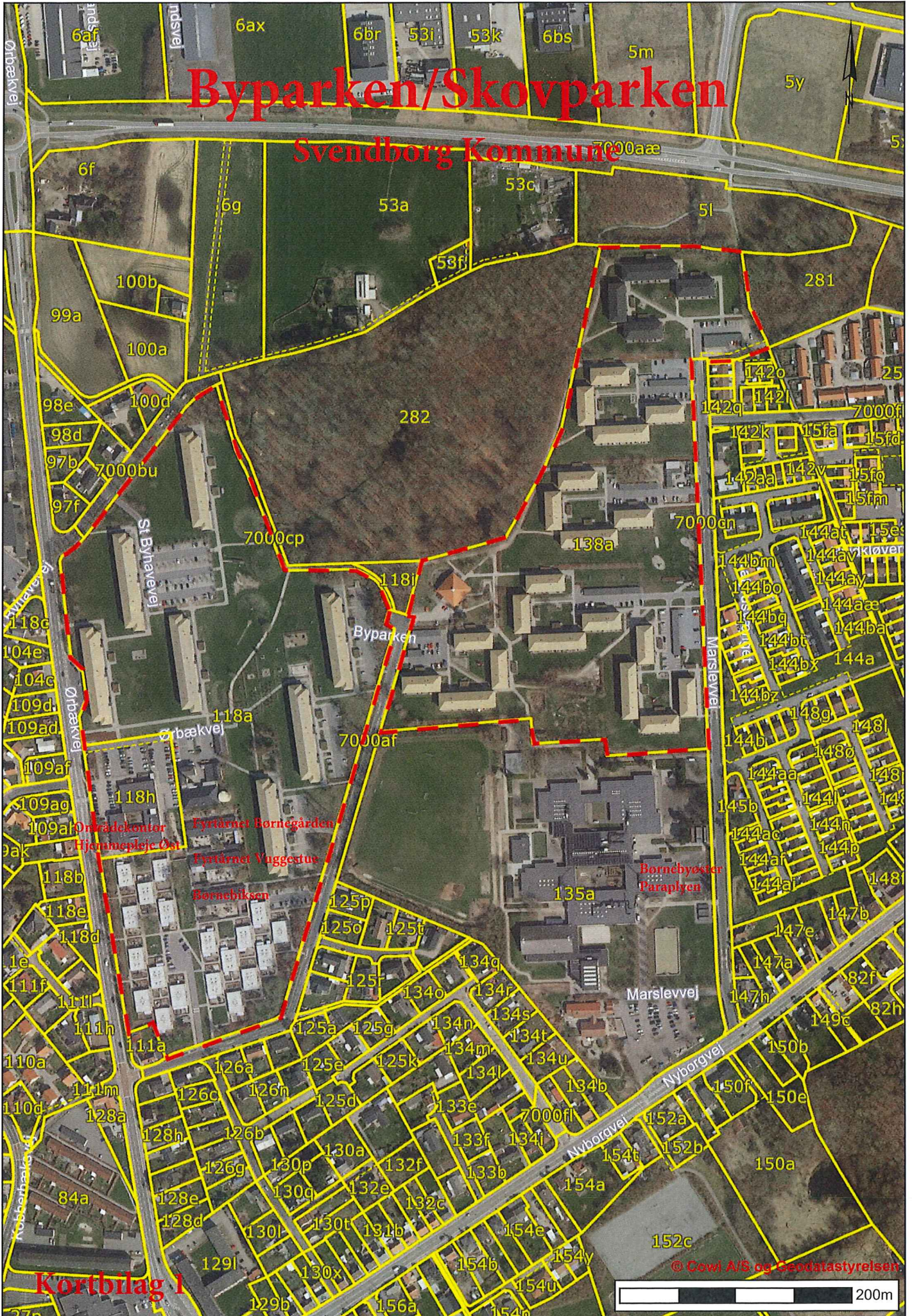


Bo Hansen
Borgmester

./ Vedlagt kortbilag 1 og 2

Byparken/Skovparken

Svendborg Kommune



Kortbilag 1

© Cowi A/S og Geodatastyrelsen

Område som ønskes udskilt

