

Nøgletal for Familieafdelingen

3. kvartal 2018

(Pr. 20.10.2018)

Børn & Unge
Familieafdelingen
Centrumpladsen 7, 2. sal
5700 Svendborg

www.svendborg.dk

Indhold

Introduktion	3
Forbehold for datavaliditet.....	3
1. Økonomiske nøgletal.....	4
Budget og regnskab 2018.....	4
Helårspersoner og gennemsnitspriser - anbringelsesområdet.....	4
Faglige nøgletal	6
Sager.....	6
Udvikling i sagsantal	6
Andel af den samlede population af børn og unge i Svendborg Kommune	7
Sager fordelt på aldersgrupper	7
Sager fordelt på køn	8
Sager fordelt på teams og antal sager i gennemsnit pr. sagsbehandler	9
Sager med indsatser og placering på indsatstrappen	11
Underretninger	12
Udviklingen i underretninger over årene.....	12
Gentagne underretninger – underretninger på samme barn.	13
Underretninger fordelt på underretter- hvem sender underretninger?.....	13
Underretninger fordelt på alder og køn.....	14
Lovmedholdighed	14
Børnefaglige undersøgelser	14
Børnesamtaler	15
Handleplaner	15
Anker og Klager	15

Introduktion

"Nøgletal for Familieafdelingen" udgør en overordnet status på driften af Familieafdelingen. Rapporten er opdelt i økonomiske- og faglige nøgletal.

"Nøgletal for Familieafdelingen 2. kvartal- pr.31.07.2018" var en udvidet version med uddybende forklaringer til læserne. "Nøgletal for Familieafdelingen 3. kvartal" består i højere grad af tabeller og grafer med korte forklarende tekster.

Der udarbejdes en version af " Nøgletal for Familieafdelingen" hvert kvartal i forbindelse med budgetopfølgningerne. Rapporten forelægges for Børn- og Ungeudvalget samtidigt med budgetopfølgningen.

Forbehold for datavaliditet.

I forbindelse med Familieafdelingens deltagelse i Task Force forløbet blev det i januar 2018 besluttet, at Familieafdelingen skulle re-implementere DUBU for at sikre en systematisk anvendelse af DUBU som fagsystem, og sikre valide data til brug for ledelsesinformation og indberetninger til Danmarks Statistik.

En korrekt anvendelse af DUBU forudsætter en ensartet tilgang til sagsforløbet, hvilket der er arbejdet med i foråret 2018. I maj måned blev en egentlig re-implementering af DUBU som fagsystem igangsat. Samtidigt blev validering af eksisterende data i DUBU påbegyndt.

Nøgletalskataloget for Familieafdelingen afspejler data fra perioden efter 01-09-2017. Grundet en manglende ensartet registreringspraksis før re-implementering af DUBU er data frem til maj 2018 ikke 100 pct. valide men det har været muligt at kontrollere og finde afvigelser i fagsystemerne for data med et skæringspunkt den 01-09-2017. .

I Nøgletalskataloget er der udarbejdet nøgletal for de områder, hvor datavalidering er gennemført. Områder der henstår vil være suppleret med en status på hvornår data forventes at være klar.

1. Økonomiske nøgletal

Budget og regnskab 2018

Familieafdelingens budget for 2018 udgør 190,7 mio. kr. Der er indarbejdet budgetreduktioner fra 2016 og 2017 på 2,0 mio. kr., tilført 7,0 mio. kr. i forbindelse med vedtagelsen af budget 2018 og efterfølgende reduceret med 0,4 mio. på prisfremskrivningen af budgettet (netto tilførsel 4,6 mio. kr.). Hvis udgiftsniveauet fra 2017 fortsatte i 2018, ville merforbruget blive på ca. 15 mio. kr. Nedenstående resultat for 2018 er efter, at der er indført rammebudget i Familiecentret, hvor udgiften fra 2017 er nedskrevet med 4 mio. kr.

Overblik forventet regnskab 2018	Fremskrevet		Korrigeret	Forventet regnskab 2018		
	Regnskab 2017	Regnskab 2017	Budget 2018	1. kv. 2018	2. kv. 2018	3. kv. 2018
Særlig klub og dagtilbud	202.949	204.898	212.424	213.685	213.685	258.122
Forebyggelse	60.529.894	61.110.981	61.566.427	60.793.023	61.228.739	60.815.951
Anbringelser	104.506.150	105.509.409	92.680.532	103.030.206	105.571.097	105.630.367
Sikrede institutioner	2.283.303	2.305.223	2.666.171	4.709.345	3.943.250	4.493.467
Handicapkompenserende ydelser	5.712.904	5.767.748	7.513.260	5.327.479	4.864.026	4.930.446
Refusion - Særligt dyre enkeltsager	-4.029.831	-4.068.517	-3.500.000	-3.500.000	-3.500.000	-3.500.000
Difference til korrigeret budget	169.205.369	171.421.959	161.138.814	170.573.737	172.320.796	172.628.353
Afvigelse				8.969.191	11.181.982	11.489.383
Konto 6	30.124.477	30.519.108	29.525.628	30.210.681	30.178.496	30.679.689
Afvigelse				1.480.820	1.323.492	1.154.061
Total	199.329.846	201.941.067	190.664.442	200.784.418	202.499.292	203.308.043
Afvigelse i alt	20.263.936			10.450.011	12.505.474	12.643.445

Udvikling i udgiftsniveau fra regnskab 2017 til forventet regnskab 2018.

Udvikling i budgetafvigelse:

Merforbrug 2017 = 20,2 mio. kr.

Forventet merforbrug 2018 = 12,6 mio. kr.

Difference mellem 2017 og 2018 = 7,6 mio. kr.

Hvad skyldes afvigelsen?

Budgettet er forøget med 4,6 mio. kr.

Områder med nedgang i udgiften:

Forebyggelse med 5 mio. kr. (Heraf 4 mio. kr. i Familiecentret).

Handicapkompenserende ydelser med 0,8 mio. kr.

Områder med øgede udgifter/mindre indtægt:

Ophold på sikrede institutioner 2,2 mio. kr.

Forventet mindre refusion på Særligt dyre enkeltsager 0,6 mio. kr.

Helårsanbringelser og gennemsnitspriser - anbringelsesområdet

Helårsanbringelser 2010 - 2017	2010	2011	2012	2013	2014	2015	2016	2017
Socialpædagogiske opholdssteder	55,5	52,1	48	35,7	30,7	25,0	23,4	26,7
Familiepleje	91,2	96,6	104,3	108,7	105,2	110,9	109,5	118,8
Netværksfamiliepleje	4,2	7,5	8,3	12,1	10,4	8,3	7,9	6,9
Døgninstitutioner	35	20	22,1	22,7	26	21,5	15,1	17,5
Døgninstitutioner for handicappede	9,3	8	7,1	6,6	6	6,3	5,1	2,7
Kost og efterskoler	12,7	7,5	5,6	5,7	3,7	3,0	2,9	3,4
Eget værelse	21,2	15,7	13,9	16	6,6	3,4	1,8	4,5
Anbringelser i alt	229,1	207,4	209,3	207,5	188,6	178,4	165,7	180,5

Aktivitetsforudsætninger for 2018	Jan	Feb	Mar	Apr	Maj	Jun	Jul	Aug	Sep	Okt	Nov	Dec	Gnsn. helårsanb. 2018
Socialpædagog. Opholdssteder	30	30	29	28	28	27	28	25	26				27,3
Familiepleje	114	109	110	110	111	113	115	114	113				111,8
Netværksfam.pl.	6	6	6	7	7	7	8	8	8				7,2
Døgninstitutioner	17	19	18	19	18	17	17	17	17				17,2
Døgninstitutioner for handicappede	2	2	2	2	3	3	3	3	3				2,7
Kost og efterskoler	5	5	5	5	5	5	3	3	3				4,0
Eget værelse	3	3	3	4	3	4	6	4	4				4,1
I alt	178	174	173	175	175	177	180	174	174				174,3

Antal og gnsn. priser i kr. pr. helårsbarn	Regnskab 2017		Forventet regnskab 2018	
	Antal	Gnsn. Pris	Antal	Gnsn. Pris
Opholdssteder	26,7	891.000	27,3	987.000
Familiepleje	118,8	483.000	111,8	472.000
Netværksfam.pleje	6,9	139.000	7,2	101.000
Døgninstitutioner	17,5	954.000	17,2	998.000
Døgninstitutioner - handicappede	2,7	1.208.000	2,7	1.335.000
Kost og efterskoler	3,4	213.000	4,0	338.000
Eget værelse	4,5	180.000	4,1	375.000
Anbringelser i alt	180,5	576.000	174,3	598.000

I 2017 var der i gennemsnit 180,5 anbragte helsårspersoner. Pr. august 2018 forventes antallet af anbragte helsårspersoner at udgøre 174,3 i gennemsnit. Der er anbragt 17 nye børn og unge, mens der er besluttet ophør i 25 anbringelser i 2018. Udviklingen betyder, at der må forventes en nedgang i anbringelsesudgifterne, men først med gennemslagskraft i 2019. Gennemsnitsprisen for anbringelser er højere i 2018 end i 2017.

Faglige nøgletal

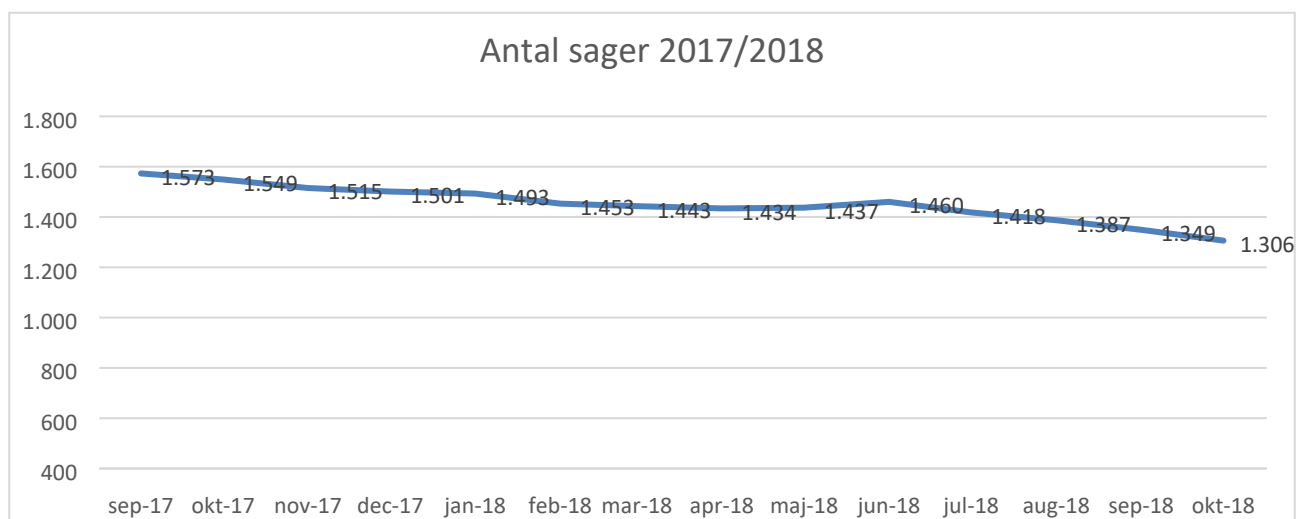
Sager

Udvikling i sagsantal

Pr. 22 oktober 2018 er der 1306 aktive sager i Familieafdelingen.

26 børn og unge har dobbeltsager. En dobbelt sag betyder at borgeren er oprettet 2 gange i fagsystemet og tæller to gange i optællingen af aktive sager. Dette kan fx ske når der er merudgiftsydelser og et støttebehov af social karakter, hvor sagen oprettes både i handicapgruppen og i børnegruppen.

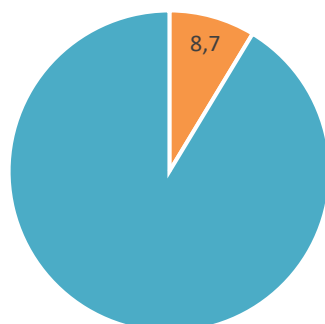
Grafen viser sagsantal pr. måned fra september 2017 til oktober 2018. Antal af sager er faldet med 3,19 % fra august til oktober.



Andel af den samlede population af børn og unge i Svendborg Kommune

I 3. kvartal 2018 har 8,7 % af børn og unge i Svendborg Kommune en åben sag i Familieafdelingen. I forhold til 2. kvartal 2018 har der været et fald på 0,5% i andelen af børn og unge med en åben sag i Familieafdelingen.

Andel 0-22 årige i Svendborg Kommune, med åben sag i Familieafdelingen (8,7%)

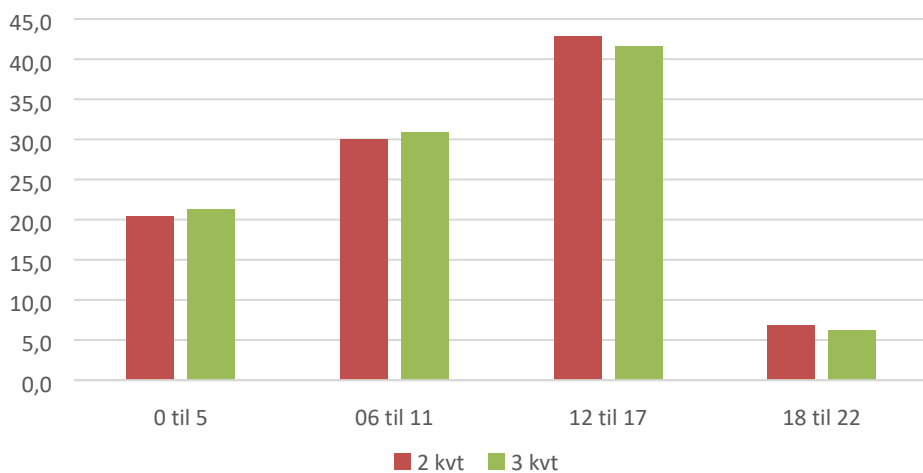


■ Børn med en aktiv sag i Familieafdelingen ■ Børn uden en aktiv sag i Familieafdelingen

Sager fordelt på aldersgrupper

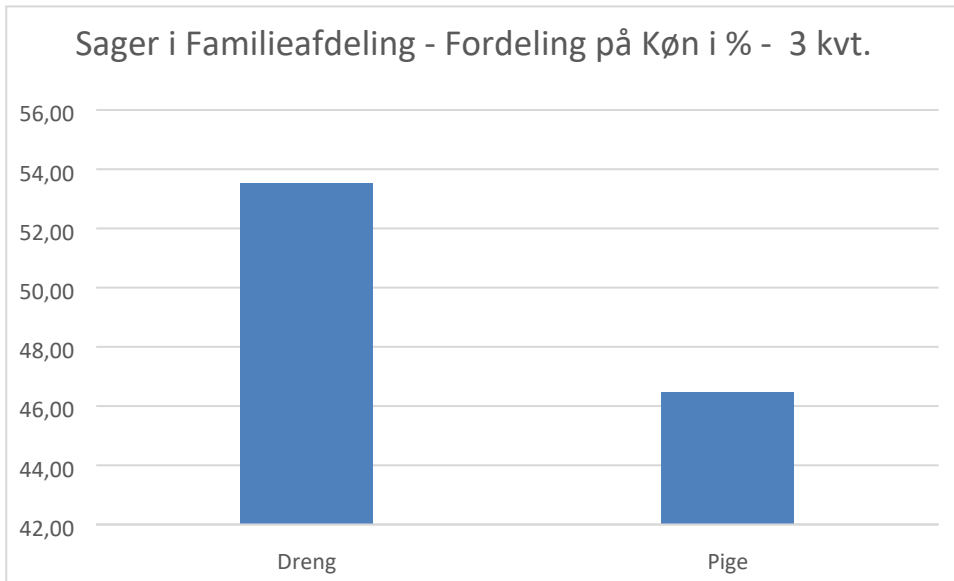
Aldersmæssigt fordeler sagerne sig som illustreret i figur 1. Der ses en større andel af 12- 17 årige i forhold til de øvrige aldersgrupper.

Sager i Familieafdelingen - Aldersfordeling i %



Graf 1.

Sager fordelt på køn



Sager fordelt på teams og antal sager i gennemsnit pr. sagsbehandler

Familieafdelingen består af 5 teams, Modtagelse, Distrikt Øst og Vest, Ungeteam og Handicapteam. Derudover er der et administrativt team – betegnet ”øvrige”, der varetager adm. opgaver og adm. sagsbehandling af sager.

Dansk socialrådgiver forening anbefaler at en sagsbehandler på børn- og ungeområdet i snit har 25-35 sager, og en sagsbehandler på børne handicapområdet i snit har 35-45 sager¹.

I Familieafdelingen har en sagsbehandler på børn- og ungeområdet i snit 28 sager, og på Handicapområdet i snit 40 sager.

Fordelingen og beskrivelsen af de enkelte teams områder

Modtagelsen modtager og behandler alle underretninger, samt registrerer alle sager om § 11 forløb, hvor der i indsatsen periode ikke sagsbehandles i sagen. Opgaverne i modtagelsen er derfor forskellige end i de øvrige teams, hvilket er årsagen til at sagsbehandlerne i snit har et højere antal sager.

	Antal sager pr. 2 kvrt.	Sager i gnms.	Antal sager pr. 3 kvrt.	Sager i gnms.
Modtagelse	329	66	271	54

Distrikt Øst, Vest og Ungeteam sagsbehandler børn- og unge sager, hvor der påtænkes støtte til barnet, den unge eller familien jf. serviceloven. I disse sager skal der udarbejdes en børnefaglig undersøgelse og handleplan for støtten.

	Antal sager pr. 2 kvrt.	Sager i gnms.	Antal sager pr. 3 kvrt.	Sager i gnms.
Distrikt ØST	278	28	260	24
Distrikt VEST	198	20	194	24
Ungeteam	228	23	216	27
I alt	704	28	670	28

Handicapteam sagsbehandler ansøgninger om tabt arbejdsfortjeneste, merudgiftsydelser og i sager, hvor funktionsnedsættelse er den primær årsag til et støttebehov i familien.

	Antal sager pr. 2 kvrt.	Sager i gnms.	Antal sager pr. 3 kvrt.	Sager i gnms.
Handicapteam	201	40	193	32

Øvrige er betegnelse for administrative sager, som udelukkende er ansøgning om økonomisk tilskud til efterskoler, socialpædagogiske fripladser og flygtningesager.

	Antal sager pr. 2 kvrt.	Sager i gnms.	Antal sager pr. 3 kvrt.	Sager i gnms.
Øvrige	182	50	172	43

¹ <http://www.socialraadgiverne.dk/fag-og-debat/faglige-fokusomraader/sagstal/ds-vejledende-sagstal/>

Sager behandlet i Børn- og Unge udvalget

Der pågår en validering af registrering af sager forelagt for Børn- og ungeudvalget fra perioden 1.09.2017. Nøgletal forelægges i 4. kvartalsrapport.

Indsatser og placering på indsatstrappen

Indsatstrappens trin illustrerer graden af indgriben i barnets og familiens hverdag og dermed graden af indgriben i hverdagen i forhold til at opretholde et almindeligt hverdagsliv.

De institutionsanbragte er opgjort efter følgende anbringelsessteder:

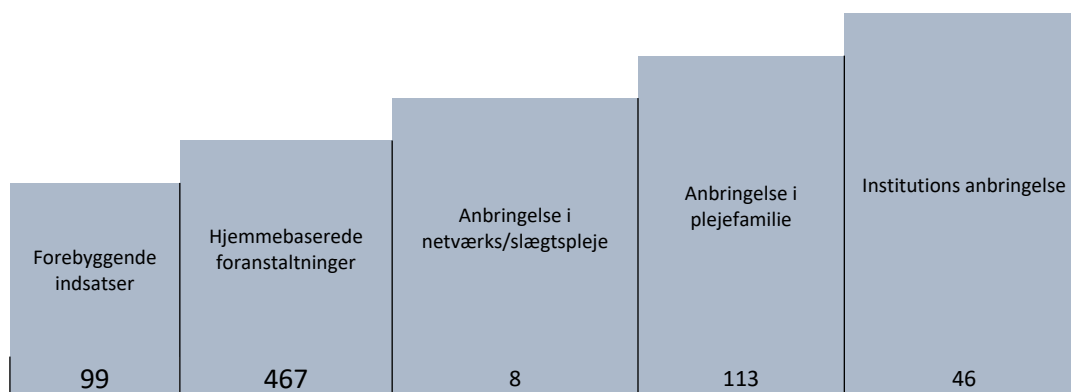
- Døgninstitution, almindelig afdeling
- Delvis lukket døgninstitution eller delvis lukket afdeling på åben døgninstitution
- Døgninstitution, sikret afdeling
- Socialpædagogisk opholdssted
- Skibsprojekt

Modtagere af hjemmebaserede foranstaltninger opgøres som:

- Døgnophold for både forældremyndighedsindehaveren, barnet eller den unge og andre medlemmer af familien
- Eget værelse, kollegium, kollegielignende opholdssted
- Kost- og efterskole
- Forebyggende foranstaltninger
- Forældrerettede indsatser under anbringelser

Forebyggende indsatser er indsatser jf. Servicelovens § 11.stk 3.

Figur 3 viser hvor børn og unge der modtager indsatser i Familieafdelingen er indplaceret på indsatstrappen² pr. 22.10.2018. Et barn kan modtage flere indsatser og kan derfor være placeret flere steder på indsatstrappen. Indsatser på handicapområdet er ikke medtaget.



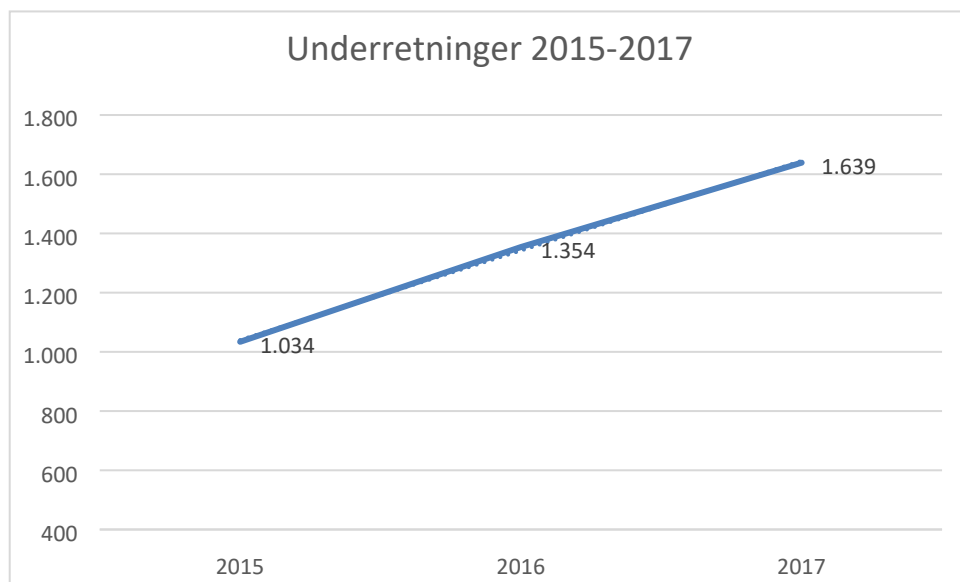
Figur 3

² Indsatstrappens Udgiftsmodel <https://socialstyrelsen.dk/filer/born/faglig-ledelse-og-styring/definitioner-pa-indsatstrappen.pdf>

Underretninger

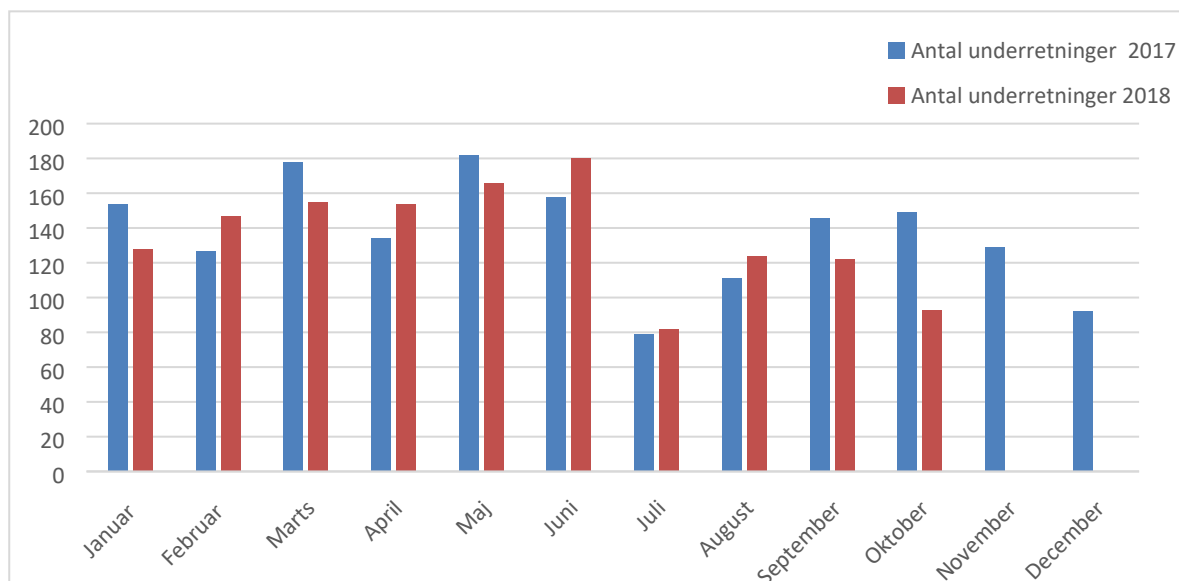
Udviklingen i underretninger over årene

På landsplan var der fra 2016 til 2017 en stigning i antal underretninger på 14 pct.³, i Svendborg Kommune var stigningen fra 2016 til 2017 på 21 pct.



Kilde: DUBU samt Svendborg Kommunes egne registreringer

Der er foretaget en registrering af modtagne underretninger pr. måned i 2017 og 2018. For nuværende ses der ikke en stigning i antal af underretninger fra 2017 til 2018.

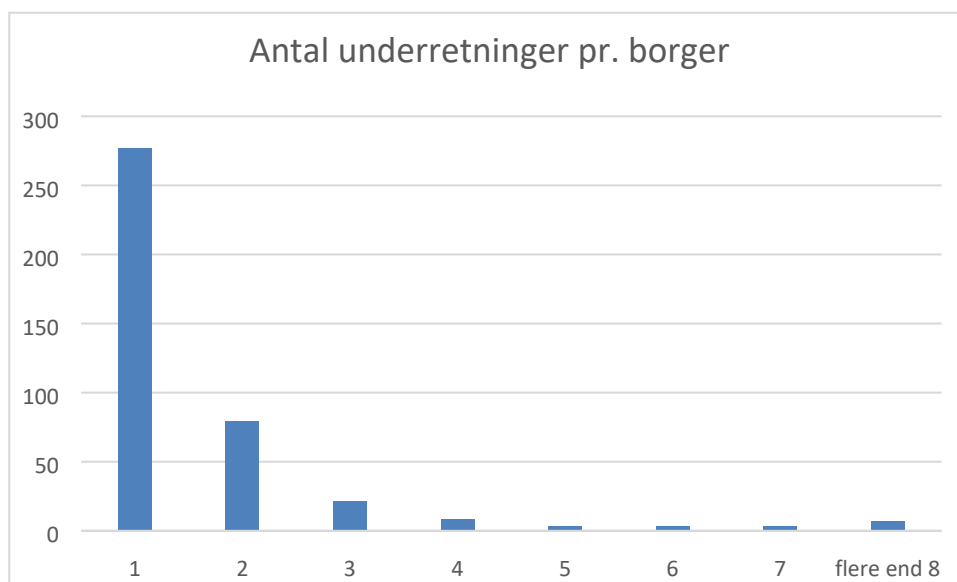


³ Nyt fra Danmarks Statistik 6. juli 2018 - Nr. 272

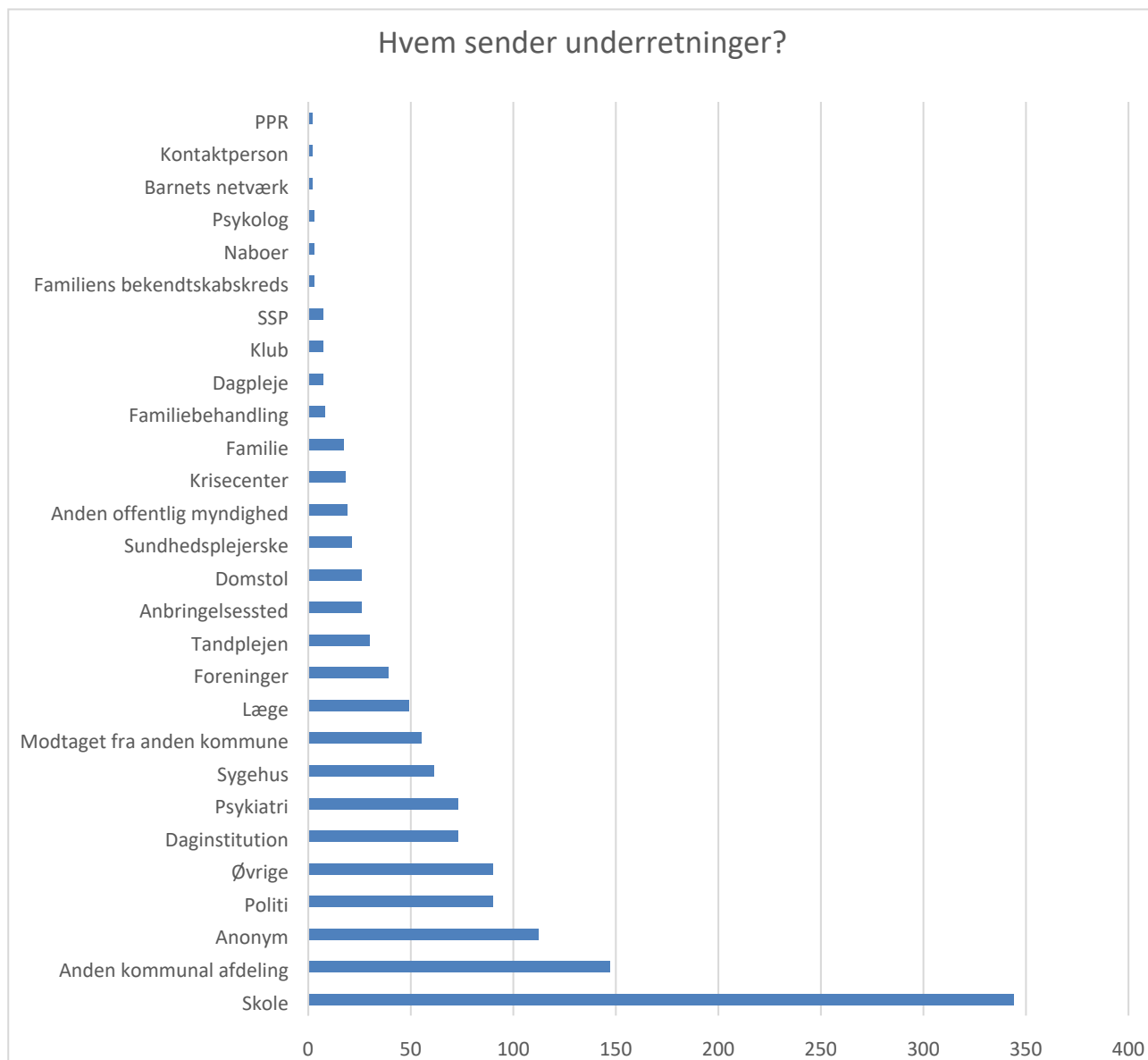
Gentagne underretninger – underretninger på samme barn.

Der kan forekomme tilfælde, hvor flere aktører sender underretning på samme barn, eller hvor der ikke reageres retmæssigt på en underretning og underretter sender flere underretninger som en påmindelse.

I Familieafdelingen er tendensen at der kun modtages en eller to underretninger vedrørende samme borger. Grafen herunder illustrerer antal modtagne underretninger i 2018 vedr. samme borger. Tendensen i Familieafdelingen er, at der modtages 1-2 underretninger på samme borger.



Underretninger fordelt på underretter- hvem sender underretninger?



Hovedparten af underretninger kommer fra skole og anden kommunal afdeling. Tendensen er den samme som i 2017, hvor 37 pct. af underretningerne kom fra skole og anden kommunal afdeling. Anden kommunal afdeling dækker primært over borgerservice og jobcenteret.

Kategorien "øvrige" er underretninger fra advokater og navn givne personer der ikke er en del af barnets eller familiens netværk, samt øvrige private aktører som fx AOF, Boligforeninger.

Underretninger fordelt på alder og køn

Nøgletal vedr. alder og køn præsenteres i 4. kvartalsrapport.

Lovmedholdighed

Børnefaglige undersøgelser

Kommunen er forpligtet at træffe afgørelse om iværksættelse af en børnefaglig undersøgelse, når det må antages, at et barn eller en ung har behov for særlig støtte.

Baggrunden for, at kommunen iværksætter en børnefaglig undersøgelse, kan være en henvendelse fra familien eller barnet eller den unge selv om hjælp eller særlig støtte. Kommunen kan endvidere gennem underretninger blive gjort opmærksom på en bekymring for et barns trivsel. Endelig kan kommunen selv blive opmærksom på barnet eller den unge, f.eks. gennem undersøgelse af andre søskendes forhold.

En børnefaglig undersøgelse skal omfatte en helhedsbetragtning af barnets eller den unges:

- Udvikling og adfærd
- Familieforhold
- Skoleforhold
- Sundhedsforhold
- Fritidsforhold og venskaber
- Andre relevante forhold

Undersøgelsen skal resultere med en begrundet stillingtagen til, om der er grundlag for at iværksætte hjælp overfor barnet og familien, og hvis det er tilfældet hvilke foranstaltninger, der bedst kan bidrage til at afhjælpe barnets vanskeligheder og behov.

Processen omkring den børnefaglig undersøgelse er lovreguleret, og den børnefaglig undersøgelse skal gennemføres indenfor 4 måneder.

I forbindelse med re- implementering af DUBU er der udarbejdet en procedure og sagsgangsbeskrivelse for udarbejdelse af børnefaglige undersøgelser. Undervisning og implementering af proceduren og sagsgangsbeskrivelse igangsættes i uge 34 og forventes at medføre et fald i antal af børnefaglige undersøgelser der ikke har overholdt lovpligtig tidsfrist ved udgangen af 2018.

Procent af børnefaglige undersøgelser hvor tidsfristen ikke er overholdt i 2018

	Antal Børnefaglige undersøgelser i alt	Ikke overholdt tidsfrist
Måling i 2 kvartal	116	33%
Måling i 3. kvartal	184	47,2%

Børnesamtaler

Som et led i den børnefaglige undersøgelse skal der afholdes en samtale med barnet eller den unge. Samtalen kan kun undlades, hvis et barns eller unges modenhed eller sagens karakter i afgørende grad taler imod samtalens gennemførelse. Der skal angives årsag til den manglende afholdelse af børnesamtale.

Der har ikke været en ensartet registreringspraksis for området. Registreringen af børnesamtaler er beskrevet i sagsgange vedrørende børnefaglige undersøgelser og iværksættelse af indsatser. Nøgletal præsenteres i 4 kvartalsrapport.

Handleplaner

Data for området leveres med statusrapport for 4 kvartal.

Der er udarbejdet sagsgange og vejledninger til registrering i DUBU. Undervisning af medarbejderne i sagsgange pågår i uge 34-36. Handleplaner er et fokusområde i ledelsestilsynet fra september, samtidig med validering af registreringer omkring handleplaner i DUBU.

Anker og Klager

Data for området leveres med statusrapport for 4 kvartal.

Der er udarbejdet en vejledning til korrekt registrering af anker og klager. Vejledningen er implementeret i juni 2018, og data valideres i september 2018.