

# Nøgletal for Familieafdelingen

## 2. kvartal 2018

(Pr. 31.07.2018)

**Børn & Unge**  
**Familieafdelingen**  
Centrumpladsen 7, 2. sal  
5700 Svendborg

[www.svendborg.dk](http://www.svendborg.dk)

## Indhold

Introduktion .....	3
Forbehold for datavaliditet.....	3
<b>1. Økonomiske nøgletal.....</b>	<b>4</b>
Budget og regnskab 2018.....	4
Helårspersoner og gennemsnitspriser - anbringelsesområdet .....	4
Faglige nøgletal .....	6
Sager .....	6
Udvikling i sagsantal .....	6
Andel af den samlede population af børn og unge i Svendborg Kommune .....	7
Sager fordelt på aldersgrupper .....	7
Sager fordelt på køn .....	8
Sager fordelt på teams og antal sager i gennemsnit pr. sagsbehandler .....	9
Sager med indsatser og placering på indsatstrappen .....	11
Underretninger .....	12
Udviklingen i underretninger over årene.....	12
Gentagne underretninger – underretninger på samme barn. ....	13
Underretninger fordelt på underretter- hvem sender underretninger?.....	13
Underretninger fordelt på alder og køn.....	14
Lovmedholdighed .....	14
Børnefaglige undersøgelser .....	14
Børnesamtaler .....	15
Handleplaner .....	15
Anker og Klager .....	15

## Introduktion

"Nøgletal for Familieafdelingen" udgør en overordnet status på driften af Familieafdelingen. Rapporten er opdelt i økonomiske- og faglige nøgletal.

"Nøgletal for Familieafdelingen pr.31.07.2018" er en udvidet version med uddybende forklaringer til læserne. De fremtidige "Nøgletal for Familieafdelingen" vil bestå af tal og grafer, med korte forklarende tekster.

Der udarbejdes en version af " Nøgletal for Familieafdelingen" hvert kvartal i forbindelse med budgetopfølgningerne. Rapporten forelægges for Børn- og Ungeudvalget samtidigt med budgetopfølgningen.

### **Forbehold for datavaliditet.**

I forbindelse med Familieafdelingens deltagelse i Task Force forløbet blev det i januar 2018 besluttet, at Familieafdelingen skulle re-implementere DUBU for at sikre en systematisk anvendelse af DUBU som fagsystem, og sikre valide data til brug for ledelsesinformation og indberetninger til Danmarks Statistik.

En korrekt anvendelse af DUBU forudsætter en ensartet tilgang til sagsforløbet, hvilket der er arbejdet med i foråret 2018. I maj måned blev en egentlig re-implementering af DUBU som fagsystem igangsat. Samtidigt blev validering af eksisterende data i DUBU påbegyndt.

Nøgletalskataloget for Familieafdelingen afspejler data fra perioden efter 01-09-2017. Grundet en manglende ensartet registreringspraksis før re-implementering af DUBU er data frem til maj 2018 ikke 100 pct. valide men det har været muligt at kontrollere og finde afvigelser i fagsystemerne for data med et skæringspunkt den 01-09-2017. .

I Nøgletalskataloget er der udarbejdet nøgletal for de områder, hvor datavalidering er gennemført. Områder der henstår vil være suppleret med en status på hvornår data forventes at være klar.

# 1. Økonomiske nøgletal

## Budget og regnskab 2018

Familieafdelingens budget for 2018 udgør 190 mio. kr. Der er indarbejdet budgetreduktioner fra 2016 og 2017 på 2,0 mio. kr. samt tilført 7,0 mio. kr. i forbindelse med vedtagelsen af budget 2018. Hvis udgiftsniveauet fra 2017 fortsætter i 2018, vil merforbruget blive på ca. 15 mio. kr. Nedenstående resultat for 2018 er efter, at der er indført rammebudget i Familiecentret, hvor udgiften fra 2017 er nedskrevet med 4 mio. kr.

Overblik forventet regnskab 2018	Fremskrevet		Korrigeret	Forventet regnskab 2018	
	Regnskab 2017	Regnskab 2017	Budget 2018	1. kv. 2018	2. kv. 2018
Særlig klub og dagtilbud	202.949	204.898	212.424	213.685	213.685
Forebyggelse	60.529.894	61.110.981	61.566.427	60.793.023	61.228.739
Anbringelser	104.506.150	105.509.409	92.680.532	103.030.206	105.571.097
Sikrede institutioner	2.283.303	2.305.223	2.666.171	4.709.345	3.943.250
Handicapkompenserende ydelser	5.712.904	5.767.748	7.513.260	5.327.479	4.864.026
Refusion - Særligt dyre enkeltsager	-4.029.831	-4.068.517	-3.500.000	-3.500.000	-3.500.000
Difference til korrigeret budget	<b>169.205.369</b>	<b>171.421.959</b>	<b>161.138.814</b>	<b>170.573.737</b>	<b>172.320.796</b>
Afvigelse				8.969.191	11.181.982
Konto 6	<b>30.124.477</b>	<b>30.519.108</b>	<b>28.855.004</b>	<b>30.210.681</b>	<b>30.178.496</b>
Afvigelse				1.480.820	1.323.492
Total	<b>199.329.846</b>	<b>201.941.067</b>	<b>189.993.818</b>	<b>200.784.418</b>	<b>202.499.292</b>
Afvigelse i alt	<b>20.263.936</b>			<b>10.450.011</b>	<b>12.505.474</b>

### Udvikling i udgiftsniveau fra regnskab 2017 til forventet regnskab 2018.

#### Udvikling i budgetafvigelse:

Merforbrug 2017 = 20,2 mio. kr.

Forventet merforbrug 2018 = 12,5 mio. kr.

Difference mellem 2017 og 2018 = 7,7 mio. kr.

#### Hvad skyldes afvigelsen?

Budgettet er forøget med 5 mio. kr.

#### Områder med nedgang i udgiften:

Forebyggelse med 5 mio. kr. (Heraf 4 mio. kr. i Familiecentret). Forventet regnskab 2017 og 2018 er stort set enslydende, men dette skyldes at budgettet til SKP (4,8 mio. kr.) er flyttet fra Center for Børn og Unge til Familieafdelingen i 2018, hvilket betyder at udgiften er forhøjet tilsvarende.

Handicapkompenserende ydelser med 0,9 mio. kr.

#### Områder med øgede udgifter/mindreindtægt:

Ophold på sikrede institutioner 1,6 mio. kr.

Forventet mindre refusion på Særligt dyre enkeltsager 0,6 mio. kr.

## Helårspersoner og gennemsnitspriser - anbringelsesområdet

Antal og gnsn. priser i kr. pr. helårsbarn	Regnskab 2017		Forventet regnskab 2018	
	Antal	Gnsn. Pris	Antal	Gnsn. Pris
Opholdssteder	26,7	891.000	27,4	891.000
Familiepleje	118,8	483.000	113,5	471.000
Netværksfam. pleje	6,9	139.000	6,7	101.000
Døgninstitutioner	17,5	954.000	18,3	922.000
Døgninstitutioner - handicappede	2,7	1.208.000	2,7	1.335.000
Kost og efterskoler	3,4	213.000	3,5	358.000
Eget værelse	4,5	180.000	4,2	202.000
<b>Anbringelser i alt</b>	<b>180,5</b>	<b>576.000</b>	<b>176,3</b>	<b>586.000</b>

Aktivitetsforudsætninger for 2018	Gnsn. helårs-anbr. 2017	Jan	Feb	Mar	Apr	Maj	Jun	Jul	Aug	Sep	Okt	Nov	Dec	Gnsn. helårs-anb. 2018
Socialpædagog. Opholdssteder	26,7	30	30	29	28	29	28	28						27,4
Familiepleje	118,8	114	111	110	111	112	117	117						113,5
Netværksfam.pl.	6,9	6	6	6	7	7	7	7						6,7
Døgninstitutioner	17,5	17	19	19	20	19	18	18						18,3
Døgninstitutioner for handicappede	2,7	2	2	2	2	3	3	3						2,7
Kost og efterskoler	3,4	5	5	5	5	5	5	2						3,5
Eget værelse	4,5	3	3	3	4	3	3	5						4,2
<b>I alt</b>	<b>180,5</b>	<b>178</b>	<b>176</b>	<b>174</b>	<b>177</b>	<b>178</b>	<b>181</b>	<b>179</b>						<b>176,3</b>

I 2017 var der i gennemsnit 180,5 anbragte helårspersoner. Pr. august 2018 forventes antallet af anbragte helårspersoner at udgøre 176,3 i gennemsnit. Der er anbragt 13 nye børn og unge, mens der er besluttet ophør i 21 anbringelser i 2018. Udviklingen betyder, at der må forventes en nedgang i anbringelsesudgifterne, men først med gennemslagskraft i 2019.

## Faglige nøgletal

### Sager

#### Udvikling i sagsantal

Familieafdelingen har arbejdet målrettet på at sikre kvaliteten i sagsarbejdet. Dette er blandt andet sket ved gennemførelse af kurset "Det gode sagsforløb- systematik i sagsarbejdet". Et af elementerne i kurset er at sikre en grundig vurdering af underretninger. En grundig vurdering og dialog med underretter samt involvering af almen området, medvirker til at en bekymring kan afdækkes og der ikke oprettes en sag, eller at der kun er en aktiv sag i den korte periode hvor underretningen undersøges. Dette er med til at specificere målgruppen for familieafdelingen, hvorved effekten viser sig i en reduktion af sagsantallet.

Et andet element der påvirker sagsantallet er implementeringen af ledelsestilsyn jævnfør aktiviteterne i Udviklingsplanen for Familieafdelingen<sup>1</sup>.

Ledelsestilsynet har fokus på systematikken og lovmedholdelighed i sagsbehandlingen.

Ledelsestilsynet er igangsat og gennemført i maj og juni, og som en direkte effekt af ledelsestilsynet er der i perioden juni-juli genvurderet og lukket 37 sager der er oprettet før 2018.

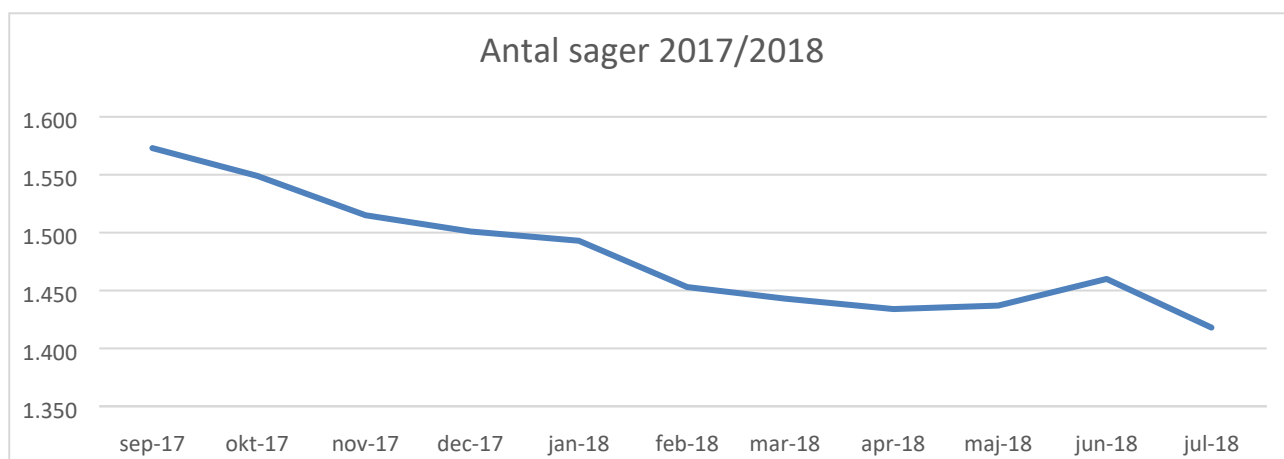
Pr. 31.07.2018 er der 1416 aktive sager og 1389 unikke cpr. numre på børn og unge i Familieafdelingen.

En sag er tilknyttet et cpr nummer. Enkle børn og unge har dobbeltsager, fx hvis der er merudgiftsydelser og et støttebehov af social karakter oprettes sagen både i handicapgruppen og som en børne/ ungesag.

Grafen viser sagsantal pr. måned fra september 2017 til juli 2018.

---

<sup>1</sup> Udarbejdet i forbindelse med Task Force forløbet med Socialstyrelsen.



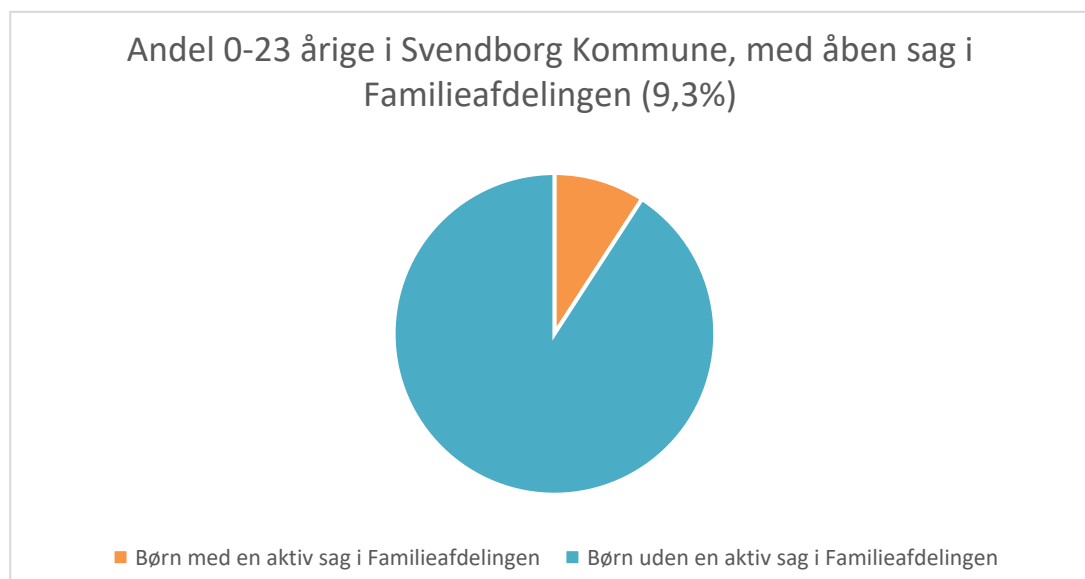
Forklaringen på stigningen i kurven fra maj til juni er at der er registreret en tilgang i perioden hvor data er udtrukket (30.06) mens afgangen først er registreret i DUBU i juli måned.

Sagsantal pr. 31. juli 2018 er 9,85% lavere end i september 2017.

Faldet er ikke et udtryk for et generelt fald, men som beskrevet i indledning en effekt af større fokus på målgruppen af børn- og unge og deres støttebehov, gennemførte genvurderinger af eksisterende sager i forbindelse med ledelsestilsyn og en generel oprydning i sagsregistreringer i DUBU.

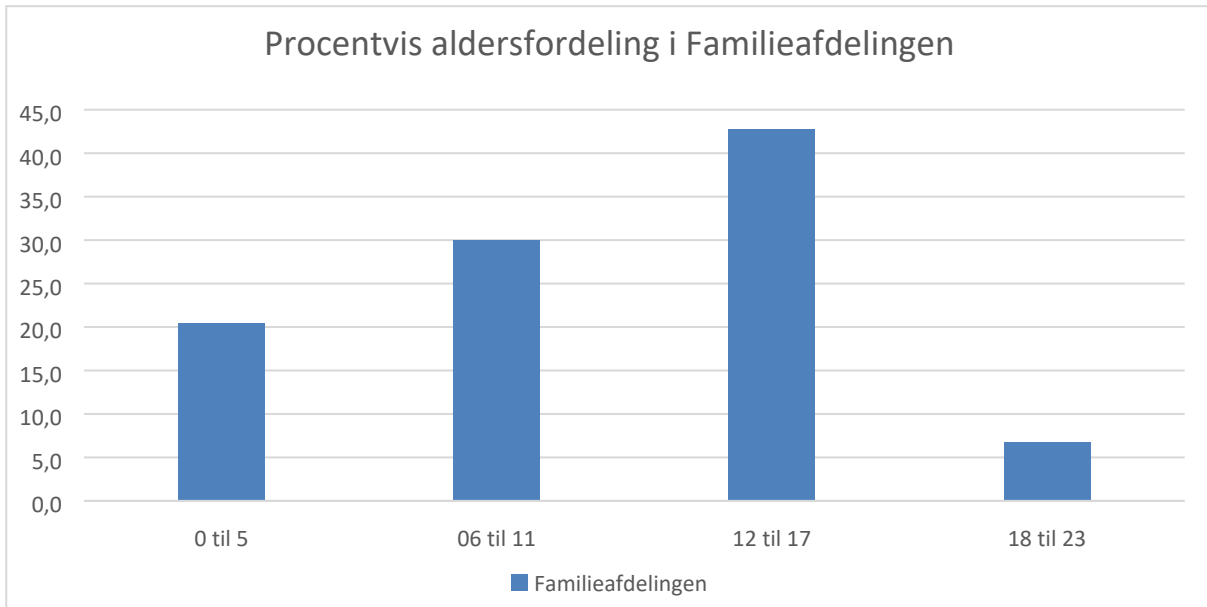
### Andel af den samlede population af børn og unge i Svendborg Kommune

I 2. kvartal 2018 har 9,3% af børn og unge i Svendborg Kommune en åben sag i Familieafdelingen.



## Sager fordelt på aldersgrupper

Aldersmæssigt fordeler sagerne sig som illustreret i figur 1. Der ses en større andel af 12- 17 årige.



Graf 1.

## Sager fordelt på køn

Nøgletal vedr. kønsfordeling af børn- og unge med en sag i Familieafdelingen præsenteres i 3. kvartal.



## Sager fordelt på teams og antal sager i gennemsnit pr. sagsbehandler

Familieafdelingen består af 5 teams, Modtagelse, Distrikt Øst og Vest, Ungeteam og Handicapteam. Derudover er der et administrativt team – betegnet ”øvrige”, der varetager adm. opgaver og adm. sagsbehandling af sager.

Dansk socialrådgiver forening anbefaler at en sagsbehandler på børn- og ungeområdet i snit har 25-35 sager, og en sagsbehandler på børne handicapområdet i snit har 35-45 sager<sup>2</sup>.

I Familieafdelingen har en sagsbehandler på børn- og ungeområdet i snit 28 sager, og på Handicapområdet i snit 40 sager.

### Fordelingen og beskrivelsen af de enkelte teams områder

Modtagelsen modtager og behandler alle underretninger, samt registrerer alle sager om § 11 forløb, hvor der i indsatsen periode ikke sagsbehandles i sagen. Opgaverne i modtagelsen er derfor forskellige end i de øvrige teams, hvilket er årsagen til at sagsbehandlerne i snit har et højere antal sager.

	Antal sager pr. 31.07	Medarbejdere	Sager i gnms.
<b>Modtagelse</b>	329	5	66

Distrikt Øst, Vest og Ungeteam sagsbehandler børn- og unge sager, hvor der påtænkes støtte til barnet, den unge eller familien jf. serviceloven. I disse sager skal der udarbejdes en børnefaglig undersøgelse og handleplan for støtten.

	Antal sager pr. 31.07	Medarbejdere	Sager i gnms.
<b>Distrikt ØST</b>	278	10	28
<b>Distrikt VEST</b>	198	7	28
<b>Ungeteam</b>	228	8	29
<b>I alt</b>	704	25	28

Handicapteam sagsbehandler ansøgninger om tabt arbejdsfortjeneste, merudgiftsydelser og i sager, hvor funktionsnedsættelse er den primær årsag til et støttebehov i familien.

	Antal sager pr. 31.07.2018	Medarbejdere	Sager i gnms.
<b>Handicapteam</b>	201	5	40

<sup>2</sup> <http://www.socialraadgiverne.dk/fag-og-debat/faglige-fokusomraader/sagstal/ds-vejledende-sagstal/>

Øvrige er betegnelse for administrative sager, som udelukkende er ansøgning om økonomisk tilskud til efterskoler, socialpædagogiske fripladser og flygtningesager.

	Antal sager pr. 31.07.2018	Medarbejd ere	Sager i gnms.
<b>Øvrige</b>	182	4	50

### **Sager behandlet i Børn- og Unge udvalget**

Der pågår en validering af registrering af sager forelagt for Børn- og ungeudvalget fra perioden 1.09.2017. Nøgletal forelægges i 3. kvartalsrapport.

## Indsatser og placering på indsatstrappen

Indsatstrappens trin illustrerer graden af indgriben i barnets og familiens hverdag og dermed graden af indgriben i hverdagen i forhold til at opretholde et almindeligt hverdagsliv.

De institutionsanbragte er opgjort efter følgende anbringelsessteder:

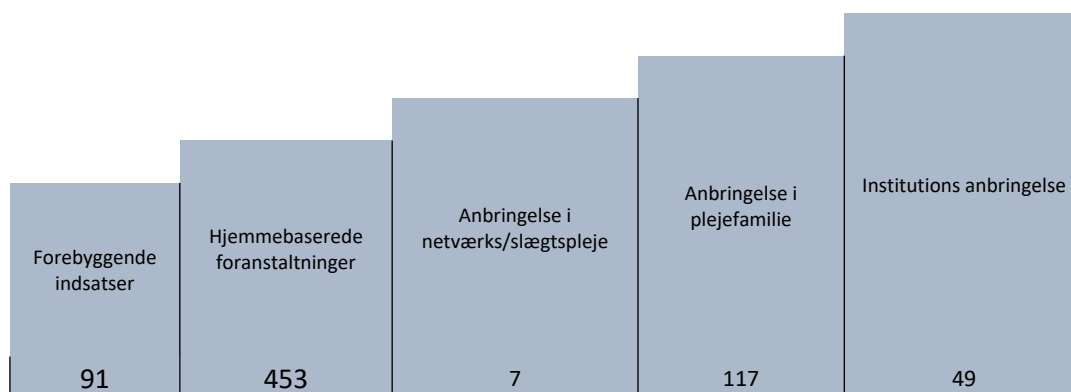
- Døgninstitution, almindelig afdeling
- Delvis lukket døgninstitution eller delvis lukket afdeling på åben døgninstitution
- Døgninstitution, sikret afdeling
- Socialpædagogisk opholdssted
- Skibsprojekt

Modtagere af hjemmebaserede foranstaltninger opgøres som:

- Døgnophold for både forældremyndighedsindehaveren, barnet eller den unge og andre medlemmer af familien
- Eget værelse, kollegium, kollegielignende opholdssted
- Kost- og efterskole
- Forebyggende foranstaltninger
- Forældrerettede indsatser under anbringelser

Forebyggende indsatser er indsatser jf. Servicelovens § 11.stk 3.

Figur 3 viser hvor børn og unge der modtager indsatser i Familieafdelingen er indplaceret på indsatstrappen<sup>3</sup> pr. 31.07.2018. Et barn kan modtage flere indsatser og kan derfor være placeret flere steder på indsatstrappen. Indsatser på handicapområdet er ikke medtaget.



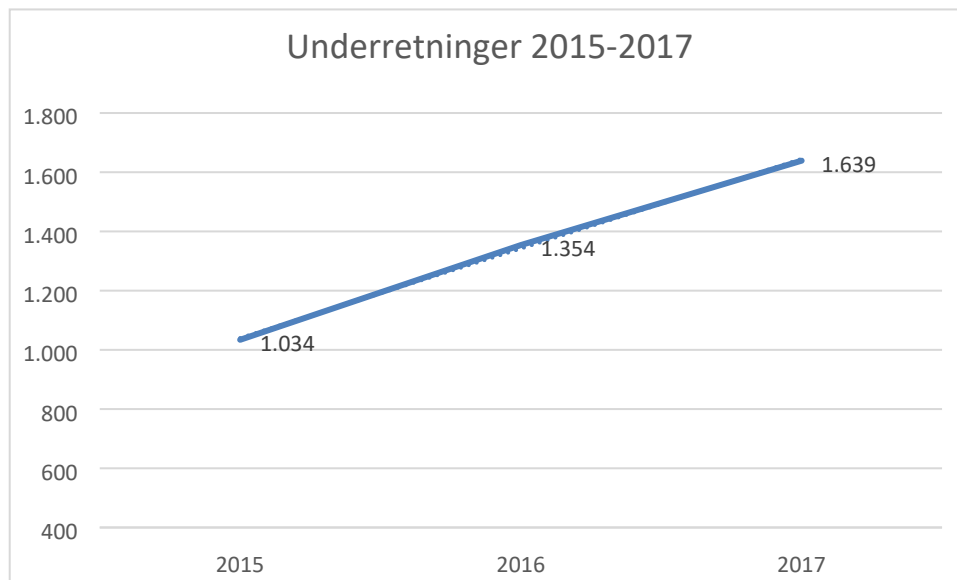
<sup>3</sup> Indsatstrappens Udgiftsmodel <https://socialstyrelsen.dk/filer/born/faglig-ledelse-og-styring/definitioner-pa-indsatstrappen.pdf>

*Figur 3*

## Underretninger

### Udviklingen i underretninger over årene

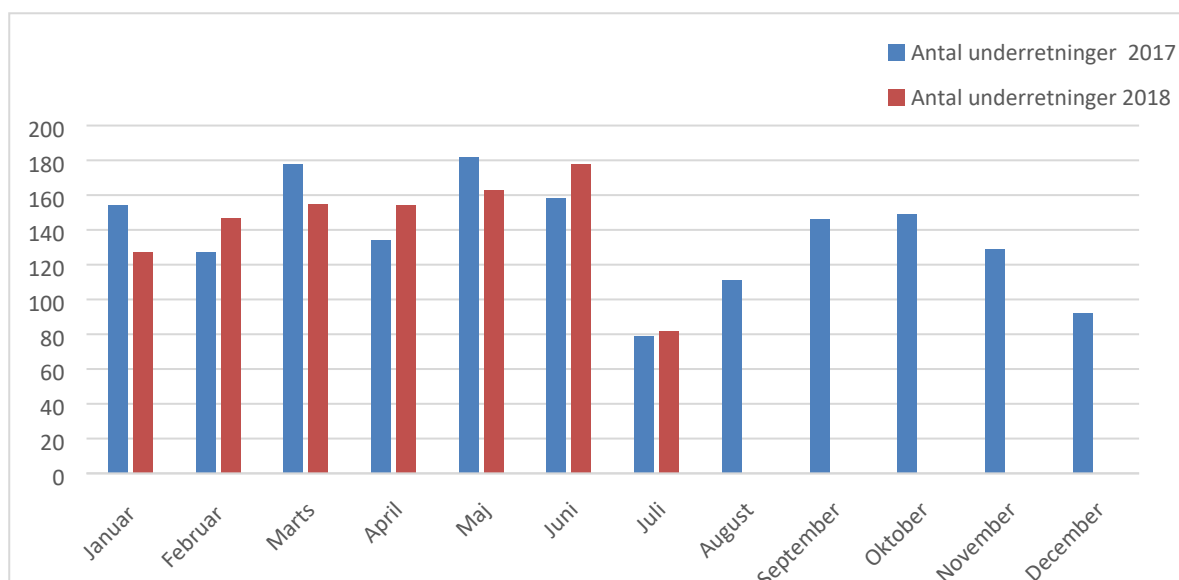
På landsplan var der fra 2016 til 2017 en stigning i antal underretninger på 14 pct.<sup>4</sup>, i Svendborg Kommune var stigningen fra 2016 til 2017 på 21 pct.



Kilde: DUBU samt Svendborg Kommunes egne registreringer

Der er foretaget en registrering af modtagne underretninger pr. måned i 2017 og 2018. For nuværende ses der ikke en stigning i antal af underretninger fra 2017 til 2018.

<sup>4</sup> Nyt fra Danmarks Statistik 6. juli 2018 - Nr. 272



Der blev i perioden januar – juli 2017 modtaget 1012 underretninger, mens der i samme periode i 2018 er modtaget 1006 underretninger.

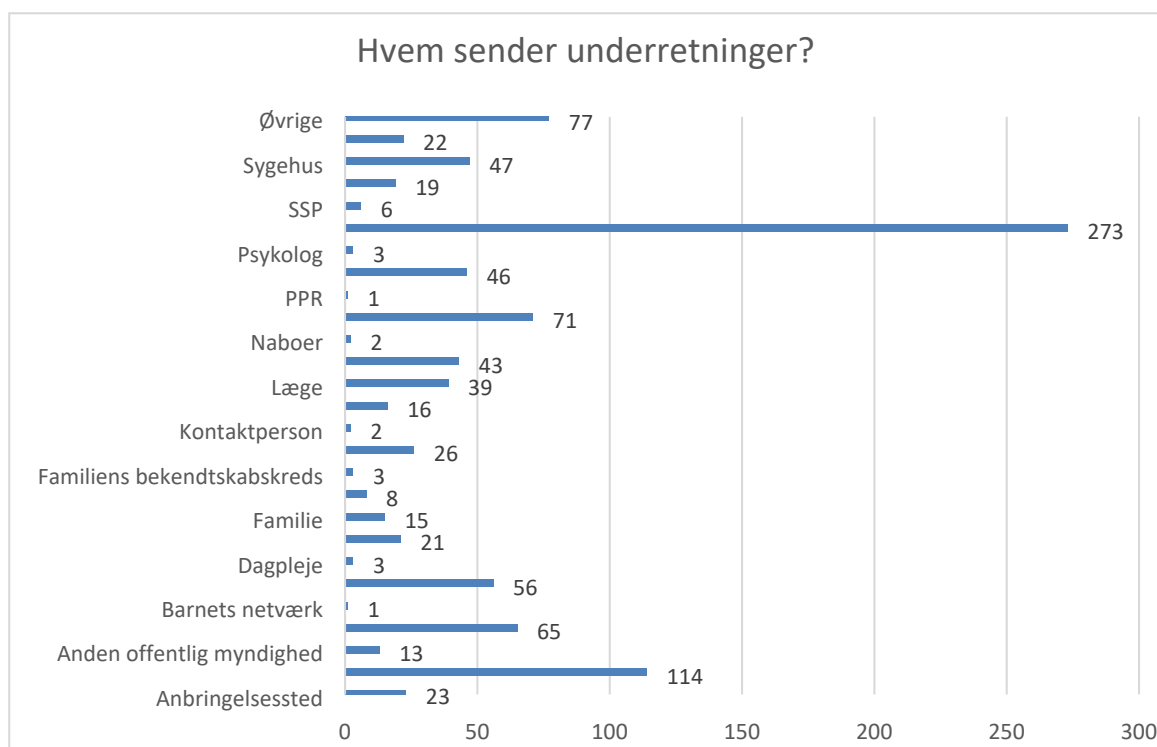
### **Gentagne underretninger – underretninger på samme barn.**

Der kan forekomme tilfælde, hvor flere aktører sender underretning på samme barn, eller hvor der ikke reageres retmæssigt på en underretning og underretter sender flere underretninger som en påmindelse.

I Familieafdelingen er tendensen at der kun modtages en eller to underretninger vedrørende samme borger.

Antal underretninger	Antal borger
1	425
2	127
3	43
4	18
5	7
6	4
7	2
flere end 8	6

### **Underretninger fordelt på underretter- hvem sender underretninger?**



Hovedparten af underretninger kommer fra skole og anden kommunal afdeling. Tendensen er den samme som i 2017, hvor 37 pct. af underretningerne kom fra skole og anden kommunal afdeling. Anden kommunal afdeling dækker primært over borgerservice og jobcenteret.

Kategorien "Øvrige" er underretninger fra advokater og øvrige private aktører, samt en række fejlregistreringer der bliver rettet inden 3.kvartalsrapport.

## Underretninger fordelt på alder og køn

Nøgletal vedr. alder og køn præsenteres i 4. kvartalsrapport.

## Lovmedholdighed

### Børnefaglige undersøgelser

Kommunen er forpligtet til træffe afgørelse om iværksættelse af en børnefaglig undersøgelse, når det må antages, at et barn eller en ung har behov for særlig støtte.

Baggrunden for, at kommunen iværksætter en børnefaglig undersøgelse, kan være en henvendelse fra familien eller barnet eller den unge selv om hjælp eller særlig støtte. Kommunen kan endvidere gennem underretninger blive gjort opmærksom på en bekymring for et barns trivsel.

Endelig kan kommunen selv blive opmærksom på barnet eller den unge, f.eks. gennem undersøgelse af andre søskendes forhold.

En børnefaglig undersøgelse skal omfatte en helhedsbetragtning af barnets eller den unges:

- Udvikling og adfærd
- Familieforhold
- Skoleforhold
- Sundhedsforhold
- Fritidsforhold og venskaber
- Andre relevante forhold

Undersøgelsen skal resultere med en begrundet stillingtagen til, om der er grundlag for at iværksætte hjælp overfor barnet og familien, og hvis det er tilfældet hvilke foranstaltninger, der bedst kan bidrage til at afhjælpe barnets vanskeligheder og behov.

Processen omkring den børnefaglig undersøgelse er lovreguleret, og den børnefaglig undersøgelse skal gennemføres indenfor 4 måneder.

I Familieafdelingen er der et efterslæb på sager iværksat inden den 1. januar 2018, hvor der ikke er udarbejdet en børnefaglig undersøgelse, eller hvor undersøgelsen ikke er færdiggjort. Der er udarbejdet en plan for nedbringelse af disse, og antallet af sager er nedbragt fra 105 sager til 69 sager, hvor det skal vurderes om der skal udarbejdes eller færdiggøres en børnefaglig undersøgelse eller om der ikke længere er et lovgrundlag for dette.

For sager der er startet efter 1. januar 2018 er der udarbejdet 116 børnefaglige undersøgelser, hvoraf 33% ikke har overholdt lovpligtig tidsfrist.

I forbindelse med re- implementering af DUBU er der udarbejdet en procedure og sagsgangsbeskrivelse for udarbejdelse af børnefaglige undersøgelser. Undervisning og implementering af proceduren og sagsgangsbeskrivelse igangsættes i uge 34 og forventes at medføre et fald i antal af børnefaglige undersøgelser der ikke har overholdt lovpligtig tidsfrist ved udgangen af 2018.

## **Børnesamtaler**

Som et led i den børnefaglige undersøgelse skal der afholdes en samtale med barnet eller den unge. Samtalen kan kun undlades, hvis et barns eller unges modenhed eller sagens karakter i afgørende grad taler imod samtalens gennemførelse. Der skal angives årsag til den manglende afholdelse af børnesamtale.

Der har ikke været en ensartet registreringspraksis for området. Registreringen af børnesamtaler er beskrevet i sagsgange vedrørende børnefaglige undersøgelser og iværksættelse af indsatser. Nøgletal præsenteres i 4 kvartalsrapport.



## **Handleplaner**

Data for området leveres med statusrapport for 4 kvartal.

Der er udarbejdet sags gange og vejledninger til registrering i DUBU. Undervisning af medarbejderne i sags gange pågår i uge 34-36. Handleplaner er et fokusområde i ledelsestilsynet fra september, samtidig med validering af registreringer omkring handleplaner i DUBU.

## **Anker og Klager**

Data for området leveres med statusrapport for 4 kvartal.

Der er udarbejdet en vejledning til korrekt registrering af anker og klager. Vejledningen er implementeret i juni 2018, og data valideres i september 2018.