



Svendborg
Kommune

Årsregnskab 2017

Fagudvalgsberetninger



Indholdsfortegnelse:

Dette er en opsamling af de enkelte fagudvalgsbehandlede bidrag.

- 2 | Miljø,- Klima- og Trafikudvalget**
- 15 | Miljø,- Klima- og Trafikudvalget - Anlæg**
- 18 | Erhvervs-, Beskæftigelses- og Kulturudvalget**
- 36 | Udvalget for Børn og Unge**
- 54 | Social- og Sundhedsudvalget**
- 70 | Økonomiudvalget**

Miljø-, Klima- og Trafikudvalget – Kort fortalt!

Natur og Klima

Hvad nåede vi i 2017:

- Svendborg Kommune har realiseret seks vandplanindsatser, jf. vandområdeplan 2016-2021.
- Fire vådområdeprojekter er for undersøgt.
- Natur og Miljø har været sekretariat for vandrådet for Det Sydfynske Øhav.
- Natura 2000-handleplaner for 2. planperiode (2016-2021) er vedtaget, og der er gennemført forskellige indsatser til realisering af planerne. Uden for Natura 2000-områderne er plejen af Skovholm Mose og Syltemade Ådal videreført og forbedret.
- Natur og Miljø har bidraget med væsentlige dele til revisionen af kommuneplanen inden for natur, herunder Grønt Danmarkskort.
- Problemer med vandstands niveauer i Tåsinge Vejle og Nor er undersøgt i samarbejde med Naturstyrelsen.
- Nye regulativer for kommens vandløb er vedtaget.
- Etablering af minigenbrugsstation på Drejø.
- Digital simulering af grundvands- og biotoppåvirkninger ved nye vandindvindingsprojekter, samt håndtering af indvindingstillader.
- Klima- og energipolitikken er udmøntet gennem arbejde med kommunal skovrejsning samt forarbejde til kommuneplantillæg om vindmøller og solpaneler, herunder afholdelse af energipolitisk konference.
- Der er arbejdet med blandt andet opdatering af vidensniveau i forhold til implementering af den nye husdyrlov.
- Tilsynskampagne omhandlende olietanke. Kampagnen medførte, at de ansvarlige for den daglige drift har fået et godt overblik over virksomhedens tanke.

Vej og Trafiksikkerhed

I 2017:

- Trådte kommunens driftsudbud indenfor veje og grønne områder i kraft.
- Blev registrering og opmåling af vejgrøfternes tilstand færdiggjort.
- Fortsatte modellen med intelligent tømning af gadebrønde.
- Trådte det nye udbud for partneringsaftalen (vedligeholdelse af vejbelægninger i Svendborg by) i kraft.
- Viste Udviklings- og strategiplanen for vejområdet, et stort efterslæb på vedligeholdelse af kommunens skiltepark.
- Blev kommunens første hundeskov en realitet.

Ejendomsservice

Hvad nåede vi i 2017:

- Genudbud på rengøringsområdet
- Fortsat harmonisering af ejendomsdrift og opnåelse af effektiviseringskrav
- Implementering af nye områder i Ejendomsservice
- Gennemføre strategi for kompetenceudvikling af medarbejdere
- Harmonisering af effektivisering af alarmer
- Økonomi bragt i balance i distrikt 8

Beredskab og Indsatsledelse

Hvad nåede vi i 2017:

- Kommunen har ikke haft indflydelse på driften af beredskabet, efter at Beredskab Fyn har overtaget pr. 1. januar 2016.

Miljø-, Klima- og Trafikudvalget – Kort fortalt!

Ejendomsadministration

Hvad nåede vi i 2017:

- Dele af afdelingen blev lagt sammen med Rådgivning og Renovering
- Arealeffektivisering
- Effektivisering af udgifter til alarmer
- Tilpasning af boliger til social udsatte

Rådgivning og Renovering

Hvad nåede vi i 2017:

- Sammenlægning med dele af Ejendomsadministration
- Understøtte arealeffektivisering
- Planlagt vedligeholde på baggrund af bygningsregistrering
- Det innovative energispareprojekt

Overførselsudgift

Hvad nåede vi i 2017:

- Færre udgifter til tomgangsleje og gæsteboliger.

Havn og Færge

Hvad nåede vi i 2017:

- Organisationstilpasning, således at havnens ressourcer tilpasses ændrede opgavetyper i Fremtidens Havn samt havneorganisationens implementering i CETS.
- Udvikling af øhops koncept, som kan sammenbinde det Sydfynske Øhav til en samlet turistdestination.
- Videreudvikle sejlerdestinationen "Et øhav i verdensklasse"

Økonomisk oversigt

(Mio. kr.) Løbende priser

Udvalg	Regnskab 2016	Vedttaget budget 2017	Korrigeret budget 2017 (1)	Regnskab 2017	Afvigelse i forhold til korr. Budget
Drift					
Serviceudgifter i alt	258,9	259,2	259,8	264,5	4,7
Natur og Klima	13,4	13,3	13,8	14,7	0,9
CETS:					
- Beredskab og Indsatsledelse	9,7	9,5	9,2	9,4	0,1
- Trafik og Infrastruktur	84,6	88,3	86,9	85,4	-1,6
- Ejendomsadministration	36,6	30,8	34,1	39,6	5,5
- Ejendomsservice	101,2	105,0	105,1	103,1	-1,9
- Rådgivning og Renovering	6,0	5,5	3,8	5,0	1,2
Havn og Færger	7,4	7,0	6,8	7,2	0,4
Overførselsudgifter i alt	-9,8	-9,8	-9,3	-10,4	-1,1
Huslejeindtægt ældreboliger	-11,9	-11,1	-11,0	-12,0	-1,0
Teknisk servicepersonale - Distrikt 8	2,1	1,4	1,7	1,6	-0,1
					0,0
Samlet drift i alt	249,1	249,5	250,5	254,1	3,6
Heraf overføres til 2018 (Takstinstitutioner og statsfinansierede projekter)					1,5
Heraf overføres til 2018 øvrigt					3,8
Heraf uden overførselsadgang					-0,6

+ = merudgifter/mindreindtægt og - = mindreudgift/merindtægt

(1) Oversigt over udviklingen fra vedtaget budget til korrigeret budget fremgår af nedenstående bevillinger.

Bevillinger 2017

Nedenstående oversigt viser udviklingen fra vedtaget budget til korrigeret budget

Tillægsbevillinger i 2017 - Drift	Mio. kr.
<u>Serviceudgifter:</u>	<u>0,6</u>
Overførsler fra 2016	-0,1
Sundhedshuset - driftsbudget	1,5
Ændret adm. aftale med Kraftvarme	-0,3
Samling af vedligeholdelsespulje på anlæg	-1,7
Energispareprojekt 2016 og frem	-1,3
Sydbo - ny institution	1,0
Ændret pris- og lønfremskrivning fra budget 2017	-0,8
Barselpulje m.m.	0,5
Div. budgettilpasninger	0,2
Organisationsændring indrustimiljø fra EBK til MKT	1,1
Balanceordningen fra anlæg til drift	1,1
Tilskud godstransport	-0,2
Driftsbudget til "På Banen"	0,1
Delebiler	0,2
Ombygning af Lunde Kursuscenter	-0,3
Nedskrivning lån Hellegårdsvej 61	-0,7
Vandplanlægning (Vandråd)	0,1
Offentlige toiletter - organisationstilpasning	0,2
Energispareprojekt 2016 og frem	
<u>Overførselsudgifter</u>	<u>0,5</u>
Organisationstilpasning Distrikt 8	0,3
Tilpasning af huslejeindtægter	0,2
Tillægsbevillinger i alt	1,1

+ angiver merudgift/mindreindtægt, - angiver mindreudgift/merindtægt

Økonomisk redegørelse

Serviceudgifter:

Miljø-, Klima og Trafikudvalgets regnskab udgør ca. 264,5 mio. kr. netto, hvilket giver et merforbrug på ca. 4,7 mio. kr. i forhold til korrigeret budget.

Resultat favner så bredt, at der er redegjort for de væsentligste afvigelser i nedenstående beskrivelser af politikområderne.

Udvalgets merforbrug på ca. 4,7 mio. kr. netto, forventes finansieret samt overført til 2018 på følgende måde.

Overførsler:	Beløb
Afregnes med Kassen:	-0,6 mio. kr.
Vintertjeneste	-0,6 mio. kr.
Overførsel til budget 2018	2,6 mio. kr.
Statslige projekter og Cafe tryk	1,1 mio. kr.
Takstinstitutioner – B&U + S&S	1,5 mio. kr.
Arbejdsskadeforsikringer	4,3 mio. kr.
Øvrig Overførsel til budget 2018	2,7 mio. kr.

+ angiver merudgift/mindreindtægt, - angiver mindredudgift/merindtægt

Overførselsudgifter:

Miljø-, Klima og Trafikudvalgets regnskab udgør ca. -10,4 mio. kr. netto, hvilket giver et mindreforbrug på ca. 1,1 mio. kr. i forhold til korrigeret budget.

Der har været en netto merindtægt på ca. 1,0 mio. kr. vedrørende ældreboligerne (tomgangshusleje) og gæsteboliger. Der har ydermere været et mindreforbrug på ca. 0,1 mio. kr. under teknisk servicepersonale på Distrikt 8 Social og Ældreområdet. Afvigelserne er yderligere beskrevet i nedenstående politikområder.

Natur og Klima

Økonomisk redegørelse

Driftsregnskabet for Natur og Klima 2017 udgør ca. 14,7 mio. kr. netto, hvilket giver et merforbrug på ca. 0,9 mio. kr. i forhold til korrigeret budget.

Merforbruget kan overordnet henføres til;

- Statsfinansierede puljer, hvor der har været et nettomerforbrug på ca. 0,7 mio. kr. Beløbet overføres til 2018, hvor midlerne fra staten forventes indbetalt.
- På de øvrige områder er der et samlet nettomerforbrug på ca. 0,3 mio. kr. som skyldes flere mindre afvigelser på bl.a. naturområdet, miljøområdet og konto 6 med ca. 0,4 mio. kr. På Klima og energiområdet har der været mindreforbrug på ca. 0,1 mio. kr.

Hvad nåede vi i 2017?

Natur og Klima varetager myndighedsopgaver og visse driftsopgaver inden for hovedområderne: Industri, Landbrug, vandforsyning, jordforurening, natur, vandløb, VVM, jordvarme, affald, spildevand, varmeplan, samt energi og klimaområdet.

I 2017 gennemførte afdelingen tre vandløbsprojekter i Svendborg Kommune. Dermed er seks af de indsatser, som staten har udpeget i vandområdeplanen for Det Sydfynske Øhav (2015-2021) gennemført.

Med projekterne er der fjernet én spærring i Tange Å ved Broholm Gods til en værdi af 227.400 kroner, genåbnet en rørlagt strækning af Vandløb fra Egense ved Rantzausminde til en værdi af 318.600 kroner og endelig er der etableret passage forbi tre spærringer og genåbnet én rørlagt strækning i Asbækken ved Åbyskov til en værdi af 759.800 kroner. Projekterne er fuldt finansieret af staten og inkluderer bl.a. dækning af kommunens eget tidsforbrug. Arbejdet med realisering af statens vandområdeplan, som omfatter op til yderligere 42 indsatser i Svendborg Kommunes vandløb, fortsætter i årene frem.

I vådområdeprojekterne ved Hørup Å og Bøllemosen fører Landbrugsstyrelsen forhandlinger med lodsejeren om jordfordeling. Mens disse forhandlinger er foregået har Natur og Klima udarbejdet tekniske og ejendomsræssige forundersøgelser i forbindelse med fire vådområdeprojekter ved hhv. Stokkebæk - Gudme, Stokkebæk Huse, Ollerup-Egense samt Skovballe Søby Monnet. I løbet af foråret 2018 tages der stilling til, om projekterne skal søges realiseret.

Svendborg Kommune har været sekretariat for vandrådet for hovedvandoplandet Det Sydfynske Øhav. I den forbindelse er der afholdt 7 møder og to ekskursioner for vandrådet. Resultatet af rådets arbejde er en række indstillinger til de fem respektive kommunalbestyrelser vedr. vandløbs status i vandområdeplanerne, jf. den statslige vandrådspakke, som blev offentliggjort april 2017.

Natura 2000-handleplaner for 2. planperiode (2016-2021) blev endeligt vedtaget i foråret 2017. Endnu ikke afsluttede indsatser fra 1. planperiode er videreført i de nye planer. Kommunen har ansvaret for at gennemføre dele af handleplanerne. I 2017 har kommunen sikret og forbedret pleje af overdrev og strandenge ved Klintholm, i Rødme Svinehaver og i Sydfynske Øhav. I Sydfynske Øhav er endvidere etableret nyt levested for splitterne på Drejø, og der er indgået aftale med lodsejer om udvidelse af overdrev ved Stjoul Kohaver.

Vandløbsregulativerne for de offentlige vandløb i Svendborg Kommune blev vedtaget i 2017. Arbejdet med revisionen har strakt sig over flere år. Der har i løbet af processen været inddraget en række interesseorganisationer, berørte borgere og politikere, specielt med henblik på diskussion omkring principperne for bl.a. grødeskæring, oprensning, kontrol og tilsyn.

I 2016 har Natur og Miljø i samarbejde med Vand og Affald færdiggjort *Masterplan for regn- og spildevand*. Planen blev forelagt for Byrådet på et temamøde, og administrationen og Vand og Affald har herefter igangsat arbejdet for at realisere masterplanen. Der er nedsat en arbejdsgruppe, som i 2017 har arbejdet på at levere en indstilling om prioritering af projekter, og i øvrigt sikre sammenhæng mellem masterplanen og arbejdet med en ny spildevandsplan, der fortsætter i 2018.

Implementeringen af den nye affaldsplan fortsatte i 2017 blandt andet med kommunepuljeprojektet på Drejø, hvor der er etableret en minigenbrugsstation.

På vandforsyningsområdet er der, udover almindelig drift, givet tilladelse til reovering af Svendborg Vands højdebeholder på Heldagervej. Der har desuden været brugt en del tid på Kommuneplanen. Der har ikke, som ellers varslet, været taget fat i udarbejdelsen af indsatsplaner for grundvandsbeskyttelse i Svendborg Kommune. Statens initiativ til at få etableret ét samlet datagrundlag, er blevet udskudt til 2018 evt. start 2019.

Svendborg området har heldigvis ikke haft de store udfordringer med roe- pesticid, Chloridazon eller dets nedbrydningsprodukter. Der har kun være en enkelt mindre overskridelse af grænseværdien, som er på 0,1 µg/l.

I 2017 har der fortsat været fokus på at implementere systemet *BEST*, som er et digitalt værktøj til simulering af grundvands- og biotoppåvirkninger ved nye vandindvindingsprojekter, samt på håndtering af indvindingstilladelser. Herunder arbejdes der fortsat på, at meddele tilladelser til de ca. 500 husholdningsanlæg, der er omfattet af dette krav. Der er indtil videre udarbejdet ca. 250 tilladelser ud af ca. 380 modtagne ansøgninger.

På klima- og energiområdet afholdt afdelingen i 2017 en energipolitisk konference for interessenter og Byrådet. Konferencen blev startskuddet til kommuneplantillæg om vindmøller og solpaneler, som færdiggøres i 2018. Planafdelingen er projektleder på KP-tillægget og Natur og Miljø bistår arbejdet. Der er desuden gennemført energitjek af 12 klubhuse og foreningsbygninger og efterfølgende energirenoveret 2 klubhuse. Projektet videreføres i 2018. Arbejdet med at finde arealer til kommunal skovrejsning med henblik på øget CO₂-binding og der er rejst 4,4 ha ny skov. Endelig er arbejdet med godkendelse af et fjernvarmeprojekt i V. Skerlinge/Ollerup/Ulbølle fortsat.

På husdyrbrugsområdet trådte den nye husdyrlov i kraft 1. august 2017. Der er arbejdet med forberedelse af implementeringen af den nye lov – primært i forhold til opdatering af vidensniveau hos kommunens medarbejdere. Da der i 2017 ikke er indgået ansøgninger efter den nye husdyrlov har der ikke været arbejdet med de nye servicemål på området. Der er igen i 2017 afholdt dialogmøde med landmænd i Svendborg Kommune. Mødet er godt besøgt og formålet med at skabe et forum for dialog og information mellem landbruget og Svendborg Kommune er lykkedes.

På industriområdet har vi færdigbehandlet 4 større miljøgodkendelser. Det er P&S skibsværft på Frederiksø, Teglværket i Stenstrup, Scan-Hide og Klintholm Skydebane. Der er foretaget 109 miljøtilsyn og vi har med succes fået flyttet en metalvirksomhed fra et blandet bolig og erhvervsområde til et erhvervsområde.

Vi er startet op på et samarbejde med Plan om et kommuneplantillæg omhandlende transformationsområder og produktionsvirksomheder.

Klagesagsbehandling inklusiv vindmøller udgjorde igen i 2017 en stor del af Industri teamets tidsforbrug.

Beredskab og Indsatsledelse

Økonomisk redegørelse

Området overgik til Beredskab Fyn fra 1. januar 2016,

Driftsregnskab for Beredskabet 2017 udgør 9,4 mio. kr. netto, hvilket giver et merforbrug på ca. 0,1 mio. kr. i forhold til korrigeret budget. Dette skyldes tilkøb af 2 min. udrykning i arbejdstid, samt redningsvogn.

Hvad nåede vi i 2017?

Efter Beredskab Fyn har overtaget driften af beredskabet pr. 1. januar 2016, har kommunen ikke haft indflydelse på driften.

Trafik og Infrastruktur

Økonomisk redegørelse

Driftsregnskabet for 2017 for Trafik og Infrastruktur udgør ca. 85,4 mio. kr. netto, hvilket giver et mindreforbrug på ca. 1,6 mio. kr. i forhold til korrigeret budget.

Mindreforbruget kan overordnet henføres til;

- Kollektiv trafik samt anden personbefordring med ca. 0,35 mio. kr. Beløbet består både af mer-/mindreforbrug på følgende overskrifter:
 - Merforbrug på Kollektiv trafik på netto 0,3 mio. kr. Dette skyldes primært manglende lejeindtægt på Godtlandsvej, da vinderen af udbuddet for Regionalbuskørslen ikke ønskede af anvende/leje garageanlægget, som kommunen har lejet af Bukkehøve med en kontrakt til sommeren 2020. Der arbejdes på, at leje det ud til anden side.
 - Mindreforbrug på ca. 0,2 mio. kr. til vedligeholdelse af skilte og læskure m.m.
 - Merforbrug på SBH-kørsel på ca. 0,1 mio. kr.
 - Mindreforbrug på Almen skolekørsel med ca. 0,85 mio. kr. Dette skyldes primært skærpet visitering til både skoleåret 16/17 og 17/18, som medførte færre børn til lukket kørsel. Dette er lykket trods en prisstigning i forbindelse med nyt udbud pr. 1. august 2017. Herudover har administrationen i forbindelse med den interne opfølgning, fundet fejlkonteringer fra leverandør i perioden august 2016 til maj 2017. Dette medførte en tilbagebetaling på ca. 0,5 mio. kr.
 - Merforbrug på lægekørsel på ca. 0,3 mio. kr. Der har de senere år været en øget tilgang til ordningen og heraf øget kørselsforbrug. I 2017 blev der planlagt at gennemføre en revisitering af lægekørslen i forhold til et effektiviseringskrav, som blev besluttet ifm. budgetforliget 2017. Ud over øget tilgang, kom der en væsentlig takststigning i forbindelse med det nye udbud pr. 1. august 2017. Kørslen er lovbestemt efter Sundhedslovens §170.
- Øvrige områder med mindre afvigelser som offentlige toiletter, grønne områder, skove, veje, parkering, kystbeskyttelse og konto 6 med samlet ca. 0,4 mio. kr.
- Vintertjenesten med ca. 0,75 mio. kr. hvilket skyldes, at første del af vinteren var uden sne, men til gengæld har der været lidt flere saltninger end i en normal vinter. Antallet af saltninger skyldes, at der var flere dage, hvor der var regn om dagen og frost om natten/morgenen. I de få tilfælde, hvor der kom en mindre mængde sne, blev dette saltet væk. Det skal bemærkes, at kommunens nye vinterregulativ, trådte i kraft vinteren 2017/2018.

Hvad nåede vi i 2017?

I april 2017 trådte kommunens driftsudbud indenfor veje og grønne områder i kraft. Udbuddet blev vundet af den samme entreprenør som havde opgaven de foregående 5 år. Administrationen har udarbejdet udbudsmaterialet på baggrund af de erfaringer, der er blevet indsamlet gennem den forrige udbudsperiode. Dette har medført en del korrektioner og præciseringer, hvilket har givet en del opfølgende arbejde for administrationen i forhold til tilsyn og kontrol.

I 2017 blev registrering og opmåling af vejgrøfternes tilstand færdiggjort. Dette skete i et udviklingssamarbejde med den lokale entreprenør Vejstrup Machine Control. Der er indmålt koter for nuværende bundkoter som sammenholdes med ønskede koter for tilstrækkelig afvanding. Dette har muliggjort prioritering af indsatsen ved vedligehold og oprensning af vejgrøfter. Gennem dette detaljerede kendskab skabes muligheden for større udbud eller deludbud med deraf lavere enhedspriser samt kendskabet til forventet omkostningsniveau ved bortskaffelse af oprenset jord.

I 2017 fortsatte modellen med intelligent tømning af gadebrønde, hvor disse er blevet tømt efter nærmere defineret frekvenser i forhold til aktuelt tømningbehov. Dette har medført en mere effektiv og målrettet indsats.

Partneringsaftalen for vedligeholdelse af vejbelægninger i Svendborg by, blev genudbudt ultimo 2016 og trådte i kraft februar 2017. Opgaven blev vundet af den samme entreprenør som har funktionskontrakten for vejvedligeholdelsen på landet. I udbuddet er der blevet indarbejdet tilsynspligt for entreprenøren. Dette har givet kortere responstider for reparationer af huller i asfalten, samt givet det ekstra plus, at entreprenøren nu indmelder andre uhensigtsmæssige forhold på og langs vejene. Alt tyder på, at det er en styrkelse i forhold til kvalitet og indsats at have den samme entreprenør til at dække området som helhed.

Udviklings- og strategiplanen for vejområdet, udviste et stort efterslæb på vedligeholdelse af kommunens skiltepark. På denne baggrund blev det i 2017 besluttet, at gennemføre et pilotprojekt med henblik på afklaring af mulighederne for et samlet udbud af skiltevedligehold. Mulighederne er endnu ikke undersøgt endeligt, men pågår i 2018.

I 2017 blev kommunens første hundeskov en realitet. Den er blevet til gennem et fortrinligt samarbejde med en borgergruppe. Gennem 2018 vil brugen af skoven blive evalueret med henblik på afklaring af behovet for parkeringsmuligheder.

Ejendomsadministration

Økonomisk redegørelse

Driftsregnskabet for Ejendomsadministration udgør ca. 39,6 mio. kr. netto, hvilket giver et merforbrug på ca. 5,5 mio. kr. i forhold til korrigeret budget.

Merforbruget kan overordnet henføres til;

- Risikostyring, med et merforbrug på 3,6 mio. kr.
- Arealeffektivisering, med en ikke realiserede besparelse på 1,5 mio. kr.
- Flygtningeboliger, med et merforbrug på 0,5 mio. kr.

Arbejdsskadeområdet er en del af Risikostyring, som isoleret kommer ud med et merforbrug på ca. 4,3 mio. kr. I 2017 har Arbejdsskadestyrelsen gjort en større indsats for at afvikle ældre sager, hvorved at der er faldet et lang større antal kendelser. Arbejdsskadestyrelsen har jf. dem selv, arbejdet på at afvikle 5.000 ældre sager fra 2014 eller før, i 2017.

Det har ikke været muligt at realisere besparelspuljen, vedr. arealeffektivisering, på 1,5 mio. kr. i 2017.

Merforbruget på de permanente og midlertidige flygtningeboliger er reduceret i forhold til 2016. Fremadrettet forventes dette at balancere, da merforbruget overvejende skyldes manglede udlejning af Skårup Mellemvej. Lejemålet er opsagt, og merforbruget vil således ophøre, når aftalen ophører.

Hvad nåede vi i 2017?

Pr 1. oktober 2017 blev dele af afdelingen (boligadministrationen, arealforvaltningen og risikostyring/forsikring) fusioneret med Rådgivning og Renovering til Kommunale Ejendomme.

I første halvår af 2017 er folkebiblioteket i Vester Skerninge flytter ind på Vestermarksskolen i Vester Skerninge og samlet med skolebiblioteket (læringscenteret). Et arealeffektiviseringsprojekt, der har stor betydning i lokalområdet, på skolen og for biblioteket, men hvor den økonomiske gevinst er forholdsvis begrænset.

For 2017 har der været et effektiviseringskrav på xx mio. kr. I slutningen af 2017 er indsatsen øget for at få beskrevet de potentialer der er. Der er i fjerde kvartal overvejende arbejdet med arealeffektivisering af de administrative arbejdspladser. Et konkret projekt forventes udmøntet med udgangen af august. Endvidere er der en fortløbende dialog med de enkelte direktørområder om at pege potentielle arealeffektiviseringer med henblik på politisk forelæggelse i budgetprocessen for 2019.

I efteråret 2017 blev der i samarbejde med Socialafdelingen foretaget en udredning af behovet for sociale boliger. Arbejdet forventes at indgå i budgetprocessen for 2019.

For at reducere udgifterne og eller effektivisere driften af alarmer blev der i februar måned 2017 igangsat et analyse arbejde i forhold til at skabe et fuldstændigt overblik over økonomi, aftaler, centraler mv. Herefter er der enkeltvist gennemført forhandlinger med Svendborg Kommunes leverandører på alarm området. Det har været en ganske tidskrævende proces, som betyder at de økonomiske gevinster først vil slå igennem i 2018.

Ejendomsservice

Økonomisk redegørelse

Driftsregnskabet for Ejendomsservice udgør netto 104,8 mio. kr., hvilket giver et mindreforbrug på 1,9mio. kr. netto i forhold til korrigeret budget.

Mindreforbruget kan overordnet henføres til;

- | | |
|---|---------------|
| • CETS – Ejendomsservice | 1,9 mio. kr. |
| • Distrikt 7 – Haller Selvejende/private | 0,7 mio. kr. |
| • Overført til Udvalget for Børn og Unge (Takstinstitution) | 0,0 mio. kr. |
| • Overført til Social- og Sundhedsudvalget (Takstinstitution) | -0,7 mio. kr. |

Hvad nåede vi i 2017?

Der har været store udbud på rengøringsområdet. Danren vandt de to delaftaler på primært daginstitutioner og administrative bygninger, mens det lokale firma Klassisk Rengøring vandt udbuddet omkring de offentlige toiletter. Der har været et tæt samarbejde med Økonomi og Udbud omkring disse opgaver, som har fungeret meget tilfredsstillende.

Der har igen i 2017 været stor fokus på at holde en sikker drift samtidig med en tilfredsstillende opgaveløsning. Afdelingen er kommet fornuftigt i mål med de besparelser og effektiviseringskrav, som man blev stillet overfor. Der har været udvist stor økonomisk tilbageholdenhed. Det skyldes, at der i løbet af 2017 kom en central udmelding om, at kommunens likviditet var presset, og at man så vidt muligt skulle udskyde alle væsentlige investeringer.

Stillingen som afdelingsleder for afdelingen Ejendomsadministration blev ikke genopslået. Dette betyder, at opgaverne i Ejendomsadministration er fordelt ud på CETS' øvrige afdelinger. Ejendomsservice har i løbet af 2017 fået tilført områderne kantinedrift, rådhusbetjente samt visse administrative funktioner. Der har været fokus på at implementere disse enheder i afdelingen. Det er vurderingen, at dette er forløbet planmæssigt.

Ejendomsservice' uddannelsesstrategi er blevet udmøntet. Der er gennemført dansk- og matematikkurser i forberedende voksenundervisning, der er gennemført grundkurser i erhvervsrengøring og der er gennemført fagspecifikke kurser. Desuden er der rettet øget fokus på den formelle erhvervsuddannelse rengøringstekniker, hvor der er etableret samarbejdsrelationer med relevante uddannelsesinstitutioner.

Formålet er at skabe større jobtilfredshed, høj faglig kompetence, omstillingsparate medarbejdere, fælles forståelsesgrundlag og medarbejdere med selvtillid. Dette arbejder understøttes af CETS' værdier, som bl.a. er ansvar og kompetence til den enkelte.

Alarmområdet har været analyseret i samarbejde med afdelingen Risikostyring og Forsikring. Der har været foretaget et indledende og grundigt analysearbejde, og der er valgt et fremtidigt serviceniveau. Der har desuden været konkrete forhandlinger med selskaber jf. den udarbejdede strategi på området. Det har vist sig, at effektiviseringsgevinsterne først får virkning fra 2018 pga. længere opsigelsesvarsler mm.

Det skal også nævnes, at der i 2017 har været sat ekstra fokus på økonomien i distrikt 8 i Ejendomsservice, som i flere foregående år, har kommet ud med merforbrug. Dette fokus har resulteret i, at økonomien i distrikt 8 også er bragt i balance. Der er desuden aftalt en betjeningsaftale mellem social- og ældreområdet og CETS, som sikrer et klart billede af forventet serviceniveau.

Rådgivning og Renovering

Økonomisk redegørelse

Driftsregnskab for Rådgivning og Renovering udgør 5,0 mio. kr. netto, hvilket giver et merforbrug på ca. 1,2 mio. kr. i forhold til korrigeret budget.

Merforbruget kan overordnet henføres til udgifter forbundet med takstinstitutioner, hvis forbrug på renovering og vedligehold udgør ca. 1,2 mio. kr., og bliver flyttet til fagområdet, ved regnskabsafslutningen.

Hvad nåede vi i 2017?

Pr 1. oktober 2017 blev afdelingen fusioneret med dele af Ejendomsadministration (boligadministrationen, arealforvaltningen og risikostyring/forsikring) til Kommunale Ejendomme.

Som en del af budget 2017 afsatte byrådet 15 mio. kr. ekstra til bygningsvedligeholdelse. Midlerne blev prioriteret i henhold til den vedligeholdelsesstrategi, som byrådet godkendt i 2016. Den konkrete udmøntning blev godkendt med frigivelsen, og i forbindelse med halvårsregnskabet blev den reviderede plan for andet halvår godkendt.

Vedligeholdelsesplanen er løbende blevet justeret, bevirket af ny indkomne opgaver, uforudsete forhold, der betyder op- og nedskalering af allerede planlagte projekter. Der udover er der udført akut vedligehold, samt opgaver ifm. påbud, for estimeret 7 mio. kr.

På en række af kommunens bygninger er rør og installationer forældede og sine steder tærede. Der har været gennemført flere rørdskiftninger i 2017 – blandet andet på Tved Skole, Rantzausminde Skole, Vestermarkskolen afd. Faaborgvej, og på flere plejecentre: Ollerup, Stenstrup, Tåsinge og Aldersro. På Kirkeby Skole er der foretaget renovering efter skimmelangreb, og på Ørkildskolerne indgår vedligeholdelsen i et større projekt sammen med forbedringer af faglokaler, skimmel i kælder, legeplads mm.

På legepladsområdet er der opført 3 nye legepladser beliggende på Vestre Skole, Nordlyset og Skårup Børnehus. Udover er der foretaget reparationer på, og opgradering af legepladsredskaber, i alle distrikter.

Nogle få projekter overføres til 2018, da de afventer nærmere udredninger, der iblandt Filippahuset og Skårup Skole vedr. PCB.

Investeringerne i energiforbedringer har igen i 2017 været udfordret af lave gaspriser, arealstrategi og øvrige vedligeholdsopgavers gennemførelse.

De lave gaspriser betyder der ikke investeres i varmepumper, med mindre de er koblet op på en gasmotor.

Arealstrategien gør at der ikke investeres på berørte ejendomme og således udgår flere bygninger af energioptimeringskataloget og investeringer udskydes eller fjernes fra energioptimeringskataloget.

Investeringer i facade- og loftprojekter i forhold til vedligehold, gør at ISP-projekter udskydes til facade- og loftsprojekterne prioriteres i FM-systemet Dalux.

Investeringer i fjernvarmetilslutninger i Ollerup, Vester Skerninge/Ulbølle er foreløbig udsat til 2019.

Der er hovedsageligt investeret i en række LED-lys projekter og facadeprojekter på skoler, rådhus, svømmehaller og andre institutioner.

Havn og Færger

Økonomisk redegørelse

Driftsregnskab for Havn og Færger udgør 7,2 mio. kr. netto, hvilket giver et merforbrug på 0,4 mio. kr. i forhold til korrigeret budget.

Merforbruget kan overordnet henføres til projektet "Ø-Hop", hvor der mangler at komme 0,586 mio. kr. ind i statsstøtte. De 0,586 mio. kr. overføres direkte til 2018, hvor tilsvarende beløb forventes at falde.

Hvad nåede vi i 2017?

I kommunens maritime organisation "Svendborg Havn, Færge- og Sundfart" har vi defineret vores kerneopgave således:

"Vi skaber rammerne for Maritimt Liv i Svendborg"

(, hvor maritimt liv også skal forstås som "Liv på øerne"..., "Liv på kajerne" etc..).

I 2017 blev følgende gennemført, som underbygger kerneopgaven:

- For at gøre os i stand til løse opgaverne i Fremtidens Havn og i vores opgavefællesskab med CETS etablerede vi i 2017 to teams, henholdsvis et havneteam og et færgeteam. Begge disse team er sammensat af administrativt og praktisk personale.
- Med udgangspunkt i øerne visions- og handleplan samt øhops succesen i 2016 med Hjortøboen udviklede vi et øhopskoncept, der med egen øhopsportal og bookingsystem gav turisten en indgang til oplevelser i Svendborg og Faaborg kommuners del af det Sydfynske Øhav. Som øhopsskib lejede vi MS Sea Hawk. Udvikling af øhopsportalen og bookingplatformen samt leje af MS Sea Hawk blev finansieret af LAG SØM og Landdistriktpuljen. Formålet med projektet var at skabe erfaringer, som kan være med til at udvikle en mere sammenhængende og fleksible færgeinfrastruktur i det Sydfynske Øhav.
- I sejlerdestinationen "Et Øhav i verdensklasse", der et Sydfynsk havnesamarbejde, hvor vi forsøger at skabe en stæk og fælles profil overfor sejlergæster for at tiltrække flere, som bliver længere lidt og bruger lidt flere penge på havnene samt i byer og opland, nåede vi 2017 bl.a.:

- at få produceret "North Pole" vejviserskilte, der skal opsættes i øhavs havnene og vise vej til de andre havne i samarbejdet. Skiltene opsættes i foråret 2017.
- for 3. år i trak at deltage Hansaboot messen i Hamborg.
- at få indgået aftaler med IMCI - International Marine Certification Institute, således at vi er klar til at stjernecertificere af de første havne i foråret 2018. Arbejdet med at nå hertil har bl.a. omfattet en tilpasning af certificeringsprogrammet til danske / skandinaviske forhold samt ISO 13687, der er en certificeringsstandard som er tilpasset turisme og lystbådehavne.

Overførselsudgifter

Ældreboliger og Teknisk Servicepersonale Distrikt 8

Økonomisk redegørelse

Politikområdet CETS huslejeindtægter vedrører drift af ældreboliger ex. renter og afdrag. Resultatet for 2017 er på -12,0 mio. kr. mod et korrigeret budget på -11,0 mio. kr., hvilket giver en merindtægt på 1,0 mio. kr. Den positive afvigelse kan primært henføres til færre udgifter til tomgangsleje og ydelsesstøtte.

Driftsregnskab for Teknisk Servicepersonale Distrikt 8 (Social og Ældre) under Ejendomsservice, udgør netto 1,6 mio. kr., hvilket giver et mindreforbrug på 0,1 mio. kr.

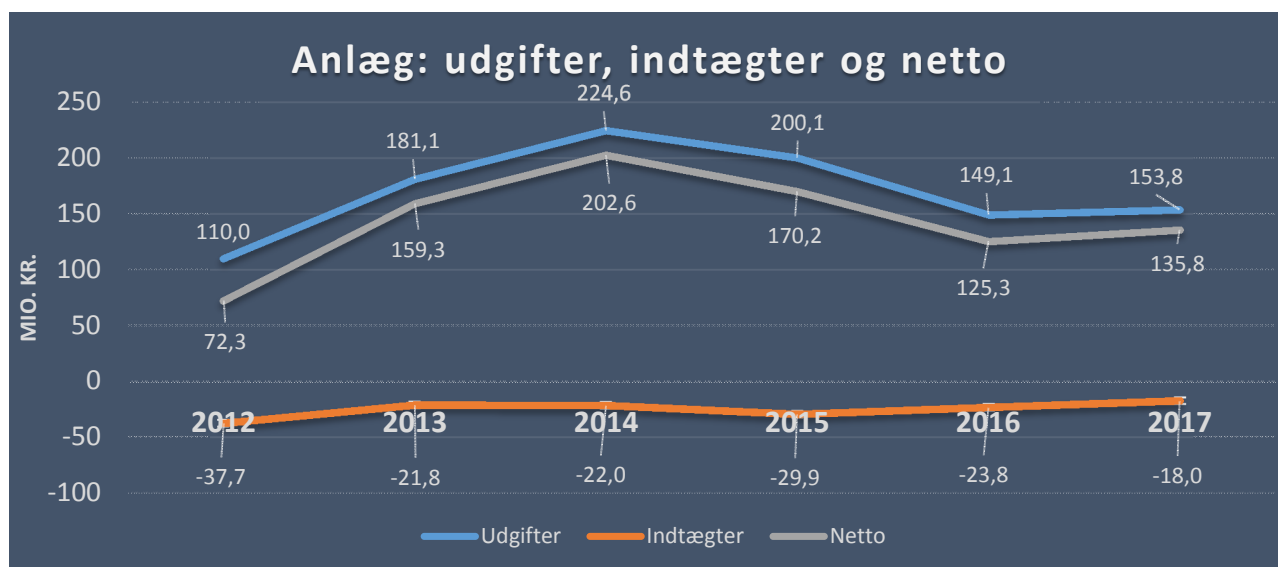
At der næsten er balance mellem budget og forbrug i år, skyldes, at området i 2016 er blevet gennemanalyseret. Der har været fokus på at minimere omkostninger for at bringe budgettet i balance. Der er nu for Distrikt 8 etableret realistiske og styrbare budgetter med virkning fra og med 2017.

Anlæg

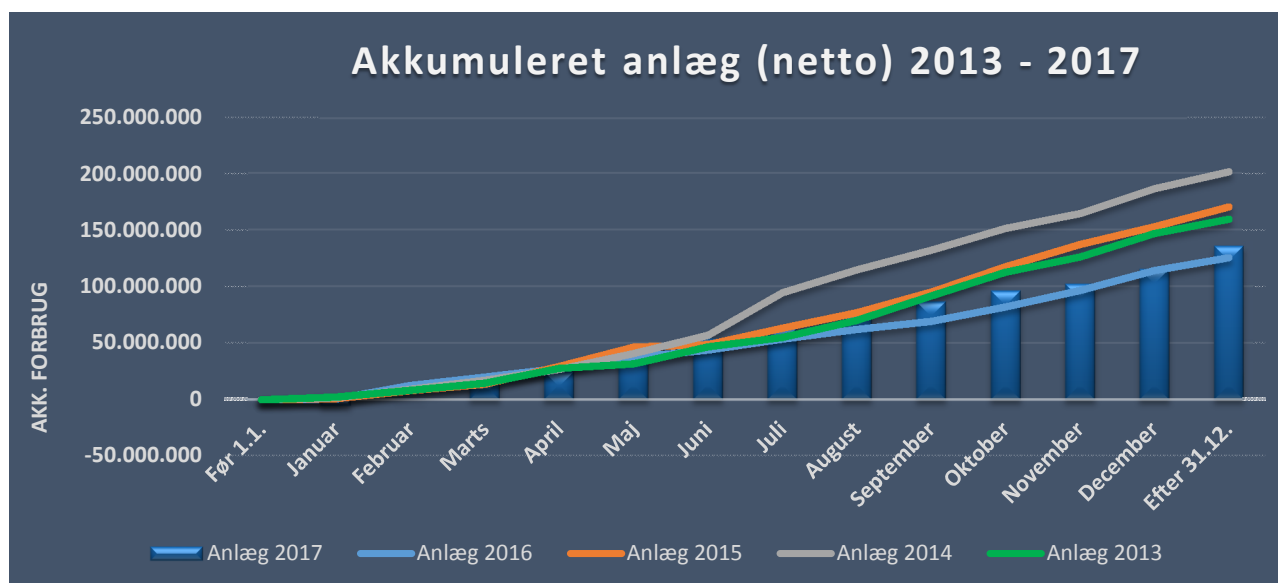
I 2017 har der været afholdt anlægsudgifter (netto) for 135,8 mio. kr. Sammenholdt med det vedtagne budget for 2017 på 105,1 mio. kr., svarer dette til et netto merforbrug på 30,1 mio. kr.

Det korrigerede anlægsbudget (netto) for 2017 var på 207,7 mio. kr., og sammenholdt med de afholdte anlægsudgifter svarer dette til et mindreforbrug på ca. 71,9 mio. kr., hvoraf ca. 78,7 mio. kr. overføres til 2018, efter reduktion af salgspuljer og finansiering af særlige udfordringer på driftsområdet i forbindelse med behandling af overførselsregnskabet.

Af nedenstående graf fremgår Svendborg Kommunes udgiftsforbrug og indtægter i årene 2012 til 2017.



Graf herunder viser den faktiske akkumulerede udvikling i anlægsudgifterne i 2017. Linjegraferne viser de faktiske akkumulerede udviklinger i anlægsudgifter for årene 2013 - 2016.



Som det fremgår, af omstående grafer, har nettoanlægsudgifterne i 2017 ligget godt 10,5 mio. kr. højere end i 2016. Dette skal ses i sammenhæng med overførslen af restbudget på 102,5 mio. kr. til 2017.

Anlægsudgiften i 2017 omfatter en lang række større og mindre projekter og puljer, hvoraf de samlede bruttoudgifter (ekskl. indtægter) udgør 153,8 mio. kr. I disse indgår bl.a. særlig udgiftstunge projekter som:

➤ Veje – Funktionsudbud	15,1 mio. kr.
➤ Tankefuld – Johannes Jørgensens Vej	2,4 mio. kr.
➤ Cykelsti - Broholmsvej	3,7 mio. kr.
➤ Havn og Havneudvikling (Flere havneprojekter i alt)	17,1 mio. kr.
➤ Sikkerhedsmæssige tiltag / Pavilloner	2,3 mio. kr.
➤ Vedligeholdelse af kommunale ejendomme	27,4 mio. kr.
➤ Værestedet Hømarken	4,2 mio. kr.
➤ Midlertidig placering 0-2 års pladser	3,3 mio. kr.
➤ Ny Børnehus	16,5 mio. kr.
➤ Sundhedshus – Hulgade 9	11,5 mio. kr.
➤ Renovering af Christians Møllen	6,2 mio. kr.
➤ Innovativt energispareprojekt	10,1 mio. kr.
➤ Liv i min by	3,3 mio. kr.

I 2017 har bruttoindtægterne været på 18,0 mio. kr., hvoraf de væsentligste kan henføres til nedenstående projekter:

➤ Salg af grunde og bygninger	11,2 mio. kr.
○ (Jessens Mole 7-9, Forskerparken m.m.)	
➤ Skole+	3,3 mio. kr.

I forbindelse med regnskabsafregningen afsluttes følgende projekter med en samlet projektbevilling på 2 mio. kr. og derover:

	<u>Nettobevilling</u>	<u>Forbrug</u>
➤ Køb af Lerches vej 2 og Klosterplads 11A	5,6 mio. kr.	5,6 mio. kr.
➤ Marineforeningen - compensation	2,7 mio. kr.	2,7 mio. kr.
➤ Salg af Forskerparken	-7,2 mio. kr.	-7,2 mio. kr.
➤ Trafiksikkerhedsprojekter 2014	2,0 mio. kr.	2,0 mio. kr.
➤ Fornyset spunsvæg, Kaj 24	4,8 mio. kr.	5,3 mio. kr.
➤ Renovering af Frederiksbroen	2,8 mio. kr.	2,8 mio. kr.
➤ Vandløbsregulativ	4,1 mio. kr.	4,1 mio. kr.
➤ Ny terminalbygning	9,2 mio. kr.	9,2 mio. kr.
➤ Vandløbsregulativ	4,1 mio. kr.	4,1 mio. kr.
➤ Skole+	2,2 mio. kr.	2,2 mio. kr.
➤ Driftssikring af boligbyggeri, Ryttervej	4,3 mio. kr.	4,3 mio. kr.
➤ Grønnemoseværkstedet - tag	2,1 mio. kr.	2,1 mio. kr.
➤ Fremtidsfabrikken Huset	13,9 mio. kr.	13,9 mio. kr.
➤ Fremtidsfabrikken 2	7,9 mio. kr.	7,9 mio. kr.

Endvidere er følgende delafsluttet med tilbageførsel af del af restbevilling, som medfinansiering af økonomiske udfordringer opgjort i forbindelse med overførselsregnskabet, samt reduktion af salgspuljer:

➤ Skolestruktur	4,9 mio. kr.
➤ Salgspulje Tankefuld (Markedsværdi)	-18,2 mio. kr.
➤ Salgspulje Skolebygninger	-11,5 mio. kr.

I efterfølgende tabel vises anlægsnettoforbruget 2017 opdelt på kommunens 9 budgetområder.

Anlægsudgifter

Anlægsudgifter i mio. kr.	Regnskab 2016	Budget 2017	Korrigeret budget	Regnskab 2017	Afvigelse i forhold til korrigeret budget
Køb og salg	4,7	-12,3	-44,6	-8,5	36,1
Jordforsyning	0,2	-12,3	-42,9	-0,2	42,8
Fast ejendom	0,5	0,0	12,9	-8,4	-21,3
Køb og salg	4,0	0,0	-14,5	0,2	14,7
Veje og trafikikkerhed	34,0	26,3	35,5	25,8	-9,7
Veje og stier	34,0	26,3	35,5	25,8	-9,7
Havne og færger	8,4	19,7	26,6	17,1	-9,5
Havne	4,7	13,6	12,8	10,4	-2,4
Lystbådehavne	0,8	0,0	3,5	2,3	-1,2
Havneudvikling	2,9	6,1	10,3	4,4	-5,9
Kultur, fritid og idræt	2,8	3,7	22,9	1,0	-21,9
Fritidsfaciliteter	0,5	2,0	18,4	-0,1	-18,4
Kulturel virksomhed	1,9	1,6	4,5	1,0	-3,5
Biblioteker	0,4	0,0	0,0	0,0	0,0
Natur, miljø og klima	1,1	1,9	2,6	2,9	0,3
Naturbeskyttelse	0,1	1,1	1,4	0,8	-0,6
Vandløbsvæsen	1,0	0,8	1,0	2,1	1,1
Miljøbeskyttelse	0,0	0,0	0,2	0,0	-0,2
Borgernære serviceområder	56,8	53,1	129,0	84,3	-44,7
<u>Vedligehold</u>	<u>16,5</u>	<u>38,0</u>	<u>54,8</u>	<u>34,7</u>	<u>-20,1</u>
- Skoler	0,8	9,0	5,8	1,1	-4,7
- Dagtilbud	4,7	2,6	6,7	3,8	-2,9
- Ældreområdet	7,9	0,5	2,7	2,4	-0,3
- Øvrige	3,1	25,9	39,6	27,4	-12,2
<u>Nybygning og renovering</u>	<u>40,3</u>	<u>15,1</u>	<u>74,2</u>	<u>49,6</u>	<u>-24,6</u>
- Skoler	13,3	0,0	15,6	6,0	-9,6
- Dagtilbud	11,3	10,8	29,4	21,4	-8,0
- Sundhedsområdet	7,7	1,0	12,3	11,7	-0,6
- Ældreområdet	5,0	0,0	4,1	3,0	-1,1
- Øvrige	3,0	3,3	12,8	7,5	-5,3
Energi	12,0	13,2	13,4	10,2	-3,2
Energiprojekter	12,0	13,2	13,4	10,2	-3,2
Byudvikling	2,1	3,3	21,6	3,0	-18,6
Byfornyelse	1,5	3,3	22,0	2,7	-19,3
Torv og tilgrænsende byrum	0,6	0,0	-0,3	0,3	0,6
Administration	3,4	-3,9	0,6	0,0	-0,6
Administration	3,4	-3,9	0,6	0,0	-0,6
Skattefinansieret anlæg i alt	125,3	105,1	207,7	135,7	-71,9

+ = mindreudgift/merindtægt og - = merudgifter/mindreindtægt

Erhvervs-, Beskæftigelses- og Kulturudvalget – Kort fortalt!

Borgerservice og Helhedsorienteret Sagsbehandling

Selvbetjening, digitalisering og straks afklaring af borgere var kerneelementer i Borgerservice i 2017. Der er udviklet tidsbestilling til pas og kørekort, hvilket borgerne har taget godt imod.

Udover den almindelige borgerbetjening har der i 2017 også været fokus på afholdelse af kommunalvalget i november, hvor Borgerservice er en vigtig medspiller.

I forhold til helhedsorienteret samarbejde har der været et tæt samspil mellem jobcentret og kontrolgruppen i 2017.

Jobcenter

I 2017 har der været fokus på at møde borgerne med et jobrettet fokus uanset målgruppe. Som eksempel kan nævnes, at der har været fokus på borgerens cv og jobsøgningsaktiviteter, som omdrejningspunktet i samtalen.

De seneste reformer på beskæftigelsesområdet har alle det hovedfokus, at det skal kunne betale sig at arbejde og at indsatsen primært skal være virksomhedsrettet og i sidste ende er der fokus på opnåelse af ordinære arbejdstimer.

I 2017 er udviklet en arbejdsaftale, der anvendes i dialog med såvel borger og virksomhed i den virksomhedsrettede indsats. Aftalen sikrer at der er fokus på progression i de igangsatte praktikker.

Kultur og Udvikling

Hvad nåede vi i 2017:

- Opstart på arbejdet med DGI Landsstævnet
- 1. år med ny idrætspolitik
- Bevæg dig for livet - visionskommune
- Svendborg Sportsfestival 2017
- Formidling af Kulturkanon
- Ta´ fat om dansen aktiviteter
- Sommeraktiviteter på Torvet
- Ny egnsteateraftale med Baggård Teatret
- Proces frem mod bynær placering af Baggård Teatret
- Modstrøm – fælles fynsk kulturfestival
- Kultur Camps for unge – fælles fynsk projekt
- Partnerskaber på Frederiksoø
- Blå Kant Festival
- Lysfest på Frederiksoø
- Udskrivning af Blå Kant arkitektkonkurrence – byrum og klimatilpasning
- Samarbejde med bygherre for nyt SIMAC

Institutioner

Hvad nåede vi i 2017:

Bibliotek

- Etablering af fællesbibliotek på Vestermarksskolen.
- Afholdelse af Svendborg Graphic, festival for visuelle fortællinger i spil, tegneserier og animation.
- Frivillige sprogtræningsforløb.
- Det nedlagte nationale projekt Bogstart fortsatte i 2017 for egne midler i en modereret udgave.

Musikskolen

- Iværksat en række initiativer der sammenlagt giver musikskolen øget synlighed og styrket tilstedeværelse i Svendborgs kulturliv
- Afviklet største "Spil Dansk" dag nogensinde med knap 1200 medvirkende og dækning af TV2
- Revitaliseret og omstruktureret koncept med musik og rytmik for børn i dagtilbud
- Taget initiativ til øget gensidigt værdiskabende samarbejde med folkeskolen under parolerne "Det fælles tredje" og "Musik til flere"
- Revurdering og tilretning af ny arbejdstidsaftale

Ungdomsskolen

- Samarbejdet med folkeskolerne blev yderligere udbygget med samarbejde om udbudte valgfag, hvor der blev søgt og givet tilladelse til, at elever kan søge valgfag i Ungdomsskolen.

Erhvervs-, Beskæftigelses- og Kulturudvalget – Kort fortalt!

Erhverv, Bolig og Natur

Hvad nåede vi i 2017:

Plan, Byg, Vej, og Industrimiljø

- Vedtagelse af Kommuneplan med en omfattende borger inddragende proces.
- Gennemgang af sags flow på byggesag for mere effektiv sagsbehandling (LEAN).
- Behandlet 23% flere byggesager end i 2016.
- Store lokalplansager (nogle nær havnen, solceller og vindmøller).
- Igangsat pilotprojektet Landsbyklynger.
- "Liv i min By" – færdiggørelse af Munkestrædet, skitseforslag på adgang mellem p-hus og Havnetrappen, Opholdssteder ved Møledammen, Strategi for kunst i "Liv i min By" og skitseprojekt for Hulgade, skilte i forbindelse med kulturarv, lodrette haver ved Toldbodvej, opstart af linjeparken ved busterminal, børneruten til institutioner.

Fremtidsfabrikken

- Efterspørgslen står ikke mål med de budgetterede indtægter. Lejerne er glade for fællesskabet og vilkårene. Det EU- og Vækstforumfinansierede kompetenceudviklingsprojekt Medstrøm skaber mange aktiviteter i huset.

Kvægtorvet

- Huset stod klar til indflytning i dec. 2016. Udlejningen er kommet i gang 2017, men der har på intet tidspunkt gennem året været fuldt udlejet.

Beskæftigelsesindsats

Jobcentrets indsats består af dels samtalen som redskab, og dels den indsats der derudover gives til borgeren.

Fokus har været på virksomhedsrettede tilbud med et yderligere fokus på muligheden for ordinære timer/småjobs.

Der hvor jobcentret indgår i samarbejde med eksterne leverandører om indsatserne har fokus været på virksomhedsrettet aktivering eller indsatser, der forbereder borgeren til at indgå i ordinære aktivering.

For de unge har der været fokus på brobygning i samarbejde med Svendborg Erhvervsskole og Gymnasier samt VUC Fyn samt øvrige tilbud der forbereder den unge til uddannelse eller beskæftigelse.

Sociale Ydelser

I 2017 har der været fokus på at digitalisere ansøgningsprocessen i forhold til sociale ydelser. Et fokusområde har været information til borgerne om gevinsten ved ordinære arbejdstimer, hvilket understøtter den jobrettede indsats i jobcentret.

Sygedagpenge

I 2017 har der været fokus på en tidlig kontakt med såvel sygemeldt som arbejdsgiver. Ved at følge tidligt op i et sygedagpengeforløb øges sandsynligheden for en hurtigere tilbagevendende og dermed undgås at den sygemeldte bliver langtidssygemeldt og mister tilknytning til arbejdsmarkedet.

Forsikrede Ledige

Der har været fokus på at give en målrettet opkvalificering inden for områder med gode beskæftigelsesmuligheder.

Svendborg Kommune har sammen med Nyborg og Faaborg Midtfyn søgt og fået midler til en fælles uddannelsesambassadør, der arbejder målrettet med at styrke en opkvalificering af ufaglærte ledige eller ledige med forældet uddannelse.

Et andet fokusområde har været jobrettede samtaler, hvor Svendborg har indgået i et STAR-projekt for at kvalificere indholdet af borgersamtalen.

Økonomisk oversigt

(Mio. kr.) Løbende priser

Erhvervs- Beskæftigelses- og Kulturudvalget	Vedttaget budget 2017	Korrigeret budget 2017 (1)	Regnskab 2017	Afvigelse i forhold til korr. Budget
Drift				
Serviceudgifter i alt	196,6	197,7	192,2	-5,4
Borgerservice og Jobcenter	74,7	74,9	72,8	-2,0
Borgerservice og helhedsorienteret sagsbeh.	20,9	20,7	21,3	0,6
Jobcenter	51,7	52,2	50,3	-1,9
Jobcenter, statsfinansierede puljer/projekter	0,0	-0,1	0,7	0,8
Jobcenter, løntilskudsjob konto 5	2,1	2,1	0,6	-1,5
Kultur og Udvikling	56,2	58,2	54,0	-4,2
Kultur og Fritid	45,6	40,9	37,5	-3,4
Udvikling	10,6	17,3	16,5	-0,8
Institutioner	37,1	37,9	36,7	-1,2
Bibliotek	24,4	24,1	22,7	-1,4
Musikskolen	6,0	7,1	7,2	0,1
Ungdomsskolen	6,7	6,7	6,7	0,1
Erhverv, Bolig og Natur	28,6	26,7	28,7	2,0
Byg, Plan, Vej	20,9	18,3	17,6	-0,7
Erhverv	10,1	10,5	10,2	-0,3
Fremtidsfabrikken I og II	-2,4	-2,1	0,9	2,9
Overførselsudgifter i alt	539,7	539,8	543,2	3,4
Beskæftigelsesindsats	21,9	21,9	26,3	4,4
Sociale ydelser	330,2	330,3	324,3	-5,9
Sygedagepenge	71,3	71,3	74,0	2,7
Forsikrede ledige	116,3	116,3	118,5	2,2
Samlet drift i alt	736,3	737,5	735,4	-2,0
Heraf overføres til 2018 (statsfinansierede projekter)				-1,5
Heraf overføres til 2019				-4,3
Heraf uden overførselsadgang				1,9

- = mindreudgift/merindtægt og + = merudgifter/mindreindtægt

Økonomisk redegørelse

Serviceudgifter:

Regnskabet udgør 192,2 mio. kr. Sammenholdt med det korrigerede budget er der et mindreforbrug på 5,4 mio. kr.

Afvigelsen vedrører primært netto mindreforbrug på Jobcenter/Borgerservice med 2,0 mio. kr., Kultur og Udvikling med 4,2 mio. kr. samt Biblioteket med 1,4 mio. kr. På fremtidsfabrikkerne konstateres et samlet underskud i størrelsesordenen 2,9 mio. kr. Heraf vedrører ca. 0,8 mio. kr. overført underskud fra regnskab 2015. Der er mindreforbrug vedr. puljen til Erhvervsfremme på 0,3 mio. kr. samt mindreforbrug på personale under Udvikling og Byg, Plan og Erhverv på 0,6 mio. kr.

Endelig er der mindreforbrug på Skadedyrbekæmpelse på 0,7 mio. kr. Området er borgerfinansieret, hvilket betyder, at afvigelsen skal prioriteres til skadedyrsbekæmpelse i de følgende år.

Der konstateres desuden mindreindtægter i forhold til indeværende periodes Egnsteateraftale, som hidrører dalende refusionsprocenter i aftaleperioden. Udfordringen består dels i en underfinansiering i regnskab 2017 på 0,3 mio. kr. dels i et overført underskud til 2018 på 0,650 mio. kr.

Overførselsudgifter:

Regnskabet udgør 543,2 mio. kr., hvilket i forhold til budgettet på 539,8 mio. kr. svarer til en merudgift på 3,4 mio. kr. Regnskab ligger dermed lidt under niveauet i regnskab 2016, der udgjorde 545,4 mio. kr. Merudgiften på 3,4 mio. kr. består af merudgift til områderne Beskæftigelsesindsats med 4,4 mio. kr., Sygedagpenge med 2,7 mio. kr., Forsikrede ledige med 2,2 mio. kr. og mindreudgift på området Sociale ydelser på 5,9 mio. kr.

Det kan tilføjes, at på økonomiudvalgets område er der mindre udgifter på 4,2 mio. kr. på områderne Førtidspension, Boligstøtte, Seniorjob m.v.

Bevillinger 2017

Nedenstående oversigt viser udviklingen fra vedtaget budget til korrigeret budget

Tillægsbevillinger i 2017 - Drift	Mio. kr.
Serviceudgifter:	1,0
Overførsler fra 2016	2,9
Midler fra barselsudligningspuljen	0,9
Erhvervsfremmepuljen, tilførsel fra puljen til lokale initiativer	0,3
Flytning af GIS-medarbejdere til CØID	-1,7
Generel nedskrivning af budgetter pga. ændret skøn for pris- og lønstigning	-0,4
Flytning af medarbejder fra Idrætsskoler til Børn- og Ungeudvalget	-0,3
Industrimiljø flyttes til MKT-udvalg	-1,1
BBR	0,4
Fremtidsfabrikken	0,3
Finansiering af MED-arbejde	-0,1
L21 fra anlæg til drift	0,4
Forskerparken solgt - depositum indfriet	0,2
BDO finansiering	-0,1
Adm organisationstilpasning, Kultur- og Fritidsafdelingen	-0,8
Overførselsudgifter:	0,1
Fleksjobpulje, midler retur	0,2
Analyse mellemkommunale betalinger	-0,1
Tillægsbevillinger i alt	1,1

+ angiver merudgift/mindreindtægt, - angiver mindreudgift/merindtægt

Serviceudgifter:

Jobcenter

Regnskabet for drift af jobcenteret udgør 50,3 mio. kr. og viser dermed mindre udgifter på 1,9 mio. kr., som blandt andet vedrører IT-udgifter og udgifter til andre aktører på ledighedsydelsesområdet samt overførsel af mindreforbrug fra 2015. Endvidere har kommunen fået bevilget tilskud fra Beskæftigelsesministeriets pulje "Flere skal med" på 0,4 mio. kr. i 2017.

For statsfinansierede projekter ses en merudgift på 0,8 mio. kr. Afvigelsen skyldes forskydninger mellem tidspunkt for afholdelse af udgifter og modtagelse af tilskuddene. Projekterne går således "i nul" set over den samlede projektperiode.

Jobcenter, løntilskudsjob (på konto 5) udviser mindreforbrug på 1,5 mio. kr., idet der var færre ansat i ordningen end budgetteret.

Borgerservice og helhedsorienteret sagsbehandling

Regnskab for Borgerservice og helhedsorienteret sagsbehandling udgør 21,3 mio. kr. og viser dermed merudgifter på 0,6 mio. kr. Der er primært afvigelser vedrørende vikarudgifter i forbindelse med sygefravær.

Hvad nåede vi i 2017:

Tema:

Det overordnede tema for Borgerservice i 2017 er fortsat øget digitalisering og medbetjening af borgere. Derudover vil vi arbejde strategisk med Borgerservices rolle i dag og kommende år, samt styrke samarbejdet med Udbetaling Danmark.

Mål:

Målet er straks afklaring af flest mulige borgerhenvendelser samt at øge brugen af selvbetjeningsløsninger.

Veje til målet:

Implementering af selvbetjeningsløsninger i henhold til lovbestemt digitalisering. Fra betjening til medbetjening ved såvel telefoniske som personlige henvendelser.

Opfølgning:

Selvbetjening, digitalisering og straks afklaring af borgere var kerneelementer i Borgerservice i 2017. Der blev udviklet tidsbestilling til pas og kørekort, hvilket borgerne har taget godt imod.

Kultur og Fritid

Regnskabet på Kultur- og Fritidsområdet udgør 37,5 mio. kr. som i forhold til korr. Budget på 40,9 mio. kr. viser et mindreforbrug på 3,4 mio. kr. Mindreforbruget består primært af mindreforbrug på den folkeoplysende voksenundervisning på 0,3 mio. kr., og på lokaletilskud under folkeoplysningen på 1,3 mio. kr. Dertil kommer mindreforbrug på 0,9 mio. kr. vedr. Idrætsskoler og Forskning samt vedr. Den Sydfynske Idrætsklynge på 0,5 mio. kr.

Dette modsvares af merforbrug vedrørende Egnsteateraftalen på grund af faldende refusionsprocent. I regnskabsåret 2017 udgør mindre indtægten 0,3 mio. kr. Dertil kommer et akkumuleret underskud i de første år af aftaleperioden (2014-2016) på 0,7 mio. kr. som dækkes af mindreforbrug på området.

Hvad nåede vi i 2017:

Kultur og Fritid arbejder sammen med Biblioteket, Musikskolen og Ungdomsskolen for, at skabe og understøtte dannelse, oplevelser og attraktion inden for rammerne af Fantastiske Fornemmelser, Citta Slow og sektorspecifik lovgivning og politikker.

I 2017 har Kultur og Fritid udover den administrative understøttelse af kultur- og fritidssporet i Erhvervs-, Beskæftigelses- og Kulturudvalgets arbejde, blandt andet haft fokus på formidlingen af kulturkanon i

form af ny hjemmeside, produktion af små film og kend-din-kulturkanon arrangementer og gennemførelse af 3. og sidste års aktiviteter som Dansefyrtårn Fyn i form af udvikling af årets dans og borgerforestillingen "Se byens krop". Afdelingen har sikret aktiviteter på Torvet i sommermånederne og gennemført flere større aktiviteter i det fælles fynske kultursamarbejde. Endelig er indgået ny aftale med BaggårdTeater som egnsteater og sat skub i en proces frem mod en mulig flytning af teatret til midtbyen.

Afdelingen har fokus på, at Kultur og Fritids målopfyldelse bedst opnås ved, at mennesker i alle aldre og med forskellige forudsætninger har reel indflydelse på udviklingen og skabelsen. Derfor er de frivillige foreninger, grupper, løst koblede organisationer og netværk vigtige samarbejdspartnere.

For andet i træk blev Svendborg Sportsfestival afviklet med succes, der er i foreningslivet bred opbakningen til festivalen, som i 2018 også vil involvere, kulturlivet og hele det folkeoplysende område.

Megen kraft og energi blev også brugt på arbejdet med DGI Landsstævnet. I juli måned var en større Svendborg-delegation til landsstævnet i Aalborg, for at indsamle nyttig viden og erfaringer til arbejdet i Svendborg. Der blev i 2017 igangsat et tæt samarbejde med DGI frem mod landsstævnet i 2021.

Det indledende arbejde for at blive bevæg dig for livet- visionskommune blev i iværksat. Som ved de mange andre opgaver i afdelingen blev også denne løst i et samarbejde med foreninger, erhvervsliv, andre samarbejdspartnere og frivillige.

Denne metode har også i vid udstrækning været anvendt i arbejdet med Idrætspolitikken. I 2017 blev der sat fokus på to temaer: faciliteter/bevægelsesrum og idrætsdeltagelse i Svendborg.

Yderligere er der blev uddelt puljemidler til nye e-sportsinitiativer i foreningslivet, og foreningernes muligheder for at søge midler til renovation af klubhuse og klublokaler er blevet styrket.

Udvikling

Regnskabet for udviklingsafdelingen udgør 16,5 mio. kr. som i forhold til korr. budget på 17,3 mio. kr. betyder et mindreforbrug på 0,8 mio. kr. Af mindreforbruget på 0,8 mio. kr. overføres de 0,4 mio. til 2018 hvor projekt vedr. Kulinarisk Fødevarerisme afsluttes. Det øvrige mindreforbrug skyldes færre udgifter til Vækst- og Erhvervsstrategiarbejdet.

Hvad nåede vi i 2017:

Der har i løbet af året været arbejdet med realiseringen af havneudviklingsplanen. Særligt har arbejdet med arkitektkonkurrence for Den blå Kant været ressourcekrævende. Dertil kommer et stort arbejde med at få lavet partnerskabsaftaler for aktørerne i de gamle værftsbygninger på Udrustningskajen.

Et andet satsningsområde har været samarbejdet med Naturturisme om bl.a. processen frem mod at blive certificeret som UNESCO Geopark.

Dialogen med Udvikling Fyn, Svendborg Event og andre aktører om konkrete samarbejdsprojekter har også taget sin del af ressourcerne i løbet af året.

Administrationen har været tovholder på et projekt om udvikling af kulinariske styrkepositioner. Dette projekt afsluttes i 2018.

Bibliotek

Regnskabet på biblioteket udgør 22,7 mio. kr. som i forhold til korr. budget på 24,1 mio. kr. betyder et mindreforbrug på 1,4 mio. kr. Mindreforbruget skyldes primært en reduktion i ledelsesfunktionen. Dertil kommer et ændret indkøbsmønster, på grund af ændret efterspørgsel efter materialer.

Hvad nåede vi i 2017:

Mandag d. 4. september stod et nyt bibliotek klar til skolebørn og lokale biblioteksbrugere i Vester Skerninge. Det gamle Vester Skerninge Bibliotek flyttede nemlig sammen med Vestermarkskolen i nyindrettede lokaler. Med det åbne fællesbibliotek i Vester Skerninge gentog vi modellen fra fællesbiblioteket på Thurø.

Svendborg Graphic, festival for tegneserier, spil og animation gik i luften for første gang i uge 5 2017. Henover syv festivaldage kunne man deltage i over 100 aktiviteter og arrangementer, og få oplevelser og erfaringer med visuelle medier indenfor et meget bredt spektrum. Mellem 8000 og 8500 mennesker fra nær og fjern besøgte workshops, foredrag, udstillinger og filmforevisninger i løbet af de syv dage, festivalen varede. Svendborg Graphic var blandt de tre nominerede til Den Fynske Kulturpris 2017.

Festivalen 2017 blev til i et samarbejde mellem en række af byens kulturinstitutioner og primært finansieret via fondsmidler. Når Svendborg Graphic igen vil være at finde i byen til februar 2019 vil festivalen forløbe i tæt samarbejde med Musikskolen og Ungdomsskolen og have et mere internationalt præg.

Biblioteket som indgang til det danske samfund udvikles i et samarbejde med byens sprogskoler og Dansk Flygtningehjælp. I efteråret 2017 blev et nyt initiativ for frivillig sprogtræning sat i gang og ved årsskiftet koordinerede biblioteket 25 sprogtrænerpar, der mødes i huset et par gange om ugen.

Projektet Bogstart, der har fokus på læsevaner hos børn i førskolealderen fortsatte i Svendborg skønt den nationale drift blev indstillet ved udgangen af 2016. Den nuværende model drives for egne midler og på et niveau, der svarer til halv kraft af den oprindelige model.

Musikskole

Regnskabet på Musikskolen udgør 7,2 mio. kr. I forhold til korr. Budget på 7,1 mio. kr. er der et merforbrug på 0,1 mio. kr.

Hvad nåede vi i 2017:

Musikskolen har i 2017 haft ca. 600 unikke cpr. elever, hvilket er stort set uændret siden sidste år. Derudover varetager vi gennem gymnasiet, skolerne og dagtilbuddene, musikundervisning til yderligere ca. 1600 elever der ikke er registreret i vores system. Et eksempel på dette skolesamarbejde er blæserklasserne i Skårup, der senest er blevet udvidet med etablering af lærerband, hvilket jo er tegn på succes. Vi har i sæson 17/18 sendt 14 elever til den fælles fynske talentskole og er kommet godt i gang med fritidspas ordningen, hvor vi, i skrivende stund har 6 elever optaget.

Spil Dansk dagen blev bredt ud over flere dage og blev således udvidet med koncert på Naturama, besøg på folkeskoler og plejehjem. Selve Spil Dansk Korkoncert blev gennemført af vore elever i samarbejde med Odense Symfoniorkester, "Musiksak" fra Århus og 1200 glade børn fra folkeskolens mellemtrin i idrætshallen. Dagen sprængte alle rammer og var en stor succes, med en fyldt idrætshal og god pressedækning af bl.a. TV2.

Vi har arbejdet målrettet på at involvere musikskolen så meget som muligt i det blomstrende kulturliv i Svendborg. Etableret samarbejder med de øvrige institutioner herunder biblioteket, Peder Most Garden, Naturama og ikke mindst alle folkeskolerne. Efter en sondering på alle de kommunale skoler blev der taget initiativ til en fælles fag dag, primo 2018, der havde til formål at udvikle nye modeller for samarbejdet om musikken i den åbne skole. Processen er i gang og tegner indtil videre lovende med positiv opbakning alle steder fra. "Musik til Svend" har givet visse personalemæssige og logistiske udfordringer. Disse er nu løst og projektet kører. Vi har gennemført 2 rul på i alt 17-20 daginstitutioner og dagplejegrupper. Det første rul er evalueret med gennemgående positiv respons.

Vi har afviklet, og afvikler løbende, lærer / elev koncerter i eget regi og oplever generelt stor forældreopbakning til disse arrangementer hvilket også blev manifesteret ved 4 "udsolgte" klassiske julekoncerter hvilket er en mere end vi plejer og, som noget nyt, en rytmisk julekoncert på et helt fyldt Harders.

Svendborg Musikskole er en del af de fynske musikskolers talentlinje, hvor vi i år er repræsenteret med 14 elever. Efter lukningen af den 11. musikskole er det fælles fynske talentarbejde ved at finde et nyt leje. Der er dog fortsat ting der kan forbedres og vi er, i Svendborg, tovholdere på formuleringen af et nyt pædagogisk oplæg til talentarbejdet.

Implementeringen af OK15 trækker stadig sine spor i organisationen og vi arbejder tæt sammen med de faglige organisationer om en "Svendborg" model, der bedst muligt udnytter mulighederne i den nye arbejdstidsaftale på en måde, der giver mening - såvel for skolen som for den enkelte lærer samt skaber værdi for eleverne.

Ungdomsskole

Regnskabet på Ungdomsskolen udgør 6,741 mio. kr. I forhold til korr. Budget på 6,651 mio. kr. er der et merforbrug på 0,1 mio. kr.

Hvad nåede vi i 2017:

Succeserne

Vi synes, at vores samarbejde med skolerne det seneste år er kommet rigtig godt gang. Vi har fundet nogle områder, som giver rigtig god mening for alle parter.

Valgfagssamarbejdet.

Sammen med Tåsingeskolen har vi søgt og fået tilladelse til at elever kan tage særlige valgfag i Ungdomsskolen. Det drejer sig om følgende valgfag, der alle er godkendt. Musikstarter med band, sorte fingre, dans, jagttegn og kunst og design. Her er det især holdet Sorte Fingre, der har haft stor interesse fra drengene. Der er 16 pladser på holdet. 7 pladser på holdet gik til Tåsingeskolen og de resterende 9 til drenge fra andre skoler. Der var desværre ikke plads til alle, der ønskede at deltage på holdet. Det første år fungerede som et forsøg, som var gratis for skolerne, så længe det ikke udløste ekstra lærere. Hvis samarbejdet fortsætter i 2018/2019 så bliver vi nødt til at tage betaling for valgfagseleverne. Det bliver i størrelsesordenen 2.500 kr. pr. elev for 60 timer.

Demokratipakken.

Demokratipakken er et tilbud til de ældste elever i elevrådene på alle skoler. Her tilbydes de besøg i Folketinget, besøg i parlamentet i Bruxelles og deltagelse i folkemødet på Bornholm. Her samles elever på tværs af skoler til en fælles oplevelse hvor der diskuteres demokrati og medindflydelse. Besøget i Bruxelles er finansieret af EU. Denne pakke tænkes udvidet i løbet af 2018 med deltagelse i Ungdommens FN møder og præsentation af vores lokale byråd.

Volontørsamarbejdet.

De seneste 5 år har vi hvert år søgt og fået bevilliget udenlandske unge volontører gennem Erasmus+ systemet. De arbejder i vore klubber, men også ude på nogle af skolerne. De deltager især i sprogundervisningen og i valgfag, som fx globalisering. Her får skolerne gratis 2 sæt varme hænder, der giver en hånd i undervisningen og som tilfører især sprogundervisningen et løft.

Udfordringerne

Knallertkørekort blev i 2017 en mulighed for de 15 årige. Tidligere skulle man være 16 år for at få kørekort. Pludselig havde vi det dobbelte antal unge, der skulle have et knallertkørekort. Vore undervisere er politibetjente som i forvejen er hårdt belastet af paskontrol, så i perioder havde vi en lang venteliste, som vi først i årets slutning slap af med. Udover ventelisteproblematikken har det været en økonomisk belastning at skulle fordoble holdene og indkøbe flere scootere.

Klubben var i 2016 en stor udfordring med ud afreagerende unge, så vi forberedte os godt på næste sæson. Ansatte flere, erfarne klubfolk og gav dem alle et konflikthåndteringskursus. Vi var klar til at håndtere situationen. Måske de unge kunne mærke forandringen, der skete absolut ingenting ☺ Alt var stille og roligt og er det stadigvæk.

Tabeller og nøgletal

Biblioteket

Svendborg Bibliotek			
Nøgletal			
	Regnskab 2017	Regnskab 2016	Regnskab 2015
<i>Besøgstal*</i>	353.286	376.291	420.935
<i>Udlån af bøger*</i>	328.628	534.106	547.637
<i>Udlån af musik</i>	24.158	43.563	55.874
<i>Udlån af lydbøger og andre matr.</i>	9.932	23.971	25.658
<i>Udlån af spil og multimedier</i>	6.024	12.257	13.834
<i>Udlån af film</i>	41.474	65.974	74.303
<i>Download af e-bøger</i>	13.075	13.814	18.172
<i>Download af net-lydbøger</i>	23.646	20.019	19.410
<i>Download af Filmstriben</i>	18.319	19.629	16.357

Note: *besøgstal for Thurø og Vester Skerninge biblioteker er ikke inkluderet, da der ikke er opsat automatisk tæller. Alle udlånstal er meget usikre pga. det nye bibliotekssystem der blev implementeret juni 2016: Udlånstal for filialer kunne først regnes med fra november.

Musikskolen

Elever i musikskolen	Sæson 17/18	Sæson 16/17	Sæson 15/16
<i>Instrumental undervisning</i>	453	446	466
<i>Hørelære</i>	26	22	25
<i>Rytmik forældre/barn</i>	54	15	34
<i>Forskole</i>	193	117	145
<i>Holdundervisning i skole</i>	1600	n/a	n/a

Byg, Plan, Vej

Regnskabet for Byg, Plan og Vej udgør 17,6 mio. kr. mod 18,3 mio. kr. i korrigeret budget. Dette giver et samlet mindreforbrug på 0,7 mio. kr., som primært vedrører skadedyrsbekæmpelse. Mindreforbruget ventes på sigt at blive anvendt til investeringer i rottebekæmpende foranstaltninger. Udgifterne til rottebekæmpelse er borgerfinansieret og opkræves i forbindelse med ejendomsskatten.

Hvad nåede vi i 2017:

Der er arbejdet målrettet på at forbedre samarbejdsklimaet med bygherrer om byggeansøgninger. Samtidig er sagsbehandlingen effektiviseret, så sagsbehandlingstiderne er reduceret. Samtidig har nogle store byggesager og mange lovliggørelsessager taget en stor mængde tid.

Administrationen har samarbejdet med borgere og politi om at få belyst problematikkerne ved de strækninger, som er trafikfarlige for skoleelever. Det arbejde gøres færdig hen over foråret 2018 og kommer til at indgå i beslutningsgrundlaget for Teknik og Erhvervsudvalget i 2019.

Planafdelingen har brugt mange ressourcer på at gennemføre kommuneplanprocessen. Mange kræfter er blevet brugt på de involverende møder, som skabte et hidtil uset stort engagement. Samtidig har enkelte plansager (nogle nær havnen og andre vedr. solcelleanlæg og vindmøller) krævet et stort ressourcetræk i afdelingen.

Arbejdet med pilotprojektet Landsbyklynger (i samarbejde med DGI og RealDania) har også været en del af planafdelingens arbejde.

Erhverv

Regnskabet for Erhverv udgør 10,2 mio. kr. mod et korrigeret budget på 10,5 mio. kr. Mindreforbruget udgør dermed 0,3 mio. kr.

På grund af salg af Forskerparken med overtagelse 1. april 2017 er der afregnet depositum, hvilket medførte en ekstraordinær driftsudgift i 2017 på 0,2 mio. kr. Der er i årets løb givet en tillægsbevilling til denne ekstraudgift.

Mindreforbruget på området skyldes hovedsagligt, at Puljen til Erhvervsfremme ikke er anvendt fuldt ud i årets løb.

Hvad nåede vi i 2017:

En stor del af budgettet bruges til Udvikling Fyn, Destination Fyn, MiljøForum Fyn, Sport Event Fyn, Filmfyn, Havørred Fyn, Væksthus Syddanmark, Kulinarisk Sydfyn og Go2Green. Derudover har vi også i år afviklet iværksætterkurser lokalt.

Administrationen har en omfattende dialog med mange virksomheder i området, men også med virksomheder, som ønsker en dialog om mulighederne for at flytte til Svendborg.

I 2017 var Svendborg Kommune tovholder på en ansøgning om et projekt, som skal styrke erhverv i gadeplan (detailhandlen) i de sydfynske kommuner. Projektet blev bevilget og iværksættes primo 2018.

Fremtidsfabrikken I og II

Regnskab for driften af de to iværksætterhuse udgør i alt et merforbrug 0,8 mio. kr. mod en forventet indtægt på 2,1 mio. kr. Merforbruget udgør dermed 2,9 mio. kr., hvoraf merforbrug overført fra tidligere år udgør 0,8 mio. kr.

For Fremtidsfabrikken I udgør merforbruget 1,6 mio. kr. Heraf er de 0,8 mio. kr. overført merforbrug fra tidligere år. Årets merforbrug vedrører primært mindreindtægter fra udlejning af lokaler og aktiviteter på samlet 0,5 mio. kr., løn til konsulent og fratrædelsesudgifter til leder i alt 0,1 mio. kr. samt merudgifter på 0,2 mio. kr. til IT og administration.

For Fremtidsfabrikken II, beliggende i Kvægtorvet, udgør merforbruget 1,3 mio. kr. Merforbruget skyldes mindre indtægter fra udlejning og aktiviteter på 0,9 mio. kr. samt indretning af lokalerne - herunder ekstra foranstaltninger i forhold til lydæmpning.

Fremtidsfabrikken II, som koncentrerer sig om iværksætteri indenfor IT og maritime erhverv, blev officielt indviet i marts, og her var udlejning af arbejdspladser påbegyndt, men langt fra på fuldt niveau. Der har i 2017 været fokus på markedsføringsindsatsen i bestræbelserne på at få fyldt huset op.

Ved budgetforliget for 2018 blev der afsat årligt 0,6 mio. kr. til Fremtidsfabrikken for at søge balance på driftsbudgettet.

Hvad nåede vi i 2017:

Fremtidsfabrikkerne er begge fantastisk indbydende huse, hvis indretning nøje afspejler tankerne bag husenes funktioner. De gode fysiske rammer er medvirkende til den positive og dynamiske atmosfære, som præger begge huse og samarbejdet mellem lejere og personale. På trods af en ihærdig og kompetent indsats fra personale og navnlig fabrikschefen (frem til fratrædelsen sommeren 2017) er det ikke lykkedes at få husene udlejet. Dertil kommer, at budgetterne helt grundlæggende har været for optimistiske. Selv med en budgettilpasning i 2017 er der forudsat en større indtjeningsevne end det har været muligt at realisere. På intet tidspunkt har husene været fuldt udlejet. Dertil kommer, at der i året har været gennemført, som der ikke har været indtjening til.

Overførselsudgifter:

Beskæftigelsesindsats

(Mio. kr.) Løbende priser

Beskæftigelsesindsats	Vedttaget budget 2017	Korrigeret budget 2017	Regnskab 2017	Afvigelse i forhold til korr. budget
Drift				
Integrationsprogram og introduktionsforløb	-5,9	-5,9	-8,0	-2,1
Driftsudgifter til beskæftigelsesindsats	26,5	26,5	33,9	7,4
Beskæftigelsesordninger	1,3	1,3	0,4	-0,9
Drift i alt	21,9	21,9	26,3	4,4

- = mindreudgift/merindtægt og + = merudgifter/mindreindtægt

Regnskabet for området Beskæftigelsesindsats udgør 26,3 mio. kr., hvilket giver en merudgift på 4,4 mio. kr.

- Regnskab for indsatser og tilskud på integrationsområdet udviser en nettoindtægt på 8,0 mio. kr. Det består af bruttoudgifter på 28,0 mio. kr. og bruttoindtægter i form af refusion og tilskud på 36,0 mio. kr. Det lavere antal modtagne flygtninge og familiesammenførte medførte dels lavere udgifter til danskuddannelse og tolkning, og dels færre indtægter i form af grundtilskud. Samtidig opnåedes der merindtægter fra resultattilskud, hvor der er hjemtaget 98 tilskud for bestået danskuddannelse, 19 for kompetencegivende uddannelse og 21 for ordinær beskæftigelse.
- Driftsudgifter til beskæftigelsesindsatsen udgør netto 33,9 mio. kr., hvilket er 7,4 mio. kr. mere end budgetteret. Afvigelsen vedrører primært kontant- og uddannelseshjælpsmodtagere og modsvares i faldet i forsørgelsesudgifterne.
- Regnskab for Beskæftigelsesordninger udgør 0,4 mio. kr. Mindre udgifterne på 0,9 mio. kr. skyldes mindre udgifter til løntilskudsjob til kontanthjælpsmodtagere samt merindtægter vedrørende jobrotationsordning, hvor udgifterne er afholdt i tidligere regnskabsår.

Hvad nåede vi i 2017:

Tema: Flere unge skal have en uddannelse

Mål:

- Jobcenter Svendborgs mål er at nedbringe antallet af uddannelseshjælpsmodtagere til 490.
- Andelen af uddannelseshjælpsmodtagere, der påbegynder en uddannelse skal holdes på 3%

Veje til målet: Jobcenteret skal have maksimalt fokus på en indsats, der både understøtter at de unge påbegynder, men også gennemfører en ordinær uddannelse. Unge med komplekse problemstillinger af faglig, social, eller helbredsmæssig karakter skal sikres den nødvendige hjælp og støtte, så flere unge får en uddannelse og kommer i varig beskæftigelse.

Kommunens etablering af en fælles indgang i form af Ungekontakten styrker det tværfaglige samarbejde på tværs i kommunen.

Svendborg Kommune, Svendborg Erhvervsskole samt HF & VUC FYN Svendborg indgik med virkning fra 1. januar 2016 en samarbejdsaftale, hvis primære formål er, at vi igennem en fælles indsats og et forpligtende fælles ansvar styrker indsatsen over for målgruppen. Indsatsen er udmøntet i et brobygningsforløb for unge uddannelsesparate. Målet er, at den unge bliver i stand til at påbegynde en ordinær uddannelse og blive selvforsørgende.

Opfølgning:

Antallet af uddannelseshjælpsmodtagere ligger ved udgangen af 2017 på 499, hvilket er 9 over målsætningen for året. Udviklingen har været nedadgående med et samlet fald på 5% fra 2016 til 2017.

Andelen af uddannelseshjælpsmodtagere, der påbegynder en uddannelse ligger på 2,8%. Der er imidlertid stor forsinkelse på data på denne måling. Aktuelt kender vi kun de 4 første måneder af 2017, og vi har altså ikke august-optaget med. Sammenlignet med de 4 første måneder af 2016 er 2017 under niveau.

Tema: Indsatsen for bedre match mellem arbejdsløse og virksomheder skal styrkes

Mål: Målet er at øge samarbejdsgraden mellem de lokale virksomheder og jobcenteret til 30%

Veje til målet: Der er behov for øget fokus på virksomhedssamarbejdet. Jobcenteret skal levere en proaktiv og systematisk hjælp til rekruttering af arbejdskraft, uddannelse og opkvalificering samt fastholdelse af medarbejdere f.eks. i forbindelse med længerevarende sygemelding.

Der er investeret i området fra 2016, hvilket skal sikre et nyt fokus på opsøgende virksomhedskontakt, der skal udbrede kendskabet til jobcentrets opgaver og målsætninger, og dermed øge andelen af virksomheder, der samarbejder med jobcenteret.

Jobcenteret arbejder løbende på at forbedre det allerede gode samarbejde, der er med virksomhederne. For at understøtte at de fynske virksomheder får den arbejdskraft de har brug for på kort og langt sigt og sikre en koordineret og fælles virksomhedsindsats på tværs af de fynske kommunegrænser er ni fynske kommuner gået sammen om at etablere Rekrutteringsservice Fyn, der har til opgave at sikre den bedst mulige fynske kandidat til jobbet. Derudover indgår Svendborg i det landsdækkende Jobservice Danmark.

De fynske kommuner arbejder blandt andet sammen om en årlig job- og erhvervsmesse samt et kompetenceudviklingsprojekt for medarbejdere, der arbejder med virksomhedsindsatsen. Der er bevilget midler fra centralt hold mod en 40 procents egenfinansiering.

Opfølgning:

Samarbejdsgraden med de lokale virksomheder ligger på 28,6% og er dermed en anelse under målsætningen på 30%. Data for december 2017 er endnu ikke opgjort.

Tema: Borgere i udkanten af arbejdsmarkedet skal tættere eller ind på arbejdsmarkedet bl.a. gennem en styrket tværfaglig indsats.

Mål:

- Andelen af langtidsforsørgede dagpengemodtagere, der har deltaget i virksomhedsrettet aktivering indenfor de sidste 6 måneder skal stige til 42 %
- Andelen af langtidsforsørgede kontanthjælpsmodtagere, der har deltaget i virksomhedsrettet aktivering indenfor de sidste 6 måneder skal stige til 35 %
- Andelen af langtidsforsørgede uddannelseshjælpsmodtagere, der har deltaget i virksomhedsrettet aktivering indenfor de sidste 6 måneder skal stige til 25 %
- Andelen af langtidsforsørgede sygepengemodtagere, der har deltaget i virksomhedsrettet aktivering indenfor de sidste 6 måneder skal stige til 35 %
- Andelen af langtidsforsørgede ledighedsydelsesmodtagere, der har deltaget i virksomhedsrettet aktivering indenfor de sidste 6 måneder skal stige til 30 %

Veje til målet: Der skal være fortsat fokus på intentionerne i de sidste års reformer på beskæftigelsesområdet; reform af førtidspension og fleksjob, kontanthjælpsreformen og

sygedagpengereformen. Der er en gruppe er borgere, der har behov for en tværfaglig indsats, herunder bør der også være opmærksomhed på gruppen af flygtninge og familiesammenførte.

Jobcentret skal i rollen som borgernes koordinerende sagsbehandler samarbejde med de øvrige direktørområder om at sikre en forebyggende, helhedsorienteret og tværfaglig indsats, der understøtter borgernes mulighed for at deltage i et virksomhedsrettet forløb og styrker mulighederne for en tilknytning til arbejdsmarkedet. Der vil være fokus på at udbrede og øge viden om arbejdsmarkedet blandt Jobcentrets myndighedssagsbehandlere, således at jobfokus kan blive endnu mere fremtrædende i den løbende opfølgning med borgeren.

Opfølgning:

Andelen af langtidsforsørgede i virksomhedsrettet aktivering de sidste 6 måneder ligger på:

- Dagpengemodtagere = 44%
- Kontanthjælpsmodtagere = 29%
- Uddannelseshjælpsmodtagere = 17%
- Sygepengemodtagere = 32%
- Ledighedsydelsesmodtagere = 31%

De fastsatte mål er således opfyldte for dagpengemodtagere og ledighedsydelsesmodtagere, hvorimod de øvrige målgrupper falder under målsætningerne.

Sociale ydelser

(Mio. kr.) Løbende priser

Sociale Ydelser	Vedtaget budget 2017	Korrigeret budget 2017	Regnskab 2017	Afvigelse i forhold til korr. budget
Drift				
Integrationsydelse	39,3	39,3	24,4	-14,9
Kontant- og uddannelseshjælp	148,4	148,4	138,1	-10,3
Kontantydelsesordning m.v.	1,0	1,0	0,5	-0,5
Revalidering	7,5	7,5	8,0	0,5
Løntilskud m.v. til fleksjob	45,5	45,6	52,0	6,4
Ressourceforløb	36,6	36,6	40,9	4,3
Jobafklaringsforløb	19,8	19,8	31,1	11,3
Ledighedsydelse	32,1	32,1	29,4	-2,7
Drift i alt	330,2	330,3	324,4	-5,9

- = mindreudgift/merindtægt og + = merudgifter/mindreindtægt

Regnskabet for Sociale ydelser udgør 324,4 mio. kr. og dermed en mindreudgift på 5,9 mio. kr. i forhold til korrigeret budget.

Følgende er de væsentligste afvigelser:

- Integrationsydelse viser med et regnskab på 24,4 mio. kr. mindre udgifter på 14,9 mio. kr. Den store afvigelse skyldes at budgettet er lagt med udgangspunkt i Udlændingestyrelsens oprindelige skøn for antal nye flygtninge, som kommunerne skulle modtage i 2016 og 2017. Antallet er efterfølgende flere gange blevet nedjusteret kraftigt (fra 15.000 til 2.200 i 2017 på landsplan). Svendborg Kommune modtog 36 voksne flygtninge og familiesammenførte i 2017. Der var budgetteret med 198.
- Kontanthjælp og uddannelseshjælp viser med et regnskab på 138,1 mio. kr. mindre udgifter på 10,3 mio. kr. Den store afvigelse skyldes et markant fald i antal kontanthjælpsmodtagere fra 942 i januar 2017 til 839 i december.
- Løntilskud til fleksjob og flekslønstilskud viser merudgifter på 6,4 mio. kr. Antal flekslønstilskud udgjorde 360 set i forhold til 284 budgetterede. Antallet af personer, der afgår fra ordningen er mindre end forudsat.
- Antal ressourceforløb er lidt højere end budgetteret og medfører derfor merudgifter på 4,3 mio. kr. ud af et regnskab på 40,9 mio. kr. For jobafklaringsforløb udgør regnskabet 31,1 mio. kr. svarende til en merudgift på 11,3 mio. kr. Antallet var gennemsnitligt 249 personer mod 176 budgetteret. Midt på året er udviklingen dog vendt, og antallet var faldende fra august. Udviklingen på landsplan har været af et noget større omfang end forudsat ved indførelsen af ordningen. Det skyldes blandt andet at varighedsbegrænsningen på sygedagpengesager reelt blev afskaffet med sygedagpengereformen i 2013. Med sygedagpengereformen træder jobafklaringsforløbet nu ind efter 22 uger og uden tidsbegrænsning i sager, der tidligere var faldet for varighedsbegrænsningen efter 52 uger.

Tabeller og nøgletal:

Antal modtagere af integrationsydelse under integrationsprogrammet

	Jan	Feb	Mar	Apr	Maj	Jun	Jul	Aug	Sep	Okt	Nov	Dec	Bud- get	Regn- skab
2016	273	283	292	295	293	301	306	312	308	302	303	302	406	298
2017	299	294	292	295	297	296	284	271	269	263	257	253	528	281
Gennemsnitlig refusionsprocent 2017													38,0	24,1

Antal kontanthjælpsmodtagere

	Jan	Feb	Mar	Apr	Maj	Jun	Jul	Aug	Sep	Okt	Nov	Dec	Bud- get	Regn- skab
2016	1.039	1.041	1.041	1.043	1.041	1.037	975	948	947	942	946	950	955	996
2017	942	932	928	917	884	891	868	857	826	842	847	839	945	881
Gennemsnitlig refusionsprocent 2017													22,0	20,7

Antal uddannelseshjælpsmodtagere

	Jan	Feb	Mar	Apr	Maj	Jun	Jul	Aug	Sep	Okt	Nov	Dec	Bud- get	Regn- skab
2016	544	544	537	552	557	574	474	477	483	497	520	485	500	520
2017	477	493	504	505	527	549	514	483	479	484	501	482	525	500
Gennemsnitlig refusionsprocent 2017													25,6	24,7

Antal revalidender

	Jan	Feb	Mar	Apr	Maj	Jun	Jul	Aug	Sep	Okt	Nov	Dec	Bud- get	Regn- skab
2016	68	65	62	59	59	58	54	58	59	59	57	57	85	60
2017	57	55	53	51	51	51	47	47	52	52	51	48	50	51
Gennemsnitlig refusionsprocent 2017													20,2	20,7

Antal fleksjob visiteret før 2013 (65% refusion)

	Jan	Feb	Mar	Apr	Maj	Jun	Jul	Aug	Sep	Okt	Nov	Dec	Bud- get	Regn- skab
2016	415	416	405	399	400	391	384	381	379	375	374	365	400	390
2017	364	365	353	351	348	342	339	339	337	336	330	325	340	344

Antal flekslønstilskud (alle)

	Jan	Feb	Mar	Apr	Maj	Jun	Jul	Aug	Sep	Okt	Nov	Dec	Bud- get	Regn- skab
2016	257	259	264	264	273	276	281	295	304	312	315	312	280	284
2017	317	322	326	335	350	360	358	375	379	396	402	401	284	360

Antal ressourceforløb

	Jan	Feb	Mar	Apr	Maj	Jun	Jul	Aug	Sep	Okt	Nov	Dec	Bud- get	Regn- skab
2016	194	202	220	224	231	234	238	238	247	250	259	270	220	234
2017	282	285	289	293	292	304	307	314	324	324	324	332	288	306
Gennemsnitlig refusionsprocent 2017													20,4	20,2

Antal jobafklaringsforløb

	Jan	Feb	Mar	Apr	Maj	Jun	Jul	Aug	Sep	Okt	Nov	Dec	Bud- get	Regn- skab
2016	179	171	178	181	182	188	202	208	218	225	228	235	135	200
2017	234	237	240	247	255	260	259	259	256	250	244	243	176	249
Gennemsnitlig refusionsprocent 2017													21,9	20,9

Antal personer i alt på ledighedsydelse

	Jan	Feb	Mar	Apr	Maj	Jun	Jul	Aug	Sep	Okt	Nov	Dec	Bud- get	Regn- skab
2016	196	213	221	227	208	203	230	214	206	209	203	229	190	213
2017	221	223	222	222	199	192	238	231	214	227	216	241	200	220

Sygedagpenge

(Mio. kr.) Løbende priser

Sygedagpenge	Vedttaget budget 2017	Korrigeret budget 2017	Regnskab 2017	Afvigelse i forhold til korr. budget
Drift				
Sygedagpenge	71,3	71,3	74,0	2,7
Drift i alt	71,3	71,3	74,0	2,7

mindreudgift/merindtægt og + = merudgifter/mindreindtægt

Regnskabet for Sygedagpenge udgør 74,0 mio. kr., svarende til en merudgift på 2,7 mio. kr. Der var budgetteret med 784 forløb, men regnskabet blev 821 i gennemsnit.

Tabeller og nøgletal:

Antal sygedagpengeforløb

	Jan	Feb	Mar	Apr	Maj	Jun	Jul	Aug	Sep	Okt	Nov	Dec	Bud- get	Regn- skab
2016	839	853	877	828	851	802	656	720	790	810	885	836	840	812
2017	900	888	864	769	812	774	700	776	782	847	904	834*	784	821
Gennemsnitlig refusionsprocent 2017													37,9	37,4

*På grund af forsinkelsen i arbejdsgivernes indberetning til kommunen, vil nogle kortvarige sager i de seneste to til tre måneder endnu ikke være indberettet i dagpengesystemet på opgørelsestidspunktet. Derfor er antallet væsentligt lavere i de seneste måneder i opgørelsen. Afvigelsen vil aftage efterhånden som de nye sager indberettes i dagpengesystemet.

Forsikrede ledige

(Mio. kr.) Løbende priser

Forsikrede ledige	Vedtaget budget 2017	Korrigeret budget 2017	Regnskab 2017	Afvigelse i forhold til korr. budget
Drift				
Dagpenge til forsikrede ledige	106,0	106,0	111,1	5,1
Beskæftigelsesindsats for forsikrede	10,3	10,3	7,4	-2,9
Drift i alt	116,3	116,3	118,5	2,2

- = mindreudgift/merindtægt og + = merudgifter/mindreindtægt

Regnskabet for forsikrede ledige udgør 118,5 mio. kr. og der er dermed merudgifter på 2,2 mio. kr. i forhold til budgettet.

Udgifterne til forsikrede ledige finansieres af beskæftigelsestilskuddet, som budgetmæssigt hører under Økonomiudvalgets område. Udgifterne er budgetlagt svarende til det foreløbige tilskuds størrelse.

Mio. kr.	Tilskud 2017
Foreløbigt tilskud	116,3
Midtvejsreguleret tilskud	115,5
KL's prognose for endeligt tilskud	114,6

Hvis prognosen for det endelige tilskud er korrekt (117,6 mio. kr.) vil merudgifterne i stedet for 2,2 udgøre 3,9 mio. kr.

Dagpenge til forsikrede ledige viser merudgifter på 5,1 mio. kr. Merudgiften på trods af lidt lavere antal dagpengemodtagere skyldes at den gennemsnitlige udgift pr. person blev højere end budgetteret.

For Beskæftigelsesindsats for forsikrede ledige er der med et regnskab på 7,4 mio. kr. tale om en mindreudgift på 2,9 mio. kr. Afvigelsen vedrører mindre brug af lønsud end budgetteret.

Tabeller og nøgletal:

Udvikling i antal forsikrede ledige (bruttoledige A-dagpengemodtagere, helårspersoner)

	Jan	Feb	Mar	Apr	Maj	Jun	Jul	Aug	Sep	Okt	Nov	Dec	Bud- get	Regn- skab
2016	1.078	1.052	951	787	778	735	680	733	755	804	832	901	870	841
2017	1.004	988	898	764	784	760	757	776	763	823	820	879	880	835
Gennemsnitlig refusionsprocent 2017													33,0	35,1

Nedenstående tabel viser udviklingen i andelen af forsikrede ledige (bruttoledige inkl. aktiverede) i de fynske kommuner, hvilket har indflydelse på fordelingen af det endelige beskæftigelsestilskud til den enkelte kommune.

Forsikrede ledige	Andel af ledigheden		
	2015	2016	2017
Assens	7,96	7,54	6,73
Faaborg-Midtfyn	9,78	9,83	8,85
Kerteminde	4,65	4,55	4,33
Middelfart	4,75	4,79	4,96
Nordfyns	5,99	5,65	5,61
Nyborg	5,83	5,57	5,30
Odense	46,54	48,23	49,83
Langeland	2,11	2,15	2,43
Svendborg	11,69	10,90	11,10
Ærø	0,71	0,78	0,87
Fyn i alt	100	100	100

Beskæftigelsestilskuddet vedrørende 2017 efterreguleres i 2018, når kommunernes faktiske udgifter samt ledigheden i 2017 er opgjort. På baggrund af det faktiske udgiftsbehov i regnskab 2017 fordeles det endelige merudgiftstilskud først på de enkelte landsdele. Efterfølgende fordeles tilskuddet for hver landsdel på kommunerne i landsdelen efter den enkelte kommunes andel af ledigheden i 2015. Hvis en kommune har stigende andel af ledige i tilskudsåret (2017) i forhold til året to år før tilskudsåret (2015) kan man således opleve at blive underkompenseret for sine merudgifter og omvendt. Denne mekanisme er valgt for at sikre at kommunerne har et incitament til at have den bedst mulige beskæftigelsesindsats på området.

Det fremgår af tabellen at Svendborgs andel af ledigheden i 2017 udgør 11,10%, hvilket er en lidt lavere andel end de 11,69% i 2015. Dermed modtages der, alt andet lige, tilskud til en andel ledige, der ligger tæt på den faktiske andel ledige i 2017.

Samtidig er udviklingen i kommunens refusionsprocent en vigtig del af det samlede resultat for området.

Udvalget for Børn og Unge – Kort fortalt!

Skoleområdet

I 2017 har de væsentligste indsatser været:

- Udvikling af modtagelsesklasseområdet gennem netværk og kompetenceløft:

Der er etableret et fagligt netværk

- Digitalisering i folkeskolen

Der er etableret en projektorganisation til implementering af samarbejdsplatformen AULA.

- Progressionsrapport

Der er udarbejdet én samlet kommunalrapport. Herudover har hver skole deres egen Progressionsrapport.

- Program for læringsledelse

100-dagsplan udarbejdet i de enkelte distrikter for at øge systematikken og samarbejdet og skabe et fælles sprog i skole og dagtilbud.

- Etablering af kompetencenetværk på specialområdet

Der er igangsat pilotforløb med henblik på endelig etablering pr. 1/8 2018.

Dagtilbudsområdet

I 2017 har de væsentligste indsatser været:

- Program for Læringsledelse:

Kortlægning i alle dagtilbud. Fokus på progression og nye mål

- FOKUS – Det Sammenhængende Børneliv:

Trivselsvurdering af alle børn og overgangsprocedure fra dagtilbud til skole

- Svendborgprojektet – Aktive børn i Dagtilbud:

Syv Gazelle Børnehuse fordelt på områderne Egebjerg, Sundet og Østerdalen og 96 Gazelle Dagplejere

- Styrkelse af flygtningefamiliers modtagelse:

Sammenlægning af familiekonsulentindsatsen og Interkulturelt Team

Familie og Uddannelse

I 2017 har de væsentligste indsatser været:

- Påbegyndelse af Task Force forløb og re-tænkning af blandt andet retning, organisering og procedurer.

Økonomisk oversigt

(Mio. kr.) Løbende priser

Udvalg for Børn og Unge	Regnskab 2016	Vedtaget budget 2017	Korrigeret budget 2017	Regnskab 2017	Afvigelse i forhold til korr. Budget
Drift					
Serviceudgifter i alt	942,7	945,4	950,0	962,6	12,6
Skoleområdet	513,6	513,6	513,4	498,3	-15,1
Dagtilbudsområdet	215,8	210,5	212,2	217,9	5,7
Familie og uddannelse	213,3	221,3	224,4	246,4	21,9
Overførselsindkomster i alt	4,6	4,6	4,7	2,7	-2,0
Familie og uddannelse	4,6	4,6	4,7	2,7	-2,0
Samlet drift i alt	947,3	950,0	954,7	965,3	10,6
Heraf overføres til 2017					-10,0
Heraf overføres til 2018					0,9

- = mindreudgift/merindtægt og + = merudgifter/mindreindtægt

Bevillinger 2017

Tillægsbevillinger i 2017 - Drift	Mio. kr.
Nedskrivning af budgetter - lavere fremskrivning end budgetlagt.	-2,1
Overførsel fra 2016	1,8
Hus 53. Budget fra løn til rengøring i CETS	0,0
Fleksjobpulje	-0,2
Barselspuljerefusioner	4,4
Kompensation Hovedmed	-0,1
Ændret organiseringning	1,1
Driftsbevillinger i alt	4,8

+ angiver merudgift/mindreindtægt, - angiver mindreudgift/merindtægt

Økonomisk redegørelse

Serviceudgifter

Regnskabet for 2017 udgør 962,6 mio. kr. I forhold til et korrigeret budget på 950 mio. kr. giver dette et merforbrug på 12,6 mio. kr. Bemærkninger fremgår under de enkelte områder. Der er i løbet af året tilført netto 4,8 mio. kr., som primært kommer fra barselspuljen.

Skoleområdet

Skoleområdet omfatter drift af skolerne; undervisning, herunder specialundervisning, skolefritidsordninger, Svendborg Natur- og miljøskole, Færdselsskolen, Sejl- og Friluftscetret Thurø og Vindebyøre Lejrskole. Der er to takstfinansierede institutioner på skoleområdet; Tåsingeskolens Centerafdeling og Byhaveskolen/Kolibrien.

Desuden omfatter området en kommunal juniorklub, og der gives tilskud til private juniorklubber under Folkeoplysningsloven samt bidrag til staten vedr. elever på privat- og efterskoler m.v.

Skoleområdet dækker også PPR, der omhandler kommunens ydelser og service overfor børn og unge med behov for specialundervisning eller anden specialpædagogisk indsats.

Økonomisk oversigt for området

(Mio. kr.) Løbende priser

Skoleområdet	Regnskab 2016	Vedttaget budget 2017	Korrigeret budget 2017	Regnskab 2017	Afvigelse i forhold til korr. budget
Drift					
Folkeskoleområdet	437,1	455,7	451,1	440,7	-10,4
PPR	66,1	69,5	71,9	69,4	-2,5
Takstinst.:Centerafd.	-4,2	-11,5	-9,6	-11,8	-2,2
Drift i alt	498,9	513,7	513,4	498,3	-15,1

- = mindreudgift/merindtægt og + = merudgifter/mindreindtægt

Økonomisk oversigt for området (folkeskole, PPR, centerafdeling)

(Mio. kr.) Løbende priser

Folkeskoleområdet	Regnskab 2016	Vedttaget budget 2017	Korrigeret budget 2017	Regnskab 2017	Afvigelse i forhold til korr. Budget
Drift					
Folkeskoler	318,6	336,2	336,8	327,1	-9,7
Fællesudg. for skolevæsenet	0,9	0,9	0,7	0,7	0,0
Skolefritidsordninger	15,6	16,4	16,4	15,6	-0,9
Befordring af elever	2,8	3,3	2,8	2,9	0,1
Komm.spec.skoler/spec.uv.	17,4	18,4	18,4	17,5	-0,9
Efter- og videreudd.	5,5	0,0	-2,9	-1,5	1,4
Bidrag til private skoler	52,6	56,5	56,4	56,1	-0,3
Bidrag til efterskoler	14,0	15,2	15,1	15,2	0,1
Folkeoplysning og fritidsakt.	3,8	3,8	3,5	3,5	0,0
Klub (Svb.Juniorklub, Værest.)	4,4	4,0	3,8	3,6	-0,2
Adm. sport og uddannelse	1,4	0,9	0,0	0,0	0,0
Drift i alt	437,1	455,7	451,1	440,7	-10,5

*) Adm. sport og uddannelse er fra 2017 flyttet til konto 6.

PPR	Regnskab 2016	Vedttaget budget 2017	Korrigeret budget 2017	Regnskab 2017	Afvigelse i forhold til korr. Budget
Drift					
Pæd./psyk rådgivn.	12,3	14,6	14,5	13,0	-1,5
SFO andre kommuner	0,1	0,3	0,3	0,3	0,0
Befordring af elever	2,8	2,9	2,5	2,1	-0,4
Spec. uv. I reg. tilbud	0,1	0,2	0,2	0,1	-0,1
Spec.uv., bet.af takst	40,8	40,9	43,5	43,5	0,0
Spec. Pæd. Bist. Børn	1,5	1,4	1,4	1,7	0,3
Særlige dagt. (Kolibrien)	7,4	7,6	7,8	7,7	-0,1
Fys & Ergo ordningen	1,1	1,6	1,7	1,0	-0,7
Drift i alt	66,1	69,5	71,9	69,4	-2,5

Tåsingeskolens Centerafd.	Regnskab 2016	Vedttaget budget 2017	Korrigeret budget 2017	Regnskab 2017	Afvigelse i forhold til korr. Budget
Drift					
Udenfor omkostningssted - Centerafd.	-31,2	-32,4	-29,3	-32,1	-2,8
Udenfor omkostningssted - Byhaveskolen		-32,0	-32,1	-33,8	-1,8
Udenfor omkostningssted - Kolibrien		-10,6	-11,0	-11,7	-0,7
Tåsingeskolens centerafd.	27,0	28,2	25,7	27,4	1,7
Byhaveskolen		26,8	28,2	31,5	3,3
Kolibrien		8,5	8,9	7,0	-1,9
Drift i alt	-4,2	-11,5	-9,6	-11,8	-2,1

= mindredgift/merindtægt og + = merudgifter/mindreindtægt

Økonomisk redegørelse

Regnskabet for skoleområdet viser et samlet forbrug på netto 498,3 mio. kr., der sammenholdt med et korrigeret budget på 513,4 mio.kr. giver et mindreforbrug på 15,1 mio.kr. svarende til 2,9% af budgettet.

Mindreforbruget på skoleområdet skyldes primært mindreforbrug på Folkeskoler, SFO og Specialskoler med 2,3 mio. kr., IT i folkeskolen med 2,4 mio. kr., PPRs område med 2,5 mio. kr., Central ressourcestyringspulje med 1,0 mio. kr. og Garantitildeling ved lavt råderum med 1,1 mio. kr.

Hvad nåede vi i 2017?

Tema: Udvikling af modtagelsesklasseområdet gennem netværk og kompetenceløft

Der er etableret et fagligt netværk for ressourcepersoner på skolerne faciliteret af Interkulturelt Team, samt afdelingsleder for modtagelsesklasserne på Ørkildskolen.

Modtagelsesklasse for 0. årgang blev nedlagt den 1. august 2017. Eleverne i målgruppen er indskrevet på distriktsskolen og resursen fra modtagelsesklassen benyttes til at understøtte indsatsen på distriktsskolen i form af vejleder fra Ørkildskolen og øget indsats i overgangsarbejdet fra dagtilbud ved Interkulturelt team.

Tema: Digitalisering i folkeskolen

Der er i 2017 etableret en projektorganisation til implementering af samarbejdsplatformen der fremadrettet hedder AULA.

Indfasningen af læringsplatformen Min Uddannelse er skolernes ansvar, men understøttes af et netværk for skolernes superbrugere med 4 årlige møder og evt. undergrupper.

Tema: Progressionsrapport

Progressionsrapporten er et oversigtsværktøj, der frem mod 2020 sammenfatter skolernes status indenfor og målsætninger indenfor 16 politisk vedtagne målområder.

Progressionsrapporten er blevet opdateret, kontinuerligt redigeret og samlet til én kommunalrapport. Hver skole har ligeledes deres egen Progressionsrapport. Den kommunale rapport bliver i foråret 2018 behandlet i Udvalget for Børn og Unge samt Byrådet i 2018.

Tema: Program for læringsledelse

I Program for Læringsledelse fortsatte det tværgående udviklingsfokus for både skole- og dagtilbudsområdet. Indsatserne blev synkroniseret og byggede på systemomfattende kapacitetsopbygning inden for professionelle læringsfællesskaber samt elev/børnecentreret, datainformeret ledelse.

Der har i 2017 været afholdt en fællessynergidag mellem skole og dagtilbud som blev efterfulgt af en 100-dagsplan udarbejdet i de enkelte distrikter for at øge systematikken og samarbejdet og skabe et fælles sprog. Processen fortsættes i 2018 med fælles konferencer, møder og temadage.

Tema: Etablering af kompetencenetværk på specialområdet

I forbindelse med ny struktur for specialtilbud skal der etableres tre kompetencenetværk.

I 2017 har der været iværksat prøveforløb, hvor PPRs konsulenter – via de tværfaglige KIM-møder – etablerer og understøtter kontakt mellem fagpersoner fra specialområdet og nøglepersoner i almenområdet ift. løsning af konkrete udfordringer i læringsmiljøet i almenområdet. I 2017 har der været iværksat 9 prøveforløb.

Kompetencenetværkene skal være endeligt etableret pr. 1. august 2018, hvorefter der tillige er afsat budget hertil.

Ift. kompetenceudvikling har Svendborg Kommune været en del af en samlet ansøgning til A.P. Møller Fonden om støtte til kompetenceudvikling på tværs af almen og specialområdet – desværre uden resultat.

Tabeller og nøgletal

Oversigter pr. budgetår

Belægningsoversigt specialtilbud

Tabellen omfatter kun Svendborg-elever, dvs. elever hvor Svendborg har betalingsforpligtelsen.

	Jan	Feb	Mar	Apr	Maj	Jun	Jul	Aug	Sep	Okt	Nov	Dec	Helårs-elever 2017
1. Børn og unge m. udviklingsforstyrrelser:													
Centerafdelingen	59	59	60	60	60	60	60	61	61	62	64	65	61,0
I alt	59	59	60	60	60	60	60	61	61	62	64	65	61,0
2. Børn og unge m. forsinket udvikling:													
Byhaveskolen	67,0	68,0	68,0	68,4	69,0	69,0	69,0	66,0	67,0	67,0	68,0	68,0	67,9
Nymark: Spec.kl. række *	25	25	26	26	27	27	27	34	32	31	32	33	28,7
Ørkild: Spec.kl.række	12	13	14	14	14	14	14	9	9	9	9	9	11,6
Ørkild: Funktionsklasse	42	41	44	45	44	44	44	48	50	51	48	48	45,8
I alt	146	147	152	154	154	154	154	157	158	158	156	158	154,0
3. Børn og unge m. udfordringer på de socio-emotionelle område:													
Svendborg Heldagsskole	43	42	41	41	41	41	41	39	39	40	40	39	40,6
Skårup: Heldagsklassen	17	17	19	19	19	21	22	22	23	22	22	22	20,4
Vestermark: Værkstedsklasse	10	10	9	9	9	9	9	8	9	9	10	10	9,3
Tåsinge: Heldagsklasser	0	0	0	0	0	0	0	7	7	7	7	7	2,9
I alt	70	69	69	69	70	71	72	76	77	78	79	78	73,2
Tilbud, der udfases:													
Vestermark: Overgangskl.	4	4	4	3	3	3	3	0	0	0	0	0	2,0
Issø: Spec.kl.række	14	15	15	15	15	14	14	10	10	10	10	10	12,7
Nymark: I-klassen *	6,0	6,0	6,0	6,0	6,0	6,0	6,0	3,0	3,0	3,0	3,0	3,0	4,8
Nymark: Læsekompl.kl.	11,0	10,7	10,0	10,0	10,0	10,0	10,0	5,0	3,4	3,0	3,0	10,0	7,4
I alt	35	36	35	34	34	33	33	18	16	16	16	23	27,4
Specialskoler i andre kommuner													
Nørrebrojergskolen, Odense	1	1	1	1	1	1	1	1	1	1	1	1	1,0
I alt	1	1	1	1	1	1	1	1	1	1	1	1	1,0
Private heldagsskoler og opholdssteder i kommunen:													
Taurus	0	0	0	0	0	0	0	-	-	-	-	-	0,0
Eggertshus	6	6	4	4	4	4	4	3	3	3	3	3	3,9
Kernen	15	14	13	12	12	13	13	11	10	10	10	10	11,9
Omtanken	6	6	7	8	8	8	8	6	6	7	7	7	7,0
I alt	27	26	24	24	24	25	25	20	19	20	20	20	22,8
Heldagsskoler og opholdssteder i andre kommuner:													
Heldagsskoler (ml.komm.)	7	7	7	7	7	7	7	9	9	9	11	11	8,1
Intern skole på opholds.(ml.komm.)	10	12	14	16	16	15	15	15	15	16	18	18	14,9
Øvrigt (anbragte privatskole)	6	6	7	7	7	7	7	7	7	7	7	7	6,8
I alt	23	25	28	30	30	29	29	31	31	32	35	36	29,9
TOTAL	361	363	368	371	373	373	374	364	364	367	372	381	369,2

Antal segregerede elever i januar var på 361 svarende til en segregeringsprocent på 4,9%, mens antal segregerede elever i december var faldet til 381 svarende til en segregeringsprocent på 5,2%.

Belægningsoversigt for 2017 for takstinstitutionerne

(Alle Svendborg-elever og andre kommuners elever)

2017	Norm													Belægning i %
		Jan.	Feb.	Mar.	Apr.	Maj	Juni	Juli	Aug.	Sep.	Okt.	Nov.	Dec.	
Centerafdeling	80	85	85,4	87	87	88	88	88	87	87	88	90	90	88
Byhaveskolen	111	113	114	115	115	116	116	116	113	114	114	115	115	115
Kolibrien	110	112	113	114	114	115	115	115	119	113	113	114	114	114

Kilde: Belægningsoversigt fra takstinstitutionerne.

Oversigter pr. skoleår:

Modtageklasser på kommunes folkeskoler i skoleår 2016/17 og 2017/18 (faktisk):

Skoleår 2016/17	Norm (max. Elevtal)	Aug	Sep	Okt	Nov	Dec	Jan	Feb	Mar	Apr	Maj	Jun	Gn.snit
OM, Ørkild	12	9	9	9	11	10	10	8	8	6	6	5	8
3M, Ørkild	24	20	21	22	21	22	22	19	17	20	19	19	20
6M, Ørkild	24	19	22	24	23	24	23	22	24	26	23	23	23
7-10M, Nymark	24	22	24	23	22	18	14	13	10	11	11	12	16
7-10M, Vestermark	12	0	3	7	7	7	7	6	6	6	6	6	6
Total	96	70	76	78	77	74	69	62	59	63	59	59	73

Skoleår 2017/18	Norm (max. Elevtal)	Aug	Sep	Okt	Nov	Dec	Jan	Feb	Mar	Apr	Maj	Jun	Gn.snit
3M, Ørkild	24	15	17	18	18	14							16
6M, Ørkild	24	17	17	18	18	18							18
7-10M, Nymark	24	18	20	21	20	20							20
Total	72	50	54	57	56	52	0	0	0	0	0	0	54

Kilde: Tabulex TEA d. 5. i måneden.

Modtageklassernes budget er fastsat for et helt skoleår ad gangen på baggrund af en klasse-normering med max. 12 elever i hver. I skoleåret 2014/15 var der 4 klasser, i skoleåret 2015/16 7 klasser, i 2016/17 i alt 8 klasser, og i skoleåret 2017/18 i alt 6 klasser. Antallet af klasser fastsættes pr. 5.9. i skoleåret.

SFO'er antal indskrevne pr. skoleår (faktisk): (alle børn)

Pr. skoleår	Aug	Sep	Okt	Nov	Dec	Jan	Feb	Mar	Apr	Maj	Jun	Gn. snit
2011/12	1.914	1.932	1.910	1.896	1.882	1.867	1.868	1.862	1.853	1.834	1.822	1.876
2012/13	1.732	1.724	1.646	1.609	1.603	1.583	1.581	1.589	1.576	1.555	1.558	1.614
2013/14	1.715	1.727	1.701	1.687	1.686	1.666	1.664	1.648	1.646	1.634	1.628	1.673
2014/15	1.751	1.759	1.728	1.722	1.717	1.698	1.699	1.688	1.679	1.654	1.639	1.703
2015/16	1.760	1.748	1.719	1.709	1.688	1.678	1.676	1.674	1.666	1.655	1.657	1.694
2016/17	1.758	1.762	1.736	1.715	1.699	1.690	1.689	1.675	1.670	1.654	1.656	1.700
2017/18	1.609	1.684	1.659	1.636	1.623							

Kilde: KMD Institution pr. d. 5. i måneden (august dog pr. 15. i måneden). Tallene for marts-juli er ekskl. førskolebørn i SFO (ca. 15 børn)

SFO-belægningsprocent pr. skoleår (faktisk):

Pr. skoleår	Elevtal almen 0.-3.kl. - pr. 5.9.	Belægnings % - pr. sept.	Belægnings % - Gennemsnit for skoleåret
11/12	2.044	94,5 %	91,8 %
12/13	2.022	85,3 %	79,8 %
13/14	2.027	85,2 %	82,5 %
14/15	2.065	85,2 %	82,5 %
15/16	2.063	84,7 %	82,1 %
16/17	2.052	85,9 %	82,8 %
17/18	1.953	86,2 %	

Kilde: KMD Institution pr. d. 5. i måneden og Tabulex TEA pr. 5.9.

Svendborg Juniorklub pr. skoleår (faktisk):

Pr. skoleår	Aug	Sep	Okt	Nov	Dec	Jan	Feb	Mar	Apr	Maj	Jun	Gn. snit
2011/12	74	79	82	86	89	88	83	82	84	81	84	82,9
2012/13	119	122	120	121	120	120	120	120	117	116	112	118,8
2013/14	120	118	120	120	117	112	110	111	107	109	106	113,6
2014/15	131	132	116	113	112	108	106	105	104	102	103	112,0
2015/16	138	146	132	131	129	124	126	126	125	124	120	129,2
2016/17	154	172	164	158	155	148	146	142	139	138	138	150,4
2017/18	166	188	171	160	151							

Kilde: KMD Institution pr. d. 15. i måneden. Tallene indeholder tilmeldte i både eftermiddags- og aftenmodul.

Kompetenceudvikling 2017/18 (centralt finansieret)

Kompetenceudvikling	Antal deltagere	Samlet tidsforbrug i timer (kun selve undervisningstiden)	Samlet udgift pris (kursus-afgift)
Dansk 4.-10. kl., undervisningskompetence	7	855	124.000
Matematik 1.-6. kl., undervisningskompetence	6	510	93.000
Natur & teknologi, undervisningskompetence	6	426	78.000
Kristendom, undervisningskompetence.	10	850	185.000
I alt	29	2.641	480.000

Dagtilbudsområdet

Dagtilbudsområdet omfatter i alt syv dagtilbudsområder bestående af et dagplejeområde, fem kommunale dagtilbud i børnehuse samt et selvejende forpligtende netværk. De fem kommunale dagtilbudsområder omfatter 26 børnehuse og det selvejende netværk består af fire børnehuse.

Der har i 2017 være 10 private dagtilbud, hvortil kommunen giver tilskud. Herudover har der i 2017 været 62 private pasningsordninger samt 30 private tilskudsordninger.

Økonomisk oversigt

Dagtilbudsområdet	Regnskab 2016	Vedttaget budget 2017	Korrigeret budget 2017	Forventet regnskab 2017	Afvigelse i forhold til korr. Budget
Drift					
Fælles formål	29,9	35,6	28,0	28,0	0,0
Dagpleje	35,7	35,6	34,7	37,2	2,5
Daginstitutioner	115,4	104,9	113,1	115,2	2,1
Særlige dagtilbud	4,2	2,7	4,8	5,9	1,1
Private dagtilbud tilskud	30,6	31,7	31,6	31,6	0,0
Drift i alt	215,8	210,5	212,2	217,9	5,7

- = mindredgift/merindtægt og + = merudgifter/mindreindtægt

Økonomisk redegørelse

Regnskabet på dagtilbudsområdet viser et samlet forbrug på 217,9 mio. kr., der sammenholdt med et korrigeret budget på 212,2 mio. kr. resulterer i et merforbrug på 5,7 mio. kr. svarende til 2,69 %.

Korr. budget er forøget med 1,7 mio. kr. i forhold til vedtaget budget. Forøgelsen skyldes dels, at der er tilført budget vedr. familiekonsulenterne på 2,1 mio. kr., idet opgaven er flyttet fra Familie afdelingen til Dagtilbudsområdet. Herudover er der tilført midler fra barselsfonden på 0,8 mio. kr. Modsat er lønbudgettet for 2017 nedskrevet med 0,3 mio. kr. samtidig med at der er indfriet besparelser vedr. PAU mv.

Fælles formål forventes totalt se at overholde budgettet men er dog sammensat af merforbrug på 4,5 mio. kr. vedr. demografi, mindreforbrug vedrørende tidlig forebyggende indsats på 1,8 mio. kr. samt mindreforbrug på øvrige fælles formål på 2,7 mio. kr.

Merforbruget på demografien på 4,5 mio. kr. skyldes i hovedsagen merforbrug/mindreindtægt vedr. fripladstilskud og forældrebetaling. Merforbrug modregnes af mindreforbrug vedr. søskendetilskud og mellemkommunale betalinger. I 2017 var der 18 børn mere i dagtilbuddene end budgetlagt.

Merforbruget på 1,1 mio. kr. vedrørende særlige dagtilbud skal ses i sammenhæng med mindreforbrug på tidlig forebyggende indsats på 1,8 mio. kr. Merforbruget skyldes stigende antal børn, der på grund af betydelig og varigt nedsat fysisk eller psykisk funktionsevne, har behov til hjælp efter Servicelovens §32.

Øvrige mindreforbrug på 2,7 mio. kr. vedrører hovedsageligt mindreforbrug på Pædagogiske assistentuddannelse, mindreforbrug vedrørende Svendborgprojektet – Aktive børn i dagtilbud samt mindreforbrug vedrørende garantitildeling til små huse mm. Af mindreforbruget på 2,7 mio. kr. overføres 1,6 mio. kr. til 2018.

Der er et merforbrug på dagtilbuddene samlet set på 4,6 mio. kr., hvoraf 2,9 mio. kr. overføres til 2018.

Hvad nåede vi i 2017?

Tema: Program for Læringsledelse

I efteråret 2017 blev der gennemført en kortlægning i alle dagtilbud ved hjælp af digital besvarelse af spørgeskemaer. Der er indsamlet data fra fem informantgrupper: 4-6-årige, forældre, kontaktpædagoger, pædagogisk personale og ledelse.

Kortlægningen fortæller, hvordan det er at være barn, forældre og medarbejder i børnehuse og dagplejegrupper, hvor der er sket en progression og hvad der skal arbejdes videre med.

På baggrund af kortlægningen gennemføres der i 2018 teambaseret kompetenceløft i alle børnehuse og dagplejegrupper. Kortlægningen blev også gennemført i efteråret 2015 og gentages i 2019, og danner sammen med øvrige data på dagtilbudsområdet udgangspunkt for arbejdet med kvalitet i dagtilbud.

Tema: FOKUS – det sammenhængende børneliv

Der er lavet to trivselsvurderinger af alle børn og der arbejdes videre med fælles systematikker og metoder som afsæt for indsatserne og det tværfaglige samarbejde. Der er afholdt vækstsamtale med forældre, hvis et barn er vurderet i fokus eller særlig fokus. Herved styrkes forældresamarbejdet og forældreinddragelsen.

I 2017 har der været fokus på procedure og samarbejde om børns overgang i skoledistrikterne fra sundhedsplejen til dagtilbud, mellem dagtilbud og fra dagtilbud til skole. Formålet er at give børnene de bedste betingelser for overgange, at skabe større sammenhæng og helhed i børnenes hverdag og at understøtte børnenes udviklings- og læringsbetingelser.

Tema: Svendborgprojektet - Aktive børn i Dagtilbud

I 2017 har de første Gazelle Dagplejere og Gazelle Børnehuse gennemført kompetenceudviklingen i Svendborgprojektet – Aktive børn i dagtilbud. Ved udgang af året er der syv Gazelle Børnehuse fordelt på områderne Egebjerg, Sundet og Østerdalen. Derudover har 96 dagplejere gennemført kompetenceudviklingen og er dermed Gazelle Dagplejere.

For at understøtte arbejdet med projektet er der etableret et netværk for dagtilbudsledere og pædagogiske teamledere med rum til videndeling, inspiration og fælles refleksion. SDU følger fortsat børnenes udvikling med henblik på at evaluere effekten af indsatserne og sammenhængen mellem en række fysiske, sociale, sproglige og kognitive faktorer.

Tema: Styrkelse af flygtningefamiliers modtagelse

Familiekonsulentindsatsen og Interkulturelt Team blev sammenlagt 1. november 2016. Familiekonsulenterne yder primært indsatser rettet mod flygtningefamilier med børn. Interkulturelt Team yder primært indsatser rettet mod at understøtte de professionelle miljøer i dagtilbud og skole i relation til flygtningebørn og andre flerkulturelle børn.

Sammenlægningen har skabt større grad af koordination og synergi til glæde for den enkelte flygtningefamilie og har lettet samarbejdet med flygtningefamilierne og de øvrige samarbejdspartnere.

Tabeller og nøgletal

Demografi 2017	Budgetforudsætning er 2017	Faktisk indskrivning 2017	Difference=færre børn i pladserne end budgetlagt
0 – 2 års pladser	987	1.011	24
3 – 5 års pladser	1.722	1.716	-6
I alt	2.709	2.727	18

Kilde. Kommunens egne registreringer

Indskrevne børn fordelt på dagtilbudstyper	Ramme for 2017	Faktisk indskrivning 2017 i årsværk	Difference= færre børn end forventet
Dagpleje	398	394	-4
Kommunale og selvejende dagtilbud	405	410	5
Private dagtilbud	94	103	9
Private pasningsordninger	62	76	14
Private tilskudsordninger	28	28	0
0 – 2 årige i alt	987	1.011	24
Kommunale og selvejende dagtilbud	1.387	1.389	2
Private dagtilbud	330	321	-9
Private tilskudsordninger	5	6	1
3 – 5 årige i alt	1.722	1.716	-6
0 – 5 årige i alt	2.709	2.727	18

Kilde: Kommunens egne registreringer

Familie og uddannelse

Under området for Familie og Uddannelse hører Familieafdelingen samt opgaver vedrørende drift og udvikling af specialiserede tilbud, herunder undervisningstilbud til børn og voksne med særlige behov. Dele af de specialiserede tilbud indgår under Styringsaftalen, bl.a. døgn- og aflastningstilbud og specialskole, der er finansieret ved takstafregning af ydelser. Uden for styringsaftalen er etableret egne kommunale tilbud og familierådgivning m.v. der er oprettet ved kommunal rammeaftale. Området dækker også Ungdommens Uddannelsesvejledning som har til opgave at vejlede unge mellem 14 til 25 år. ift. uddannelse. Herudover er den centrale administration under Børn og unge placeret i Familie og Uddannelse.

Økonomisk oversigt for området

(Mio. kr.) Løbende priser

Politikområde	Regnskab 2016	Vedtaget budget 2017	Korrigeret budget 2017	Regnskab 2017	Afvigelse i forhold til korr. Budget
Drift					
Familieafdelingen	154,4	152,1	146,2	167,5	21,4
Specialundervisning for voksne	19,2	22,0	21,9	20,5	-1,4
UU Vejledning	11,0	10,5	10,1	11,7	1,6
Specialinstitutioner	4,1	6,8	9,7	8,3	-1,4
Rammeinstitutioner	-14,3	-5,2	-3,6	-4,9	-1,2
Administration	38,9	35,1	40,2	43,2	3,0
Området i alt	213,3	221,3	224,4	246,4	21,9

- = mindreudgift/merindtægt og + = merudgifter/mindreindtægt

Økonomisk redegørelse

Regnskabet for Familie og Uddannelse viser et samlet forbrug på netto 246,4 mio. kr., der sammenholdt med et korrigeret budget på 224,4 mio. kr. giver et merforbrug på 21,1 mio. kr.

Familieafdelingen har et samlet merforbrug på 21,4 mio. kr. der skyldes merforbrug på de forebyggende foranstaltninger på 7,4 mio. kr. og merforbrug på anbringelsesbudgettet på 13,7 mio. kr.

Specialundervisning for voksne har et mindreforbrug på 1,4 mio. kr. som skyldes mindreforbrug på VSU på 1,1 mio. kr., samt mindreforbrug på STU på 0,3. mio. kr. Mindreforbruget skyldes færre elever end budgettet.

Specialinstitutionerne omfatter bl.a. Svendborg Heldagsskole, Familiecenter, Skovsbovej, Rådgivningshuset og SSP. Herudover indeholder området projekter. Institutionerne har et samlet mindreforbrug på 1,4 mio. kr. hvoraf:

- 0,7 mio. kr. vedr. projekterne "Fokus" og "Tidlig indsats på tværs"
- 0,7 mio. kr. vedr. institutionerne.

Rammeinstitutionerne omfatter CSV, Børnehuset og Hus 53. Institutionerne har et samlet mindreforbrug på 1,2 mio. kr.

Hvad nåede vi i 2017?

2017 har været et omskifteligt år for Familieområdet. Et år præget af travlhed, ledelseskift på alle niveauer, generelt høj personalegennemstrømning, omorganiseringer mv.

I efteråret 2017 ansøgte Familieafdelingen om at blive pilotkommune i Ankestyrelsens og Socialstyrelsens Task Force forløb for at få hjælp til at identificere og håndtere de udfordringer, afdelingen stod overfor.

Ansøgningen blev godkendt og i oktober 2017 påbegyndtes Task Forcens analysearbejde af afdelingen via konkrete sagsgennemgange, vurdering af procedurebeskrivelser og politikker samt interviews af ledere, medarbejdere og samarbejdspartnere. Task Forcens rapport blev offentliggjort i februar 2018 og indeholder følgende overordnede konklusioner:

- Stor variation i kvaliteten i myndighedsarbejdet
- Strategier og retningslinjer afspejler relevant faglig viden, men skal kvalitetssikres og re implementeres
- Stor motivation og opbakning til udviklingsarbejde på tværs af organisationen
- Gensidig respekt på tværs af fagligheder

Ud fra ovenstående identificerer Task Force rapporten følgende anbefalinger:

- Alle sagsbehandlere skal have relevante og dækkende kompetencer. Der bør udarbejdes strategi for kompetenceudvikling.
- Retningslinjer og arbejdsgange kan understøtte ensartet sagsbehandling
- Forslag til nye tiltag: Kvalitetsstandarder, ledelsesinformation og ledelsestilsyn
- Priorité tæt faglig ledelse og sparring med henblik på at sikre kvalitet i sags arbejdet og fælles faglig retning
- Systematisk arbejde med implementering

Task Force forløbet indebærer ud over ovennævnte analyse hjælp til kompetenceudvikling af medarbejdere og udarbejdelse af udviklingsplaner, som påbegyndtes i hhv. januar og februar 2018, og der forestår således et større arbejde, hvor blandt andet retning, organisering og procedurer skal re tænkes.

Familieafdelingen

Økonomisk oversigt for området

(Mio. kr.) Løbende priser

Familieafdelingen	Regnskab 2016	Vedttaget budget 2017	Korrigeret budget 2017	Regnskab 2017	Afvigelse i forhold til korr.
Drift					
Forældrebetaling til daginstitution vedr. anbragte børn	0,4	0,2	0,4	0,4	-0,1
Særlige dag- og klubtilbud	0,4	0,0	0,3	0,2	-0,1
Opholdssteder, kostskole, eget værelse	20,0	19,8	20,0	25,6	5,6
Plejefamilier	52,2	48,8	50,7	58,4	7,7
Døgninstitutioner	17,0	24,1	19,7	20,1	0,4
Forebyggende foranstaltninger	62,1	55,8	53,1	60,5	7,4
Sikrede institutioner	2,4	3,4	2,0	2,3	0,3
Familieafdelingen i alt	154,4	152,1	146,2	167,5	21,4

- = mindreudgift/merindtægt og + = merudgifter/mindreindtægt

Tabeller og nøgletal

Udvikling i sagsantal

Antal sager		
Dato	Antal sager	Indeks
31.12.2008	874	100
31.12.2009	1.062	121
31.12.2010	1.388	159
31.12.2011	1.168	134
31.12.2012	1.349	154
31.12.2013	1.280	147
31.12.2014	1.440	165
31.12.2015	1.405	161
31.12.2016	1.547	177
31.12.2017	1.493	171

Udviklingen i anbringelser 2017 i helårspersoner

Aktivitetens forudsætninger for 2017	Gnsn. helårs-anbr. 2016	Jan	Feb	Mar	Apr	Maj	Jun	Jul	Aug	Sep	Okt	Nov	Dec	Gnsn. helårs-anbr. 2017
Socialpædagog. Opholdssteder	23,4	23	23	25	28	28	28	26	26	26	27	30	31	26,7
Familiepleje	109,5	117	116	119	123	120	120	120	121	119	118	117	117	118,8
Netværksfam.pl.	7,9	7	7	7	7	7	7	7	7	7	7	7	6	6,9
Døgninstitutioner	15,1	17	19	20	20	16	17	17	17	17	15	16	18	17,5
Døgninstitutioner for handicappede	5,1	3	3	3	3	3	3	3	3	3	2	2	2	2,7
Kost og efterskoler	2,9	3	3	3	3	3	3	3	4	4	4	4	4	3,4
Eget værelse	1,8	4	4	5	5	6	7	5	5	4	3	3	3	4,5
I alt	165,7	174	174	182	188	183	185	182	184	179	176	178	181	180,5

Note: Kilde Svendborg kommunes egne nøgletal.

Note: Tabellen viser antal personer omregnet til helårspersoner ud fra anbringelsesdøgn. Det faktuelle antal sager vil således være højere.

Antal anbringelser og gennemsnitspriser

Antal og gnsn. priser i mio. kr. pr. helårsbarn	Regnskab 2016		Regnskab 2017	
	Antal	Gnsn. Pris	Antal	Gnsn. Pris
Opholdssteder	23,4	0,809	26,7	0,891
Familiepleje	109,5	0,458	118,8	0,483
Netværksfamiliepleje	7,9	0,116	6,9	0,139
Døgninstitutioner	15,1	0,673	17,5	0,954
Døgninstitutioner - handicappede	5,1	1,342	2,7	1,208
Kost og efterskoler	2,9	0,344	3,4	0,213
Eget værelse	1,8	0,137	4,5	0,180
Anbringelser i alt	165,7	0,533	180,5	0,576

Note: Kilde Svendborg kommunes egne nøgletal.

Gennemsnittet af antallet af anbringelser er steget fra 165,7 i 2016 til 180,5 i 2017. Priserne er på flere områder steget, bl.a. på de socialpædagogiske opholdssteder og døgninstitutioner. Årsagen er flere eksterne anbringelser på døgntilbud samt lav belægning på Svendborg Kommunes egne institution (Skovsbovej). Herudover er der ændret i konteringspraksis så dele af følgeudgifterne på anbragte børn er flyttet fra forebyggelsesområdet til anbringelsesområdet.

Specialundervisning for voksne

Økonomisk oversigt for området

(Mio. kr.) Løbende priser

Specialundervisning for voksne	Regnskab 2016	Vedtaget budget 2017	Korrigeret budget 2017	Regnskab 2017	Afvigelse i forhold til korr. Budget
Drift					
VSU på CSV	3,9	3,9	3,9	3,5	-0,4
VSU på andre skoler end CSV	0,0	0,7	0,7	0,0	-0,7
STU på CSV	9,7	10,7	10,6	10,2	-0,4
STU på andre skoler end CSV	4,9	6,5	6,5	6,1	-0,4
Efterværn, tilsyn, befordring og administration	0,6	0,2	0,2	0,6	0,5
Området i alt	19,1	22,0	21,9	20,5	-1,4

+/- angiver merudgift/mindreindtægt, - angiver mindreudgift/merindtægt

Tabeller og nøgletal

STU elevernes fordeling på skoler fremgår af nedenstående tabel.

Type	Jan	Feb	Mar	Apr	Maj	Jun	Jul	Aug	Sep	Okt	Nov	Dec	Gns. helårselever
STU Svendborg	45	46	44	43	43	43	43	47	46	46	46	47	45
Andre STU tilbud	24	24	24	24	24	24	21	30	30	30	26	24	25
Byhaveskolen	1	1	1	1	1	1	1	0	0	0	0	0	1
I alt	70	71	69	68	68	68	65	77	76	76	72	71	71
<i>Udvikling i 2017</i>	71	70	68	67	69	68	63	68	67	64	61	59	66

Specialinstitutioner og rammeinstitutioner

Økonomisk oversigt for området

(Mio. kr.) Løbende priser

Specialinstitutioner	Regnskab 2016	Vedtaget budget 2017	Korrigeret budget 2017	Regnskab 2017	Afvigelse i forhold til korr. Budget
Specialinstitutioner					
Den Ny Heldagskole	0,4	0,4	0,5	0,5	0,0
S.S.P	1,2	1,1	1,3	1,2	-0,1
Forebyggelse af skilsmisser	0,1	0,2	0,2	0,1	-0,1
Familiecentret, Babyprojekt,	0,2	0,9	-0,9	-1,1	-0,2
Døgn. Inst. børn og unge (Skovsbovej)	-0,1	0,0	-0,1	-0,3	-0,2
Åben Anonym Rådgivning	2,1	2,3	2,4	2,3	-0,1
SKP (Flyttet fra Familieafdelingen i 2017)		0,0	4,8	4,8	0,0
Tidlig indsats på tværs	-0,1	1,0	0,2	0,3	0,1
Det sammenhængende børneliv	0,3	0,8	1,3	0,5	-0,8
I alt	4,1	6,8	9,7	8,3	-1,4
Rammeinstitutionerne:					
CSV/STU, VSU og bykollegierne	-1,6	-1,5	0,7	-0,5	-1,2
CSV/3 årig Ungdomsuddannelse STU	-2,8	-2,6	-2,0	-2,7	-0,7
Hus 53 og Børnehuset	-1,5	-2,0	-2,9	-2,2	0,7
Udviklingsmidler takstinstitutioner	0,6	0,9	0,6	0,6	0,0
I alt	-5,2	-5,2	-3,6	-4,8	-1,2
Drift i alt	-1,1	1,6	6,1	3,5	-2,6

+/- angiver merudgift/mindreindtægt, - angiver mindreudgift/merindtægt

Tabeller og nøgletal

Belægningsprocent og antal børn på hver enkel institution, fremgår af nedenstående oversigt.

Belægningsoversigt for 2017

(Alle elever)

Institutioner	Norm børn	Jan.	Feb.	Mar.	Apr.	Maj	Juni	Juli	Aug.	Sep.	Okt.	Nov.	Dec.	Belæg. i pct.
Den Nye Heldagskole	35	43	42	41	41	41	41	41	39	39	40	40	39	116
CSV/STU Svendborg	54	59	59	57	56	56	56	56	57	56	56	56	57	105
Børnehuset	6	6	6	6	6	6	6	6	6	6	6	6	6	100
Hus 53	7	6	8	6	6	6	8	6	7	7	7	7	7	95
Skovsbovej *	11	13	13	13	12	9	9	8	8	8	7	7	8	85
Total	113	127	128	123	121	119	120	117	117	116	116	116	117	106

Kilde: Belægningsoversigter modtaget fra institutionerne.

* Fra september 2017 er 6 pladser ændret til 4 korttidsanbringelser.

Ungdommens Uddannelses Vejledning

Økonomisk oversigt for området

(Mio. kr.) Løbende priser

UU-Vejledningen	Regnskab 2016	Vedttaget budget 2017	Korrigeret budget 2017	Regnskab 2017	Afvigelse i forhold til korr. budget
Drift:					
UU-Center Sydfyn	0,8	0,7	0,4	0,9	0,5
Svendborgs tilskud til UU-Center	3,7	3,6	3,6	3,9	0,3
Sygetransport	0,0	0,1	0,1	0,1	0,0
Projekt Overgangsmentor og Åben Virksomhed	-0,1	0,1	0,1	0,0	-0,1
Produktionsskoler	6,5	6,0	6,0	6,9	0,9
Drift i alt	10,9	10,5	10,2	11,8	1,6

+/- angiver merudgift/mindreindtægt, - angiver mindreudgift/merindtægt

Overførselsudgifter

(Mio. kr.) Løbende priser

Overførselsudgifter	Regnskab 2016	Vedttaget budget 2017	Korrigeret budget 2017	Regnskab 2017	Afvigelse i forhold til korr. Budget
Familieafd. - statsref. dyre enkelt.	-2,8	-3,4	-3,4	-4,0	-0,7
Familieafd. - Kontante ydelser	6,5	7,3	7,3	5,7	-1,6
UU-Center - EGU	0,9	0,7	0,7	1,0	0,3
Området i alt	4,6	4,7	4,7	2,7	-2,0

+/- angiver merudgift/mindreindtægt, - angiver mindreudgift/merindtægt

Økonomisk redegørelse

Regnskabet for 2017 udgør 2,7 mio. kr. I forhold til et korrigeret budget på 4,7 mio. kr. giver dette et mindreforbrug på 2,0 mio. kr. Mindreforbruget skyldes:

- Færre udgifter til kontante ydelser (merudgifter og tabt arbejdsfortjeneste).
- Flere anbringelsessager med deraf øget statsrefusion på de dyre enkeltsager.
- Flere elever på EGU end budgetteret.

Social- og Sundhedsudvalget – Kort fortalt!

Ældreområdet

Demens:

- Videreudvikling af Demensby, herunder 4 forskningsprojekter, udvikling af demensvenligt samfund, undervisnings heraf, træningshold og daghøjskole. Kompetenceudvikling via demensrejsehold, satspuljemidler til videreudvikling af praksis på demensområdet med fokus på praksisnær læring, satspuljemidler til udvikling af demensvenlig indretning og til demenshaver. Midler til etablering af rådgivningscenter inden for demens i samarbejde med Ærø.

Forebyggende indsatser:

- Forebyggelse af akutte indlæggelser via videre arbejde med en række indsatser, herunder Akutteam, PAATH og GERI-kuffert, tidlig opsporing, Min sidste tid i Svendborg, systematisk ernæringscreening samt faste læger på plejecentre. Satspuljemidler til projekt m. fokus på frivillighed og samskabelse og forebyggelse af ensomhed.

Rehabilitering:

- Forsat fokus på det rehabiliterende arbejde. Løbende uddannelse af social- og sundhedshjælpere og –assistenter samt på diplomniveau for sygeplejersker, terapeuter og visitatorer

Bolighandlingsplan:

- Analyse af boligkapacitet. Politisk beslutning om nedjustering af boligkapacitet som følge af nyt friplejehjem i 2018. Ombygning Gudbjerg Plejecenter – færdig september 2018. Løbende opfølgning på antal borgere på henholdsvis almindelig venteliste og garantiventeliste

Socialområdet

Bolighandlingsplan på det sociale område:

- Løbende opfølgning på boligudvalg og – efterspørgsel. Dialog om opførsel af nye almene boliger, herunder små boliger med lav husleje.

Udmøntning af handicapspolitik:

- Kontinuerlig arbejde med udmøntning af handicapspolitik, herunder arbejde med ensretning af serviceniveau i samarbejde med Børn og Unge. Overordnet tema i 2017 var "tilgængelighed".

Udarbejde ny politik for socialt udsatte borgere:

- Ny politik godkendt juni 2017 m. følgende temaer: Boliger, sundhed, ensomhed / fællesskaber, unge, beskæftigelse samt kontakt til kommunen.

Socialområdet

Socialafdelingens rehabiliteringsstrategi (Fælles Afsæt):

- Iværksættelse af en række tiltag til understøttelse af det rehabiliterende arbejde, herunder rehabiliterings-navigatørgruppen, lokale projekter om Fælles Afsæt, nyt fagsystem, dokumentationsredskabet FKO og fleksibel/forebyggende indsatser.

Langsigtet økonomisk fokus:

- Fokus på prisaftaler. Intensivt arbejde med bedre it-understøttelse til muliggørelse af bedre ledelsesinformation og styring af området.

Sundhedsområdet

Sundhedspolitik:

- Løbende arbejde med indsatser og tilgange, der tager afsæt i visionerne med sundhedspolitikken.

Fortsættelse af sundhedsloftet:

- Løbende samarbejde omkring implementering af sundhedsaftalerne, løbende arbejde med opfølgning og monitorering af sundhedsområdet vha. datatræk.

Borgerrettet og patientrettet sundhedsfremme:

- Fokus på etablering og konsolidering af Sundhedshuset. Borger- og patientrettede indsatser overgik i 2017 fra sundhedssekretariatet til Sundhedshuset.

Lørdaagsbesøg i Sundhedsplejen:

- Besøg hos alle nyfødte 4 eller 5 dage efter fødslen, herunder også på lørdage.

Opfølgning på udviklingen i den kommunale tandpleje:

- Fokus på nedbringelse af udeblivelsesprocenten, skærpet fokus på sundhedsfremme og forebyggelse, efteruddannelse af klinikassistenter.

Opfølgning på brugertilfredshed og genoptræningsplaner på træningsområdet:

- To særskilte undersøgelser gennemført; en for erhvervet hjerneskade og en til det almindelige genoptræningsområde.

Udmøntning af handleplan til Frivilligpolitik:

- Løbende arbejde med de opstillede punkter i handleplanen, herunder implementeringen af brobyggerfunktionen.

Økonomisk oversigt

(Mio. kr.) Løbende priser.

Social- og Sundhedsudvalget	Regnskab 2016	Vedttaget budget 2017	Korrigeret budget 2017	Regnskab 2017	Afvigelse i forhold til korr. Budget
Drift					
Serviceudgifter i alt	897,9	932,5	935,8	917,7	-18,1
Ældreområdet:	534,4	550,6	555,6	548,8	-6,7
Myndighedsafdelingen	83,8	206,2	98,9	92,7	-6,2
Hjemmepleje Øst	73,3	21,6	71,8	74,5	2,7
Hjemmepleje Vest	80,2	26,2	80,5	82,6	2,1
Plejecenter Øst	139,2	140,7	142,1	139,1	-2,9
Plejecenter Vest	128,4	125,8	131,1	128,8	-2,3
Selvejende plejecentre	29,5	30,3	31,2	31,1	-0,1
Socialafdelingen incl. takstinst.	283,9	304,9	301,9	288,1	-13,8
<i>Socialafdelingen excl. takstinstitutioner:</i>	<i>302,0</i>	<i>321,7</i>	<i>322,9</i>	<i>314,2</i>	<i>-8,7</i>
Socialafdelingens myndighed	274,9	294,1	293,9	286,2	-7,6
Botilbud	6,5	5,5	5,9	6,0	0,0
Dagtilbud	20,6	22,0	23,1	22,0	-1,1
Takstinstitutioner	-18,1	-16,7	-21,0	-26,1	-5,1
Sundhedsfremme og forebyggelse:	79,6	77,0	78,3	80,7	2,4
Sundhedsafdelingen	16,4	13,9	14,7	13,5	-1,2
Kommunal træning	16,0	16,1	16,2	16,1	-0,1
Tandpleje	22,0	22,3	22,0	21,9	-0,1
Sundhedspleje	7,2	8,0	8,8	8,6	-0,2
Sundhed - fuldfinansierede sygehusvæsen	18,0	16,7	16,6	20,6	4,0
Overførselsudgifter i alt	199,3	203,2	199,2	195,4	-3,8
Socialområdet - enkelttydelser+ statsrefusion	-7,7	-5,2	-5,2	-8,4	-3,2
Sundhedsområdet - aktivitetsbestemt medfinansiering	207,0	208,4	204,4	203,7	-0,6
Samlet drift i alt	1.097,2	1.135,7	1.135,0	1.113,0	-21,9
Heraf overføres til 2018 (Takstinstitutioner og statsfinansierede projekter)					-15,5
Heraf overføres til 2019					-4,1
Heraf uden overførselsadgang					-2,3

- = mindreudgift/merindtægt og + = merudgifter/mindreindtægt

Resumé - Økonomisk redegørelse

Serviceudgifter:

Bevillingsoverholdelse – afvigelsesforklaring

Regnskabsresultatet for Social- og Sundhedsudvalget viser et samlet mindreforbrug på 18,1 mio. kr. svarende til 1,9 % af servicerammen.

Det forventede resultat fremkommer ved mindreforbrug på 6,7 mio. kr. på ældreområdet, mindreforbrug på 13,8 mio. kr. på socialområdet samt et merforbrug på 2,4 mio. kr. på sundhedsområdet.

Ældreområdets resultat indeholder finansiering af forventede mindreindtægter på de mellemkommunale betalinger grundet omlægning af takstmodel, som har betydet færre refusionsindtægter.

I det samlede mindreforbrug på 18,1 mio.kr. indgår 10,9 mio. kr. vedr. de takstfinansierede institutioner, herunder plejecentrene (ekskl. ejendomscentrets mer/mindreforbrug). De statslige projekter, herunder værdighedsmidlerne, udviser et mindreforbrug på 4,6 mio. kr. Begge områder overføres til 2018.

Derudover indeholder regnskabsresultatet et mindreforbrug på socialområdet på 2,6 mio. kr. vedr. ommærkning og demografi, der tilføres kassen, ligesom der på sundhedsområdet ses et merforbrug på 4,0 mio. kr. på det fuld finansierede sygehusvæsen, hvor der heller ikke er overførselsadgang.

Herudover resterer der i alt et mindreforbrug på 4,1 mio. kr., der ifølge kommunens almindelige overførselsregler, skal overføres til området i 2019.

Mindre indtægten på den mellemkommunale refusion samt mindre udgiften på tyngdetilpasningen på plejecentrene, i alt netto svarende til en mindreindtægt/merforbrug på 4,2 mio. kr., søges dog overflyttet til 2018. Herved vil mindreforbruget, der kan overføres til 2019, blive på 8,3 mio. kr.

Overførselsudgifter:

Bevillingsoverholdelse – afvigelsesforklaring

På overførselsudgiftsområdet ses en samlet mindreudgift/merindtægt på 3,8 mio. kr.

Området indeholder merindtægter/mindre udgifter under socialområdet vedrørende statsrefusion og enkeltydelser på 3,2 mio. kr., og mindre udgifter under sundhedsområdet vedr. det aktivitetsbestemte medfinansieringsområde på 0,6 mio. kr.

Bevillinger 2017

Nedenstående oversigt viser udviklingen fra vedtaget budget til korrigeret budget

Tillægsbevillinger i 2017 - Drift	Mio. kr.
<u>Serviceudgifter:</u>	3,3
Overførsler fra 2016	12,5
Budgetforlig 2017	-1,5
Nedskrivning af budget	-2,1
Refusionsnedgang ifm. omlægning af SOSU elev uddannelsen	-1,6
Budget til forrentning/afskrivninger og CETS vedr. Sydbo	-4,7
Budget til anlæg vedr. demenshave	-0,3
Budget til CETS vedr. "På banen"	-0,1
Direktørlønninger, budgettilpasning	-0,1
Finansiering af sammenlægning af områdekontorer, Øst (flyttet til anlæg)	-0,4
HovedMed kompensation	0,1
Barselspulje refusion	1,5
Tillægsbevillinger i alt	3,3

+ angiver merudgift/mindreindtægt, - angiver mindreudgift/merindtægt

Ældreområdet

Serviceudgifter:

Økonomisk redegørelse

Bevillingsoverholdelse - afvigelsesforklaring

Ældreområdet samlede resultat viser et netto mindreforbrug på 6,7 mio.kr, der fordeler sig på følgende måde:

Mindreforbrug:	Beløb
Myndighed* (SOSU, mellemkomm., fritvalgspulje m.v.)	-6,2 mio. kr.
Plejecentrene (Plejecenter Øst og Vest samt selvejende)	-5,3 mio. kr.
Merforbrug:	
Hjemmeplejen (Hjemmepleje Øst og Vest)	4,8 mio. kr.
Ældreområdet i alt (netto mindreforbrug)	-6,7 mio. kr.

På myndighedsområdet ses mindreforbrug vedr. social- og sundhedselever (SOSU), tyndetilpasning på plejecentrene samt hjælpemidler. Desuden ses mindreforbrug på statsfinansierede projekter, herunder værdighedsmidler, hvor midlerne skal overføres til 2018. På fritvalgspuljen ses derimod et merforbrug, og på det mellemkommunale refusionsområde ses en mindreindtægt.

Mindreforbruget på SOSU-uddannelserne skyldes, at uddannelserne er under omlægning. Der vil derfor i en overgangsperiode være færre udgifter end det oprindelige budget, idet optaget af nye elever først i løbet af nogle år vil være oppe på fuldt niveau. Derudover er der i 2017 flere elever end forventet, der har fået merit, og som derfor først starter uddannelsen i 2018. Budgettet for 2018 er blevet reduceret med 3,2 mio. kr., da den nye uddannelsen først vil have fuld effekt i 2019. Reduktionen er lagt i kassen.

Mindre indtægten på det mellemkommunale refusionsområde ses som følge af omlægning af takstmodel.

Merudgifterne på fritvalgspuljen skyldes stigning i antal timer.

Tiltag til budgetoverholdelse:

Stigningen i timer under fritvalgspuljen skal følges tæt med henblik på effektivisering.

Budget til dækning af mindre indtægten som følge af omlægning af takstmodellen på det mellemkommunale refusionsområde er tilført området i forbindelse med det tekniske budget for 2018.

Hvad nåede vi i 2017?

Demens

I forlængelse af Svendborg Kommunes Demenspolitik, som blev godkendt af Svendborg Byråd i 2015 og Bryghuset – Svendborg Demensby, som blev indviet november 2016 arbejdes der fortløbende med udvikling af demensområdet.

Som overbygning til medarbejdernes generelt høje kompetenceniveau på demensområdet blev der i 2017 gennemført kompetenceudvikling gennem Demensrejseholdet. Her er der uddannet nøglepersoner i demens i 4 plejecentersektioner. Desuden er der i 2017 indgået aftaler om, at ældreområdet deltager i forskningen omhandlende Demensbyens betydning for personer med demens.

Svendborg Kommune har gennem sats-puljemidler fået mulighed for fra november 2017 at videreudvikle praksis på demensområdet. Fokus er på praksisnær læring og på at omsætte viden til praksis for alle medarbejdergrupper. Der tages udgangspunkt i principper fra bl.a. Spark of Life, neuropædagogik og metoder fra demensrejsehold.

Gennem værdighedsmilliarden er der afsat midler til nye initiativer, herunder etablering af daghøjskole med undervisning for borgere med let demens i AOF-regi. Aktuelt er det 4 træningshold for borgere med demens i let og moderat grad.

Der er i 2017 opnået satspulje-midler til tre projekter med det formål at sikre demensvenlig indretning på plejecentrene. På plejecentre med demensafsnit er der endvidere etableret demenshaver.

Endelig har Svendborg Kommune i 2017 indgået samarbejde med Ærø Kommune om fælles rådgivningscenter beliggende i Svendborg for borgere med demens.

Forebyggende indsatser

På ældreområdet er der fokus på forebyggelse af akutte indlæggelser gennem flere forskellige indsatser, der enten direkte eller indirekte forebygger indlæggelser af de borgere, der er tilknyttet ældreområdet. Der er i 2017 arbejdet videre med Akut-team, PAATH og GERI-kuffert, tidlig opsporing, Min sidste tid i Svendborg, Systematisk ernæringscreening og faste læger på plejecentre.

I 2017 er der modtaget sats-puljemidler til projekt Mine Værdifulde ressourcer med fokus på frivillighed og samskabelse og forebyggelse af ensomhed, hvilket kan ses som endnu en forebyggende indsats, idet ensomhed resulterer i flere indlæggelser.

Rehabilitering

I november 2014 blev det besluttet, at rehabilitering er ældreområdets velfærdsstrategi. Det samlede antal borgere, der modtager hjemmehjælp eller hverdagsrehabilitering er mindre nu end da rehabilitering blev indført på projektniveau i 2011. I 2011 modtog 2.119 borgere hjemmehjælp og ultimo 2017 ligger antallet på 1.935 fordelt mellem 172 borgere i rehabiliteringsforløb og 1.763 modtagere af hjemmehjælp. I samme periode er antallet af borgere over 65 år steget væsentligt.

Der arbejdes rehabiliterende i forhold til alle områder af ældreområdet. Det vil sige for borgere, der bor i pleje-, demens-, ældre- eller gæstebolig. Desuden arbejder medarbejderne rehabiliterende med borgere, der modtager hjælp som hjemmetræning eller som hjemmehjælp.

Der pågår løbende uddannelse i rehabilitering for social- og sundhedshjælpere og -assistenter og på diplomniveau for sygeplejersker, terapeuter og visitatorer.

Bolighandlingsplan

I 2017 blev udarbejdet en boligprognose, som beskrev at der vil blive mangel på boliger omkring 2022. Dog gjorde etableringen af 40 nye plejeboliger i regi af Svendborg Fripnejhem det nødvendigt at foretage en nedjustering af plejeboligkapaciteten, som blev endelig besluttet primo 2018.

Der er således i 2017 foretaget en analyse af plejecenterområdet, som har lagt til grund for beslutning om kapacitetstilpasning. Ligeledes er området blevet fulgt gennem opgørelser af antallet af borgere på henholdsvis almindelig venteliste og garantiventeliste.

Tabeller og nøgletal:

Kommunal hjemmepleje:

Aktivitetsforudsætninger for ældreområdet på årsbasis – kommunale leverandører	Regnskab 2015	Regnskab 2016	Regnskab 2017
Timer i traditionel kommunal hjemmepleje (personlig pleje og praktisk hjælp)	278.433	282.285	288.968
Udgifter vedr. rehabilitering omregnet til timer	21.800	21.251	21.376
Samlet timeforbrug	300.233	303.536	310.344
Gennemsnitligt leveret pr. uge (timer)	5.774	5.837	5.968

Antal borgere* (kommunale leverandører)	Regnskab 2015	Regnskab 2016	Regnskab 2017
Hjemmepleje Vest – antal borgere	623	632	628
Hjemmepleje Øst – antal borgere	710	691	718
Antal borgere i alt	1.297	1.283	1.303
Gennemsnitligt leveret pr. borger pr. uge (timer)	4,5	4,5	4,6

*) Antal borgere for hele året er opgjort som et gennemsnit af antal borgere (antal cpr.nr.) i de enkelte måneder. Det faktiske antal borgere (antal cpr.nr.) henover et helt år vil være større.

Natsektionen i Hjemmepleje Vest dækker hele kommunen, hvorfor der er borgere, som er registreret i både Hjemmepleje Øst og Vest. Det totale antal modtagere er derfor mindre end hjemmepleje Øst og Vest tilsammen.

Tallene for den kommunale hjemmepleje viser, at det samlede timeforbrug er stigende ift. tidligere år, men også antallet af modtagere viser en stigende tendens, hvilket betyder, at det gennemsnitlige antal leverede timer pr. borger er stort set konstant.

Privat hjemmepleje:

Aktivitetsforudsætninger og antal borgere – Private leverandører	Regnskab 2015	Regnskab 2016	Forventet 2017
Timer leveret af private leverandører (personlig pleje og praktisk hjælp)	11.994	17.683	20.100
Gennemsnitligt leveret timer pr. uge	231	340	387
Antal borgere (private leverandører)	382	385	388
Gennemsnitligt leveret timer pr. borger pr. uge	0,6	0,9	1,0

*) Antal borgere for hele året er opgjort som et gennemsnit af antal borgere (antal cpr.nr.) i de enkelte måneder. Det faktiske antal borgere (antal cpr.nr.) henover et helt år vil være større.

Tallene for de private leverandører viser, at det samlede timeforbrug er stigende ift. tidligere år, mens antallet af modtagere er nogenlunde konstant, hvilket betyder, at det gennemsnitlige antal leverede timer pr. borger er let stigende.

Det skal bemærkes, at den primære årsag til stigningen i timeforbrug fra 2015 til 2016 er, at der i slutningen af 2015 kom en privat leverandør på personlig pleje, hvor der hidtil kun var leverandører af praktisk hjælp.

NB: Som følge af overgang fra omsorgssystemet Care til omsorgssystemet Nexus i oktober 2017, vil der være en vis usikkerhed forbundet med tallene for 2017. Tal for januar-oktober er hentet i Care, mens tallene for november-december er hentet i Nexus.

Socialområdet

Serviceudgifter:

Økonomisk redegørelse

Bevillingsoverholdelse - afvigelsesforklaring

Socialområdet har et samlet mindreforbrug på 13,8 mio. kr. hvoraf de 2,6 mio. kr. skal afleveres til kassen. Det korrigerede regnskabsresultat er således 11,2 mio. kr. i mindreforbrug.

Mindreforbruget fordeler sig med 7,6 mio. kr. på Myndighedsområdet hvoraf de 2,6 mio. kr. skal afleveres til kassen. Dagtilbudsområdet udviser mindreforbrug på 1,1 mio. kr., og takstinstitutioner udviser et mindreforbrug på 5,0 mio. kr.

De væsentligste afvigelser på socialområdets område vedrører:

Mindreforbrug:	Beløb
Myndighed: Beskyttet beskæftigelse	-0,6 mio. kr.
Takstinstitutioner: Døgn- og dagtilbud	-5,0 mio. kr.
Myndighed: Forsorg	-1,7 mio. kr.
Myndighed: Stofmisbrug	-1,8 mio. kr.
Myndighed: Botilbud, længerevarende og midlertidig (korrigeret for midler der afleveres til kassen)	-1,8 mio. kr.
Statsfinansierede projekter	-1,0 mio. kr.
Merforbrug	Beløb
Myndighed: Aktivitets- og samværstilbud	1,1 mio. kr.

Mindreudgift på takstinstitutioner udgør samlet 5,0 mio. kr. Takstinstitutionernes samlede netto mindreforbrug er fordelt således:

Takstinstitutioner døgntilbud:	-3,2 mio. kr.
Takstinstitutioner dagtilbud:	-1,9 mio. kr.

Mindreforbrug på takstinstitutioner er forbeholdt takstinstitutionerne, da det bl.a. vedrører borgermidler som skal overføres til nyt budgetår, eller mindreforbrug som skal indregnes i taksterne.

Myndigheds udgift til forsorgscentre er 1,7 mio. kr. mindre end budgetteret, primært på grund af færre indskrivningsdage på forsorgscenter i Svendborg. Tilsvarende er der mindreforbrug på stofmisbrugsområdet primært grundet lavere belægning på ungeområdet.

Mindre udgiften til botilbud udgør 1,8 mio. kr. og skyldes primært dødsfald samt ændring i indskrivningsgrad. Primo året var der ligeledes en forventning om en række dyre enkeltsager, men udgiften slog ikke fuldt igennem i 2017.

Mindreforbrug på 1,8 mio. kr. til botilbud er korrigeret for de midler, som skal afleveres til kassen. Det vedrører bl.a. midler i demografipuljen "fra-barn-til-voksen" hvor der refterer 1,4 mio. kr. Yderligere blev der bevilliget 1,3 mio. kr. til ommærkning af botilbud. Imidlertid er udgifterne til ommærkning ikke kommet i forventet omfang, og der refterer 1,2 mio. kr. Samlet vedr. demografi og ommærkning skal der således afleveres 2,6 mio. kr. til kassen.

Myndighedsudgiften til aktivitets- og samværstilbud udviser et merforbrug på 1,1 mio. kr. Modsat er der mindreforbrug på beskyttet beskæftigelse for 0,6 mio. kr.

Hvad nåede vi i 2017?

Bolighandlingsplan på det sociale område

Boligudvalget og – efterspørgslen på socialområdet følges nøje for at sikre, at der er den rette type og mængde boliger til borgere med funktionsnedsættelser samt særlige sociale behov. Socialafdelingen har blandt andet indgået i dialog om opførsel af nye almene boliger i Svendborg Kommune. Det er i denne dialog blevet sikret, at der flere steder i kommunen opføres adskillige små boliger med lav husleje.

Udmøntning af Handicappolitikken

I 2017 har Handicaprådets overordnede tema været "Tilgængelighed" i bred forstand. Det har afspejlet sig i såvel uddelingen af årets handicappris - som gik til Naturama - som i det årlige dialogmøde, hvor handicaporganisationerne mødes med kommunens politikere.

Handicaprådet har desuden blevet taget hul på dialogen i forhold til tilgængeligheden i Landsstævnet 2021 samt "Kulinarisk Sydfyn" arrangementer.

Socialafdelingen arbejder kontinuerligt med at udmønte Handicappolitikken. Eksempelvis har Socialafdelingen sammen med Børn og Unge arbejdet på at ensrette serviceniveauet på handicapydelse, så overgangen fra barn til voksen sker mere glidende. Andre eksempel er sundhedsscreening af borgere på støttecentre samt sundhedsprojekt for borgere med psykiske og fysiske funktionsnedsættelser.

Ny politik for Socialt udsatte borgere

I juni måned 2017 godkendte Social- og Sundhedsudvalget en ny politik for socialt udsatte borgere med tilhørende handleplan. Politikken og handleplanen er lavet med afsæt i interviews og dialogmøder med borgere, frivillige foreninger og fagprofessionelle. Der er følgende temaer i politikken: Boliger, sundhed, ensomhed/fællesskaber, unge, beskæftigelse samt kontakt til kommunen.

Langsigtet økonomisk fokus

For at imødekomme Socialafdelingens langsigtede økonomiske udfordringer har der gennem året blandt andet været fokus på prisaftaler med tilbud til borgerne samt bedst mulig anvendelse af tilbud.

Der er desuden arbejdet intensivt på bedre it-understøttelse af både myndighed og tilbud, hvilket muliggør bedre ledelsesinformation samt styring af området.

Tema: Socialafdelingens rehabiliteringsstrategi (Fælles Afsæt)

Socialafdelingen har i 2017 iværksat forskellige tiltag for at understøtte det rehabiliterende arbejde i afdelingen.

Rehabiliteringsnavigatørgruppen

Rehabiliteringsnavigatørerne er navnet på den nye store gruppe, som Socialafdelingen har igangsat. Gruppen har 54 medlemmer og består af både medarbejder- repræsentanter og ledere. Gruppen har fokus på faglig udvikling og vidensdeling på tværs for at sikre, at hele organisationen bevæger sig i den rehabiliterende retning. Gruppemedlemmerne skal blandt andet bidrage til at skabe fleksible snitflader til

andre kommunale og frivillige tilbud samt være med til at implementere flere videns- og evidensbaserede metoder.

Lokale projekter om Fælles Afsæt

I 2017 blev 15 lokale projekter om Fælles Afsæt også iværksat for at skabe større fokus på det rehabiliterende arbejde lokalt i tilbuddene. Tilbuddene har selv udvalgt det projekt, som de målrettet skulle arbejde med i løbet af 2017. Eksempelvis har botilbuddet Ryttervej indgået et samarbejde med foreningen LEV-venner om at forebygge ensomhed hos ældre med udviklingshæmning gennem en-til-en relation mellem borgere og frivillige. Behandlingscenter Voksenafdelingen har arbejdet på at inddrage borgerens netværk i forbindelse med ledsagelse til sygehuset.

Nyt fagsystem – Nexus

Forberedelserne til implementering af det nye fagsystem, Nexus, har haft et særligt fokus i hele 2017. Det er første gang, at alle medarbejdere i Socialafdelingen arbejder i det samme fagsystem, hvorfor mange af afdelingens opgaver har været koncentreret omkring overgangen til Nexus.

Nexus skal bidrage til at understøtte arbejdet med rehabilitering og sikre et tættere tværfagligt samarbejde – både internt i Socialafdelingen, men også på tværs af afdelingerne i direktørområdet - til gavn for den enkelte borger.

Dokumentationsredskabet "Faglige kvalitetsoplysninger" (FKO)

Implementering af dokumentationsredskabet "Faglige kvalitetsoplysninger" (FKO) blev påbegyndt i 2017 sideløbende med implementering af Nexus.

Anvendelse af FKO skal tydeliggøre, om den konkrete faglige indsats i tilbuddet har en positiv effekt for borgeren. Den indsamlede viden via FKO gør det således muligt for medarbejderne at gøre mere af det, der virker, og tilpasse indsatserne der, hvor resultaterne ikke lever op til målet.

For at understøtte arbejdet med FKO har Socialafdelingen i 2017 udarbejdet en mål- og FKO-guide. Hensigten med mål- og FKO-guiden er at skabe et fælles fagsprog på tværs af Myndighed og Udfører (tilbuddet).

Fleksibel/forebyggende indsatser

Arbejdet med at sikre fleksible overgange og forebyggende indsatser har ligeledes været prioriteret i 2017. Helt konkret har Socialafdelingen i 2017 arbejdet med:

- 1) at implementere gruppebaserede tilbud, der skal leveres til borgere, som bor i egen bolig og modtager § 85-støtte. Udover de økonomiske gevinster har gruppe-forløbene blandt andet ført til større netværksdannelse og samskabelse. Eksempelvis får nogle af borgerne i dag hjælp gennem et samarbejde med Frivillighuset, mens andre ikke længere får støtte fra Socialafdelingen, da borgernes (nye) netværk er understøttende.
- 2) at udbrede Housing First-tilgangen på Forsorgscentret. Implementering af Housing First-tilgangen har blandt andet ført til, at der i dag er markant færre indskrevne Svendborg-borgere på Forsorgscentret, og at størstedelen af borgerne efter et CTI-forløb bliver fuldt selvhjulpne uden nogen form for offentlig støtte. Desuden opnår en del af borgerne tilknytning til det ordinære arbejdsmarked.
- 3) at sikre smidigere overgang for de borgere som ønsker at flytte fra et støttecenter til en mindre indgribende indsats. De sidste to år er det lykkedes Socialafdelingen, gennem det rehabiliterende arbejde, at understøtte 12 ud af 81 borgere i at flytte fra et støttecenter til egen bolig. Denne overgang har betydet, at de 12 borgere har opnået en mere selvstændig tilværelse, samtidig med at Socialafdelingen har haft økonomisk gevinst.

Tabeller og nøgletal

Belægning pr. ultimo kvartal i 2016 og 2017:	Antal personer i aktiviteter indenfor socialområdet						Gennem- snitlig udgift 2017	Gennem- snitlig udgift 2016
	4. kvrt. 2016	1. kvrt. 2017	2. kvrt. 2017	3. kvrt. 2017	4. kvrt. 2017			
§ 85 Socialpædagogisk bistand	491	497	497	523	464	41.535	36.530	
§ 96 Borgerstyret personlig assistance (BPA)	25	24	22	22	22	914.627	785.800	
§ 101 Misbrug døgn	2	3	4	4	5	256.684	475.290	
§ 103 Beskyttet beskæftigelse	146	142	140	140	138	81.659	85.430	
§ 104 Samværstilbud	171	169	175	179	178	169.840	167.840	
§ 107 Midlertidig botilbud	178	170	176	172	174	341.902	336.920	
§ 108 Længerevarende botilbud	154	151	152	154	153	829.832	789.610	

Antallet af sager med § 85 socialpædagogisk bistand opgøres ultimo 2017 til 464. Tal for 4. kvartal 2017 kan ikke sammenlignes direkte med øvrige kvartaler grundet overgang til nyt omsorgssystem Nexus.

Antal sager med § 96 BPA ordninger er ret stabil. Udgiften varierer dog ret meget, idet 4 – 6 sager har forholdsvis store udgifter.

Udgiften til misbrug døgn § 101 er baseret på enkelte personer, hvorfor den gennemsnitlige udgift kan variere meget.

Antallet af borgere i beskyttet beskæftigelse er faldet i løbet af 2017, mens antallet af borgere med samværstilbud er steget. Samlet er antallet af borgere med dagtilbud §§ 103+104 steget fra 311 i 1. kvartal til 316 ultimo året. 2017 er dog en borger lavere sammenholdt med udgangen af 2016.

Antal borgere i midlertidig og længerevarende botilbud er i løbet af året steget fra 321 efter 1. kvartal til 327 borgere ultimo 2017. Antallet er dog lavere ultimo 2017 sammenholdt med ultimo 2016 hvor der var 332 borgere.

Overførselsudgifter:

Økonomisk redegørelse

Bevillingsoverholdelse - afvigelsesforklaring

Der kan konstateres 11,3 mio. kr. i refusion vedr. særlig dyre enkeltsager, som beregnes på baggrund af samlet udgift i personsager på ældre- og socialområdet fratrukket kommunal egen udgift. Det betyder, at der er merindtægter for 2,3 mio. kr. ift. budgettet til særligt dyre enkeltsager. Tilsvarende er der mindreforbrug på 0,9 mio. kr. vedr. udgifter til kontante ydelser.

Sundheds- og forebyggelsesområdet

Serviceudgifter:

Økonomisk redegørelse

Bevillingsoverholdelse - afvigelsesforklaring

Sundhedsområdet har i 2017 et samlet merforbrug på 2,4 mio. kr. De væsentligste afvigelser vedrører:

Mindreforbrug:	Beløb
Statsfinansierede projekter, herunder værdighedsmidler	-1,8 mio. kr.
Merforbrug:	Beløb
Fuld finansierede område, sygehusvæsnet	4,0 mio. kr.
Genoptræning	0,4 mio. kr.
Sundheds- og forebyggelse i alt (netto merforbrug)	2,4 mio. kr.

Sundhedsafdelingen

Sundhedsafdelingen har et samlet mindreforbrug på 1,2 mio. kr., som fortrinsvis vedrører statsfinansierede projekter. Midlerne til de statsfinansierede projekter overføres til kommende budgetår.

Kommunal træning

På træningsområdet viser regnskabsresultatet et mindreforbrug på 0,1 mio. kr., men 0,5 mio. kr. er uforbrugte værdighedsmidler vedr. træning i varmtvandsbassin, som tilbageføres til ældreområdet. Resultatet er derfor et merforbrug på 0,4 mio. kr.

Tandpleje, sundhedspleje, og sundhedshus

Tandplejen, sundhedsplejen og sundhedshuset har overholdt deres budgetter i 2017.

Fuldfinansiering af sygehusvæsnet

Den fuld finansierede del (specialiseret ambulant genoptræning, færdigbehandlede patienter og hospice, vederlagsfri fysioterapi) har et samlet merforbrug på 4,0 mio.kr. i 2017. I merforbruget indgår en mindreudgift til specialiseret genoptræning på 0,1 mio. kr.

Merforbruget til hospice er 2,4 mio. kr. i 2017. Budgettet til hospice er justeret med 2,4 mio. kr. fra og med 2018.

Budgettet til vederlagsfri fysioterapi og ride terapi er justeret med 3,3 mio. kr. til 2017. De 3 mio. kr. er en tilpasning af budgettet til nyt udgiftsniveau, og de 0,3 mio. kr. er til bassinleje. Regnskabet viser et merforbrug på 1,1 mio. kr. Udgiften til området er steget med 1,3 mio. kr. (bassinleje er fratrukket) fra 2016 til 2017. Udgiftsniveauet har været højest sidst på året, og kan skyldes ændrede takster for afregning med de praktiserende fysioterapeuter med virkning fra 1. oktober 2017.

For færdigbehandlede somatiske patienter betalte kommunerne i 2016 en takst på 1.976 kr. pr. dag. Fra 2017 betaler kommunerne 3.952 kr. for de første 2 dage, og 5.928 kr. for de øvrige dage patienten er

indlagt efter registrering som færdigbehandlet. Mertaksten for færdigbehandlede somatiske patienter bliver ført tilbage til kommunerne efter bloktilskudsnøglen, inden for regionen.

Regnskabet viser en samlet udgift på 1,3 mio. kr. til somatiske færdigbehandlede patienter i 2017. Sammenlignet med 2016 er udgiften i 2017 0,9 mio. kr. højere, hvoraf 0,3 mio. kr. skyldes afregning for flere dage, og 0,6 mio. kr. skyldes den ændrede afregningsmodel.

Der ses ligeledes en stigning i udgiften til færdigbehandlede psykiatriske patienter fra 2016 til 2017, den samlede udgift i 2016 var 0,2 mio. kr., og udgiften i 2017 er 0,8 mio. kr. Her er taksten ikke steget, og udgiften skyldes enkeltsager.

Tiltag til budgetoverholdelse

Der arbejdes fortsat med tiltag til hjemtagelse af somatiske færdigbehandlede patienter.

Merforbruget vedr. træningsafdelingen finansieres inden for udvalgets samlede ramme, og der arbejdes på at opnå budgetbalance i 2018.

Merforbruget på det fuldfinansierede område afregnes med Kassen ifm. regnskabsafslutningen.

På det fuld finansierede område har kommunen ringe indflydelse på forbruget, eksempelvis vederlagsfri fysioterapi samt ophold på hospice. Erfaring fra frikommuner viser at kommunal indflydelse på visitationsprocessen kan give en reduktion af udgifterne til vederlagsfri fysioterapi, men da det alene er de praktiserende lægers vurdering, og kommunen efterfølgende afregner med fysioterapeuterne, er det ikke på nuværende tidspunkt en udgift som kommunen lovmæssigt har mulighed for at påvirke.

Hvad nåede vi i 2017?

Sundhedspolitikken

Der har i 2017 løbende været arbejdet med tilgange og indsatser der har taget afsat i visionerne fra sundhedspolitikken. Driftsområderne arbejder ud fra en helhedsorienteret tilgang til at fremme borgerens sunde livsstil og forebygge sygdom ved at:

- Inddrage borger og pårørende bedst muligt – med lighed i fokus
- Understøtte borgerens mulighed for at tage hånd om eget liv, egen sundhed og egen sygdom, blandt andet gennem brug af velfærdsteknologi, livsstilsindsatser mv.
- Være borgerens indgang til sundhedsvæsenet på mange områder (tandpleje, sundhedshus, genoptræning)
- Understøtte borgeren i nærmiljøet (frivillighed, lokale indsatser og tilbud)
- Koordinerer og samarbejder på tværs af sundhedsområdet

Sundhedspolitikken ligger fuldt ud i tråd med de nye nationale udmelding på sundhedsområdet for 2018, herunder blandt andet KL's nye forebyggelsesudspil samt KL's udspil for det Nære og sammenhængende Sundhedsvæsen.

Fortsættelse af sundhedsløftet

I 2017 har sundhedsområdet deltaget i det løbende samarbejde omkring implementering af sundhedsaftalerne. Indledningerne til udarbejdelse af de nye sundhedsaftaler (2019-2022) starter i 2018.

Der har løbende været arbejdet med opfølgning og monitorering af sundhedsområdet ved hjælp af datatræk eks. på færdigbehandlede patienter, forbrug af sundhedsydelser, og opfølgning på vederlagsfri fysioterapi.

De nationalt afsatte midler til sundhedsløftet er efter politisk beslutning løbende blevet reduceret i forbindelse med de generelle besparelser på området.

Borgerrettet og patientrettet sundhedsfremme

I 2017 overgik de borger og patientrettede aktiviteter fra Sundhedssekretariatet til Sundhedshuset. 2017 handlede for sundhedshuset om at blive etableret i en ny bygning og som en ny afdeling. Konsolidering i form af etablering af arbejdsgange, at blive en fælles enhed og at sikre gode tilbud til borgerne i en omskiftelig periode har således fyldt meget i 2017. Derudover er der blevet arbejdet med opbygning og implementering af et nyt IT system til dokumentation.

Arbejdet med det nye IT system skal understøtte opbygningen af en mere systematisk opfølgning på sundhedshusets indsatser. Det er arbejde der vil også vil pågå i 2018.

Forskellige indsatsområder og projekter:

- Sundhedshuset har i 2017 arbejdet med at styrke indsatserne på flere områder.
 - Dels har sundhedshuset overtaget den specialiserede genoptræning af borgere med KOL fra sygehuset, således at borgere med KOL nu tilbydes op til 13 ugers genoptræning i kommunalt regi.
 - Dels har styrket rygetilbuddet med ansættelsen af en røgkoordinator og styrket de borgerrettede rygestoptilbud med 1) et rygestophold i naturen 2) et samarbejde med OUH, hvor de henviser patienter til rygestop 3) et samarbejde med apotekerne, hvor sundhedshuset tilbyder et vederlagsfrit tilskud til rygestopmedicin og nikotinsubstitution til borgere på rygestophold, som apotekerne udleverer til borgerne.
- Sundhedshuset har desuden haft stort fokus på brugerinddragelse for borgere med kronisk sygdom. I 2017 har vi afprøvet forskellige værktøjer, der styrker inddragelsen af borgerne ved at klæde dem bedre på til at træffe de rette valg ift. deres behov for hjælp fra sundhedshuset.
- I samarbejde med OUH Svendborg har sundhedshuset iværksat et samarbejdsprojekt, der har til formål at 1) klæde patienterne på til at tage mere styring over eget behandlingsforløb 2) styrke overgangen mellem sygehus og kommune for særligt sårbare hjerteopererede borgere.
- I 2017 har sundhedshuset iværksat et samarbejde med OUH Svendborg og firmaet Public Intelligence om projektet eHealth Svendborg. Projektets formål er at udvikle Svendborg Kommune som e-sundheds by. I 2017 har projektet haft en proces med tre udvalgte veje i Svendborg Kommune, hvor borgere har deltaget med deres oplevelse af sundhedsvæsenet med henblik på at projektet gennem e-løsninger skal medvirke til at styrke det nære og sammenhængende sundhedsvæsen i Svendborg.
- Sundhedshuset har desuden afprøvet en digital patientuddannelse for borgere med hjerteproblematikker og diabetes. Projektet er et samarbejdsprojekt mellem udvalgte syddanske kommuner og Region Syddanmark.

Lørdagsbesøg i Sundhedsplejen

Alle nyfødte får besøg af sundhedsplejen på 4 eller 5 dagen efter fødslen, herunder også besøg om lørdagen for familier der er født om tirsdagen. Sundhedsplejerskerne kan gennem besøgene vejlede og evt. henvise til relevante tilbud, så flere forebyggelige indlæggelser kan undgås.

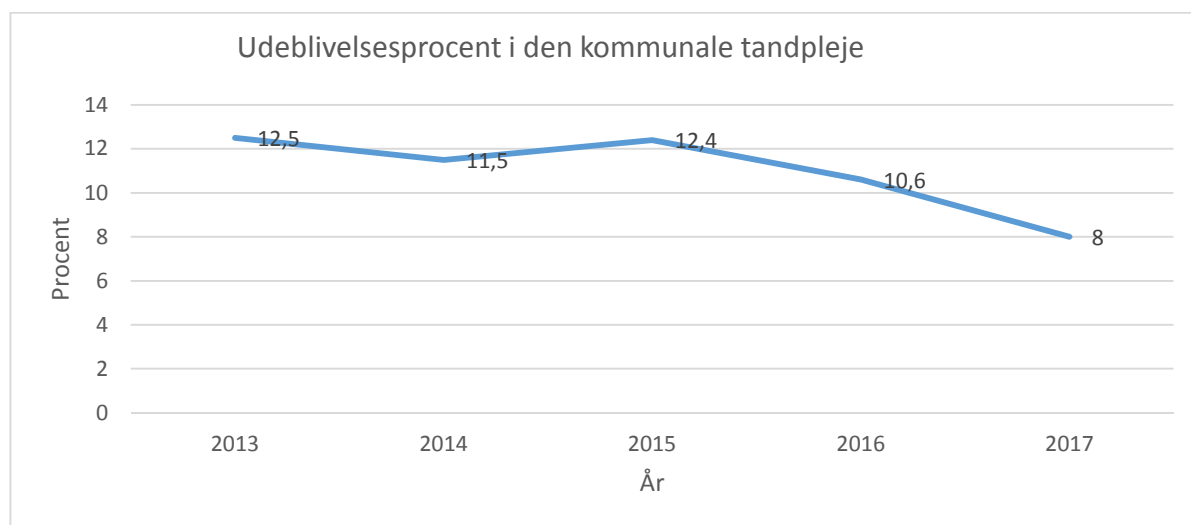
Sundhedsplejerskerne aflagde 42 lørdagsbesøg hos nybagte familier i 2017. Besøgene blev givet til familier der var blevet udskrevet kort tid efter fødslen. Fokus var på barnets ernæring og trivsel samt moderens almene tilstand. Ved ca. 40% af besøgene viste der sig behov for tæt opfølgning på konkrete problemstillinger.

I forhold til antallet af forebyggelige indlæggelser blandt småbørn, så ligger Svendborg Kommune med det 5 laveste antal forebyggelige indlæggelser per 1.000 0-2 årige ud af samtlige 98 kommuner.¹

Opfølgning på den kommunale tandpleje

Der er siden 2016 sket et yderligere fald i antallet af udeblivelser i tandplejen (figur 1.) Udeblivelsesprocenten var i 2016 på 10,6 procent og er i 2017 faldet til 8,0 %. Faldet i udeblivelsesprocenten kan delvis tilskrives tandplejen nye bookingsystem, hvor folk selv kan til og afmelde aftaler, og derudover en mere personlig tilgang til patienterne, hvor tandplejen i højere grad er i dialog med dem i forbindelse med fremtidige aftaler.

Figur 1. Udeblivelsesprocenter for aftaler i tandplejen 2013-2017



Antallet af cariesfrie 15-årige er steget fra 57,79% i 2015 til 63,82 % i 2017, hvilket svarer til en fremgang på 6,03%. Det overordnede mål for tandplejen var at opnå 61% cariesfrie 15-årige i 2021.

Tandplejeplanen, der er udarbejdet efter Sundhedsstyrelsens nationale kliniske retningslinjer, udkom 4.7.2016 er implementeret i Tandplejen. Der er således sket tilpasning af undersøgelsesintervaller samt skærpet fokus på sundhedsfremme og forebyggelse. Der er i praksis afsat betydeligt flere kliniske timer til individuel patientrettet forebyggelse og sundhedsfremme. Desuden har tre klinikassistenter gennemført nødvendig efteruddannelse på Skolen for klinikassistenter og tandplejere, henholdsvis i Århus og København. Der er her tale om efteruddannelse af 6 måneders varighed med afsluttende skriftlig og mundtlig eksamen. Der er herved opnået en forøgelse af antallet af klinikassistenter, der kan supplere med kliniske ydelser i samarbejde med tandplejere og tandlæger.

Der planlægges i 2018 en intervention målrettet børn på 5. og 6. klassetrin med henblik på at forbedre den daglige tandbørstning, således af flere børn opnår at børste to gange dagligt.

Opfølgning på brugertilfredshed og genoptræningsplaner på træningsområdet

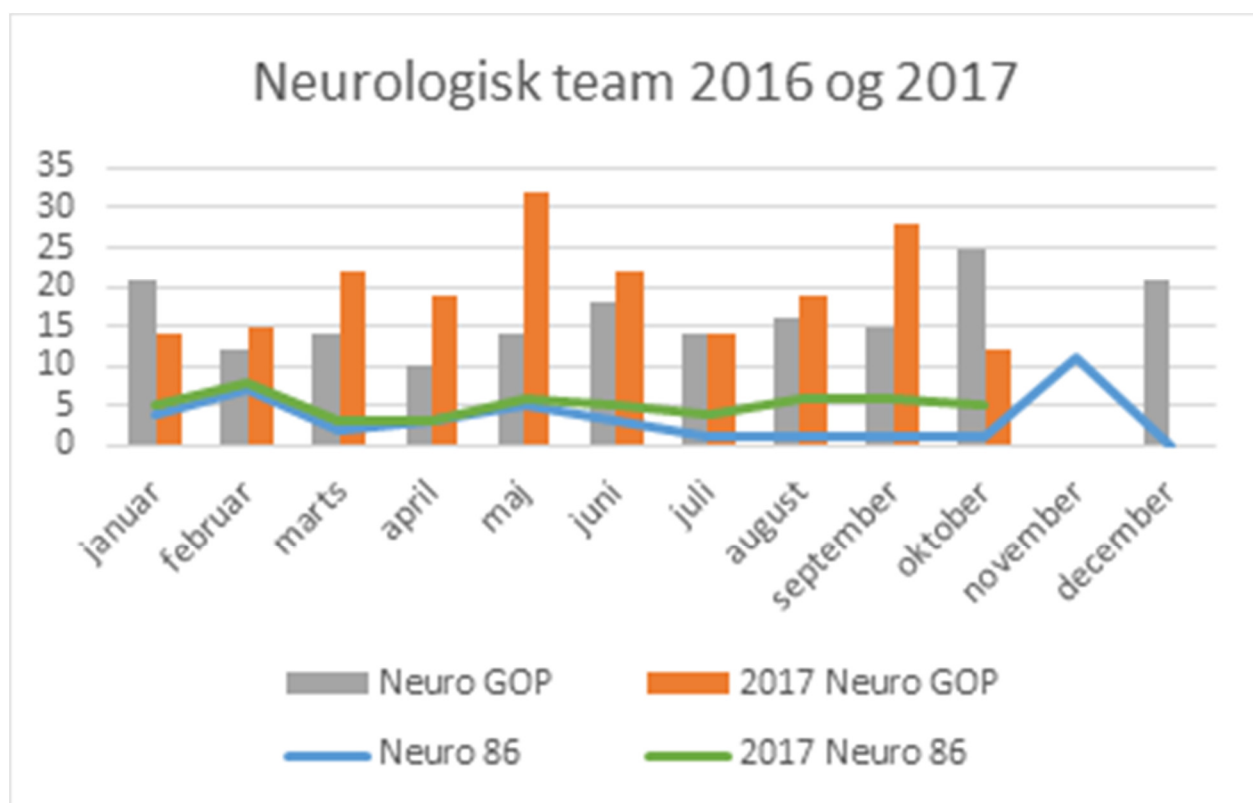
Der har på træningsområdet i november måned været gennemført en brugertilfredshedsundersøgelse. Undersøgelsen blev opdelt i to særskilte undersøgelser, en for erhvervet hjerneskade og en til det almindelig genoptræningsområde ud fra KL's spørgeguide.

¹ https://www.kl.dk/ImageVaultFiles/id_81028/cf_202/Brug_n-gletal_i_styringen_-_Kend_din_kommune_2017.PDF

Der foreligger endnu ikke samlet en endelig rapport fra undersøgelsen, men de umiddelbare resultater giver et indtryk af en høj tilfredshed. Resultaterne af tilfredshedsundersøgelsen forelægges udvalget når evalueringsrapporten er færdig.

Samlet set er der sket en lille stigning i antallet af genoptræningsplaner fra 2016 til 2017 fra 2.065 til 2136 (fra januar til oktober). Efter oktober 2017 overgik kommunen til nyt omsorgssystem, og der er det endnu ikke muligt at følge op på antallet af genoptræningsplaner. Træningsafdelingen har i 2017 oplevet en mærkbar stigning i antallet af genoptræningsplaner for det neurologiske område (figur 2). Selvom der absolut set ikke er tale om en stor stigning i antallet af planer, så er der en stigende kompleksitet i opgaveløsningen, og en langt tidligere udskrivning der øger kravet til tværfaglighed og koordinering.

Figur 2. Udviklingen i antallet af genoptræningsplaner for neurologisk team 2016 og 2017



Overførselsudgifter:

Økonomisk redegørelse

Bevillingsoverholdelse – afvigelsesforklaring

Budgettet til medfinansieringsområdet i 2017 er justeret med en tillægsbevilling på 3 mio.kr. vedr. regionsudskrivninger (midtvejsreguleringen) og 1 mio.kr. vedr. praksisplan, hvor midlerne er tilført kassen. Regnskabet i 2017 viser et mindreforbrug på 0,6 mio. kr.

Til 2018 justeres modellen for beregning af kommunernes medfinansiering af sundhed. De hidtil kendte takster afløses af aldersdifferentierede takster, hvilket giver en forskydning af udgifterne mellem kommunerne. Budget 2018 er på 225 mio. kr.

Økonomiudvalget – Kort fortalt!

Administration

I 2017 har der været fokus på:

Strategisk udbud og compliance

- Iværksættelse af strategisk samarbejde om fælles fynske udbud af tjenesteydelser med Fællesindkøb Fyn
- Udarbejdelse af koncept for ledelsesinformation på indkøb og udbud, herunder compliance rapport.
- Gennemførelse af dialogbesøg hos fagområder i forhold til nærmere drøftelse af compliance måling, indkøbsadfærd, indkøbsorganisering, e-handelsgrad m.v.

Ledelsesinformation

- At skabe mere klarhed over de enkelte områders behov og brug af ledelsesinformation.
- Skabe grundlag for øget samarbejde med flere fagområder på sparring og udvikling af nøgletal m.v.
- Udarbejdelse af udkast til samlet katalog på tværgående nøgletal. Skal vurderes og tilrettes af direktionen primo 2018.

Overførselsudgifter

I 2017:

- Fald i udgifter til personlige tillæg skyldes bl.a. mindre udgifter til fodbehandling og tandlægebehandling.
- Stigning i udgifter til førtidspensioner skyldes øget antal af førtidspensionister, på den nye trapperefusionsordning.
- Fald i udgifter til boligstøtte, færre udgifter pr. modtager.

I T

I 2017 har der været fokus på:

Monopolbrud

- Der har været store forsinkelser på mange af projekterne, så kommunerne er endnu ikke kommet i gang med at implementere de nye fagsystemer.

I-sikkerhed

- Gennemførelse af risikovurdering, for afdelingsledere, som er samlet i en rapport der viser hvordan risikobilledet er i 2017. Direktionen har drøftet resultatet og fulgt anbefalingen for at få reduceret risikoen
- Der har været gennemført et e-learning forløb med emnet "I-sikkerhed", bredt i organisationen.
- Etablering af en taskforce gruppe med deltagelse af HR, Jura og Databeskyttelsesrådgiver, der holder sig orienteret om Justitsministeriets arbejde med persondataforordningen og afledte vejledninger
- Der bliver løbende orienteret på Intranettet om de vejledninger der bliver færdige, og om hvilke opgaver især afdelingsledere skal løse inden den nye lov træder i kraft.

Kommunikation med borgeren

- Der har i 2017 været særligt fokus på at klæde medarbejdere på til at give borgere korrekt og helhedsorienteret vejledning i digitale løsninger.
Af supplerende aktiviteter kan bl.a. nævnes:
- Deltagelse med oplæg og stand på ældreområdets borgermøder for nye pensionister (klæd dig på til fremtiden) og forebyggende hjemmebesøg (for 75-årige),
- Udfærdigelse af medarbejderguidelines "sådan hjælper du borgeren med digitalisering"
- Kurser i Digital Post/Sikker Post og god vejledning til borgere herom (afholdt 5 gange + ad hoc i afdelinger på forespørgsel)

Økonomisk oversigt

(Mio. kr.) Løbende priser

Økonomiudvalget	Regnskab 2016	Vedtaget budget 2017	Korrigeret budget 2017	Regnskab 2017	Afvigelse i forhold til korr. Budget
Drift					
Serviceudgifter i alt	139,0	132,0	139,6	150,3	10,7
Administration	94,0	80,1	88,2	104,5	16,3
IT	45,1	51,9	51,4	45,8	-5,6
Overførselsudgifter i alt	350,2	363,4	363,4	359,2	-4,2
Økonomisk sikring, pensioner, boligstøtte m.v.:					
Personlige tillæg	7,1	8,5	8,5	7,2	-1,3
Førtidspension	268,0	271,7	271,7	274,1	2,4
Boligstøtte	59,5	64,7	64,7	60,5	-4,2
Seniorjob	13,9	16,2	16,2	15,8	-0,4
Tj. Mandspension forsyningsområdet	1,7	2,3	2,3	1,6	-0,7
Samlet drift i alt	489,2	495,4	503,0	509,5	6,5

- = mindredrift/merindtægt og + = merudgifter/mindreindtægt

Bevillinger 2017

Mio. kr.

Tillægsbevillinger i 2017 - Drift	Mio. kr.
Ovf. fra 2016	1,8
Barselsudligningspuljen	-7,4
Nedskrivning af budget 2017	-0,2
Manglende finansiering debiler	-0,2
Tillægsbevilling ændring adm.bidrag Kraftvarmeværket - CETS	0,3
Tillægsbevilling - økonomirapport 31.3.2017	5,7
Tillægsbevilling - økonomirapport 30.09.2017	2,0
SOSU - elever, refusion	1,6
Sydbo, takstberegning - overhead CØID	0,3
Budgetomplacering GIS til CØID	1,7
Administrativ organisering	0,2
Ompl. Kompensation for HovedMED 2017	0,1
Energisparende foranstaltninger 2017, udført i 2016	0,7
Energispareprojekt 2016 og fremadrettet	0,6
PM gebyr med moms (SKAT)	0,1
Oprensning olieforurening	-0,1
Analyser BDO	0,3
Driftsbevillinger i alt	7,6

+ angiver merudgift/mindreindtægt, - angiver mindredrift/merindtægt

Resumé - Økonomisk redegørelse

Serviceudgifter:

Økonomiudvalgets regnskab for serviceudgifter viser et samlet merforbrug 10,7 mio. kr. i forhold til korrigeret budget.

Resultatet består primært af negativ pulje vedr. overførsel mellem årene, mindreforbrug på uddannelsesområdet, driftssikring af støtter bygger samt tjenestemandspension.

Overførselsindkomster:

Regnskabet for overførselsindkomsterne viser et samlet mindreforbrug på 4,2 mio. kr. i forhold til korrigeret budget.

Resultat består primært af mindreforbrug på boligstøtte, personlige tillæg og tjenestemandspension på forsyningsområdet.

Administration

Økonomisk redegørelse

Driftsregnskab 2017 på politikområdet *Administration* udgør 104,5 mio. kr. mod et korrigeret budget på 88,1 mio. kr., hvilket giver en merudgift/mindreindtægt på 16,3 mio. kr.

I det korrigerede budget indgår tillægsbevillinger på i alt 7,6 mio. kr. som primært henføres til udmøntning af effektiviseringspuljen, omplacering af barselspulje samt udmøntning af indkøbsbesparelser.

Afvigelsen vedrører primært:

- Negativ pulje vedrørende overførsel mellem årene.
- Merudgift på barselsudligningspuljen pga. flere på barsel.
- Mindreudgift til Uddannelse og udviklingsaktiviteter. Færre på kursus.
- Mindreudgift til tjenestemandspension. Faldende udgifter til pension.

Hvad nåede vi i 2017?

Tema: Strategiske Udbud og Compliance

Der identificeres relevante strategiske udbudsområder i et samarbejde med økonomikonsulenter og fagområder, med henblik på inddragelse i proces for budget 2018. Disse prioriteres i forhold til særligt økonomisk udfordrede områder og i forhold til områder som hidtil ikke har været konkurrenceudsat. Samtidig udbygges ledelsesinformation til direktionen, således de via en Compliance rapport for overblik og status over de enkelte afdelingers compliance. Dialog med afdelingslederne udbredes for, at sikre de decentrale enheders mulighed for at udnytte deres budget mest hensigtsmæssigt. Endvidere vil dialogen medvirke til at kvalitetssikre kravspecifikation og tilbudsliste i en fremtidig udbudsproces.

Mål:

Stab for Økonomi, IT og Digitalisering ønsker i et samarbejde med fagområderne at opkvalificere beslutningsgrundlaget i forhold til budgetlægning for økonomisk udfordrede områder. Dette skal ske ved udarbejdelse af Business Case med overordnet strategisk fokus, forud for gennemførelse af innovative udbud, bl.a. for at sætte fokus på områder der endnu ikke er konkurrenceudsat.

Derudover vil et fortsat øget fokus på Compliance være medvirkende til at øge anvendelsen af indkøbssystemet og dermed kendskabet til allerede indgåede aftaler. Ligeledes vil det medvirke til at øge den elektroniske handel, som i sig selv sikrer compliance samt automatisk bogføring og betaling.

Veje til målet:

Brug af den nye udbudslov, som giver øgede muligheder for dialog med markedet i udbudsprocessen. Idekatalog med Business Cases, som har overordnet strategisk fokus, udarbejdes i samarbejde med bl.a. økonomikonsulenter og fagområder. Evt. samarbejde med andre kommuner/indkøbsfællesskaber kan ligeledes indgå.

Analyse af endnu ikke konkurrenceudsatte områder der indgår i drøftelse med fagområder. Drift og udvikling af en effektiv proces for dialog og anvendelse af Compliance rapporter som ledelsesinformation.

Opfølgning:

- Iværksættelse af strategisk samarbejde om fælles fynske udbud af tjenesteydelser med Fællesindkøb Fyn, herunder på beredskabsaftaler, psykologisk rådgivning, vikarydelser m.m.
- Udarbejdet koncept for ledelsesinformation på indkøb og udbud, herunder compliance rapport. Ledelsesinformation er målrettet direktion og direktørområder (afdelingschefniveau) og sat systematisk i værk fra medio 2017 og herefter kvartalsvis.
- Gennemførelse af dialogbesøg hos fagområder i forhold til nærmere drøftelse af compliance måling, indkøbsadfærd, indkøbsorganisering, e-handelsgrad m.v.

Tema: Styrkelse af kommunens interne Ledelsesinformation

Svendborg kommune har i dag en række systemer, som leverer forskellige former for ledelsesinformation. Der ønskes skabt optimale rammer og muligheder for at organisationen kan udnytte de systemer, ressourcer og kompetencer der allerede er tilgængelige.

I 2017 vil der være fokus på, at udbygge en fleksibel og tilpas ledelsesinformationsløsning, med udgangspunkt i det eksisterende, der bl.a. kan skabe rammerne for:

- ✓ *At styrke vores systematiske opfølgning og imødekomme de stadig højere krav til dokumentation af kommunens drift og indsatser.*
- ✓ *At bidrage til at se nye vinkler og danne et robust beslutningsgrundlag.*
- ✓ *At belyse problemstillinger, begrænsninger og risici.*

Mål:

- 1) Vurdering af behov og muligheder for øget anvendelse af ledelsesinformation i alle direktørområder.
- 2) Videreudvikling og afrapportering af væsentlige / tværgående nøgletal til Direktionen.

Veje til målet:

- Overblik over kommunens tilgængelige LIS skal bidrage til prioritering og videreudvikling.
- Overblikket anvendes desuden til tydeliggørelse og øget anvendelse af LIS, gennem eksisterende systemer, herunder fagsystemer samt FLIS, OPUS-LIS, KMD-indkøbsanalyse m.v.
- "Analyse og digitalisering" hjælper de enkelte fagområder i deres arbejde med ledelsesinformation, og bidrager til at Direktion og afdelingschefskredsen fastholder fokus på dette.

Opfølgning:

I 2017 er der i forhold til de to mål sket følgende:

- 1) Der er skabt mere klarhed over de enkelte områders behov og brug af ledelsesinformation. Dette har skabt grundlag for øget samarbejde med flere fagområder på sparring og udvikling af nøgletal m.v. Det har endvidere styrket kommunens mulighed for at tænke ledelsesinformation fagområder imellem.
- 2) Udviklingen af udkast til samlet katalog på tværgående nøgletal er udarbejdet og skal vurderes og tilrettes af direktionen primo 2018.

IT

Økonomisk redegørelse

Driftsregnskab 2017 på politikområdet IT udgør 45,8 mio. kr. mod et korrigeret budget på 51,4 mio. kr., hvilket giver en mindreudgift på 5,6 mio. kr.

Afvigelsen vedrør primært:

- Forsinkelse af Desktopprojektet har udskudt andre opgraderinger og investeringer
- Udskydelse af opgradering af Acadre. (Elektronisk sags- og dokumenthåndtering).
- Udskudt opgraderingsprojekt på telefoni, samt opsparring til ny telefoniplatform i 2019
- Driftsoptimeringer

Hvad nåede vi i 2017?

Tema: Monopolbrud

Mål:

Samtlige 98 kommuner vil i samarbejde med Kombit, frem til 2019 skulle erstatte de nuværende monopolløsninger leveret af KMD med nye løsninger inden for Sags- og partsoverblik (SAPA), Kommunernes Ydelsessystem (KY), Sygedagpenge (SY) og tilhørende støttesystemer.

Der forventes betragtelige besparelser på driften af de nye løsninger, samt et potentiale i forbedrede arbejdsprocesser når løsninger er fuldt implementeret. Det arbejdes løbende med at estimere det endelige provenu.

Veje til målet:

Der er tale om et antal projekter som skal implementeres. Det kommer til at involvere interne ressourcer fra både digitalisering, Borger og Arbejdsmarked og flere andre afdelinger i kommunen, ligesom et tæt og konstruktivt samarbejde med Kombit og vores øvrige systemleverandører er nødvendigt.

Opfølgning:

Der har været store forsinkelser på mange af projekterne, så kommunerne er endnu ikke kommet i gang med at implementere de nye fagsystemer.

Der er dog implementeret BBR v. 1.8, som er forløber for det endelige produkt i juni måned.

Ventetiden har vi benyttet til at få afklaret og besluttet hvordan vi vil administrere den mere og mere komplekse adgangsstyring af brugerne til de mange fagsystemer. Der vil i 2018 blive implementeret et nyt system til at håndtere dette.

Tema: I-sikkerhed

Mål:

"Med rettidig omhu" i forhold til EU-forordningen, gennemføres et i-sikkerhedsprojekt, hvor produktet er "en standardiseret tilgang til i-sikkerhed". Det betyder, at Svendborg kommune gerne skulle være klar til efterlevelse af forordningens krav i 2018.

Veje til målet:

Projektet drejer sig om implementeringen af ISO-standard 27001 for arbejde med informationssikkerhed. Standarden har fokus på, at der er en veletableret ledelsesstyring af I-sikkerhedsområdet. Det betyder, at både fagledere med ansvar for persondata og it-chefen med ansvaret for it-infrastrukturen, skal forholde sig til trusselniveauerne inden for deres respektive områder. Ligeledes skal de iværksætte tiltag, så det krævede sikkerhedsniveau kan opretholdes.

Opfølgning:

Afdelingsledere har gennemført en risikovurdering, som er samlet i en rapport der viser hvordan risikobilledet er i 2017. Direktionen har drøftet resultatet, og fulgt anbefalingen for at få reduceret risikoen.

Der har været gennemført et e-learning forløb med emnet "I-sikkerhed", bredt i organisationen. Gennemførelsesprocenten har ikke været så høj som ønsket, hvorfor der fortsat arbejdes med forbedring. Gennemførelsesprocenten, for de enkelte områder, er afrapporteret til ledelsen.

Der er nedsat en taskforce gruppe med deltagelse af HR, Jura og Databeskyttelsesrådgiver, der holder sig orienteret om Justitsministeriets arbejde med Persondataforordningen og afledte vejledninger, ligesom gruppen deltager i KL/COK kurser.

Der bliver løbende orienteret på Intranettet om de vejledninger der bliver færdige, og om hvilke opgaver især afdelingsledere skal løse inden den nye lov træder i kraft.

Tema: Kommunikation med borgeren

Mål:

Borgerne er generelt klar til digitale løsninger, men både borgeren og den kommunale forvaltning skal stadig blive bedre til at arbejde med dette område.

Veje til målet:

Der vil fortsat blive fokuseret på mobiliseringen af frivillige digitale ambassadører, der vil kunne understøtte borgere der har brug for hjælp med digitaliseringen.

"Analyse og digitalisering" vil have fokus på, at man i samarbejde med de digitale ambassadører hjælper alle medarbejdere til, at arbejde mere struktureret og ensartet med kommunikation med borgeren.

Ligeledes vil der blive arbejdet målrettet mod de borgergrupper der ikke endnu har taget digitaliseringen til sig.

Opfølgning:

Der har i 2017 været særligt fokus på at klæde medarbejdere på til at give borgere korrekt og helhedsorienteret vejledning i digitale løsninger. Supplerende aktiviteter:

- Deltagelse med oplæg og stand på ældreområdet borgermøder for nye pensionister (klæd dig på til fremtiden) og forebyggende hjemmebesøg (for 75-årige),
- Fortsat facilitering af netværket "Digitale ambassadører"
- Strategisk rådgivning af ledelse og medarbejder/arbejdsgrupper tværororganisatorisk.
- Udfærdigelse af medarbejderguidelines "sådan hjælper du borgeren med digitalisering" i samarbejde med "På Hjørnet",
- Ad hoc dialog med besøgende skoleklasser om digitalisering (5 besøg),
- Kurser i Digital Post/Sikker Post og god vejledning til borgere herom (afholdt 5 gange + ad hoc i afdelinger på forespørgsel),
- Udfærdigelsen af pjecen "IT-Hjælp" i Svendborg Kommune,
- Frivillige digitale ambassadører i frivillighuset (foreløbig én frivillig med fokus på socialt udsatte og digitalisering),

Overførselsudgifter:

Økonomisk Sikring, pensioner, boligstøtte m.v.

Økonomisk redegørelse

Driftsregnskab 2017 på politikområdet Økonomisk Sikring, pensioner, boligstøtte m.v. udgør 359,2 mio. kr. mod et korrigeret budget på 363,4 mio. kr., hvilket giver en mindredgift på 4,2 mio. kr.

Afvigelsen vedrører primært:

- Mindreforbrug til personlige tillæg.
Skyldes primært færre udgifter til tandbehandling, fodbehandling samt varmetillæg.
- Merforbrug til førtidspension.
Skyldes primært flere tilkendelser af førtidspension på ordningen med trapperefusion og mindre afgang end forventet på den gamle ordning med 35% og 50% refusion.
- Mindreforbrug til boligydelse.
Primært pga. et fald i udgifter pr. modtager i forhold til det forventede skøn.

Tabeller og nøgletal

Udvikling i antal boligsikring

Boligsikring	Jan	Feb	Mar	Apr	Maj	Jun	Jul	Aug	Sep	Okt	Nov	Dec	Bud- get
2016	3086	3096	3101	3057	3051	3054	3019	2948	2902	2891	2977	3012	2970
2017	3051	3101	3181	3248	3309	3308	3299	3207	3172	3215	3229	3230	3132

Udvikling i antal boligydelse

Boligyldelse	Jan	Feb	Mar	Apr	Maj	Jun	Jul	Aug	Sep	Okt	Nov	Dec	Bud- get
2016	4028	4010	4018	3980	3982	4011	4001	3972	3952	3945	3951	3972	4001
2017	3986	3998	4013	4008	4017	4018	4036	4038	4014	4032	4045	4051	4001

Udvikling i antal førtidspensionister

Førtidspen.	Jan	Feb	Mar	Apr	Maj	Jun	Jul	Aug	Sep	Okt	Nov	Dec	Bud- get
m/35 % ref. 2016	2162	2057	2044	2037	2021	2007	1995	1982	1967	1955	1949	1937	2118
m/35 % ref. 2017	1922	1914	1912	1899	1887	1883	1884	1873	1870	1863	1850	1836	1930
m/50 % ref. 2016	332	326	324	324	321	319	312	310	309	307	306	304	334
m/50 % ref. 2017	302	298	296	291	285	282	275	272	271	273	269	268	301

Førtidspen.	Jan	Feb	Mar	Apr	Maj	Jun	Jul	Aug	Sep	Okt	Nov	Dec	Bud- get
m/20 % ref. 2017	2	0	1	3	1	5	1	0	2	0	1	1	
m/60 % ref. 2017	10	7	6	6	7	12	10	10	11	8	10	6	
m/70 % ref. 2017	19	16	18	17	14	13	11	8	10	6	11	13	
m/80 % ref. 2017	183	192	197	201	214	226	246	249	264	267	270	282	213

Førtidspension med trinvis refusionsprocent (refusionsomlægning beskæftigelsesreform)

Udvikling i antal af seniorjob

Personer i seniorjob	Jan	Feb	Mar	Apr	Maj	Jun	Jul	Aug	Sep	Okt	Nov	Dec	Bud- get
2016	67	68	64	70	76	77	78	81	79	75	76	77	60
2017	76	75	77	78	79	79	80	81	78	74	72	65	80

Antal personer, som er registreret i lønsystemet

Udvikling i antal af personer, hvor kommunen betaler kompensationsydelse for mgl. seniorjob

Kompen- sation for mgl. seniorjob	Jan	Feb	Mar	Apr	Maj	Jun	Jul	Aug	Sep	Okt	Nov	Dec	Bud- get
2016	9	9	9	10	9	8	9	8	7	9	9	8	10
2017	7	7	7	7	7	8	8	8	4	3	3	3	11

Antal personer, som er registreret i lønsystemet