

## NOTAT

Acadre: 14-26574

24.3.2015

### Regnskab 2014

Regnskabet 2014 udviser et **samlet driftsoverskud** inkl. renter på 174,8 mio. kr. sammenholdt med et overskud på 120,6 mio. kr. i oprindeligt budget 2014, svarende til et øget overskud på 54,2 mio. kr. Dette kan primært henføres til serviceudgifterne med 22,5 mio. kr. og overførselsudgifterne med 38,6 mio. kr. Den nærmere redegørelse vil foreligge i forbindelse med aflæggelse af årsregnskabet.

Set i forhold til det korrigerede budget for 2014 er der tale om et mindreforbrug på 107,5 mio. kr., hvoraf ca. 4,9 mio. kr. overføres til driften 2015, 37,0 mio. kr. overføres til renter 2015 og 30,4 mio. kr. til budget 2016 (heraf negativ overførselspulje på 20 mio. kr., og øvrig overførsel til 2016 på 50,4 mio. kr.), mens 35,3 mio. kr. som udgangspunkt tilgår kassen.

Der har i 2014 været afholdt anlægsudgifter (netto) på 202,6 mio. kr. sammenholdt med et oprindeligt budget på 106,9 mio. kr., svarende til et netto merforbrug på 95,7 mio. kr.

Set i forhold til det korrigerede anlægsbudget for 2014 på 257,0 mio. kr., er der tale om et netto mindreforbrug på 54,4 mio. kr., hvoraf ca. 51,9 mio. kr. overføres til 2015.

For deponering og låneoptagelse overføres samlet mindreindtægt på netto 52,7 mio. kr. til 2015.

**Samlet set udviser regnskabsresultatet af det skattefinansierede område for 2014 et samlet nettounderskud på 27,8 mio. kr.**

Resultatoversigt i mio. kr.	Regnskab 2013	Budget 2014	Korr. budget 2014	Regnskab 2014	Afvigelse korr. budget
<b>Det skattefinansierede område:</b>					
<b>Indtægter</b>	<b>-3.548,7</b>	<b>-3.569,8</b>	<b>-3.558,7</b>	<b>-3.559,5</b>	<b>-0,8</b>
Serviceudgifter	2.308,3	2.358,5	2.384,1	2.337,8	-46,3
Overførselsudgifter	1.057,4	1.064,7	1.047,8	1.026,1	-21,7
<b>Driftsudgifter i alt</b>	<b>3.365,7</b>	<b>3.423,2</b>	<b>3.431,9</b>	<b>3.363,9</b>	<b>-68,0</b>
Rente	25,2	26,0	59,5	20,8	-38,7
<b>RESULTAT AF ORDINÆR DRIFTSVIRKSOMHED</b>	<b>-157,8</b>	<b>-120,6</b>	<b>-67,3</b>	<b>-174,8</b>	<b>-107,5</b>
Anlægsudgifter	159,4	106,9	257,0	202,6	-54,4
<b>RESULTAT AF DET SKATTEFIN. OMRÅDE</b>	<b>1,6</b>	<b>-13,7</b>	<b>189,7</b>	<b>27,8</b>	<b>-161,9</b>
<b>Det brugerfinansierede område:</b>					
Svendborg Affald A/S	2,9	0,0	0,0	3,1	3,1
<b>RESULTAT AF DET BRUGERFIN. OMRÅDE</b>	<b>2,9</b>	<b>0,0</b>	<b>0,0</b>	<b>3,1</b>	<b>3,1</b>
<b>RESULTAT</b>	<b>4,5</b>	<b>-13,7</b>	<b>189,7</b>	<b>30,9</b>	<b>-158,8</b>

- = indtægter og + = udgifter

Svendborg Affald A/S foreløbige regnskab skal optages i kommunes regnskab med en modpost på finansforskydninger og påvirker dermed ikke kommunens samlede likviditet.

Finansieringsoversigt i mio. kr.	Regnskab 2013	Budget 2014	Korr. budget 2014	Regnskab 2014	Afvigelse korr. budget
<b>Resultat i alt</b>	<b>4,5</b>	<b>-13,7</b>	<b>189,7</b>	<b>30,9</b>	<b>-158,8</b>
Afdrag på lån	519,7	56,7	66,9	66,7	-0,2
Låneoptagelse	-553,3	-62,3	-153,3	-101,6	51,7
Finansforskydninger	78,8	5,2	12,7	20,9	8,2
Kursreguleringer	-2,2			-4,0	-4,0
<b>Ændring i likvide aktiver</b>	<b>47,5</b>	<b>-14,1</b>	<b>116,0</b>	<b>12,9</b>	<b>-103,1</b>

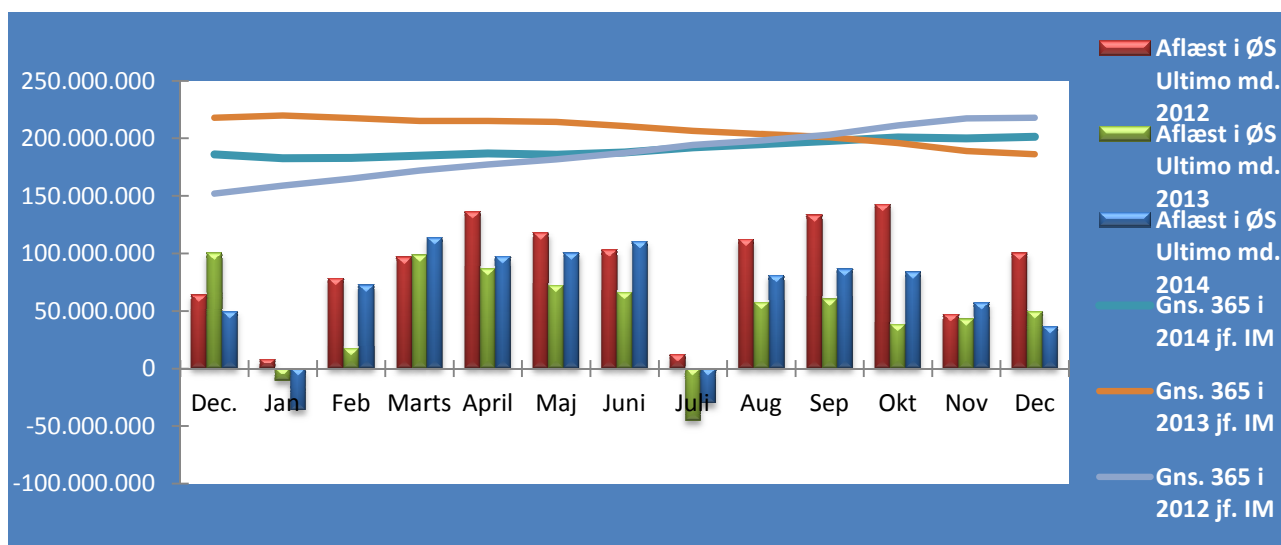
## Årets likviditetsændring

**Den likvide beholdning** er forringet med godt 12,9 mio. kr.

Det vedtagne budget udviste en positiv likviditetsændring på 14,1 mio. kr. og det korrigerede budget udviser en negativ likviditetsændring på 116,0 mio. kr.

Der er netto låneoptaget 29,3 mio. kr. mere end det vedtagne budget og 51,5 mio. kr. mindre end det korrigeret budget.

**Den gennemsnitlige likviditet var i 2014 på 201,4 mio. kr.** (efter Økonomi – og Indenrigsministeriets beregningsmodel for gennemsnitsbeholdning).



## Drifts- og anlægsoverførsler :

Overførslerne følger som udgangspunkt de vedtagne principper for drifts- og anlægsoverførsler mellem årene.

Efterfølgende tabel viser de tekniske overførte bevillinger (genbevillinger) mellem de enkelte regnskabsår. Som udgangspunkt overføres driftsoverskud pr. udvalg til budget 2016.

Områder med statsfinansierede puljemidler med særskilt revisionspåtegning og lign. på 0,7 mio. kr. og andel af takstinstitutioner samt nettodriftsoverskud på 4,2 mio. kr., i alt 4,9 mio. overføres til 2015.

Det overføres netto 30,4 mio. kr. og bruttoudgifter på 50,4 mio. kr. til 2016, hvoraf særligt kan nævnes:

- 33,3 mio. kr. vedr. Udvalget for Børn og Unge
- 14,8 mio. kr. vedr. Økonomiudvalget
- -20,0 mio. kr. vedr. pulje for overførsel mellem årene under Økonomiudvalget

For renter og kursregulering overføres 37,0 mio. kr. til 2015 (hovedsageligt pulje til imødegåelse af renterisiko).

For lån og deponering overføres -52,7 mio. kr. til 2015 (hovedsageligt vedr. udskudt låneoptagelse).

Restbevillinger for ikke afsluttede anlæg udgør netto 51,9 mio. kr. overføres til 2015, hvoraf salgspuljer vedr. jordforsyning og ejendomme udgør ca. 35 mio. kr.

Uforbrugte bevillinger og rådighedsbeløb, der overføres mellem årene (genbevilling) i 1.000 kr.	2013 / 2014	2013 / Budget 2015	2014 / 2015	2014 / Budget 2016	Rest drift og anlæg
<b>Drift:</b>					
Miljø-, Klima- og Trafikudvalget	-3.119	1.430	-694	1.393	4.185
Erhvervs-, Beskæftigelses- og Kulturudvalget	2.463	3.220	74	2.330	21.195
Udvalget for Børn og Unge	14.541	24.899	-1.204	33.288	8.697
Social- og Sundhedsudvalget	6.515	12.130	6.956	-1.362	-2.229
Økonomiudvalget	0	-3.586	-200	-5.203	889
<b>Overførte driftsbevillinger i alt</b>	<b>20.400</b>	<b>38.093</b>	<b>4.932</b>	<b>30.446</b>	<b>32.737</b>
<b>Anlæg:</b>					
Økonomiudvalget:					
Køb og Salg	-51.370	-	-29.619	-	-32
Nybygning, renovering og energiforbedring	104.133	-	81.018	-	2.501
Veje og Trafiksikkerhed	15.084	-	-230	-	0
Havne og Færge	7.192	-	722	-	0
<b>Overførte anlægsbevillinger i alt</b>	<b>75.039</b>	<b>0</b>	<b>51.891</b>	<b>0</b>	<b>2.469</b>
<b>Renter, kursreg., deponering og lån:</b>					
Renter og kursregulering, og finansiering	33.668	-	37.005		2.300
Lån og deponering	-33.371	-	-52.702		
<b>Overførte renter, lån m.v. i alt</b>	<b>297</b>	<b>0</b>	<b>-15.697</b>	<b>0</b>	
<b>Samlede overførte bevillinger</b>	<b>95.736</b>	<b>38.093</b>	<b>41.126</b>	<b>30.446</b>	<b>37.506</b>

- = indtægter og + = udgifter

Restbudget for områder uden overførselsadgang, renter, finansiering og anlæg udgør 37,5 mio. kr. og kan primært henføres til vintertjeneste på 2,8 mio. kr., indkomstoverførsler 20,5 mio. kr. og demografi 5,2 mio. kr.

Restbudgettet på 37,5 mio. og 7,9 mio. af overførsel til 2016 under Børn og Unge vedr. specialundervisning (3,5 mio. kr.), STU (2,4 mio. kr.) og Familieområdet (4,0 mio. kr.) – i alt 45,4 mio. kr. forslås anvendt til følgende bevillinger:

## 2015 (42,0 mio. kr.):

- 0,4 mio. kr. til anlæg 2015 vedr. forventet merudgift for Fremtidsfabrikken.
- 0,3 mio. kr. til anlæg 2015 vedr. Havneudvikling - Væg på Frederikssøen.
- 1,9 mio. kr. afsættes i 2015 til endelig slutaftregning af aktivitetsbaseret medfinansiering 2014.
- 1,3 mio. kr. afsættes i 2015 vedr. balanceordning til anlæg - Den Grønne Tråd
- 24,0 mio. kr. afsættes i 2015 vedr. forventet negativ efterregulering på beskæftigelsestilskud.
- 10,2 mio. kr. afsættes i 2015 vedr. budgetgaranti/reduktion af salgspuljer på anlæg.
- 3,9 mio. kr. rest effektiviseringspulje 2015.

## 2016 (3,4 mio. kr.):

- Ældreområdet negative overførsel til 2016 (mellemkommunal takstnedsættelse på plejecenterområdet), nedjusteres med 4,0 mio. kr.
- Befordring (BU / MKT), netto mindreforbrug 1,0 mio. kr. medgår til finansiering.
- BU – af overførselsskema fremgår en overførsel på 2,158 mio. kr. til 2016
- MKT – af overførselsskema fremgår overførsler på -1,121 mio. kr. til 2016
- 0,5 mio. kr. til drift 2016 vedr. byggesagsgebyrer.
- 0,4 mio. kr. overføres til drift 2016 vedr. Fremtidsfabrikken (underskud i 2014 pga. senere opstart)
- 0,5 mio. kr. tilbageføres fra drift 2016 vedr. tillægsbevilling for Havn i 2014 (overskud i 2014).

Svarende til i alt netto 37,5 mio. kr., der således ikke tilføres kassen.

Herudover foreslås følgende "omplaceringer":

- 6,3 mio. kr. fra prioriteringspulje, desktopstrategi og – Desktopstrategi, overføres fra driftsoverførsel 2016 (ØKU) til anlæg 2015.
- Af overførslerne til 2016 indgår en merudgift på 0,5 mio. kr. til lærearbejdspladser (BU) som overføres til anlæg 2015.
- 0,2 mio. kr. overføres fra Beredskabs drift 2016 til anlæg 2015 vedr. nyttejob

## Opsummering:

### ➤ Genbevillinger:

- 4,9 mio. kr. overføres til drift 2015.
- 30,4 mio. kr. overføres til driftsbudget 2016
- 51,9 mio. kr. overføres til anlæg 2015.
- -15,7 mio. kr. netto overføres til renter, kursregulering, deponering og låneoptagelse 2015.

### ➤ Tillægsbevillinger:

- 40,5 mio. kr. til drift, indkomstoverførsel og finansiering 2015
- - 11,0 mio. kr. nedjusteringer af overførsler til drift 2016
- 8,0 mio. kr. til anlæg 2015