

13 JAN, 2014

Til Svendborg Kommune.

Vedr.: Udviklingsplan for Svendborg Havn . VERSION 1- NOVEMBER 2013

Et gennemgående træk i denne plan er ønsket om at knytte bymidten og havnen tættere sammen. Dette ønske er nævnt i planen rigtig mange gange i forskellige formuleringer , og jeg kan absolut tilslutte mig dette ønske. At det samtidig er en stor udfordring at realisere dette ønske er også fremhævet i planen. F.eks nævnes det (s. 5) at .. ” Trods nærheden danner veje og banearealer en barriere for samspillet.”

Store dele af de tidligere banearealer er nu ikke længere banearealer – men omdannet til ny busterminal, der på en effektiv måde sammen med Svendborg station bringer den kollektive trafik tæt på såvel bymidten som havnearealet. Desværre udgør busterminalen samtidig en fornyet barriere for samspillet mellem bymidten og havnen.

I byrumsprojektet ”Den grønne tråd” (s. 19) nævnes, at hovedformålet hermed er at .. ”sikre og udbygge forbindelsen mellem by og havn.”

Det er meget vanskeligt at se, at ”Den grønne tråd” med den udformning den har i planen, virkelig kan leve op til sit formål. Inden ”Tråden” er etableret, er den allerede klippet effektivt over ved Toldbodvej og den nye busterminal , og med den ønskede udvikling af Svendborg havn forventes tilmed øget trafik på Toldbodvej (omtalt på s. 37). Det eneste, denne udgave af den ”Grønne Tråd” tilfører, er endnu en forbindelse mellem Møllergade og Toldbodvej (Klosterplads). I forvejen er der allerede to sådanne forbindelser.

Med denne skrivelse vil jeg derfor gøre indsigelse mod at ”Den grønne tråd” etableres i den nu tiltænkte udformning. Jeg opfordrer Byrådet til at revidere tanker om ”Den grønne tråd”. I stedet for den eksisterende plan vil jeg gøre opmærksom på en alternativ løsning, der er udarbejdet af Jørgen Kildegaard i juni 2012, og for ca. 1½ år siden tilsendt kommunen. Planen blev også kort tid før jul ophængt i containeren på havnen. I denne plan føres ”Den grønne tråd” hen over Toldbodvej og busterminalen og afsluttes i en markant ”Spansk Trappe” helt nede ved havnen.

Der er ingen tvivl om at denne alternative løsning virkelig vil knytte bymidten og havnen sammen. Kommer man fra bymidten vil man blive indfanget af udsigten til sejlskibsmiljøet omkring Ring Andersens værft, og kommer man fra havnen – og ikke mindst hvis man kommer som gæst - vil man automatisk blive sluset op mod bymidten ad ”Den Spanske Trappe” og gennem planens ”Havnestræde” med spændende butikker , caféer og restauranter. Havnestrædet vil også sammen med det lille torv og den store trappe kunne danne en spændende ramme om sæsonprægede begivenheder som ”Kulinariske Sydfyn” , kulturelle begivenheder osv. Der er ingen tvivl om at den vil sætte Svendborg på det arkitektoniske verdenskort, idet den forener det bedste fra såvel Ponte Vecchio i Firenze som Den Spanske Trappe i Rom. En sådan attraktion kan ligeledes få stor betydning for ønsket om at tiltrække krydstogtskibe til Svendborg. Byrådets ønske om at havnen skal være Svendborgs ansigt udadtil, samt at havnen (fortsat) skal være Svendborgs hjerte, vil til fulde blive opfyldt med Jørgen Kildegaards plan.

I havneplanen nævnes *den maritime arv* igen og igen, og alle er helt enige om vigtigheden af at medtænke denne i planen. Ikke desto mindre nævnes (s. 25), at *".. der er ikke aktuelle planer om at placere offentlige kulturinstitutioner på Svendborg Havn. Imidlertid har bl.a.Svendborg Bibliotek og Svendborg Museum arbejdet med konkrete projekter for placering på havnen."*

På baggrund heraf og fordi et søfartsmuseum på Svendborg Havn må være et "must" og set i lyset af Jørgen Kildegaards plan, opfordrer jeg hermed byrådet til at kontakte Svendborg Museum med henblik på at genoptage planerne om et nyt (søfarts) museum på havnen. I disse planer vil Svendborg Bibliotek også kunne indgå. Planerne om at etablere Fremtidsfabrikken i den gamle rutebilstation skal også revideres.

I Jørgen Kildegaards plan indgår en række forretninger/virksomheder langs denne plans "Havnestræde". Nogle af disse butikker kunne være sæsonbutikker, der ikke nødvendigvis er åbne året rundt. Under alle omstændigheder vil planen betyde en (større eller mindre) forøgelse af butikker og restauranter i Svendborg. I modsætning hertil nævnes i havneplanen (s. 25) at der ikke satses på en større udvidelse af detailhandelen på havnen (Jessens Mole). Begrundelsen herfor er at *"..det forventes at få negative konsekvenser for butikkerne i bymidten"*, samt at *".. det frygtes, at der ikke kan etableres den nødvendige sammenhæng mellem bymidtens butiksstruktur og nye butikker på havnen."*

Hertil kan bl.a. siges:

- Jørgen Kildegaards plan etablerer i høj grad en sammenhæng mellem bymidten havnen.
- Med en ambitiøs og opsigtsvækkende plan for Svendborg Havn kan man tiltrække langt flere turister, der i hvert fald i sommerhalvåret vil give øget omsætning
- Svendborg kommune har investeret mange penge i projekt Tankefuld. Den befolkningstilvækst der forventes i forbindelse hermed vil afstedkomme en forøget detailhandel.
- Ved at gennemføre et helt enestående havneprojekt, som Jørgen Kildegaards plan er, kan Svendborg fastholde den forøgede detailhandel, og formentlig tillige tilbageerobre noget af den omsætning som f.eks Rosengaardscentret (og andre) har taget fra Svendborg by og nærmeste opland.

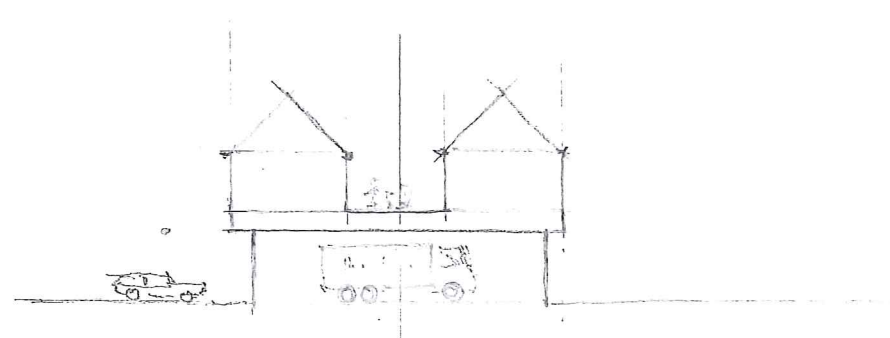
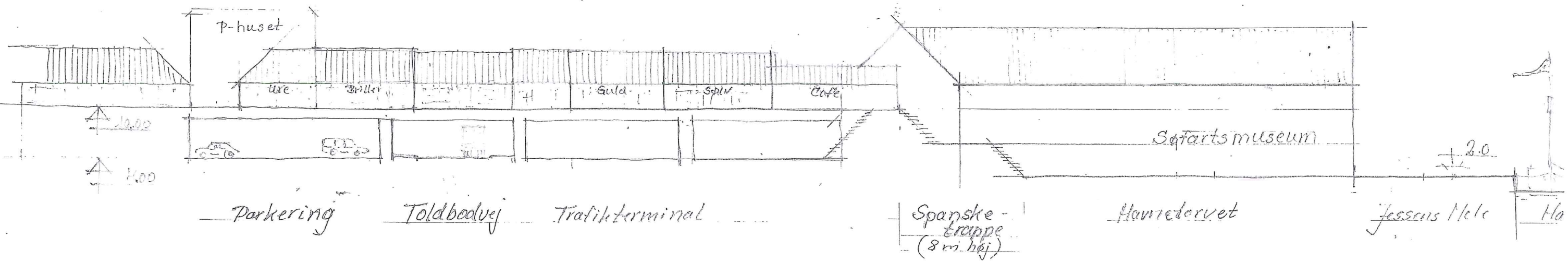
Jørgen Kildegaards plan er uden tvivl en økonomisk udfordring. Men i betragtning af planens ambitiøse tilsnit, vil det ikke være urealistisk at tiltrække meget kapitalstærke investorer.

Nærværende skrivelse er udarbejdet af undertegnede, og Jørgen Kildegaard er inforstået med at jeg indsender den.

Mvh,

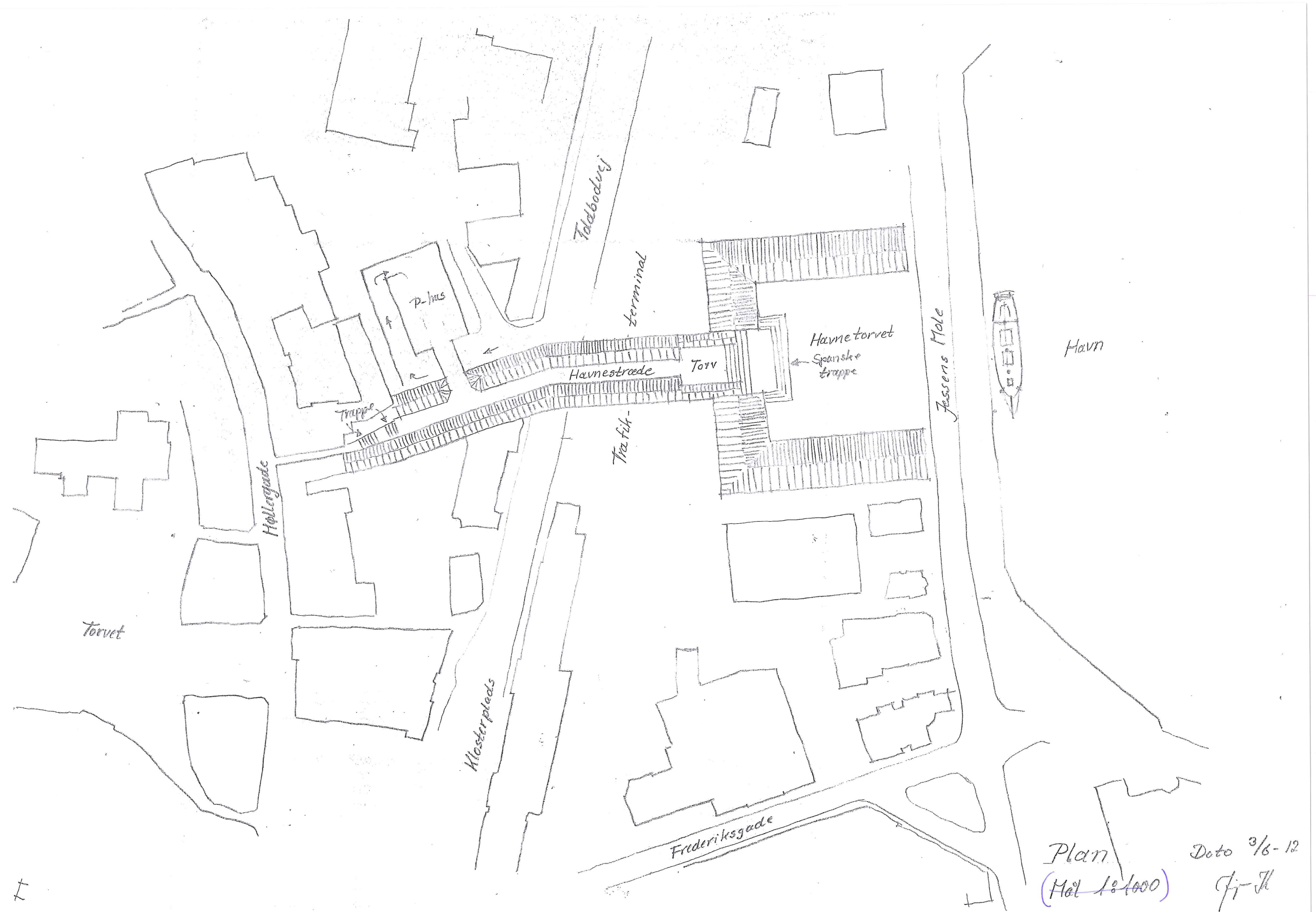
Mogens Lundgaard

Vedlagt: Kopi af Jørgen Kildegaards plan (nedfotograferet)



Snit i Havnestræde  
over Toldbodvej

Snit (Mål 1:500)      Dato 3/6-12  
 Jørgen J.



Plan  
(Mål 1:1000)

Dato 3/6-12  
Gf-Jh