

Udkast til afgrænsning
for miljøvurdering af planer (MV)

VE-PROJEKT VED HØJE DONG

Udarbejdet af
SVENDBORG KOMMUNE APRIL 2024

Indhold

Indledning	2
Lovgrundlag	3
Projektbeskrivelse	4
Områdets kendetegn og sårbarhed	6
Høring af berørte myndigheder	7
Krav til indhold og metode i miljørapporten	9
Afgrænsning	10
Sandsynlige væsentlige påvirkninger	10
Alternativer	11

UDKAST

Indledning

Svendborg Kommune modtog d. 18. januar 2023 en anmodning om miljøvurdering af vind- og solenergianlæg (VE-anlæg) med tilhørende kabeltracé ved Høje Dong, Stenstrup. Projektet anses som anmeldt via ansøgning indsendt den 18. januar 2023. Kommunalbestyrelsen besluttede i februar 2023 at igangsætte planlægning og en samlet miljøvurdering for planer og projekt. Lokale lodsejere, organiseret som Sundshøj Mølle Energipark ApS, er bygherre for VE-anlægget.

Herefter er der i 2023 gennemført en første offentlige høring og en supplerende høring af berørte myndigheder og offentlighed, hvor projektet er præsenteret sammen med et udkast til afgrænsning af miljøvurderingens indhold. Arbejdet med forslag til planer og miljøvurdering er derefter sat i gang. Undervejs i processen er det blevet klart, at en eksisterende gasledning skal flyttes for at give plads til VE-projektet ved Høje Dong. Det vil sige, at projektet er blevet ændret, og det omfatter nu også en omlægning af en gasledning og et elledningstrace til Stenstrup.

Det statslige selskab Evida er gasledningsejer og dermed bygherre for den del af projektet, der vedrører omlægning af gasledningen. Idet bygherre for projektet med gasledning er et statsligt selskab, er miljøvurderingskompetencen for det samlede projekt overgået til Miljøstyrelsen.

Projektet er omfattet af miljøvurderingslovens bilag 2 pkt. 3a "Industrialanlæg til fremstilling af elektricitet, damp og varmt vand" (solcelleanlæg), pkt. 3b "Industri-anlæg til transport af gas, damp og varmt vand" (gasledning) og pkt. 3j "Anlæg til udnyttelse af vindkraft til energiproduktion" (vindmøller). Bygherre har overfor Miljøstyrelsen anmodet om, at projektet, der er omfattet af bilag 2, skal omfattes af en miljøvurdering. Projektet omtales herefter som "VE-projekt Høje Dong".

Svendborg Kommune er myndighed for planer og miljøvurderingen af planerne, og projektet kræver, at Svendborg Kommunes Kommunalbestyrelse vedtager et kommuneplantillæg og lokalplan med tilhørende miljøvurdering.

Da projektet er væsentligt ændret, som følge af, at gasledningen skal flyttes, og myndighedskompetencen er ændret for miljøvurdering af projektet, starter miljøvurderingen af projektet forfra. Svendborg Kommune vurderer tilsvarende, at miljøvurderingen af plangrundlaget skal starte forfra, idet planlægningen medfører, at der er behov for at ændre placeringen af en gasledning, og der er fastlagt et kabeltracé til Stenstrup.

Der gennemføres derfor nu en ny første offentlige høring. Miljøstyrelsen og Svendborg Kommune koordinerer miljøvurderingsprocessen for så vidt angår miljøvurdering af planer og projekt. De tidligere indsendte høringssvar fra de offentlige høringer vil indgå i Svendborg Kommunes videre arbejde.

Lovgrundlag

Det samlede projekt og planer er omfattet af LBK nr. 4 af 3. januar 2023 om miljøvurdering af planer og programmer og af konkrete projekter (VVM), i det følgende benævnt miljøvurderingsloven.

Miljøvurdering af planen

Svendborg Kommune skal som planmyndighed udarbejde et kommuneplantillæg og en lokalplan for projektet. Svendborg Kommune vurderer, at planerne skal miljøvurderes, jf. Miljøvurderingslovens § 8, da planerne udarbejdes indenfor energi, fysisk planlægning og arealanvendelse og fastlægger rammerne for fremtidige anlægstilladelser.

Dette notat afgrænser indholdet til miljøvurderingen af plangrundlaget for VE-projektet ved Høje Dong jf. miljøvurderingslovens §11.

Miljøvurdering og afgrænsningsnotat for planer

Svendborg Kommune har aftalt med ansøger, at miljøvurdering af planerne (MV) og miljøkonsekvensvurdering af projektet (VVM) udarbejdes som to forskellige rapporter med hver sine miljøvurderinger. Dette notat omfatter afgrænsningen af den samlede miljøvurdering af planer og projekt og er udarbejdet i medfør af miljøvurderingslovens § 11 (MV).

Miljøvurdering af projekter

For projekter angivet i miljøvurderingslovens bilag 2, herunder anlæg til udnyttelse af sol og vindkraft til energiproduktion, skal der sendes en ansøgning til myndighedens screening om miljøvurderingspligt. Ansøger har dog jf. miljøvurderingslovens § 19 stk. 4 selv fremsat ønske om, at projektet skal undergå miljøvurdering, og dette er accepteret af Miljøstyrelsen. Herved bortfalder kravet om screening for miljøvurdering.

Projektet kræver dermed en tilladelse efter miljøvurderingslovens § 15 stk. 1, og at bygherren - som grundlag for myndighedens tilladelse - fremlægger en miljøkonsekvensrapport efter miljøvurderingslovens § 20 stk.1. I den forbindelse vil Miljøstyrelsen afgrænse, hvor omfattende og detaljerede oplysninger en miljøkonsekvensrapport skal indeholde, for på et oplyst grundlag at vurdere projektets miljømæssige påvirkninger og træffe afgørelse om tilladelse til projektet. Dette arbejde forestår Miljøstyrelsen.

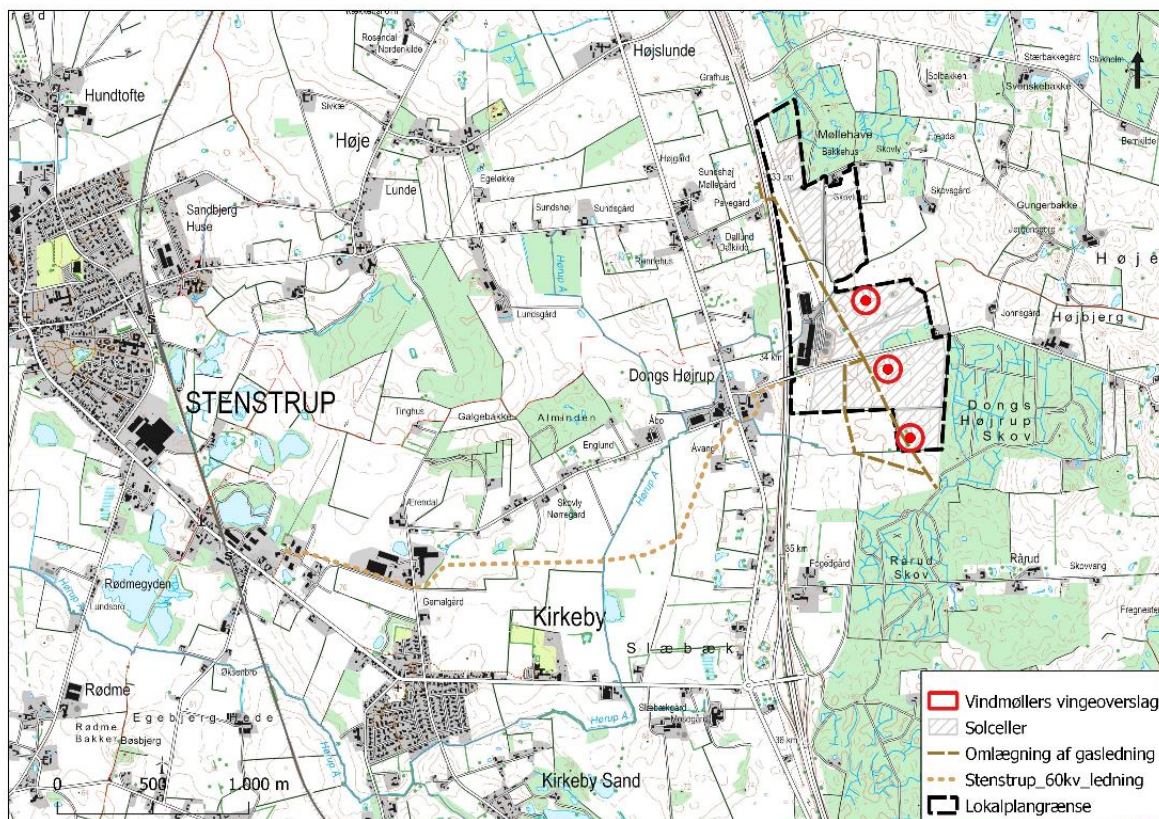
Grundlaget for afgrænsning er bygherres anmeldelse og supplerende oplysninger om anlægget, bemærkninger fra offentligheden og andre myndigheder i debatfasen samt myndighedernes erfaringer og viden om potentielle miljøpåvirkninger fra lignende projekter.

I løbet af arbejdet med miljøkonsekvensrapporten kan der desuden opstå yderligere forhold, der bør belyses som en del af det endelige beslutningsgrundlag. Der kan på baggrund af miljøvurderingslovens § 24 indhentes yderligere oplysninger fra bygherren, til opfyldelse af lovens krav til miljøvurderingen.

Projektbeskrivelse

VE-projektet ved Høje Dong består af tre vindmøller og ca. 50 ha solcellepark øst for Svendborg-motorvejen samt omlægning af ca. én km gasledning til et andet forløb, og . VE-anlægget ligger ca. 5 km nord for Svendborg.

Figur 1 Afgrænsning af projekt med ledningstrace til Stenstrup



De tre vindmøller opstilles på en lige linje og får en totalhøjde på op til 150 meter målt fra terræn til vingespids i øverste position. Den samlede kapacitet for de tre møller er ca. 13,5 MW, og den årlige produktion af elektricitet forventes at blive ca. 35 millioner kWh. Møllertypen er ikke endeligt fastlagt.

Solcellepaneler monteres på stativer, der opstilles i et område på ca. 50 ha i nærheden af vindmøllerne. Solcellepanelerne får en maksimal højde på op til 5,2 meter over terræn, og i tilknytning hertil etableres de nødvendige inverttere og transformere til at gøre elektriciteten tilgængelig for nettilslutning. Rundt om solcelleparken skal der etableres supplerende afskærmende beplantning på strækninger, hvor skov og eksisterende læhegn ikke skærmer det tekniske anlæg. Der findes forskellige systemer til montering af solcelleanlæg på faste stativer eller trackere, der kan dreje panelerne i forhold til solens stråler. Solcelleparken vil blive anlagt i et ensartet system, men typen er ikke endeligt fastlagt. Der anslås en installeret effekt af solceller på ca. 40-50 MW, svarende til en årlig produktion af elektricitet på ca. 50 millioner kWh.

Den planlagte omlægning af gasledningen skal sikre, at gasledningen ikke kommer tættere på vindmølleplaceringerne end 150 m af hensyn til forhøjet spændingsniveau ved ståledningen i tilfælde af lynnedslag. Gasledningen er en fordelingsledning fra Odense til Svendborg, FYFN-390, der ligger ca. 1,0-1,3 m under terræn. Der må ikke bygges inden for et område af 5 meter på hver side af ledningen.

VE-anlæggets energiproduktion anslås til ca. 85.000 MWh årligt, svarende til ca. 21.000 husstandes elforbrug ved 4.000 kWh/år. Den årlige CO₂-reduktion anslås til ca. 10.500 tons CO₂ ved Energinets nøgletal for 2022.

I forbindelse med etableringen af anlægget etableres der tilhørende adgangsveje, arbejdsarealer, koblingsstationer, transformere, teknikbygninger og beplantningsbælter. I miljørapporten og lokalplanen udpeges arealer, hvor det er muligt at placere disse større tekniske installationer.

Vindmøller og solceller forventes at kunne kobles op på en fælles 60 kV-transformer, hvorved der kan optimeres på parkens nettilslutning, da anlægget producerer maksimalt på forskellige tidspunkter (hybridanlæg). Vindmøller og solceller kan også blive nettilsluttet via et batterilager til lagring af strøm. Batterilager kan etableres i mølletårn eller container i tilknytning til anlægget. Relevante systemer, omfang og foranstaltninger beskrives i miljørapporten.

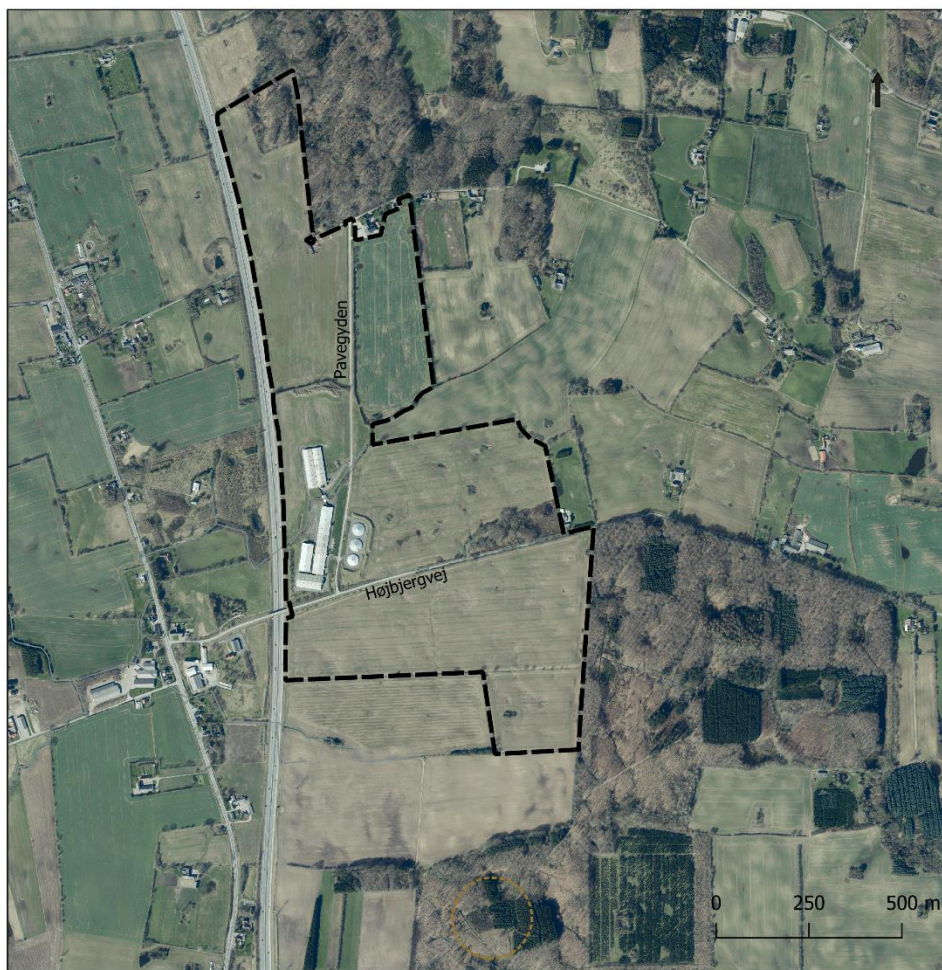
Nettilslutning af VE-anlægget sker til den eksisterende transformerstation ved Stenstrup (vest for VE-anlægget). Nettilslutningstracéet (nedgravet kabel) vil i miljørapporten blive beskrevet og vurderet med udgangspunkt i den viden, der er kendt på tidspunktet for miljøvurderingen. Elproduktionen fra parken må forventes at blive tilpasset og trinvist udbygget i det omfang, der kan etableres den nødvendige kapacitet til nettilslutning.

Projektet beskrives med et hovedforslag (tre vindmøller og ca. 50 ha solcellepark inkl. tilhørende tekniske anlæg) og et 0-alternativ (der etableres ikke vind- og solenergianlæg i området). Hovedforslaget beskrives, så der rummes fleksibilitet ift. valg af vindmølle- og solcelleleverandør og -type.

Projektansøgerne er lodsejere af de anmeldte arealer til opstilling af solceller og vindmøller, der er beliggende på matr. 19d og 13g, Lunde By, Lunde, 1c og 1e, Kokkenborg, Lunde, 4d og 5c, Dongs Højrup By, Kirkeby. Opstillingsarealerne drives i dag som landbrugsjord.

Gasledningen omlægges syd for Højbjergvej over matr.nr. 5c, 7d, 7f og 7g, Dongs Højrup By, Kirkeby, så gasledningen forskydes til vest for den eksisterende trace. Der er indgået aftale med lodsejere om omlægning af ledningen.

Figur 2 Afgrænsning af kommende lokalplan



Områdets kendetegn og sårbarhed

Plan- og projektområdet ligger i det åbne land og er et landbrugsområde, der er præget af tekniske anlæg som motorvej, højspændingsledning, husdyrproduktion og gasledning. Området er udpeget til placering af store husdyrbrug, biogasanlæg og særlig værdifuldt landbrugsområde. Arealerne er hidtil blevet anvendt til intensiv landbrugsproduktion med marker i omdrift. Mod nord og øst grænser området op til skov, og en del af området ligger inden for skovbyggelinje. Inden for plan- og projektområdet er der små beskyttede naturområder samt en række beskyttede jord- og stendiger, der vil blive respekteret og bevaret. Nærmeste Natura 2000 habitatområde ligger mere end 4,5 km fra plan- og projektområdet, og der er 8 km til nærmeste fuglebeskyttelsesområde. Plan- og projektområdet berører ingen udpegninger med landskabelige, geologiske eller kulturmiljømæssige interesser. Området ligger indenfor område med særlige drikkevandsinteresser (OSD).

Plan- og projektområdet grænser op til områder med spredt bebyggelse på Højbjergvej, Pavegyden, Rårudvej, Pavegårdsvej og Hovedvejen, der ligger hhv. øst og vest for motorvejen. Der er 1,5 km til Kirkeby og 3 km til Stenstrup vest for motorvejen. Mod øst grænser området op til fredskov samt udpeget bevaringsværdigt landskab.

Høring af berørte myndigheder

Svendborg Kommune skal gennemføre en høring af berørte myndigheder forud for den endelige afgrænsning af miljørapportens indhold.

Der gennemføres en høring i perioden fra d. 1. maj 2024 til den 17. maj 2024.

De er i høringen indkommet i alt XX høringssvar, og høringssvarene vedrører følgende emner:

- Udfyldes efter den gennemførte høring.

Svendborg Kommune har tidligere gennemført en idéfase med indkaldelse af ideer og forslag til miljøvurderingen af planer og projekt i perioden fra den 22. marts til den 3. maj 2023 og en supplerende offentlig høring over udkast til afgrænsning i perioden 6. juli til 16. august 2023. Der blev den 20. april 2023 afholdt et offentligt møde af Svendborg Kommune og projektansøgerne i Kirkeby Forsamlingshus. Høringerne har været offentliggjort på kommunens hjemmeside www.svendborg.dk.

Svendborg Kommune modtog i 21 høringssvar i den første høringsperiode samt to høringssvar i den supplerende høringsperiode. Høringssvarene vil også indgå i den videre proces, og relevante emner er indarbejdet i afgrænsningen af miljøvurderingens indhold jf. bilag 1.

Tabel 1 angiver, hvem, der tidligere har indsendt høringssvar:

Tabel 1 Tidligere indkomne bemærkninger i 2023:

1.	Svendborg Museum
2.	Fyns Stift
3.	Forsvarsministeriet
4.	Energinet
5.	Vejdirektoratet
6.	Trafikstyrelsen
7.	Vand og Affald
8.	DN Svendborg
9.	Svendborg Kommune, Vand
10.	Rårudsvej 6, Stenstrup
11.	Nørregårdsvej 8, Stenstrup
12.	Bøllemosen 10 og 12A, Stenstrup
13.	Bøllemosen 8, Stenstrup
14.	Højbjergvej 9, Stenstrup
15.	Hovedvejen 29, Stenstrup
16.	Nørregårdsvej 5, Stenstrup
17.	Pavegårdsvej 4, Stenstrup

18.	Rårudsvej 6 (anden person end nr. 10)
19.	Nørregårdsvej 17, Stenstrup
20.	Lundevej 22, Stenstrup
21.	(ingen adresse oplyst)

Høringssvar fra myndigheder indeholder en række anbefalinger og anvisninger.

Høringssvar fra borgere omhandler en række temaer, herunder trafik, landskab, natur, dyreliv og biodiversitet, grøn pulje, støj, skyggekast, alternative placeringer, friluftsliv og rekreative tiltag, lys, værditab, højde på vindmøller, hegning af solcelleareal, landbrugsjord og visualiseringspunkter. Svendborg Kommune har vurderet, hvilke forhold, der skal inddrages i miljørapporten.

Indkomne høringssvar og Svendborg Kommunes daværende behandling er i relevant omfang indarbejdet i afgrænsning til miljøvurdering.

Krav til indhold og metode i miljørapporten

Der er i miljøvurderingsloven krav til indholdet i en miljørapport jf. § 12 (myndighedens miljørapport ved udarbejdelse af miljøvurdering af planer i henhold til § 8).

Herudover kan der være rejst emner i forbindelse med den gennemførte for-offentlighedsfase, som ønskes belyst. Endelig kan der i løbet af arbejdet med miljøvurderingen af både planer og projekt opstå emner, som bør inddrages og belyses.

Denne miljøvurdering omfatter alene miljøvurdering af planer og programmer (MV) og omtales som "**miljørapporten**".

Herunder fremgår en kort opsummering af de forhold, som miljørapporten som minimum skal indeholde. Svendborg Kommune skal dog gøre opmærksom på, at det altid vil være lovens beskrivelse, der er retningsgivende for rapportens indhold.

Miljørapportens minimum indhold:

- En skitsering af planens indhold, hovedformål og forbindelser med andre relevante planer og programmer.
- De relevante aspekter af den nuværende miljøstatus og den sandsynlige udvikling, hvis planen eller programmet ikke gennemføres.
- Miljøforholdene i områder, der kan blive væsentligt berørt
- Ethvert eksisterende miljøproblem, som er relevant for planen eller programmer herunder navnlig problemer på områder af særlig betydning for miljøet, som f.eks. de områder, der er udpeget efter EU-direktiver 79/409/EØF og 92/43/EØF
- De miljøbeskyttelsesmål, der er fastlagt på internationalt plan, fælleskabsplan eller medlemsstatsplan, og som er relevante for planen eller programmet, og hvordan, der under udarbejdelsen af den/det er taget hensyn til disse mål og andre miljøhensyn.
- Den sandsynlige væsentlige indvirkning på miljøet, herunder på spørgsmål som den biologiske mangfoldighed, befolkningen, menneskers sundhed, fauna, flora, jordbund, vand, luft, klimatiske faktorer, materielle goder, kulturarv, herunder kirker og deres omgivelser, samt arkitektonisk og arkæologisk arv, landskab og det indbyrdes forhold mellem ovenstående faktorer.
- Planlagte foranstaltninger for at undgå, begrænse og så vidt muligt opveje enhver eventuel væsentlig negativ indvirkning på miljøet af planens eller programmets gennemførelse.
- En kort skitsering af grunden til at vælge de alternativer, der har været behandlet og en beskrivelse af, hvorledes vurderingen er gennemført, herunder eventuelle vanskeligheder, der er opstået under indsamlingen af de krævede oplysninger.
- En beskrivelse af de påtænkte foranstaltninger vedrørende overvågning
- Ikke teknisk resumé af de oplysninger, der er givet under ovennævnte punkter.

Afgrænsning

Denne afgrænsning tager stilling til, hvor omfattende og detaljerede de oplysninger skal være, som skal fremlægges i miljørapporten. Afgrænsningen omfatter på baggrund af miljøvurderingslovens miljøbegreb en identifikation af:

- De miljøpåvirkninger, som følger af planernes gennemførelse.
- En beskrivelse af de miljøfaktorer, som ikke forventes påvirket eller ikke påvirket væsentligt, og som derfor ikke skal inddrages i miljørapporten.
- Anvendt metode til belysning af miljøpåvirkning.
- Stillingtagen til en evt. geografisk/detaljeringsrelateret afgrænsning af dataindsamlingerne.

Sandsynlige væsentlige påvirkninger

Planernes sandsynlige virkninger på miljøet skal identificeres

I det efterfølgende opsummeres, hvilke miljøfaktorer, der skal vurderes nærmere i miljørapporten. Rammer for rapportens indhold og vurdering af de konkrete miljøfaktorer fremgår af bilag 1.

Tabel 2. Samlet oversigt over miljøemner, der inddrages eller ikke inddrages i miljøvurderingen af planerne:

Miljøfaktor	Emne	Inddrages i miljørapport Anlæg	Inddrages i miljørapport Drift
	Indbyrdes faktorer		Ja
Befolkningen og menneskers sundhed	Støj	ja	Ja
	Vibrationer	ja	Ja
	Luft og lugt	nej	nej
	Lys, refleksion	ja	ja
	Skyggekast	nej	Ja
	Trafik, transport, støv	ja	ja
	Magnetfelter	nej	nej
	Tryghed – risiko for større ulykke og katastrofer	Ja	Ja
	Helbredspåvirkninger	nej	nej
	Friluftsliv og rekreativ værdi	nej	nej
Biodiversitet	§ 3 natur, byggelinjer, øk. Forbindelser mv.	ja	ja
	Bilag IV-arter / rødlistede arter	ja	ja
	Terristisk Natura 2000	ja	Ja
	Marin Natura 2000	ja	Ja
	Støj og vibrationer	nej	nej
	Risiko for større ulykker og katastrofer	nej	nej
Jordarealer og jordbund Vand Luft og klima	Jordbund og jordforurening	ja	ja
	Jord, arealanvendelse	ja	Ja
	Råstoffer	Ja	Ja
	Spildevand	nej	nej
	Overfladevand	ja	ja
	Grundvand	ja	Ja
	Luftforurening og drivhusgasser	ja	ja
	Energi og elnet	ja	Ja
	Klima	ja	Ja
	Risiko for større ulykker og katastrofer	nej	nej

Miljøfaktor	Emne	Inddrages i miljørapport Anlæg	Inddrages i miljørapport Drift
Materielle goder	Infrastruktur og bebyggelse	ja	Ja
	Ressourcer	nej	nej
	Affald	nej	nej
	Landskab	ja	Ja
	Kulturarv og arkæologi	Ja	Ja
	Jordfaste fortidsminder	ja	ja
	El-net	ja	Ja
	Landskab, geologi og kulturlandskab	ja	ja

Alternativer

Det er Svendborg Kommunes vurdering, at følgende alternativer skal indgå i miljørapporten:

- *Hovedforslag* med maksimal udnyttelse, dvs. tre vindmøller med en totalhøjde på 150 meter og ca. 50 ha solcelleanlæg med tilhørende adgangsveje og tekniske installationer.
- *Nul-alternativ* – svarende til de nuværende forhold og den aktuelle miljøstatus (referencestatus).

Fravalgte alternativer

- *Indkomne forslag vedr. havvind frem for landvind, andre lokaliteter i Svendborg Kommune, andre lokaliteter i Danmark samt etablering af solceller på tage i stedet for på landbrugsjord findes ikke relevant at behandle i miljørapporten, der skal behandle de konkrete planer og projektområdet.*

Bilag 1

Miljørapporten skal indeholde de oplysninger, som med rimelighed kan forlanges med hensyntagen til den aktuelle viden og gængse vurderingsmetoder og til, hvor detaljeret planen eller programmet er, hvad planen indeholder og på hvilket trin i et beslutningsforløb planen befinder sig, og hvorvidt bestemte forhold vurderes bedre på et andet trin i det pågældende forløb jf. miljøvurderingslovens §12 stk. 2

Kommuneplantillæg og lokalplan danner grundlag for VE-projektet ved Høje Dong, og miljøvurdering af både planer og projekt gennemføres samtidigt. Der opnås ved miljøvurdering af projektet detaljeret viden om miljøpåvirkningen, og miljøvurderingen af planerne for VE-projektet tager derfor udgangspunkt i samme detaljeringsgrad som miljøvurderingen af projektet.

Det er bygherre, der fremlægger alle undersøgelser, vurderinger mv. i miljøkonsekvensrapporten for projektet. Miljøstyrelsen afgrænser indholdet af miljøvurderingen, og kvalitetssikrer efterfølgende miljøkonsekvensrapporten. Idet afgrænsningen til rapporten for miljøvurderingen af planerne tager udgangspunkt i afgrænsningen af miljøvurderingen af projektet, vil der i materialet blive henvist til bygherre, konkrete undersøgelser, der gennemføres for projektet mv.

Særligt om metode og dokumentationsgrundlaget

Tabel 3 indeholder for udvalgte miljøfaktorer, en beskrivelse af specifikke beregnings- og analysemetoder eller nødvendigt dokumentationsgrundlag dvs. det grundlag, som emnerne i miljørapporten forventes at være baseret på.

De nævnte data- og informationskilder samt tekniske anvisninger og lign. er Svendborg Kommunes vurdering af, hvor relevant materiale til brug i miljørapporten kan findes, men er ikke udtømmende.

For så vidt angår feltundersøgelser, kan disse være nødvendige om end dette ikke er specifikt anført i tabel 3. Svendborg Kommune forudsætter således, at bygherre selv identificerer supplerende

Det skal også klart beskrives i miljørapporten, hvis der mangler oplysninger for givne miljøforhold eller på anden måde er væsentlig usikkerhed om konklusionerne.

Miljøfaktorer - skema

Tabel 3, Afgrænsning af miljøfaktorer

Miljøfaktor	Beskrivelse af miljøpåvirkning	Begrundelse for vurdering af afgrænsning	Vurdering af påvirkning	Angivelse af specifik metode til beregning og/eller analyse
Indbyrdes forhold mellem nedestående miljøfaktorer, samt med andre projekter i	Der kan være en indbyrdes påvirkning mellem nedestående faktorer samt med andre projekter i området	Der er eksisterende arealanvendelser og -interesser i og omkring projektområdet, som kan påvirkes af det ansøgte VE-anlæg Der arbejdes med planlægning for andre VE-anlæg i Svendborg Kommune samt nabokommuner, men der er ikke identificeret projekter, der direkte medfører kumulative	Skal indgå	De identificerede kumulative effekter mellem miljøfaktorer og projekter beskrives kvalitativt

Miljøfaktor	Beskrivelse af miljøpåvirkning	Begrundelse for vurdering af afgrænsning	Vurdering af påvirkning	Angivelse af specifik metode til beregning og/eller analyse
området (kumulativ effekt)		<p>effekter med projektet ved Høje Dong</p> <p>Energinet arbejder med udbygning af nettet på Sydfyn, evt. udbygning af transformatorstationer, samt kabelægning af højspændingstraceer.</p> <p>Der kan være modstridende eller konkurrerende interesser imellem f.eks. natur-/landskabsbeskyttelse og benyttelse af arealer til energianlæg</p> <p>Det søges at afværge negative påvirkninger via åbenhed og hensigtsmæssig planlægning og afværgetiltag</p>		
Befolkningen og menneskers sundhed				
Støj	<p>Byggestøj i anlægsfasen ved energianlæg og ledningstraceer</p> <p>Støj fra vindmøller og solcelleanlæg i driftsfasen</p> <p>Dele af projektområdet er støjpåvirket af motorvej</p>	<p>Støj i anlægsfasen er lokal, af kortere varighed og uden væsentlig påvirkning af omkringliggende boliger - max. 70 dB(A) hverdage 07-18 og 40 dB(A) i øvrige tidsrum.</p> <p>Vindmøllestøj er omfattet af bindende støjkraV, der er gældende døgnet rundt</p> <p>Støj fra invertere, transformere og evt. trackermekanisme til solcelleanlæg er omfattet af MST vejl. grænseværdier for virksomhedsstøj</p> <p>Der kan være støj og vibrationer svarende til almindeligt anlægsarbejde (lastbiler og rendegravere) i forbindelse med etablering af anlægget. Dette vil kun være lokalt og i kortvarige perioder inden for normal arbejdstid. Anlægsarbejdet sker inden for normal arbejdstid.</p> <p>Gasledningen er et nedgravet ledningsanlæg, der transporterer naturgas eller naturbiogas ved et tryk på maksimalt 19 bar. For at undgå et stort tryktab i ledningen, er den dimensioneret, så gashastigheden er lave. En lav gashastighed reducerer vibrationer og</p>	Skal indgå	<p>Støj i anlægsfasen beskrives kvalitativt</p> <p>Den samlede udbredelse af støj fra vindmøller beregnes i WindPRO</p> <p>Støjpåvirkningen fra øvrige komponenter beskrives på baggrund af sammenlignelige støjkluder og afstand til beboelser</p> <p>Kumulative støjpåvirkninger beskrives kvalitativt</p>

Miljøfaktor	Beskrivelse af miljøpåvirkning	Begrundelse for vurdering af afgrænsning	Vurdering af påvirkning	Angivelse af specifik metode til beregning og/eller analyse
		medfører et lavt støjniveau. Støj vil ikke kunne registreres i terrænniveau, ved en jorddækket ledning.		
Vibrationer	Ingen væsentlige vibrationer til omgivelser fra vindmøller og solceller Transporter og aktiviteter i anlægsfasen kan medføre vibrationer i et begrænset tidsrum	Begrænset og helt lokal påvirkning, vurderes ikke problematisk, se også ovenfor under støj. En tidsbegrænset generende påvirkning kan opleves i anlægs-/demonteringsfasen.	Skal indgå	Beskrives kort og kvalitativt
Luft og lugt	Ingen emissioner/lugt fra vindmøller og solceller	Påvirkning af luftkvalitet vil være af positiv karakter ved ændring fra fossil til vedvarende energiproduktion. Anlægsarbejdet er traditionelt anlægsarbejde og giver ikke anledning til luftforurening. Når gasledningen er anlagt vil gasen blive transporteret i lukkede systemer og eksponeres ikke til omgivelserne. Der vil i normal drift ikke kunne registreres lugtgener omkring anlægget. Evida udfører arbejdet med gasledninger og gasinstallationer under omfattende sikkerhedskrav og standarder, der sikrer at installationer fungerer efter hensigten og konstruktionerne er udført korrekt. Alle anlæg konstrueres som nulemissionsanlæg og fjernovervåges konstant for afvigelser. Det vurderes derfor at der ikke er væsentlig risiko for udledning af gas og dermed mulige luftgener til omgivelserne. I tilfælde af uheld eller uforudsete hændelser, kan der ske kortvarige udslip af opgraderet bionaturgas. Samlet set vil anlægget ikke give anledning til lugtgener i hverken anlægsperiode eller driftsperiode.	Skal ikke indgå	

Miljøfaktor	Beskrivelse af miljøpåvirkning	Begrundelse for vurdering af afgrænsning	Vurdering af påvirkning	Angivelse af specifik metode til beregning og/eller analyse
Lys og refleksioner	<p>Vindmøller med totalhøjde > 100 m skal afmærkes med fast rødt markeringslys på nacellen iht. Trafikstyrelsens sikkerhedskrav.</p> <p>Solcellepaneler antirefleksbehandles.</p> <p>Midlertidig belysning af projektområdet med arbejdslys i anlægsfasen.</p> <p>Ikke belysning af projektområdet i driftsfasen.</p>	<p>Markeringslys på nacellen vil være synlig, men genepåvirkningen af lys og refleksioner vurderes ikke som væsentlig.</p> <p>Vejdirektoratet har ønsket en redegørelse for anlæggets påvirkning af trafikanterne på statsvejen, herunder at bilister ikke må blive generet af genskin og refleksion, der kan tage fokus fra køresituationerne.</p> <p>I forhold til energianlæg og ledningsarbejder vil der i anlægsperiode alene blive benyttet arbejdsbelysning, hvis naturlig belysning ikke er tilstrækkelig - og kun inden for normal arbejdstid. I driftsfasen vil der ikke være belysning, ud over almindelig arbejdslys ved tilsyn og service på VE-anlæg.</p>	Skal indgå	<p>Beskrives kort og kvalitativt.</p> <p>Der redegøres for Trafikstyrelsens lys- og markeringskrav, der er oplyst iht. forhåndsansøgning af vindmølleprojektet i 2023.</p>
Skyggekast	<p>Vindmøller vil – under vejrforhold med både sol og vind - medføre skyggekast på omgivelserne.</p> <p>Vindmøllerne programmeres til automatisk skyggestop iht. grænseværdi for skyggekast ved beboelser - max. 10 timer reel skyggetid/år.</p> <p>Solceller vil medføre en langsomt passerende skygge lokalt omkring panelerne. Der holdes afstand imellem solceller og beskyttet natur.</p>	<p>Skyggekast på opholdsarealer kan opleves generende, og derfor skal der redegøres for skyggepåvirkning og vilkår om automatisk skyggestop ift. nabobeboelser.</p> <p>Vejdirektoratet har påpeget, at det er en national interesse at sikre sig imod visuelle konsekvenser f.eks. skyggekast ved at placere vindmøller i forhold til statsvejene. Det skal i forbindelse med planlægningen af området sikres, at afstanden fra vejbyggelinjen inkl. højde- og passagetillæg til den nærmeste del af mølletårnet er mindst én gange møllens totalhøjde.</p>	Skal indgå	<p>WindPRO beregning med skyggekalender og isolinjer for udbredelse af skyggekast udarbejdes for naboer inden for én km fra anlægget.</p> <p>Vejdirektoratets afstandskrav er overholdt, men det beskrives ud fra skyggeberegning, hvor og hvornår der kan opleves skyggekast på motorvejen.</p> <p>Der vil ikke være væsentlig kumulativ effekt af skygge fra vindmøller og solceller på omgivelserne.</p>

Miljøfaktor	Beskrivelse af miljøpåvirkning	Begrundelse for vurdering af afgrænsning	Vurdering af påvirkning	Angivelse af specifik metode til beregning og/eller analyse
Trafik og transport	<p>I anlægs- og demonteringsfasen vil der være materiale- og særtransporter til og fra projektområdet.</p> <p>I driftsfasen vil trafik og transportere være begrænset til opsyn, service og vedligehold.</p>	<p>Der vil i en afgrænset periode være et øget antal transportere, herunder særtransportere, der kræver særlig adgangsvej.</p> <p>Projektområdet ligger tæt på motorvej og kommunevej – adgang til området bliver fra Højbjergvej. Projektet vil ikke medføre øget trafik på Rårudvej.</p> <p>Vejdirektoratet har påpeget, at bilisters opmærksomhed og orientering mod anlægget have en uheldig påvirkning af trafiksikkerhed. Vejdirektoratets afstandskrav til motorvej er overholdt.</p> <p>I driftsfasen vil der ikke være øget transportaktivitet ift. 0-alternativet.</p>	Skal indgå	<p>Forventede trafikruter og antal transportere i anlægsfasen beskrives kvalitativt.</p> <p>Forhold vedr. anlæggets påvirkning af trafiksikkerhed beskrives kvalitativt.</p>
Tryghed, herunder risiko for større ulykker og katastrofer	<p>Anlægget vurderes ikke at medføre særlig risiko for ulykker/katastrofer f.eks. ved haveri, isnefald eller distraktioner i trafikken.</p>	<p>Anlægget placeres på privat grund med afstand til omkringliggende veje og beboelser.</p> <p>Vejdirektoratets afstandskrav til statsvej (motorvejen) er overholdt.</p> <p>Kommunevej (Højbjergvej) ligger inden for en vindmøllers totalhøjde, men den berøres ikke af vingeoverslag.</p> <p>Gasledning igennem området omlægges, så påkrævet sikkerhedsafstand til vindmølle er overholdt.</p> <p>Gasledningen er et ledningsanlæg til transport af opgraderet bionaturgas og naturgas. Anlægget anlægges efter Evida Nord A/S standard retningslinjer, der er godkendt af Sikkerhedsstyrelsen. Anlægget trykprøves før idriftsættelse. Anlægget anlægges efter Evidas standardretningslinjer, der er godkendt af Arbejdstilsynet. Anlægget trykprøves med nitrogen før idriftsættelse. (Bekendtgørelse om kontrol med risiko for større uheld med farlige stoffer nr. 372 af 25.4.2016)</p>	Skal indgå	<p>Risiko for havari, isnefald eller distraktioner i trafikken beskrives kvalitativt.</p> <p>Afstande, tiltag og mulige afværgeforanstaltninger beskrives.</p> <p>Evidas krav vedr. gasledning beskrives/evt. dokumenteres ved beregninger.</p>

Miljøfaktor	Beskrivelse af miljøpåvirkning	Begrundelse for vurdering af afgrænsning	Vurdering af påvirkning	Angivelse af specifik metode til beregning og/eller analyse
Helbreds-påvirkninger	<p>Påvirkninger fra tekniske anlæg kan opleves som generende men de kan ligeledes udgøre en nødvendighed ift. menneskers behov.</p> <p>Myndigheder har foretaget afvejninger og miljøvurderinger af gældende lovgivning.</p> <p>Hvis der opstår en påvirkning af menneskers sundhed, vil dette oftest være en sekundær påvirkning. Der kan i den sammenhæng være tale om både en positiv og en negativ påvirkning.</p>	<p>Svendborg Kommune har vurderet, at for det konkrete projekt vil en eventuel påvirkning kunne opstå som følge af gener fra f.eks. støj, skygge, trafik, visuel påvirkning eller ved uheld i forbindelse med driften af anlægget. Nationale og vejledende krav til f.eks. støj og skyggekast håndterer den sundhedsmæssige påvirkning herfra. Der er ikke på samme måde lovmæssige krav til f.eks. visuel påvirkning, men de nævnte miljøfaktorer indgår allerede i forskellige dele af miljørapporten.</p> <p>En stor helbredsundersøgelse om vindmøllestøj fra Kræftens Bekæmpelse blev afsluttet i februar 2019. Alle danskere mellem 25 – 84 år, der i mindst et år har boet indenfor 6 km af en vindmølle i perioden 1980-2013 indgår i undersøgelsen; i alt 553.000 boliger. Fokus for undersøgelsen var, om støj fra vindmøller har en sammenhæng til hjerte-kar-lidelser, depression, højt blodtryk søvnforstyrrelser, diabetes og lav fødselsvægt. Der blev ikke fundet nogen klar sammenhæng mellem støj fra vindmøller og negative helbreds-effekter.</p>	Skal ikke indgå	Emnet (sekundære påvirkninger) behandles under andre delemler.
Friluftsliv og rekreativ værdi	<p>Projektområdet er et intensivt dyrket landbrugsareal, der ikke er kendetegnet ved friluftsliv og særlige rekreative værdier</p> <p>Projektområdet er præget af nærheden til forskellige tekniske anlæg som</p>	<p>Der kan etableres adgang til et informationspunkt om VE-anlægget i driftsfasen</p> <p>Projektområdet vurderes pga. placeringen ikke at være det oplagte område at udvikle mhp. rekreativ værdi</p>	Skal ikke indgå	

Miljøfaktor	Beskrivelse af miljøpåvirkning	Begrundelse for vurdering af afgrænsning	Vurdering af påvirkning	Angivelse af specifik metode til beregning og/eller analyse
	<p>motorvej, højspændingstracé og husdyranlæg</p> <p>Der er 1,5 km til golfcenter og større afstand til rammelagte rekreative områder. Nærliggende skov har kun adgang via private skovveje</p>			
Biodiversiteten				
<p>§ 3-natur, byggelinjer, beskyttelseslinjer, økologiske forbindelser mv</p>	<p>Projektområdet indrettes på nuværende landbrugsareal under hensyntagen til eksisterende § 3-beskyttet natur</p> <p>Projektområdet ligger delvist inden for skovbyggelinje</p> <p>Kabeltracé skal passere åbeskyttelseslinje</p> <p>Området grænser op til områder, der i kommuneplanen er udpeget som "særligt værdifulde naturområder" og "økologiske forbindelser"</p>	<p>Projektet må ikke forringe tilstanden af § 3-beskyttet natur</p> <p>Elementer i projektet kan medvirke til fremme af naturtilstand/biodiversitet i området i driftsfasen</p> <p>Hvis der er vandløb eller beskyttet natur, der krydses/påvirkes i anlægsfasen, herunder også ved etablering af kabeltracé, skal miljøpåvirkningen indgå i miljøvurderingen, ligesom der skal være opmærksomhed på, at der kræves tilladelse efter vandløbsloven/naturbeskyttelsesloven.</p> <p>Ledningsanlæg forudsætter ikke dispensation for bygge- og beskyttelseslinjer. Ledningsprojektet ligger inden for skovbyggelinje for gasledningen, og el-traceen krydser åbeskyttelseslinje. Da anlægget er nedgravet og i driftsfasen ikke vil kunne registreres i landskabet, er projektet ikke i modstrid med skovbyggelinjens og åbeskyttelseslinjens bestemmelser.</p>	<p>Skal indgå</p>	<p>§ 3-natur i projektområdet og langs kabeltracé beskrives på baggrund af besigtigelser</p> <p>§ 3-natur omkring projektområdet beskrives med henblik på vurdering af egnethed som levested for bilag IV-arter</p> <p>§ 3-natur inden for området er genbesigtiget af Svendborg Kommune samt af privat naturrådgiver i sensommeren 2023 og i foråret 2024.</p> <p>Der redegøres for placering af ledningsanlæg i forhold til de naturbeskyttelsesområder nummer. Påvirkninger fra anlægsarbejde samt nødvendige afværgeforanstaltninger beskrives kvalitativt.</p> <p>Der redegøres for fravalg af placering uden for skovbyggelinje samt for projek-</p>

Miljøfaktor	Beskrivelse af miljøpåvirkning	Begrundelse for vurdering af afgrænsning	Vurdering af påvirkning	Angivelse af specifik metode til beregning og/eller analyse
				<p>tets/planens miljøpåvirkning i relation til skovbyg-gelinje (visuel påvirkning af skov og skovbryn mv.) – herunder skal det fremgå, om der er grundlag for at meddele dispensation fra skovbyg-gelinje.</p> <p>Ligeledes skal der begrundes for påvirkning af åbeskyttelseslinje.</p> <p>Der redegøres for, hvordan kommuneplanens retningslinjer sikres overholdt.</p> <p>Der redegøres for et vedvarende fokus på bevaring af beskyttede naturområders tilstand, og på bevaring af grønne korridorer imellem dem.</p> <p>Der redegøres for behov for hegning samt hensyntagen til vilde dyrs færden.</p>
Bilag IV-arter/Rødlistede arter	<p>Projektområdets status for bilag IV-arter/rødlistede arter skal undersøges, så projektets potentielle påvirkninger af arterne kan vurderes og evt. afværges.</p> <p>Projektet herunder ledningstraceer anlægges på agerjord, men potentielt</p>	<p>Status beskrives på baggrund af kortlægning af registreringer, feltbesigtigelser og undersøgelser.</p> <p>Da projektet ikke fjerner træer samt holder afstand til levende hegn/diger, vil disse stadig fungere som ledelinje og spredningskorridor for planter og dyr, herunder padder og krybdyr.</p> <p>De potentielle negative påvirkninger vil primært være af jordlevende dyr i anlægsfasen samt af flagermus/fugle i driftsfasen.</p> <p>De potentielle positive påvirkninger vil være færre forstyrrelser pga. landbrugsdrift samt øget</p>	Skal indgå	<p>Tilstedeværelse af bilag IV-arter beskrives.</p> <p>Flagermusundersøgelse med lytteudstyr er gennemført sommer-efterår 2023</p> <ul style="list-style-type: none"> • 9 – 10 juli (sommer 1) • 16 – 17 juli (sommer 2) • 22 – 23 august (efterår 1) • 1 – 2. september (efterår 2)

Miljøfaktor	Beskrivelse af miljøpåvirkning	Begrundelse for vurdering af afgrænsning	Vurdering af påvirkning	Angivelse af specifik metode til beregning og/eller analyse
	<p>kan der ske påvirkning af arter af</p> <ul style="list-style-type: none"> • flagermus (findes i skovområde og i mindre grad i projektområdet) • padder (kan vandre mellem vandhuller i og omkring projektområdet) • hasselmus (kendt fra skov, som der holdes afstand til) • markfirben (ingen egnede levesteder er observeret) • odder (ingen egnede levesteder er observeret) • fugle på fuglehabitatsdirektivets bilag 2 	<p>skygge fra solcellepaneler i driftsfasen.</p>		<p>Indsatsen og de anvendte metoder levede op til de officielle anbefalinger.</p> <p>Inspektion for bilag IV-arter i 2023:</p> <ul style="list-style-type: none"> • Ved alle 4 besøg blev der kigget efter padder, flere gange var det om natten i forbindelse med flagermusarbejde. Den 22. august blev alle områdets naturtyper inkl. kendte vandhuller, skovkanter, remiser, diger og levende hegn gennemgået og vurderet. Især vandhullerne blev vurderet for deres kvalitet som habitater for padder, der blev taget udgangspunkt i Håndbog for Bilag IV arter. Alle naturværdier blev besigtiget og fotograferet inddelt i 17 punkter. Der var særlig fokus på områder, der kunne være yngle- eller rastesteder for bilag IV arter og lokaliteter, der er beskyttet

Miljøfaktor	Beskrivelse af miljøpåvirkning	Begrundelse for vurdering af afgrænsning	Vurdering af påvirkning	Angivelse af specifik metode til beregning og/eller analyse
				<p>som §3-områder.</p> <ul style="list-style-type: none"> • Alle projektområdets vandhuller var denne sommer var udtørrede, men flere af dem var tæt bevokset med pil. Den umiddelbare vurdering er, at de med deres nuværende tilstand kun er dårligt egnede til at huse bestande af padder. • Der blev ikke set bilag IV-arter ud over flagermus <p>Inspektion for fugle og andre arter i 2023:</p> <ul style="list-style-type: none"> • Der blev kun registreret få særlige arter, der har tilknytning til markerne, nemlig rørhøg og rød glente <p>Undersøgelsesområdet skal omfatte bufferzoner omkring projektområdet som svarer til relevante padderarters vandringsafstand.</p> <p>Undersøgelsesområdet omfatter også kabeltracé.</p> <p>Ift. flagermus skal der redegøres for relevante yngle- og rastoområder samt</p>

Miljøfaktor	Beskrivelse af miljøpåvirkning	Begrundelse for vurdering af afgrænsning	Vurdering af påvirkning	Angivelse af specifik metode til beregning og/eller analyse
				<p>trækruter. Notat fra Århus Universitet fra 4. september 2020, Beskyttelse af flagermus og miljøvurderinger samt hørings-svar fra Miljøstyrelsen bør inddrages.</p> <p>Der udføres supplerende undersøgelser i 2024 for hasselmus og padder, hvor der opsættes kasser/lytteudstyr og vandhuller inden for projektområdet undersøges for paddetyper.</p> <p>Forekomster af sårbare fuglearter beskrives på baggrund af litteratur, sammenlignelige projekter og udtræk af oplysninger fra DOF-basen. På baggrund af beskrivelsen redegøres der for relevante fuglearter for betydningen af mulig barriereeffekt, kollisionsrisiko samt forstyrrelser/fortrængning. Hvis der på baggrund af beskrivelsen vurderes ikke at være fuglearter, der kan påvirkes af det samlede projekt, skal begrundelse for dette fremgå.</p>
Terrestrisk (Natura 2000)	<p>Afstand fra projektområde til Natura 2000-områder</p> <ul style="list-style-type: none"> • 4,6 km til habitatområde 	<p>Afstandene taget i betragtning er det alene de omkringliggende fuglebeskyttelsesområder og evt. trækruter imellem disse, der er relevante ift. udpegningsgrundlag.</p> <p>Udpegningsgrundlag for de omkringliggende habitatområder adskiller sig væsentligt fra området</p>	Skal indgå	Gennemgang af udpegningsgrundlag med væsentligheds-vurdering af de nærmeste Natura 2000-områder.

Miljøfaktor	Beskrivelse af miljøpåvirkning	Begrundelse for vurdering af afgrænsning	Vurdering af påvirkning	Angivelse af specifik metode til beregning og/eller analyse
	<ul style="list-style-type: none"> 8,8 km til fuglebeskyttelsesområde <p>Der er ingen sammenhæng via vandløb fra projektområde til Natura 2000-områder.</p> <p>Projektområdet afvander til Nakkebølle Fjord, der ikke er et Natura 2000-område.</p> <p>Omlægning af gasledning</p> <p>Kabeltracé til nettilslutning vil ligeledes at holde god afstand til Natura 2000-områder.</p> <ul style="list-style-type: none"> > 2 km til habitatområde og ingen sammenhæng via vandløb fra projektområde til Natura 2000-områder 	<p>ved Høje Dong, og på grund af afstanden og adskillelsen vurderes de ikke at kunne påvirkes væsentligt.</p> <p>Naturstyrelsen har udtalt, at der er risiko for påvirkning af udpegningsgrundlag via blow-outs fra underboringer. Det vurderes dog at kunne afvises, at plan og projekt kan skade Natura 2000-områdets integritet samt yngle- og rasteområder for arter på udpegningsgrundlag i og udenfor Natura 2000 områderne, da der ikke er sammenhængende vandløb mellem områderne.</p> <p>Omlægning af gasledning kræver ikke styret underboring og dermed anvendelse af boremudder eller risiko for blow-outs til vandløb.</p> <p>Etablering af kabel til nettilslutning vil muligvis medføre krydsning/underboring af natur, vandløb, mindre veje og motorvej, og her skal det vurderes, om der er risiko for påvirkning af Natura 2000-områdets udpegningsgrundlag.</p> <p>I vurderingen medtages, at projektet ikke har direkte fysisk tilknytning til områdets naturtyper. Projektet medfører ingen emissioner, udledninger eller hydrologiske påvirkninger, der kan have betydning for habitatområdet 241 og de dertilhørende naturtyper. De øvrige natura 2000 områder ligger i så lang afstand af projektet, at det ikke vurderes at området og de dertilhørende udpegningsgrundlag påvirkes væsentligt af projektet.</p>		<ul style="list-style-type: none"> Kan det afvises, at plan og projekt skader de relevante Natura 2000-områdets integritet? Kan det afvises, at plan og projekt skader yngle- og rasteområder for arter på udpegningsgrundlag i og uden for Natura 2000-områderne? <p>Vurderingen skal udføres som en væsentlighedsvurdering i henhold til gældende bekendtgørelser om internationale beskyttelsesområder.</p> <p>Relevante afværgeforanstaltninger beskrives.</p> <p>Der forventes ikke behov for en Natura 2000-konsekvensvurdering.</p>
Marin (Natura 2000)	Overfladevand på områdets nye tekniske anlæg forventes at kunne nedsives	Miljøstyrelsen har oplyst, at der skal redegøres for planen/projektets direkte eller indirekte påvirkning af nærtliggende kystvande, og om planen og projektet er i	Skal indgå	Der skal i miljøvurderingen foretages en redegørelse for og en vurdering af pro-

Miljøfaktor	Beskrivelse af miljøpåvirkning	Begrundelse for vurdering af afgrænsning	Vurdering af påvirkning	Angivelse af specifik metode til beregning og/eller analyse
	<p>lokalt i området og ledes via dræn og et mindre unavngivet vandløb til Hørup Å.</p> <p>Der er god afstand og ingen sammenhæng via vandløb til Natura 2000-områder.</p>	<p>overensstemmelse med den bindende danske havstrategi og havplan.</p> <p>Miljøstyrelsen har oplyst, at projektområdet omfatter en vandløbsstrækning, der er målsat i den statslige vandområdeplan 2021-2027.</p>		<p>jektets mulige direkte og indirekte påvirkninger af målsatte vandforekomster.</p> <p>Der skal redegøres for påvirkning af vandløb ved håndtering af overfladevand i driften af solceller, herunder rengøring af solpaneler.</p>
Støj og vibrationer	Anlægget vurderes ikke at medføre støj og vibrationer af betydning for biodiversitet.	<p>Projektet medfører ikke støjimpulser.</p> <p>Gældende støjgrænseværdier gælder områder til støjfølsom arealanvendelse samt beboelser.</p>	Skal ikke indgå	
Risiko for større ulykker og katastrofer	Anlægget vurderes ikke at medføre særlig risiko for ulykker/katastrofer for biodiversitet.	Omstillingen fra fossil til vedvarende energiproduktion vil bidrage til reduktion af klimabetingede risici.	Skal ikke indgå	
Jord, Vand, Luft og Klima				
Jordbund og jordforurening	<p>Eksisterende viden samt geoteknisk forundersøgelse beskriver jordbunds- og vandspejlsforhold ved mølleplaceringer.</p> <p>Undersøgelsen viser ingen indikationer af jordforurening ved mølleplaceringer.</p>	<p>Registreret V2-forurening ved gylletanke.</p> <p>Ledningsanlæg er placeres i områder, der ikke er omfattet af registrerede forureninger.</p>	Skal indgå	<p>Geoteknisk forundersøgelse med boreprofiler (september 2023).</p> <p>V2-forurening ved gylletanke vurderes/beskrives kvalitativt i forhold til placeringen af solceller/vindmøller.</p> <p>Der redegøres for risiko og håndtering af forurening ved uheld, samt tiltag</p>

Miljøfaktor	Beskrivelse af miljøpåvirkning	Begrundelse for vurdering af afgrænsning	Vurdering af påvirkning	Angivelse af specifik metode til beregning og/eller analyse
	<p>Et mindre område ved gylletanke i projektområdet er V2-kortlagt.</p> <p>Området med V2-registrering indgår i markdrift, og der påtænkes opstillet solceller i området.</p>			ved ophør af anlæggets drift.
Jord, arealanvendelse	<p>Projektet beslaglægger 80 ha nuværende landbrugsjord til opstilling af VE-anlæg med tilhørende tekniske installationer.</p> <p>VE-anlægget vil i nødvendigt omfang blive omgivet af evt. træhegn samt levende hegn.</p> <p>Ledningsanlæg medfører alene midlertidig opgravning og kan anvendes igen efter tildækning til tidligere formål.</p> <p>Området har over en årrække fået tilført/ændret arealanvendelse, bl.a. ved anlæggelse af motorvej (2006-2009) samt etablering af andre tekniske anlæg.</p>	<p>Arealet udgør en meget lille andel af arealer til landbrugsdrift i Svendborg Kommune.</p> <p>Anlægget udelukker ikke en fortsat jordbrugsmæssig udnyttelse.</p> <p>Anlægget vil ikke begrænse udnyttelsen af naboejendommers nuværende anvendelser.</p> <p>Ledningsanlæg indebærer ikke begrænsninger i anvendelse af naboarealer. Der udarbejdes en servitut, og begrænsninger fra servituten gælder kun i serviturbæltet. Af servituten fremgår de begrænsede restriktioner lodsejeren pålægges i forhold til ledningen.</p>	Skal indgå	<p>Beskrives kvalitativt.</p> <p>Der skal redegøres for behovet for og eventuel placering og udformning af afskærmende beplantning – herunder skal hensynet til omkringliggende boliger samt dyr inddrages.</p>

Miljøfaktor	Beskrivelse af miljøpåvirkning	Begrundelse for vurdering af afgrænsning	Vurdering af påvirkning	Angivelse af specifik metode til beregning og/eller analyse
Råstoffer / råstofindvinding	<p>Projektet ligger ikke i et råstofindvindingsområde og vil dermed ikke hindre planlagt råstofindvinding.</p> <p>Projektet kræver tilførsel af råstof i form af sand/grus/beton til interne veje og fundamenter.</p> <p>Projektet kræver tilførsel af jern til armering samt tilkørsel af øvrige komponenter, der indgår i de fremstillede anlægsdele.</p> <p>Restprodukter efter demontering af anlægget vil blive genanvendt i størst muligt omfang.</p>	<p>Mængder af råstofforbrug og omfang af transporter til anlægget estimeres.</p> <p>Anlægsarbejdets placering i forhold til kommende graveområder beskrives.</p>	Skal indgå	Beskrives kvalitativt.
Overfladevand og grundvand (fysik, kemi og biologi)	<p>Spildevand</p> <ul style="list-style-type: none"> ingen 	<p>Anlægget medfører ikke produktion af spildevand.</p> <p>Evt. vask af solcellepaneler og vindmøller vil ske med rent vand/der anvendes ikke rengøringsmidler hertil (det anvendes typisk til solceller på tage i byområder).</p>	Skal ikke indgå	

Miljøfaktor	Beskrivelse af miljøpåvirkning	Begrundelse for vurdering af afgrænsning	Vurdering af påvirkning	Angivelse af specifik metode til beregning og/eller analyse
	<p>Regnvand/overfladevand/vandløb</p> <ul style="list-style-type: none"> • lokal nedsivning til dræn i mark 	<p>Der opsamles ikke regn- eller overfladevand fra anlægget.</p> <p>Anlægget indebærer hverken i drift eller under anlæg påvirkninger på vandområder eller udledning af forurenende stoffer til vandløb, sø eller hav.</p> <p>Anlægsarbejdet forudsætter ikke permanent grundvandssænkning.</p> <p>Der stilles krav om lokal nedsivning af vand, der evt. skal oppumpes midlertidigt i anlægsfasen i forbindelse med støbning af møllefundamenter.</p> <p>I våde perioder kan det være nødvendigt med tørholdelse i forbindelse med nedlægning af rør eller ledninger. Hvis tørholdelse er nødvendig, pumpes overfladevand op fra graven med en dykpumpe. Overfladevand vil blive tilledt omkringliggende arealer til lokal nedsivning til samme grundvandsmagasin. Der ledes aldrig direkte til åbne vandflader eller nærmere end 25 m til recipienter. Der bortledes ikke på arealer med terrænfald ned mod recipienter, hvor vandet kan løbe af overfladen.</p> <p>Projektet giver ikke anledning til anvendelse af miljøfarlige, forurenende stoffer. Der er ingen afledning af spildevand til vandløb, sø, hav mm. I hverken anlægs- eller driftsfasen. Anlægsarbejdet er traditionelt anlægsarbejde med gravemaskiner og giver ikke anledning til forurening.</p> <p>Når anlægget er idriftsat medfører anlægget ingen færdigvare eller restprodukter, der kan frigives til miljøet.</p>	Skal indgå	<p>Anvendte materialer beskrives kvalitativt</p> <p>Geoteknisk forundersøgelse (september 2023) beskriver jordbunds- og vandspejlsforhold samt forventet behov for pumpning til tørholdelse i forbindelse med støbning af møllefundamenter</p> <ul style="list-style-type: none"> • Det forventes, at tørholdelse kan klares med drænrender og simpel lænsning fra pumpe-sumpe • Hvis supplerende pejlinger viser et højere vandspejlsniveau, foretages nærmere vurdering af behov for udførelse af evt. grædebrønde/etablering af sugespids • Under borearbejdet er der ikke observeret indikationer på jordforurening <p>Der skal redegøres for påvirkning af vandløb ved håndtering af overfladevand i driften af solceller herunder rengøring af solpaneler</p> <p>Hvis der gennemføres grundvandssænkning, skal håndtering af vand beskrives f.eks. udspredning på mark,</p>

Miljøfaktor	Beskrivelse af miljøpåvirkning	Begrundelse for vurdering af afgrænsning	Vurdering af påvirkning	Angivelse af specifik metode til beregning og/eller analyse
		<p>Der er udpeget terrænnære grundvandsforekomster inden for projektområdet i god økologisk og kemisk tilstand. Projektet medfører ikke anvendelse af kemikalier eller pesticider. Regionale og dybe grundvandsforekomster vurderes ikke at blive påvirket væsentligt, da anlægsarbejdet foretages terrænnært og i en kort periode.</p> <p>Anlægget vurderes ikke at have påvirkning på fremtidige vådområdeprojekter.</p> <p>Fundamenter, stolper og nedgravede ledninger tager ikke skade af vandomfyldning og udleder ingen stoffer til vandmiljøet. Anlægsmetoden gør, at ledningsstrækninger ikke giver anledning til dræneffekter, der kan forhindre realisering af vådområdeprojekter. Dette skyldes at den opgravede jord lægges tilbage om ledningen.</p> <p>Der stilles krav til materialevalg, så vandmiljøet ikke tilføres miljøskadelige stoffer som PFAS fra anlægget.</p> <p>Arealer på Fyn ligger ikke i okkerklassificeret område.</p>		<p>hvorved okker ikke vil udgøre et problem for vandmiljøet</p> <p>Det er oplyst, at der er en drikkevandsledning nord for Høje Dong, der skal respekteres. Forholdet skal inddrages i miljørapporten</p> <p>Der skal redegøres for, om anlægget (både solceller og vindmøller) indeholder kendte stoffer, som kan medføre en forurening af grundvandet herunder PFAS.</p> <p>Hvis der er risiko for udvaskning af stoffer og der er påvirkning af grundvand, overfladevand mv., skal der redegøres for afværge- og eventuelt overvågningsforanstaltninger.</p>
	<p>Grundvand</p> <ul style="list-style-type: none"> Anlægget ligger i OSD-område VE-anlæg betragtes ikke som grundvandstruende anlæg 	<p>Anlæg er beliggende i OSD-område.</p> <p>Projektområdet ligger i et område med særlige drikkevandsinteresser. Ledningsanlægget vurderes hverken at påvirke drikkevandsinteresser i anlægsfasen eller driftsfasen. Anlægget passerer ingen boringsnære beskyttelsesområder og vurderes ikke at påvirke drikkevandsinteresser. Den nye gasrørledning vil ikke ændre/påvirke dannelse af grundvand, og gasrørledningen indeholder ikke miljøfremmede stoffer, der kan spildes</p>	Skal indgå	Beskrives kvalitativt.

Miljøfaktor	Beskrivelse af miljøpåvirkning	Begrundelse for vurdering af afgrænsning	Vurdering af påvirkning	Angivelse af specifik metode til beregning og/eller analyse
		eller lækkes og påvirke grundvandskvaliteten. Det samme gælder for ledningsanlægget til Stenstrup.		
Luftforurening	Ingen emissioner fra vindmøller og solceller i drift Emissioner ved produktion og transport af anlægsdele - livscyklusanalyse	Påvirkning af luftkvalitet vil være af positiv karakter ved ændring fra fossil til vedvarende energiproduktion Fordele versus livscyklusanalyse beskrives kvalitativt	Skal indgå	Beskrives kvalitativt
Energi	Vindmøller og solceller er energiproducerende anlæg. Behov for adgang til nettilslutning.	Forventet energiproduktion og forhold vedrørende nettilslutning beskrives.	Skal indgå	Beskrives kvalitativt med udgangspunkt i den mulige tilslutning.
Klima	Vindmøller og solceller er energiproducerende anlæg, der ved fortrængning af fossil energiproduktion forventes at have en positiv effekt for klimaet.	Emissioner fra processer i forhold til anlæg af vind/solcelleanlæg beskrives. Forventet reduktion af klimagasemissioner ift. 0-alternativ i driftsfasen beskrives og beregnes.	Skal indgå	Beskrives/beregnes.
Risiko for større ulykker og katastrofer	Anlægget vurderes ikke at medføre særlig risiko for ulykker/katastrofer for jord/vand/luft og klima.	Omstillingen fra fossil til vedvarende energiproduktion vil bidrage til reduktion af klimabetingede risici.	Skal ikke indgå	
Materielle goder, kulturarv og landskab				
Materielle goder				

Miljøfaktor	Beskrivelse af miljøpåvirkning	Begrundelse for vurdering af afgrænsning	Vurdering af påvirkning	Angivelse af specifik metode til beregning og/eller analyse
Infrastruktur og bebyggelse	<p>Anlægget indplaceres ift. eksisterende infrastruktur som motorvej, elledninger, gasledning, vandledninger mv. samt ift. omkringliggende byer, landsbyer og spredt bebyggelse.</p> <p>Tracéet for nettilslutning tilpasses den mulige adgang til transformestation.</p>	<p>Vindmøllerne vil være omfattet af en lovbestemt afstands- og støjkonsekvenszone, hvor der ikke kan etableres nye beboelser eller andre vindmøller.</p> <p>Afstandskrav ift. motorvej, elledninger, gasledning og øvrige ledninger.</p> <p>Afstand til kommunevej.</p> <p>Anlægget begrænser ikke driften af omkringliggende husdyrbrug og virksomheder.</p>	Skal indgå	<p>Indarbejdede hensyn og påvirkninger beskrives.</p> <p>Afstands- og støjkonsekvenszone beregnes og vises på kort.</p> <p>Nettilslutningspunkt og tracé hertil, herunder sikring af anlægsarbejder beskrives, herunder procesplan med angivelse af antal ejendomme, lodsejere og koordinering til andre ledningsejere.</p> <p>Der redegøres for direkte eller indirekte påvirkninger som følge af drift og placering af det færdige anlæg.</p>
Ressourcer	Anlæggets formål er udnyttelse af vedvarende ressourcer (sol og vind).	<p>Anlægget er placeret, så det ikke forhindrer udnyttelse af udpegede råstofressourcer mm.</p> <p>Anlægget vil i driftsperioden midlertidigt begrænse nogle arealers udnyttelse til landbrugsdrift, dog kan jorden imellem solceller og vindmøller fortsat udnyttes jordbrugsmæssigt i nogen grad.</p>	Skal ikke indgå	
Affald	Anlæggets drift medfører ikke produktion af affald.	Affaldsmængder i anlægsfasen vil være meget begrænsede og håndteres iht. Svendborg Kommunes affaldsregulativ.	Skal ikke indgå	
Landskab	<p>Vindmøller er synlige på stor afstand.</p> <p>Solceller er synlige men kan afskærmes med beplantningsbælter.</p>	<p>Landskabet påvirkes visuelt.</p> <p>Landskabstypens karakter og sårbarhed ift. påvirkning fra tekniske anlæg som vindmøller og solceller skal analyseres nærmere og beskrives.</p>	Skal indgå	<p>Miljøvurderingen skal redegøre for projektets påvirkning af landskab, geologi og kulturlandskab.</p> <p>Svendborg Kommunes landskabsanalyse og relevante retningslinjer i kommuneplanen skal inddrages.</p>

Miljøfaktor	Beskrivelse af miljøpåvirkning	Begrundelse for vurdering af afgrænsning	Vurdering af påvirkning	Angivelse af specifik metode til beregning og/eller analyse
				<p>Visualiseringer (udarbejdet 2023) fra nær-, mellem- og fjernzone. Forslag til visualiseringer fra naboer er udarbejdet.</p> <p>Visualiseringer, der vise relevant samspil med øvrige møllegrupper indenfor 28x møllehøjden (4,2 km)</p>
Kulturarv og arkæologi	<p>Projektområdet rummer flere beskyttede sten- og jorddiger, og projektet planlægges og anlægges under hensyntagen til dem.</p> <p>Anlægget placeres mere end 2 km fra kirker.</p> <p>Projektområdet kan indeholde skjulte fortidsminder.</p>	<p>Der må ikke ske ændringer af tilstanden og beliggenheden af diger. Hvis der bliver behov for krydsning af diger, skal der søges dispensation.</p> <p>Fyns Stift har ønsket belysning af ind/udsyn ift. Lunde Kirke. De øvrige kirker i området i op til 12 km fra projektområdet er besøgt og vurderet i forhold til mulige visuelle forbindelser. Disse er ikke fundet.</p> <p>Der er gjort arkæologiske fund ved etablering af gasledning og motorvej, og Svendborg Museum skal inddrages til en forundersøgelse før anlægsfasen.</p>	Skal indgå	<p>Beskrivelse og visualisering af Lunde Kirke.</p> <p>Påvirkning af øvrige kirker og herregårde samt fredninger og fortidsminder i området beskrives ud fra placering og mulige visuelle forbindelser.</p> <p>Ved placering af kabeltracé skal der tages højde for registrerede beskyttede sten- og jorddiger samt fredede og ikke fredede fortidsminder (jf. Søg på Kort (kulturarv.dk))</p>