



Svendborg
Kommune

Budget 2024



Budgetforlig 2024 - 2027

Aftalen om budget 2024-27 er indgået mellem:

Socialdemokratiet, Venstre, Enhedslisten, Det Konservative Folkeparti,

Det Radikale Venstre, Dansk Folkeparti og Socialistisk Folkeparti

Svendborg,

den 22. september 2023

Forlig om budget 2024

Socialdemokratiet, Venstre, Enhedslisten, Det Konservative Folkeparti, Det Radikale Venstre, Dansk Folkeparti og Socialistisk Folkeparti har i dag indgået en aftale om Svendborg Kommunes budget for 2024.

Kommunens økonomi under pres

Økonomaftalen mellem KL og Regeringen for 2024 er en stram aftale, som er blevet til i en tid, hvor den kommunale økonomi generelt er udhulet af en ekstraordinær inflation på 1,9 mia. kr., som kommunerne ikke er blevet kompenseret for. Det svarer til 19 mio. kr. for Svendborg Kommunes vedkommende. Det udfordrer mange kommuner. I økonomaftalen opreguleres kommunernes serviceramme med 2,4 mia.kr., der bl.a. er afsat til stigende udgifter vedr. demografi. Det svarer til 24 mio. kr. for Svendborg Kommunes vedkommende. Dog skal kommunerne selv være med til at finansiere 0,7 mia. kr. vedr. besparelser på administration, samt yderligere 0,3 mia. kr. i rammereduktion vedr. tidlig pension (Arne-pension del 2). For Svendborg Kommunes vedkommende svarer det til 10 mio. kr. samlet.

Som en del af finanslovsforhandlingerne har regeringen, den 24. august 2023 besluttet at løfte den kommunale serviceramme for 2024 med yderligere 650 mio. kr. til prioritering af velfærden. Det giver Svendborg Kommune 6,5 mio. kr. Økonomaftalen og den afsatte finanslovspulje efterlader imidlertid kommunerne med et betydeligt ikke-finansieret udgiftspres. Det betyder, at langt de fleste kommuner står overfor markante besparelser.

Svendborg Kommune hører samtidig ikke til blandt de rigeste kommuner. Kommunens likviditet er presset bl.a. som følge af kraftig gældsafvikling og en indtægtsudvikling under landsgennemsnittet. Indtægtssiden stiger, men ikke

nok til at likviditeten er tilstrækkelig. På trods af at folketallet grundet tilflytning stiger, ligger beskatningsgrundlaget fortsat under landsgennemsnit og udviklingen er lavere end landsgennemsnittet.

Samtidig står kommunen over for betydelige investeringer i velfærd, som følge af flere børn og ældre, samt investeringer i klimatilpasning, omlægning af kommunens energiforbrug m.m. Pres på det specialiserede socialområde, manglende kompensation for stigende energipriser, øget forventningspres om øget offentlig service gør det ikke nemmere, at få økonomien til at hænge sammen. Det er udviklingstræk, som presser alle landets kommuner. For at kunne finansiere dette udgiftspres, er Svendborg Kommune – på lige fod med de fleste andre kommuner – nødsaget til at gennemføre besparelser på en lang række andre områder.

Fastholdelse af kernevelfærden

Forligspartierne har i denne situation lagt afgørende vægt på, at man så vidt muligt fastholder serviceniveauet på de centrale velfærdsområder.

Det betyder for det første, at kommunens dagtilbud, folkeskolerne, ældreplejen og det specialiserede socialområde alle kompenseres fuldt ud for det demografiske udgiftspres med årligt ca. 11 mio. kr.

For det andet er der i 2024 afsat midler på knap 50 mio. kr. til imødegåelse af særlige budgetmæssige udfordringer. Vurderingen er, at disse ikke kan finansieres inden for de nuværende rammer uden en utilsigtet forringelse af serviceniveauet.

Ovenstående indebærer, at kommunens samlede serviceudgifter – selv efter en række uomgængelige besparelser - når det højeste niveau nogensinde. Serviceudgifterne er således hævet med ca. 60 mio. kr. på grund af det nævnte udgiftspres til demografi og andre udfordringer. For at finansiere dette, har forligspartierne været nødsaget til at anvende en stor del af det besparelseskatalog, der har været behandlet politisk i løbet af foråret og sommeren. Indenfor det samlede katalog på 60 mio. kr. gennemføres således besparelser, der summerer til ca. 42 mio. kr. i 2024.

I forhold til de enkelte udvalgsområder har forligspartierne i forlængelse heraf aftalt følgende:

Teknik- og Miljøudvalget:

I forhold den udmeldte spareramme på 5,6 mio. kr. er der gennemført besparelser på 3,9 mio. kr. Det betyder konkret, at besparelsesforslagene vedr. naturområdet og eftermiddagsafgange lørdage ikke gennemføres. Besparelsen vedr. temperaturnedsættelse til 19 grader fastholdes og provenuet tilføres ejendomsvedligeholdespuljen. Der tilbagestår et rammebudget, der afventer udbud af el-busser, hvorefter øvrige besparelser vurderes.

Plan- og lokalsamfundsudvalget:

I forhold den udmeldte spareramme på 0,5 mio. kr. er der gennemført besparelser på 0,3 mio. kr. Det betyder konkret, at besparelsesforslagene vedr. personalereduktion på Plan og lokalsamfund ikke gennemføres.

Borger- og Arbejdsmarkedsudvalget:

I forhold den udmeldte spareramme på 0,2 mio. kr. er alle forslag gennemført.

Børne-, Unge- og Uddannelsesudvalget:

I forhold den udmeldte spareramme på 22,6 mio. kr. er der gennemført besparelser på 13,7 mio. kr. Der er reduceret i besparelserne til forebyggende indsatser, ligesom den nuværende skolestruktur fastholdes. Udvalget udmøntet restpuljen til yderligere at reducere besparelser efterfølgende.

Kultur- og Fritidsudvalget:

I forhold den udmeldte spareramme på 1,8 mio. kr. er der gennemført besparelser på 1,3 mio. kr. Det betyder reduktion i besparelserne på Folkeoplysningsudvalgets ramme, ungdomsskolen og de små teaterforeninger.

Senior, Social- og Sundhedsudvalget:

I forhold den udmeldte spareramme på 25,4 mio. kr. er der gennemført besparelser på 18,8 mio. kr. Det betyder, at adgangen til fællesskaber bl.a. i kommunens dagcentre og mulighed for at understøtte den enkeltes frihed gennem aflastning i hjemmet og ledsagelse af borgere på bosteder fastholdes.

Økonomiudvalget:

I forhold den udmeldte spareramme på 3,2 mio. kr. er alle spareforslag gennemført, idet besparelsen på 2-minuters beredskab på forhånd udgik.

Erhvervs- og Turismeudvalget:

I forhold den udmeldte spareramme på 0,6 mio. kr. er der gennemført besparelser på 0,4 mio. kr. Det betyder konkret, at besparelsesforslagene vedr. reduktion af tilskud til lokale erhvervs- og turismetiltag samt nedlæggelse af vakant stilling under havne og færger ikke gennemføres.

I vedlagte bilag findes en oversigt over samtlige spareforslag, der gennemføres.

Serviceudgifterne vil i 2024 herefter udgøre 3.072 mio. kr., og set i forhold til det tekniske budget er serviceudgifterne forøget med netto ca. 47 mio. kr.

Forligspartnerne afsætter – i overensstemmelse med ovenstående prioritering - følgende beløb til demografi, udfordringer og nye tiltag:

Dagtilbudsområdet:

- Til imødegåelse af børn, der har brug for en længevarende indsats, afsættes 0,8 mio. kr. i 2024 og 1,6 mio. kr. årene frem til 8 ressourcepladser i Vesterlunden Kernehuset.
- Til imødegåelse af en forventet stigning på 46 segregerede elever afsættes 7,5 mio. kr. i 2024 faldende til 4,5 mio. kr. i 2027.

Folkeskoleområdet:

- På skoleområdet tilføres årligt 0,7 mio. kr. til fastholdelse af uændret serviceniveau som følge af flere børn.
- Som følge af opstart af, at opstart af ny læreruddannelse først forventes i 2026, udskydes de allerede budgetlagte udgifter hertil i 2025-2027 til 2028.

Familieområdet:

- Som følge af et fortsat pres på familieområdet, som kun delvis kompenseres i kommuneaftalen, tilføres der årligt 13,1 mio. kr. under serviceudgifter, og en indtægt på 3,6 mio. kr. under overførselsudgifter vedr. mellemkommunal refusion.

Ældreområdet:

- På ældreområdet tilføres årligt 4,1 mio. kr. til fastholdelse af uændret serviceniveau som følge af flere ældre.
- Som følge af nyt plejecenter Sofielund i Tankefuld med 48 nye plejeboliger og nyt dagcenter tilføres der netto 10,1 mio. kr. i 2026 og 13,5 mio. kr. i 2027.
- Til imødegåelse af mere plejkrævende borgere tilføres der årligt 1,8 mio. kr. vedr. øgede udgifter til sygeplejeartikler.
- Pga. stigende antal borgere, der modtager vederlagsfri fysioterapi, tilføres der årligt 0,6 mio. kr.
- Til udbredelse af telemedicin målrettet borgere med svær KOL afsættes der i 2024 0,8 mio. kr. 0,7 mio. kr. i overslagsårene.
- Som følge af stigende priser til hjælpemidler og handicapbiler tilføres der årligt 2,2 mio. kr.
- Som følge af stigende priser vedr. brændstof inden for ældre- og sundhedsområdet, øgede råvarepriser i Det Gode Madhus, samt stigende priser til beklædning tilføres årligt 1,6 mio. kr.

Socialområdet:

- På socialområdet afsættes årligt 17,3 mio. kr. til fastholdelse af uændret serviceniveau som følge af stigende antal sager i forbindelse med overgang fra barn til voksen. Heraf finansieres 7,0 mio. kr. via øget mellemkommunal refusion under overførselsudgifter.

Ejendomsservice:

- Til fastholdelse af uændret serviceniveau tilføres der årligt 1,1 mio. kr. som følge af indgåelse af ny rengøringsaftale.
- Som følge af stigende energipriser, som kommunen ikke kompenseres for, tilføres der 15,1 mio. kr. i 2024 og 10,0 mio. kr. i årene frem.
- Eksterne lejemål er over en årrække steget mere end kommunens budget, og der er tilført 1,9 mio. kr. årligt for at sikre balance mellem de faktiske udgifter og budgetterne. Der er ligeledes tilført 0,6 mio. kr. vedr. forsikringspolice vedr. Bygning og løsøre, hvor alene stigningen fra 2022-2023 har udgjort med 20 procent.

Øvrige reguleringer:

- I forbindelse med lukning af Svendborg Kraftvarme ophører nuværende administrationsaftale, som medfører en manglende indtægt på 0,8 mio. kr.
- Til imødegåelse af stigende priser på it-området, herunder fornyelse af kontrakter, indkøb af it-udstyr m.m., afsættes i 2024 1,0 mio. kr. stigende til 1,5 mio. kr. i overslagsårene.
- Til imødegåelse af forhøjede brændstofpriser til færgerne samt bortfald af brændstoffillæg, tilføres der årligt 0,6 mio. kr.
- Til dækning af manglende lejeindtægt i forbindelse med opsigelse af DLG's lejemål på havnen tilføres 0,4 mio. kr. i 2025 og 0,5 mio. kr. årene frem.
- Svendborg Kommune er i 2024 vært for European Maritime Day, hvor der tidligere er afsat et budget på 0,5 mio. kr. Seneste vurdering fra DG MARE viser et yderligere behov for at der tilføres 0,6 mio. kr. i 2024.

Anlægsinvesteringer – kernevelfærd i fokus:

Det stigende børnetal gennem de seneste år nødvendiggør udbygning af dagtilbudsområdet, bl.a. for at overholde pasningsgarantien. Alene i 2022-23 er der afsat 144 mio. kr. hertil og det forventes, at der i de kommende år er behov for at afsætte yderligere anlægsmidler til området.

I takt med vi lever længere og bliver flere ældre øges behovet for flere plejehjemspladser, og i budgettet er der i de kommende år afsat over 30 mio. kr. til flere pladser

I forhold til KL's vejledende bruttoanlægsramme, som for Svendborg Kommune udgør 161,8 mio. kr., overstiger budgetforliget rammen med ca. 10 mio. kr.

I lyset af ovenstående har der derfor været meget begrænsede muligheder for at afsætte anlægsmidler til nye tiltag. Inden for disse snævre rammer har forligspartierne valgt at prioritere anlægsmidler til følgende projekter:

- Der afsættes yderligere 1 mio. kr. årligt til understøttelse af arbejdet med implementeringen af mangfoldige læringsmiljøer i folkeskolerne.
- Der afsættes yderligere 1,5 mio. kr. i 2024 til styrket indvendig vedligehold på skoler og dagtilbud.

- Der afsættes 2,4 mio. kr. i 2024, således projektet vedr. Naturskolen kan opretholdes.
- Der afsættes yderligere 1,5 mio. kr. årligt til styrket vedligeholdelse af kommunens ejendomme.
- Der afsættes yderligere anlægsmidler til naturgenopretning i relation til biodiversitet, således puljen i alle år udgør 1.046.000 kr.
- Der afsættes yderligere 1,5 mio. kr. årligt til etablering af nye cykelstier.
- Der afsættes henholdsvis 0,3, 0,5 og 1 mio. kr. 2024-2026 til at understøtte arbejdet med etablering af rekreative, sammenhængende cykel- og gangstier med henblik på fremme satsningen på outdoor-turisme mv. under Destination Fyn.
- Der afsættes 0,3 mio. kr. i 2024 til arbejdet med etablering af et maritimt oplevelsescenter i samarbejde mellem Museet for Lystsejllads og Svendborg Museum.
- Der afsættes 3,5 mio. kr. i 2024 til det fortsatte arbejde med at realisere byudviklingsprojektet på godsbanearialet, herunder den første etape af fritlægningen af Kobberbækken.
- Der afsættes i alt 35,5 mio. kr. i 2024 til 2026 til et nyt færgeleje og til el-infrastruktur på Svendborg Havn i forbindelse med standardfærge-projektet. Der er automatisk låneadgang på området og projektet lånefinansieres derfor fuldt ud.
- Der afsættes yderligere årligt 1,2 mio. kr. til styrket vedligeholdelse af havnens konstruktioner.
- Der afsættes knap 0,8 mio. kr., således at midlerne til borgerbudgetter og potentialeplaner kan fastholdes på det nuværende niveau og godt 1 mio. kr. årligt, således at lokalsamfundspuljen og anlægspuljen til konkrete projekter kan opretholdes på det nuværende niveau.
- Der afsættes yderligere 492.000 kr. til bredbåndspuljen.
- Der afsættes knap 2,7 mio. kr. i 2026 til etablering af jernbaneoverskæringen i Skattergade i forlængelse af det kommende signalanlæg på Svendborg-banen.

- Forligspartierne ønsker derudover at medvirke til realiseringen af visionen for den nye Ribers Gård. Partierne er derfor enige om at afsætte en anlægspulje på 7,5 mio. kr. i 2026. Puljen kan anvendes til kommunal medfinansiering af projektet – forudsat, at det bliver muligt at rejse den nødvendige eksterne fondsfinansiering til resten af projektet.

Øvrige:

Forligspartierne anerkender desuden det store arbejde, der pågår med henblik på at etablere et center for tredimensionel kunst. Svendborg Kommune har derfor tidligere tilkendegivet, at man er indstillet på at stille en grund på havnearealerne til rådighed for projektet, hvis det lykkes at rejse den fornødne kapital til realiseringen af projektet.

Finansiering:

Der er afsat et budgetværn i 2025-27 ifm. indfasning af administrative besparelser frem mod 2030 pålagt af staten. Svendborg Kommune har indfaset dem fuldt ud i 2027, men KL's tilskudsmodel er ikke tilpasset det stigende krav fra 2025 og frem. Det må forventes at kommunen i kommende års kommuneaftaler vil blive afkrævet den resterende del vedr. kommunernes besparelser på administration.

Svendborg Kommunes andel udgør 7 mio. kr. i 2024 stigende til 21 mio. kr. i 2027. De samlede besparelser på administration udgør jf. budgetforliget i alt 12 mio. kr. i 2024 stigende til 21,7 mio. kr. i 2027, og Svendborg Kommune har derved opfyldt det udmeldte krav ved udgangen af 2027.

Finansieringen af de øgede driftsudgifter tilvejebringes ved

- 41,8 mio.kr. besparelser i 2024 stigende til 63,9 mio.kr. i 2027 på serviceudgifterne jf. vedlagte bilag
- 6,5 mio.kr. årligt fra prioriteringspulje via øget bloktilskud
- 3,6 mio.kr. årligt via harmonisering af effektiviseringskrav jf. nedenfor
- Kloge kvadratmeter på 1,0 mio.kr. i 2025 stigende til 5 mio.kr. fra 2027

I gennem de senere år har kommunens afdelinger og institutioner været underlagt et årligt effektiviseringskrav. Forligspartierne har aftalt, at effektiviseringskravet fremover harmoniseres og fastsættes til 0,30 % gældende for alle udgiftsområder.

Partierne er enige om at overveje selvbudgettering i forbindelse med 2. behandling af budgettet i Kommunalbestyrelsen på baggrund af indstilling fra Økonomiudvalget.

Fastholdelse af den økonomiske politik

Forligspartierne konstaterer, at budgetforliget honorerer målsætningerne i den nuværende økonomisk politik:

- overskuddet på ordinær drift som minimum skal udgøre 170 mio. kr.
 - Jf. forliget udgør overskuddet 217 mio. kr. i 2024 og stigende i årene frem.
- Overholdelse af service- og anlægsrammen
 - Jf. forliget ligger servicerammen på niveau med kommunens vejledende serviceramme
 - Jf. forliget ligger anlægsrammen på niveau med kommunens vejledende anlægsramme
- Nedbringelse af kommunens gæld
 - Jf. forliget nedbringes kommunens gæld med i alt 281 mio. kr. i perioden
- Gennemsnitlig likviditet skal udgøre minimum 125 mio. kr.
 - Jf. forliget ligger likviditeten over den økonomiske målsætning.

Øvrige forhold

Fremtidig anvendelse af risikopuljen:

Forligspartierne er enige om, at den tidligere afsatte risikopulje alene kan anvendes til afdækning af udefrakommende og uforudsete udgifter. Finansiering via risikopuljen forudsætter desuden, at alle forligspartierne er enige om det.

Udbygning af vedvarende energi:

Forligspartierne er desuden enige om at understøtte udbygningen af vedvarende energianlæg i Svendborg VE A/S, således selskabet sikres mulighed for kapital til projektering af anlæg og efterfølgende låneoptag til anlægsprojekterne.

Fokus på muligheder for at reducere udgiftsniveauet til Familieafdelingens indsatser:

Partierne er enige om, at udgifterne til Familieafdelingens indsatser skal forsøges reduceret. For at give plads og ro til en omstilling fastholdes udgiftsniveauet i budgetårene 2024-25, mens der fra 2026 og frem skal sikres en reduktion på hhv. 1,5 mio. kr. i 2026 og 2 mio. kr. i 2027. Generelt ønsker forligspartierne at styrke den tidlige forebyggende indsats i skoler og dagtilbud bl.a. ved at fastholde de fremskudte socialrådgivere.

Forligspartierne ønsker en lokalt forankret og differentieret tilgang til løsningen af opgaven og vil derfor sætte ind overfor udfordringerne på området med en stærk tværfaglig indsats, hvor de enkelte faggruppers ressourcer aktivt bidrager i en koordineret og målrettet indsats i forebyggelsen af børns mistrivsel. Partierne ønsker, at familier, netværk og resurser i lokalområdet bliver inddraget i tiltagene, og at det understøttes af en opsøgende og koordinerende indsats fra familieområdet i kommunens forvaltning.

Der skal derudover arbejdes videre med handleplanen, som udmønter en langsigtet tilpasning i valg af indsatser på anbringelsesområdet.

Yderligere tiltag til reduktionen af udgiftsvækst:

Partierne er enige om, at der er behov for plads til omstilling og nytænkning. Det kan være særlige indsatser over for konkrete fremtidige udfordringer, områder der i Svendborg Kommune er særligt omkostningstunge eller hvor et styrket fokus kan bidrage til færre udgifter i fremtiden.

Integrationsrådet:

Forligspartierne vil i samarbejde med Integrationsrådet igangsætte en dialogproces, med henblik på en evaluering af deres arbejde og med henblik på et styrket samarbejde omkring integration.

Fremtidens folkeskolen:

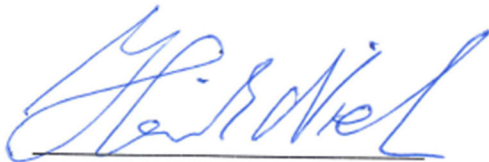
Forligspartierne anmoder Børne-, Unge- og Uddannelsesudvalget om at udarbejde et kommissorium for en styrkelse af folkeskolen med behørig inddragelse af folkeskolens parter, med det formål at fremme den videre udvikling af folkeskoleområdet i Svendborg Kommune.



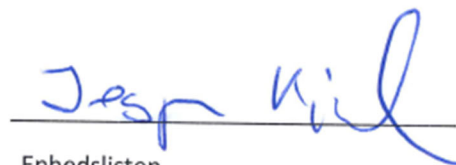
Socialdemokratiet



Venstre



Det Konservative Folkeparti



Enhedslisten



Radikale Venstre



Socialistisk Folkeparti



Dansk Folkeparti

BILAG BUDGETFORLIG:

RESULTATOVERSIGT

RESULTATOVERSIGT BUDGET 2024-27							
Budgetforlig							
1.000 kr.	Regnskab 2022	Forv. regnskab 2023	Budget 2023	Budget 2024	Budget 2025	Budget 2026	Budget 2027
A. Det skattefinansierede område							
Indtægter i alt	-4.202.500	-4.389.562	-4.325.251	-4.641.630	-4.850.538	-5.081.718	-5.325.629
Serviceudgifter i alt	2.815.700	2.947.000	2.887.601	3.071.884	3.025.272	3.038.970	3.036.189
Overførselsudgifter	1.173.200	1.231.000	1.221.133	1.335.032	1.365.459	1.391.084	1.407.513
Pris- og lønreserver	0	0	0	0	191.278	395.306	617.583
Driftsudgifter i alt	3.988.900	4.178.000	4.108.734	4.406.916	4.582.009	4.825.360	5.061.284
Renteudgifter	15.800	12.200	18.507	17.741	16.844	17.769	19.927
Resultat af ordinær virksomhed	-197.800	-199.362	-198.010	-216.973	-251.685	-238.589	-244.417
Anlægsudgifter i alt	160.400	173.400	152.341	140.045	195.459	159.019	95.066
Anlæg - pris- og lønreserver	0	0	0	0	6.255	10.340	9.421
Anlægsudgifter i alt	160.400	173.400	152.341	140.045	201.714	169.359	104.487
Resultat af skattefinansieret område	-37.400	-25.962	-45.669	-76.928	-49.971	-69.230	-139.930

1.000 kr.	Regnskab 2022	Forv. regnskab 2023	Budget 2023	Budget 2024	Budget 2025	Budget 2026	Budget 2027
Finansieringsoversigt							
Resultat af skattefinansieret område	-37.400	-25.962	-45.669	-76.928	-49.971	-69.230	-139.930
Afdrag vedr. lån til skattefin. gæld	125.700	109.400	110.431	113.527	117.212	119.510	117.667
Lånoptagelse	-72.600	-66.100	-37.146	-40.116	-84.951	-40.470	-21.337
Finansforskydninger inkl. deponering	27.300	15.300	-10.490	1.717	-3.623	-4.215	-4.430
Ændring af likvide aktiver	43.000	32.638	17.126	-1.800	-21.333	5.595	-48.030
Gennemsnitlig likviditet ultimo (365 dage)	262.389	165.000	165.225	157.562	169.128	176.997	198.215

Budgetforlig drift

Budgetforlig i 1.000 kr	Budget 2024	Budget 2025	Budget 2026	Budget 2027
Økonomiudvalget	29.428	-5.106	-4.228	-10.825
1 lønkonsulentstilling	-500	-500	-500	-500
Budgetudkast fra Beredskab Fyn	-517	-517	-517	-517
Bufferpulje	36.132	0	0	0
Direktionssekretariatet diverse	-25	-25	-25	-25
Finansiell leasing af el-biler - fra anlæg til drift	336	274	274	274
Flådestyring	-500	-500	-500	-500
Generel planlægning	-100	-100	-100	-100
Højestene pulje	0	0	7.650	7.650
IT - Servere	160	-500	-500	-500
Kløge kvadratmeter	0	-1.000	-3.000	-5.000
Kommunal information	-25	-25	-25	-25
Lukning af Svendborg Kraftvarme	793	793	793	793
Mangfoldige læringsmiljø - fra anlæg til drift	1.073	1.073	1.073	1.073
Markedsføringspuljen	-280	-280	-280	-280
Ny effektiviseringsmodel	-3.600	-7.200	-10.800	-14.400
Nærdemokratipuljen	-20	-20	-20	-20
Omlægning it-systemer og licensoptimering	-700	-800	-800	-800
Omstilling til ikke fossil drift af busser og specialkørsel - fra anlæg til drift	4.143	4.143	4.143	4.143
Personalereduktion - Udbud og Kontraktstyring	0	0	0	-400
Personalereduktion - Økonomi	0	0	-500	-900
Rammebesparelse - Direktionsekr.	0	-176	-359	-516
Rammebesparelse øvrig drift	-47	-249	-738	-58
Reduktion bufferpulje	-7.000	0	0	0
Reduktion elevbudget	-500	-500	-500	-500
Reduktion it-support	-80	-80	-80	-800
Reduktion pulje Cittaslow	-15	-15	-15	-15
Revision og ØS-Indsigt	-300	-300	-300	-300
Stigende priser på kommunens it-systemer/løsninger	1.000	1.500	1.500	1.500
Tilkøbsydelse - Beredskab	0	-102	-102	-102
Kultur- og Fritidsudvalget	-767	-1.514	-1.287	-1.031
Administrativ besparelse - Bibliotek	-180	-180	-180	-180
Administrativ bsp. Kultur og Fritid	0	-28	-100	-128
Borgerforeningen Svendborg Teater - Reduceret tilskud	0	0	-50	-75
Børneteater og opsøgende teater - Reduceret tilskud	-15	-15	-15	-15
European Maritime Day	563	0	0	0
Forsamlingshuspuljen - Reduceret tilskud	-100	-100	-100	-100
KFU - Disponibel ramme	-87	18	91	288
Kulturpuljen - Reduceret tilskud	-40	-40	-40	-40
Kulturregionen	-9	-9	-9	-9
Lokaletilskud - harmonisering	-45	-45	-45	-45
Musikpuljen - Reduceret tilskud	-10	-10	-10	-10
Naturama - Reduceret tilskud	-15	-150	-215	-215
Ophør kontingent Danmarks Biblioteksforening - Bibliotek	-90	-90	-90	-90
Ophør med bogsættere - Bibliotek	-87	-87	-87	-87
Red. Udgifter til administration - Ungdomsskole	-30	-30	-30	-30
Reducere betjening - mandage - Bibliotek	-472	-472	-472	-472
Reducere betjening kl. 8-10 alle hverdage - Bibliotek	-295	-295	-295	-295
Reducere udbud vedr. digitale tjenester - Bibliotek	-254	-254	-254	-254
Reducere udbuddet af fysiske tidsskrifter og aviser - Bibliotek	0	-26	-35	-75
Reducerede kulturelle driftsbevillinger - Reduceret tilskud	-11	-11	-11	-11
Reduceret besparelse	450	350	250	-18
SAK - Reduceret tilskud	0	0	0	-30
Stålhallen - afledt drift	0	0	450	900
Svendborg Fritidsteater - Reduceret tilskud	-10	-10	-10	-10
Svendborg Teaterbygning - Reduceret tilskud	-20	-20	-20	-20
Svendborg Teaterforening - Reduceret tilskud	-10	-10	-10	-10

Budgetforlig i 1.000 kr	Budget 2024	Budget 2025	Budget 2026	Budget 2027
Borger- og Arbejdsmarkedsudvalget	-135	-232	-325	-394
BAU - disponibel ramme	100	136	177	217
Besparelser i Borgerservice	-235	-368	-502	-611
Børne-, Unge- og Uddannelsesudvalget	1.472	-2.082	-5.465	-8.600
Afledt drift UCL læreruddannelse - forsinket opstart	0	-1.118	-1.118	-1.118
Afskaffelse af SFO-klippekort	-607	-1.457	-1.457	-1.457
Anvendelse af §66 pladser på CSV Sydfyn	-400	-800	-800	-800
BUUU - disponibel ramme	690	4.199	4.216	3.508
BUUU - Familieafdelingen	9.500	9.500	9.500	9.500
BUUU - reduktion familieafdelingen red. 2026 - 2027	0	0	-1.500	-2.000
BUUU - rest rammereduktion 2024	-2.357	0	0	0
Bygningstilskud til private dagtilbud	-220	-220	-220	-220
Central administration - effektivisering af arbejdsgange	-750	-1.000	-1.000	-1.000
Dagtilbudsområdet - demografi	-3.300	-3.300	-3.300	-3.300
Deltidspladser til forældre på barsels- eller forældreorlov	0	-800	-800	-800
Feriepasning i SFO	-33	-80	-80	-80
Idrætsskoler	-2.024	-4.858	-4.858	-4.858
Ledelse og administration på resurseområdet	-75	-180	-180	-180
Ledelse og administration på skolerne	-192	-461	-461	-461
Læringsplatform, skifte til billigere udbydere	-429	-700	-700	-700
Løbende regulering af budget til SFO efter faktisk børnetal	-218	-523	-523	-523
Mere fleksibelt brug af gruppeindsatser i CBUF	-468	-718	-718	-718
Nedlægge Butik Unik på CSV	-49	-258	-258	-258
Nedlægge centerlederstilling i Familieafdelingen og reorganisere områder u	-420	-840	-840	-840
Nedlæggelse af budget til kompetenceudvikling i Aktive børn i dagtilbud	-100	-200	-200	-200
Nedlæggelse af budget til sprogvurdering af 3-årige	-440	-440	-440	-440
Nedlæggelse af pulje til højere uddannelsesniveau i børnehuse	-4.650	-3.050	-3.050	-3.050
Nedlæggelse af triveselsvurderinger i kommunale og selvejende dagtilbud	0	-200	-200	-200
Opsigelse af lejemålet Brogade 35 CSV STU	-149	-202	-202	-202
Optimere indsatser i CBUF	200	-550	-850	-1.177
Reducere antallet af børn med skolefravær	180	360	-240	-840
Reducere i administrative funktioner på tværs af FBU	-255	-789	-789	-789
Reduceret tildeling til ledelse i selvejende børnehuse	-50	-50	-50	-50
Reduceret åbningstid i børnehuse	-142	-340	-340	-340
Skoleområdet - demografi	726	726	726	726
Stigning i antal segregerede Skole og Udd.	7.451	6.451	5.451	4.451
Særskilt tildeling udover almindelig elevtildeling	-724	-1.738	-1.738	-1.738
Vesterlunden Kernehuset - 8 resourcepladser	777	1.554	1.554	1.554

Budget 2024



Svendborg
Kommune

Budgetforlig i 1.000 kr	Budget 2024	Budget 2025	Budget 2026	Budget 2027
Senior-, Social- og Sundhedsudvalget	2.607	47	7.866	8.888
Besparelse vedr. syn og IKT	0	0	-200	-200
Brandsikring Aldersro Plejecenter	0	0	300	300
Brugerbetaling for selvtræning	-330	-330	-330	-330
Den kommunale sygepleje	-1.885	-1.885	-1.885	-1.885
Den kommunale sygepleje på plejecentre	-50	-100	-100	-100
Den kommunale sygepleje på plejecentre -tilbagekøb	500	500	500	500
Drift nye plejeboliger i Tankefuld	0	0	10.125	13.499
Effektivisering i hjemmeplejen	-5.210	-5.210	-5.210	-5.210
Fælles telemedicin i syd, KOL-indsatsen, rul 2	840	680	680	680
Generel reduktion på socialområdet - rest	0	0	0	0
Hurtig og fleksibel støtte	-200	-1.500	-1.500	-1.500
Hurtig og fleksibel støtte - tilbagekøb	200	1.500	1.500	1.500
Misbrugsbehandling i en botilbudsramme	-300	-400	-400	-400
Nedjustering i antal visitatorer	-620	-1.045	-1.045	-1.045
Nedlæggelse af hjælpemiddeltherapeutstilling	0	0	-405	-405
Omlægning på hjemløseområdet	0	0	0	-2.600
Områdekontor - administration	-250	-500	-500	-500
Opsigelse af kirurgisk konsulent i tandplejen	-100	-100	-100	-100
Optimering af arbejds gange i træningsafd.	-100	-170	-170	-170
Personale- og driftsreduktioner i tandplejen	-1.044	-1.044	-1.192	-1.192
Plejecenter Christinehaven omlægges til fritvalg	-1.000	-2.000	-2.000	-2.000
Prisstigninger hjælpemidler, reservedele, handicappiler m.m.	2.175	2.175	2.175	2.175
Reduktion af ledelse og koordinatorfunktioner	0	0	0	-950
Reduktion i administration i sundhedsafd.	-58	-76	-76	-76
Reduktion i antal rehabiliteringsterapeuter	-686	-1.171	-1.171	-1.171
Reduktion plejecentre	-810	-1.170	-3.059	-2.843
Reduktion plejecentre - klippekort rest - tilbagekøb	0	0	1.750	1.750
Sektionsleder hjemmepleje Øst	0	0	-625	-625
Serviceniveau på udvalgte hjælpemidler mv	-1.475	-1.475	-1.475	-1.475
Socialområdet - fra barn til voksen - demografi	10.300	10.300	10.300	10.300
SSSU - disponibel ramme	0	1.197	2.622	5.304
SSSU - overførsel 2024 til 2025	-731	731	0	0
Stigende brændstofpriser i hjemmeplejen og træningsafdelingen	315	315	315	315
Stigende priser på beklædning hjemmeplejen og plejecentre	700	700	700	700
Stigning i antal studerende i træningsafd.	0	-100	-150	-150
Stratificering af borgere til genoptræning	-320	-398	-470	-470
Stratificering og øget anv. af digitale tilbud	-90	-115	-160	-160
Styrke boområdet som leverandør	-2.450	-4.500	-6.100	-6.100
Sygeplejedepot	1.800	1.800	1.800	1.800
Tilbud om intimitet og seksualitet	-20	-20	-20	-20
Tilpasning af driften i Sundhedshuset	-110	-110	-110	-110
Tværasektorielle indkøb af stomiprodukter	0	0	0	-1.000
Udbringning af varer	-1.070	-1.070	-1.070	-1.070
Vederlagsfri fysioterapi	600	600	600	600
Virtuelle besøg	0	0	0	-700
Ældreområdet - demografi	4.100	4.100	4.100	4.100
Ændring af kvalitetsstand. & service, kostpris	-550	-550	-550	-550
Ændring af tilbud i Sund Sex Skolen	-64	-112	-128	-128
Ændring i kostordninger	-400	-400	-400	-400
Ændring i kostordninger - tilbagekøb	400	400	400	400
Øgede råvarepriser i Det Gode Madhus	600	600	600	600

Budget 2024



Svendborg
Kommune

Budgetforlig i 1.000 kr	Budget 2024	Budget 2025	Budget 2026	Budget 2027
Plan- og Lokalsamfundsudvalget	-394	-627	-853	-1.018
Byg og BBR	-381	-580	-508	-636
Lokalsamfund	-120	-120	-120	-120
PLU - disponibel ramme	107	73	-225	-262
Erhvervs- og Turismeudvalget	495	454	319	565
Administrativ rammebesparelse - Erhverv & Iværksætter	0	-100	-200	-300
Brændstofudgifter til færger	640	640	640	640
Bådpladsleje:- Løbende reduktion af indskud- Øge til markedspris for bådplad	-112	-224	-336	-448
ETU - disponibel ramme	-59	12	89	167
Ophør af gratis bådpladser ved v/Træskibsbroen	-125	-125	-125	-125
Opsigelse af DLG's lejemål på havnen	414	514	514	514
Reduktion af tilskud til fælles fynske aktiviteter	-154	-154	-154	-154
Reduktion af tilskud til lokale erhvervs- og turismetiltag	-109	-109	-109	-109
Stormflodsbeskyttelse af Søndre Havn	0	0	0	380
Teknik- og Miljøudvalget	14.244	8.335	7.433	6.694
El, gas og fjernvarme	16.878	11.845	11.845	11.845
Fastholde temperaturen på 19 grader indendørs, med undtagelse af børneom	-400	-400	-400	-400
Forsikringspolice	560	560	560	560
Husleje	1.850	1.850	1.850	1.850
Konvertering af private håndværkerydelser til faste kommunale stillinger	0	-500	-500	-500
Lokalrute 225/226 - afgang kl. 15:50	-176	-176	-176	-176
Nedjustering, Lokalbusruten til Grasten	-430	-430	-430	-430
Optimering af arealanvendelsen	0	-100	-300	-500
Parker og grønne arealer	-75	-75	-75	-75
Parkeringskontrol, Konto 6	-400	-400	-400	-400
Rammebesparelse, Konto 6, primært reduceres støttefunktioner til anlægspr	-100	-100	-600	-600
Reducere rengøring på administrative enheder	-250	-500	-500	-500
Reduceret fjernvarmeudgift pga. lavere takst	-1.770	-1.770	-1.770	-1.770
Samdrift på haller (reduktion af rammen til Haludvalget)	-100	-200	-200	-200
Servicereduktioner Ejendomsservice	0	-150	-900	-1.500
Standardiserede kantineløsninger, Konto 6	-300	-300	-300	-600
TMU - disponibel ramme	401	625	1.173	1.834
Udlisicering rengøring	1.056	1.056	1.056	1.056
Vintertjeneste	-2.500	-2.500	-2.500	-2.800
Drift i alt	46.950	-725	3.460	-5.721

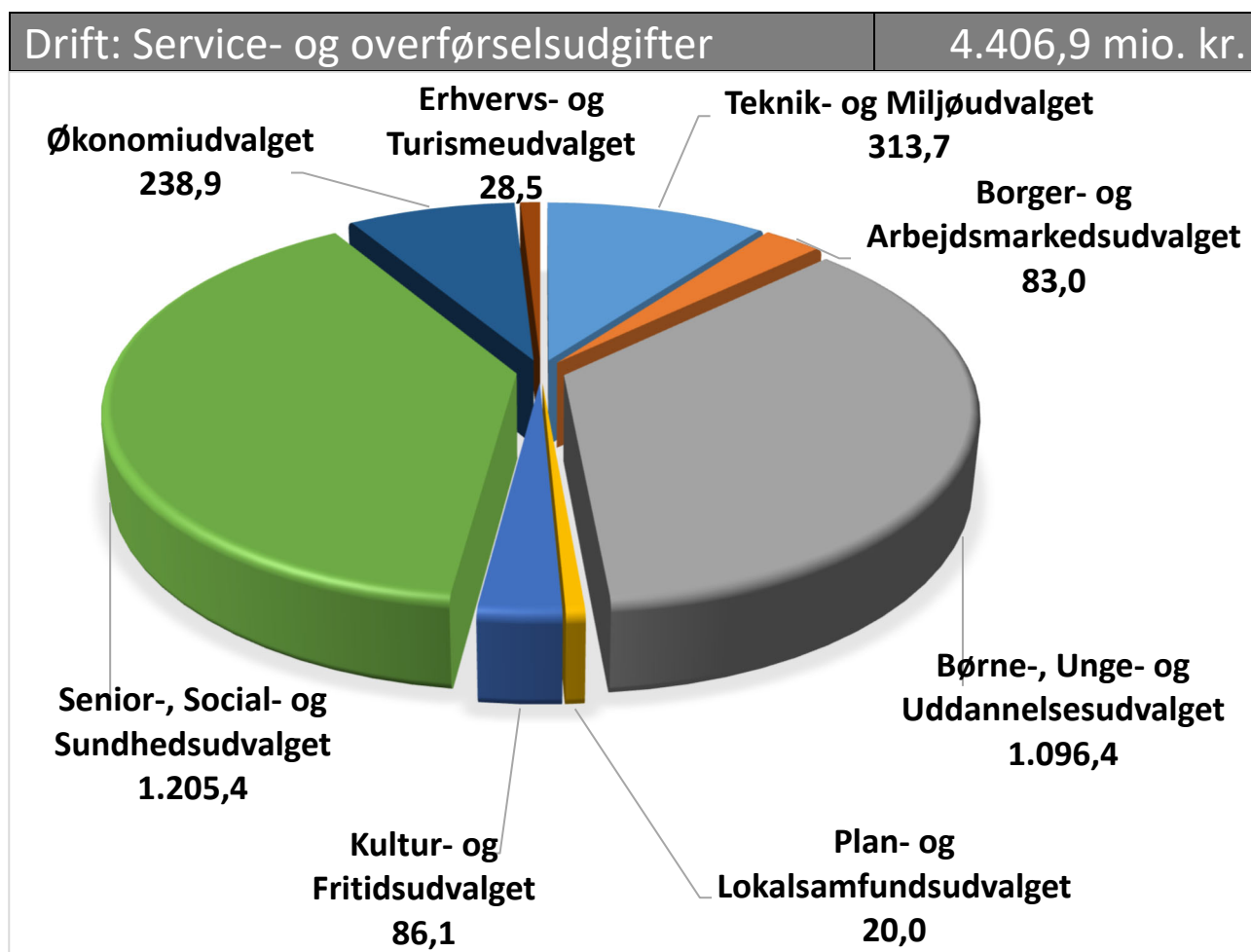
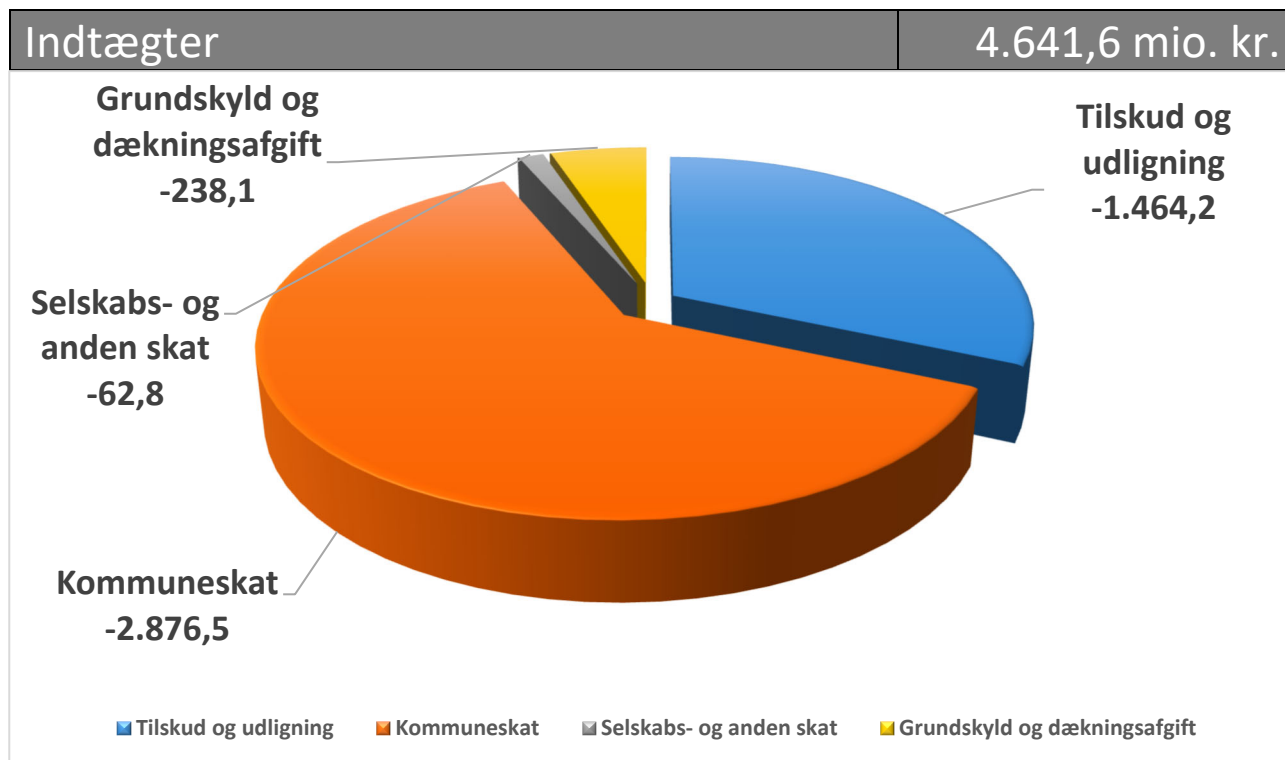
Budgetforlig anlæg

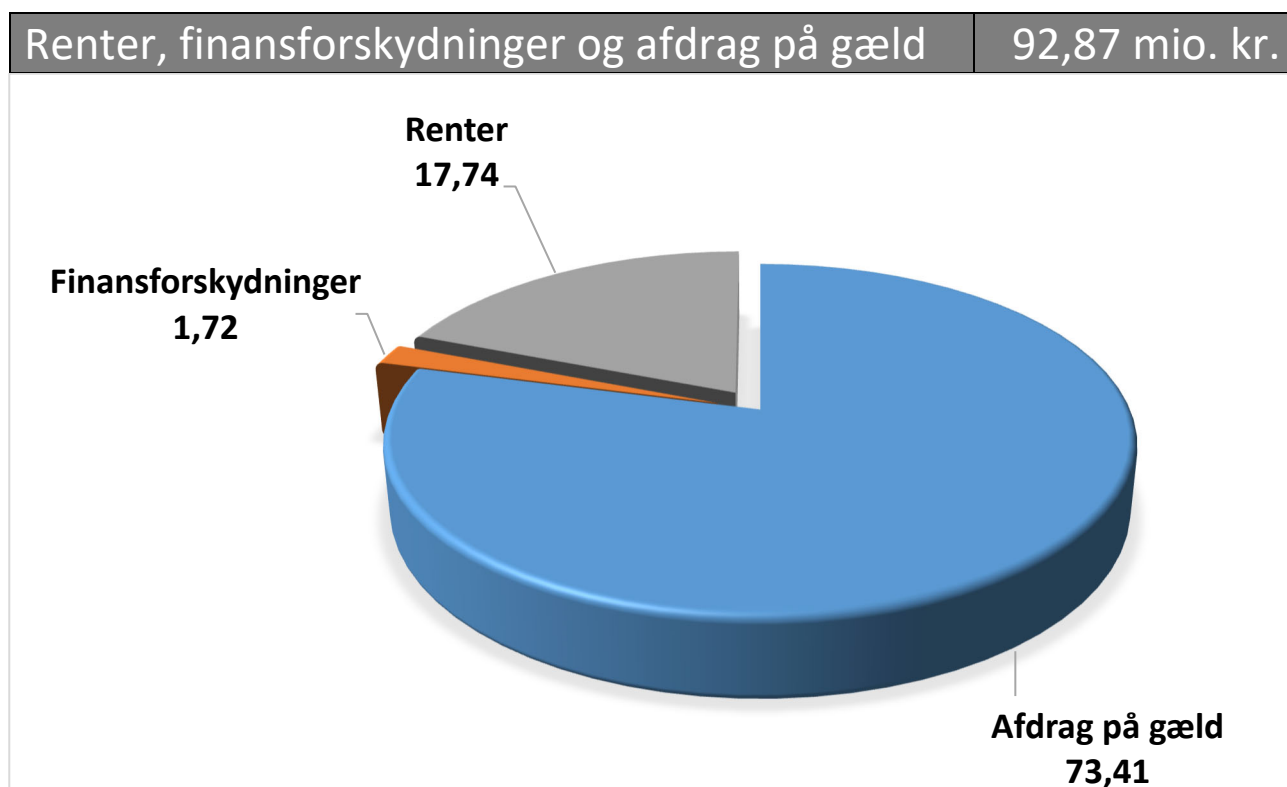
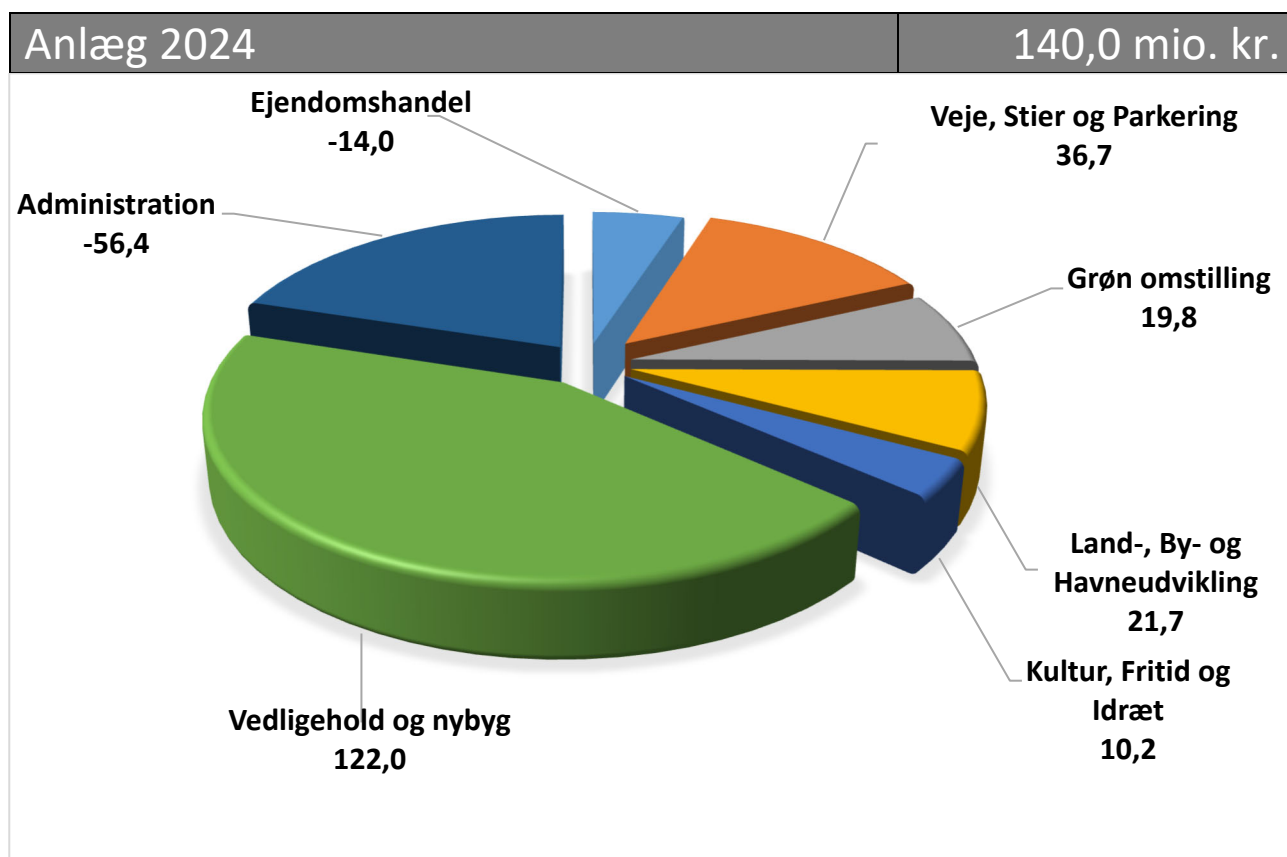
Budgetforlig i 1.000 kr	Budget 2024	Budget 2025	Budget 2026	Budget 2027
Administration	-57.131	8.000	10.000	10.000
Bredbåndspulje	-492	0	0	0
Bredbåndspulje - tilbageført	492	0	0	0
Overførselspulje	-57.131	8.000	10.000	10.000
Kultur, Fritid og Idræt	-19.592	10.842	8.750	0
Fælles kunstofbane Østre bydel - Rykket fra 2024 til 2025	-2.092	2.092	0	0
Teater på havnen - Periodiseret	-17.500	8.750	8.750	0
Ejendomshandel	-20.924	0	0	0
Køb af A.P. Møllers Vej (SIMAC) - Periodiseret	-20.924	0	0	0
Veje, Stier og Parkering	-3.400	7.200	5.180	-1.180
Cykelstier	1.500	1.500	1.500	1.500
Cykelstier og gangstier sammenhæng	300	500	1.000	0
P-hus - Periodiseret	-5.200	5.200	0	0
Skattergade	0	0	2.680	0
Skattergade, etablering af jernbaneoverskæring - Periodiseret	0	0	0	-2.680
Grøn omstilling	2.790	26.091	-4.129	-3.529
Kobberbækken	3.500	0	0	0
Naturgenopretning i relation til biodiversitet	1.046	74	1.119	-1.239
Naturgenopretning i relation til biodiversitet - Periodiseret	-1.046	-74	-1.119	2.239
Ny el-færges til Skarø/Drejø med tilhørende land- og lade anlæg (Ny Højestene)	3.880	31.190	400	0
Udmøntning af CO2-reduk. 2021-30 - Biler - Periodiseret (til drift)	-4.590	-5.099	-4.529	-4.529
Land-, By- og Havneudvikling	11.443	10.000	19.300	10.000
Borgerbudgetter og potentialeplaner - Periodiseret	-786	-785	-785	-785
Borgerbudgetter og potentialeplaner - Periodiseret tilbageført	786	785	785	785
Havnens konstruktions udover 8,8 mio. kr.	1.200	1.200	1.200	1.200
Jordforsyning i landdistrikter - Periodiseret	-407	0	0	0
Lokalsamfundspuljen - Lokaludvalgets anlægspulje til konkrete projekter - Periodiseret	-1.046	-1.046	-1.046	-1.046
Lokalsamfundspuljen - Lokaludvalgets anlægspulje til konkrete projekter - Periodisering tilbageført	1.046	1.046	1.046	1.046
Maritimt oplevelsescenter	300	0	0	0
Renoveringspulje og reduktion af efterslæb på havnens anlægskonstruktioner	8.800	8.800	8.800	8.800
Stormflodsbeskyttelse af Søndre Havn	1.400	0	9.300	0
Udviklingsplan for bæredygtig turisme for Fyn og Øerne	150	0	0	0
Vedligehold og nybyg	-620	-13.596	27.089	1.427
Brandsikring Aldersø Plejecenter	1.700	0	0	0
Daginstitutioner - sikkerhedsmæssige tiltag - Periodiseret	-418	0	0	0
GEO-Havnepark - Periodiseret	-3.139	-15.023	18.162	0
Indretning og design af læringsmiljøer på skolerne - Periodiseret (til drift)	-1.073	-1.073	-1.073	-1.073
Indvendig vedligehold skole dagtilbud	1.500	0	0	0
Mangfoldige læringsmiljø	1.000	1.000	1.000	1.000
Naturskolen - Periodiseret	-2.444	0	0	0
Naturskolen - Periodiseret - tilbageført	2.444	0	0	0
Ribers Gaard	0	0	7.500	0
Styrket indvendig vedligehold af skoler og dagtilbud - Periodiseret	-1.690	0	0	0
Vedligehold ejendomme	1.500	1.500	1.500	1.500
Anlæg i alt	-87.434	48.537	66.190	16.718

Budgetforlig: Lån, afdrag, renter og deponering

Budgetforlig i 1.000 kr	Budget 2024	Budget 2025	Budget 2026	Budget 2027
Budgetværn	0	5.000	10.000	14.000
Havnens konstruktions udover 8,8 mio. kr.	-1.164	-1.091	-1.018	-945
KL's tilskudsmodel 30.08.2023	-16.438	-4.109	-3.394	-3.998
Ny el-færges til Skarø/Drejø med tilhørende land- og lade anlæg (Ny Højestene)	-3.763	-30.017	1.724	2.136
Renoveringspulje og reduktion af efterslæb på havnens anlægskonstruktioner	-8.535	-8.005	-7.475	-6.945
Stormflodsbeskyttelse af Søndre Havn	-1.358	84	-8.936	643
I alt	-31.258	-38.138	-9.099	4.891

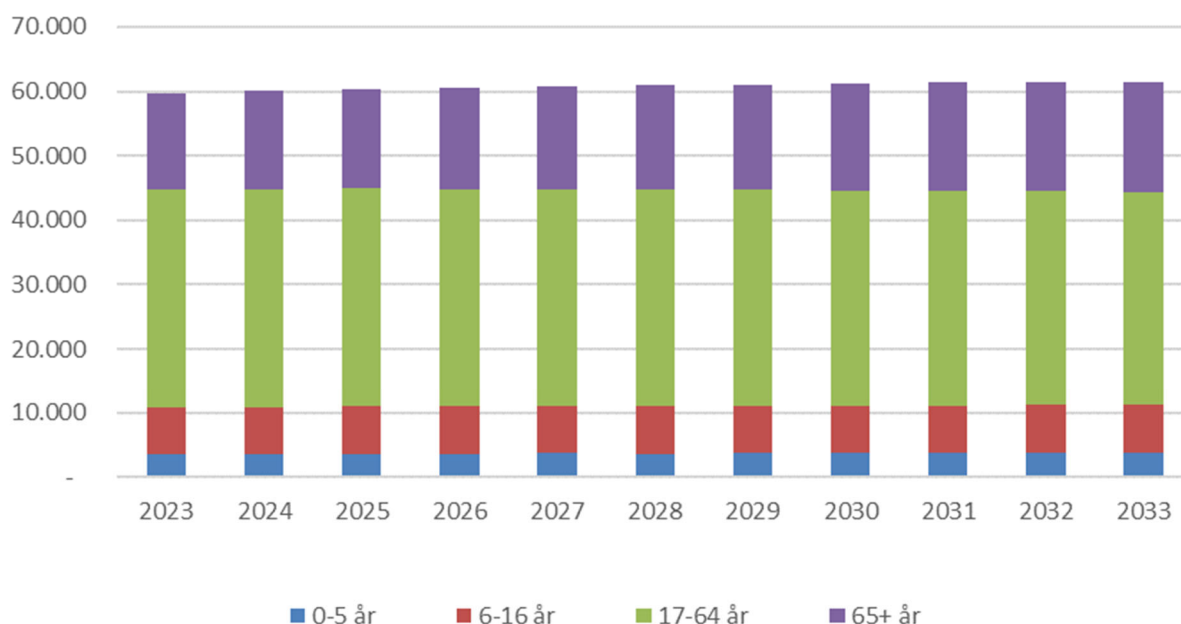
Generelt om kommunen





Befolkningsudvikling

Befolkningsprognose - udvikling i aldersgrupper 2023-2033
(primo året)



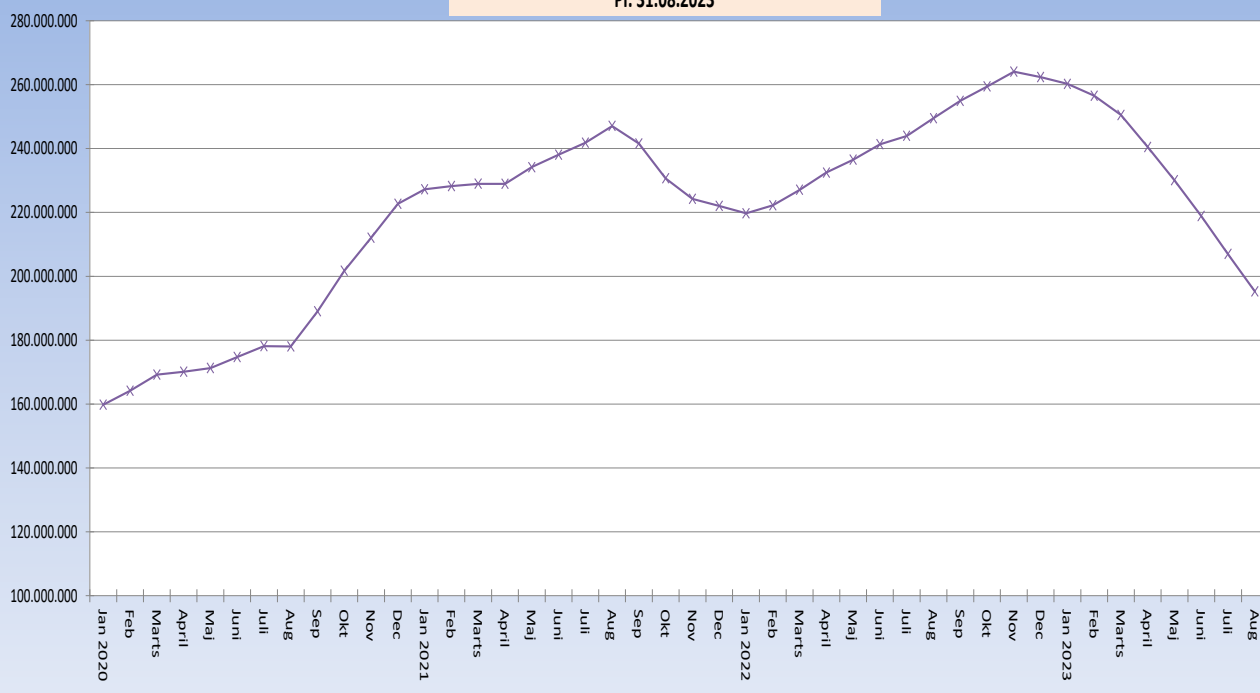
	0-5 år	6-16 år	17-64 år	65+ år	I alt
2023	3.616	7.281	33.873	14.971	59.741
2024	3.646	7.272	33.913	15.187	60.019
2025	3.640	7.286	33.974	15.392	60.291
2026	3.685	7.260	33.902	15.672	60.519
2027	3.705	7.227	33.889	15.886	60.707
2028	3.682	7.244	33.878	16.084	60.889
2029	3.696	7.267	33.767	16.311	61.040
2030	3.709	7.300	33.650	16.542	61.200
2031	3.722	7.346	33.537	16.731	61.336
2032	3.725	7.444	33.281	16.959	61.409
2033	3.726	7.507	33.098	17.168	61.500

Samlet forventes der i perioden 2023-2033, at være en stigning i befolkningsudviklingen.

Der bliver flere i aldersgruppen 0-5 år, 6-16 år og 65 + år, som delvis modsvarer af et fald i 17-64 år. Ændringerne i alderssammensætningen har betydning for kommunens langsigtede planlægning bl.a. i forhold til antallet af daginstitutioner, skoler, plejehjem, skattegrundlag osv.

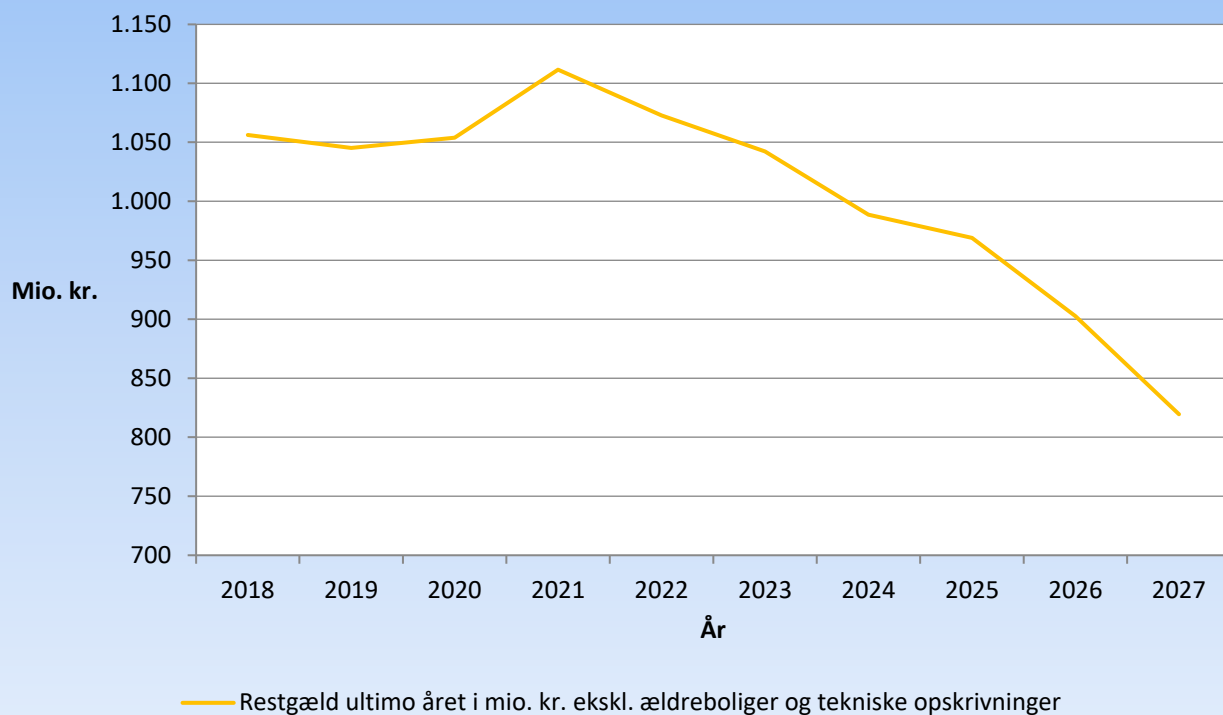
Likviditetsudvikling 2020 – ultimo august 2023

Gennemsnitsbeholdning 2020-23. Opgjort ekskl. deponering
Pr. 31.08.2023



Gældsudvikling 2018-2027

Udviklingen i restgæld i mio. kr. fra 2018-2027



Udvikling i skatteprocenter 2021 -2024

	2021	2022	2023	2024	
Kommuneskat	26,3	26,3	26,3	26,3	Procent
Grundskyld, øvrige	23,32	23,32	23,32	8,8	Promille
Grundskyld, landbrug	7,2	7,2	7,2	7,2	Promille
Dækningsafgift – offentlige ejendomme - grundværdi	11,66	11,66	11,66	11,66	Promille
Kirkeskat	1,02	1,02	1,02	1,02	Procent

Hvis du vil vide mere om materialet, som har ligget til grund for de politiske forhandlinger om budget 2024, så gå ind på kommunens hjemmeside:

<https://www.svendborg.dk/om-kommunen/oekonomi-og-tal/budget-2024>

Har du spørgsmål til denne pjece eller Budget 2024 i øvrigt kan du kontakte Stabschef Jens Otto Kromann, tlf. 62 23 32 10, mail: jens.otto.kromann@svendborg.dk