

PRØVNINGSRAPPORT

Prøvningsresultaterne gælder kun for det prøvede.

Rapporten må kun gengives i sin helhed medmindre der foreligger en skriftlig tilladelse fra laboratoriet.

BJERREBYVEJ 121 - KORNTØRRINGSSTATION BEREGNING AF EKSTERN STØJ MILJØMÅLING – EKSTERN STØJ

PROJEKTNAMN: KURT POULSEN

PROJEKTNUMMER: 41018016

PROJEKT UDFØRT FOR: KURT POULSEN

RAPPORTNUMMER: P6.020.26

RAPPORTEN OMFATTER 27 SIDER INKL. 4 BILAG OG HERTIL 7 TEGNINGER

AARHUS, DEN 9. APRIL 2026

ERSTATTER RAPPORT NR. P6.059.25 AF 26. NOVEMBER 2025



UDFØRT AF: JØRGEN HEIDEN

KONTROLLERET AF: LARS CHRISTIAN BJERREKÆR

TEKNISK ANSVARLIG: JØRGEN HEIDEN



1 (27)

Sweco
Willemoesgade 13
DK 8200 Aarhus N, Danmark
Telefon +45 72 20 72 07
Fax
www.sweco.dk

Sweco Danmark A/S
CVR nr. 48233511
Reg. kontor København

Member of the Sweco Group

Jørgen Heiden
Chefrådgiver
Aarhus N
Telefon direkte +45 82 10 51 67
Mobil +45 27 23 51 67
jorgen.heiden@sweco.dk

c:\mydoc\41018016_korntørreri_-_bjerrebyvej_-_2025_2\000\04_output\p6.020.26\p6.020.26_bjerrebyvej_korntørring.docx

Resumé

Swecos akustikafdeling, Acoustica, har foretaget en støjkortlægningen af den eksterne støj fra en planlagt korntørrestation og et eksisterende staldanlæg på Bjerrebyvej 121 på Tåsinge. Nærværende rapport erstatter tidligere rapport nr. P6.059.26, idet kildestyrke for pumpning af gylle er ændret.

Støjkortlægningen er overvejende baseret på Acousticas støjdatabase for tilsvarende støjkilder. Kildestyrken for selve korntørringsanlæg er dog fastlagt ved et eksisterende korntørringsanlæg med samme opbygning.

Der er beregnet støjbelastninger ved de nærmeste naboer i forskellige relevante retninger fra anlægget. I alle beregningspunkter er den beregnede støjbelastning under Miljøstyrelsens vejledende støjgrænser for den pågældende områdetype.

Indholdsfortegnelse

1	Indledning	4
2	Objekt	4
2.1	Støjkilder	4
2.1.1	Staldbygning	4
2.1.2	Plansilobygning	4
2.1.3	Teknikbygning	5
2.1.4	Gylletanke	5
3	Beregningspunkter	5
4	Lydudbredelsesforhold	6
5	Baggrundsstøj	6
6	Fremgangsmåde	6
6.1	Anvendte prøvningsmetoder	6
6.2	Definitioner	7
6.3	Anvendt måleudstyr og programmer	7
7	Driftsforhold	7
8	Meteorologiske forhold	7
9	Kildestyrkemålinger	7
10	Usikkerhed	7
11	Støjberegninger	8
12	Konklusion	11

Bilag:

A	Kildestyrkemålinger	12
B	Anvendte kildedata	15
C	Driftsforhold	16
C	Rangordnede støjbidrag	20

Tegninger:

1	Situationsplan med målepunkter
2	Støjkildeplan
3	Støjkort – hverdage – dag
4	Støjkort – søndage – dag
5	Støjkort – hverdage – aften
6	Støjkort – hverdage – nat
7	Støjkort – Maksimalstøj

1 Indledning

Kurt Poulsen ApS i Aarhus har rekvireret Sweco's akustikafdeling, Acoustica, til at foretage en støj kortlægning af en ny korntørringsstation placeret på adressen Bjerrebyvej 121 på Tåsinge. Kortlægningen omfatter også støj fra en kvægdriftsstald placeret som nabo til korntørringsstationen.

2 Objekt

Der er pt. indrettet en kvægdriftsstald på arealet. Ved siden af stalden ønskes etableret en ny korntørringsstation. Begge anlæg skal støjmæssigt betragtes som én virksomhed. Virksomheden består således af følgende (se Tegning nr. 2):

- A. Staldbygning (eksisterende)
- B. Plansilobygning med korntørringsblæsere
- C. Teknisk bygning med velfærdsfaciliteter, garage og værksted
- D. Diverse tanke til foder og gylleopbevaring

2.1 Støj kilder

Kurt Poulsen har oplyst nedenstående støj kilder i eller i forbindelse med anlægsdelene. Kildestyrkerne fremgår af bilag B.

2.1.1 Staldbygning

Staldbygningen i sig selv vil ikke udsende betydende støj, men diverse håndtering af foder og udmugning vil omfatte følgende udendørs placerede støj kilder:

- Påfyldning af gyllevogn v/ udbringning – Traktor/lastbilpumpe.
- Levering af foder til silo – Lastbilpumpe.
- Lastbil- og traktorkørsel til og fra staldområdet og gylletanke via vejforbindelse til både Bjerrebyvej og Lunckerisvej (worst case betragtning).

Støjudsendelsen fra disse kilder baseres på Acousticas støj database for sammenlignelige støj kilder.

2.1.2 Plansilobygning

- 2 stk. korntørringsblæsere placeret i hver sin lille forbygning med port. Luftindtaget til begge forudsættes forsynet med en kanallyddæmper med kerne. Længde minimum 1500 mm. Luftindtaget føres ud af forbygningernes sidevæg. Porten ind til ventilatoren forudsættes at være lukket ved drift af ventilatoren. Reduktionstallet for porten er forudsat at være $R'w \geq 31$ dB.
- Udstråling fra bygningens vægge og tag. Beregnes ud fra det indvendige støjniveau og vægge/tag udført som en korrugeret stålplade.

Kildestyrkerne er baseret på støjniveauer målt af Acoustica ved et tilsvarende korntørringsanlæg i Sønderød (se bilag A). Den forudsatte dæmpning er dog baseret på leverandørdata for indsætningsdæmpning af den anførte kanallyddæmper.

2.1.3 Teknikbygning

Teknikbygningen vil indeholde dels velfærdsfaciliteter (frokoststue, toilet mv.), dels garage for mobile støjklider tilknyttet stationen. Der forventes følgende støjklider:

- Rumventilation (maksimal lydeffekt $L_{WA} = 75$ dB)
- Udsugningsafkast fra værksted (maksimal lydeffekt $L_{WA} = 85$ dB)
- Tankstander
- Vaskeplads (placeret midt mellem teknikbygning og korntørrier)

Støjudsendelsen fra disse klider baseres på Acousticas støjdatabase for sammenlignelige støjklider.

2.1.4 Gylletanke

Der er etableret to gylletanke. I forbindelse med tankene haves to støjklider:

- Kørsel med lastbil/traktor til og fra tankene.
- Ind-/udpumpning af gylle, som sker med køretøjsmonteret pumpe. Støj svarende til køretøj i forceret tomgang.

Støjudsendelsen (kildestyrkerne) hentes fra Støjdatabase. Lastbilpumpe sættes lig lastbil i forceret tomgang, mens traktorpumpe sættes lig traktorrende-graver i stationær arbejdsoperation.

3 Beregningspunkter

På baggrund af oplysninger fra Svendborg kommune foretages beregninger for følgende naboer (se Tegning nr. 1):

- Campingplads nordøst for korntørningsstationen. Vejledende støjgrænser svarende til Sommerhusområde
- Bjerrebyvej 123. Bolig i det åbne land (vejledende støjgrænse som Blandet bolig og erhverv)
- Bjerrebyvej 127. Bolig i det åbne land (vejledende støjgrænse som Blandet bolig og erhverv)
- Bjerrebyvej 129. Bolig i det åbne land (vejledende støjgrænse som Blandet bolig og erhverv)
- Bjerrebyvej 130. Bolig i det åbne land (vejledende støjgrænse som Blandet bolig og erhverv)
- Bjerrebyvej 134. Bolig i det åbne land (vejledende støjgrænse som Blandet bolig og erhverv)
- Parcelvej 16. Bolig i Åben lav boligbebyggelse (faktisk anvendelse)

De valgte beregningspunkter vurderes at repræsentere de mest kritisk støjbelastede naboboliger i forskellige retninger. Punkterne er placeret på facaden af boligejendommen i det antal etager, som ejendommen har. For Campingplads er beregningspunktet dog placeret 1,5 meter over terræn i en position tættest på korntørningsanlægget. Støjbelastning

gen i terræn (1,5 meter over terræn) vurderes ikke at afvige betydende fra facadepunkterne med de aktuelle afstands- og matrikelforhold. De vejledende støjgrænser for hvert beregningspunkt fremgår af tabel 1 – 3.

4 Lydudbredelsesforhold

Offentlige vejarealer og befæstede arealer omkring tørreriet regnes som akustisk hårde arealer – øvrige arealer regnes som akustisk blødt terræn. Bortset fra skærmningen fra tørreriets egne bygninger er støjudbredelsen fri og uskærmet til beregningspunkterne.

5 Baggrundsstøj

Baggrundsstøjen i området er overvejende bestemt af trafik på de omliggende veje samt landbruget på Bjerrebyvej 129. Baggrundsstøjen indgår ikke i de aktuelle støjberegninger.

6 Fremgangsmåde

6.1 Anvendte prøvningsmetoder

Målingerne og beregninger er foretaget i henhold til Miljøstyrelsens vejledning nr. 5 1993 "Beregning af ekstern støj fra virksomheder". De kildestyrker, som er målt i forbindelse med det aktuelle projekt, er målt tæt på de enkelte anlægsdele. Der er målt på et identisk eksisterende anlæg placeret i Sønderød.

Støjmodellen omfatter en detaljeret kortlægning af alle de eksisterende og forventede nye støjkloder på virksomheden. Kortlægningen har for hver støjkilde omfattet:

- identifikation
- registrering og placering i 3-dimensionel terrænmodel
- bestemmelse af driftstider
- måling og beregning af immissionsrelevant lydeffekt pr. 1/3- eller 1/1-oktav. Alternativt hentede data fra Acoustica støjdatabase for tilsvarende støjkloder

Herefter er de enkelte støjkloders bidrag til støjbelastningen i referencepunkterne beregnet. Beregningen tager hensyn til de faktorer, der påvirker lydets udbredelse, herunder refleksioner, afskærmende genstande (f.eks. bygninger), terrænets karakter m.v. Endvidere indgår støjklodernes driftstider. Summen af de beregnede støjbidrag fra hver enkelt støjkilde svarer til den samlede støj fra virksomheden.

På Tegning nr. 2 er der vist en oversigtsplan med de medregnede støjkloder.

6.2 Definitioner

I denne rapport anvendes følgende begreber:

L_{Aeq}	:	Det energiækvivalente, A-vægtede lydtrykniveau, i dB med referenceværdien $20 \mu\text{Pa}$
L_{WA}	:	Det A-vægtede lydeffektniveau i dB med referenceværdien 10^{-12} W
L_r	:	Støjbelastningen, det A-vægtede energiækvivalente korrigerede vægtede lydtrykniveau. Fås af L_{Aeq} , ved et evt. tillæg på 5 dB for toner eller impulser
L_{pAmax}	:	Det A-vægtede maksimallydtrykniveau med tidsvægtning "FAST" i dB med referenceværdien $20 \mu\text{Pa}$

6.3 Anvendt måleudstyr og programmer

Målingerne i Søndersø er foretaget den 6. september 2023 i perioden kl. 10 til kl. 11.

Der blev under måling og analyse anvendt følgende udstyr:

Beskrivelse	Fabrikat	Type	ACA nr.	Kalibreret	Næste kalibrering
Lydtrykmåler	Svantek	070	317	18-01-2022	18-01-2024
Mikrofon	GRAS	40AE	318	18-01-2022	18-01-2024
Kalibrator	Brüel & Kjær	4231	9010	19-01-2023	19-01-2024

Støjberegningerne er foretaget med beregningssoftwaren SoundPlan, version 9 – update 17-02-2025, hvori der er etableret en 3-dimensionel model af korntørrestationen inklusive dennes omgivelser.

7 Driftsforhold

Driftsforholdene er beskrevet i bilag C.

8 Meteorologiske forhold

Kildestyrkemålingerne er foretaget tæt på de enkelte støjkluder. De meteorologiske forhold har derfor ikke haft betydende indflydelse på måleresultaterne.

9 Kildestyrkemålinger

Resultaterne af kildestyrkemålingerne i Søndersø fremgår af målebladene i bilag A. Heri kan ses de anvendte måleparametre samt de resulterende kildestyrker.

10 Usikkerhed

Fastlæggelsen af den udvidede usikkerhed på beregningsresultaterne er sket efter anvisningerne i Miljøstyrelsens vejledning nr. 6/1984 "Måling af ekstern støj fra virksomheder" og Orientering nr. 36 "Usikkerhed på beregnede niveauer af ekstern støj fra virksomheder" fra Miljøstyrelsens referencelaboratorium for støjmålinger.

Den udvidede usikkerhed er efterfølgende benævnt usikkerhed.

Den detaljerede beregning af usikkerheden medfører, at usikkerheden normalt er forskellig i de forskellige referencepunkter. De beregnede usikkerheder fremgår af tabel 1.

Maksimalværdien er fastlagt ud fra én støjildes bidrag. Maksimalværdien for de stationære kilder vurderes kun at afvige lidt fra middelstøj, som har langt lavere støjgrænser (15 dB lavere). Da der ikke forekommer lastbiler i natperioden, vil det være derfor være personbiler, som vil kunne forårsage en maksimalværdi af kritisk betydning. Idet personbilstøjen baseres på databasedata vurderes usikkerheden på L_{pAmax} til 5 dB.

11 Støjberegninger

Med den etablerede beregningsmodel er der foretaget beregninger af den eksterne støjbelastning. Der anvendt de i bilag B angivne kildestyrker og bilag C angivne driftsforhold. Placeringen af støjkilderne fremgår af Tegning nr. 2.

Ved vurdering af beregningsresultater for en fremtidig situation indgår usikkerheden ikke ved vurdering af overholdelse af støjgrænserne. Det fremgår af tabel 1 - 2, at støjbelastningerne i alle beregningspunkter er under støjgrænserne. Driften på lørdage vil maksimalt svare til hverdagsdrift frem til kl. 14 og ellers svarende til søndagsdrift. Resultater for lørdage er derfor ikke beregnet.

Der er i bilag D vist de enkelte støjkilders bidrag ved nabopositionerne. Bidragene er rangordnet for hver af beregningspositionerne på baggrund af støjbidraget i dagtimerne.

Der er endvidere udarbejdet kort over støjens udbredelse i naboområderne. Der er udarbejdet støjkort for dag-, aften- og natperioden på hverdage samt dagperioden på søndage. Endvidere er der udarbejdet et kort over maksimalstøjens udbredelse på hverdage i natperioden. For søndage vil maksimalstøjen antage samme niveau som på hverdage. Støjkortene er interpolerede kort ud fra beregningsresultater i et kvadratnet (5 x 5 meter) af punkter. Støjkortene er således lidt mindre præcise end punktresultaterne i tabel 1 – 2, og derfor må betragtes som orienterende.

	Døgn- inddeling [·]	Samlet støjbidrag [dB]	Støj- belastning [dB]	Støj- grænse [dB]	Over- skridelse [dB]	Usik- kerhed [dB]	Signifikant [·]
Referencepunkt Bjerrebyvej 123 - Stuen							
Hverdage, dag	07 - 18	32,7	32,7	55	-	4,6	-
Hverdage, aften	18 - 22	33,9	33,9	45	-	4,8	-
Hverdage, nat	22 - 07	21,3	21,3	40	-	3,0	-
Søndage, dag	07 - 18	27,3	27,3	45	-	4,5	-
Søndage, aften	18 - 22	30,0	30,0	45	-	4,8	-
Søndage, nat	22 - 07	19,5	19,5	40	-	3,2	-
Referencepunkt Bjerrebyvej 123 - 1. Etage							
Hverdage, dag	07 - 18	35,6	35,6	55	-	4,7	-
Hverdage, aften	18 - 22	36,5	36,5	45	-	4,8	-
Hverdage, nat	22 - 07	23,8	23,8	40	-	3,0	-
Søndage, dag	07 - 18	31,0	31,0	45	-	4,7	-
Søndage, aften	18 - 22	33,7	33,7	45	-	4,9	-
Søndage, nat	22 - 07	21,7	21,7	40	-	3,2	-
Referencepunkt Bjerrebyvej 127 - Stuen							
Hverdage, dag	07 - 18	31,7	31,7	55	-	4,1	-
Hverdage, aften	18 - 22	32,1	32,1	45	-	4,8	-
Hverdage, nat	22 - 07	20,9	20,9	40	-	3,0	-
Søndage, dag	07 - 18	26,4	26,4	45	-	4,3	-
Søndage, aften	18 - 22	28,9	28,9	45	-	4,7	-
Søndage, nat	22 - 07	19,6	19,6	40	-	3,3	-
Referencepunkt Bjerrebyvej 127 - 1. Etage							
Hverdage, dag	07 - 18	32,6	32,6	55	-	3,9	-
Hverdage, aften	18 - 22	32,9	32,9	45	-	4,6	-
Hverdage, nat	22 - 07	23,0	23,0	40	-	3,1	-
Søndage, dag	07 - 18	27,7	27,7	45	-	4,1	-
Søndage, aften	18 - 22	30,1	30,1	45	-	4,5	-
Søndage, nat	22 - 07	22,0	22,0	40	-	3,4	-
Referencepunkt Bjerrebyvej 129 - Stuen							
Hverdage, dag	07 - 18	30,1	30,1	55	-	4,0	-
Hverdage, aften	18 - 22	30,4	30,4	45	-	4,8	-
Hverdage, nat	22 - 07	19,5	19,5	40	-	3,0	-
Søndage, dag	07 - 18	24,8	24,8	45	-	4,2	-
Søndage, aften	18 - 22	27,3	27,3	45	-	4,6	-
Søndage, nat	22 - 07	18,3	18,3	40	-	3,3	-
Referencepunkt Bjerrebyvej 129 - 1. Etage							
Hverdage, dag	07 - 18	31,7	31,7	55	-	3,7	-
Hverdage, aften	18 - 22	31,8	31,8	45	-	4,6	-
Hverdage, nat	22 - 07	22,4	22,4	40	-	3,0	-
Søndage, dag	07 - 18	26,7	26,7	45	-	3,9	-
Søndage, aften	18 - 22	29,0	29,0	45	-	4,4	-
Søndage, nat	22 - 07	21,6	21,6	40	-	3,3	-
Referencepunkt Bjerrebyvej 130 - Stuen							
Hverdage, dag	07 - 18	38,0	38,0	55	-	3,0	-
Hverdage, aften	18 - 22	38,8	38,8	45	-	3,3	-
Hverdage, nat	22 - 07	30,8	30,8	40	-	4,7	-
Søndage, dag	07 - 18	33,3	33,3	45	-	3,8	-
Søndage, aften	18 - 22	35,0	35,0	45	-	4,0	-
Søndage, nat	22 - 07	30,5	30,5	40	-	5,0	-
Referencepunkt Bjerrebyvej 130 - 1. Etage							
Hverdage, dag	07 - 18	38,4	38,4	55	-	3,0	-
Hverdage, aften	18 - 22	39,1	39,1	45	-	3,2	-
Hverdage, nat	22 - 07	31,4	31,4	40	-	4,7	-
Søndage, dag	07 - 18	33,7	33,7	45	-	3,8	-
Søndage, aften	18 - 22	35,3	35,3	45	-	3,9	-
Søndage, nat	22 - 07	31,1	31,1	40	-	4,9	-

Tabel 1 – Beregningsresultater - Fortsættes

	Døgn- inddeling [·]	Samlet støjbidrag [dB]	Støj- belastning [dB]	Støj- grænse [dB]	Over- skridelse [dB]	Usik- kerhed [dB]	Signifikant [·]
Referencepunkt	Bjerrebyvej 134 - Stuen						
Hverdage, dag	07 - 18	40,8	40,8	55	-	3,4	-
Hverdage, aften	18 - 22	41,8	41,8	45	-	3,6	-
Hverdage, nat	22 - 07	31,4	31,4	40	-	4,4	-
Søndage, dag	07 - 18	35,8	35,8	45	-	4,1	-
Søndage, aften	18 - 22	38,1	38,1	45	-	4,4	-
Søndage, nat	22 - 07	30,8	30,8	40	-	5,0	-
Referencepunkt	Bjerrebyvej 134 - 1. Etage						
Hverdage, dag	07 - 18	41,3	41,3	55	-	3,3	-
Hverdage, aften	18 - 22	42,2	42,2	45	-	3,5	-
Hverdage, nat	22 - 07	31,9	31,9	40	-	4,4	-
Søndage, dag	07 - 18	36,1	36,1	45	-	4,0	-
Søndage, aften	18 - 22	38,3	38,3	45	-	4,4	-
Søndage, nat	22 - 07	31,3	31,3	40	-	4,9	-
Referencepunkt	Bjerrebyvej 134 - Øst - Stuen						
Hverdage, dag	07 - 18	41,6	41,6	55	-	3,4	-
Hverdage, aften	18 - 22	42,2	42,2	45	-	3,6	-
Hverdage, nat	22 - 07	31,7	31,7	40	-	4,4	-
Søndage, dag	07 - 18	36,3	36,3	45	-	4,1	-
Søndage, aften	18 - 22	38,6	38,6	45	-	4,5	-
Søndage, nat	22 - 07	31,0	31,0	40	-	5,0	-
Referencepunkt	Bjerrebyvej 134 - Øst - 1. Etage						
Hverdage, dag	07 - 18	42,1	42,1	55	-	3,3	-
Hverdage, aften	18 - 22	42,5	42,5	45	-	3,6	-
Hverdage, nat	22 - 07	32,1	32,1	40	-	4,4	-
Søndage, dag	07 - 18	36,6	36,6	45	-	4,1	-
Søndage, aften	18 - 22	38,9	38,9	45	-	4,5	-
Søndage, nat	22 - 07	31,4	31,4	40	-	4,9	-
Referencepunkt	Camping - Stuen						
Hverdage, dag	07 - 18	38,7	38,7	40	-	3,3	-
Hverdage, aften	18 - 22	34,8	34,8	35	-	4,2	-
Hverdage, nat	22 - 07	28,8	28,8	35	-	3,1	-
Søndage, dag	07 - 18	31,4	31,4	35	-	3,4	-
Søndage, aften	18 - 22	33,3	33,3	35	-	3,9	-
Søndage, nat	22 - 07	28,1	28,1	35	-	3,3	-
Referencepunkt	Parcelvej 16 - Stuen						
Hverdage, dag	07 - 18	28,9	28,9	45	-	3,0	-
Hverdage, aften	18 - 22	30,4	30,4	40	-	3,3	-
Hverdage, nat	22 - 07	23,3	23,3	35	-	4,6	-
Søndage, dag	07 - 18	24,8	24,8	40	-	3,8	-
Søndage, aften	18 - 22	26,0	26,0	40	-	3,7	-
Søndage, nat	22 - 07	23,1	23,1	35	-	4,8	-

Tabel 1 – Beregningsresultater – Fortsat

Korntørreri Bjerrebyvej Maksimalstøj P6.020.26					
Navn	Etage	Lmax dB(A)	Grænse Lmax dB(A)	Lmax,diff dB	
Bjerrebyvej 123	Stuen	33,8	55	---	
	1. Etage	34,2	55	---	
Bjerrebyvej 127	Stuen	30,0	55	---	
	1. Etage	31,3	55	---	
Bjerrebyvej 129	Stuen	28,6	55	---	
	1. Etage	30,6	55	---	
Bjerrebyvej 130	Stuen	35,3	55	---	
	1. Etage	34,8	55	---	
Bjerrebyvej 134	Stuen	43,2	55	---	
	1. Etage	43,4	55	---	
Bjerrebyvej 134 - Øst	Stuen	44,4	55	---	
	1. Etage	44,6	55	---	
Camping	Stuen	37,8	50	---	
Parcelvej 16	Stuen	26,0	50	---	

Tabel 2 – Maksimalstøj (L_{pAmax})

12 Konklusion

Swecos akustikafdeling, Acoustica, har foretaget en støjkortlægningen af den eksterne støj fra en planlagt korntørrestation og eksisterende staldanlæg på Bjerrebyvej 121 på Tåsinge.

Der er beregnet støjbelastninger ved de nærmeste naboer i forskellige relevante retninger fra anlægget. I alle beregningspunkter er den beregnede støjbelastning under Miljøstyrelsens vejledende støjgrænser for den pågældende områdetype.

(Dette markerer afslutningen af rapportens hoveddel)

Bilag A – Kildestyrkemålinger

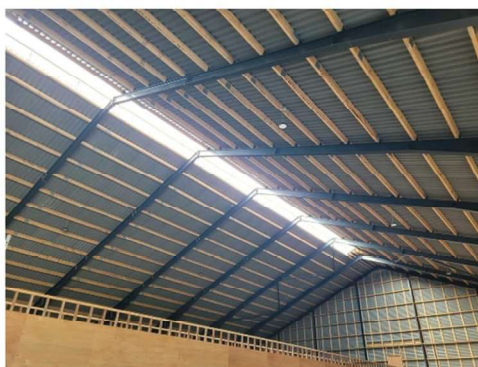


Sagsnr. 41009496
Sagsnavn Kurt Poulsen - Kornstation

Måledato: 06/09/2023
Målt af: DKKLNY

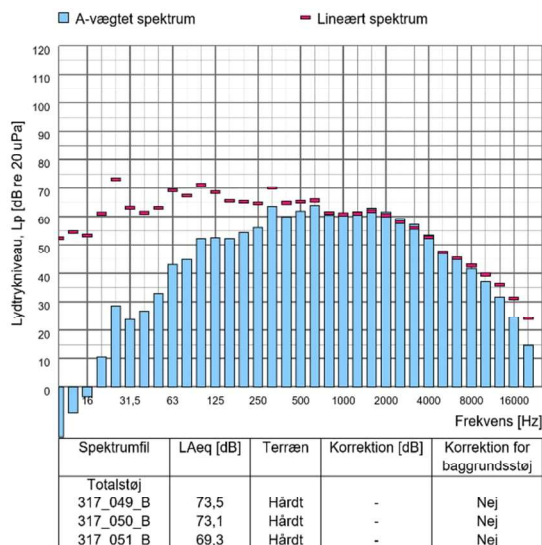
Støjkilde: Internt lydniveau

Beskrivelse:
Internt lydniveau i hallen.



Måling i henhold til:	Vejledning fra Miljøstyrelsen nr. 5, 1993	Måleafstand [m]:
Anvendt metode:	Internt niveau	Måleflade, areal [m ²]:
Referencebox, placering:	Frit felt	Sref / S:
Referencebox, dimensioner [m ³]:		Arealkorrektion:
Referencebox, areal [m ²]:		Nærfeltskorrektion [dB]:
Karakteristisk dimension, d0 [m]:		

Frekvens [Hz]	Lp,A [dB]		Lp,LIN [dB]	
	1/3-okt.	1/1-okt.	1/3-okt.	1/1-okt.
10	-18,1		52,3	
12,5	-8,9		54,5	
16	-3,4	10,8	53,3	62,4
20	10,5		61,0	
25	28,5		73,2	
31,5	23,7	31,5	63,1	73,9
40	26,7		61,3	
50	32,8		63,1	
63	43,0	47,2	69,2	72,0
80	44,9		67,4	
100	52,1		71,2	
125	52,5	57,0	68,6	73,8
160	52,1		65,5	
200	54,4		65,2	
250	56,0	64,6	64,6	72,2
315	63,5		70,1	
400	60,0		64,8	
500	61,9	66,9	65,1	70,0
630	63,8		65,7	
800	60,4		61,2	
1000	60,7	65,7	60,7	65,8
1250	61,6		61,1	
1600	62,9		61,9	
2000	61,6	66,2	60,4	65,1
2500	59,2		57,9	
3150	57,1		55,9	
4000	53,5	59,0	52,5	57,9
5000	47,9		47,3	
6300	45,0		45,2	
8000	41,5	47,1	42,7	47,8
10000	37,1		39,6	
12500	31,6		35,9	
16000	24,6	32,5	31,2	37,4
20000	14,9		24,2	
Total	72,4		80,0	



Sagsnr. 41009496
Sagsnavn Kurt Poulsen - Kornstation

Måledato: 06/09/2023
Målt af: DKKLNY

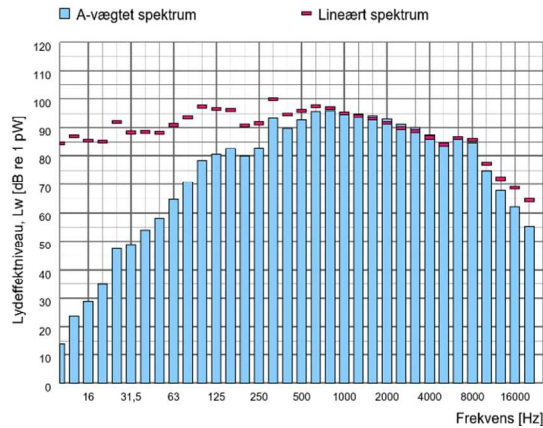
Støjkilde: Port - Vest

Beskrivelse:
Port - Vest.
Kildehøjde: 2,3 m over terræn.



Måling i henhold til:	Vejledning fra Miljøstyrelsen nr. 5, 1993	Måleafstand [m]:	
Anvendt metode:	Manuelle arealer	Måleflade, areal [m ²]:	12,25
Referencebox, placering:	Frit felt	Sref / S:	0,00
Referencebox, dimensioner [m ²]:		Arealkorrektion:	10,9
Referencebox, areal [m ²]:	0,00	Nærfeltskorrektion [dB]:	0,0
Karakteristisk dimension, d0 [m]:			

Frekvens [Hz]	Lw,A [dB]		Lw,LIN [dB]	
	1/3-okt.	1/1-okt.	1/3-okt.	1/1-okt.
10	14,1		84,5	
12,5	23,7		87,1	
16	28,8	36,0	85,5	90,8
20	34,8		85,2	
25	47,3		92,0	
31,5	48,9	55,7	88,3	94,7
40	53,9		88,5	
50	58,0		88,2	
63	64,7	72,2	90,9	96,2
80	71,1		93,6	
100	78,2		97,3	
125	80,5	85,6	96,6	101,5
160	82,8		96,1	
200	79,9		90,7	
250	82,8	93,8	91,5	100,9
315	93,3		99,9	
400	89,8		94,6	
500	92,6	98,1	95,9	100,9
630	95,6		97,5	
800	96,0		96,8	
1000	95,0	100,0	95,0	100,2
1250	94,7		94,1	
1600	94,1		93,1	
2000	92,9	97,6	91,7	96,5
2500	91,1		89,8	
3150	90,0		88,8	
4000	87,5	92,7	86,6	91,7
5000	84,7		84,1	
6300	86,4		86,5	
8000	84,7	88,8	85,8	89,4
10000	74,8		77,3	
12500	67,9		72,2	
16000	62,2	69,1	68,8	74,3
20000	55,2		64,5	
Total	104,4		108,1	



Spektrumfil	LAeq [dB]	Terræn	Korrektion [dB]	Korrektion for baggrundsstøj
Totalstøj				
317_053_B	93,7	Hårdt	-	Nej
317_054_B	93,4	Hårdt	-	Nej

Sagsnr. 41009496
Sagsnavn Kurt Poulsen - Kornstation

Måledato: 06/09/2023
Målt af: DKKLNY

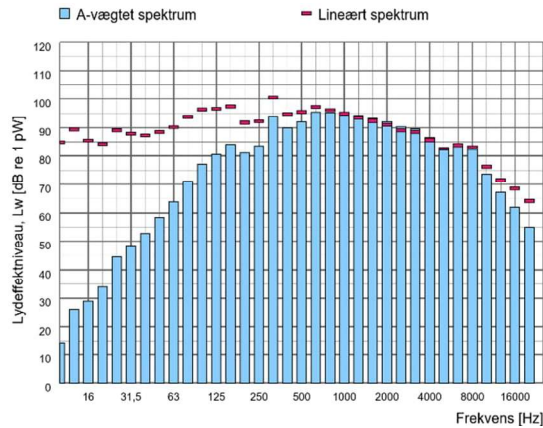
Støjkilde: Port - Øst

Beskrivelse:
Port - Øst.
Kildehøjde: 2,3 m over terræn.



Måling i henhold til:	Vejledning fra Miljøstyrelsen nr. 5, 1993	Måleafstand [m]:	
Anvendt metode:	Manuelle arealer	Måleflade, areal [m ²]:	12,25
Referencebox, placering:	Frit felt	Sref / S:	0,00
Referencebox, dimensioner [m ³]:		Arealkorrektion:	10,9
Referencebox, areal [m ²]:	0,00	Nærfeltskorrektion [dB]:	0,0
Karakteristisk dimension, d0 [m]:			

Frekvens [Hz]	Lw,A [dB]		Lw,LIN [dB]	
	1/3-okt.	1/1-okt.	1/3-okt.	1/1-okt.
10	14,4		84,9	
12,5	26,1		89,4	
16	28,9	35,6	85,6	91,8
20	33,9		84,3	
25	44,4		89,1	
31,5	48,4	54,6	87,9	92,9
40	52,7		87,4	
50	58,2		88,5	
63	63,9	72,1	90,1	96,1
80	71,2		93,7	
100	77,1		96,2	
125	80,4	86,2	96,5	101,5
160	84,1		97,4	
200	80,9		91,8	
250	83,7	94,5	92,3	101,6
315	93,9		100,5	
400	89,9		94,7	
500	92,1	97,8	95,4	100,6
630	95,3		97,2	
800	95,2		96,1	
1000	94,8	99,5	94,8	99,7
1250	94,2		93,6	
1600	93,4		92,4	
2000	92,3	96,9	91,0	95,8
2500	90,3		89,1	
3150	89,7		88,5	
4000	86,6	92,0	85,6	90,9
5000	83,0		82,4	
6300	83,7		83,8	
8000	82,1	86,2	83,2	86,9
10000	73,7		76,2	
12500	67,2		71,5	
16000	62,0	68,5	68,6	73,8
20000	54,9		64,2	
Total	104,0		108,0	



Spektrumfil	LAeq [dB]	Terræn	Korrektion [dB]	Korrektion for baggrundsstøj
Totalstøj	93,2			
317_048	93,1	Hårdt	-	Nej
317_049	93,1	Hårdt	-	Nej

Bilag B – Anvendte kildestyrker

Korntørreri Bjerrebyvej Kildestyrker

Støjkilde	Kilde type	L'w	Lw	LwMax	Day histogram	63Hz	125Hz	250Hz	500Hz	1kHz	2kHz	4kHz	8kHz
						dB(A)	dB(A)	dB(A)	dB(A)	dB(A)	dB(A)	dB(A)	dB(A)
ABCDIM_Kørsel til stalde	Line	59,2	87,4	101,0	Staldkørsel	67,8	70,8	76,8	79,8	83,8	80,8	74,8	66,8
G_Aftapning/påfyldning af gylle	Point	105,0	105,0		Husdyrgødning - traktor - påfyldning	79,9	88,6	92,7	97,0	100,5	100,1	93,3	83,5
G_Udkørsel med husdyrgødning	Line	59,2	86,3	101,0	Husdyrgødning - traktor	66,6	69,6	75,7	78,7	82,6	79,6	73,7	65,6
H_Aftapning/påfyldning af gylle	Point	96,0	96,0		Gylle lastbil - påfyldning	77,2	80,2	84,2	89,2	92,2	89,2	83,2	74,2
H_Kørsel til gylletank	Line	59,2	86,3	101,0	Gylle lastbil	66,7	69,7	75,7	78,7	82,7	79,7	73,7	65,7
J_Kørsel_maskinhal	Line	59,2	88,4	101,0	Kørsel maskinhal	68,7	71,7	77,8	80,8	84,7	81,7	75,8	67,8
K_Kom Kørsel	Line	59,2	88,5	101,0	Kom kørsel	68,8	71,8	77,8	80,8	84,8	81,8	75,8	67,8
Kørsel til parkering	Line	48,2	77,9	92,0	Personbils kørsel	62,8	66,8	68,8	70,8	72,8	70,8	65,8	57,8
levering af foder	Point	108,0	108,0		Foder	81,8	95,8	99,8	98,8	102,8	102,8	95,8	86,8
Parkeringsoperation	Point	58,1	58,1	95,6	Personbils kørsel	42,3	45,4	50,4	48,7	53,9	49,8	47,2	42,4
Tankning	Point	84,0	84,0		Tankning	59,5	69,8	73,1	72,1	82,6	72,9	60,2	47,3
Tørre1-Luftindtag	Area	93,5	89,7		100% drift	70,1	82,2	81,5	71,8	79,5	84,9	82,0	76,2
Tørre1-Port	Area	46,1	57,0		100% drift	43,1	52,9	50,5	47,8	46,6	47,1	39,9	27,9
Tørre2-Luftindtag	Area	94,9	89,7		100% drift	70,1	82,2	81,5	71,8	79,5	84,9	82,0	76,2
Tørre2-Port	Area	46,1	57,0		100% drift	43,1	52,9	50,5	47,8	46,6	47,1	39,9	27,9
Tørre1-Nord gavl	Area	52,3	76,8		100% drift	58,7	64,5	72,1	71,4	71,2	56,7	52,5	40,5
Tørre1-Syd gavl	Area	52,3	76,8		100% drift	58,7	64,5	72,1	71,4	71,2	56,7	52,5	40,5
Tørre1-Vest Facade	Area	52,3	75,2		100% drift	57,1	62,9	70,6	69,9	69,6	55,2	50,9	39,0
Tørre1-Vest tagside	Area	52,3	83,2		100% drift	65,1	70,9	78,5	77,8	77,6	63,1	58,9	46,9
Tørre1-Øst facade	Area	52,3	75,2		100% drift	57,1	62,9	70,6	69,9	69,6	55,2	50,9	39,0
Tørre1-Øst tagside	Area	52,3	83,2		100% drift	65,1	70,9	78,5	77,8	77,6	63,1	58,9	46,9
Udsugning Værksted	Point	85,3	85,3		Udsugning værksted	62,3	69,0	74,5	81,3	80,7	76,4	67,9	58,9
Vaskeplads	Point	94,0	94,0		Vask	72,5	77,8	81,9	85,8	88,6	88,6	86,2	75,5
Ventilation	Point	75,3	75,3		100% drift	52,3	59,0	64,5	71,3	70,7	66,4	57,9	48,9

	Sweco	1
--	-------	---

SoundPLAN 9.0

Bilag C – Driftsforhold

Virksomheden har oplyst følgende omkring driftsforhold:

Stationære støjklider:

Støjkilde	Driftsperiode	
	Ansøgt	
	Driftstid/døgn	Periode/dage
Påfyldning af gyllevogn v. udbringning (begge siloer)	3 min pr. lastbil/traktor	Hverdage og evt. lørdage Sæsonbestemt (forår/eftermiddag) – 7-12 dage
Levering af foder - lastbil-pumpe	30 min i tidsrummet: 07 – 18 evt. 07 - 14	Ugentligt Hverdage Lørdage
Korntørreri	Periodevis tændt døgnet rundt	Alle dage
Ventilation af velfærdsrum	Døgnet rundt	Alle dage
Ventilation af værksted	Kl. 07 – 18	Hverdage
Tankning af køretøjer	3 minutter x 4 pr dag. Kl. 07 - 19	Alle dage

Mobile støjkloder:

Art		Antal transporter/år ansøgt	Transporter pr. uge/måned	Tidspunkt	Maks antal i tidsrum
Levering af kalve	A	26	1 transport hver 14. dag hverdage evt. lørdag	kl. 07-18 kl. 07-14	1 på en dag
Afhentning af kalve	B	52	1 transport pr. uge hverdage evt. lørdag	kl. 07-18 kl. 07-14	1 på en dag
Afhentning af døde dyr	C	52	ca. 1 transport hver uge kun hverdage	Kl. 07-18	1 på en dag
Levering af foder	D	52	1 transport pr. uge hverdage evt. lørdag	kl. 07-18 kl. 07-14	1 på en dag
Kørsel med dybstrøelse til biogasanlæg eller direkte udbringning	E	150	Fordeles over 4-6 perioder pr. år hverdage evt. lørdag	kl. 07-18 kl. 07-14	40 på en dag 2 pr. halve time
Transport til gylletanke	F	300	Hverdage lørdage	kl. 07-18 kl. 07-14	32 på en dag 2 pr. halve time (Det tager ca. 3 minutter at tømme gyllevogn)
Udbringning af husdyrgødning (traktor)	G	25*	Sæsonbestemt forår/efterår (7-12 dages varighed) Ikke weekender	Kl. 07-22	25 på en dag 2 pr. halve time (Det tager ca. 3 minutter at fylde gyllevogn)
Udbringning af husdyrgødning (lastbil-buffertank)	H	140*	Sæsonbestemt forår/efterår (7-12 dages varighed) Ikke weekender	Kl. 07-22	32 på en dag 2 pr. halve time (Det tager ca. 3 minutter at fylde gyllevogn)
Halmtransporter	I	26	1 transport hver 14. dag hverdage evt. lørdag	kl. 07-18 kl. 07-14	26 på en dag
Transport af maskiner til og fra maskinhus	J	2.400	Ca. 10 transporter dagligt Hverdage lørdage	kl. 07-18 kl. 07-14	10 på en dag
Transporter med høstede afgrøder til tørreri	K	100	Sæsonbestemt ved høst (inkl. søndage)	Kl. 07-22	32 på en dag Maksimalt 2 pr. halve time
Transporter fra tørreri	L	100	Salg af frøgræs hverdage evt. lørdag	Kl. 07-18 Kl. 07-14	20 på en dag
Privatbiler	?	20	Hverdage Lørdage	kl. 07-18 kl. 07-14	20 på en dag
Privatbiler	?	1	Hverdage	kl. 07-22	1 på en dag
Diverse (renovation m.m.)	M	26	Hverdage	Kl. 07-18	1 på en dag
I alt (gns.)		3.469			

Der tages i denne forbindelse udgangspunkt i en worst case betragtning, hvor alle sandsynlige sammenfaldende støjkloder forudsættes aktive inden for de angivne driftstidsrum. Det er vurderet til følgende, idet den støjmæssigt mest kritiske situation vil være tilkørsel af frø/korn til tørreriet, som vil være mere "massiv" end bortkørsel samt vil kunne forekomme om aftenen og i weekender:

Korntørrestation:

Støjkilde	Drift	Søndag
Korntørreblæsere + bygningsudstråling:	100% døgnet rundt	+
Vask midt på plads:	4 x 15 min. - kl. 7 – 18	-
Personbiler (indkørsel fra Lunkerisvej):	20 stk - kl. 7 -18, 1 stk - kl. 22 – 7	+
Kørsel til og fra maskinhus (indkørsel fra Bjerrebyvej):	10 kl. 7 - 18	-
Kørsler til og korntørreri (indkørsel fra Bjerrebyvej):	7 stk. pr time kl. 7 – 22	+
Tankning ved teknikbygning:	4 x 3 min. kl. 7 – 22	+

Staldbygning:

I henhold til det oplyste forekommer en del kørsel kun én gang pr. uge eller 14 dage. Andre kørsler vil ikke forekomme i samme måned. Det er således ikke sandsynligt, at alle kørselstyper vil forekomme på samme dag. Det vurderes at betyde følgende:

- Kørslerne A, B, C, D, I og M samles til i alt 3 kørsler i tidsrummet kl. 7 – 18 på hverdage.
- Udbringning af husdyrsgødning (G og H) vurderes at være den mest belastende situation i forhold til kørsel til dybstrøelse. De to begivenheder vil ikke foregå på samme dag. Maksimalt 2 stk. pr ½-time i tidsrummet kl. 7 – 22. Ved hver kørsel regnes med påfyldning i 3 minutter. Kun på hverdage.
- Foder påfyldes over 30 minutter på hverdags dagperiode. Der anvendes en lastbilmonteret pumpe.

Den døgnmæssige fordeling af støjkloderne fremgår af nedenstående tabel for hverdage. Driften af de støjkloder, som anført til at være i drift om søndage i ovenstående, har samme driftsintensitet om søndagen som hverdage. Driftssituationen på lørdage vil i perioden kl. 7 – 14 maksimalt svare til hverdage, mens driften resten af lørdagen svarer til søndage. Der foretages således beregninger for hverdage og søndage.

Drift	Enhed	Tid [kl.]																							
		00-01	01-02	02-03	03-04	04-05	05-06	06-07	07-08	08-09	09-10	10-11	11-12	12-13	13-14	14-15	15-16	16-17	17-18	18-19	19-20	20-21	21-22	22-23	23-24
100% drift	%	100	100	100	100	100	100	100	100	100	100	100	100	100	100	100	100	100	100	100	100	100	100	100	100
Foder	min/h	0	0	0	0	0	0	0	0	30	2	4	2	2	2	2	2	2	2	2	2	2	2	2	2
Gylle lastbil	E/h	0	0	0	0	0	0	0	0	2	2	2	2	2	2	2	2	2	2	2	2	2	2	2	2
Gylle lastbil - påfyldning	min/h	0	0	0	0	0	0	0	6	6	12	6	6	6	6	6	6	6	6	6	6	6	6	6	6
Husdyrgødning - traktor	E/h	0	0	0	0	0	0	0	1	1	2	1	2	1	4	1	2	2	1	1	4	1	1	1	0
Husdyrgødning - traktor - påfyldning	min/h	0	0	0	0	0	0	0	3	3	6	3	6	3	12	3	6	6	3	3	12	3	3	3	0
Korn kørsel	E/h	0	0	0	0	0	0	0	2	2	2	2	2	2	2	2	2	2	2	2	2	4	2	0	0
Kørsel maskinhal	E/h	0	0	0	0	0	0	0	1	1	1	1	1	1	1	1	1	1	1	0	0	0	0	0	0
Personbils kørsel	E/h	0	0	0	0	0	0	0	2	2	2	2	2	2	2	2	2	2	2	0	0	0	0	0	2
Stadtkørsel	E/h	0	0	0	0	0	0	0	1	0	0	1	0	0	0	1	0	0	0	0	0	0	0	0	0
Tankning	min/h	0	0	0	0	0	0	0	3	0	0	3	0	0	0	0	0	3	0	3	0	0	0	0	0
Udsugning værktøjet	%	0	0	0	0	0	0	0	100	100	100	100	100	100	100	100	100	100	100	100	100	100	100	100	100
Vask	min/h	0	0	0	0	0	0	0	15	0	0	0	15	0	0	15	0	15	0	0	0	0	0	0	0

Køreveje er angivet med deres fulde længde omfattende både ind- og udkørsel.

For kilder med enheden "E/h" og "min/h" angives den dobbelte værdi i natperioden (kl. 22 – 07) for at tage højde for en referenceperiode på en 1/2-time.

Bilag D - Rangordnede støjbidrag (hverdage)

Korntørreri Bjerrebyvej				
Rangordnede (dag) støjbidrag				
Kildenavn	Dag dB(A)	Aften dB(A)	Nat dB(A)	
Navn Bjerrebyvej 123 FI Stuen Dag 32,7 dB(A) Aften 33,9 dB(A) Nat 21,3 dB(A)				
H_Kørsel til gylletank	26,9	29,4		
K_Korn Kørsel	26,5	26,5		
G_Udkørsel med husdyrgødning	26,2	29,5		
J_Kørsel_maskinhal	22,8			
ABCDIM_Kørsel til stalde	17,9			
levering af foder	17,3			
Kørsel til parkering	16,6		16,6	
G_Aftapning/påfyldning af gylle	16,6	19,9		
H_Aftapning/påfyldning af gylle	14,2	16,7		
Tørreri-Øst tagside	14,1	14,1	14,1	
Tørreri1-Luftindtag	13,8	13,8	13,8	
Tørreri-Nord gavl	13,8	13,8	13,8	
Tørreri2-Luftindtag	8,0	8,0	8,0	
Tørreri-Øst facade	6,4	6,4	6,4	
Vaskeplads	5,1			
Udsugning Værksted	4,4			
Tørreri-Vest tagside	3,9	3,9	3,9	
Tørreri-Syd gavl	-3,2	-3,2	-3,2	
Parkeringsoperation	-3,7		-3,7	
Ventilation	-5,6	-5,6	-5,6	
Tørreri-Vest Facade	-6,0	-6,0	-6,0	
Tankning	-18,5			
Tørreri1-Port	-22,1	-22,1	-22,1	
Tørreri2-Port	-23,0	-23,0	-23,0	
Navn Bjerrebyvej 123 FI 1. Etage Dag 35,6 dB(A) Aften 36,5 dB(A) Nat 23,8 dB(A)				
K_Korn Kørsel	30,4	30,4		
H_Kørsel til gylletank	29,2	31,7		
G_Udkørsel med husdyrgødning	28,2	31,7		
J_Kørsel_maskinhal	27,3			
ABCDIM_Kørsel til stalde	20,0			
Kørsel til parkering	19,7		19,7	
G_Aftapning/påfyldning af gylle	18,4	22,0		
levering af foder	18,0			
Tørreri-Øst tagside	17,3	17,3	17,3	
Tørreri-Nord gavl	16,7	16,7	16,7	
H_Aftapning/påfyldning af gylle	15,0	17,5		
Tørreri1-Luftindtag	14,3	14,3	14,3	
Tørreri-Øst facade	8,8	8,8	8,8	
Tørreri2-Luftindtag	8,6	8,6	8,6	
Tørreri-Vest tagside	6,4	6,4	6,4	
Udsugning Værksted	5,4			
Vaskeplads	4,1			
Tørreri-Syd gavl	-1,5	-1,5	-1,5	
Sweco				1

SoundPLAN 9.0

**Korntørreri Bjerrebyvej
Rangordnede (dag) støjbidrag**

Kildenavn	Dag dB(A)	Aften dB(A)	Nat dB(A)
Parkeringsoperation	-3,9		-3,9
Tørreri-Vest Facade	-4,3	-4,3	-4,3
Ventilation	-4,6	-4,6	-4,6
Tankning	-21,1		
Tørreri1-Port	-22,0	-22,0	-22,0
Tørreri2-Port	-23,4	-23,4	-23,4
Navn Bjerrebyvej 127 FI Stuen Dag 31,7 dB(A) Aften 32,1 dB(A) Nat 20,9 dB(A)			
K_Korn Kørsel	25,4	25,4	
H_Kørsel til gylletank	25,0	27,5	
G_Udkørsel med husdyrgødning	23,6	27,5	
Vaskeplads	22,2		
J_Kørsel_maskinhal	21,9		
ABCDIM_Kørsel til stalde	17,9		
levering af foder	17,2		
Tørreri-Øst tagside	16,1	16,1	16,1
Kørsel til parkering	15,1		15,1
Tørreri-Nord gavl	12,7	12,7	12,7
G_Aftapning/påfyldning af gylle	12,4	16,3	
Tørreri-Øst facade	10,6	10,6	10,6
Tørreri1-Luftindtag	9,2	9,2	9,2
Tørreri2-Luftindtag	9,2	9,2	9,2
H_Aftapning/påfyldning af gylle	8,6	11,1	
Tørreri-Vest tagside	4,2	4,2	4,2
Udsugning Værksted	3,9		
Tørreri-Syd gavl	-3,2	-3,2	-3,2
Parkeringsoperation	-5,1		-5,1
Ventilation	-6,2	-6,2	-6,2
Tørreri-Vest Facade	-6,3	-6,3	-6,3
Tørreri2-Port	-18,6	-18,6	-18,6
Tankning	-20,0		
Tørreri1-Port	-21,4	-21,4	-21,4
Navn Bjerrebyvej 127 FI 1. Etage Dag 32,6 dB(A) Aften 32,9 dB(A) Nat 23,0 dB(A)			
K_Korn Kørsel	26,3	26,3	
H_Kørsel til gylletank	25,6	28,1	
G_Udkørsel med husdyrgødning	24,2	28,1	
Vaskeplads	23,5		
J_Kørsel_maskinhal	22,7		
Tørreri-Øst tagside	18,9	18,9	18,9
ABCDIM_Kørsel til stalde	18,6		
levering af foder	18,3		
Kørsel til parkering	15,9		15,9
Tørreri-Nord gavl	15,4	15,4	15,4
G_Aftapning/påfyldning af gylle	15,1	19,1	
Tørreri-Øst facade	13,4	13,4	13,4

Sweco

2

SoundPLAN 9.0

**Korntørreri Bjerrebyvej
Rangordnede (dag) støjbidrag**

Kildenavn	Dag dB(A)	Aften dB(A)	Nat dB(A)
H_Aftapning/påfyldning af gylle	9,7	12,2	
Tørreri2-Luftindtag	9,6	9,6	9,6
Tørreri1-Luftindtag	9,6	9,6	9,6
Tørreri-Vest tagside	6,8	6,8	6,8
Udsugning Værksted	5,5		
Tørreri-Syd gavl	-0,9	-0,9	-0,9
Ventilation	-4,6	-4,6	-4,6
Tørreri-Vest Facade	-4,7	-4,7	-4,7
Parkeringsoperation	-5,0		-5,0
Tørreri2-Port	-17,7	-17,7	-17,7
Tankning	-19,2		
Tørreri1-Port	-21,2	-21,2	-21,2
Navn Bjerrebyvej 129 FI Stuen	Dag 30,1 dB(A)	Aften 30,4 dB(A)	Nat 19,5 dB(A)
K_Korn Kørsel	23,7	23,7	
H_Kørsel til gylletank	23,3	25,8	
G_Udkørsel med husdyrgødning	22,5	25,8	
Vaskeplads	20,9		
J_Kørsel_maskinhal	18,9		
levering af foder	16,7		
Tørreri-Øst tagside	14,9	14,9	14,9
ABCDIM_Kørsel til stalde	14,6		
Kørsel til parkering	13,2		13,2
G_Aftapning/påfyldning af gylle	11,7	15,0	
Tørreri-Nord gavl	11,6	11,6	11,6
Tørreri-Øst facade	10,1	10,1	10,1
Tørreri1-Luftindtag	7,6	7,6	7,6
H_Aftapning/påfyldning af gylle	7,2	9,7	
Tørreri2-Luftindtag	5,8	5,8	5,8
Tørreri-Vest tagside	3,8	3,8	3,8
Udsugning Værksted	3,3		
Tørreri-Syd gavl	-2,6	-2,6	-2,6
Parkeringsoperation	-6,0		-6,0
Ventilation	-6,9	-6,9	-6,9
Tørreri-Vest Facade	-6,9	-6,9	-6,9
Tørreri2-Port	-10,3	-10,3	-10,3
Tørreri1-Port	-17,5	-17,5	-17,5
Tankning	-21,3		
Navn Bjerrebyvej 129 FI 1. Etage	Dag 31,7 dB(A)	Aften 31,8 dB(A)	Nat 22,4 dB(A)
K_Korn Kørsel	25,1	25,1	
H_Kørsel til gylletank	24,3	26,8	
G_Udkørsel med husdyrgødning	23,6	26,9	
Vaskeplads	22,7		
J_Kørsel_maskinhal	20,1		
levering af foder	20,1		

	Sweco	3
--	-------	---

SoundPLAN 9.0

**Korntørreri Bjerrebyvej
Rangordnede (dag) støjbidrag**

Kildenavn	Dag dB(A)	Aften dB(A)	Nat dB(A)
Tørreri-Øst tagside	18,1	18,1	18,1
ABCDIM_Kørsel til stalde	15,8		
Tørreri-Nord gavl	14,9	14,9	14,9
Kørsel til parkering	14,4		14,4
G_Aftapning/påfyldning af gylle	14,3	17,6	
Tørreri-Øst facade	13,4	13,4	13,4
Tørreri1-Luftindtag	11,9	11,9	11,9
H_Aftapning/påfyldning af gylle	8,4	10,9	
Tørreri2-Luftindtag	8,2		8,2
Tørreri-Vest tagside	6,8	6,8	6,8
Udsugning Værksted	5,5		
Tørreri-Syd gavl	0,2	0,2	0,2
Ventilation	-4,7	-4,7	-4,7
Tørreri-Vest Facade	-4,7	-4,7	-4,7
Parkeringsoperation	-5,7		-5,7
Tørreri2-Port	-8,9	-8,9	-8,9
Tørreri1-Port	-15,1	-15,1	-15,1
Tankning	-20,1		
Navn Bjerrebyvej 130 FI Stuen Dag 38,0 dB(A) Aften 38,8 dB(A) Nat 30,8 dB(A)			
G_Aftapning/påfyldning af gylle	30,8	34,1	
K_Korn Kørsel	30,1	30,1	
levering af foder	29,0		
H_Kørsel til gylletank	27,9	30,4	
Tørreri1-Luftindtag	27,8	27,8	27,8
G_Udkørsel med husdyrgødning	27,1	30,4	
Tørreri2-Luftindtag	26,7	26,7	26,7
J_Kørsel_maskinhal	26,4		
H_Aftapning/påfyldning af gylle	25,8	28,3	
ABCDIM_Kørsel til stalde	18,7		
Kørsel til parkering	18,6		18,6
Vaskeplads	17,1		
Tørreri-Øst tagside	14,6	14,6	14,6
Tørreri-Syd gavl	11,8	11,8	11,8
Tørreri-Øst facade	8,6	8,6	8,6
Udsugning Værksted	3,2		
Tørreri-Vest tagside	2,4	2,4	2,4
Tankning	0,6		
Tørreri-Nord gavl	-5,9	-5,9	-5,9
Tørreri1-Port	-6,3	-6,3	-6,3
Ventilation	-6,4	-6,4	-6,4
Tørreri-Vest Facade	-6,7	-6,7	-6,7
Tørreri2-Port	-7,0	-7,0	-7,0
Parkeringsoperation	-18,3		-18,3
Navn Bjerrebyvej 130 FI 1. Etage Dag 38,4 dB(A) Aften 39,1 dB(A) Nat 31,4 dB(A)			

Sweco

4

SoundPLAN 9.0

**Korntørreri Bjerrebyvej
Rangordnede (dag) støjbidrag**

Kildenavn	Dag dB(A)	Aften dB(A)	Nat dB(A)
G_Aftapning/påfyldning af gylle	31,3	34,5	
K_Korn Kørsel	30,2	30,2	
levering af foder	30,0		
Tørreri1-Luftindtag	28,5	28,5	28,5
H_Kørsel til gylletank	27,9	30,4	
G_Udkørsel med husdyrgødning	27,1	30,4	
Tørreri2-Luftindtag	27,1	27,1	27,1
J_Kørsel_maskinhal	26,5		
H_Aftapning/påfyldning af gylle	26,1	28,6	
ABCDIM_Kørsel til stalde	18,9		
Kørsel til parkering	18,5		18,5
Vaskeplads	17,9		
Tørreri-Øst tagside	16,6	16,6	16,6
Tørreri-Syd gavl	13,8	13,8	13,8
Tørreri-Øst facade	10,5	10,5	10,5
Tørreri-Vest tagside	4,3	4,3	4,3
Udsugning Værksted	4,2		
Tankning	1,2		
Tørreri-Nord gavl	-4,3	-4,3	-4,3
Tørreri1-Port	-5,2	-5,2	-5,2
Ventilation	-5,4	-5,4	-5,4
Tørreri-Vest Facade	-5,4	-5,4	-5,4
Tørreri2-Port	-6,2	-6,2	-6,2
Parkeringsoperation	-18,0		-18,0

Navn Bjerrebyvej 134 FI Stuen	Dag 40,8 dB(A)	Aften 41,8 dB(A)	Nat 31,4 dB(A)
K_Korn Kørsel	34,2	34,2	
G_Aftapning/påfyldning af gylle	33,5	36,8	
H_Kørsel til gylletank	32,0	34,5	
G_Udkørsel med husdyrgødning	31,2	34,5	
levering af foder	30,7		
J_Kørsel_maskinhal	30,7		
Tørreri2-Luftindtag	27,6	27,6	27,6
Tørreri1-Luftindtag	27,5	27,5	27,5
H_Aftapning/påfyldning af gylle	26,5	29,0	
Kørsel til parkering	22,9		22,9
ABCDIM_Kørsel til stalde	22,6		
Vaskeplads	15,9		
Tørreri-Øst tagside	14,5	14,5	14,5
Tørreri-Syd gavl	12,7	12,7	12,7
Tørreri-Øst facade	8,0	8,0	8,0
Tørreri-Vest tagside	3,0	3,0	3,0
Udsugning Værksted	2,9		
Tankning	2,0		
Tørreri2-Port	-4,0	-4,0	-4,0
Tørreri1-Port	-4,4	-4,4	-4,4

	Sweco	5
--	-------	---

SoundPLAN 9.0

**Korntørreri Bjerrebyvej
Rangordnede (dag) støjbidrag**

Kildenavn	Dag dB(A)	Aften dB(A)	Nat dB(A)	
Tørreri-Nord gavl	-5,0	-5,0	-5,0	
Ventilation	-5,8	-5,8	-5,8	
Tørreri-Vest Facade	-6,0	-6,0	-6,0	
Parkeringsoperation	-18,0		-18,0	
Navn Bjerrebyvej 134 FI 1. Etage Dag 41,3 dB(A) Aften 42,2 dB(A) Nat 31,9 dB(A)				
K_Korn Kørsel	34,4	34,4		
G_Aftapning/påfyldning af gylle	34,2	37,5		
H_Kørsel til gylletank	32,2	34,7		
levering af foder	31,9			
G_Udkørsel med husdyrgødning	31,4	34,7		
J_Kørsel_maskinhal	30,9			
Tørreri2-Luftindtag	28,0	28,0	28,0	
Tørreri1-Luftindtag	27,9	27,9	27,9	
H_Aftapning/påfyldning af gylle	27,3	29,8		
ABCDIM_Kørsel til stalde	23,0			
Kørsel til parkering	22,9		22,9	
Vaskeplads	16,8			
Tørreri-Øst tagside	16,8	16,8	16,8	
Tørreri-Syd gavl	14,8	14,8	14,8	
Tørreri-Øst facade	10,1	10,1	10,1	
Tørreri-Vest tagside	5,0	5,0	5,0	
Udsugning Værksted	4,1			
Tankning	2,7			
Tørreri-Nord gavl	-3,3	-3,3	-3,3	
Tørreri2-Port	-3,4	-3,4	-3,4	
Tørreri1-Port	-3,8	-3,8	-3,8	
Tørreri-Vest Facade	-4,7	-4,7	-4,7	
Ventilation	-4,8	-4,8	-4,8	
Parkeringsoperation	-17,8		-17,8	
Navn Bjerrebyvej 134 - Øst FI Stuen Dag 41,6 dB(A) Aften 42,2 dB(A) Nat 31,7 dB(A)				
K_Korn Kørsel	34,8	34,8		
levering af foder	33,9			
G_Aftapning/påfyldning af gylle	33,7	37,0		
H_Kørsel til gylletank	32,5	35,0		
G_Udkørsel med husdyrgødning	31,8	35,1		
J_Kørsel_maskinhal	31,3			
Tørreri2-Luftindtag	27,8	27,8	27,8	
Tørreri1-Luftindtag	27,7	27,7	27,7	
H_Aftapning/påfyldning af gylle	26,7	29,2		
Kørsel til parkering	23,4		23,4	
ABCDIM_Kørsel til stalde	23,3			
Vaskeplads	16,0			
Tørreri-Øst tagside	14,6	14,6	14,6	
Tørreri-Syd gavl	13,1	13,1	13,1	

Sweco

6

SoundPLAN 9.0

**Korntørreri Bjerrebyvej
Rangordnede (dag) støjbidrag**

Kildenavn	Dag dB(A)	Aften dB(A)	Nat dB(A)	
Tørreri-Øst facade	7,9	7,9	7,9	
Tørreri-Vest tagside	3,2	3,2	3,2	
Udsugning Værksted	3,0			
Tankning	2,1			
Tørreri-Nord gavl	-4,1	-4,1	-4,1	
Tørreri2-Port	-4,1	-4,1	-4,1	
Tørreri1-Port	-4,2	-4,2	-4,2	
Ventilation	-5,7	-5,7	-5,7	
Tørreri-Vest Facade	-5,9	-5,9	-5,9	
Parkeringsoperation	-18,0		-18,0	
Navn Bjerrebyvej 134 - Øst FI 1. Etage Dag 42,1 dB(A) Aften 42,5 dB(A) Nat 32,1 dB(A)				
K_Korn Kørsel	35,0	35,0		
levering af foder	34,9			
G_Aftapning/påfyldning af gylle	34,2	37,5		
H_Kørsel til gylletank	32,8	35,3		
G_Udkørsel med husdyrgødning	32,0	35,3		
J_Kørsel_maskinhal	31,5			
Tørreri2-Luftindtag	28,2	28,2	28,2	
Tørreri1-Luftindtag	28,1	28,1	28,1	
H_Aftapning/påfyldning af gylle	27,4	29,9		
ABCDIM_Kørsel til stalde	23,6			
Kørsel til parkering	23,5		23,5	
Vaskeplads	16,8			
Tørreri-Øst tagside	16,6	16,6	16,6	
Tørreri-Syd gavl	15,0	15,0	15,0	
Tørreri-Øst facade	9,8	9,8	9,8	
Tørreri-Vest tagside	5,0	5,0	5,0	
Udsugning Værksted	4,0			
Tankning	2,7			
Tørreri-Nord gavl	-2,6	-2,6	-2,6	
Tørreri2-Port	-3,5	-3,5	-3,5	
Tørreri1-Port	-3,6	-3,6	-3,6	
Tørreri-Vest Facade	-4,7	-4,7	-4,7	
Ventilation	-4,8	-4,8	-4,8	
Parkeringsoperation	-17,8		-17,8	
Navn Camping FI Stuen Dag 38,7 dB(A) Aften 34,8 dB(A) Nat 28,8 dB(A)				
levering af foder	35,6			
K_Korn Kørsel	28,7	28,7		
Vaskeplads	27,6			
J_Kørsel_maskinhal	26,7			
H_Kørsel til gylletank	26,5	29,0		
Udsugning Værksted	25,5			
G_Udkørsel med husdyrgødning	25,0	28,9		
Tørreri-Vest tagside	24,3	24,3	24,3	

Sweco

7

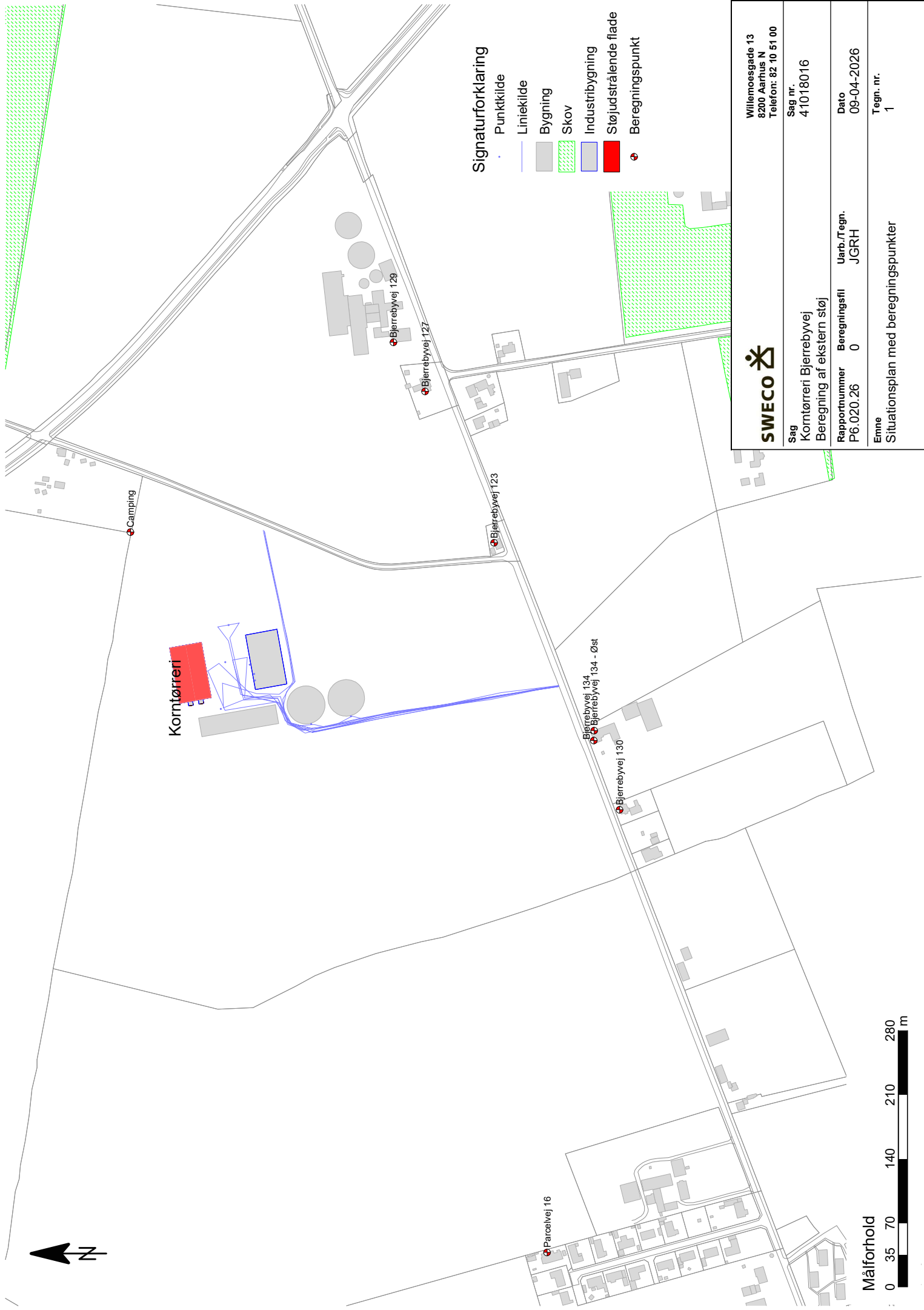
SoundPLAN 9.0

**Korntørreri Bjerrebyvej
Rangordnede (dag) støjbidrag**

Kildenavn	Dag dB(A)	Aften dB(A)	Nat dB(A)	
Tørreri-Nord gavl	22,5	22,5	22,5	
ABCDIM_Kørsel til stalde	22,4			
Kørsel til parkering	19,8		19,8	
Tørreri-Vest Facade	19,3	19,3	19,3	
Tørreri-Øst tagside	15,6	15,6	15,6	
Ventilation	15,2	15,2	15,2	
Tørreri2-Luftindtag	15,1	15,1	15,1	
Tørreri1-Luftindtag	12,2	12,2	12,2	
G_Aftapning/påfyldning af gylle	11,3	15,2		
Tankning	10,7			
Tørreri-Øst facade	4,4	4,4	4,4	
Tørreri-Syd gavl	3,7	3,7	3,7	
H_Aftapning/påfyldning af gylle	3,6	6,1		
Parkeringsoperation	2,9		2,9	
Tørreri2-Port	-14,9	-14,9	-14,9	
Tørreri1-Port	-17,2	-17,2	-17,2	
Navn Parcelvej 16 FI Stuen	Dag 28,9 dB(A)	Aften 30,4 dB(A)	Nat 23,3 dB(A)	
G_Aftapning/påfyldning af gylle	23,8	27,0		
Tørreri2-Luftindtag	20,2	20,2	20,2	
K_Korn Kørsel	19,8	19,8		
Tørreri1-Luftindtag	19,1	19,1	19,1	
H_Kørsel til gylletank	17,5	20,0		
H_Aftapning/påfyldning af gylle	17,1	19,6		
G_Udkørsel med husdyrgødning	16,7	20,0		
J_Kørsel_maskinhal	16,2			
levering af foder	11,2			
Tørreri-Øst tagside	9,8	9,8	9,8	
ABCDIM_Kørsel til stalde	9,7			
Kørsel til parkering	9,4		9,4	
Tørreri-Syd gavl	6,4	6,4	6,4	
Vaskeplads	6,2			
Tørreri-Øst facade	5,8	5,8	5,8	
Udsugning Værksted	5,5			
Tørreri-Vest tagside	1,3	1,3	1,3	
Ventilation	-1,3	-1,3	-1,3	
Tørreri-Nord gavl	-7,5	-7,5	-7,5	
Tørreri-Vest Facade	-8,1	-8,1	-8,1	
Tørreri2-Port	-15,0	-15,0	-15,0	
Tørreri1-Port	-16,4	-16,4	-16,4	
Parkeringsoperation	-23,1		-23,1	
Tankning	-25,1			

	Sweco	8
--	-------	---

SoundPLAN 9.0



Signaturforklaring

- Punktkilde
- Liniekilde
- Bygning
- Skov
- Industribygning
- Støjstrålende flade
- Beregningspunkt



Willemoesgade 13
8200 Aarhus N
Telefon: 82 10 51 00

Sag nr.
41018016

Sag
Kornlørreri Bjerrebysvej
Beregning af ekstern støj

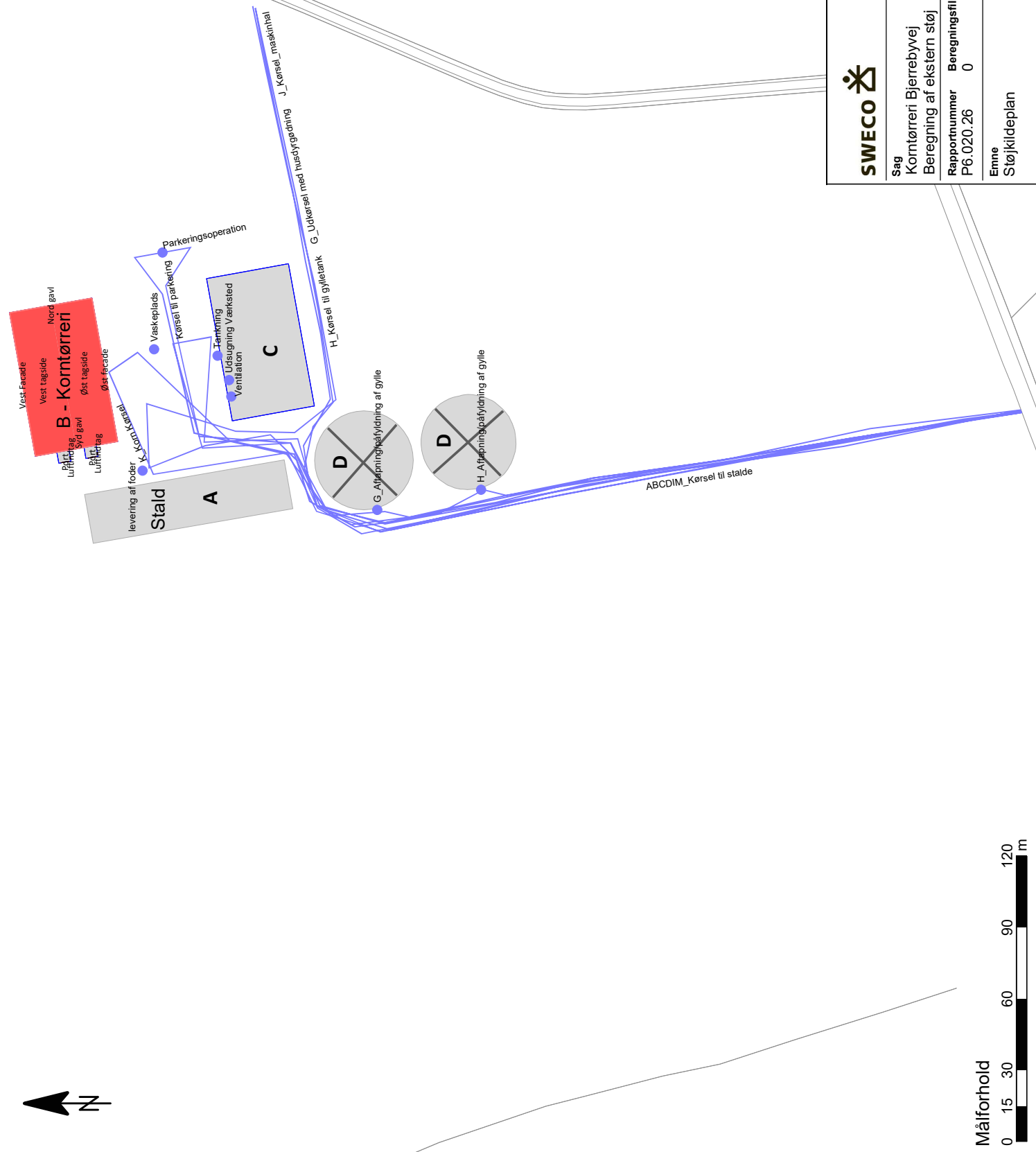
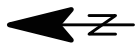
Rapportnummer P6.020.26
Beregningsfil 0
Uarb./Tegn. JGRH

Dato 09-04-2026
Tegn. nr. 1

Emne
Situationsplan med beregningspunkter

Målførhold





Signaturforklaring

- Punktkilde
- Liniekilde
- Arealkilde
- Bygning
- Industribygning
- Støjstrålende flade



Willemoesgade 13
8200 Aarhus N
Telefon: 82 10 51 00

Sag nr.
41018016

Sag
Kornlørreri Bjerrebyvej
Beregning af ekstern støj

Dato
09-04-2026

Rapportnummer
P6.020.26

Uarb./Tegn.
JGRH

Beregningsfil
0

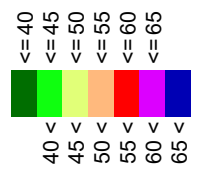
Emne
Støjkildeplan

Tegn. nr.
2

Målforhold

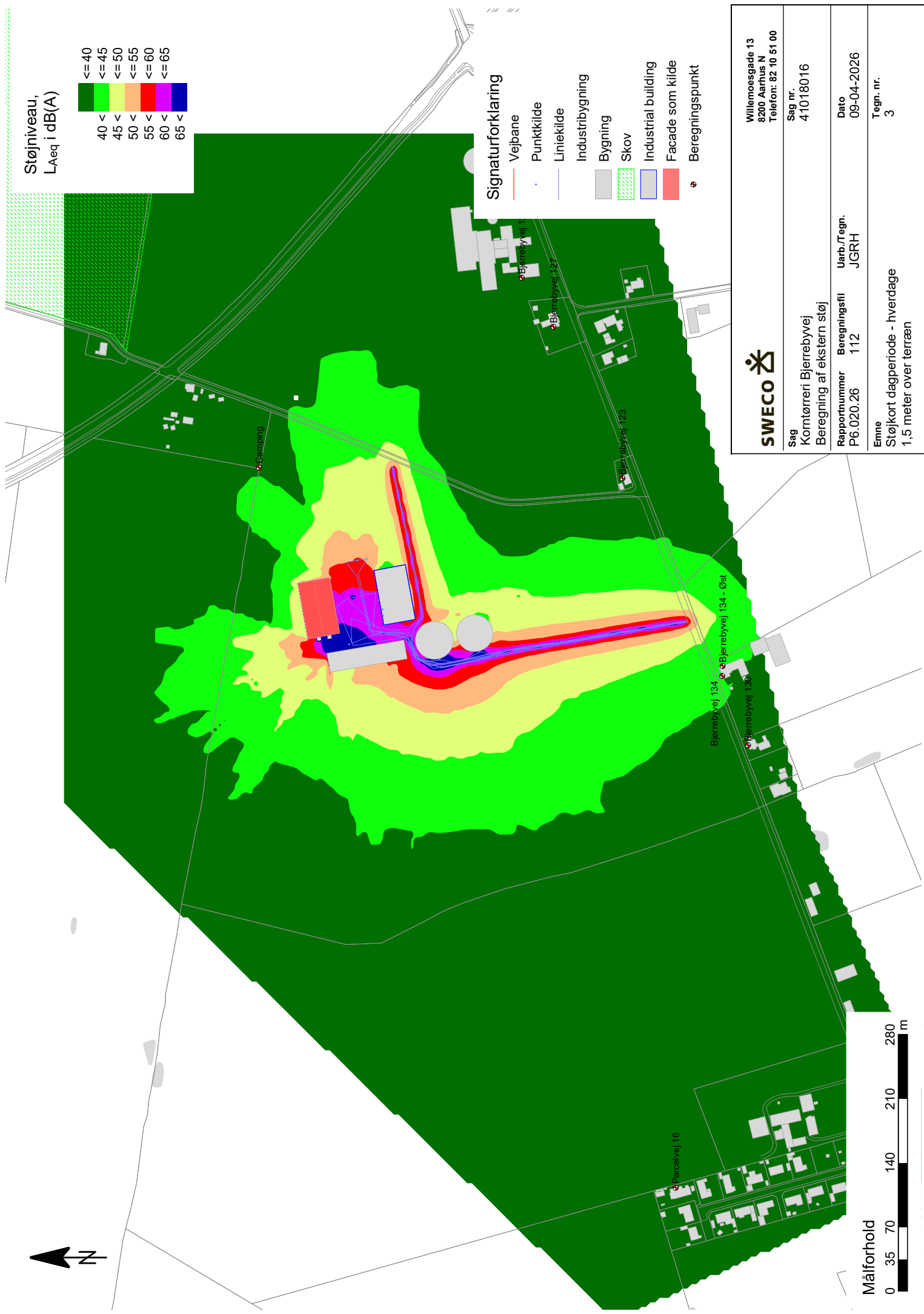


Støjniveau,
L_{Aeq} i dB(A)



Signaturforklaring

- Vejbane
- Punktkilde
- Liniekilde
- Industrialbygning
- Bygning
- Skov
- Industrial building
- Facade som kilde
- Beregningspunkt



Willimoesgade 13
8200 Aarhus N
Telefon: 82 10 51 00

Sag nr.
41018016

Sag
Kortræteri Bjerrebyvej
Beregning af ekstern støj

Rapportnummer P6.020.26
Beregningsfil 112
Uarb./Tegn. JGRH

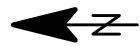
Dato
09-04-2026

Emne
Støjkort dagperiode - hverdage
1,5 meter over terræn

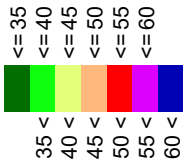
Tegn. nr.
3

Målførhold



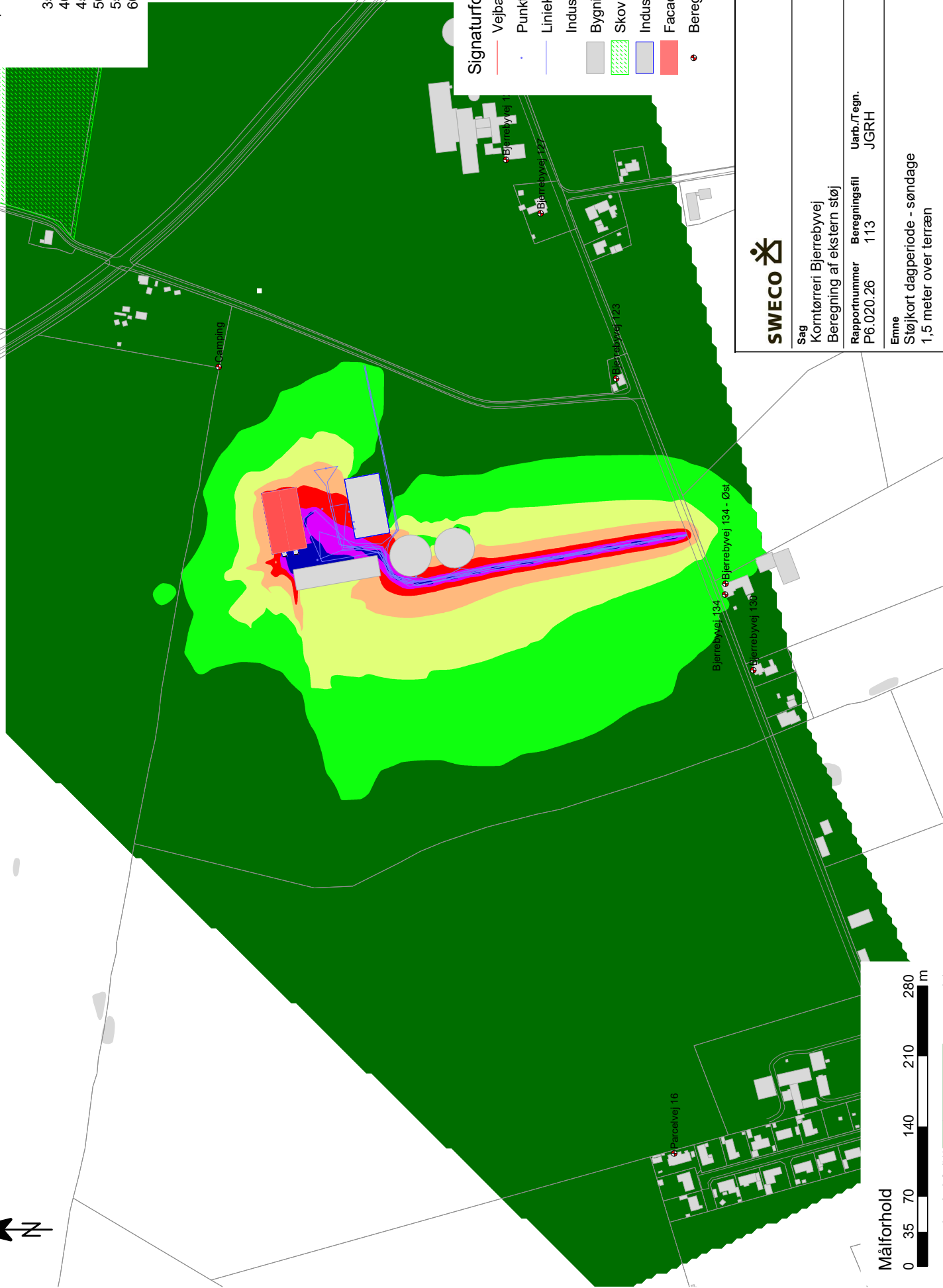


Støjniveau,
L_{Aeq} i dB(A)



Signaturforklaring

- Vejbane
- Punktkilde
- Liniekilde
- Industribygning
- Bygning
- Skov
- Industrial building
- Facade som kilde
- Beregningspunkt

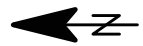


Willemoesgade 13
8200 Aarhus N
Telefon: 82 10 51 00

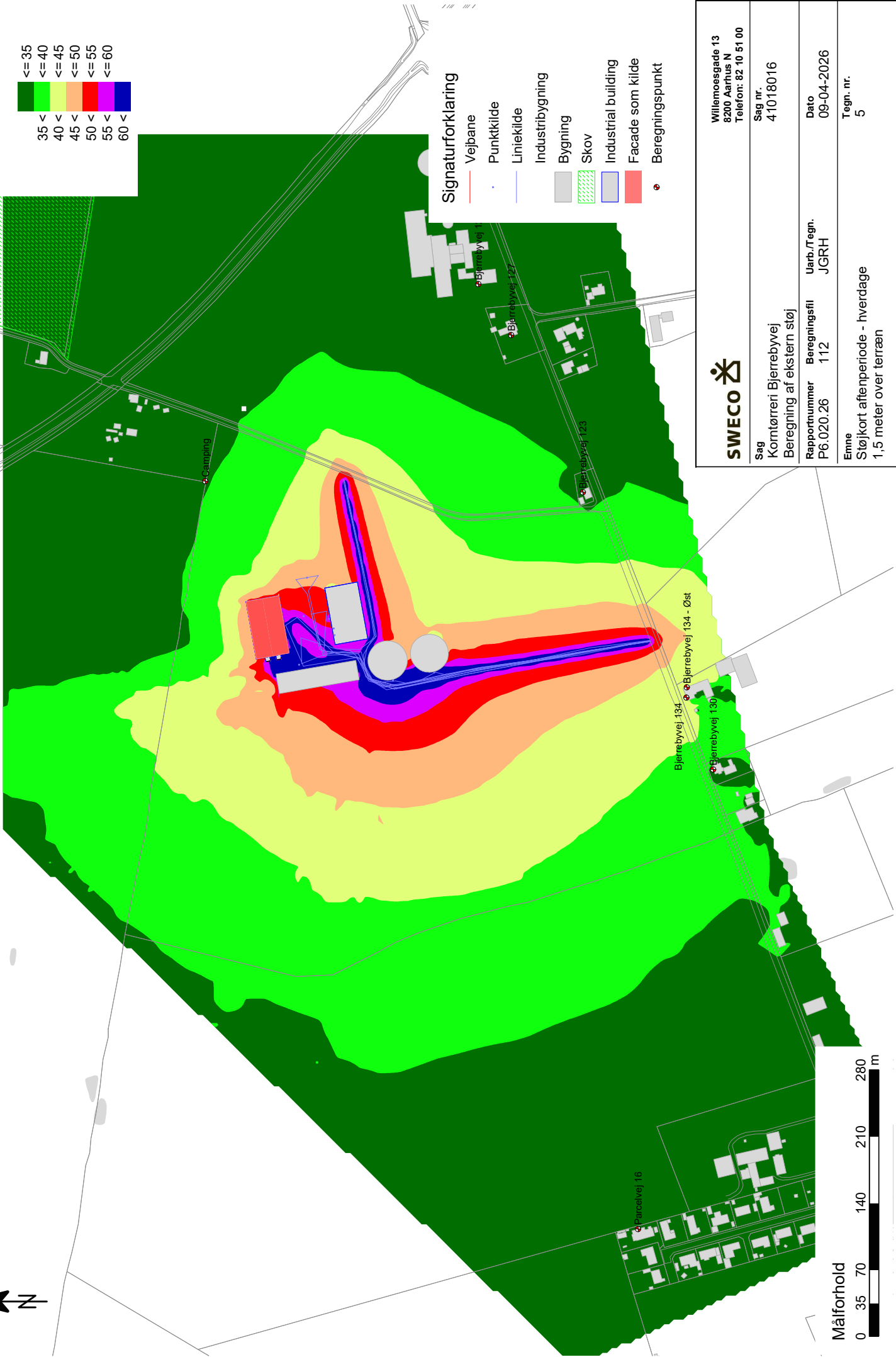
Sag	Kortræteri Bjerrebyvej	Uarb./Regn.	Dato
Beregning af ekstern støj	Beregningsfil	JGRH	09-04-2026
Rapportnummer	113		
Emne	Støjkort dagperiode - søndage		
	1,5 meter over terræen		
Sag nr.	41018016		
Regn. nr.	4		

Målførhold





Støjniveau,
L_{Aeq} i dB(A)



Signaturforklaring

- Vejbane
- Punktkilde
- Liniekilde
- Industribygning
- Bygning
- Skov
- Industrial building
- Facade som kilde
- Beregningspunkt



Willimoesgade 13
8200 Aarhus N
Telefon: 82 10 51 00

Sag nr.
41018016

Sag
Kortratteri Bjerrebyvej
Beregning af ekstern støj

Dato
09-04-2026

Rapportnummer
P6.020.26

Beregningsfil
112

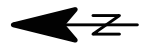
Uarb./Tegn.
JGRH

Emne
Støjkort aftenperiode - hverdage
1,5 meter over terræen

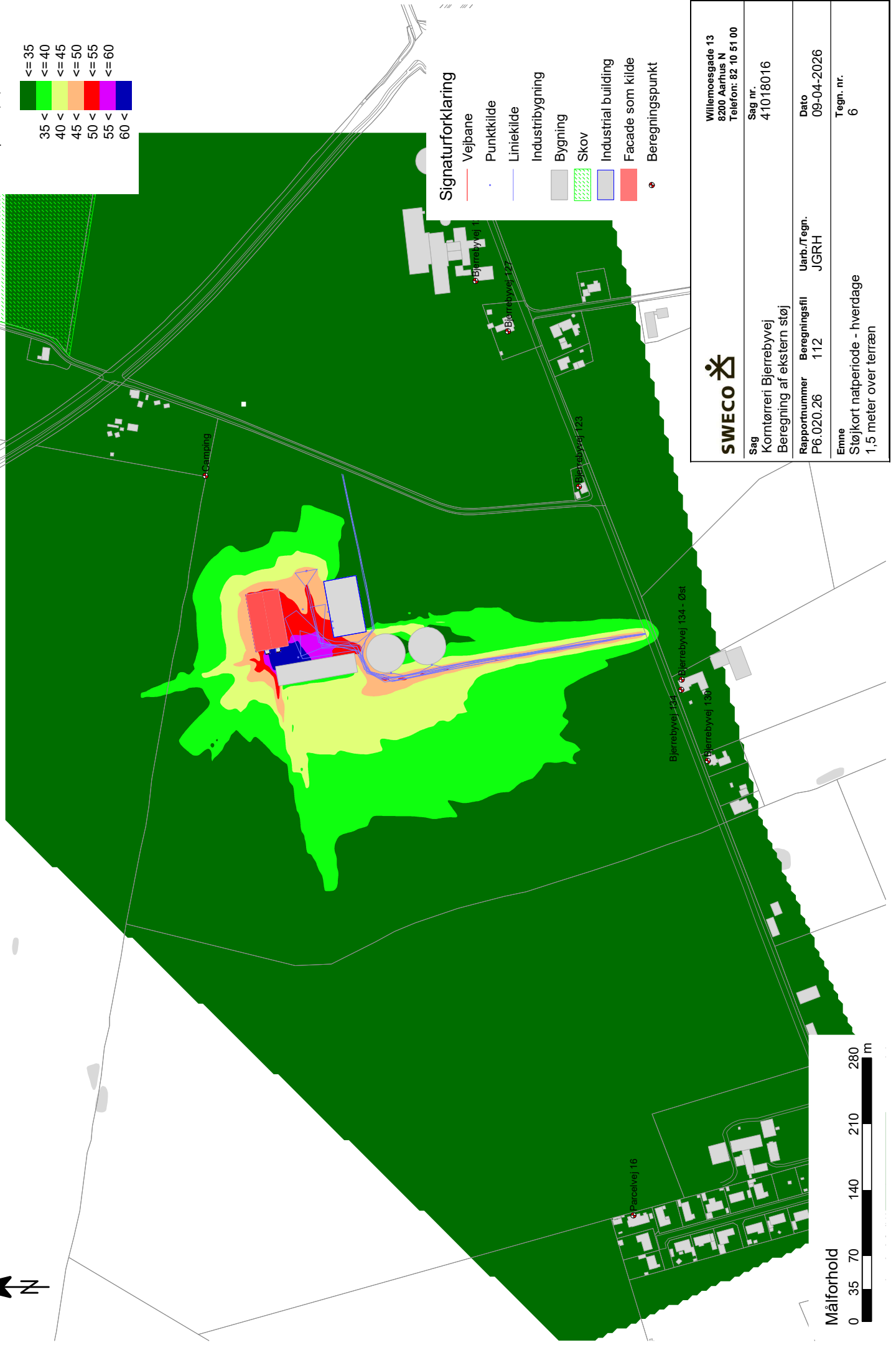
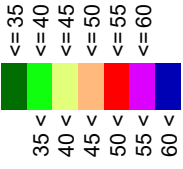
Tegn. nr.
5

Målførhold





Støjniveau,
L_{Aeq} i dB(A)



Willemoesgade 13
8200 Aarhus N
Telefon: 82 10 51 00

Sag nr.
41018016

Sag
Kortræteri Bjerrebyvej
Beregning af ekstern støj

Dato
09-04-2026

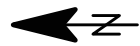
Rapportnummer
P6.020.26

Beregningsfil
112

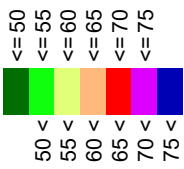
Uarb./Tegn.
JGRH

Tegn. nr.
6

Emne
Støjkort natperiode - hverdage
1,5 meter over terræen



Maksimalstøj,
LpAmax i dB(A)



Signaturforklaring

- Vejbane
- Punktkilde
- Liniekilde
- Industribygning
- Bygning
- Skov
- Industrial building
- Facade som kilde
- Beregningspunkt



Willemoesgade 13
8200 Aarhus N
Telefon: 82 10 51 00

Sag	Willemoesgade 13 8200 Aarhus N Telefon: 82 10 51 00
Sag nr.	41018016
Kortræteri	Bjerrebvej
Beregning af ekstern støj	
Rapportnummer	P6.020.26
Beregningsfil	112
Uarb./Tegn.	JGRH
Dato	09-04-2026
Emne	Støjkort maksimalstøj LpAmax 1,5 meter over terrænen
Tegn. nr.	7

