

**Udkast § 16 a godkendelse efter
husdyrbrugloven**

IE-brug

Møllevænget 13, 5932 Humble

Afgjort den **dato måned 2026**



Svendborg
Kommune

Datablad

Ansøger og kontaktperson	Strandgård v/Erling Rasmussen Møllevej 13 5932 Humble Tlf. 2217 4344 Lucas.rasmussen@outlook.dk
Husdyrbrugets navn og adresse	Strandgård Møllevej 13 5932 Humble
Ejer af ejendommen	Erling Rasmussen
BFE-nummer	8238616
Matrikelnummer	5a, Helsned By, Humble
Virksomhedens art	Avl af smågrise
CHR-nummer	14735
CVR-nummer	17946986
P-nummer	1001395446
Virksomhedstype	Svineproduktion med et produktionsareal på over 100 m ² og en ammoniakemission på mere end 3.500 kg NH ₃ -N pr. år
Tilsynsmyndighed	Svendborg Kommune Natur og Miljø Svendborgvej 135, 5762 V Skerninge Tlf. 6223 3444 landbrug@svendborg.dk
Ansøgningens skemanummer i www.husdyrgodkendelse.dk	250799 version 2
Godkendt produktionsareal	4.104 m ²
Journal nr.	25/10524
Øvrige afgørelser	Der skal søges byggetilladelse og evt. udledningstilladelse/medbenyttertiladelse til tagvand.
Konsulent	Velas I/S v/Jan Brochstedt Olsen, Damsbovej 11, 5492 Vissenbjerg. Mail jbr@velas.dk

Copyright

Kortmateriale er gengivet af Svendborg Kommune med tilladelse fra Styrelsen for Dataforsyning og Effektivisering. Copyright Styrelsen for Dataforsyning og Effektivisering.



Strandgård v/Erling Rasmussen

Møllelægnet 13

5932 Humble

Miljø og Teknik

Klima, Natur og Miljø

Svendborgvej 135

5762 Vester Skerninge

Tlf. 62 23 33 33

Svendborg Kommune meddeler hermed godkendelse efter husdyrbruglovens¹ § 16 a, stk. 2, (IE-brug) til husdyrbruget på Møllelægnet 13, 5932 Humble.

Husdyrbruget godkendes med denne godkendelse første gang efter husdyrbrugloven fra 2017.

I forbindelse med godkendelsen gives der dispensation for afstandskrav til egen bolig for ændringer i dyretypen i nærmeste staldbygning.

Svendborg Kommune meddeler godkendelsen på baggrund af de indsendte oplysninger og de fastsatte vilkår, og det afgøres, at husdyrbruget ikke medfører en væsentlig virkning på miljøet.

Dato: **XX måned 2026**

Godkendt:

Mette Skjold Sørensen

Miljøogsbehandler

Annonceret på Svendborg og Langeland Kommunes hjemmeside den **XX måned 2026**.

Klagefristen udløber den **XX måned 2026 (4 uger efter annoncering af godkendelsen/tilladelsen)**.

Søgsmålsfristen udløber den **XX måned 2026 (6 mdr. efter annoncering af godkendelsen/tilladelsen)**

Revurderes inden den **XX måned 2034**.

¹ Bekendtgørelse af lov om husdyrbrug og anvendelse af gødning m.v., jf. LBK nr. 1065 af 21. august 2025 med senere ændringer (husdyrbrugloven).

Resumé

Erling Rasmussen har søgt Svendborg kommune om godkendelse til at ændre dyretypen i en del af de eksisterende staldafsnit, samt at etablere to tilbygninger mod syd til to eksisterende staldafsnit på Mølløvænget 13, 5932 Humble. I forhold til den nuværende miljøgodkendelse er forskellen i dyreholdet, at der med denne godkendelse, må holdes søer i de nuværende stalde til smågrise. Med godkendelsen kommer husdyrbruget over på de nyeste regler for husdyrbrug, hvor staldens produktionsarealer godkendes til en eller flere dyretyper i stedet for dyretypen og antallet af dyr.

Fysiske rammer:

Der er søgt om at udvide det nuværende produktionsareal fra 3.711 m² til 4.104 m². Det sker ved at:

- Etablere en tilbygning (stald 15) til eksisterende løbeafdeling (stald 12) på 125 m² med et produktionsareal på 100 m² og
- Etablere en tilbygning (stald 16) til eksisterende drægtighedsstald (stald 13) på 294 m² med et produktionsareal på 254 m².
- Derudover udvides produktionsarealet i en eksisterende stald (stald 4) med 39 m².

De to nye tilbygninger (stald 15 og 16) holdes i samme stil som de eksisterende bygninger i højde, bredde og materialevalg.

Dyretyper:

Derudover er der søgt om at ændre dyretyper i staldene. Med de seneste regler på husdyrområdet, kan der søges om tilladelse til at holde flere forskellige dyretyper på et godkendt produktionsareal. Det giver husdyrbruget fleksibilitet i forhold til at omstille driften uden fornyet godkendelsesproces. Denne mulighed hedder "Flexgrupper". En tilladelse til en "Flexgruppe", giver lov til at holde de dyretyper, der indgår i flexgruppen eller en kombination af dem. Der er søgt om følgende ændringer i staldanlægget i forhold til dyretyper:

- **Stald 1 og 2:** To eksisterende smågrisestalde på i alt 911 m² produktionsareal søges ændret til Flexgruppe; Diegivende søer og smågrise.
- **Stald 4:** En eksisterende farestald med et produktionsareal på 206 m² udvides med 39 m² og der er søgt om Flexgruppe; Diegivende, golde og drægtige søer.
- **Stald 5 og 6:** To smågrisestalde med et samlet produktionsareal på 405 m² søges ændret til Flexgruppe; Søer og smågrise (Søer omfatter diegivende, golde og drægtige søer).
- **Stald 7:** I en stald til golde og drægtige søer på i alt 72 m², anvendes 12 m² til individuelt opstaldede golde og drægtige søer. Dette areal er søgt anvendt til Flexgruppe; Diegivende, golde og drægtige søer.
- **Stald 8:** I en stald med et produktionsareal på 65 m² til drægtige søer i bokse, er der søgt om at søerne må gå løse på det samme produktionsareal.
- **Stald 9:** I en stald til diegivende søer på i alt 113 m², anvendes i dag 16 m² til individuelt opstaldede golde og drægtige søer. Dette areal er søgt anvendt til Flexgruppe; Diegivende, golde og drægtige søer. I samme stald er de resterende 97 m² anvendt til diegivende søer. Dette areal er søgt anvendt til løsgående drægtige søer i stedet for.
- **Stald 12:** I en stald til golde og drægtige søer på i alt 341 m², anvendes 198 m² til individuelt opstaldede golde og drægtige søer. Dette areal er søgt anvendt til Flexgruppe; Diegivende, golde og drægtige søer.

- **Stald 13:** I en drægtighedsstald på i alt 303 m² produktionsareal, anvendes 52 m² til individuelt opstaldede golde og drægtige søer. Dette areal er søgt anvendt til Flexgruppe; Diegivende, golde og drægtige søer.

Placeringen af de eksisterende og nye bygninger kan ses på nedenstående kort:



Ammoniakfordampningen stiger fra 3.632 kg N/år i den eksisterende drift til 4.478 kg NH₃-N/år med det ansøgte. Husdyrbruglovens grænseværdier for påvirkning af natur er overholdt, samtidig er kravene til anvendelse af bedst tilgængelige teknik (BAT) overholdt.

Husdyrbruglovens lugtkriterier overholdes til alle kategorier af omboende (nærmeste enkeltbolig i landzone/nabo, samlet bebyggelse som byzone).

Der er fastsat støjgrænser i henhold til Miljøstyrelsens vejledninger for støj og det er vurderet, at støjgrænserne overholdes.

Antallet af transporter til og fra ejendommen øges marginalt fra 415 til 467 transporter pr. år. En del af transporterne afvikles i kortere perioder i forår og efterår. Der vurderes, at støj fra driften samt transport ikke medfører væsentlige gener. Det er desuden vurderet, at husdyrbruget ikke giver anledning til øvrige gener fra eksempelvis støv, lys, skadedyr, affald mv.

Det vurderes, at udvidelsen af produktionsarealet og ændringen i dyretyperne i staldafsnittene ikke medfører væsentlige virkninger på miljøet.

Indholdsfortegnelse

Datablad	2
Resumé	4
Indholdsfortegnelse	6
Indledning	8
Svendborg Kommunes afgørelse	8
<i>Lovgrundlag</i>	8
<i>Afgørelse med vilkår</i>	9
<i>Generelle forhold</i>	14
<i>Retsbeskyttelse</i>	15
<i>Revurdering af godkendelse</i>	15
<i>Klagevejledning</i>	15
<i>Søgsmål</i>	17
Miljøteknisk redegørelse	18
<i>Vurdering af miljøkonsekvensrapport</i>	18
<i>Ejendomsforhold</i>	19
Ansøger og ejerforhold	19
Vurdering af samdrift med andre husdyrbrug.....	19
Biaktiviteter.....	19
<i>Placering</i>	19
Husdyrbrugets beliggenhed, afstandskrav og planmæssige forhold	19
Varetagelse af landskab, kulturhistorie, rekreative og geologiske værdier mv.	22
<i>Husdyrbrugets anlæg</i>	26
Produktionsareal.....	26
Drift af staldanlæg.....	29
Ventilation.....	31
Rengøring.....	31
<i>Miljøpåvirkning fra husdyrbrugets anlæg</i>	31
Ammoniakdeposition til naturområder	31
Påvirkning af arter med særligt strenge beskyttelseskrav (bilag IV-arter).....	36
Lugt.....	38
Støj.....	40
Rystelser.....	47
Transport.....	47
Støv	48

Lys	48
Skadedyr	49
Påvirkning af jord, grundvand og overfladevand	49
<i>Egenkontrol og Overvågning</i>	52
<i>IE-husdyrbrug</i>	53
Energi- og Ressourceforbrug	54
Substitution af skadelige stoffer	55
Optimering af produktionsprocesser	56
Affald	56
<i>Forebyggelse og begrænsning ved uheld</i>	57
<i>Offentlig høring</i>	58
<i>Konklusion</i>	59
Bilag 1. Oversigtskort – placering af bygninger og produktionsarealer	60
Bilag 2 Oversigtskort over beplantning	69
Bilag 3. Miljøkonsekvensrapport	70
Bilag 4. Langelands Kommunes tankplads-retningslinjer (december 2020)	71
Bilag 5. Beredskabsplan	76
Bilag 6. Støj	88
Bilag 7. Svendborg Kommunes behandling af høringssvarene	93

Indledning

Svendborg Kommune har via Velas I/S v/ konsulent Jan Brochstedt Olsen, den 27. maj 2025 modtaget ansøgning om udvidelse af husdyrproduktionen på Møllevænget 13, 5932 Humble. Ansøgningen er indsendt via Miljøstyrelsens digitale ansøgningssystem, og har skema nr. 250799. Der er søgt om at etablere to tilbygninger, så staldanlægget i alt får et produktionsareal på 4.104 m², og der er søgt om at anvende flexgrupper i en del af staldafsnittene, som betyder at der er mulighed for at indsætte forskellige typer af grise.

Som følge af lov om forpligtende kommunale samarbejder², er det Svendborg Kommune, der administrerer husdyrbrugloven for husdyrbrug i Langeland Kommune.

Svendborg Kommune godkender og fører tilsyn med husdyrbrugets miljøforhold.

Der er tidligere meddelt følgende godkendelser efter husdyrbrugloven:

- § 12 miljøgodkendelse den 27. august 2010
- 1. tillæg til § 12 miljøgodkendelsen den 15. april 2011
- 2. tillæg til § 12 miljøgodkendelsen den 28. marts 2017
- Tilsynsafgørelser af 4. juli 2024 og 8. november 2024

Denne godkendelse meddeles efter husdyrbrugloven og er opdelt i 3 dele.

Første del er Svendborg Kommunes afgørelse, som indeholder vilkårene for godkendelsen.

Anden del er en miljøteknisk redegørelse, som danner grundlag for de opstillede vilkår i godkendelsen.

Tredje del er en samling af relevante bilag. Bilag 2 er ansøgers indsendte miljøtekniske rapport, som Svendborg Kommunes afgørelse er baseret på.

Svendborg Kommunes afgørelse

Lovgrundlag

Ansøgningen er behandlet i henhold til kravene i husdyrbrugloven³ med tilhørende husdyrgodkendelsesbekendtgørelse⁴, husdyrgødningsbekendtgørelse⁵ samt Miljøstyrelsens vejledning om miljøgodkendelse af husdyrbrug.

Svendborg Kommune har informeret offentligheden og berørte myndigheder tidligt i beslutningsprocessen ved offentlig annoncering på Svendborg og Langeland Kommunes hjemmeside i perioden 5. september 2025 til 19. september 2025. Der er ikke nogen, der har ønsket at få udkastet til afgørelsen tilsendt.

² Lov om forpligtende kommunale samarbejder, jf. LBK nr. 446 af 8. april 2022 med senere ændringer.

³ Bekendtgørelse af lov om husdyrbrug og anvendelse af gødning m.v., jf. LBK nr. 1065 af 21. august 2025 med senere ændringer (husdyrbrugloven).

⁴ Bekendtgørelse om godkendelse og tilladelse m.v. af husdyrbrug, BEK nr. 1089 af 16. oktober 2024 (husdyrgodkendelsesbekendtgørelsen).

⁵ Bekendtgørelse om miljøregulering af dyrehold og om opbevaring af gødning, BEK nr. 2243 af 29. november 2021 (husdyrgødningsbekendtgørelsen).

Der har været foretaget høring af et udkast til miljøgodkendelse i perioden x/x – x/x 2026 af x parter i sagen (naboer og tilstødende matrikler). Der er/er ikke indkommet x høringssvar. Disse er behandlet i bilag 6.

Afgørelse med vilkår

Svendborg Kommune godkender hermed husdyrbruget på Møllevænget 13, 5932 Humble, matrikelnummer 5a, Helsned By, Humble, i henhold til § 16 a, stk. 1 i husdyrbrugloven.

Godkendelsen meddeles til ejeren af husdyrbruget, pt. ansøger, der dermed er ansvarlig for, at husdyrbruget placeres, indrettes og drives i overensstemmelse med denne godkendelse.

Det afgøres samtidig, at godkendelsen af husdyrbruget ikke medfører en væsentlig virkning på miljøet.

Samtidig meddeles der dispensation efter husdyrbruglovens § 9, stk. 3 i forhold til afstandskrav til egen bolig.

Godkendelsen omfatter hele husdyrbruget, og godkendelsen bortfalder, hvis den ikke er udnyttet inden 6 år fra den dato, hvor godkendelsen er meddelt.

Hvis godkendelsen ikke har været helt eller delvist udnyttet i 3 på hinanden efterfølgende år, bortfalder den del af godkendelsen, som ikke har været udnyttet de seneste 3 år.

Godkendelsen gives på baggrund af de oplysninger, som ansøger har sendt frem, den miljøtekniske redegørelse og på følgende vilkår:

Husdyrbrugets byggeri

1. Bygning 15 og 16 skal placeres som vist på bilag 1.
2. Nyt byggeri må etableres med følgende dimensioner:

Bygning	Grundplan, m ²	Højde, m	Mål, m
Stald 15	125	7	6 x 20,8
Stald 16	294	7	14 x 21

3. Der skal senest 1 måned før igangsættelse af byggeriet, fremsendes en redegørelse for, at afstandskravet til dræn er overholdt.

Landskabelige hensyn

4. De ansøgte to tilbygninger skal etableres som ansøgt og på den ansøgte placering. Se bilag 1. Tilbygningerne skal etableres i samme eller tilsvarende materialer og farver, som de eksisterende driftsbygninger.
5. Den eksisterende afskærmende beplantning skal bibeholdes som angivet på bilag 2. Beplantningen skal løbende vedligeholdes, og ved nedskæring skal det sikres, at der er tilbageværende planter, der fortsat kan afskærme effektivt.

Produktionsstørrelse og staldindretning

6. Der må være staldanlæg med et samlet produktionsareal på 4.104 m². Produktionsarealet skal placeres og indrettes med staldsystem som angivet i den efterfølgende tabel, og med følgende dyrearter, dyretyper:

Stald	Dyretype	Total areal. m	Produktionsareal. m	Staldsystem
1	Flexgruppe: Søer, diegivende og Smågrise	471	392	25-49 % fast gulv
2	Flexgruppe: Søer, diegivende og Smågrise	633	519	25-49 % fast gulv
3	Søer, diegivende.	382	275	Kassestier, delvis spaltegulv
4	Flexgruppe: Søer, diegivende, golde og drægtige	286	245	25-49 % fast gulv
5	Flexgruppe: Søer og Smågrise	385	304	25-49 % fast gulv
6	Flexgruppe: Søer og Smågrise	119	101	25-49 % fast gulv
7	Flexgruppe: Søer, diegivende og Smågrise	90	12	25-49 % fast gulv
	Søer, golde og drægtige		60	Løsgående, delvis spaltegulv
8	Søer, golde og drægtige	111	65	Løsgående, delvis spaltegulv
9	Søer, golde og drægtige	162	97	Løsgående, delvis spaltegulv
	Flexgruppe: Søer, diegivende, golde og drægtige		16	25-49 % fast gulv
10	Slagtesvin	398	113	25-49 % fast gulv
	Søer, golde og drægtige		260	Løsgående, delvis fast gulv
11	Søer, golde og drægtige	141	123	Løsgående, delvis spaltegulv
12	Søer, golde og drægtige	530	143	Løsgående, delvis spaltegulv

	Flexgruppe: Søer, diegivende, golde og drægtige		198	25-49 % fast gulv
13	Søer, golde og drægtige	386	250	Løsgående, delvis spaltegulv
	Flexgruppe: Søer, diegivende, golde og drægtige		52	25-49 % fast gulv
14	Søer, diegivende	689	525	Kassestier, delvis spaltegulv
15	Søer, golde og drægtige	125	100	Løsgående, delvis spaltegulv
16	Søer, golde og drægtige	294	254	Løsgående, delvis spaltegulv

7. Der må opstaldes følgende dyretyper i kombination med de nævnte staldsystemer på de produktionsarealer, der er godkendt med "Flexgruppe Søer, diegivende, golde og drægtige; 25-49 % fast gulv":
- Søer, diegivende. Kassestier, delvis spaltegulv
 - Søer, golde og drægtige. Individuel opstaldning, delvis spaltegulv
 - Søer, golde og drægtige. Løsgående delvis spaltegulv
8. Der må opstaldes følgende dyretyper i kombination med de nævnte staldsystemer på de produktionsarealer, der er godkendt med "Flexgruppe Søer, diegivende og smågrise; 25-49 % fast gulv":
- Søer, diegivende. Kassestier, delvis spaltegulv
 - Smågrise. Toklimastald, delvis spaltegulv
9. Der må opstaldes følgende dyretyper i kombination med de nævnte staldsystemer på de produktionsarealer, der er godkendt med "Flexgruppe Søer og Smågrise; 25-49 % fast gulv":
- Søer, diegivende. Kassestier, delvis spaltegulv
 - Søer, golde og drægtige. Individuel opstaldning, delvis spaltegulv
 - Søer, golde og drægtige. Løsgående delvis spaltegulv
 - Smågrise. Toklimastald, delvis spaltegulv.

Teknologi

10. Gyllebeholder nr. 1 og 2 jf. oversigtskort på bilag 1 skal forsynes med fast overdækning i form af teltoverdækning med indvendigt skørt.
11. Åbning af teltdugen må kun ske i forbindelse med omrøring, tømning og udbringning af gylle.

12. Skader på teltoverdækningen skal repareres inden for en uge efter skadens opståen.
13. Såfremt en skade ikke kan repareres inden for en uge, skal der indgås aftale om reparation inden to hverdage efter skadens opståen. Tilsynsmyndigheden underrettes straks herom.

Egenkontrol:

14. Der skal føres en logbog for gyllebeholderen, hvori eventuelle skader på teltoverdækningen noteres med angivelse af dato for skaden samt dato for reparation. Logbogen skal opbevares på husdyrbruget i mindst fem år og forevises på tilsynsmyndighedens forlangende.

Rengøring

15. Staldanlægget skal renholdes og rengøres i et omfang, så der til hver en tid opnås en god staldhygiejne, og de miljømæssige gener begrænses.

Støj

16. Husdyrbrugets samlede bidrag til det ækvivalente, korrigerede støjniveau målt i dB(A) og målt i ethvert punkt ved boliger eller opholdsarealer ved boliger må ikke overstige følgende værdier:

Mandag-fredag kl. 7-18 (8 timer) Lørdag kl. 7-14 (7 timer)	Alle dage kl. 18-22 (1 time) Lørdag kl. 14-18 (4 timer) Søn- og helligdag kl. 7-18 (8 timer)	Alle dage kl. 22-7 (½ time)	Alle dage kl. 22-7 Maksimal værdi
55 dB(A)	45 dB(A)	40 dB(A)	55 dB(A)

Støjbidraget (bortset fra maksimalværdien) måles som det ækvivalente, konstante, korrigerede støjniveau i dB(A) (referencydtrykket 20 µPa) i punkter 1,5 m over terræn. Tallene i parenteserne angiver midlingstiden inden for den pågældende periode. Støjgrænsen er gældende 15m fra bolig ved nærmeste opholdsareal. Er boligen nærmeste punkt gælder støjgrænsen her.

17. Kildestyrken på hver af korntørringsanlæggets blæsere må maksimalt være 96 dB(A) i en meters afstand fra blæserne.
18. Der skal etableres en afskærmning bestående af hårdt pressede bigballer af halm i mindst to ballers højde. Halmballerne skal stå tæt (i forbandt), være i god stand, og placeres nord for begge kornblæsere og en tilsvarende afskærmning øst for den østligste placerede kornblæser. Afskærmningerne skal stå så tæt på kornblæsere som muligt.
19. Der må ikke pumpes gylle eller transporteres gylle til og fra gyllebeholderne i aften- og nat-periode, i den periode, hvor korntørringsanlæg er i drift.
20. Dyreholdet må ikke give anledning til støjgener ved de omkringliggende boliger, som er væsentlige efter tilsynsmyndighedens vurdering.

Hvis der efter tilsynsmyndighedens vurdering opstår væsentlige støjgener fra dyreholdet, skal der foretages støjreducerende tiltag. Inden etablering skal tiltag accepteres af tilsynsmyndigheden.

21. Hvis tilsynsmyndigheden anser det for nødvendigt, skal den ansvarlige for husdyrbruget dokumentere, at de fastsatte støjgrænser kan overholdes. Denne dokumentation kan dog kun kræves én gang årligt.

Dokumentationen skal foretages i form af målinger eller beregninger efter gældende regler og vejledninger.

Målingerne/beregningerne skal udføres af en person eller et firma, der er at finde på Miljøstyrelsens sidst reviderede liste over firmaer/personer, der er godkendte til at udføre Miljømåling – ekstern støj.

Målinger/beregninger skal udføres efter Miljøstyrelsens vejledninger om beregning og målinger af ekstern støj fra virksomheder (Vejledning nr. 5/1984 – Ekstern støj virksomheder, Vejledning nr. 6/1984 – Måling af ekstern støj fra virksomheder, Vejledning nr. 5/1993 – vejledning om beregning af ekstern støj fra virksomheder), og skal desuden være i overensstemmelse med Miljøstyrelsens gældende bekendtgørelse om kvalitetskrav til miljømålinger udført af akkrediterede laboratorier, certificerede personer.

Hvis det kan konstateres, at de fastsatte støjgrænser ikke kan overholdes, skal der senest 2 mdr. efter at resultatet foreligger sendes en redegørelse for, hvordan støjen kan reduceres, så de fastsatte støjgrænser kan overholdes.

Redegørelsen skal indeholde en tidsplan for gennemførelse af eventuelle støjdæmpende foranstaltninger, og et økonomisk overslag over de foreslåede ændringer.

Støv

22. Driften må ikke give anledning til støvgener uden for ejendommens areal, som er væsentlige efter tilsynsmyndighedens vurdering.
23. Hvis der efter tilsynsmyndighedens vurdering opstår væsentlige støvgener, skal der foretages støvreducerende tiltag. Inden etablering skal tiltag accepteres af tilsynsmyndigheden.

Lys

24. Udenfor ejendommens areal må der ikke være lysgener, der er væsentlige efter tilsynsmyndighedens vurdering.
25. Hvis der opstår væsentlige lysgener, skal der foretages lysregulerende tiltag. Inden etablering skal tiltag accepteres af tilsynsmyndigheden.

Skadedyr og fluer

26. Der skal foretages en effektiv forebyggelse og bekæmpelse af skadedyr (fluer, rotter mv.) på ejendommen. Bekæmpelsen skal være i overensstemmelse med de nyeste retningslinjer fra Agro, Institut for Agroøkologi, Aarhus Universitet, tidligere Statens Skadedyrlaboratorium.
27. Hvor foder opbevares og håndteres, skal der renholdes og vedligeholdes, så der ikke opstår risiko for tilhold af skadedyr (rotter m.v.).

Gødning – opbevaring og håndtering

28. Påfyldning af gylle skal ske således, at der ikke kan ske spild uden for gyllebeholderen.

Opbevaring og håndtering af olieholdige produkter og kemikalier

29. Indretning af tanke og tankplads skal følge Langeland Kommunes "Retningslinjer for indretning af tankpladser – Diesel- og benzintanke, hvor der ikke foregår salg" jf. bilag 4.
30. Opbevaring og håndtering af beholdere, der indeholder spildolie og andre olieolieholdige produkter skal:
 - opbevares i et kar/beholder, der som minimum kan rumme indholdet af den største beholder eller tilsvarende indretning.
 - være overdækket
 - placeres på belægning, der er tæt overfor olieholdige produkter og uden afløb.
31. Der hvor spildolie og andre olieholdige produkter opbevares og håndteres skal der forefindes opsugningsmateriale – og et eventuelt spild skal straks opsamles, og bortskaffes som farligt affald sammen med opsugningsmaterialet.

Kemikalier

32. Kemikalier, rester og tom emballage skal opbevares på et for kemikalierne tæt underlag uden mulighed for spild til afløb, jord, overfladevand og grundvand.

Affald

33. Både ikke farligt og farligt affald skal opbevares sådan, der ikke er risiko for spredning af affaldsfraktionerne på ejendommen og sådan, at der ikke kan ske forurening af jord, grundvand eller overfladevand.
34. Dokumentation for bortskaffelse af farligt affald skal gemmes i minimum 5 år og fremvises på tilsynsmyndighedens forlangende.

Vaskeplads

35. Al vask af maskiner og redskaber skal foregå på en plads med et for spildevandet vanskeligt gennemtrængeligt underlag, og med afledning af spildevandet til en opsamlingsbeholder.

Generelle forhold

Miljøgodkendelsen gælder kun for det ansøgte. Der må ikke ske udvidelse eller ændringer, der kan medføre en forøget forurening eller andre virkninger på miljøet før Svendborg Kommune har meddelt godkendelse hertil. Det vil blandt andet omhandle ændring eller udvidelse af produktionsarealet, herunder staldafsnit og gødningsopbevaringsanlæg, dyreholdets sammensætning, plansiloanlæg, faste pladser med afløb til brug for fortanke og opsamlingsbeholdere til overfladevand eller forhold omkring støj, transport m.v. Svendborg Kommune skal desuden hurtigst muligt orienteres om ændringer i ejerforhold.

Husdyrbruget skal til enhver tid leve op til gældende regler i love og bekendtgørelser – også selvom disse regler eventuelt måtte være skærpede i forhold til denne miljøgodkendelse.

Svendborg Kommune gør endvidere opmærksom på, at en afgørelse efter § 16 a, efter reglerne i Husdyrbrugloven ikke fritager fra krav om tilladelse, godkendelse, dispensation m.v. efter anden lovgivning. Herunder kan det nævnes, at en eventuel byggetilladelse, ændring af

bygningsanvendelse, nedrivningstilladelse, afledning af tagvand m.v. skal søges separat hos kommunen.

Retsbeskyttelse

Vilkårene i denne godkendelse er omfattet af 8 års retsbeskyttelse, jf. § 40 stk. 1 husdyrbrugloven. Det betyder, at det som hovedregel ikke vil være muligt at stille nye krav til husdyrbruget inden for de første 8 år efter meddelelsen af godkendelsen medmindre,

- Der er fremkommet nye oplysninger om forureningens skadelige virkning,
- Forureningen medfører miljømæssige skadevirkninger, der ikke kunne forudses ved godkendelsens meddelelse,
- Forureningen i øvrigt går ud over det, som blev lagt til grund ved godkendelsens meddelelse,
- Væsentlige ændringer i den bedste tilgængelige teknik skaber mulighed for en betydelig nedbringelse af emissionerne, eller
- Det af hensyn til driftssikkerheden i forbindelse med processen eller aktiviteten er påkrævet, at der anvendes andre teknikker.

Husdyrbrugets egenkontrol er undtaget for retsbeskyttelsen, og tilsynsmyndigheden kan revidere denne for at forbedre husdyrbrugets kontrol med egen forurening, eller for at opnå et mere hensigtsmæssigt tilsyn, jf. § 53 stk. 2 i husdyrbrugloven.

Retsbeskyttelsesperioden regnes fra datoen for denne godkendelse. Påklages godkendelsen, regnes perioden fra den dato, hvor Miljø- og Fødevareklagenævnet træffer afgørelse vedrørende klagen.

Revurdering af godkendelse

Miljøgodkendelsen skal, jævnfør § 48 i husdyrgodkendelsesbekendtgørelsen regelmæssigt, og mindst hvert 10. år, tages op til revurdering. Den første regelmæssige vurdering skal dog foretages senest, når der er forløbet otte år. Uanset disse frister skal godkendelsen dog revurderes ved offentliggørelse af en BAT-konklusion.

Klagevejledning

Denne afgørelse kan påklages til Miljø- og Fødevareklagenævnet. Klageberettigede er ansøger, enhver med en individuel, væsentlig interesse i sagen samt forskellige myndigheder, foreninger og organisationer (jf. kapitel 7 i husdyrbrugloven). Klagenævnet afgør, om du er klageberettiget.

Hvis du ønsker at klage over denne afgørelse, kan du klage til Miljø- og Fødevareklagenævnet. Du klager via klageportalen på følgende link: <https://kpo.naevneneshus.dk/>. Klagen sendes gennem klageportalen til den myndighed, der har truffet afgørelsen. En klage er indgivet, når den er tilgængelig for myndigheden i klageportalen.

Når du klager, skal du betale et gebyr. Gebyret er 900 kr. for privatpersoner og 1800 kr. for virksomheder og organisationer. Du betaler gebyret med betalingskort i klageportalen. Gebyret tilbagebetales, hvis klageren får helt eller delvis medhold i klagen og i visse andre tilfælde. For mere information, se Miljø- og Fødevareklagenævnets hjemmeside, <https://naevneneshus.dk/start-din-klage/miljoe-og-foedevareklagenaevnet/>.

Miljø- og Fødevareklagenævnet skal som udgangspunkt afvise en klage, der ikke indsendes via klageportalen, hvis der ikke er særlige grunde til det. Hvis du ønsker at blive fritaget for at bruge klageportalen, skal du sende en begrundet anmodning til Svendborg Kommune. Vi

videresender herefter din anmodning til Miljø- og Fødevareklagenævnet, som afgør, om anmodningen kan imødekommes.

Klagen skal være indgivet senest 4 uger efter, at afgørelsen er blevet offentligt annonceret. Du kan finde godkendelsen på Svendborg Kommunes hjemmeside www.svendborg.dk eller på Langeland Kommunes hjemmeside, og klagefristen er dermed **d. XX måned 2026. (4 uger efter godkendelsen er annonceret)**

Hvis afgørelsen påklages, vil Svendborg Kommune senest tre uger efter klagefristens udløb videregende klagen til behandling i Miljø- og Fødevareklagenævnet sammen med vores bemærkninger til sagen og klagepunkterne. Bemærkningerne sendes også til klagesagens parter.

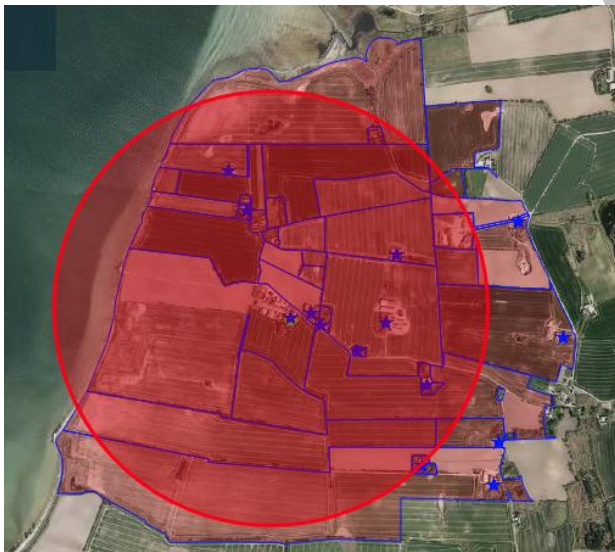
En klage har som udgangspunkt ikke opsættende virkning. Hvis afgørelsen udnyttes i klageperioden, eller mens en eventuel klage behandles af Miljø- og Fødevareklagenævnet, sker dette på ansøgers egen regning og risiko.

Følgende er orienteret om afgørelsen:

Ansøger:

- Erling Rasmussen, Møllevej 13, 5932 Humble

Naboer og parter indenfor lugtkonsekvenszone på 820 m og tilstødende matrikler.



Lugtkonsekvensradius på 820 m.

Myndigheder

- Styrelsen for Patientsikkerhed (stps@stps.dk)

Foreninger og organisationer:

- Danmarks Naturfredningsforening, dn@dn.dk
- Dansk Ornitologisk Forening, natur@dof.dk
- Danmarks Sportsfiskerforbund, post@sportsfiskerforbundet.dk
- Rådet for Grøn Omstilling, info@rgo.dk
- Danmarks Fiskeriforening, mail@dkfisk.dk
- Ferskvandsfiskeriforeningen, nb@ferskvandsfiskeriforeningen.dk

- Langeland Miljøforeningen, v. Carl Erik Sander, ces@post3.tele.dk

Orientering om denne afgørelse er desuden sendt til ansøgers konsulent Jan Brochstedt Olsen v/ Velas I/S, Damsbovej 11, 5492 Vissenbjerg og Langeland. Lokalforeningen af Dansk Ornitologisk Forening (langeland@dof.dk) er ligeledes blevet informeret.

Søgsmål

Ønskes godkendelsen prøvet ved domstolene skal sagen være anlagt senest 6 måneder efter at afgørelsen er meddelt jf. § 90 i husdyrbrugloven.

Fristen for at anlægge søgsmål er d. **XX måned 2026 (6 måneder efter godkendelsen er meddelt).**

UDKAST

Miljøteknisk redegørelse

Denne miljøreddegørelse danner grundlag for de vilkår, der meddeles i godkendelsen. Udgangspunktet for redegørelsen er den indsendte ansøgning om miljøgodkendelse af husdyrbruget.

I den indsendte digitale ansøgning (skema nr.: 250799, version 2) er der gennemført beregninger for det ansøgte husdyrbrugs påvirkning af de omkringboende og de nærmeste naturområder. Endvidere er der redegjort for, hvordan husdyrbruget anvender den bedste tilgængelige teknik (BAT).

Vurdering af miljøkonsekvensrapport

Svendborg Kommune har gennemgået ansøgningen og vurderer, at oplysningskravet vedrørende miljøkonsekvensrapporten er opfyldt, idet den indeholder:

- 1) En beskrivelse af det ansøgte med oplysninger om
 - a) det ansøgtes placering, udformning, dimensioner og andre relevante særkender,
 - b) det ansøgtes forventede væsentlige og eventuelle kumulative indvirkninger på miljøet,
 - c) det ansøgtes særkender eller de foranstaltninger, der påtænkes truffet for at undgå, forebygge eller begrænse og om muligt neutralisere forventede væsentlige skadelige indvirkninger på miljøet,
 - d) den eller de rimelige alternative løsninger, som ansøger har undersøgt, og som relevante for det ansøgte og dets særlige karakteristika, og hovedårsagerne til den eller de valgte løsninger under hensyn til det ansøgtes indvirkninger på miljøet,
 - e) alle yderligere oplysninger omhandlet i bilagets pkt. F, som er relevante for de særlige karakteristika, der gør sig gældende for det ansøgte og for det miljø, der kan forventes at blive berørt.
- 2) Et samlet, ikke-teknisk resumé af oplysningerne i pkt. 1, og påtænkte foranstaltninger ved IE-husdyrbrugets ophør, hvis det ansøgte vedrører et IE-husdyrbrug.
- 3) Oplysning om den kompetente ekspert, der har udarbejdet miljøkonsekvensrapporten.

Svendborg Kommune vurderer, at:

- Punkt 1a, 1b, 1c fremgår af den digitale ansøgning, der er indsendt via husdyrgodkendelse.dk
- Punkt 1d er beskrevet fyldestgørende
- Punkt 2 er beskrevet fyldestgørende
- Punkt 3 er beskrevet fyldestgørende

Miljøkonsekvensrapporten er vedlagt som bilag 3. Svendborg Kommune har taget udgangspunkt i Miljøkonsekvensrapportens beskrivelser af det ansøgte og beregningerne i det digitale ansøgningssystem husdyrgodkendelse.dk i forhold til de vurderinger og konklusioner der er gennemført i de efterfølgende afsnit.

Ejendomsforhold

Ansøger og ejerforhold

Godkendelsen meddeles til husdyrbruget på Mølløvænget 13, 5932 Humble. Ansøger og ejer pt. er Erling Rasmussen, Mølløvænget 13, 5932 Humble.

Ejer er dermed ansvarlig for, at husdyrproduktionen placeres, indrettes og drives i overensstemmelse med denne godkendelse, samt at de ansatte på ejendommen er bekendt med godkendelsens vilkår.

Vurdering af samdrift med andre husdyrbrug.

Ansøger har oplyst, at han ejer to andre ejendomme, og at der er husdyrproduktion på både ejendommen Harnbjergvej 8 og Harnbjergvej 9 5932 Humble. Svendborg Kommune vurderer, at dette er korrekt. Ejer oplyser, at der ikke er tale om teknisk-, forurenings- eller driftsmæssig samdrift mellem ejendommene.

Svendborg Kommunes vurdering af forureningsmæssigt forbundne husdyrbrug:

Hvis husdyrbrug er placeret nærmere end 100 m fra hinanden, skal de umiddelbart godkendes samlet. I denne sag er Harnbjergvej 8 beliggende i en afstand af 950 m og Harnbjergvej 9 er beliggende i en afstand af 1,4 km.

Er husdyrbrugene beliggende mere end 100 m fra hinanden skal de godkendes samlet, hvis afstanden mellem dem er lig med eller kortere end 50 % af den ukorrigerede geneafstand for enkeltboliger i landzonen. I det ansøgte projekt er den ukorrigerede geneafstand 181,1 m for enkeltboliger i landzonen. Afstanden mellem husdyrbrugene er dermed over grænsen for, hvad der vurderes at være forureningsmæssigt forbundne.

Idet husdyrbrugene ikke er forureningsmæssigt forbundne, er det ikke relevant at vurdere om de er driftsmæssigt eller teknisk forbundne.

Vurdering af sammatrিকulation

I følge husdyrbruglovens § 3 stk. 1 skal husdyranlæg på samme ejendom godkendes samlet.

I følge Geodatastyrelsens matrikelregister består ejendommen af 5 matrikler. Det ansøgte husdyranlæg ligger på hovedmatriklen, og der ligger ikke stalde, gødningsopbevaringsanlæg eller andre driftsbygninger til brug for husdyrhold på de øvrige matrikler.

Svendborg Kommune vurderer derfor, at alle ejendommens anlæg er indeholdt i det ansøgte.

Biaktiviteter

Ansøger har oplyst, at der ikke er andre aktiviteter på husdyrbruget, der er omfattet af krav om godkendelse eller tilladelse efter miljøbeskyttelsesloven eller regler udstedt i medfør af miljøbeskyttelsesloven. Ansøger har oplyst, at overskudsvarme fra gyllekølingsanlægget anvendes til opvarmning af klimastald og farestald, men ikke til stuehus.

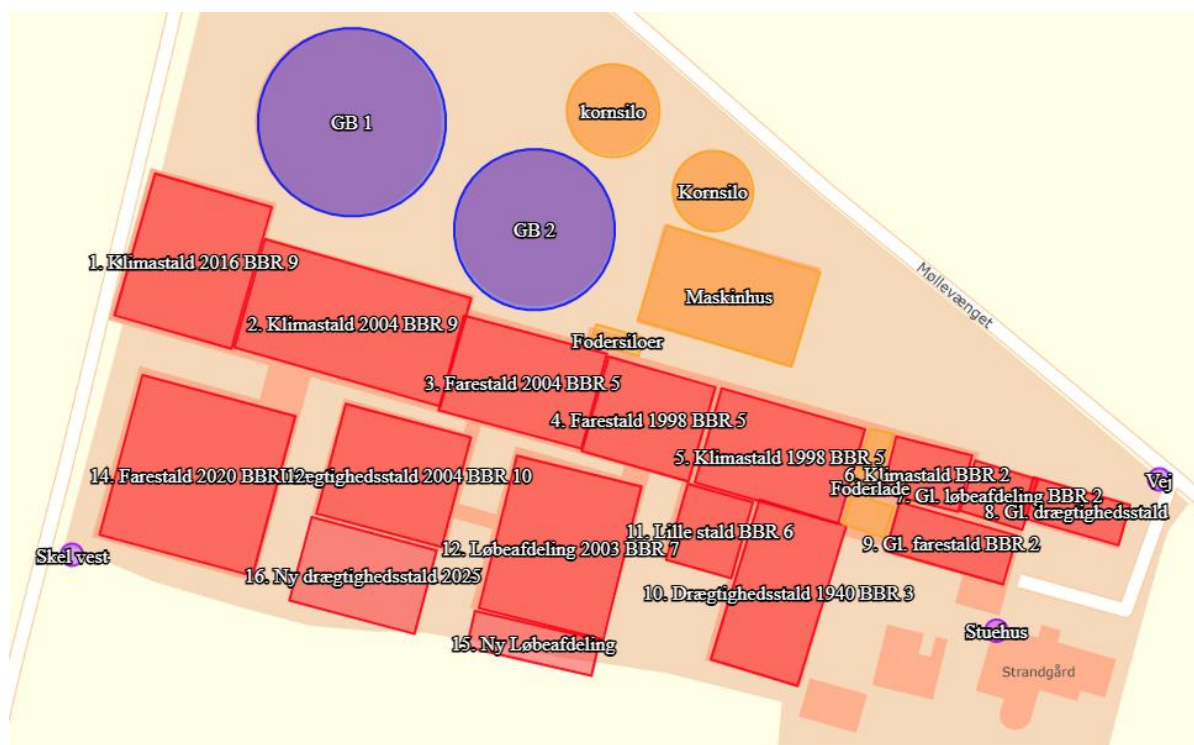
Svendborg Kommune har ikke oplysninger som indikerer, at der skulle være tale om biaktiviteter og vurderer derfor, at dette ikke er tilfældet.

Placering

Husdyrbrugets beliggenhed, afstandskrav og planmæssige forhold

Husdyrbruget ligger ca. 2 km fra Humble på det sydlige Langeland.

Placeringen af husdyranlæggets eksisterende og nye bygninger fremgår af nedenstående kort og af bilag 1:



De to nye bygninger er markeret med nr. 15 og 16 på ovenstående kort.

Der er søgt om at etablere to nye bygninger. Den ene bygning 16, som forlængelse af eksisterende drægtighedsstald (markeret med nr. 13 på ovenstående kortudsnit – placeret lige nord for den ansøgte bygning 16) og forlængelse af eksisterende løbeafdeling. Den ansøgte bygning har nr. 15 og er placeret lige syd for eksisterende bygning nr. 12 på ovenstående kortudsnit.

Bygning nr. 15 får et grundplan på 125 m² (20,8 x 6 m) og bygning 16 får et grundplan på 294 m² (21 x 14 m²). Begge stalde etableres med en kiphøjde på 7 m og materialevalget bliver som det eksisterende byggeri, (søstensvægge og eternittag).

De efterfølgende vurderinger af placering og miljøpåvirkningerne tager udgangspunkt i det beskrevne anlæg. Der er på baggrund af disse vurderinger ikke fundet anledning til at ændre på placering og udformning af det nye byggeri, og der stilles derfor følgende vilkår:

Fastsættelse af vilkår:

- Bygning 15 og 16 skal placeres som ansøgt og vist på oversigtskort på bilag 1
- Nyt byggeri må etableres med følgende dimensioner:

Bygning	Grundplan, m ²	Højde, m	Mål, m
Stald 15	125	7	6 x 20,8
Stald 16	294	7	14 x 21



Afstandskrav

Dette afsnit vurderer anlæggets placering i forhold til afstandskrav i §§ 6-8 i husdyrbrugloven. Afstandskravene skal overholdes for nye staldbygninger og eksisterende stalde, hvori forureningen øges. Nye staldafsnit er bygning 15 og 16 er vist på oversigtskort bilag 1 og eksisterende bygninger, hvori der forureningen øges er staldafsnit 1-6 og 9.

§ 6

Ansøger har i miljøkonsekvensrapportens afsnit 2.4.1 beskrevet afstandskravene.

Etablering, udvidelse og ændringer af husdyranlæg samt gødnings- og ensilageopbevaringsanlæg, der medfører forøget forurening er ikke tilladt i eller indenfor 50 m fra byzone/sommerhusområder, lokalplanlagte områder og nabobeboelser.

Svendborg Kommune vurderer, at de valgte udpegninger og afstande er korrekte, og at det ansøgte projekt overholder de fastsatte afstandskrav i husdyrbruglovens § 6.

§ 7

Ifølge husdyrbruglovens § 7 må der ikke etableres, udvides eller ændres husdyranlæg eller gødningsopbevaringsanlæg inden for 10 m fra ammoniakfølsomme naturtyper.

Der ligger ingen naturområder indenfor 10 m fra det ansøgte anlæg.

§ 8

Etablering, udvidelse og ændring af husdyranlæg og gødnings- og ensilageopbevaringsanlæg, der medfører forøget forurening skal overholde en række afstandskrav til f.eks. vandindvindingsanlæg, dræn mv. Disse fremgår ligeledes af miljøkonsekvensrapportens afsnit 2.4.1.

Svendborg Kommune vurderer, at det ansøgte projekt overholder de fastsatte afstandskrav i husdyrbruglovens § 8, med undtagelse af afstandskrav til beboelsen på samme ejendom. Kravet er 15 m. Det staldafsnit, der ligger tættest på egen bolig er stald 9, der ligger i en afstand på 7 m. Staldafsnittet ændres fra at være en stald til diegivende og drægtige søer til primært at rumme løsgående drægtige søer. Det giver en forøget ammoniakfordampning fra staldafsnittet og afstandskravene gælder derfor for staldafsnittet.

Det er muligt at give dispensation jf. husdyrbruglovens § 9 stk. 3, hvis kommunen fastsætter vilkår om indretning og drift, som sikrer, at der ikke opstår forurening eller væsentlige gener.

Ansøger søger dispensation i forhold til at overholde afstandskravet på 15 m til egen bolig.

Svendborg Kommune giver dispensation

Med det ansøgte ændres der ikke på afstanden mellem den eksisterende staldbygning og stuehuset. Der ændres ligeledes ikke på funktionen af staldbygningen, da den stadig skal anvendes til griseproduktion. Staldbygningen er en lukket bygning i forhold til at bygningen har fast støbt bund og murede vægge, og der ændres ikke på disse parametre med det ansøgte. Svendborg Kommune vurderer, at der kan gives dispensation efter husdyrbruglovens § 9 stk. 3.

Svendborg Kommune giver dispensation efter husdyrbruglovens § 9, stk. 3 i forhold til afstandskrav til beboelse på samme ejendom jf. husdyrbruglovens § 8. Der stilles vilkår til anvendte gulvtyper og dyretyper i staldafsnittet.

Dræn

Ifølge husdyrbrugloven må der ikke være permeable rør/dræn indenfor 15 meter af projektet. Ifølge ansøgers oplysninger omkring drænføring, så er der umiddelbart ikke dræn indenfor 15 m af de planlagte nye bygninger. Der er ikke fremsendt yderligere oplysninger herom.

Svendborg Kommune har ikke – ud over ansøgers oplysninger - konkret viden om placering af dræn i området, hvor projektet gennemføres. Ejer af husdyrbruget er til hver en tid forpligtet til at sikre, at afstandskravet til dræn overholdes i forhold til etableringer, udvidelser eller ændringer, hvor forureningen øges. Der skal derfor senest 1 måned før byggeriet sættes i gang sendes en redegørelse til Svendborg Kommune, der bekræfter, at afstandskravet til dræn er overholdt. Svendborg Kommune gør opmærksom på, at omlægning i faste rør, fjernelse af dræn i faste rør samt ændret placering kræver, at der udarbejdes en tilladelse efter vandløbsloven – reguleringen af dræn må ikke gennemføres før Langeland Kommune har meddelt tilladelse efter vandløbsloven.

Fastsættelse af vilkår:

- *Der skal senest 1 måned før igangsætning af byggeriet sendes en redegørelse til Svendborg Kommune om, at afstandskravet til dræn er overholdt.*

Varetagelse af landskab, kulturhistorie, rekreative og geologiske værdier mv.

Det fremgår af husdyrbrugloven, at loven særligt tilsigter, at bevare landskabet, kultur- og bymiljøer, værdifulde bebyggelser og at de åbne kyster fortsat skal udgøre en væsentlig natur- og landskabsressource. Kulturhistoriske og rekreative værdier samt geologiske interesser betragtes oftest som en del af de landskabelige værdier. I det efterfølgende redegøres der for de parametre, der er relevante for det konkrete projekt.

Beskyttelseslinjer og planmæssige forhold

Svendborg Kommune vurderer at de ansøgte nye bygninger, ikke er placeret indenfor eller i nærheden af:

- Fredede fortidsminder
- Sø og å beskyttelseslinjer
- Skovbyggelinjer (300 meter)
- Kirkebyggelinjer / kirkezoner indenfor 300 meter fra anlægsdelen
- Beskyttede diger
- Fredede områder / Fredninger
- Kulturmiljø / særligt værdifulde kulturmiljøer
- Værdifulde landskaber
- Geologisk beskyttelsesområde

De ansøgte stalde er dog beliggende i et område udpeget som:

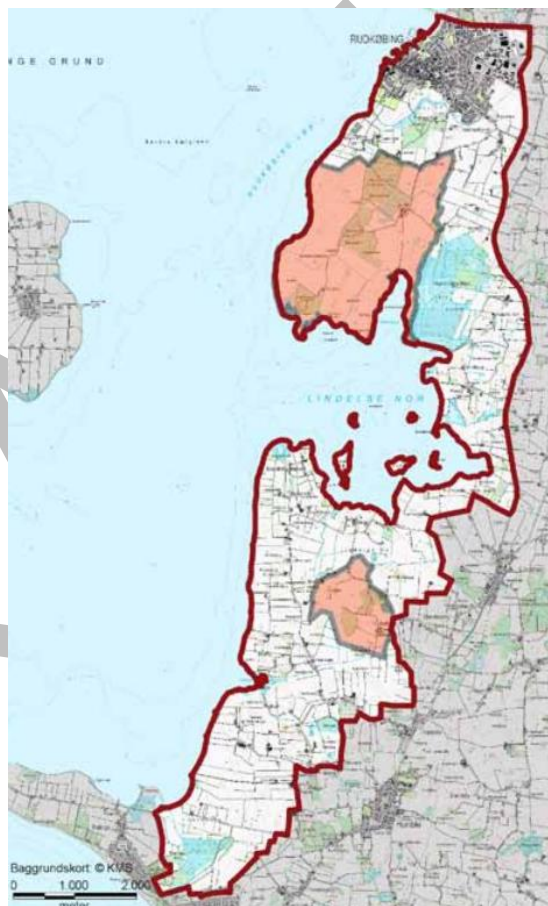
- Sammenhængende landskab
- Område med særlige udsigter

Landskabskarakteranalyse

Det ansøgte er placeret i landskabskaraktertypen "Kystlandskabet Lindelse Nor". Terrænet er overordnet lavtliggende med enkelte fremtrædende strøg af hatformede bakker, der rejser sig fra fladen.

Området er karakteriseret ved intensiv landbrugsdrift på små til middelstore markfelter. De fleste lavbundsarealer, herunder de inddæmmede og tørlagte nor, indgår i landbrugsdriften enten som opdyrket mark eller afgræsset eng. Denne anvendelse er mulig på grund af fortsat pumpning af områderne. Andre steder er lavbundsområderne præget af natur- og moseområder. Terrænet og de delvist transparente hegn giver en varieret oplevelse af landskabets rumlige afgrænsning. På fladerne giver de transparente hegn mulighed for lange kig på tværs af det ordnede, dyrkede landskab med pumpestationer og enkelte hatbakker som afgrænsning.

Beskyttelsesmålsætningen for Lindelse Nor betyder, at ændringer kun kan ske i disse områder, hvis det bevarer eller styrker landskabskarakteren med særlig vægt på landskabets geologiske og kulturhistoriske fortællinger. Anbefalingen for planlægning af området er at der ikke opføres landbrugsbyggeri, der ikke er placeret i tilknytning til eksisterende byggeri.



I de større sammenhængende landskaber gælder at landskabets visuelle og landskabelige sammenhæng skal sikres. Ved etablering, udvidelser eller ændringer af byggeri og tekniske anlæg skal der ske en tilpasning i forhold til landskabets skala, visuelle sammenhænge, terræn, eksisterende bevoksning og karaktergivende strukturer.

For at sikre de landskabelige værdier af kystlandskabet, vurderes det, at den eksisterende beplantning mod vest er værdifuld i forhold til at sikre et harmonisk udtryk af den samlede bygningsmasse. Der stilles derfor vilkår om, at denne bibeholdes og vedligeholdes. Der er ligeledes en eksisterende beplantning mod øst, som effektivt skærmer for indsyn til staldanlægget og sikrer, at staldanlægget ikke virker voldsomt i landskabet. På baggrund af de landskabelige værdier, vurderes det derfor, at det er vigtigt at bibeholde og vedligeholde de to beplantningsbælter. Se oversigtskort på bilag 2 for placering af beplantning, der skal vedligeholdes.

Det ansøgte byggeri er placeret i tilknytning til det eksisterende byggeri, idet der er søgt om to tilbygninger. Tilbygningerne etableres i samme højde og materialevalg som det eksisterende

byggeri. Der er ingen eksisterende beplantning mod syd, men idet der er tale om en begrænset bygningsmæssig udvidelse som er placeret op ad det eksisterende staldanlæg og ikke ligger indenfor værdifulde landskaber, vurderes det at der ikke skal stilles yderligere vilkår i forhold til beplantning.

Erhvervsmæssig nødvendighed

De fleste driftsbygninger på en landbrugsejendom må anses for at være erhvervsmæssige nødvendige. Meget store landbrugsbygninger med industriel karakter eller fællesanlæg, der knytter sig til driften på flere ejendomme vil dog ikke anses for at være erhvervsmæssige nødvendige. I vurderingen af den erhvervsmæssige nødvendighed er det også relevant at vurdere, om der på ejendommen forefindes en eksisterende bygningsmasse, der kan erstatte et nyt byggeri.

Svendborg Kommune vurderer, at der ikke er eksisterende bygninger, der kan anvendes i stedet for at etablere de ansøgte tilbygninger. Det ansøgte vurderes derfor at være erhvervsmæssigt nødvendigt byggeri.

Placering i tilknytning til eksisterende byggeri

I henhold til husdyrbrugloven med tilhørende vejledning skal ny bebyggelse placeres i tilknytning til ejendommens hidtidige bebyggelsesarealer, medmindre der foreligger en særlig begrundelse for en anden beliggenhed.

Det ansøgte byggeri placeres helt op ad det eksisterende bygningsæt, da der er tale om to tilbygninger. Når hele husdyranlægget betragtes, vil det visuelt fremstå samlet og som en helhed. Samlet er det Svendborg Kommunes vurdering, at det nye byggeri placeres i tilknytning til det eksisterende produktionsanlæg.

Konklusion

Med udgangspunkt i den gennemførte vurdering og de fastsatte vilkår er det Svendborg Kommunes vurdering, at hensynet til landskabets skala, visuelle sammenhæng, terræn, eksisterende bevoksning og karaktergivende strukturer er varetaget, og at det ansøgte anlæg ikke vil medføre væsentlig påvirkning af landskabet.

Kulturhistorie

Det nærmeste fortidsminde er beliggende ca. 1,2 km fra staldanlægget mod øst. Der er tale om et herregårdsanlæg fra middelalderen.

Konklusion

Det ansøgte byggeri vil ikke medføre nogen væsentlig påvirkning af kulturhistoriske værdier.

hat

Særlige udsigter

De to ansøgte tilbygninger ligger i tilknytning til det eksisterende byggeri og placeres mod syd, hvor tilbygningerne deraf ikke vil kunne ses fra nord. Med den eksisterende beplantning og placeringen af stuehuset, vil tilbygningerne heller ikke være visuelle fra østlig retning. Mod syd er der mere end 1 km til nærmeste omboende og mod vest er der en kyststrækning uden bebyggelse, men der vil være indkig fra havet. I afsnittet om landskabelige værdier, er der fastsat vilkår om at bevare eksisterende beplantning.

Konklusion

Det ansøgte vurderes ikke at være placeret i visuelle linjer, der er til hindring for udsigtsoplevelser.

Geologiske værdier

I geologiske beskyttelsesområder må karakteristiske og oplevelsesrige landskaber og geologiske landskabstræk og deres indbyrdes overgange og sammenhæng ikke sløres eller ødelægges af bebyggelse. Det nærmeste geologiske beskyttelsesområde er beliggende i en afstand af mere en 600 m i nordvestlig retning.

Konklusion

Det ansøgte er ikke placeret indenfor geologiske beskyttelsesområder. Det ansøgte byggeri vil ikke medføre nogen væsentlig påvirkning af geologiske værdier.

Bymiljøer og værdifulde bebyggelser

Ejendommen er placeret udenfor særlige kulturhistoriske beskyttelsesområder og husdyrbruget er placeret i landzonen. Nærmeste fredede bygninger er beliggende ved Hennemved i en afstand af ca. 5 km. Nærmeste bevaringsværdige hus jf. Slots- og Kulturarvsstyrelsen, der betegnes med værdien 2-4 i bevaringsstatus (værdien 1 er bevaringsværdige huse/fredede huse som udpeget ovenfor), er Møllevænget 8 og 10, som begge har bevaringsstatus 3. Huse med værdien 2-4 er de bygninger, som i kraft af deres arkitektur, kulturhistorie og håndværksmæssige udførelse er fremtrædende eksempler inden for deres slags. De to ejendomme er beliggende 360 og 440 m.

Konklusion

Det ansøgte placeres i god afstand fra bevaringsværdige bygninger. Det ansøgte byggeri vil derfor ikke medføre nogen væsentlig påvirkning af værdifulde bymiljøer eller værdifulde bygninger.

Samlet konklusion

Svendborg Kommune vurderer, at med ansøgers beskrivelse af det ansøgte i miljøkonsekvensrapporten og ovenstående supplerende vurdering, samt fastsættelse af de efterfølgende vilkår vil det ansøgte byggeri ikke påvirke bymiljøer, værdifulde bygninger, de landskabelige, kulturhistoriske, rekreative samt geologiske værdier væsentligt.

- *De ansøgte to tilbygninger skal etableres som ansøgt og på den ansøgte placering. Se bilag 1. Tilbygningerne skal etableres i samme eller tilsvarende materialer og farver, som de eksisterende driftsbygninger.*
- *Den eksisterende afskærmende beplantning skal bibeholdes som angivet på bilag 2. Beplantningen skal løbende vedligeholdes, og ved nedskæring skal det sikres, at der er tilbageværende planter, der fortsat kan afskærme effektivt.*

Husdyrbrugets anlæg

Produktionsareal

De eksisterende og de nye staldbygninger jf. bilag 1 indrettes til produktion af dyr på en bestemt gulvtype og på et produktionsareal. Se miljøkonsekvensrapportens afsnit 2.1, tabel 1.

Af bilag 1 fremgår ligeledes skitse over staldafsnittene med markering af produktionsarealerne.


Svendborg Kommune vurderer, at det oplyste produktionsareal i det eksisterende staldanlæg er i overensstemmelse med Svendborg Kommunes oplysninger fra det tidligere godkendte staldanlæg, oplysninger fra BBR og løbende tilsyn.

I stald 8 ændres dyretypen ikke, men staldindretningen ændres fra individuelt opstaldet til løsgående drægtige søer. I stald 9 ændres stalden fra diegivende søer til løsgående drægtige søer og den del af staldafsnittet, der var med individuelt opstaldede drægtige søer, ændres til en flexgruppe. Alle ændringer i dyretyper i de øvrige staldafsnit, er ændringer til en flexgruppe. Se herunder:

Flexgruppe

Der er søgt om "flexgrupper" i en del af staldafsnittene og i enkelte staldafsnit er der søgt om flexgruppe i en del af staldafsnittet. Anvendelse af flexgrupper giver fleksibilitet til at holde de dyretyper, som flexgruppen indeholder, på den gulvtype, som er ansøgt. Der bliver derved mulighed for at holde enten en enkelt dyretype på hele produktionsarealet eller en kombination af flere dyretyper. Med en tilladelse til flexgruppe, har ansøger mulighed for at have en af de nedenfor nævnte dyretyper på de nævnte gulvtyper:

I stald 1 og 2 er der søgt om flexgruppe "Søer, diegivende og Smågrise; 25-49% fast gulv". I disse staldafsnit må der holdes:


Flexgruppe, kombinationer af dyretype og staldsystemer: 

Søer, diegivende og Smågrise; 25-49 % gulv

Dyretype og staldsystemer som indgår i flexgruppen:

- Søer, diegivende. Kassestier, delvis spaltegulv
- Smågrise. Toklimastald, delvis spaltegulv

I stald 4 og en del af produktionsarealet i følgende staldafsnit: 7, 9, 12 og 13, er der søgt om flexgruppe "Søer, diegivende, golde og drægtige; 25-49 % fast gulv". På disse produktionsarealer må der holdes:


Flexgruppe, kombinationer af dyretype og staldsystemer: 

Søer, diegivende, golde og drægtige; 25-49 % fast gulv

Dyretype og staldsystemer som indgår i flexgruppen:

- Søer, diegivende. Kassestier, delvis spaltegulv
- Søer, golde og drægtige. Individuel opstaldning, delvis spaltegulv
- Søer, golde og drægtige. Løsgående, delvis spaltegulv

I stald 5 og 6 er der søgt om flexgruppe "Søer og Smågrise; 25-49 % fast gulv". Her må der holdes:

Flexgruppe, kombinationer af dyretype og staldsystemer: 

Søer og Smågrise; 25-49 % fast gulv

Dyretype og staldsystemer som indgår i flexgruppen:

- Søer, diegivende. Kassestier, delvis spaltegulv
- Søer, golde og drægtige. Individuel opstaldning, delvis spaltegulv
- Søer, golde og drægtige. Løsgående, delvis spaltegulv
- Smågrise. Toklimastald, delvis spaltegulv

Når der indgår en flexgruppe i beregningerne for husdyrbrugets påvirkninger, regnes der med den dyretype i kombination med det staldsystem, som giver den største miljøbelastning. Dermed bliver beregningen en "worse case"-beregning i forhold til at beskytte omkringliggende natur og naboer.

Det fremgår af de efterfølgende vurderinger, at det samlede husdyrbrug ikke vil medføre en væsentlig påvirkning af miljøet, og Svendborg Kommune vurderer derfor, at der kan stilles vilkår, der tillader etablering og indretning af det ansøgte dyrehold på i alt 4.104 m² produktionsareal. Svendborg Kommune gør opmærksom på, at ændringer af størrelse og indretning af produktionsarealet og ændringer i dyretyper, udover de ansøgte, ikke må ske uden Svendborg Kommunes godkendelse.

Fastsættelse af vilkår

- Der må være et staldanlæg med et samlet produktionsareal på 4.104 m². Produktionsarealet skal placeres og indrettes med staldsystem som angivet i den efterfølgende tabel, og med følgende dyrearter, dyretyper:

Stald	Dyretype	Total areal. m	Produktionsareal. m	Staldsystem
1	Flexgruppe: Søer, diegivende og Smågrise	471	392	25-49 % fast gulv
2	Flexgruppe: Søer, diegivende og Smågrise	633	519	25-49 % fast gulv
3	Søer, diegivende.	382	275	Kassestier, delvis spaltegulv
4	Flexgruppe: Søer, diegivende, golde og drægtige	286	245	25-49 % fast gulv
5	Flexgruppe: Søer og Smågrise	385	304	25-49 % fast gulv

6	<i>Flexgruppe: Søer og Smågrise</i>	119	101	25-49 % fast gulv
7	<i>Flexgruppe: Søer, diegivende og Smågrise</i>	90	12	25-49 % fast gulv
	<i>Søer, golde og drægtige</i>		60	Løsgående, delvis spaltegulv
8	<i>Søer, golde og drægtige</i>	111	65	Løsgående, delvis spaltegulv
9	<i>Søer, golde og drægtige</i>	162	97	Løsgående, delvis spaltegulv
	<i>Flexgruppe: Søer, diegivende, golde og drægtige</i>		16	25-49 % fast gulv
10	<i>Slagtesvin</i>	398	113	25-49 % fast gulv
	<i>Søer, golde og drægtige</i>		260	Løsgående, delvis fast gulv
11	<i>Søer, golde og drægtige</i>	141	123	Løsgående, delvis spaltegulv
12	<i>Søer, golde og drægtige</i>	530	143	Løsgående, delvis spaltegulv
	<i>Flexgruppe: Søer, diegivende, golde og drægtige</i>		198	25-49 % fast gulv
13	<i>Søer, golde og drægtige</i>	386	250	Løsgående, delvis spaltegulv
	<i>Flexgruppe: Søer, diegivende, golde og drægtige</i>		52	25-49 % fast gulv
14	<i>Søer, diegivende</i>	689	525	Kassestier, delvis spaltegulv
15	<i>Søer, golde og drægtige</i>	125	100	Løsgående, delvis spaltegulv
16	<i>Søer, golde og drægtige</i>	294	254	Løsgående, delvis spaltegulv

- Der må opstaldes følgende dyretyper i kombination med de nævnte staldsystemer på de produktionsarealer, der er godkendt med "Flexgruppe Søer, diegivende, golde og drægtige; 25-49 % fast gulv":

- Søer, diegivende. Kassestier, delvis spaltegulv
- Søer, golde og drægtige. Individuel opstaldning, delvis spaltegulv
- Søer, golde og drægtige. Løsgående delvis spaltegulv
- Der må opstaldes følgende dyretyper i kombination med de nævnte staldsystemer på de produktionsarealer, der er godkendt med "Flexgruppe Søer, diegivende og smågrise; 25-49 % fast gulv":
 - Søer, diegivende. Kassestier, delvis spaltegulv
 - Smågrise. Toklimastald, delvis spaltegulv
- Der må opstaldes følgende dyretyper i kombination med de nævnte staldsystemer på de produktionsarealer, der er godkendt med "Flexgruppe Søer og Smågrise; 25-49 % fast gulv":
 - Søer, diegivende. Kassestier, delvis spaltegulv
 - Søer, golde og drægtige. Individuel opstaldning, delvis spaltegulv
 - Søer, golde og drægtige. Løsgående delvis spaltegulv
 - Smågrise. Toklimastald, delvis spaltegulv

Drift af staldanlæg

Ifølge husdyrbrugloven skal der for husdyrbrug, der har en ammoniakemission, der er større end 750 kg N/ha/år, fastsættes vilkår, som sikrer reduktion af ammoniakemissionen ved anvendelse af den bedste tilgængelige teknik (BAT). Med udgangspunkt i den ansøgte husdyrproduktion herunder anvendt produktionsareal samt gødningsopbevaringsanlæg beregnes - i det digitale ansøgningssystem - husdyrbrugets faktiske ammoniakemission, og et tilhørende krav til BAT. Beregningen af BAT-kravet inddrager en proportionalitetsvurdering i henhold til Miljøstyrelsens vejledning mv.

Beregningerne i ansøgningssystemet viser følgende resultat for den samlede udledning af ammoniak fra husdyrbruget:

Samlet ammoniakemission fra husdyrbruget (stald og lager) ? i

Drifttype:	Ammoniakemission fra staldafsnit (kg NH ₃ -N/år)	Ammoniakemission fra lagre (kg NH ₃ -N/år)	Ammoniakemission fra husdyrbruget (kg NH ₃ -N/år)
Ansøgt drift	4172,8	305,1	4477,8
Nudrift	3128,7	503,7	3632,5
8 års-drift	2782,2	503,7	3286,0

Det tilhørende krav til BAT er i ansøgningssystemet beregnet til:

Ansøgning (250799) | BAT ?

Herunder er der foretaget en beregning af den vejledende grænseværdi for ammoniaktab (emissionsgrænseværdien) pr. år opnåelig ved anvendelse af bedste tilgængelige teknik (BAT). Beregningerne er foretaget efter de retningslinjer og beregningsmetoder der fremgår af Miljøstyrelsens standardvilkår for BAT fra 2011, og afhænger af om en produktion er placeret i ny eller eksisterende stald. For eksisterende stalde vil gæælde en fast værdi per dyr på en given gulvtype. For nye stalde vil værdien afhænge af produktionens størrelse, således at BAT-kravet skærpes i takt med en voksende produktion.

Samlet BAT beregning ? i	Stalde	Lagre	Total
Samlet BAT krav (kg NH ₃ -N /år)	3975	504	4479
Faktisk emission (kg NH ₃ -N /år)	4173	305	4478
Forskel (kg NH ₃ -N /år)	-	-	1
Vejledende BAT Overholdt?	-	-	Ja

Det fremgår af beregningerne, at husdyrbrugets samlede ammoniakemission ikke er større end det fastsatte krav til BAT.

Ansøger har, i miljøkonsekvensrapporten beskrevet, at ammoniakemissionen reduceres ved anvendelse af følgende teknologier:

1. Valg af gulvtyper
2. Fast overdækning på to gyllebeholdere

Svendborg kommune vurderer, at ejendommen, med de beskrevne tiltag, lever op til husdyrbruglovens krav om anvendelse af BAT, og der stilles vilkår i forhold til driften af de ansøgte teknologier. Det anvendte staldsystem bidrager også til, at BAT-kravet overholdes, og der stilles derfor også vilkår til det anvendte staldsystem – vilkåret er fastsat i afsnittet om produktionsareal.

Fastsættelse af vilkår

- *Gyllebeholder nr. 1 og 2 jf. oversigtskort på bilag 1 skal forsynes med fast overdækning i form af teltoverdækning med indvendigt skørt.*
- *Åbning af teltdugen må kun ske i forbindelse med omrøring, tømning og udbringning af gylle.*

Skader på teltoverdækningen skal reparerer inden for en uge efter skadens opståen.

Såfremt en skade ikke kan reparerer inden for en uge, skal der indgås aftale om reparation inden to hverdage efter skadens opståen. Tilsynsmyndigheden underrettes straks herom.

Egenkontrol:

- *Der skal føres en logbog for gyllebeholderen, hvori eventuelle skader på teltoverdækningen noteres med angivelse af dato for skaden samt dato for reparation. Logbogen skal opbevares på husdyrbruget i mindst fem år og forevises på tilsynsmyndighedens forlangende.*

Ventilation

Staldanlægget er indrettet med mekanisk ventilation. Ventilationsafkastene er placeret jævnt fordelt på tagfladerne tæt på kip. Miljømæssigt har ventilationssystemet betydning for lugtbelastningen i omgivelserne og på ejendommens energiforbrug.

Svendborg Kommune vurderer, at der løbende bør være fokus på driften af ventilatorerne sådan, at der sikres en optimal effekt og begrænset energiforbrug.

Det er Svendborg Kommunes vurdering, at den almindelige praksis, om rengøring og vedligehold vil sikre, at ventilationsanlægget fungerer optimalt, og der stilles derfor ikke særlige vilkår til indretning eller drift af ventilationsanlægget.

Rengøring

Formålet med rengøring af stalde er at nedsætte smittetrykket i besætningen, men også at reducere eventuelle miljømæssige gener i form af f.eks. lugt, støv og fluer.

For at begrænse de miljømæssige gener er det Svendborg Kommunes vurdering, at staldanlægget til hver en tid skal renholdes og rengøres, så den miljømæssige påvirkning begrænses og der opnås en god staldhygiejne, og der stilles vilkår herom. Dette vil bl.a. indebære, at stier, gangarealer og stalde samt fodringsanlæg holdes rene og tørre.

Svendborg Kommune vurderer, at fastsættelse af nedenstående vilkår vil sikre en god staldhygiejne.

- *Staldanlægget skal renholdes og rengøres i et omfang, så der til hver en tid opnås en god staldhygiejne, og de miljømæssige gener begrænses.*

Miljøpåvirkning fra husdyrbrugets anlæg

Miljøpåvirkningen fra husdyrbrugets anlæg vurderes i forhold til den faktiske emission fra produktionsarealet. Hvor det er relevant eller, hvor loven fastlægger det i en metode, vurderes merpåvirkningen i forhold til henholdsvis nudrift og 8 års drift.

Svendborg Kommune vurderer, at oplysningerne for nudriften og 8 års driften, der er opgivet i den digitale ansøgning, er korrekte, og at disse kan danne grundlag for de efterfølgende vurderinger.

Ammoniakdeposition til naturområder

Det fremgår af ansøgningen, at ammoniakemissionen er 3.286 kg NH₃-N/år i 8-årsdrift og 3.632 kg NH₃-N/år i nudrift, og i den ansøgte drift er ammoniakemissionen 4.478 kg NH₃-N/år.

Ansøger har udpeget en række naturområder, og husdyrbrugets ammoniakdeposition er beregnet hertil. De valgte naturområder fremgår af miljøkonsekvensrapportens figur 3.

I forhold til de gennemførte beregninger af ammoniakdepositionerne til disse områder vurderer Svendborg Kommune, at oplysninger om kildehøjder, ruhed og kumulation, er korrekte.

Svendborg Kommune vurderer dog, at der derudover ligger en sø mod øst i en afstand af 315 m, en mose og en eng mod øst i en afstand af ca. 1 km, og en strandeng mod sydvest i en afstand af ca. 630 m. Derudover ligger der ligeledes en strandeng nord for i en afstand af 815 m.

Ferske enge, søer og strandenge er ikke omfattet af Husdyrbruglovens kategori 1, 2 og 3. naturområder. Det er Svendborg Kommunes vurdering, at der skal gennemføres en vurdering af husdyrbrugets eventuelle påvirkning af disse naturområder efter naturbeskyttelseslovens regler, og der er derfor gennemført en beregning af ammoniakdepositionen til disse naturområder.

Resultatet af beregningerne

Resultatet af de gennemførte beregninger fremgår af den efterfølgende tabel:

Overzicht af naturpunkter

Navn:	Kategori:	Opretter:	Kumulation:	Ruhed natur:	Merdeposition (kg N/ha/år):		Totaldeposition (kg N/ha/år):
					8-års drift	Nudrift:	
Strandeng ved kalkoverdrev N	Kategori 1	Sagsbehandler	1	Bn	0,1	0,1	0,3
Strandeng	Kategori 1	Sagsbehandler	0	Bn	0,1	0,0	0,2
Eng	Kategori 3	Sagsbehandler	0	Bn	0,1	0,0	0,2
Mose	Kategori 3	Sagsbehandler	0	Bn	0,1	0,0	0,2
Sø	Kategori 3	Sagsbehandler	0	V	0,3	0,2	1,1
Skov	Kategori 3	Ansøger	0	S	0,0	0,0	0,1
Overdrev	Kategori 3	Ansøger	0	Bn	0,0	0,0	0,1
Overdrev	Kategori 2	Ansøger	0	Bn	0,0	0,0	0,0
kalkoverdrev	Kategori 1	Ansøger	0	Bn	0,1	0,0	0,2

Ved kategori 1 natur, skal der foretages en vurdering i forhold til kumulationsmodellen jf. husdyrgodkendelsesbekendtgørelsens § 27. Til hjælp kan kortlaget "kumulation" i husdyrgodkendelse.dk's kort anvendes.

Resultatet opnås med udgangspunkt i, at der er indregnet en ammoniak-reducerende effekt for så vidt angår:

- Anvendt staldsystem
- Fast overdækning af to gyllebeholdere

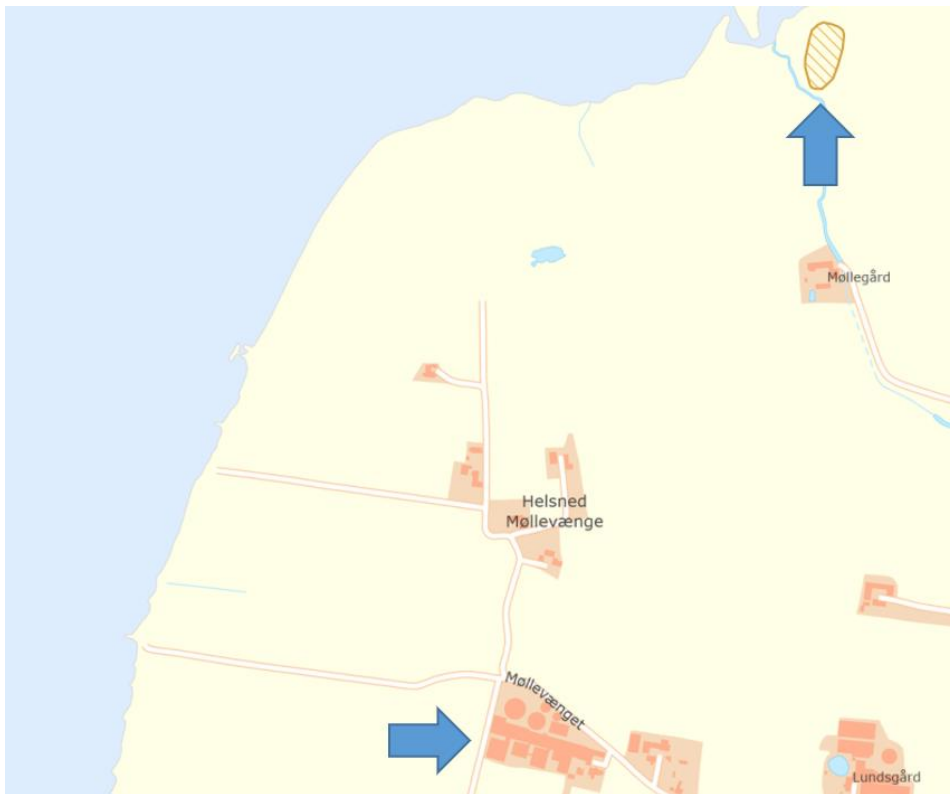
Der er i afsnittet om *Produktionsareal og Drift af anlæg* fastsat vilkår herom.

Kategori 1-natur

Kategori 1-natur er de Natura 2000-naturtyper, som er omfattet af husdyrbruglovens § 7, stk. 1, nr. 1. Det er de ammoniakfølsomme naturområder, der er udpegningsgrundlag for det internationale naturområde, og som Naturstyrelsen har kortlagt i forbindelse med Natura 2000-planlægningen.

Ifølge husdyrbrugloven må den totale kvælstofdeposition maksimalt udgøre 0,7 kg N/ha/år, dog 0,4 eller 0,2 kg N/ha/år, hvis der findes 1, eller mere end 1 husdyrbrug i nærheden.

Ansøger har udpeget følgende kategori 1 naturpunkt:



Nederste blå pil indikerer husdyrbrugets placering. Øverste pil viser placering af kategori 1-naturtypen - naturområdet er et overdrev, der ligger ved Køllesnor (orange skravering).

Kalkoverdrevet:

Der er ikke regnet med kumulativ effekt fra andre husdyrbrugsejendomme til kalkoverdrevet. Naturområdet er beskrevet i miljøkonsekvensrapporten. Totaldepositionen til naturområdet er 0,2 kg/ha/år.

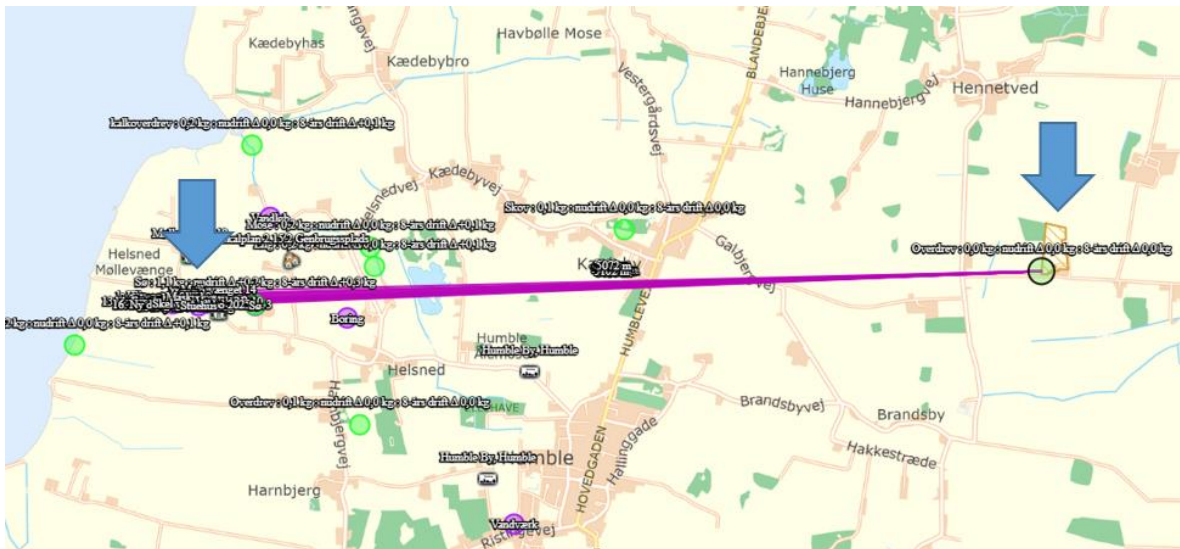
Svendborg Kommune vurderer at der skal indregnes kumulation jf. § 27 i husdyrgodkendelsesbekendtgørelsen, men idet depositionen overholder det strengeste krav i forhold til, hvis der var indregnet kumulation, har ansøger ikke valgt at inddrage kumulation.

Det er Svendborg Kommune enig i. Ammoniakdepositionen til naturområdet er overhold idet depositionen ikke overstiger 0,2 kg N/ha/år.

Kategori 2-natur

Kategori 2-natur er ammoniakfølsom natur beskyttet af Naturbeskyttelseslovens § 3 og beliggende udenfor Natura 2000-områder f.eks. højmoser og lobeliesøer, § 3-beskyttede heder større end 10 ha, og § 3- beskyttede overdrev større end 2,5 ha. Husdyrbrugloven krav til kategori 2 natur er en maksimal totaldeposition på 1,0 kg N/ha/år.

Ansøger har udpeget det nærmest beliggende kategori 2 naturpunkt:



Husdyrbruget er markeret med blå pil til venstre. Nærmeste kategori 2-naturområde er placeret syd for Hennemved og markeret med blå pil og gul skravering.

Nærmeste kategori 2 natur er et overdrev, der ligger cirka 5 km øst for staldanlægget.

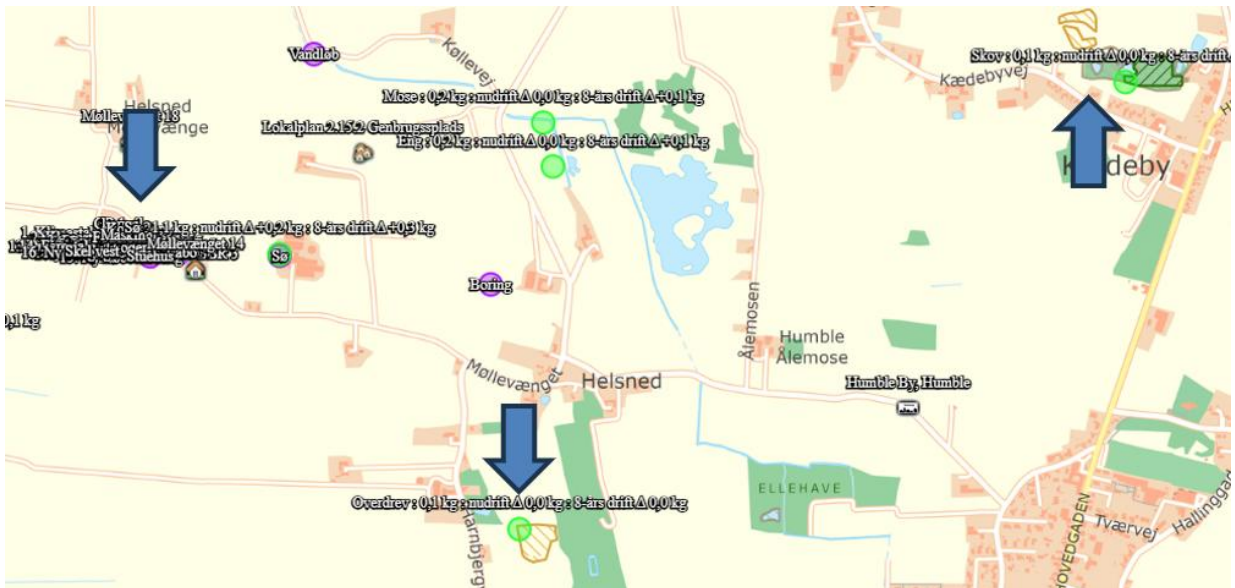
Naturområdet er beskrevet i miljøkonsekvensrapporten. Totaldepositionen og merdeposition til naturområdet er 0,0 kg N/ha/år, og dermed overholdes husdyrbruglovens krav til kategori 2 natur.

Kategori 3-natur

Kategori 3-natur er ammoniakfølsomme naturtyper udenfor Natura 2000-områder, som ikke allerede er omfattet af kategori 1 og 2. Det vil sige § 3-beskyttede heder, moser og overdrev, og derudover også ammoniakfølsomme skove. Strandenge beliggende udenfor Natura 2000 og som ikke er en del af udpegningsgrundlaget, samt enge og søer, regnes ikke for ammoniakfølsom natur, og er derfor ikke omfattet af kategori 3. Vurdering af disse fremgår af afsnittet "Øvrig natur".

I henhold til Husdyrbrugloven kan kommunen stille krav om maksimal merdeposition til denne type af naturområder, dog ikke under 1,0 kg N/ha/år.

Ansøger har udpeget følgende kategori 3 naturpunkter:

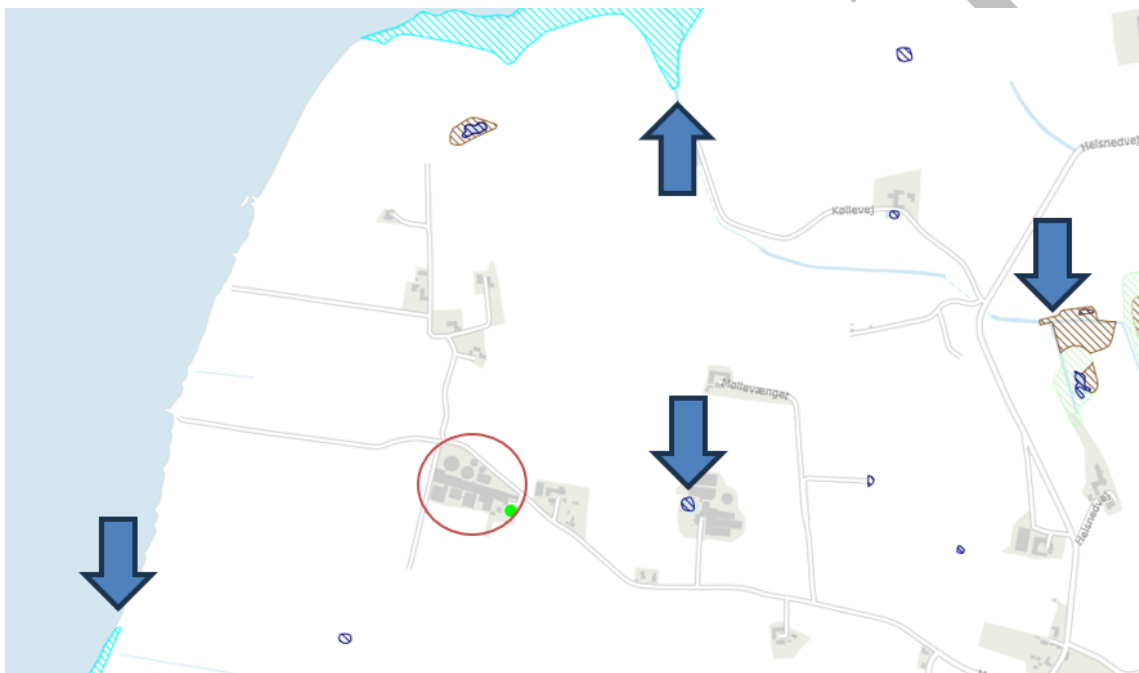


Husdyrbruget er markeret til venstre, mens kategori 3-overdrev er markeret med orange skravering nederst på kortudsnittet (syd for Helsned) og kategori 3-skov, som er beliggende ved Kædeby er markeret med grøn skravering.

De nævnte naturområder er beskrevet i miljøkonsekvensrapporten. Der sker ingen merdeposition af de to naturområder. Lovens krav om en maksimal mervurdering på under 1,0 kg N/ha/år er derfor overholdt.

Øvrig natur - §3-beskyttede naturområder

Svendborg Kommune har vurderet, at der ligeledes skal beregnes ammoniakdeposition til 4 andre områder. Jf. § 42 skal der foretages en vurdering af, om ændringer på husdyrbruget kan give væsentlig virkning på naturen og dets vilde planter og dyr og deres levesteder. De udpegede steder er to strandenge, en sø og et sammenhængende mose- og engområde. De fremgår af kortudsnit herunder:



Der ligger en strandeng sydvest for husdyrbruget og en strandeng nord for husdyrbruget (lys blå skravering). Mod øst ligger der en sø. Længere mod øst ligger der et sammenhængende mose- og eng-område (brun skravering).

Beregninger for ammoniakdeposition fra det ansøgte projekt til de 5 områder viser, at der ikke sker en merbelastning på 1 kg N/ha/ år eller derover til nogen af områderne. Som for kategori 3-naturområder vurderes en merdeposition til naturområdet at være uvæsentlig, når depositionen er mindre en 1,0 kg N/ha/år. Det ansøgte vurderes derfor ikke at ville medføre en tilstandsændring af beskyttet natur.

Øvrig natur - udpegningsgrundlag for Natura 2000-område

Nærmeste Natura-2000-området er område nr. 127 Sydfynske Øhav, som findes vest for husdyrbruget. Det nærmeste habitatnaturområde, som ikke er omfattet af husdyrbruglovens natur-kategorier er en strandeng ca. 815 meter nord for husdyrbruget. Se kort under afsnit om "Øvrig natur - § 3-beskyttede naturområder". Den totale ammoniakdeposition til strandengen er 0,3 kg N/ha/år. Det ansøgte projekt vil ikke medføre nogen fysiske ændringer af det konkrete naturområde.

Strandeng fremgår ikke af husdyrgodkendelsesbekendtgørelsens bilag 3D, som angiver ammoniakfølsomme naturtyper indenfor Natura 2000. 'Fagligt notat om opdatering af empirisk baserede tålegrænser fra DCE' af december 2024 ændrer markant tålegrænsen for strandeng. Ifølge SGAVs⁶ husdyrvejledning til husdyrgodkendelsesbekendtgørelsen medfører det dog ikke, at strandeng skal betragtes som en ammoniakfølsom habitatnaturtype.

På den baggrund vurderer Svendborg Kommune, at det ansøgte projekt hverken i sig selv eller i forbindelse med andre planer og projekter kan påvirke Natura-2000 området og dets udpegningsgrundlag væsentligt.

Samlet vurdering

Svendborg Kommune vurderer, at

- Kravene om maksimalt tilladt totaldeposition for kategori 1- og kategori 2-natur er overholdt.
- Der ikke er grundlag for at fastsætte krav til maksimal merdeposition i forhold til andre omkringliggende ammoniakfølsomme naturområder såsom ammoniakfølsomme skove, kategori 3-natur og § 3 natur.
- Der ikke er nogen påvirkning af internationale naturområder (Natura-2000).

Der stilles derfor ikke yderligere vilkår med henblik på at begrænse ammoniak-emissionen fra driften af husdyrbruget.

Påvirkning af arter med særligt strenge beskyttelseskrav (bilag IV-arter)

I Danmark findes der 76 dyre- og plantearter, der er omfattet af EF-Habitatdirektivets⁷ Bilag IV. Disse Bilag IV-arter er særlig strengt beskyttet i deres naturlige udbredelsesområde. Beskyttelsen indebærer forbud mod beskadigelse eller ødelæggelse af arternes levesteder, yngle- og rasteområder, både indenfor og udenfor Natura 2000-områderne. Det indebærer også forbud mod forsætligt drab eller væsentlige forstyrrelser af bilag IV-arter. Beskyttelsen skal sikre, at arterne ikke påvirkes og at deres levesteder opretholdes eller forbedres.

Før kommunen kan træffe afgørelse om godkendelse skal der derfor foretages en konkret vurdering af, om det ansøgte projekt kan beskadige eller ødelægge yngle- eller rasteområder i det naturlige udbredelsesområde for Bilag IV-arter, jf. gældende habitatbekendtgørelse⁸. Det skal også vurderes, om det ansøgte projekt kan medføre forsætligt drab eller væsentlige forstyrrelser af bilag IV-arter.

I Langeland Kommune er der registreret følgende bilag IV-dyrearter: Marsvin, Hasselmus, Dværgflagermus, Vandflagermus, Sydflagermus, Brunflagermus, Troldflagermus, Bredøret flagermus, Langøret flagermus, Markfirben, Klokkefrø, Spidssnudet frø, Springfrø, Strandtudse, Grønbroget tudse og Stor vandsalamander. Der er ikke registreret bilag IV-plantearter i Langeland Kommune.

Husdyrbruget ligger op til et Natura 2000-området beliggende mod vest. Området er "Sydfynske Øhav", men der er ikke beskyttet natur eller lignende arealer omkring ejendommen, som kunne være egnet som yngle- eller rasteområde for bilag IV-arter. Husdyrbruget er omgivet af intensivt dyrkede marker. Se kort herunder:

⁶ Styrelsen for Grøn Arealomlægning og Vandmiljø

⁷ Rådets direktiv 92/43/EØF af 21. maj 1992 om bevaring af naturtyper samt vilde dyr og planter med senere ændringer.

⁸ Bekendtgørelse om udpegning og administration af internationale naturbeskyttelsesområder samt beskyttelse af visse arter. Bek nr BEK nr 1098 af 21/08/2023 (Habitatbekendtgørelsen).



Både frøer og vandsalamander yngler i småsøer og vandhuller på hele Langeland. Padderne forlader vandhullerne efter yngletiden, og opholder sig og overvintrer i områdets småskove, levende hegn og sten- og jorddiger.

Der findes to små søer i nærheden af husdyrbruget. Der er tale om næringsrige søer beliggende dels tæt på landbrugsbygninger og dels omgivet af intensivt dyrket mark. Søerne modtager under 1 kg N/ha/år, og deres tilstand vurderes derfor ikke at ville ændre sig, som følge af det ansøgte projekt. Padder der måtte leve i tilknytning til søerne, vurderes derfor ikke at ville blive påvirket af projektet.

Flagermus yngler og overvintrer fortrinsvis i hule træer eller gamle bygninger, og søger bl.a. føde langs skovbryn og levende hegn.

Der skal hverken nedrives bygninger, fældes træer eller levende hegn i forbindelse med det ansøgte projekt. Det vurderes på den baggrund, at flagermus ikke vil kunne blive påvirket af projektet.

Hasselmus, lever i småskove, beplantninger og levende hegn.

Der skal hverken fældes træer, beplantninger eller levende hegn i forbindelse med det ansøgte projekt. Det vurderes på den baggrund, at hasselmus ikke vil kunne blive påvirket af projektet.

Markfirben kan forekomme i området, især i nærheden af skove. Arten foretrækker sandede soleksponerede levesteder, eksempelvis markkanter, sten- og jorddiger og skovveje.

Husdyrbruget ligger langt fra skove og der ændres ikke på sandede markkanter, sten- og jorddiger eller skovveje i forbindelse med projektet. Det vurderes på den baggrund, at markfirben ikke vil kunne blive påvirket af projektet.

Marsvin, der er udpegningsgrundlag for Natura 2000-område nr. 116 Centrale Storebælt og Vresen, lever og yngler i de indre danske farvande, herunder også i Langelandssund og Det Sydfynske Øhav.

Da der ikke foretages ændringer i havet i forbindelse med projektet, vurderes det, at marsvin ikke vil kunne blive påvirket af projektet.

Samlet set vurderer kommunen derfor, at det ansøgte projekt på Møllevænget 13 ikke vil kunne beskadige eller ødelægge yngle- eller rasteområder for bilag IV-arter, der måtte findes i området. Det vurderes også, at projektet ikke vil kunne medføre forsætligt drab eller væsentlige forstyrrelser af bilag IV-arter. Der stilles derfor ikke vilkår i forhold til områdets særligt beskyttede arter (bilag IV-arter).

Lugt

Den primære kilde til lugt fra dyrehold er lugtemission fra stalde. Der vil også kunne forekomme lugt fra gødningsopbevaringsanlæg og ved udbringning. Der foreligger dog kun data og modeller, der kan beregne lugtbelastningen fra stalde til omgivelserne. Det betyder, at lugtgener fra gødningsopbevaringsanlæg og udbringning primært reguleres ved generelle regler om overdækning af gyllebeholdere og oplag af fast gødning, jf. husdyrgødningsbekendtgørelsen⁹, samt om tidspunkter, arealer og udbringningsmetoder, jf. gødningsanvendelsesbekendtgørelsen¹⁰.

Lugtbelastningen fra stalde angives ved en række beregnede geneafstande og tilhørende genekriterier. Afstanden til naboer skal være længere end de beregnede geneafstande for, at genekriterierne kan overholdes. Husdyrbruglovens genekriterier er fastlagt i forhold til enkeltboliger, samlet bebyggelse¹¹ og lokalplanlagt boligområde m.v.¹² i landzone og byzone/sommerhusområde.

Ifølge husdyrbrugloven reduceres de modelberegne geneafstande, hvis husdyrbruget er placeret nord for de omkringboende. Omvendt forøges geneafstanden, hvis der ligger andre husdyrbrug med en ammoniakemission på mere end 750 kg NH₃-N pr. år indenfor 300 m fra byzone og lign. eller samlet bebyggelse eller indenfor 100 m fra enkeltliggende boliger.

Beregningen af geneafstandene foretages både med NY model¹³ og FMK-modellen¹⁴. Den model, der beregner den længste geneafstand anvendes. Der er for hver beregningsmodel fastsat tilhørende genekriterier.

Ansøger har beskrevet og vurderet hvor nærmeste enkeltliggende boliger, samlede bebyggelse som er et lokalplanlagt område samt byzone er beliggende. Det efterfølgende oversigtskort viser placeringen af de udpegede boliger og områder.

⁹ Bekendtgørelse om miljøregulering af dyrehold og om opbevaring af gødning (husdyrgødningsbekendtgørelsen), BEK nr. 2243 af 29. november 2021.

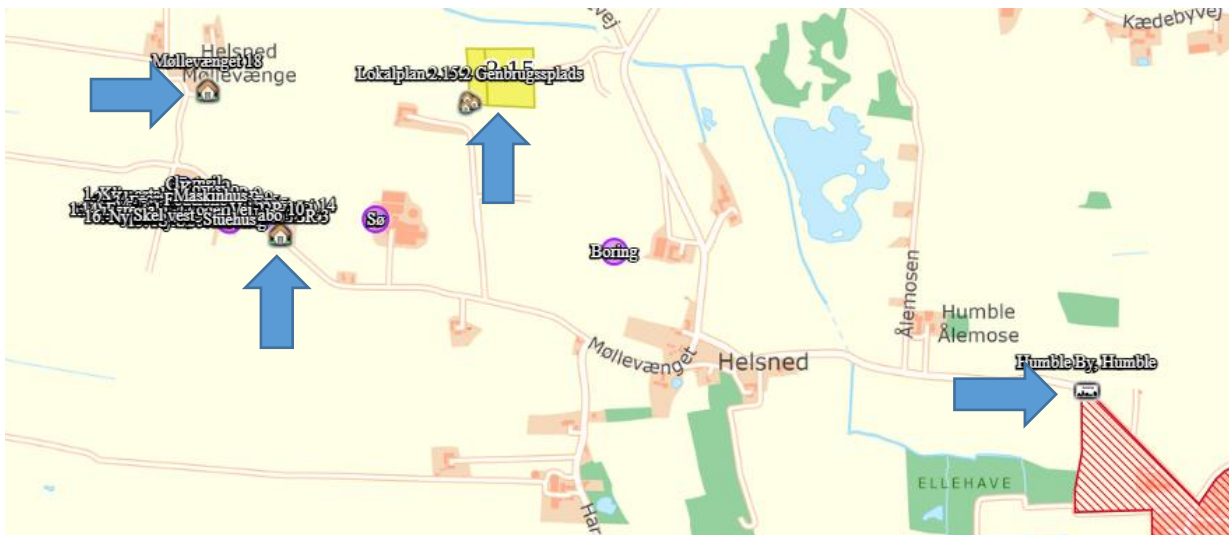
¹⁰ Bekendtgørelse om jordbrugsvirksomheders anvendelse af gødning (gødningsanvendelsesbekendtgørelsen), BEK nr. 931 af 16. Juli 2024.

¹¹ Beboelsesbygninger på ejendomme uden landbrugspligt, som ikke ejes af den ansvarlige for driften, hvor der inden for en afstand af 200 m ligger flere end 6 beboelsesbygninger på hver sin ejendom uden landbrugspligt, som ikke ejes af den ansvarlige for driften.

¹² Lokalplan i landzone, der er udlagt til boligformål, blandet bolig- og erhvervsformål eller til offentlige formål med henblik på beboelse, institutioner, rekreative formål og lign.

¹³ Tager udgangspunkt i ny lugtvejledning og OML-Operationelle Multi Luftforureningsmodel

¹⁴ Vejledende retningslinier for vurdering af lugt og begrænsning af gener fra stalde, FMK 2. udgave maj 2002.



Udklip fra husdyrgodkendelse.dk med placering af naboejendomme, lokalplanlagt område og byzone – markeret med blå pile.

Svendborg Kommune har vurderet, at de valgte udpegninger er korrekte.

Ansøger har i ansøgningssystemet gennemført en beregning af lugtbelastningen ved ovenstående beregningspunkter, og resultatet fremgår af den efterfølgende tabel:

Samlet resultat af lugtberegning ? i

Bebyggelse	Kumulation	Model	Ukorrigeret geneafstand (m)	Korrigeret geneafstand (m)	Vægtet gennemsnitsafstand (m)	Genekriterie overholdt
Møllevænget 14	0	FMK	181,2	181,2	206,3	Ja
Møllevænget 18	0	FMK	181,2	181,2	267,7	Ja
Lokalplan 2.15.2 Genbrugsplads	0	NY	382,5	382,5	675,5	Ja
Humble By, Humble	0	FMK	573,1	573,1	2082,8	Ja
Humble By, Humble	0	FMK	573,1	573,1	2081,5	Ja

Kumulation

I ansøgers beregninger, er der ikke medtaget kumulation. Kumulation skal indregnes, hvis der er et eller flere husdyrbrug (med en ammoniakemission på mere end 750 NH₃-N pr. år), som bidrager med lugt nærmere end 300 m fra byzone eller lokalplanlagt område, der er udlagt til offentlige formål med henblik på beboelse, institutioner, rekreative formål og lignende eller, hvis der er andre husdyrbrug indenfor eller nærmere end 100 m fra nabobeboelser. Der er ingen andre husdyrbrug indenfor 100 m af nabobeboelser eller 300 m fra byzone.

Der kan dog være tvivl om, hvorvidt der er 300 m til lokalplanlagt område (genbrugspladsen) i forhold til et andet husdyrbrug (Møllevænget 10). Afstanden opmålt på luftfoto er lige omkring de 300 m og en præcis afstand vil skulle måles fysisk i forhold til, om der skal indregnes kumulation eller ej. Genbrugspladsen er lokalplanlagt og udlagt til offentlige formål, men ikke

med henblik på beboelse, institutioner, rekreative formål eller lignende. Genbrugspladsen er udlagt til offentlige formål til fyldplads, modtagelse for olie- og kemikalieaffald, komposteringsanlæg mv. Svendborg Kommune vurderer derfor, at der ikke skal beregnes kumulation til genbrugspladsen.

Svendborg Kommunes vurdering

Svendborg Kommune vurderer, at beskyttelsesniveauet i forhold til lugt er overholdt. Der stilles derfor ikke vilkår til begrænsning af lugt fra husdyrbruget.

Støj

Ansøger har beskrevet støj og støjende aktiviteter i miljøkonsekvensrapportens afsnit. 2.7.1.

Det er Svendborg Kommunes vurdering, at støj fra husdyrbrug skal håndteres og vurderes i henhold til Miljøstyrelsens gældende vejledninger om "Ekstern støj".

Støjgrænser

Husdyrbruget på Mølløvænget 13 er placeret i det åbne land. Afstanden til nærmeste lokalplanlagte område er næsten 600 m og der er ca. 2 km til nærmeste byzone. Afstanden til disse områder er så stor, at det i støjmessig sammenhæng kun er relevant at fastsætte støjgrænser for boliger i det åbne land.

For enkeltboliger i det åbne land fastsættes normalt støjgrænser for "blandet bolig og erhverv" (område type 3), idet det åbne land, betragtes som landbrugets arbejdsområde¹⁵

Landsbyområder ofte vil have en karakter af blandet bolig og erhverv, men i særlige tilfælde kan der fastsættes støjgrænser for "boligområde for åben og lav boligbebyggelse" (område type 5), hvis der er tale om mere end en håndfuld boliger, der ligger samlet jf. Referencelaboratoriets FAQ's¹⁶. Svendborg Kommune har derfor foretaget en vurdering af, hvordan området skal betragtes: Der er ingen landsbyområder indenfor 1.000 m af husdyrbruget og Svendborg Kommune vurderer, at det ikke er relevant at beregne støjbelastning hertil.

Ifølge Miljøstyrelsens vejledning nr. 5/1984, bør støj fra landbrugsdrift ikke være større ved boliger i det åbne land end de grænseværdier, der er vist i den efterfølgende tabel.

Mandag-fredag kl. 7-18 (8 timer) Lørdag kl. 7-14 (7 timer)	Alle dage kl. 18-22 (1 time) Lørdag kl. 14-18 (4 timer) Søn- og helligdag kl. 7-18 (8 timer)	Alle dage kl. 22-7 (½ time)	Alle dage kl. 22-7 Maksimal værdi
55 dB(A)	45 dB(A)	40 dB(A)	55 dB(A)

Støjbidraget (bortset fra maksimalværdien) måles som det ækvivalente, konstante, korrigerede støjniveau i dB(A) (referencydtrykket 20 µPa) i punkter 1,5 m over terræn. Tallene i parenteserne angiver midlingstiden inden for den pågældende periode. Støjgrænsen er gældende 15m fra bolig ved nærmeste opholdsareal. Er boligen nærmeste punkt gælder støjgrænsen her.

Svendborg Kommune vurderer, at der skal stilles vilkår om, at Miljøstyrelsens vejledende støjgrænser skal overholdes.

¹⁵ Vejledning fra Miljøstyrelsen. Ekstern støj fra virksomheder nr. 5/1984

¹⁶ <https://referencelaboratoriet.dk/ufoqs/2009-02-en-kommune-spoerger-om-en-naermere-angivet-landsby-med-6-10-beboelser-er-at-betragte-som-boliger-i-det-aabne-land-eller-aaben-lav-boligbebyggelse-kommun/>

Orienterende støjberegning

Jf. Miljø- og Fødevarerklagenævnets afgørelse nr. 22/01330 af 19. september 2025, vil det som udgangspunkt være tilstrækkeligt at fastsætte støjvilkår med udgangspunkt i Miljøstyrelsens vejledende grænseværdier, idet afstande til nærmeste naboer oftest vil være tilstrækkelige til at sikre, at støjgrænserne overholdes.

Jf. samme klagenævnsafgørelse skal Kommune dog vurdere, om der foreligger konkrete forhold eller omstændigheder der indikerer, at Miljøstyrelsens vejledende støjgrænseværdier ikke umiddelbart kan overholdes. I disse situationer kan Kommunen vælge at udarbejde en orienterende støjberegning.

Den orienterende støjberegning anvendes derfor udelukkende til at vurdere, om der er behov for en egentlig støjdokumentation "Miljømåling – ekstern støj" efter gældende bekendtgørelser og Miljøstyrelsens gældende vejledninger. En egentlig støjdokumentation kan udelades, hvis det med stor sandsynlighed kan fastslås, at de fastsatte støjgrænser overholdes.

Svendborg Kommunes vurdering

Udarbejdelse af en orienterende støjberegning kan foretages i tilfældet, hvor kommunen tidligere har modtaget klager fra de omboende over støj fra husdyrbruget, hvor der på husdyrbruget er særligt støjende aktiviteter, eller hvor afstanden til nærmeste naboer ikke i sig selv tilsiger, at støjgrænserne kan forventes at ville kunne overholdes.

I den konkrete sag vurderer Svendborg Kommune at der er særligt støjende aktiviteter i 14 dage i høstsæsonen, idet ansøger har beskrevet, at der anvendes korntørring med to stk. kornblæsere. Korntørring vurderes at være særligt støjende aktiviteter på et husdyrbrug. Svendborg Kommune har derfor, i forbindelse med sagsbehandlingen, udarbejdet en orienterende støjberegning. Beregningen er udarbejdet til vurdering af støjbelastningen af omboende i den periode, hvor kornblæsere er i drift.

Den orienterende støjberegning tager udgangspunkt i ansøgers oplysninger om *støjemissionen*, og emissionen bestemmes med udgangspunkt i oplysninger om de væsentligste støjklender herunder placering, kildestyrke, driftstid, afskærmning mv. Immissionen bestemmes ved beregning med udgangspunkt i emission, afskærmning, afstands-dæmpning mv.

Beregningen er gennemført med Svendborg Kommunes støjberegningsværktøj, der er udarbejdet af det tidligere Grontmij/Carl Bro, som akkrediteret støjrådgiver. Beregningen anvender den fælles nordiske beregningsmetode og tager udgangspunkt i Miljøstyrelsens vejledninger for beregning af støj¹⁷.

Beregningsforudsætninger fremgår herunder samt af vedlagte bilag 6.

Støjemission

Ansøger har i miljøkonsekvensrapportens afsnit 2.7.1 redegjort for støjemissionen ved at oplyse om de primære støjklender og kildernes driftstid og placering. Der er ligeledes indsendt supplerende oplysninger i forbindelse med sagsbehandlingen. Der er tale om følgende kilder:

- Ventilationsanlæg
- Kornblæsere
- Gyllepumpning til udlægning drevet af motorpumpe/lastbil
- Gyllepumpning af gylle i forbindelse med flytning af gylle

¹⁷ Miljøstyrelsens vejledning nr. 5/1984 og vejledning nr. 5/1993

- Indblæsning af foder
- Transporter til og fra husdyrbruget med gylle, foder og dyr
- Udlevering af grise

Ansøger har beskrevet at indblæsning af foder, transport af grise (udlevering) og gyllepumpning ikke sker samtidig.

Svendborg Kommunes vurdering af støjkilder

Svendborg kommune er enig i fastlæggelsen af de primære støjkilder. Svendborg har derefter vurderet om støjkilderne skal indgå i beregningen:

Støj fra intern transport

Intern transport kan bidrage til støjbelastningen i omgivelserne. I den konkrete ansøgning vil den interne transport primært forårsages af transport, der kører til og fra ejendommen med dyr, gylle, foder mv. Der er begrænset intern transport på husdyrbruget idet, der er relativt begrænset længde af de interne transportveje. Hovedparten af aktiviteterne med transport foregår nord for bygningssættet, hvor transport relativt hurtigt er ude på offentlig vej, når der ikke lige læsses/læsses af. Støj fra kørsel på offentlige veje og støj fra transport i forbindelse med markarbejde skal ikke medtages i støjberegningen.

I hverdage kan der i gennemsnit forventes ca. 1 transporter – mens der ved gylleudkørsel i foråret/efteråret kan forekomme flere transport om dagen. Det er Svendborg Kommunes vurdering, at det begrænsede antal kørsler til og fra ejendommen i hverdagen vil være uden betydning for den samlede støjbelastning fra husdyrbruget. I perioden med gyllekørsel kan den interne transport sandsynligvis give anledning til et mindre støjbidrag. Der er dog tale om en forholdsvis begrænset periode, og Svendborg Kommune vurderer derfor, at støjbidraget fra intern transport kan udelades i den efterfølgende orienterende støjberegning. Støj fra aktiviteter på selve husdyrbruget fra køretøjer i forhold til motorstøj ved aflæsning af foder (lastbil/traktor) indgår dog i beregningen.

Støj fra dyrehold

Klagenævnet¹⁸ har redegjort for, at der med henvisning til Miljøstyrelsens vejledninger ikke er vejledende støjgrænser for dyrehold, og at støj fra dyr mest hensigtsmæssigt reguleres i forhold til placering og afstand til de omkringboende eller ved at begrænse tidspunktet for støjpåvirkningen. For husdyrbruget på Møllevænget 13 er udleveringsrampen placeret mod nord mellem de to gyllebeholdere og øst for maskinhuset. Nærmeste bolig, der ikke ejes af husdyrbrugets ejer, ligger lidt mere end 100 m mod øst og der er en del afskærmende bygninger imellem. Nærmeste nabo mod nord ligger i en afstand af ca. 200 m. Umiddelbart er det Svendborg Kommunes vurdering, at afstanden til nærmeste boliger sikrer, at der ikke opstår væsentlige støjgener i forbindelse med ind- og udlevering af dyr, og der stilles derfor ikke særlige vilkår til begrænsning af støj fra dyreholdet. Svendborg Kommune vurderer dog, at der skal fastsættes et generelt vilkår om, at dyreholdet ikke må give anledning til gener i omgivelserne, som efter tilsynsmyndighedens vurdering er væsentlige.

Støj fra lastbil og pumpe i forbindelse med gylleudlægning og afhentning af gylle

Ansøger har beskrevet hvilke aktiviteter, der forekommer samtidig og hvilke der ikke gør i miljøkonsekvensrapporten. I den efterfølgende sagsbehandling, er det kommet frem, at i den periode, hvor kornblæserne er i drift, sker der ikke udlægning af gylle eller afhentning af gylle. Den orienterende støjberegning er herefter korrigeret for dette.

¹⁸ Sag 19/05023 af 25. januar 2021, [Afgørelse \(naevneneshus.dk\)](http://naevneneshus.dk)

Placering af kilder

Placeringen af kilderne fremgår af det efterfølgende oversigtskort.



Placering af støjkloder: to kornblæsere og indblæsning i siloer. Støj fra ventilation kommer fra ventilationsafkastene fordelt over tagfladerne. Idet alle staldbygninger er sammenbygget vurderes ventilation som samlet belastning.

Støj-immission

Støj-immissionen beregnes ved de nærmeste omboende. Hvis støjgrænserne er overholdt til de nærmeste omboende under hensyntagen til bl.a. terrænforhold, øvrig bebyggelse mv., vurderes boliger, der ligger længere væk, ligeledes ikke at være udsat for væsentlige støjgener. I den orienterende støjberegning, har Svendborg Kommune vurderet, at der skal beregnes støj-immission til to boliger. Se nedenstående kortudsnit. Der ligger en ejendom tættere på (Mølløvænget 16). Ejendommen er ejet af ansøger og dermed vurderer Svendborg kommune at ejendommen kan udelades af støj beregningerne.



Placering af nærmeste naboer – R1 er Møllevænget 14 og R2 er Møllevænget 18

Resultat af den orienterende støjberegning

Resultatet af den gennemførte beregning fremgår af den efterfølgende tabel:

	Beregningspunkt	Mandag-fredag kl. 7-18 (8 timer) Lørdag kl. 7-14 (7 timer)	Alle dage kl. 18-22 (1 time) Lørdag kl. 14-18 (4 timer) Søn- og helligdag kl. 7-18 (8 timer)	Alle dage kl. 22-7 (½ time)
	Støjgrænser	55 dB(A)	45 dB(A)	40 dB(A)
R1	Møllevænget 14	41 (46)	41 (46)	41 (46)
R2	Møllevænget 18	42 (47)	42 (47)	42 (47)

Beregningernes usikkerhed

Det skønnes, at beregningerne er behæftet med en usikkerhed på +/- 5 dB(A). Såfremt det med rimelig sikkerhed skal kunne fastslås, at de fastsatte støjgrænser kan overholdes – og at en egentlig støjdokumentation kan undlades, skal resultatet plus usikkerheden være mindre end eller lig med de fastsatte støjgrænser. Tal i parentes angiver beregningsresultatet plus usikkerheden.

Under hensyntagen til usikkerheden på beregningerne fremgår det, at det ved begge boliger ikke er muligt at overholde de fastsatte støjgrænser i aften- og nat-perioden. Tal fremhævet med rødt i ovenstående tabel angiver, at de fastsatte støjgrænser med stor sandsynlighed ikke kan overholdes.

Støjdæmpning og resultat

På baggrund af den gennemførte orienterende støjberegning har Svendborg Kommune foretaget en vurdering af effekten af støjdæmpende foranstaltninger som angivet i den efterfølgende tabel:

Støjkilde	Støjdæmpende foranstaltning	Vurderet effekt
Korntørring	Opsætning af støjskærm i form af tætpressede bigballer ved begge kornblæsere. Ballerne skal stå i to lag og stå tæt (lægges i forbandt). Afskærmningen skal danne en effektiv afskærmning mod nord for begge kornblæsere og der skal være en tilsvarende afskærmning øst for den østligste placerede kornblæser.	Miljøstyrelsens støjgrænser overholdes.

Resultatet af ovenstående støjdæmpende foranstaltninger fremgår af den efterfølgende tabel – og beregningsforudsætninger fremgår af bilag 6.

	Beregningspunkt	Mandag-fredag kl. 7-18 (8 timer) Lørdag kl. 7-14 (7 timer)	Alle dage kl. 18-22 (1 time) Lørdag kl. 14-18 (4 timer) Søn- og helligdag kl. 7-18 (8 timer)	Alle dage kl. 22-7 (½ time)
	Støjgrænser	55 dB(A)	45 dB(A)	40 dB(A)
R1	Møllevænget 14	35 (40)	35 (40)	35 (40)
R5	Møllevænget 18	34 (39)	34 (39)	34 (39)

Konklusion

Det er samlet set Svendborg Kommunes vurdering, at de fastsatte støjgrænser kan overholdes, når der etableres støjskærme. Der stilles derfor vilkår i overensstemmelse hermed.

Det er Svendborg Kommunes vurdering, at der derudover skal stilles et generelt vilkår om, at hvis tilsynsmyndigheden anser det for nødvendigt, skal den ansvarlige for husdyrbruget dokumentere, at de fastsatte støjgrænser kan overholdes. Denne dokumentation kan dog kun kræves én gang årligt.

Fastsættelse af vilkår

- Husdyrbrugets samlede bidrag til det ækvivalente, korrigerede støjniveau målt i dB(A) og målt i ethvert punkt ved naboer eller deres opholdsarealer må ikke overstige følgende værdier:

Mandag-fredag kl. 7-18 (8 timer) Lørdag kl. 7-14 (7 timer)	Alle dage kl. 18-22 (1 time) Lørdag kl. 14-18 (4 timer) Søn- og helligdag kl. 7-18 (8 timer)	Alle dage kl. 22-7 (½ time)	Alle dage kl. 22-7 Maksimal værdi
55 dB(A)	45 dB(A)	40 dB(A)	55 dB(A)

Støjbidraget (bortset fra maksimalværdien) måles som det ækvivalente, konstante, korrigerede støjniveau i dB(A) (referencelydtrykket 20 µPa) i punkter 1,5 m over terræn. Tallene i parenteserne angiver midlingstiden inden for den pågældende periode. Støjgrænsen er gældende 15 m fra bolig ved nærmeste opholdsareal. Er boligen nærmeste punkt gælder støjgrænsen her.

- *Kildestyrken på hver af korntørringsanlæggets blæsere må maksimalt være 96 dB(A) i en meters afstand fra blæserne.*
- *Der skal etableres en afskærmning bestående af hårdt pressede bigballer af halm i mindst to ballers højde. Halmballerne skal stå tæt (i forbandt), være i god stand, og placeres nord for begge kornblæsere og en tilsvarende afskærmning øst for den østligste placerede kornblæser. Afskærmningerne skal stå så tæt på kornblæserne som muligt.*
- *Der må ikke pumpes gylle eller transporteres gylle til og fra gyllebeholderne i aften- og nat-periode, i den periode, hvor korntørringsanlæg er i drift.*
- *Dyreholdet må ikke give anledning til støjgener ved de omkringliggende boliger, som er væsentlige efter tilsynsmyndighedens vurdering.*

Hvis der efter tilsynsmyndighedens vurdering opstår væsentlige støjgener fra dyreholdet, skal der foretages støjreducerende tiltag. Inden etablering skal tiltag accepteres af tilsynsmyndigheden.

- *Hvis tilsynsmyndigheden anser det for nødvendigt, skal den ansvarlige for husdyrbruget dokumentere, at de fastsatte støjgrænser kan overholdes. Denne dokumentation kan dog kun kræves én gang årligt.*

Dokumentationen skal foretages i form af målinger eller beregninger efter Miljøstyrelsens retningslinjer.

Målinger/beregningerne skal udføres af en person eller et firma, der er at finde på Miljøstyrelsens sidst reviderede liste over firmaer/personer, der er godkendte til at udføre Miljømåling – ekstern støj.

Målinger/beregninger skal udføres efter Miljøstyrelsens vejledninger om beregning og målinger af ekstern støj fra virksomheder (Vejledning nr. 5/1984 – Ekstern støj virksomheder, Vejledning nr. 6/1984 – Måling af ekstern støj fra virksomheder, Vejledning nr. 5/1993 – vejledning om beregning af ekstern støj fra virksomheder), og skal desuden være i overensstemmelse med Miljøstyrelsens gældende bekendtgørelse om kvalitetskrav til miljømålinger udført af akkrediterede laboratorier, certificerede personer.

Hvis det kan konstateres, at de fastsatte støjgrænser ikke kan overholdes, skal der senest 2 mdr. efter at resultatet foreligger sendes en redegørelse for, hvordan støjen kan reduceres, så de fastsatte støjgrænser kan overholdes.

Redegørelsen skal indeholde en tidsplan for gennemførelse af eventuelle støjdæmpende foranstaltninger, og et økonomisk overslag over de foreslåede ændringer.

Rystelser

Ansøger oplyser, at der ikke er stationære kilder, der giver anledning til rystelser og vurderer ikke, at rystelser fra transportere vil give anledning til gener for naboer, idet disse er mere end 109 m væk. Se miljøkonsekvensrapportens afsnit 2.7.6.

Det fremgår af "Orientering fra Miljøstyrelsen nr. 9, fra 1997 – Lavfrekvent støj, infralyd og vibrationer i eksterne miljø", at der erfaringsmæssigt er vibrationsproblemer med:

- Vibratorer
- Stansmaskiner
- presser eller maskinsakse
- trykkerimaskiner
- store langsomtgående dieselmotorer (skibsmotorer)
- shredder-anlæg til skrotbehandling og
- vaskerimaskiner.

Det fremgår ligeledes, at der kun undtagelsesvis kan konstateres generende vibrationer i bygninger, som er længere væk end nogle få hundrede meter fra vibrationskilden, oftest har det drejet sig om afstande under 50 m.

Svendborg Kommunens vurdering

Landbrug anvender generelt ikke maskiner, der giver anledning til rystelser og vibrationer, som kan give væsentlige gener. Nærmeste omkringboende er beliggende mere end 100 m fra husdyrbruget. Svendborg Kommune vurderer, at husdyrbruget ikke vil give anledning til væsentlige gener i form af rystelser.

Transport

De miljømæssige gener forbundet med transport vil primært være støj, lugt og støv. Lugtgener vil oftest kun forekomme ved gyllekørsel. Støvgener vil oftest kun være et problem ved kørsel på grus- og markveje, og hvis naboerne ligger tæt ved kørselsvejen. Støjgener vil sandsynligvis opleves som værende mest generende i aften- og i de tidlige morgentimer.

Ansøger har beskrevet antal og art af transportere til og fra ejendommen i miljøkonsekvensrapportens afsnit 2.7.5.

Arten af transportere ændres ikke. Der vil fortsat være transportere med primært foder, dyr og husdyrgødning. Antallet af transportere stiger med ca. 50 transportere pr. år. Forskellen ligger i at der køres en transporter mere om ugen, fra husdyrbruget med smågrise, i forhold til den nuværende drift.

Svendborg Kommunes vurdering

Ansøger har redegjort for det forventede antal transportere til og fra Mølløvænget 13. Se miljøkonsekvensrapportens 2.7.5.

I gennemsnit bliver der 1,3 transport pr. dag, men reelt lidt færre det meste af året, da gyllekørsel er koncentreret i perioder i forår/efterår. Der forventes en stigning på ca. 50 ekstra transportere pr. år med flytning af smågrise.

Der er relativt god afstand til den nærmeste nabobeboelse på Mølløvænget 14. Nabobeboelsen ligger ikke tæt på husdyrbrugets indkørselsveje og indkørsel til husdyrbruget er afskærmet af bygninger i forhold til nærmeste nabos placering. Med det relativt begrænsede antal transportere og arten heraf vurderer Svendborg Kommune, at transport til og fra husdyrbruget ikke vil give væsentlige gener for omboende.

Støv

Ansøger har beskrevet forhold omkring støv i miljøkonsekvensrapportens afsnit 2.7.2.

Svendborg Kommunes vurdering

Der vil kunne forekomme støvgener i forbindelse med intern/ekstern transport samt håndtering af foder, korn og fra ventilation. Der er meget begrænset grusveje på husdyrbruget, hvorfor støv herfra vurderes at være minimalt. Foder indblæses mellem maskinhus og gyllebeholdere, hvilket vurderes at begrænse afdrift af støv i denne forbindelse. Aflæsning af korn sker i korngrav, der ligeledes begrænser afdrift af støv.

Svendborg Kommune vurderer på baggrund af ansøgers oplysninger, at husdyrbruget ikke vil give anledning til væsentlige støvgener.

Svendborg Kommune stiller følgende vilkår med henblik på håndtering af eventuelle støvgener.

Fastsættelse af vilkår:

- *Driften må ikke give anledning til støvgener uden for ejendommens areal, som er væsentlige efter tilsynsmyndighedens vurdering.*

Hvis der efter tilsynsmyndighedens vurdering opstår væsentlige støvgener, skal der foretages støvreducerende tiltag. Inden etablering skal tiltag accepteres af tilsynsmyndigheden.

Lys

Ansøger har beskrevet lyspåvirkning i miljøkonsekvensrapportens afsnit 2.7.4.

Svendborg Kommunes vurdering

Til nærmeste nabo mod øst er der en meget begrænset facade med lys. Hele bygnings sættet vender øst/vest og denne beboelse har derfor en relativ begrænset bygningsflade, der kan give anledning til lyspåvirkning. Samtidig er afstanden mere end 100 m. For nabobeboelsen mod nord er der en langt større bygningsfacade som kan give anledning til lyspåvirkning. Her er der dog både to gyllebeholdere, to kornsiloer og et maskinhus, der afskærmer mod lyspåvirkning. Afstanden til denne nabo er ca. 200 m. Der sker ingen ændring i lyspåvirkningen fra det eksisterende staldanlæg og de nye bygninger er placeret afskærmet af det eksisterende bygnings sæt i forhold til omboende.

Svendborg Kommune vurderer på grundlag af omfanget af udebelysning samt afstand til og beliggenhed i forhold til nærmeste nabobeboelser, at husdyrbruget ikke vil give anledning til væsentlige lysgener.

Svendborg Kommune fastsætter følgende vilkår med henblik på håndtering af eventuelle lysgener.

Fastsættelse af vilkår:

- *Udenfor ejendommens areal må der ikke være lysgener, der er væsentlige efter tilsynsmyndighedens vurdering.*

- *Hvis der opstår væsentlige lysgener, skal der foretages lysregulerende tiltag. Inden etablering skal tiltag accepteres af tilsynsmyndigheden.*

Skadedyr

I miljøkonsekvensrapporten afsnit 2.7.4 er bekæmpelse af skadedyr beskrevet.

Svendborg Kommunes vurdering

De skadedyr, der kan forekomme i tilknytning til husdyrbrug, vil oftest være flue, rotter og mus.

Ansøger har i miljøkonsekvensrapporten beskrevet, at skadedyr forebygges og bekæmpes på følgende måde:

- Daglig rengøring
- Anvendelse af gyllefluer
- Sikringsordning

Forebyggelse af fluegener kræver først og fremmest en god gødningshåndtering, og en generel god staldhygiejne med fjernelse af gødnings- og foderrester. Der er tidligere fastsat vilkår om rengøring, der skal sikre, at der opretholdes en god staldhygiejne.

Forebyggelse af rotter og mus sker bl.a. ved at sikre, at der hvor foder håndteres og opbevares skal der renholdes og vedligeholdes, og der stilles vilkår herom. Bekæmpelse af rotter skal ske i henhold til aftale med autoriseret rottebekæmper.

Det er Svendborg Kommunes vurdering, at forebyggelse og bekæmpelse af skadedyr skal tage udgangspunkt i de nyeste retningslinjer fra Agroøkologi, Aarhus Universitet, tidligere Statens Skadedyrslaboratorium, og der stilles vilkår herom.

Fastsættelse af vilkår:

- *Der skal foretages en effektiv forebyggelse og bekæmpelse af skadedyr (fluer, rotter mv.) på ejendommen. Bekæmpelsen skal være i overensstemmelse med de nyeste retningslinjer fra Agro, Institut for Agroøkologi, Aarhus Universitet, tidligere Statens Skadedyrslaboratorium.*
- *Hvor foder opbevares og håndteres, skal der renholdes og vedligeholdes, så der ikke opstår risiko for tilhold af skadedyr (rotter m.v.).*

Påvirkning af jord, grundvand og overfladevand

Ved godkendelse af en husdyrproduktion, skal det sikres, at produktionen ikke vil give anledning til en væsentlig påvirkning af bl.a. jord, grundvand og overfladevand.

I den sammenhæng er det Svendborg Kommunes vurdering, at særligt opbevaring og håndtering af husdyrgødning, olieholdige produkter, kemikalier samt håndtering af spildevand er miljøparametre, der kan have betydning for påvirkningen af jord, grundvand og overfladevand. I det efterfølgende vurderes disse parametre i forhold til mulig påvirkning, og om der skal fastsættes vilkår til driften.

Gødningsproduktion, opbevaring og håndtering

Der er i husdyrgødningsbekendtgørelsen og gødningsanvendelsesbekendtgørelsen fastsat en række krav til opbevaring, håndtering og anvendelse af husdyrgødning.

I forbindelse med denne godkendelse gennemføres der en vurdering af, om gældende regler kan overholdes for hvad angår opbevaringskapacitet i gyllebeholder og møddingsplads, idet manglende opbevaringskapacitet kan medføre risiko for uheld og dermed forurening af jord, grundvand mv.

Desuden foretages der en vurdering af risikoen for forurening af jord og grundvand ved håndtering af gylle.

Gødningsproduktion og opbevaringskapacitet

Ansøger har redegjort for gødningsproduktion og opbevaringskapacitet i miljøkonsekvensrapportens afsnit 2.1 og ved indsendelse af supplerende oplysninger i forbindelse med sagsbehandlingen.

Svendborg Kommunes vurdering

Husdyrgødningsbekendtgørelsens krav til opbevaringskapacitet for gylle svarer til 6 måneder – tilstrækkelig opbevaringskapacitet vil dog svare til 9 måneder. Ansøger har redegjort for en samlet opbevaringskapacitet på 5.560 m³.

Ansøger har beskrevet den ansøgte drift som værende 1.000 årssøer og 700 polte. Begge gyllebeholdere er overdækkede, og har et samlet overfladeareal på 1.259 m². I det beholderne er overdækkede, kan regnvand fratrækkes normtallene fra Århus Universitet (normtal fra Århus Universitet 2025/2026¹⁹). Det ansøgte dyrehold giver en samlet mængde husdyrgødning på ca. 6.200 ton og der er dermed opbevaringskapacitet til ca. 10,78 måneder.

Det er dermed Svendborg Kommunes vurdering, at der er tilstrækkelig opbevaringskapacitet til rådighed for den samlede husdyrproduktion.

Håndtering af gylle og dybstrøelse

Gylle håndteres udelukkende som flydende husdyrgødning. Gyllen pumpes fra staldanlægget via rør til ejendommens gyllebeholdere.

Ved tømning af gyllebeholderne skal gyllen pumpes til enten gyllevogn/lastbilhænger eller udlægges (pumpes til udspretningsareal). Al håndtering af gylle skal foregå i lukkede ledninger, der kan håndtere trykket. Pumpning til f.eks. gyllevogn eller lastbilhænger skal ske uden risiko for spild.

Fastsættelse af vilkår

- *Påfyldning af gylle skal ske således, at der ikke kan ske spild uden for gyllebeholderen.*

Anvendelse af farlige stoffer

Opbevaring og håndtering af olie, olieholdige produkter samt kemikalier kan udgøre en risiko for forurening af jord, grundvand mv.

¹⁹ <https://pure.au.dk/portal/da/publications/kapitel-1-normtal-for-husdyrg%C3%B8dning-20252026>

Ansøger har beskrevet anvendelse af risikofyldte stoffer i miljøkonsekvensrapportens afsnit 2.8.2, 2.8.3 og 2.13.

Det vurderes i det efterfølgende, om der skal fastsættes vilkår til opbevaring og håndtering af olieholdige produkter og kemikalier.

Olie og olieholdige produkter

Langeland Kommune har vedtaget retningslinjer for, hvordan olietanke og tankpladser skal indrettes – se vedlagte bilag 4. Formålet med retningslinjerne er at beskytte jord og grundvand mod forurening med olie. Det fremgår af retningslinjerne, at disse gælder ved nyetablering og udskiftning af tanke og tankpladser. Det er Svendborg Kommunes vurdering, at ved ændringer af tanke og tankpladser f.eks. flytning af en tank, støbning af nyt gulv mv. skal tank og tankpladsen indrettes i overensstemmelse med de retningslinjer, der er gældende på tidspunktet for ændringen.

Ansøger har redegjort for, at der på husdyrbruget er en eksisterende tank på 2.600 m³, som er placeret i maskinhus.

I forbindelse med Svendborg Kommunes regelmæssige miljøtilsyn er det konstateret at tanken opfylder kravene i de nugældende retningslinjer for indretning af tankpladser.

Opbevaring af spildolie og andre olieholdige produkter, skal foregå på en måde, så forurening af jord og grundvand undgås. Derfor stilles der vilkår om, at opbevaring af spildolie og andre olieholdige produkter skal ske i kar/beholdere, der kan rumme indholdet af den største beholder. Hvis rummet er indrettet med opkanter eller lignende, som forhindrer, at et eventuelt oliespild forurener jord eller grundvand – kan dette erstatte opbevaringen i en ekstra beholder. Der hvor spildolie og andre olieholdige produkter opbevares og håndteres skal der være overdækket, og belægningen skal være vanskelig gennemtrængelig for olie og uden afløb. Endelig skal der forefindes opsugningsmateriale, og et eventuelt spild skal straks opsamles og bortskaffes som farligt affald.

Svendborg Kommune vurderer, at indretningen af tanke og tankpladser samt håndtering og opbevaring af spildolie og andre olieholdige produkter vil kunne opfylde de fastsatte vilkår.

Fastsættelse af vilkår

- *Indretning af tanke og tankplads skal følge Langeland Kommunes "Retningslinjer for indretning af tankpladser – Diesel- og benzintanke, hvor der ikke foregår salg" jf. bilag 4.*
- *Opbevaring og håndtering af beholdere, der indeholder spildolie og andre olieolieholdige produkter skal:*
 - *opbevares i et kar/beholder, der som minimum kan rumme indholdet af den største beholder eller tilsvarende indretning.*
 - *være overdækket*
 - *placeres på belægning, der er tæt overfor olieholdige produkter, og uden afløb.*
- *Der hvor spildolie og andre olieholdige produkter opbevares og håndteres skal der forefindes opsugningsmateriale – og et eventuelt spild skal straks opsamles, og bortskaffes som farligt affald sammen med opsugningsmaterialet.*

Kemikalier

Ansøger har beskrevet at kemikalier og bekæmpelsesmidler opbevares aflåst og i rum, hvor der ikke er afløb.

Opbevaring af bekæmpelsesmidler, rester herfra samt tom emballage skal følge reglerne i den til enhver tid gældende bekendtgørelse om bekæmpelsesmidler²⁰.

De generelle regler fastsætter ikke regler om belægning. Det er Svendborg Kommunes vurdering, at en forudsætning for, at der ikke er risiko for forurening af jord og grundvand er, at kemikalier opbevares på en tæt belægning, og at der ikke er risiko for spild til afløb mv.

Fastsættelse af vilkår

- *Kemikalier, rester og tom emballage skal opbevares på et for kemikalierne tæt underlag uden mulighed for spild til afløb, jord, overfladevand og grundvand.*

Spildevand

Ansøger har redegjort for produktionen, mængden samt bortledning af spildevand. Oplysningerne fremgår miljøkonsekvensrapportens afsnit 2.8.6, samt efterfølgende supplerende oplysninger. Tagvand og vand fra veje og befæstede arealer ledes til dræn. Der er i nudriften ca. 3.000 m³ tag- og overfladevand mens der i ansøgt er 3.300 m³. Det er oplyst, at det alene er ansøgers ejendom, der afleder tag- og overfladevand til drænet. Rengøringsvand fra vask af stald samt vand fra vaskeplads ledes til gyllebeholder.

Svendborg Kommunes vurdering

Det er Svendborg Kommunes vurdering, at de generelle regler er tilstrækkelige i forhold til at sikre, at jord, grundvand og overfladevand ikke påvirkes væsentligt for hvad angår disse typer af spildevand.

Tagvand fra de nye staldafsnit ledes til eksisterende dræn, der leder til havet mod vest. Det er vurderet at der udledes ca. 300 m³ mere tag- og overfladevand med de ansøgte tilbygninger.

Fastsættelse af vilkår:

- *Al vask af maskiner og redskaber skal foregå på en plads med et for spildevandet vanskeligt gennemtrængeligt underlag, og med afledning af spildevandet til en opsamlingsbeholder.*

Egenkontrol og Overvågning

Ansøger har redegjort for egenkontrol i den miljøtekniske miljøkonsekvensrapports afsnit 2.14.

²⁰ Bekendtgørelse om bekæmpelsesmidler, BEK nr. 1569 af 19. december 2022 med senere ændringer (bekæmpelsesmiddelbekendtgørelsen).

Svendborg kommune vurderer, at det er beskrevet fyldestgørende. Der er i denne godkendelse stillet vilkår, der er omfattet af krav om egenkontrol. Egenkontrollvilkårene er fastsat under de relevante afsnit, og omfatter:

- Logbog for skader på teltoverdækninger

IE-husdyrbrug

Husdyrbruget på Møllevænget 13 godkendes efter husdyrbruglovens §16 a, stk. 2, og er dermed omfattet af reglerne for IE-husdyrbrug. Det betyder, at husdyrbruget foruden vilkår i denne godkendelse skal sikre, at de generelle regler for IE-husdyrbrug efterleves.

IE-direktivet og en række BAT-konklusioner er indarbejdet i husdyrreguleringen for fjerkræ- og svinebrug, der er omfattet af husdyrbruglovens §16 a, stk. 2.

BAT-konklusionerne omhandler overordnet set emnerne miljøledelse og godt landmandskab samt teknikker indenfor ernæringsmæssig styring, effektiv energiudnyttelse, støj-, støv- og lugtemissioner, emissioner fra hhv. opbevaring, forarbejdning og udbringning af husdyrgødning, emissionsmonitoring og ammoniakemission fra staldanlæg.

Der gøres opmærksom på, at ved vedtagelse af nye BAT-konklusioner, skal husdyrbruget lever op til disse krav indenfor 4 år fra offentliggørelse af BAT-konklusionen.

Følgende særregler er gældende for alle IE-husdyrbrug og fremgår af husdyrgodkendelsesbekendtgørelsens kap. 17:

- Miljøledelsessystem – *miljøpolitik, mål, handleplan og oplæring af personale*
- Plan for regelmæssig kontrol, reparation, vedligehold og beredskab
- Hændelser og uheld
- Fordringskrav (hhv. kvælstof og fosfor)
- Energieffektiv belysning
- Støvemissioner fra staldanlæg
- Overholdelse af vilkår og krav
- Årlig indberetning til kommunalbestyrelsen
- Ophør af husdyrbrug

Foruden ovenstående særregler, skal kommunen desuden ved vurdering af en ansøgning om godkendelse af et IE-husdyrbrug varetage følgende regel:

§ 44. Kommunalbestyrelsen skal ved vurderingen af en ansøgning om godkendelse af et IE-husdyrbrug desuden sikre sig, at husdyrbruget indrettes og drives på en sådan måde, at

1. der ud over iagttagelse af kravet i § 26 er truffet de nødvendige foranstaltninger for at forebygge og begrænse forurening ved anvendelse af den bedste tilgængelige teknik,
2. energi- og råvareforbruget udnyttes mest effektivt,
3. mulighederne for at substituere særligt skadelige eller betænkelige stoffer med mindre skadelige eller betænkelige stoffer er udnyttet,
4. produktionsprocesserne er optimeret, i det omfang det er muligt,
5. affaldshierarkiet, jf. § 6 b i lov om miljøbeskyttelse, iagttages, og
6. der, i det omfang forureningen ikke kan undgås, er anvendt bedste tilgængelige rensningsteknik.

I det efterfølgende gennemgås det, om IE-husdyrbruget er indrettet og drevet på en måde, som sikrer at husdyrbruglovens krav til IE-husdyrbrug er opfyldt, udover de stillede krav i § 26 i husdyrgodkendelsesbekendtgørelsen vedr. BAT krav til ammoniak, der er beskrevet i kapitlet "drift af staldanlæg".

Energi- og Ressourceforbrug

Kommunen skal ved godkendelse af et IE-husdyrbrug sikre, at energi- og råvareforbruget udnyttes mest effektivt.

Det fremgår af miljøkonsekvensrapportens afsnit 2.8.4 og 2.8.5, at de væsentligste anvendte materialer og naturressourcer er følgende:

- Strøm
- Vand

De væsentligste anvendte energiforbrugende kilder er oplyst til at være følgende:

- Ventilation
- Belysning
- Drift af gyllepumpe
- Foderanlæg

De væsentligste anvendte vandforbrugende kilder er oplyst til at være følgende:

- Drikkevand til dyrene
- Vask af stalde

Med udgangspunkt i de anvendte mængder mv. er der i miljøkonsekvensrapporten foretaget en vurdering af, hvilken betydning energi- og ressourceforbruget har for påvirkningen af miljøet. Der sker ingen ændringer i de anvendte mængder af strøm og vand i forbindelse med det ansøgte. I det efterfølgende fremgår Svendborg Kommunes bemærkninger og vurderinger hertil.

Svendborg Kommunes vurdering af vandforbrug

I miljøkonsekvensrapporten er de daglige vandforbrugende rutiner beskrevet. Der anvendes bl.a. de beskrevne BAT tiltag fra BREFF-dokumentet med brug af højtryksrenser og drikkekopper/ventiler placeret over trug.

Det fremgår af miljøkonsekvensrapporten, at det anvendte vandforbrug vil være det samme i nudrift som i ansøgt drift. Der anvendes vand fra offentligt vandværk.

Svendborg Kommune vurderer, at der anvendes BAT med hensyn til vandforbruget.

Idet anlægget er et IE-brug, vil der jf. § 44 stk. 2 i husdyrgodkendelsesbekendtgørelsen fremover skulle udarbejdes og følges en plan for kontrol, reparation og vedligeholdelse af:

1. Punkt 3: forsyningssystem til vand og foder
2. Punkt 7: udstyr til drikkevand

Det er Svendborg Kommunes vurdering at ansøger har beskrevet de relevante mængder og rutiner omkring vandressource-forbruget, og at vandressourcerne udnyttes effektivt.

Svendborg Kommune vurderer, at der ikke skal stilles vilkår til dokumentation af vandforbruget, idet der er vandværksvand, der løbende vil blive aflæst og afregnet, foruden den årlige indberetning via regnskabet. Det er desuden ikke et merforbrug i forhold til den nuværende

produktion. Hvis dyreholdet omlægges til flere årssøer men ingen smågrise, vil vandforbruget tværtimod falde i forhold til den nuværende drift. Fremover vil der være kontrol med IE-bruget gennem de stillede krav i husdyrgodkendelsesbekendtgørelsen.

Svendborg Kommunes vurdering af energiforbrug

I miljøkonsekvensrapporten er beskrevet hvorledes der løbende er fokus på at minimere energiforbruget både i forbindelse med daglig drift og når teknikker, der forbruger strøm, skal udskiftes.

Idet der er tale om et IE-brug, vil der jf. § 53, stk. 2 i husdyrgodkendelsesbekendtgørelsen fremover skulle udarbejdes og følges en plan for kontrol, reparation og vedligeholdelse af:

1. Punkt 4: varme-, køle- og ventilationssystemer samt temperaturløbere, herunder optimering og optimeret styring heraf

Der er desuden krav til energieffektiv belysning i § 56 i husdyrgodkendelsesbekendtgørelsen, som IE-husdyrbruget skal leve op til.

Det er Svendborg Kommunes vurdering at ansøger har beskrevet de relevante mængder og rutiner omkring energiressource forbruget, og at energiressourcerne udnyttes effektivt.

Svendborg Kommune vurderer, at der ikke skal stilles vilkår til dokumentation af energiforbruget, idet der fremover vil der være kontrol med IE-bruget gennem de stillede krav i husdyrgodkendelsesbekendtgørelsen, og dermed leves der op til BAT-kravet jf. BREFF-dokumentet om aflæsning af elforbrug.

Fodringskrav

Svendborg Kommune skal ligeledes sikre, at husdyrbruget har truffet de nødvendige foranstaltninger for at forebygge og begrænse forurening ved anvendelse af den bedste tilgængelige teknik for fodring. Ansøger har beskrevet at der anvendes indkøbt foder og hvordan foder håndteres.

Svendborg Kommunes vurdering

Svendborg Kommune vurderer, at der ikke skal stilles yderligere krav til dokumentation for fodertiltag, da der er kontrol med IE-bruget gennem de stillede krav i husdyrgodkendelsesbekendtgørelsens § 55 omkring "Fodringskrav", hvor der stilles krav med hensyn til kvælstof (fasefodring/fodertilsætningsstoffer) og fosfor (fasefodring/fodertilsætningsstoffer) samt dokumentation deraf.

Substitution af skadelige stoffer

Det skal ved godkendelse efter husdyrbruglovens § 16a, stk. 2 sikres, at der fastsættes vilkår, der begrænser anvendelse, fremstilling og frigivelse af relevante farlige stoffer med henblik på at undgå forurening af jord og grundvand. Ved farlige stoffer forstås stoffer og blandinger, som defineret i artikel 3 i Europa-Parlamentets og rådets forordning (EF) nr. 1272/2008²¹.

Det skal samtidig sikres, at husdyrbruget har substitueret særligt skadelige eller betænkelige stoffer med mindre skadelige eller betænkelige stoffer.

Miljøministeriets generelle vurdering i bemærkningerne til § 1, nr. 7 i lovforslag nr. 88 af 22. februar 2012 er, at svinebrug ikke vil være omfattet af kravet i IE-direktivet om udarbejdelse af

²¹ <https://eur-lex.europa.eu/legal-content/DA/TXT/PDF/?uri=CELEX:32008R1272&from=DA>

en basistilstandsrapport, da de ikke bruger, fremstiller eller frigiver relevante farlige stoffer. Natur- og Miljøklagenævnet har stadfæstet denne vurdering i nævnsafgørelse NMK-10-00988

Ansøger har i miljøkonsekvensrapporten redegjort for, at der anvendes følgende farlige stoffer:

- Planteværnsmidler
- Medicin
- Olie/diesel
- desinfektionsmidler

Samtidig er der redegjort for, at der kun anvendes midler, der er godkendt i Danmark og at udskiftning sker til mindre miljøbelastende stoffer når muligt.

Svendborg Kommunes vurdering

Svendborg Kommune vurderer, at mulighederne for at substituere særligt skadelige stoffer eller betænkelige stoffer er udnyttet i den grad, det er relevant for produktionen. Brug af sprøjtemidler eller andre midler (f.eks. medicin og desinfektionsmidler), der er relevante for markarbejdet, er reguleret og kontrolleret af anden lovgivning.

Der kan være en række ikke decideret farlige stoffer, men derimod skadelige stoffer på et husdyrbrug. Ansøger har beskrevet opbevaring af olie og olieprodukter. Svendborg Kommune vurderer, at disse stoffer opbevares efter reglerne, og der er minimal risiko for at de kan forurene jord og grundvand. Der er stillet vilkår til opbevaring af dieselolie samt spildolie i afsnittet omkring "anvendelse af farlige stoffer".

Optimering af produktionsprocesser

Det skal ved godkendelse af et IE-husdyrbrug sikres, at produktionsprocesserne er optimeret. Der er i miljøkonsekvensrapportens afsnit 2.14 redegjort for at bedriften er tilknyttet sundhedsrådgivning og Danish Kontrol samt at der anvendes eksterne foderrådgivning.

Svendborg Kommunes vurdering

Det er Svendborg Kommunes vurdering, at ansøger har optimeret relevante processer ud fra det beskrevne i miljøkonsekvensrapporten.

Affald

Se miljøkonsekvensrapportens afsnit 2.8.2.

Kommunen skal ved godkendelse af et IE-husdyrbrug sikre, at affaldshirakiet iagttages jf. miljøbeskyttelseslovens regler. Affaldshirakiet er karakteriseret ved følgende:

1. Affaldsforebyggelse
2. Forberedelse med henblik på genbrug
3. Genanvendelse
4. Anden nyttiggørelse
5. Bortskaffelse.

Det er i miljøkonsekvensrapporten redegjort for, at affaldshirakiet iagttages på følgende måde på husdyrbruget:

Al affaldshåndtering sker i henhold til Langeland Kommunes affaldsregulativ.

- Farligt affald afleveres på kommunal modtagerstation.
- Forbrændingseget affald samles i container og afhentes af godkendt renovatør.

- Døde dyr afhentes af DAKA.

Svendborg Kommunes vurdering

Husdyrproduktionen er omfattet af Affaldsbekendtgørelsen²², og af Langeland Kommunes gældende Regulativ for erhvervsaffald, se [Erhvervsaffald \(langelandkommune.dk\)](http://langelandkommune.dk).

Erhvervsaffald fra husdyrbruget skal håndteres i overensstemmelse med Langeland Kommunes erhvervsaffaldsregulativ. Erhvervsaffaldsregulativet fastsætter regler for sortering og genanvendelse af affald med henblik på at sikre en miljømæssigt forsvarlig bortskaffelse med størst mulig ressourceudnyttelse.

Håndtering af døde dyr på ejendommen er omfattet af reglerne i bekendtgørelse om opbevaring m.m. af døde produktionsdyr²³, og det forudsættes, at disse regler bliver fulgt. Reglerne sigter primært mod at undgå smitterisiko fra døde dyr gennem krav vedr. placering og indretning af afhentningspladser.

Husdyrbruget skal til hver en tid efterleve gældende affaldsregulativ og lovgivning.

I forhold til opbevaring af affaldsfraktioner på husdyrbruget er det oplyst, at dette foregår i containere for hvad angår: pap, papir, glas, plast, mad- og drikkekartoner, madaffald og restaffald. Lysstofrør og andre pærer samles i teknikrum. Spildolie opbevares i maskinhus. Veterinært affald som medicinsk affald og kanyler samles i kasse.

Svendborg Kommune vurderer, at opbevaringen af affald skal ske på en sådan måde, at der ikke er risiko for spredning af affaldsfraktionerne, og der stilles vilkår om dette. Det er Svendborg Kommunes vurdering, at de oplyste opbevaringsmetoder vil sikre, at affaldet ikke spredes på ejendommen.

Svendborg Kommune vurderer samlet set at affaldshåndteringen sker i henhold til affaldshirakiet jf. miljøbeskyttelseslovens regler, og i overensstemmelse med Langeland Kommunes gældende regulativ for erhvervsaffald.

Fastsættelse af vilkår:

- *Både ikke farligt og farligt affald skal opbevares sådan, der ikke er risiko for spredning af affaldsfraktionerne på ejendommen og sådan, at der ikke kan ske forurening af jord, grundvand eller overfladevand.*
- *Dokumentation for bortskaffelse af farligt affald skal gemmes i minimum 5 år og fremvises på tilsynsmyndighedens forlangende.*

Forebyggelse og begrænsning ved uheld

Se miljøkonsekvensrapportens afsnit 2.13.

Det fremgår af husdyrgodkendelsesbekendtgørelsen, at husdyrbruget skal indrettes og drives sådan, at der er truffet de nødvendige foranstaltninger med henblik på at forebygge uheld og begrænse konsekvenserne.

²² Bekendtgørelse om affald. BEK nr. 1749 af 30. december 2024 (Affaldsbekendtgørelsen).

²³ Bekendtgørelse om opbevaring m.m. af døde produktionsdyr, BEK nr. 558 af 1. juni 2011.

En del af det lovpligtige miljøledelsessystem er, at det skal sikres, at personalet er oplært indenfor relevant lovgivning, planlægning af aktiviteter, beredskabsplanlægning mv. Der er samtidig krav om, at der skal udarbejdes en beredskabsplan. Det lovpligtige miljøledelsessystem skal løbende opdateres. Det vil blive kontrolleret løbende i forbindelse med de lovpligtige miljøtilsyn og ved indsendelse af data til kommunen jf. kravene til miljøledelsessystem, vedligeholdelsesplaner og beredskabsplan.

Det fremgår af miljøkonsekvensrapporten, at der kan forekomme driftsforstyrrelser og uheld ved arbejde med gylle, spild af olie og kemikalier og brand.

Der er desuden en beredskabsplan på ejendommen som beskriver hvordan disse uheld forbygges og behandles ved opståen. Beredskabsplanen er indsendt som supplerende materiale og vedlagt denne godkendelse som bilag 5. Beredskabsplanen lever op til kravene om at planen skal være opdateret løbende. Planen indeholder retningslinjer for håndtering, hvis der skulle ske uheld, der kan få miljømæssige konsekvenser.

Svendborg Kommunes vurdering

Svendborg Kommune vurderer, at de lovpligtige krav om oplæring og beredskabsplan sammenholdt med ejendommens beskrevne procedurer og drift sikrer, at der er truffet de nødvendige foranstaltninger til at forebygge og begrænse uheld idet beredskabsplanen indeholder:

:

- procedurer, som beskriver relevante tiltag med henblik på at stoppe uheldet og begrænse udbredelsen.
- oplysninger om hvilke interne/eksterne personer og myndigheder, der skal alarmeres og hvordan.
- Kortbilag over driften med angivelse af miljøfarlige stoffer, afløbs- og drænsystemer og vandløb mm.
- En opgørelse over materiel, der er tilgængeligt på bedriften, eller som kan skaffes med kort varsel, der kan anvendes i forbindelse med afhjælpning, inddæmning og opsamling af spild/lækage, som kan medføre konsekvenser for det eksterne miljø.

Svendborg Kommune vurderer, at beredskabsplanen sikrer, at der kan iværksættes tiltag for at minimere risikoen for eventuelle driftsforstyrrelser eller uheld, og at tiltagene kan bekæmpe de gene- og forureningsmæssige konsekvenser. Beredskabsplanen er derfor godkendt af kommunen og vedlagt som bilag 5.

Kommunen anbefaler, at nærved-uheld noteres, og at der udarbejdes procedurer, som evt. tilføjes beredskabsplanen, med henblik på at forebygge en lignende situation. Driftspersonalet bør altid orienteres om nærved-uheld og de eventuelle forebyggende procedurer.

Krav om beredskabsplan, dennes placering og tilgængelighed for personalet og revidering, er fastsat via generelle regler og Svendborg Kommune har ikke fundet anledning til at stille skærpede krav.

Offentlig høring

Det ansøgte projekt godkendes efter husdyrbruglovens § 16a stk. 2 og er dermed omfattet af husdyrbruglovens regler om udvidet offentlighed (Husdyrgodkendelsesbekendtgørelsens § 69 og 70).

Information om det ansøgte projekt er offentliggjort på Svendborg og Langeland Kommunes hjemmeside i perioden fra den 5. september til den 19. september 2025. Materialet er dermed stillet til rådighed for offentligheden og berørte myndigheder.

Der er i perioden indkommet et høringssvar.

Et udkast til afgørelse er offentliggjort på Svendborg og Langeland Kommunes hjemmeside i perioden fra **XX måned til YY måned år**, og ansøger, parter og andre berørte er direkte orienteret om høringen. Parter er her defineret som værende ejere og lejere af boliger, der ligger indenfor 820 m fra husdyranlægget, samt ejere af tilstødende matrikler.

Der er i perioden indkommet **XX** høringssvar.

Høringssvarene vedrører følgende emner:

- **kkkk**

Svendborg Kommune har gennemarbejdet de indkomne høringssvar og bemærkningerne fremgår af bilag 7.

Høringssvarene **har/har ikke** givet anledning til ændring af Svendborg Kommunes samlede vurdering af, at godkendelse af husdyrbruget **ikke vil/vil** medføre en væsentlig virkning på miljøet.

Konklusion

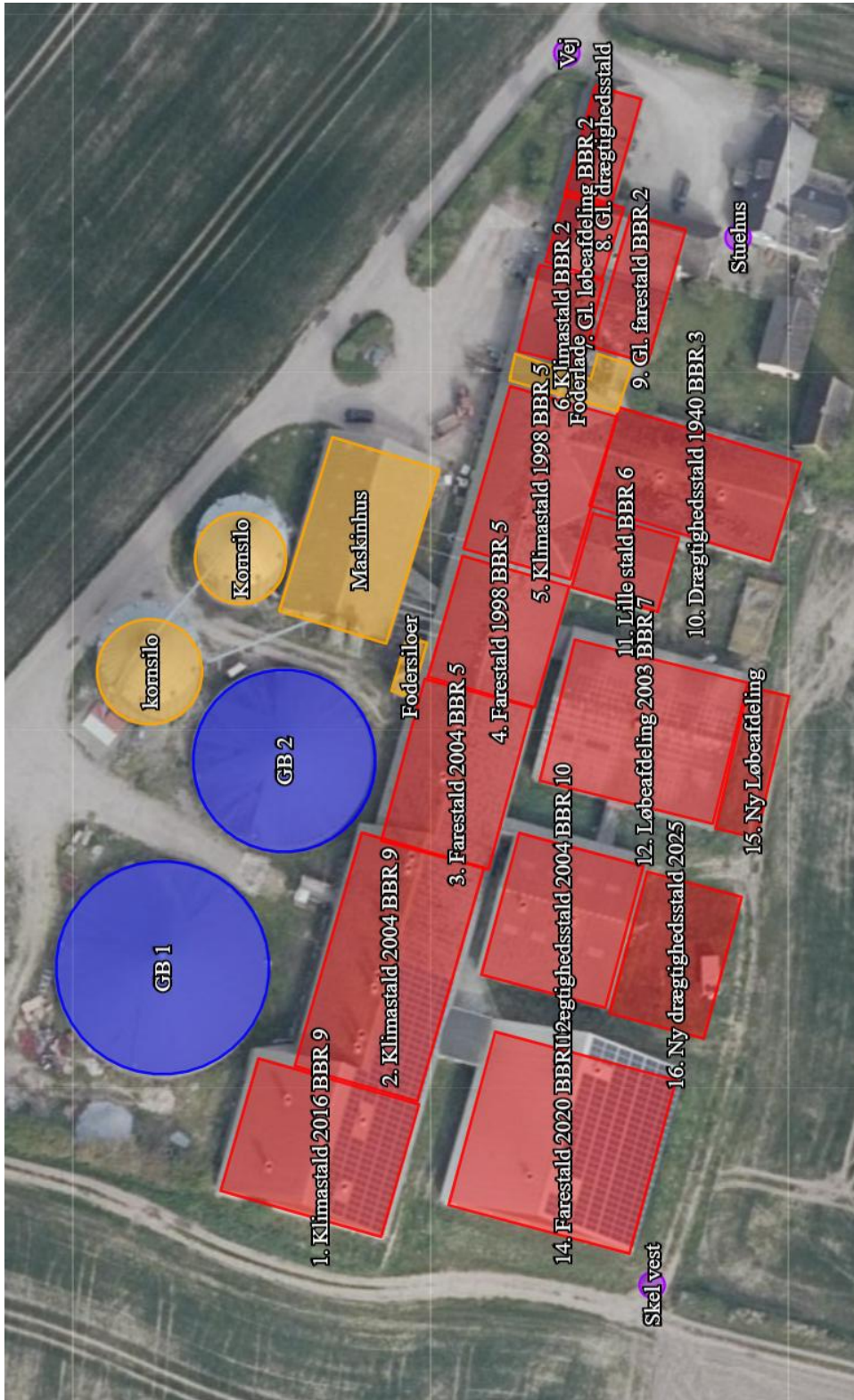
Idet de lovpligtige afstandskrav og beskyttelsesniveauer er overholdt, vurderer Svendborg Kommune, at udvidelsen af husdyrbruget kan godkendes.

Udvidelsen vil ikke medføre en væsentlig genepåvirkning af landskabelige værdier, natur med dens bestande af vilde planter og dyr og deres levesteder, herunder områder, der er beskyttet mod tilstandsændringer eller fredet, udpeget som internationalt naturbeskyttelsesområde eller udpeget som særlig sårbart over for næringsstofpåvirkning, jord, grundvand og overfladevand, og lugt-, støj-, rystelses-, støv-, flue-, transport- og lysgener, uhygiejniske forhold, affaldsproduktion m.v.

Ansøger har redegjort for at der anvendes bedst tilgængelig teknik (BAT) med udgangspunkt i management, foder, staldindretning, forbrug af vand og energi samt opbevaring, behandling og udbringning af husdyrgødning. På den baggrund konkluderer kommunen, at der anvendes BAT til at forebygge og begrænse eventuel miljøpåvirkning.

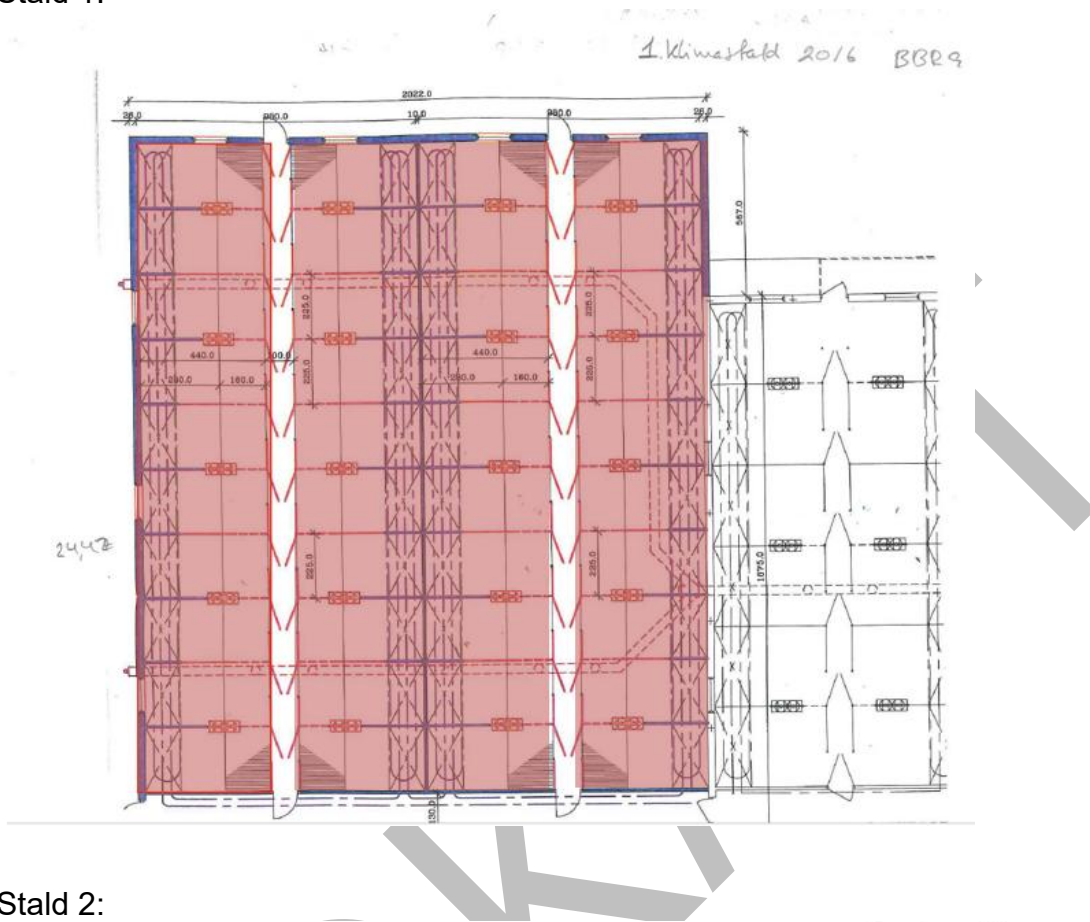
Samlet set vurderer Svendborg kommune, at det miljøgodkendte husdyrbrug ikke vil medføre en væsentlig påvirkning af det omkringliggende miljø.

Bilag 1. Oversigtskort – placering af bygninger og produktionsarealer

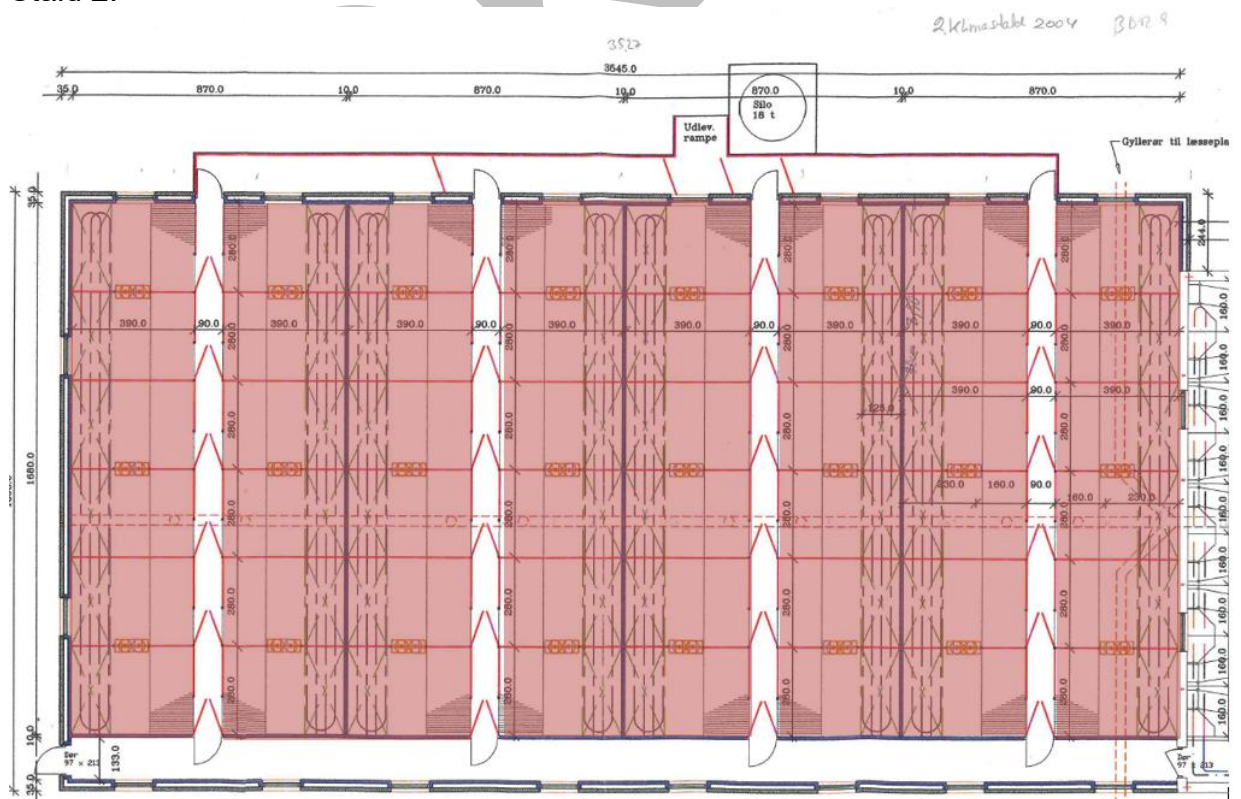


Produktionsarealer i staldanlægget. Produktionsarealer er det areal, hvor dyrene må have adgang til. Arealerne er markeret med rødlig baggrundsfarve.

Stald 1:

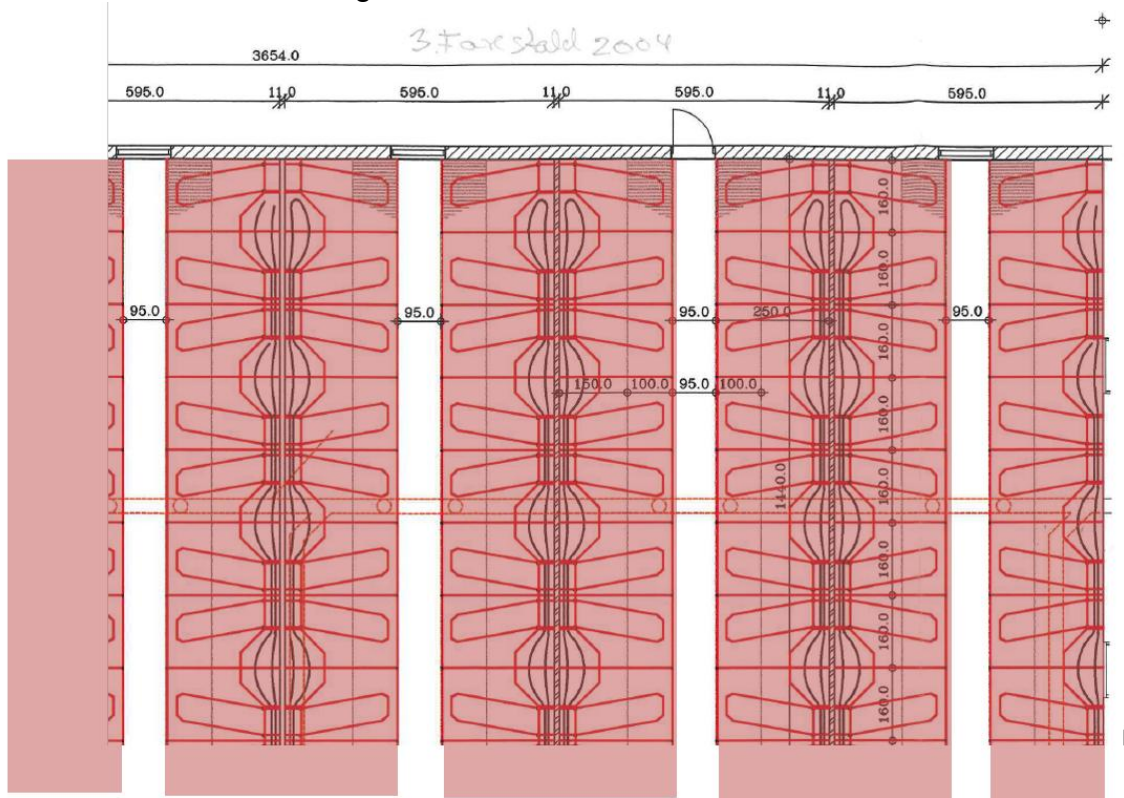


Stald 2:

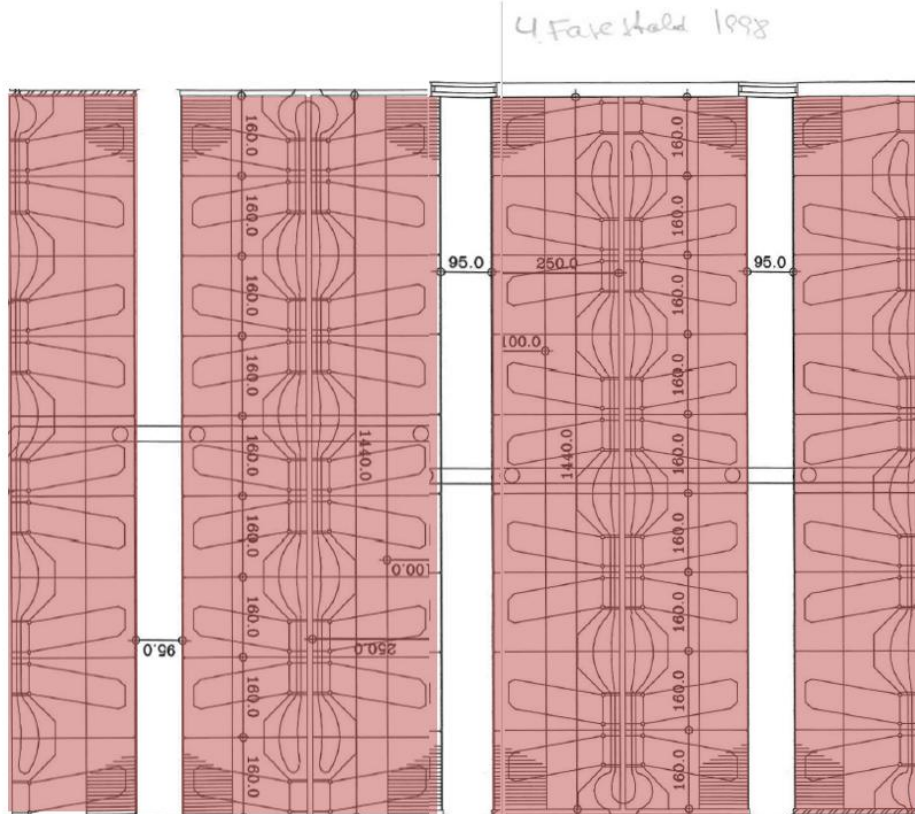


Stald 3:

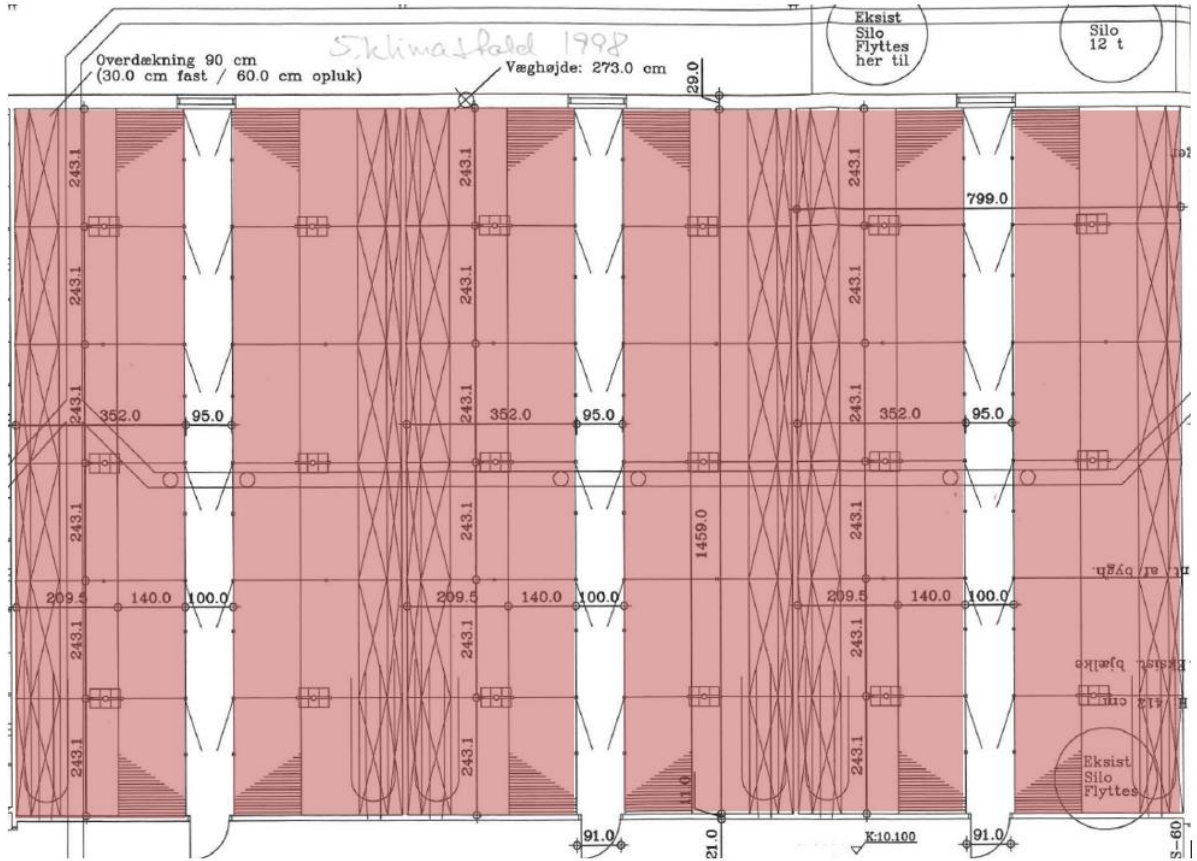
Skitsen mangler resten af en række farestier mod vest, og der er i alt 9 stier i hver række, så hver række mangler en faresti.



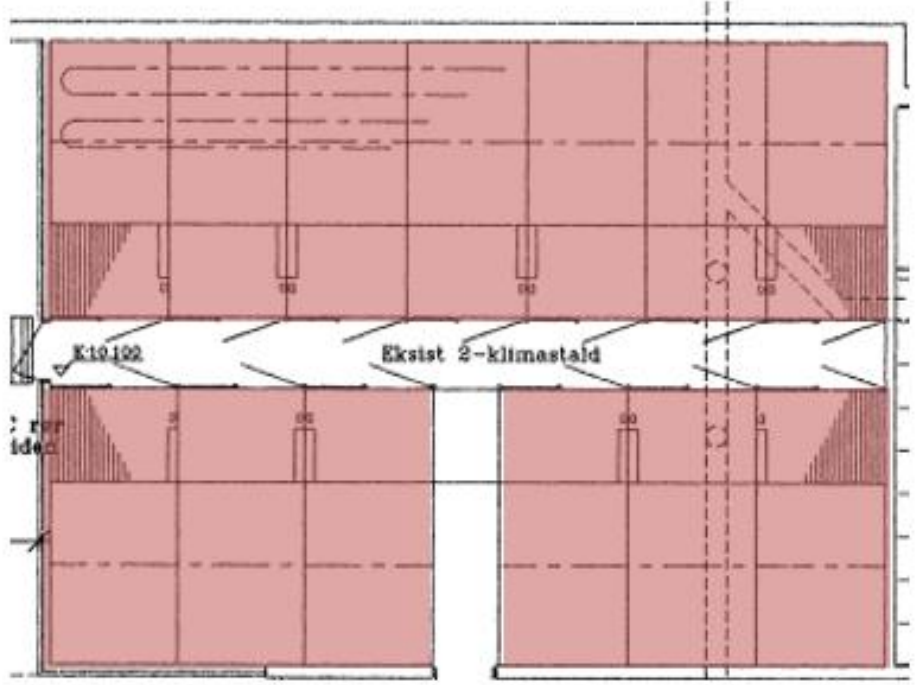
Stald 4:



Stald 5:



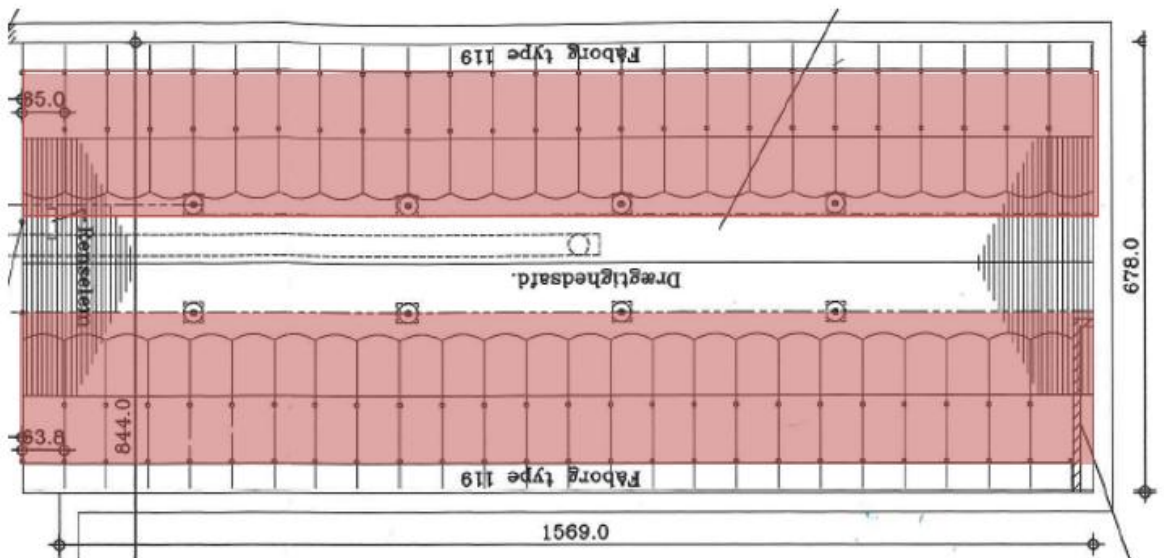
Stald 6:



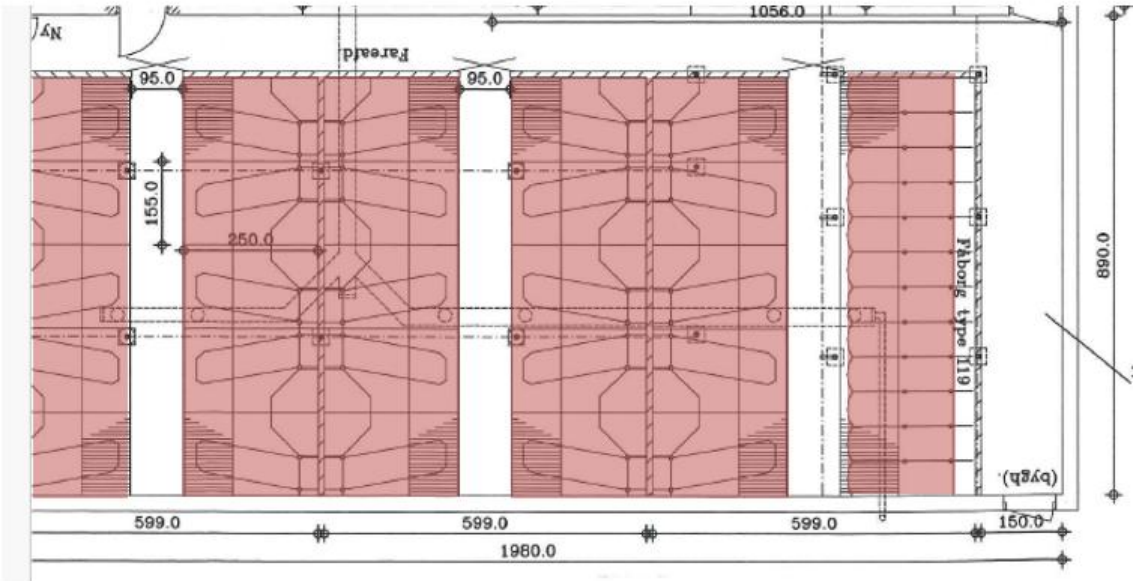
Stald 7:



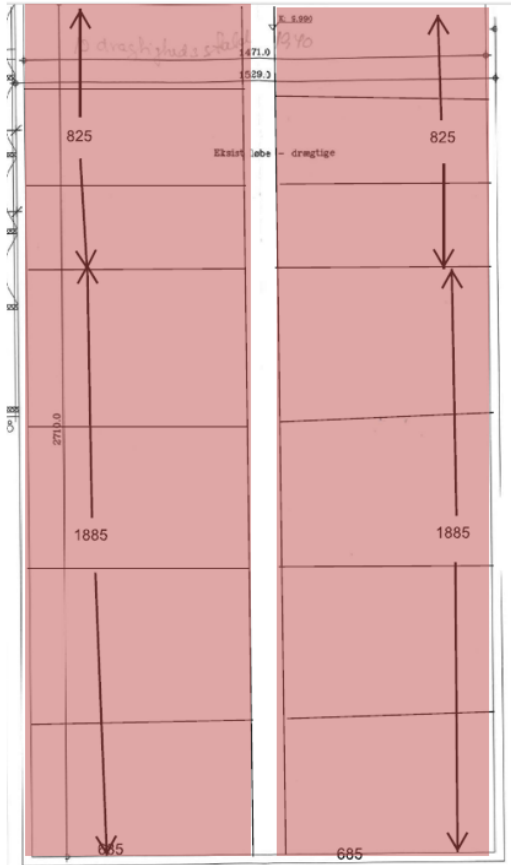
Stald 8:



Stald 9:



Stald 10:



STAS

Stald 16:



UDKAST

Bilag 2 Oversigtskort over beplantning



UDK

Bilag 3. Miljøkonsekvensrapport

Se vedlagte bilag

UDKAST

Bilag 4. Langelands Kommunes tankplads-retningslinjer (december 2020)

Teknik og Miljø



LANGELAND
KOMMUNE

1. udgave

10. december 2020

Retningslinjer for indretning af tankpladser

Diesel- og benzintanke, hvor der ikke foregår salg.



Hvorfor retningslinjer?

- Formålet med retningslinjerne er, at beskytte jord og grundvand mod forurening af olieprodukter.
- Retningslinjerne gælder for nyetablering af tankpladser, samt ved udskiftning af tanke på tankpladser.

Indretning af diesel- og benzintanke

- Tanke skal placeres på en plan og tæt belægning, der er uigennemtrængelig for olieholdigt materiale.
- Tanke skal være overdækket og placeres i et kar eller lignende, der som minimum kan rumme hele tankens volumen.
- Overdækning og placering i kar eller lignende kan undlades, hvis der fra opsamlingskarret/tankpladsen er etableret afløb til offentligt spildevandssystem inkl. sandfang og olieudskiller med tilstrækkelig kapacitet til at kunne håndtere hele tankens volumen.
- Tanke skal være sikret mod påkørsel f.eks. ved pullert/bøjler.
- Der skal være påmonteret en brudventil (breakaway valve) mellem tank og slange. Denne anordning sikrer, at slangen knækker ved kraftige ryk, og at tanken dermed ikke vælter. Samtidig lukker ventilen straks for udpumpning af diesel.
- Brudventil kan undlades ved tanke med håndpumpe og tanke, hvor tankpistolen ikke kan fastlåses.
- Udluftningsrør og påfyldningsstuds skal placeres indenfor opsamlingskarret.
- Hvis påfyldningsslangen kan nå udenfor tankpladsens belægning, skal der anvendes spildbakke ved påfyldningen.

Indretning af tankpladsen

- En tankplads skal være indrettet med tæt belægning, der er uigennemtrængelig for olieholdigt materiale. En sten- eller flisebelægning er *ikke* at betragte som en tæt belægning.
- Tankpladsen skal være dimensioneret til tung trafik.
- Tankpladser skal være indrettet med fald mod afløb alternativt skal der anvendes spildbakke ved tankning.
- Ved tankpladsen skal der findes opsugningsmateriale i form af kattegrus eller lignende, og et spild skal straks opsamles, og bortskaffes som farligt affald.
- For udendørs tankpladser gælder, at der ikke må kunne løbe vand til pladsen fra tage, eller fra det omkringliggende terræn.

Indretning af afløb

- Afløb fra tankpladsen skal via sandfang og olieudskiller ledes til spildevandssystemet. Alternativt kan afløbet ledes direkte til anden beholder f.eks. gyllebeholder.
- Sandfang og olieudskiller skal dimensioneres i forhold til tankpladsens samlede areal og tankens volumen.

Vær opmærksom på at:

- Tankanlæg er omfattet af reglerne i Miljøministeriets Bekendtgørelse om indretning, etablering og drift af olietanke, rørsystemer og pipelines (olietanksbekendtgørelsen).
- Afløb og udskilleranlæg skal indrettes efter gældende norm for afløbsinstallationer og rørcenteranvisning fra Teknologisk Institut.
- Olieudskiller og sandfang skal være tilmeldt den kommunale tømningsordning og udledning af spildevand kræver spildevandstilladelse fra Langeland Kommune.
- Ved etablering af tanke, skal det sikres, at gældende afstandskrav til f.eks. brønde og vandindvindinger kan overholdes, spørg Langeland Kommune.
- Bestemmelser i Bekendtgørelse om miljøregulering af visse aktiviteter, og Olie tankbekendtgørelsen, kan stille skærpede krav til etableringen, for at sikre jord og grundvand mod spild.
- Brandmyndigheden skal godkende indendørs tankanlæg over 6.000 liter.
- Opstilling af benzintanke skal som regel altid godkendes af brandmyndighederne, spørg Langeland Kommune.
- Tanke skal altid anmeldes til Langeland Kommune – læs mere på kommunens hjemmeside www.langelandkommune.dk

Vedtaget i Trafik-, Teknik- og Miljøudvalget 16. november 2020.

Vær opmærksom på at:

- Tankanlæg er omfattet af reglerne i Miljøministeriets Bekendtgørelse om indretning, etablering og drift af olietanke, rørsystemer og pipelines (olietanksbekendtgørelsen).
- Afløb og udskilleranlæg skal indrettes efter gældende norm for afløbsinstallationer og rørcenteranvisning fra Teknologisk Institut.
- Olieudskiller og sandfang skal være tilmeldt den kommunale tømningsordning og udledning af spildevand kræver spildevandstilladelse fra Svendborg Kommune.
- Ved etablering af tanke, skal det sikres, at gældende afstandskrav til f.eks. brønde og vandindvindinger kan overholdes, spørg Svendborg Kommune.
- Bestemmelser i Bekendtgørelse om miljøregulering af visse aktiviteter, og Olie-tankbekendtgørelsen, kan stille skærpede krav til etableringen, for at sikre jord og grundvand mod spild.
- Brandmyndigheden skal godkende indendørs tankanlæg over 6.000 liter.
- Opstilling af benzintanke skal som regel altid godkendes af brandmyndighederne, spørg Svendborg Kommune.
- Tanke skal altid anmeldes til Svendborg Kommune – læs mere på kommunens hjemmeside www.svendborg.dk

Bilag 5. Beredskabsplan



Beredskabsplan

for

Møllevangen 13
5932 Humble

Telefonnumre	2
Brand- og evakueringsinstruks	3
Overløb af Gylle	4
Kemikalie- og oliespild	5
Stophaner/hovedafbrydere	6
Strømsvigt	7
Transport af bekæmpelsesmidler	8
Bilag A Kort over ejendommen	9
Bilag B Kort over udløbspunkter fra dræn til vandløb	10

Udarbejdet af: Erling Rasmussen
Oversat til Russisk af:

Denne beredskabsplan er udarbejdet som en del af ejendommens miljøgodkendelse med det formål at stoppe og begrænse evt. uheld med konsekvenser for det omgivne miljø.

Planens indhold skal være kendt af gårdens ansatte m.m. og udleveres til evt. indsatsleder/miljømyndighed i forbindelse med uheld, forureninger, brand, ol.

Beredskabsplanen revideres/kontrolleres mindst 1. gang om året og skal være let tilgængelig.

Beredskabsplanen findes i mappe på kontoret/.

Kopi af beredskabsplanen findes i mappe i forrum

Kort materiale.

Bagerst er der et oversigtskort over ejendommen mm. med angivelse af:

- Mark- og drikkevandsboringer/brønde
- Kemikalielager (f.eks bekæmpelsesmidler, handelsgødning, svovlsyre til forsuring)
- Dieseltanke og olietanke (overjordiske og nedgravede)
- Drænbrønde/regnvandsbrønd/afløb
- Udløbspunkter til vandløb/jord fra dræn
- Slukningsmateriel og åndedrætsværn
- Afbrydere til diverse pumper, anlæg, strømafbyrder m.v.
- vt. fald/kote mod vandløb/dræn/brønde og boringer
- Trykflasker/oplag af f.eks. F-gas, stationære F-gasbeholdere, svejseanlæg m.v. –
- Flugtveje for dyr/ frigørelse mm.

Husk

**Ved store uheld ring altid 1-1-2, ved mindre uheld ring altid til miljømyndighederne.
Er man i tvivl ring 1-1-2.**

Efter brand m.m. tag kontakt med miljømyndighederne med hensyn til genopbygning af stald m.m.

Telefonnumre

Nærmeste telefon er: **Mobil Erling Rasmussen** og har nr. **22174344**

	Kontaktes på telefon	Dag eller nat
Miljømyndighed Langeland	63516000	Dag
Falck	112	Dag og nat
Brandvæsen	112	Dag og nat
Lægevagt	70110707	Dag og nat
Tandlægevagt	99440809	Dag
Landbocentret velas	70154000	Dag
Dyrlæge Porcus	62623074	Dag og nat
Foderstofforretning DLG	33686000	Dag
Elektriker Simon Risbjerg	62501072	Dag og nat
Elforsyning Langeland	62511055	Dag og nat
VVS Skov VVS	63230078	Dag
Ventilationsfirma Skov A/S	72175555	Dag

Overløb af Gylle

Instruks

Ved større overløb af gylle eller ved brud på gylletanken – RING 1-1-2.

Oplys:

Navn, adressen og telefonnummer der ringes fra

Hvad der er sket og hvor meget der er løbet ud

Om der er risiko for forurening af vandløb, eller drikkevandsboring.

Ved mindre spild kontaktes kun miljømyndighederne

Kontakt ejer: Erling på telefon 22174344

Kontakt miljømyndighederne ved telefon: 63516000 Langeland kommune

Forsøg opdækning for at undgå, at gylle løber til drænbrønde placeret (se bilag)

Opdækningen kan evt. foretages med jord, halmballer ol. afhængig af mængden af gylle. Er gyllen løbet til dræn, skal der laves en opdækning af vandløbet med en bigballe (se bilag)

Modtag brandvæsenet/miljømyndighederne og udlever denne mappe med sammen med kortmaterialet.

På ejendommen findes der følgende materiel, som evt. kan anvendes for at afhjælpe situationen:

Traktorer og truck står i maskinhuset

Bigballe står i laden

Kemikalie- og oliespild

Instruks

Ved større overløb af kemikalier og olie – RING 1-1-2 – oplys:

Navn, adressen og telefonnummer der ringes fra

Hvad der er sket, hvad og hvor meget der er løbet ud

Om der er risiko for forurening af vandløb, drikkevand

Ved mindre spild kontaktes kun miljømyndighederne.

Kontakt ejer: Erling på telefon 22174344

Kontakt miljømyndighederne ved telefon: 63516000 Langeland kommune

Forsøg opdæmning for at undgå, at det løber til drænbrønd placeret (se vedlagte kort)

Opdæmningen kan evt. foretages med jord, halmballer ol. afhængig af mængden og art. Er f.eks. olie løbet til dræn, kan man lave en opdæmning af vandløbet med en bigballe. (se vedlagte kort)

Modtag brandvæsenet/miljømyndighederne og udlever denne mappe med sammen med kortmaterialet.

På ejendommen findes der følgende materiel, som evt. kan anvendes for at afhjælpe situationen:

Traktorer og truck står i maskinhuset samt bigballe i laden

I maskinhuset eller stalden samt i kemikalierummet findes der savsmuld pakker og kattegrus, der kan benyttes til at opsuge spildte væsker i mindre mængder

Stophaner/hovedafbrydere

Afbrydere til diverse pumper, anlæg, strømafbryder m.v. skal ligeledes noteres på kortet over ejendommen.

Vand

Hovedhane sidder i

Vej ved indkørsel

Stophane		I stald
_____	stald sidder stophane ved	_____
_____	stald sidder stophane ved	_____
_____	stald sidder stophane ved	_____
_____	stald sidder stophane ved	_____
_____	stald sidder stophane ved	_____
_____	stald sidder stophane ved	_____
_____	stald sidder stophane ved	_____

Elektricitet

Hovedafbryder sidder i

Foderlade

El-tavle sidder ved:

Nye	<u>13</u>	ampere sikringer opbevares i	<u>Kasse ved el-tavlen</u>
Nye	<u>16</u>	ampere sikringer opbevares i	<u>Kasse ved el-tavlen</u>
Nye	<u>25-35</u>	ampere sikringer opbevares i	<u>Kasse ved el-tavlen</u>

Der bruges automatsikringer.

Afbryder til	_____	sidder ved	_____
Afbryder til	_____	sidder ved	_____
Afbryder til	_____	sidder ved	_____

Strømsvigt Instruks

Vurder om dyr vil lide under træk fra nødpluk eller varme.

Tjek alle stalde og se, om nødplukket er åbent.

Begræns træk gener og varmeudvikling (overbrusning).

Kontrollér at der ikke sker forurening som følge af manglende strøm til pumper ol.

Ved strømsvigt på over ca. 1 timer, ring til Langeland Elforsyning og forhør om varigheden af udfaldet. Telefonnummer 62511055 eller hjemmeside www.o-strom.dk.

Eventuelt iværksæt opstart af nødstrømsgenerator.

Transport af bekæmpelsesmidler

Sørg for sikker transport af kemikalier til ejendommen og mellem ejendom og marker.

Bekæmpelsesmidler skal under transport være sikret mod stød og uheld. En lukket tæt plastkasse (eks. en køleboks) er velegnet.

Medbring en spand/sæk med fint savsmuld til opsugning af spildt middel samt en skovl og f.eks. plasticposer/plastspand til en hurtig indsats. Uanset koncentrationen kan et spild på mindre end ca. 2 liter med en hurtig indsats fjernes fra jorden.

Medbring altid en mobiltelefon således at det er muligt at hurtigst at tilkalde hjælp ved uheld.

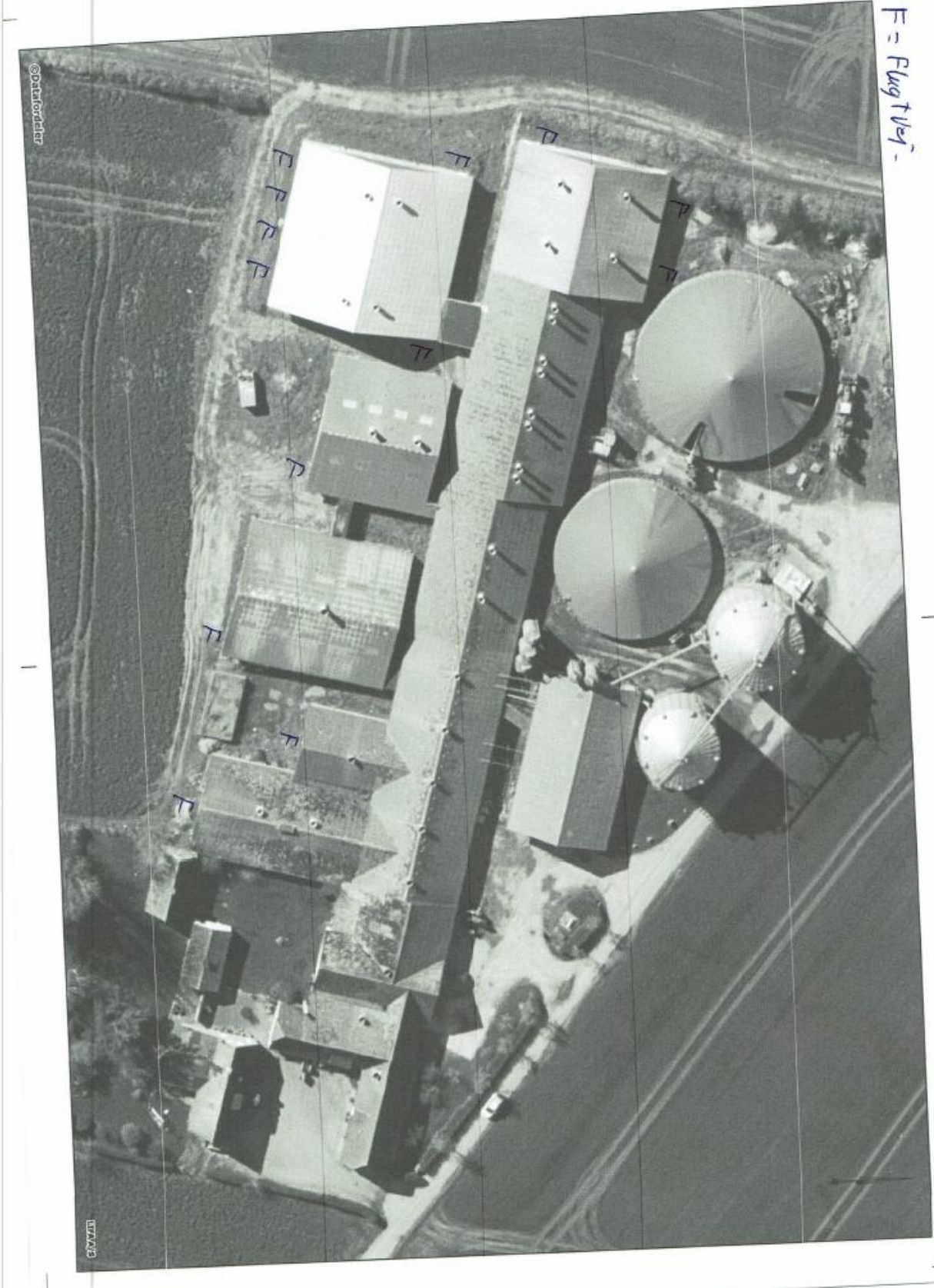
Hvor der arbejdes med bekæmpelsesmidler, skal der være førstehjælpsudstyr og øjenskyllmiddel til rådighed.

Meget giftige bekæmpelsesmidler skal overalt opbevares forsvarligt under lås. Øvrige bekæmpelsesmidler skal opbevares forsvarligt. For alle midler gælder, at de opbevares utilgængelige for børn og ikke sammen med eller i nærheden af levnedsmidler, foderstoffer m.v.

Derudover gælder følgende:

- Kemikalierummet skal være godt ventileret, tørt og frostfrot med god belysning.
- Der skal findes et sugende materiale f.eks. savsmuld til opsamling af spild.
- Døre skal være forsynet med en støbt kant, der kan tilbageholde eventuelt spild.
- Gulve skal være tætte og uden afløb.

Bilag A. Kort over ejendommen

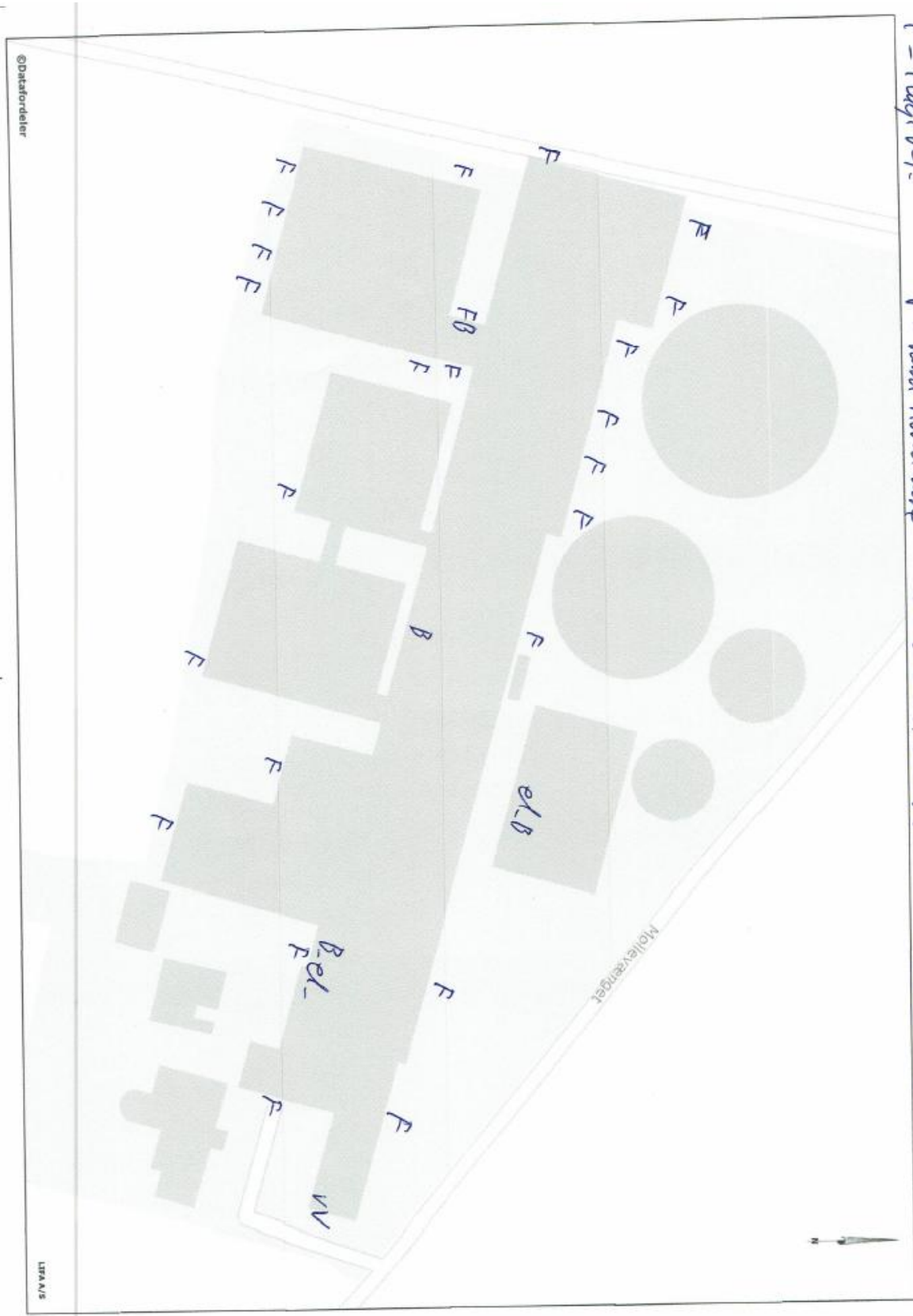


- F = Flugtvej.

V = vand hovedkøle

el = el hoved Taster.

B = Brandskiltet.



Bilag B. Afløb overfladevand



Brand- og evakueringsinstruks

Ved brand der ikke kan slukkes ved egen hjælp.

Tilkald brandvæsenet – RING 1-1-2 – oplys:

Navn, adressen og telefonnummer der ringes fra

Hvad er der sket og at det er en gårdbrand

Er der tilskadekomne – hvor mange –

Er dyrene kommet ud – art og antal der evt. er fanget

Kontakt ejer: Erling på telefon 22174344

Iværksæt rednings- og slukningsarbejde hvis det er muligt og forsvarligt, herunder fjernelse og evakuering af dyr, olie, trykflasker, gødning og kemikalier.

Placering af slukningsmateriel er angivet på oversigtskortet.

Hvis det ikke er muligt at slukke branden – forsøg at begrænse den ved lukning af døre og vinduer.

Modtag brandvæsenet og udlever denne mappe sammen med kortmaterialet.

Oplys desuden:

Evt. tilskadekomne eller dyr der ikke er reddet i sikkerhed.

Hvor det brænder

Brandens omfang

Hvor der er adgangsveje.

På ejendommen findes der følgende materiel, som evt. kan anvendes for at afhjælpe situationen:

Brandslukkere i forrum

Førstehjælpkasser i forrum

Se oversigtskort

Bilag 6. Støj

Kildestyrker

Der er i beregningerne anvendt følgende kildestyrker, driftstider og betingelser for kilderne:

Nr.	Støjkilde	Kildestyrke dB(A)	Bemærkning
1	Ventilation	89 ²⁴	Dataværdi fra støjmåling ved udmundning af afkast udført af akkrediteret rådgiver fra NIRAS ²⁵ - 35 afkast
2	Indblæsning af foder	99	Indblæsning drives af en lastbil med lave omdrejninger. Data fra støjmåling af lastbil med ca. 1000 omdrejninger anvendes. Gennemført af tidligere Grøntmij/Carl Bro i november 2010 for Svendborg Kommune.
3	Korntørring	96	Der er indsendt datablad for kornblæserne som dokumenterer at kornblæserne har en støjkildestyrke på 92 dB(A) i en afstand af 1,5 m. Omregnet til en afstand på 1 m, svarer dette til 96 dB(A).
5	Fyldning af lastbil/traktor ved gyllekørsel	103	Støjdatadatabogen. Traktorer, kørsel med svag acceleration svarende til 10-20 km/t

Driftstid

Ansøger har redegjort for følgende driftstider:

	Støjkilde	Ansøgt			
		Driftstid/døgn (t)	Periode på år	Placering	Bemærkning
1	Ventilation	24 t	Dagligt hele året rundt	På tagfladen	
2	Indblæsning af foder	45 minutter på hverdag mellem kl. 7-18	Hver 3. uge	Ca. midt på staldkomplekset mod nord.	Afskærmet af maskinhuset mod øst og gyllebeholdere mod vest.
3	Korntørring	24 t	I høst.	Kornblæsere er placeret på henholdsvis øst og	Der anvendes i alt 2 blæsere – blæsere anvendes på samme

²⁴ I alt 35 afkast, hvilket giver en kildestyrke på $73,5\text{dB(A)} + 16,5\text{dB(A)} = 90\text{dB(A)}$

²⁵ Ifølge kildekataloget fra det tidligere Acoustica er kildestyrken for ventilatorer 90 dB(A). Det er dog Svendborg kommunes vurdering, at der er tale om en kildestyrke, som ikke umiddelbart er retvisende for de faktiske forhold på landbrugsejendommene i dag. NIRAS er kontaktet, og har oplyst, at støjdatabogen angiver kildestyrker for tagventilatorer på mellem 29-46dB(A). NIRAS har desuden selv gennemført støjmålinger i selve afkastet på 2 staldventilatorer – målingerne lå mellem 72-75dB(A). Dette understøtter Svendborg Kommunes vurdering af, at en kildestyrke på 90dB(A) er for høj. På baggrund af oplysninger fra NIRAS vurderer Svendborg Kommune, at der for hvert afkast kan anvendes en kildestyrke på 73,5 dB(A). Kildestyrken er korrigeret i forhold til antallet af afkast – dvs. for hver gang antallet af ventilatorer fordobles tillægges kildestyrken 3 dB(A).

				vestlig side af de to kornsiloer.	tid. Ved drift er kornblæserne afskærmet.
--	--	--	--	-----------------------------------	---

Svendborg Kommune er enig i, at ovenstående oplysninger angiver de primære støjkloder

Der er på baggrund af ansøgers oplysninger om driften af de primære støjkloder udregnet procentvise driftstider på baggrund af referenceperioderne svarende til 8 timer, 1 time og ½ time i henholdsvis dag, aften og nat-perioden. Driftstiderne fremgår af den efterfølgende tabel. Beregningen er baseret på den situation, som støjer mest i forhold til gener for de omkringboende.

Kildedata					
Nr	Navn/type	Lydeffekt	Driftstid [%]		
			dag/8 timer	aften/1 time	nat/½ time
K01	Ventilation (34 stk. afkast)	89 dB(A)	100	100	100
K02	Kornblæser vest	96 dB(A)	100	100	100
K03	Kornblæser øst	96 dB(A)	100	100	100

Transmissionsvej mellem kilde og beregningspunkt

Beregningen af støj i omgivelserne afhænger af en række faktorer f.eks. afstand, afskærmning mv. Beregningsmodel kan korrigere for afstand mellem kilde og beregningspunkt, afskærmning af kilden, hård eller blødt terræn og refleksion ved kilden.

Forudsætningerne for beregningen af støj ved de omkringliggende boliger fremgår af de efterfølgende tabeller.

Mølleværnet 14:

Transmissionsvej					
Referencepunkt R1					
Kilde	Kilden medtages?	Væsentlig afskærmning?	Afstand [m] til referencepunkt	Terrænoverflade	Reflekerende, lodret flade ved kilden
K01	Ja	Nej	204	Blød	Nej
K02	Ja	Ja	225	Blød	Nej
K03	Ja	Ja	183	Blød	Nej

Mølleværnet 18:

Transmissionsvej					
Referencepunkt R2					
Kilde	Kilden medtages?	Væsentlig afskærmning?	Afstand [m] til referencepunkt	Terrænoverflade	Reflekterende, lodret flade ved kilden
K01	Ja	Nej	262	Blød	Nej
K02	Ja	Ja	204	Blød	Nej
K03	Ja	Ja	229	Blød	Nej

Kilder der ligger mere end 500 m væk medtages ikke i beregning. Der er ingen af de medtagne kilder i beregningen, som ligger længere væk end 500 m.

Resultat

Resultatet af den gennemførte beregning fremgår af det efterfølgende:

Mølleværnet 14:

Beregningsresultat									
Referencepunkt R1									
Kilde nr.	Kilde navn/type	Lydeffekt dB(A)	Medtaget?	Driftstid [%]			Leq [dB(A)]		
				dag	aften	nat	dag	aften	nat
K01	Ventilation (34 stk. afkast)	89	Ja	100	100	100	32	32	32
K02	Kornblæser vest	96	Ja	100	100	100	28	28	28
K03	Kornblæser øst	96	Ja	100	100	100	40	40	40
total							41	41	41

Mølleværnet 18:

Beregningsresultat									
Referencepunkt R2									
Kilde nr.	Kilde navn/type	Lydeffekt dB(A)	Medtaget?	Driftstid [%]			Leq [dB(A)]		
				dag	aften	nat	dag	aften	nat
K01	Ventilation (34 stk. afkast)	89	Ja	100	100	100	30	30	30
K02	Kornblæser vest	96	Ja	100	100	100	39	39	39
K03	Kornblæser øst	96	Ja	100	100	100	38	38	38
total							42	42	42

Beregningens usikkerhed

Det fremgår af orientering nr. 38 fra Miljøstyrelsens Referencelaboratorium for Støjmålinger, 11 at ubestemtheden som hovedregel bør ligge i området 5-10 dB. Såfremt det ikke med stor

overbevisning kan afgøres, om støjen indeholder tydeligt hørbare toner, bør målingen endvidere tillægges 5 dB større ubestemthed.

Det er Svendborg Kommunes vurdering at de angivne støjkloder ikke indeholder hørbare toner eller impulser og der skal derfor ikke tillægges 5 dB i "impulstillæg" til beregningens resultat. I forhold til ubestemtheden vurderer Svendborg Kommune at der:

- For ventilationsstøjen kan anvendes en ubestemthed på 5. Kildestyrken er fastsat ved en akkrediteret måling, men der er ikke målt på de eksakte ventilationsafkast.
- For kornblæserne kan anvendes en ubestemthed på 5, idet kildestyrken for kornblæsere er dokumenteret af producenten, men der ikke er målt på de kornblæsere, der er opsat på bedriften.
- For indblæsning af foder kan anvendes en ubestemthed på 5 dB. Støjniveauet fra indblæsning er vurderet ud fra data fra støjmåling af lastbil med ca. 1000 omdrejninger, som er gennemført af tidligere Grontmij/Carl Bro i november 2010 for Svendborg Kommune. Der er ikke foretaget en konkret måling af de pågældende foderbiler. Med ændringen og udvikling af lastbilmodeller, motorstørrelser mv. vurderes det, at ubestemtheden bør sættes til 5 dB. I andre sammenhænge er lastbiler i tomgang vurderet at afgive et støjniveau på 103 dB og dette niveau vil indgå i beregningen, hvis beregningen tillægges en ubestemthed på 5 dB.

Fastsættelse af ubestemtheden

Svendborg Kommune fastsætter ubestemtheden på beregningen til 5 dB. Vurderingen er foretaget ud fra den anvendte modelberegning (støjberegningsværktøj udarbejdet af det tidligere Grontmij/Carl Bro).

For at sikre, at de fastsatte støjgrænser overholdes, er det nødvendigt at foretage en begrænsning af driftstiden for anvendelse af kornblæserne idet drift af ventilation er essentiel for dyrene i staldene og derfor kan drift af ventilation ikke reguleres.

Støjkilde	Støjdæmpende foranstaltning	Vurderet effekt
Korntørring	Opsætning af støjskærm i form af tættrykkede bigballer ved begge kornblæsere. Ballerne skal stå i to lag og stå tæt (lægges i forbandt). Afskærmningen skal danne en effektiv afskærmning mod nord for begge kornblæsere og der skal være en tilsvarende afskærmning øst for den østligste placerede kornblæser.	Miljøstyrelsens støjgrænser overholdes.

Med reduktion af driftstiden på de to kornblæsere, vil Miljøstyrelsens vejledende støjgrænser hos de omboende være overholdt, også når ubestemtheden tillægges resultatet. Resultatet fremgår herunder:

Mølleværnet 14:

Beregningsresultat									
Referencepunkt R1									
Kilde nr.	Kilde navn/type	Lydeffekt dB(A)	Medtaget?	Driftstid [%]			Leq [dB(A)]		
				dag	aften	nat	dag	aften	nat
K01	Ventilation (34 stk. afkast)	89	Ja	100	100	100	32	32	32
K02	Kornblæser vest	96	Ja	100	100	100	28	28	28
K03	Kornblæser øst	96	Ja	100	100	100	30	30	30
total							35	35	35

Møllevænget 18:

Beregningsresultat									
Referencepunkt R2									
Kilde nr.	Kilde navn/type	Lydeffekt dB(A)	Medtaget?	Driftstid [%]			Leq [dB(A)]		
				dag	aften	nat	dag	aften	nat
K01	Ventilation (34 stk. afkast)	89	Ja	100	100	100	30	30	30
K02	Kornblæser vest	96	Ja	100	100	100	29	29	29
K03	Kornblæser øst	96	Ja	100	100	100	28	28	28
total							34	34	34

Maksimal støj i natperioden

Der er fastsat grænser for støjniveauet om natten. Grænsen er 55 dB. De gennemførte beregninger er baseret på "worst case"-støj-niveau og det vurderes derfor, at Miljøstyrelsens vejledende støjgrænse er overholdt alle dage i tidsrummet 22-7 (nat).

Bilag 7. Svendborg Kommunes behandling af høringssvarene.

Høringssvar fra ansøger/ansøgers konsulent og Svendborg Kommunes bemærkninger:

Berørte emner	Ansøgers høringssvar	Svendborg Kommunes bemærkninger
xx	x	x
xx	x	x
xx	x	x

UDKAST