

Svendborg Kommune
Kortlægning
Trafiksikkerhedsplan

September 2009



Baggrundsrapport nr. 1

COWI



COWI A/S

Havneparken 1
7100 Vejle

Telefon 76 42 64 00
Telefax 76 42 64 01
www.cowi.dk

Svendborg Kommune
Kortlægning
Trafiksikkerhedsplan

September 2009

Dokumentnr. 1
Version 2
Udgivelsesdato 02.09.2009

Udarbejdet MNAE
Kontrolleret KLEI
Godkendt KLEI

Indholdsfortegnelse

1	Indledning	2
2	Status - Trafiksikkerhedsplaner i de tidligere kommuner	3
3	Færdselssikkerhedskommisionens Nationale Handlingsplan	5
4	Eksisterende trafikforhold	7
4.1	Vejnettet	7
4.2	Stinet	8
4.3	Trafiktællinger og hastighedsmålinger	10
4.4	Borgerhenvendelser	14
4.5	Igangværende trafiksikkerhedsprojekter	14
5	Uheld i Svendborg Kommune	16
5.1	Sammenligning med øvrige kommuner	17
5.2	Tematisk uheldsanalyse	19
6	Indsatsområder	29

1 Indledning

Denne rapport udgør en af 5 baggrundsrapporter som er udarbejdet i forbindelse med den ny trafiksikkerhedsplan for Svendborg Kommune.

Rapporten omfatter dels en status på trafiksikkerhedsarbejde, dels en kortlægning af de trafikale forhold i kommunen, med særlig fokus på uheld.

Kortlægningen af uheld er opdelt på hhv. de politiregistrerede uheld og de skadestuerede uheld fra de seneste 5 år. Formålet er at belyse hvilke uheldstemaer der er særligt iøjnefaldende i Svendborg Kommune, med henblik på at kunne koncentrere indsatsen på de områder hvor der sker flest uheld.

På baggrund af uheldskortlægningen udpeges en række hovedindsatsområder, hvor indsatsen for de kommende års trafiksikkerhedsarbejde kan medvirke til forbedring.

Rapporten er udarbejdet i samarbejde mellem Svendborg Kommune og COWI.

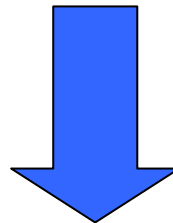
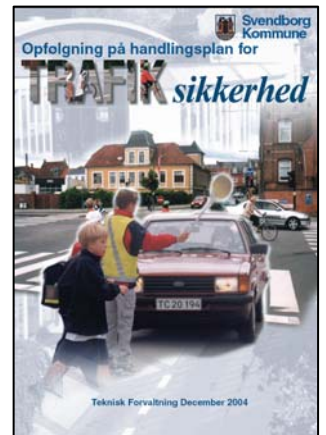
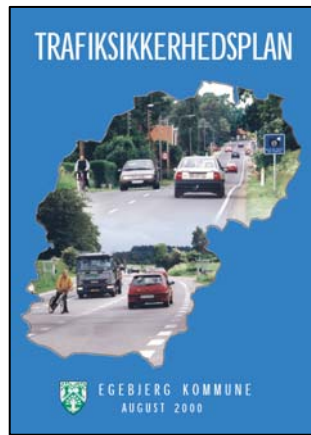
2 Status - Trafiksikkerhedsplaner i de tidligere kommuner

Efter sammenlægningen af Svendborg, Egebjerg og Gudme kommuner i Svendborg Kommune fra 1. januar 2007 er der opstået et behov for en status og revision af handlingsplaner for trafiksikkerhed.

I tidligere Svendborg Kommune blev der i 2001 udarbejdet 'Handlingsplan for trafiksikkerhed', som der efterfølgende blev fulgt op på i 2004. Egebjerg Kommune udarbejdede ligeledes en trafiksikkerhedsplan i 2000 som ikke er opdateret siden. Fra Fyns Amt foreligger 'Trafiksikkerhedsplan 2001-2012' som blev vedtaget i amtsrådet i 2003. Der foreligger ikke nogen trafiksikkerhedsplan for den tidligere Gudme Kommune.

Trafiksikkerhedsplanerne er ikke tidssvarende i forhold til den aktuelle trafik- og uheldssituation i den ny Svendborg Kommune. De trafikale problemlokaliteter og problemstillinger i infrastrukturen på kommunens vejnet er fordelt på en ny måde, og ved udarbejdelse af en ny trafiksikkerhedsplan samles der op på de gode intentioner for mere trafiksikkerhed.

De tidligere trafiksikkerhedsplaner indeholdt indsatser og målsætninger samt en række konkrete trafikprojekter. De er vurderet i forhold til den nuværende trafiksituation ved udarbejdelse af den nye trafiksikkerhedsplan. Herunder ikke mindst deres relevans til forbedring af trafiksikkerhed og fjernelse af utryghed på vejnettet. Samtidigt er der sket en løbende justering og tilpasning af trafikprojekter i forhold til generel behandling af trafikspørgsmål i kommunen samt ved adskillige vejtekniske ændringer og forbedringer.



Trafiksikkerhedsplan
2009

Svendborg
Kommune

3 Færdselssikkerhedskommissionens Nationale Handlingsplan

I maj 2007 blev der på landsplan foretaget en revision af strategier og indsatser i forhold til at nå målsætningen med færre dræbte og tilskadedkomne i 2012. Populært sagt har færdselssikkerhedskommissionen udtaget sit bruttohold med 100 spillere til de kommende kampe mod de mange kvæstede og dødsfald på de danske veje.

Sloganet er stadigvæk at "Trafiksikkerhed starter med dig - men herunder skal opgaven løses i fællesskab". Handlingsplanens vision er, at ingen skal dræbes eller kvæstes alvorligt på de danske veje, og at transportsystemet i videst muligt omfang skal tilgive dem, der begår fejl; Hver ulykke er én for meget!

Kommissionen ønsker at sætte et nyt mål fra 2005 frem til 2012. Målsætningen er 40 % reduktion i både dræbte, alvorligt tilskadedkomne samt lettere tilskadedkomne med udgangspunkt i tallene for 2005. I handlingsplanen er der beskrevet en række centrale indsatsområder i forhold til de væsentligste udfordringer, når trafiksikkerhed i Danmark skal øges.

Der er en gennemgang af de 5 hovedudfordringer "fart, spiritus, manglende seje, cyklist og unge trafikanter" set i forhold til problemet (hvem, hvad, hvor) og indsatser, som kan medvirke til at mindske problemstillingerne.

Færdselssikkerhedskommissionen peger overordnet på 100 indsatser, hvoraf kommunerne helt eller delvist er ansvarlig for de 29 indsatser.

Indsatserne er fordelt mellem "Lovgivning og sanktioner", "Politikontrol", "Vejteknik og Vejenes indretning", "Kampagner og undervisning", "Køretøjer - teknologiske og køretøjstekniske løsninger" samt "Vidensgrundlag og forskning".

Idet de fleste trafikuheld skyldes trafikanternes adfærd - mere end 90 % af alle trafikuheld bunder i menneskelige fejl (bevidste eller ubevidste) - indeholder handlingsplanen en hentydning til den enkelte trafikant; Trafiksikkerhed starter med dig.

Her er det vigtigt, at den enkelte trafikant selv yder sit bidrag til at forebygge trafikuheld. Dels ved selv at ændre adfærd, dels ved at påvirke andre til en mindre risikobetonet adfærd i trafikken.

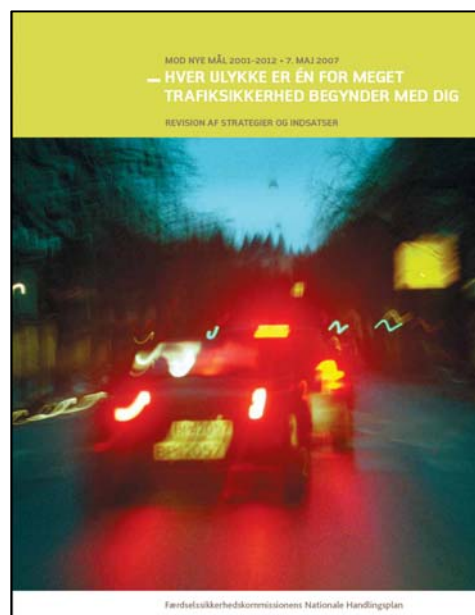
Kort sagt; kør efter fartgrænserne, brug sele og kør ikke spirituskørsel. Samtidig kan man hjælpe med ved at tage ansvar for andres adfærd og være bevidst om, at ens egen adfærd påvirker andres adfærd.

Den overordnede målsætning på landsplan for trafikikkerhed udfærdiget i Færdselssikkerhedskommissionens Nationale Handlingsplan, maj 2007, er:

"Målsætningen er en reduktion på 40 % i 2012 for dræbte, alvorligt og lettere tilskadekomne i trafikuheld med udgangspunkt i tallene for 2005."

For at opnå målsætningen er der udpeget 5 hovedudfordringer (de tegner sig for mindst 80 % af de alvorlige trafikuheld) for trafikikkerheden. Det er følgende:

- For høj fart
- Spritkørsel
- Manglende selebrug
- Uheld med cyklister
- Uheld med unge trafikanter



4 Eksisterende trafikforhold

4.1 Vejnettet

Efter kommunesammenlægningen i 2007 består de offentlige veje i Svendborg Kommune dels af statsveje og dels kommuneveje. Vejdirektoratet bestyrer Rute 9, som er motorvejen (Odense-Svendborg) og hovedlandevejen over Tåsinge, samt vejforbindelsen Rute 44 mellem Svendborg og Faaborg.

Kommunalreformen har betydet at Svendborg Kommune har overtaget amtsvejene Rute 163, Svendborg-Nyborg, Svendborg-Ørbæk, Snarup-Slæbæk, og ringforbindelsen Ring Nord, som er en del af Rute 163.

I forbindelse med færdiggørelsen af motorvejen overtager Svendborg Kommune landevejen fra Kværndrup til Svendborg, som har fået Rute 167. Den samlede længde af kommunevejnettet i Svendborg er således 800 km.

På Figur 1 er vejnettet i Svendborg Kommune vist. Statsvejnettet er markeret med rødt.



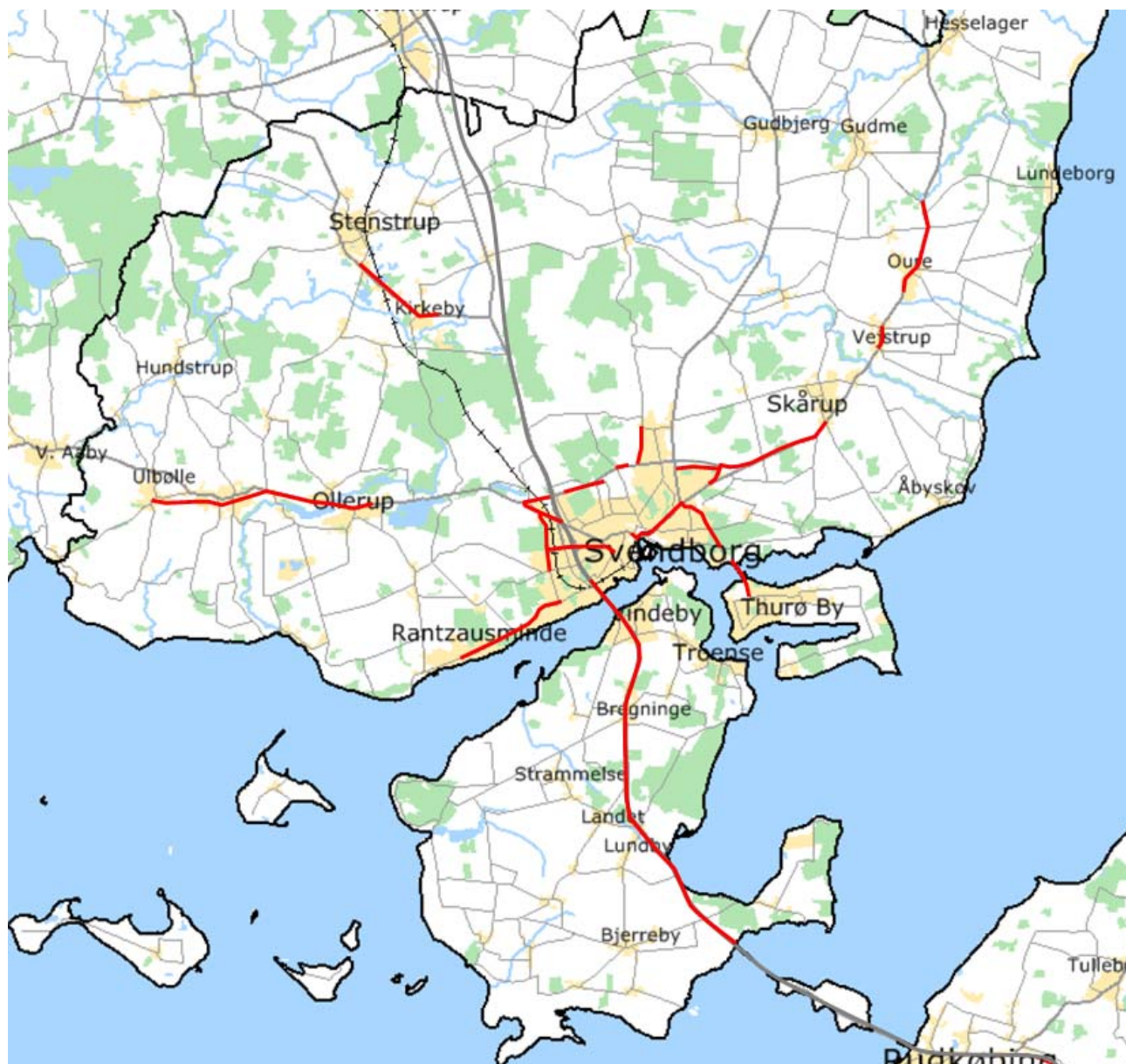
Figur 1 Vejnettet i Svendborg Kommune. Statsvejnettet er angivet med rødt.

4.2 Stinet

Det overordnede stinet i Svendborg Kommune består dels af stier i eget tracé, dels af enkelt- eller dobbeltrettede stier langs vejene. På Figur 2 er det overordnede stinet i Svendborg Kommune groft skitseret.

Af figuren fremgår det at stinettet hovedsageligt er udbygget langs de større indfaldsveje til Svendborg samt på strækninger mellem de mindre byer. Der er dog en del steder hvor der mangler mindre dele for at stinettet er sammenhængende.

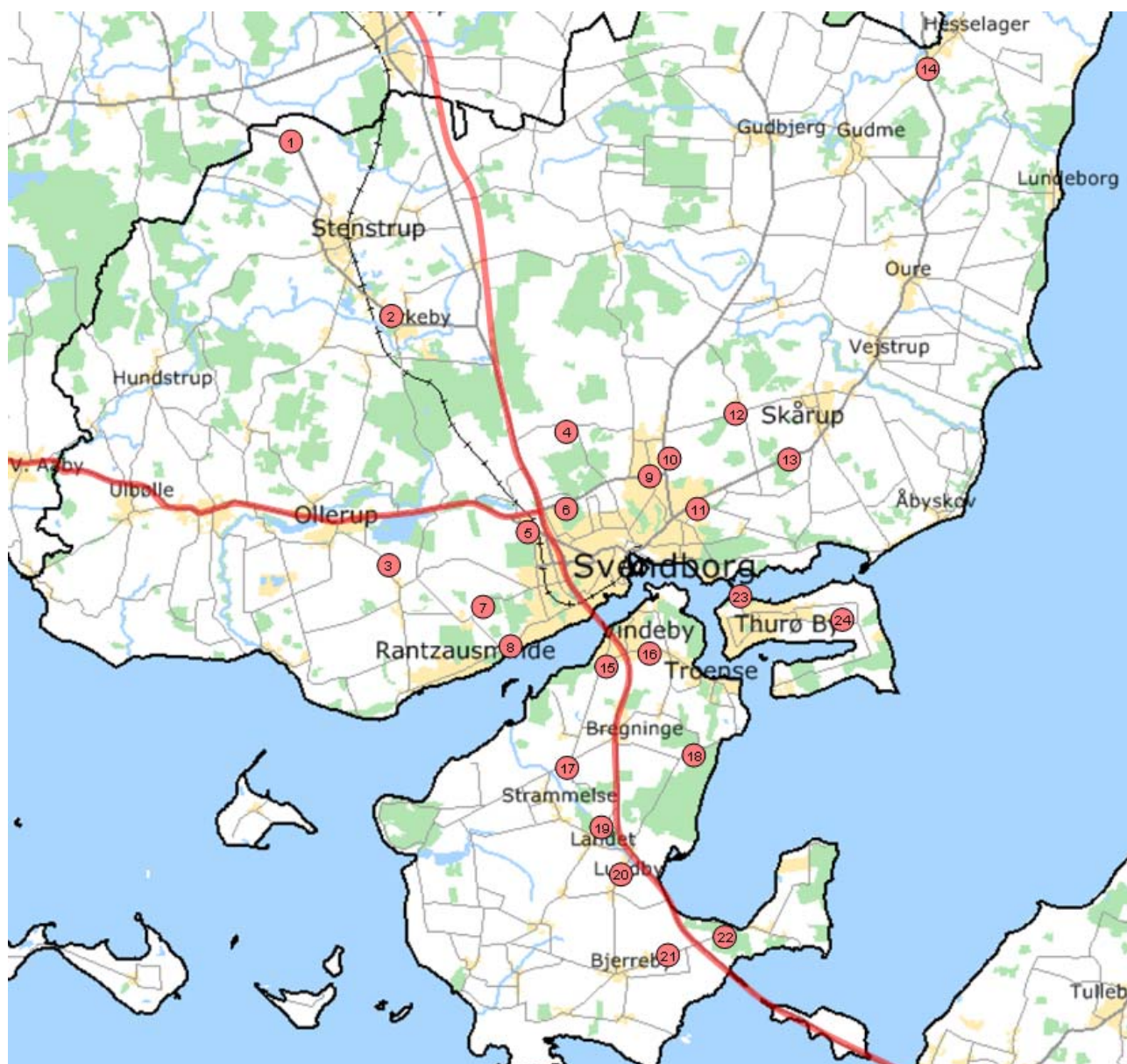
Foruden de vist overordnede stier findes der i kommunen en lang række mindre lokalstier.



Figur 2 Det overordnede stinet i Svendborg Kommune.

4.3 Trafiktællinger og hastighedsmålinger

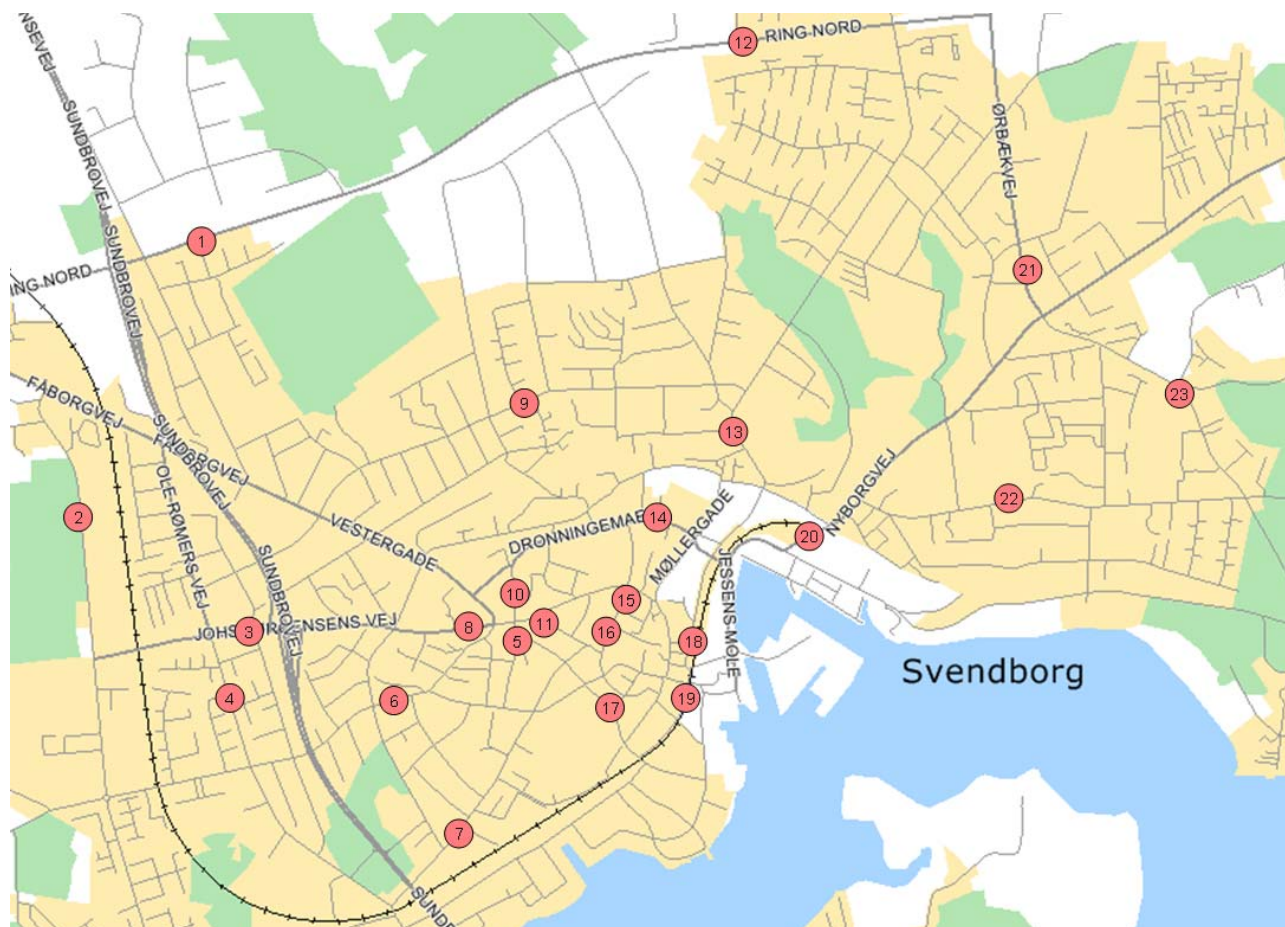
Svendborg Kommune foretager løbende trafik- og hastighedsmålinger på kommunens vejnet. Af Figur 3 og Figur 4 fremgår nogle af de steder hvor kommunen har gennemført målinger.



Figur 3 Steder hvor der er foretaget trafikmålinger i Svendborg Kommune. Nummereringen henviser til omstående tabel.

Tabel 1 Trafik- og hastighedsmålinger i Svendborg Kommune. Nummereringen henviser til ovenstående kort. 85 % -fraktilen angiver den hastighed som 85 % af bilisterne holder sig under.

Nr.	Vej	ÅDT	Hast.begr.	Gn.snit hast./85 % -fraktil	År
1	Assensvej	1.468	80	-/-	2009
2	Assensvej	3.186	50	48/61	2009
3	Ærtevej	781	50	46/62	2006
4	Heldagervej	1.308	60	59/77	2006
5	Fåborgvej	5.309	50	51/64	2009
6	Ring Nord	11.213	80	51/83	2009
7	Skovsbovej	991	60	39/64	2006
8	Rantzausmindevej	3.857	50	52/65	2009
9	Tvedvej	3.194	50	48/62	2009
10	Ørbækvej	4.885	60	43/73	2009
11	Nyborgvej	6.052	50	43/59	2009
12	Holmdrupvej	1.818	60	64/74	2006
13	Nyborgvej	7.416	80	-/-	2009
14	Langgade	3.988	50	-/-	2007
15	Bjernemarksvej	1.614	50	37/56	2008
16	Eskærvej	2.816	50	42/60	2006
17	Vornæsvej	1.107	80	47/78	2006
18	Nørreskovvej	895	80	40/68	2006
19	Skovballevej	1.066	80	40/69	2008
20	Lundbyvej	756	40	45/56	2006
21	Bjerrebyvej	518	80	48/80	2006
22	Vemmenæsvej	649	80	42/71	2006
23	Brovejen	6.402	50	55/67	2006
24	Søndervej	1.482	50	50/65	2006



Figur 4 Steder hvor der er foretaget trafikmålinger i Svendborg Midtby. Nummereringen henviser til omstående tabel.

Tabel 2 Trafik- og hastighedsmålinger i Svendborg Midtby. Nummereringen henviser til ovenstående kort. 85 % -fraktilen angiver den hastighed som 85 % af bilerne holder sig under.

Nr.	Vej	ÅDT	Hast. begr.	Gn.snit.hast./85 % -fraktil	År
1	Ring Nord	11.213	80	51/83	2009
2	Ryttervej	2.393	60	55/75	2006
3	Johs. Jørgensens Vej	5.420	60	45/67	2006
4	A.P. Møllers Vej	2.966	50	41/59	2006
5	Vestergade	8.343	50	30/51	2009
6	Høje Bøge Vej	1.710	50	43/60	2006
7	Sankt Jørgens Vej	4.234	50	35/56	2009
8	Johs. Jørgensens Vej	11.682	50	34/55	2009
9	Mølmarksvej	5.482	50	34/54	2009
10	Viebæltet	6.548	50	31/51	2006
11	Tinghusgade	5.587	50	30/51	2006
12	Ring Nord	11.356	80	-/-	2009

13	Kongebakken	3.343	50	25/43	2008
14	Dronningemaen	14.023	50	47/54	2009
15	Skolegade	3.421	50	27/45	2006
16	Centrumpladsen	4.185	50	20/33	2009
17	Valdemarsgade	5.517	50	28/46	2009
18	Tolbodvej	6.346	50	33/53	2009
19	Jernbanegade	5.345	50	31/52	2006
20	Nyborgvej	9.677	50	31/51	2004
21	Ørbækvej	8.788	50	46/60	2009
22	Fruerstuevej	647	50	30/51	2006
23	Linkenkærvej	5.071	50	52/63	2009

4.4 Borgerhenvendelser

Løbende modtager Svendborg Kommune henvendelser fra borgerne angående trafikikkerheden på vej- og stinettet. Siden kommunesammenlægningen i 2007 har Svendborg Kommune modtaget en række henvendelser som fremgår af Borgeranalysens - Bilag 2.

4.5 Igangværende trafikikkerhedsprojekter

I nedenstående er de igangværende trafikikkerhedsprojekter som Svendborg Kommune har fået bevilget midlerne til at gennemføre. Udarbejdelsen af trafikikkerhedsplanen skal således foretages i overensstemmelse med disse.

Trafikikkerhedsprojekter 2009:

- Ørbækvej mellem Nyborgvej og Ring Nord i Svendborg: Cykelbaner og p-forbud
- Mellemvej og Rødeledsvej i Svendborg: Forsøg med adskillelse af industri- og boligområde
- Skårupøre Strandvej: Trafikchikaner og 2 minus 1 vej på 2,6 km strækning
- Lundevej i Svendborg: Bump og indsnævring, steler på fortov
- Søndergade i Gudme: Sikring af skolevej, etablering af stiforbindelse og trafikchikaner

Trafikikkerhedsprojekter 2008:

- Nyvej i Ulbølle: Etablering af trafikchikane
- Langegyden i Vester Skerninge: Etablering af trafikchikaner
- Præstevænget i Svendborg: etablering af cykelbaner
- Stenmurervej/Kystvej i Lundeberg: renovering af heller
- Kobberbæksvej i Svendborg: Etablering af cykelbaner
- Eskærvej på Tåsinge: flytning af miljøstation
- Bjernemarksvej på Tåsinge: Etablering af 60 km/t hastighedsbegrænsning og flytning af byport og chikaner
- Marievej i Svendborg: Midlertidig trafiksanering
- Brudager: Etablering af 40 km-hastighedszone

- Christiansminde i Svendborg: ændring af stiforhold
- Assensvej i Stenstrup: ændring af hjørneafrundning ved Rødmevej

5 Uheld i Svendborg Kommune

I forbindelse med arbejdet med trafikikkerhedsplanen i Svendborg Kommune er der gennemført en analyse af dels de politiregistrerede uheld indberettet til Vejdirektoratets landsdækkende vejinformationssystem (VIS) fra perioden 1.1.2004 til 31.12.2008 og dels de skadestuerregistrerede uheld fra perioden 1.1.2003 til 31.12.2007 (nyere uheld for skadestuerne findes ikke).

Analysen fokuserer særlig på personskadeuheld, men for at gøre grundlaget for analysen så stort som muligt er materielskade- og ekstrauehld også medtaget i forbindelse med behandlingen af de politiregistrerede uheld.

Uheldsanalyserne har til formål at kunne identificere uheldstemaer og lokaliteter der er særligt iøjnefaldende i Svendborg Kommune. Dette kan give et godt grundlag for planlægning og udførelse af tiltag og kampagner, som kan nedbringe antallet af personskader.

I de følgende afsnit anvendes en række begreber som her kort er defineret:

- Materielskadeuheld - trafikuheld med udelukkende materiel skade
- Personskadeuheld - trafikuheld hvor en eller flere personer skades eller dræbes
- Ekstrauehld - materielskadeuheld der registreres af politiet, men ikke gøres til genstand for egentlig politimæssig efterforskning og rapportskrivning
- Dræbte - personer der er døde som følge af færdselsuheldet senest 30 dage efter uheldet
- Tilskadekomne - personer der som følge af et trafikuheld har behov for lægelig behandling. Alvorligt tilskadekomne er personer med knoglebrud, læsioner, hjernerystelse eller lignende, mens personer med alene lettere skader betegnes som lettere tilskadekomne.

5.1 Sammenligning med øvrige kommuner

For at få et overblik over trafikikkerhedssituationen i Svendborg Kommune indledes analysen med en sammenligning af trafikuheld på kommuneveje i Svendborg Kommune med de omkringliggende kommuner i Vejcenter Syd-danmark.

I Tabel 3 og Tabel 4 er antallet af uheld på de kommunale veje i forhold til km kommunevej og indbyggertal opstillet.

Tabel 3 Antal trafikuheld/personskader pr. km vej opgjort på kommuner i Syd-danmark 2007. Med gråt er markeret kommuner med omtrent samme længde vejnet som Svendborg Kommune. (Kilde: Vejsektorens interakti-ve årsstatistik)

Kommune	Uheld pr. km vej			Kommune	Personskader pr. km vej			
	Personskade	Materielskade	I alt		Dræbte	Alvorlig	Lettere	I alt
Ærø	0,03	0,02	0,06	Haderslev	0,001	0,02	0,01	0,03
Langeland	0,03	0,04	0,06	Langeland	0	0,02	0,01	0,03
Vejen	0,04	0,03	0,07	Assens	0,001	0,03	0,02	0,04
Tønder	0,04	0,03	0,07	Tønder	0,005	0,01	0,02	0,04
Faaborg-Midtfyn	0,03	0,06	0,09	Faaborg-Midtfyn	0,002	0,02	0,02	0,04
Haderslev	0,03	0,06	0,09	Aabenraa	0,001	0,02	0,02	0,04
Nordfyns	0,04	0,06	0,1	Ærø	0	0,03	0,02	0,05
Assens	0,03	0,07	0,11	Vejen	0,004	0,02	0,02	0,05
Aabenraa	0,04	0,09	0,13	Nordfyns	0,004	0,02	0,03	0,06
Fanø	0,09	0,05	0,14	Kolding	0,008	0,04	0,02	0,07
Middelfart	0,06	0,09	0,15	Sønderborg	0,002	0,02	0,05	0,07
Kerteminde	0,07	0,1	0,17	Kerteminde	0,011	0,03	0,03	0,07
Svendborg	0,06	0,12	0,17	Svendborg	0,001	0,04	0,04	0,07
Kolding	0,06	0,12	0,18	Middelfart	0	0,04	0,04	0,08
Nyborg	0,1	0,07	0,18	Fanø	0	0,07	0,03	0,1
Esbjerg	0,08	0,12	0,2	Esbjerg	0,003	0,05	0,04	0,1
Sønderborg	0,06	0,16	0,21	Fredericia	0,01	0,05	0,05	0,11
Fredericia	0,1	0,23	0,33	Nyborg	0,012	0,03	0,09	0,14
Odense	0,23	0,56	0,79	Odense	0,012	0,12	0,13	0,27

Tabel 4 Antal trafikuheld/personskader pr. 10.000 indbyggere opgjort på kommuner i Syddanmark 2007. Med gråt er markeret kommuner med omtrent samme indbyggertal som Svendborg Kommune. (Kilde: Vejsektorens interaktive årsstatistik)

Kommune	Uheld pr. 10.000 indbyggere			Kommune	Personskader pr. 10.000 indbyggere			
	Personskade	Materielskade	I alt		Dræbte	Alvorlig	Lettere	I alt
Fredericia	9,6	7,5	17,1	Langeland	0	4,7	4,1	8,8
Fanø	9,2	9,2	18,4	Faaborg-Midtfyn	0,59	4,9	6,5	12
Vejen	11,5	7,6	19	Fanø	3,06	3,1	6,1	12,2
Faaborg-Midtfyn	8,9	12,6	21,4	Fredericia	1,25	5,8	5,4	12,5
Esbjerg	13,4	12,3	25,7	Nyborg	0,33	7,9	4,6	12,8
Haderslev	12,3	13,8	26,1	Svendborg	0,34	6,9	6,6	13,8
Kolding	12,7	13,5	26,2	Haderslev	1,38	7,6	5,4	14,3
Svendborg	9,5	16,7	26,2	Vejen	0,73	5,4	8,3	14,4
Assens	15,4	11,5	27	Odense	0,6	5,5	8,6	14,7
Langeland	7,5	19,7	27,1	Kerteminde	0,87	8,7	6,1	15,7
Kerteminde	13,1	14,4	27,5	Kolding	0,86	6,7	8,2	15,8
Tønder	14,2	13,3	27,5	Esbjerg	1,04	5,5	9,5	16,1
Nordfyns	14,5	13,8	28,4	Nordfyns	1,06	7,8	8,5	17,4
Ærø	14,7	14,7	29,4	Ærø	0	10,7	6,7	17,4
Middelfart	16,1	14,7	30,7	Sønderborg	1,46	6,6	9,5	17,6
Nyborg	11,2	20,1	31,2	Tønder	0,95	6,9	10	17,8
Odense	13,1	23,3	36,3	Assens	1,23	9,6	8,6	19,4
Sønderborg	14,6	23,5	38,1	Aabenraa	0,83	5,5	13,6	19,9
Aabenraa	15,6	27,1	42,7	Middelfart	0,29	7,2	13,2	20,7

Svendborg Kommune ligger i 2007 i den tungere halvdel i forhold til antal trafikuheld og personskader opgjort på længden af kommunernes vejnet. Set i forhold til de kommuner der har omtrent samme længde vejnet, ligger Svendborg Kommune (800 km vej) også en smule lavere end fx Assens (950 km vej), Faaborg-Midtfyn (986 km vej) og Nordfyns (792 km vej) kommuner.

Sammenlignes antallet af trafikuheld og personskader pr. 10.000 indbyggere fremgår det endvidere at Svendborg Kommune (58.354 indbyggere) ligger på omtrent samme niveau som Haderslev Kommune (56.462 indbyggere) og langt bedre end Aabenraa Kommune (60.151 indbyggere) der har omtrent tilsvarende indbyggertal.

5.2 Tematisk uhedsanalyse

Med henblik på at få belyst hvilke typer af uheld der sker flest af i Svendborg Kommune er der i de efterfølgende afsnit foretaget en tematisk analyse af uheldsdataene.

Den tematiske analyse er opdelt på hhv. en analyse af de politiregistrerede uheld og skadestuerede uheld. Opdelingen af den tematiske analyse er grundet overlap mellem uheldene. Et uheld der er registreret af politiet kan således også være registreret af en skadestue.

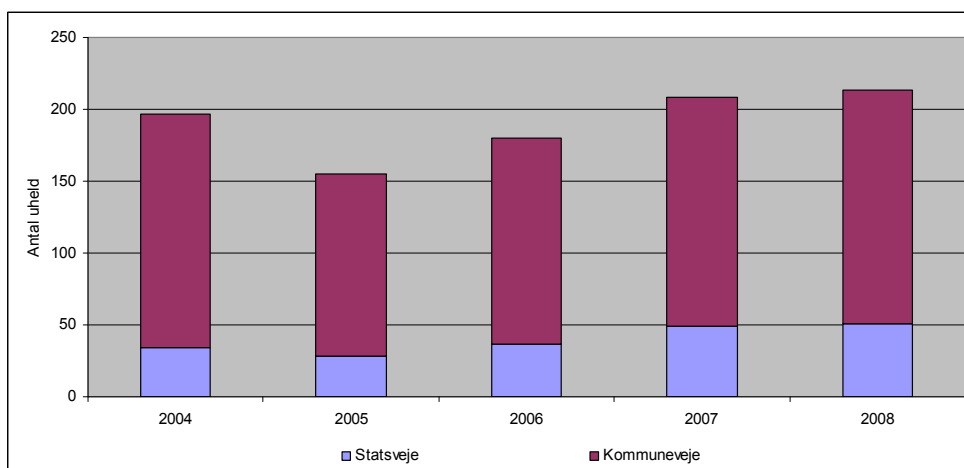
Da det ikke har været muligt at fremskaffe skadestuerede uheld for 2008 er analysen foretaget for 5-årsperioden 2003-2007, mens den tematiske analyse af de politiregistrerede uheld er foretaget for 5-årsperioden 2004-2008.

5.2.1 Politiregistrerede uheld

Politiet har i alt registreret 754 uheld på kommuneveje og 199 uheld på statsveje i Svendborg Kommune i perioden 1.1.2004 til 31.12.2008. Dvs. at ca. 80 % af uheldene er sket på kommunens vejnet.

Kommunevejnettet omfatter 800 km vej svarende til ca. 95 % af vejnettet indenfor kommunen, mens statsvejnettet kun omfatter 44 km svarende til 5 % af vejnettet.

Af Figur 5 fremgår udviklingen i antal uheld fra 2004 til 2008 fordelt på hhv. kommune- og statsveje.



Figur 5 Udviklingen i antal uheld fordelt på kommune- og statsveje (kommune- og statsveje 2004-2008).

I 5 års perioden er antallet af uheld på det kommunale vejnet faldet med ca. 1 % fra 163 til 162 uheld. Samtidigt er antallet af uheld på de nuværende statsveje steget med 50 % fra 34 til 51 uheld. Det bemærkes at uheldene på de tidligere amtsveje er fordelt på kommune- og statsveje efter hvilken vejmyndighed der er gældende fra 2007 og fremefter.

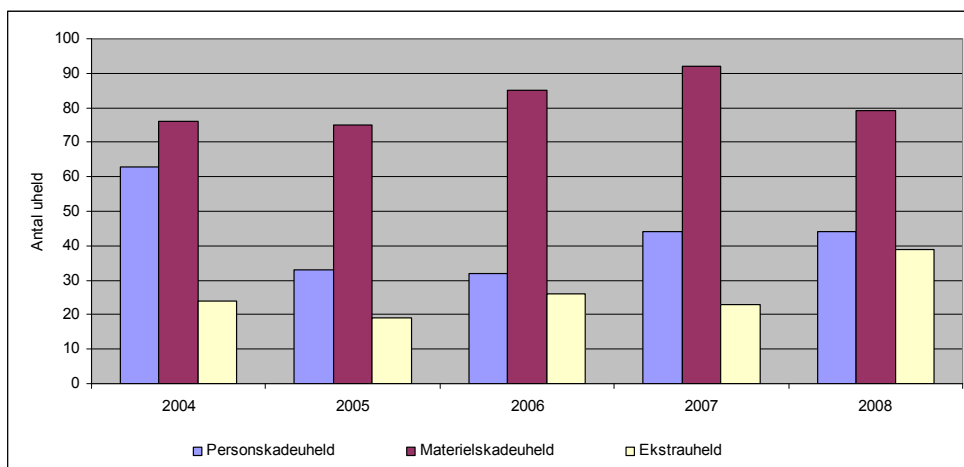
Udviklingen i antallet af uheld har over perioden været varierende. I 2005 var antallet af uheld held nede på 155 uheld (heraf 28 på statsveje), men steg igen de efterfølgende år.

Uheldstype

De politiregistrerede uheld på Svendborg Kommunes vejnet er opgjort på uheldstype som vist på Figur 6.

Fra 2004 til 2005 er der sket et markant fald i antallet af personskadeuheld fra 63 til 33 - et fald på ca. 48 %. Efterfølgende er antallet af personskader steget til 44 i 2008.

Antallet af personskadeuheld er over hele perioden faldet med ca. 30 % fra 63 til 44 personskadeuheld. Materielskadeuheld er steget med 8 % fra 76 til 79 materielskadeuheld, og antallet af ekstrauheld er steget med 63 % fra 24 til 39 ekstrauheld.



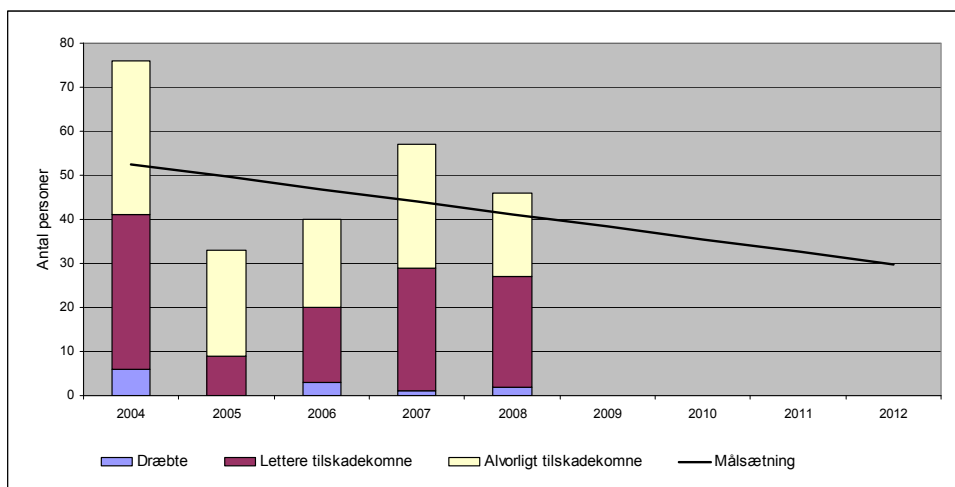
Figur 6 Udviklingen i antal uheld opgjort på personskade-, materielskade- og ekstrauheld (kommuneveje 2004-2008)

Personskader

I perioden 2004 til 2008 er antallet af personskader faldet med 39 %, fra 76 til 46 personer, jf. Figur 8.

Antallet af dræbte er reduceret med 70 % fra 6 til 2, alvorligt tilskadekomne er faldet med 46 % fra 35 til 19 og antallet af lettere tilskadekomne personer er faldet med 29 % fra 35 til 25 personer.

Udviklingen er, i forhold til målsætningen om at reducere antallet af personskader i 2012 med 40 % med udgangspunkt i 2005, ikke gået i den rigtige retning. Det skal dog bemærkes at der generelt var et stort fald fra 2004 til 2005 på ca. 57 %, hvilket er medvirkende til at skabe et dårligt billede af udviklingen til trods for at antallet af personskader er faldet med 39 % set over hele 5-års perioden.



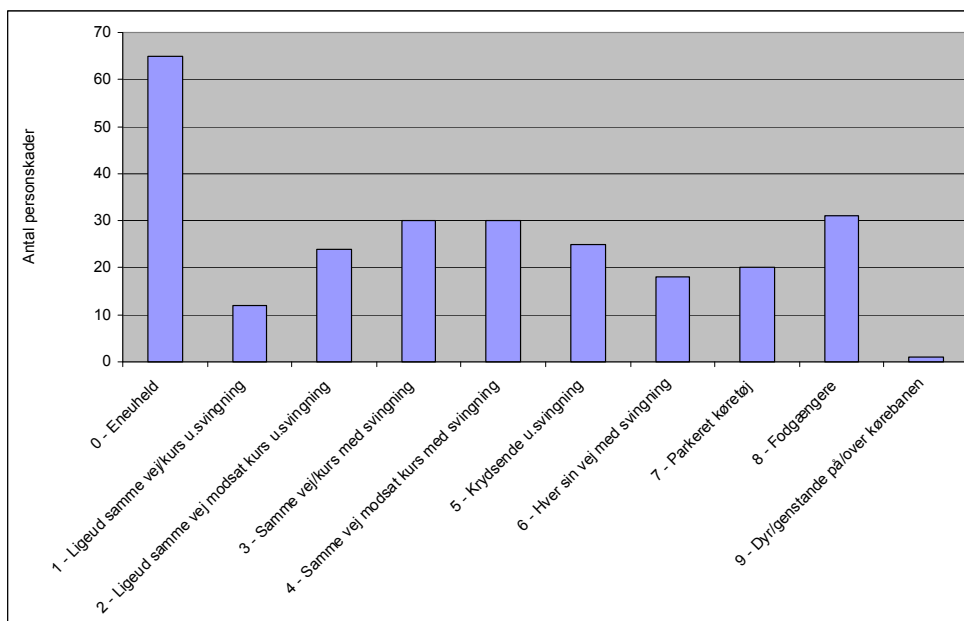
Figur 7 *Udviklingen i antal personskader fordelt på skadesgrad samt målsætningen om at reducere antallet af personskader i 2012 med 40 % med udgangspunkt gennemsnitstallet for perioden 2004-2006. (kommuneveje 2004-2008).*

Uheldssituation

Fordeles de 252 personskader på hovedsituation, som vist på Figur 8, fremgår det at langt de fleste personskader over perioden er sket som eneuheld (ca. 25 %).

Ses hovedsituationerne hvor to strømme er i konflikt (hovedsituation 3, 4, 5 og 6) sammen, fremgår det endvidere at denne type uheld også udgør en væsentlig del, ca. 40 %. Dette er således et udtryk for at der i Svendborg Kommune sker mange personskadeuheld i kryds og/eller ved sidevejestilslutninger hvor forskellige trafikantstrømme krydser hinanden.

I ca. 12 % af alle personskaderne er der endvidere tale om en fodgænger.



Figur 8 Antal personskader fordelt på hovedsituation (kommuneveje 2004-2008).

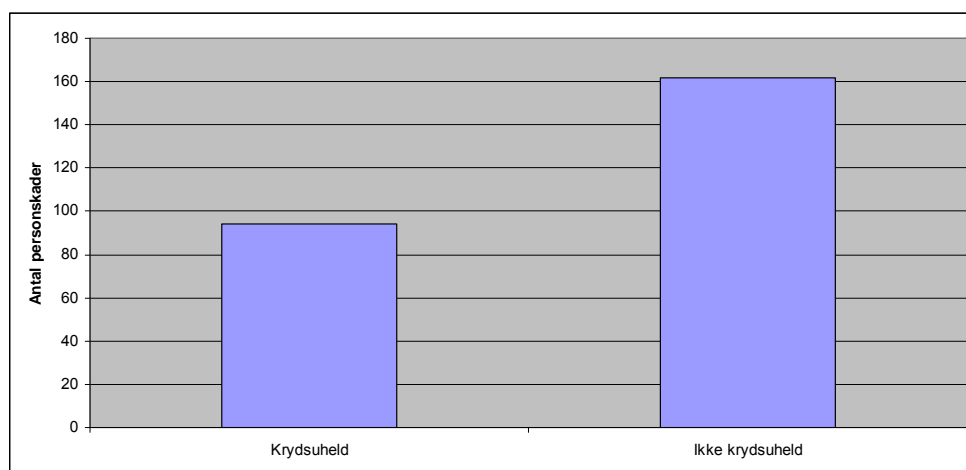
Eksempel	Hovedsituation
	0 Eneulykker
	1 Ulykker mellem ligeudkørende på samme vej og i samme retning
	2 Ulykker mellem ligeudkørende på samme vej og i modsat retning (frontalkollisioner)
	3 Svingningsulykker mellem kørende på samme vej og i samme retning
	4 Svingningsulykker mellem kørende på samme vej og i modsat retning
	5 Ulykker mellem krydsende køretøjer uden svingning (tværkollisioner)
	6 Svingningsulykker mellem kørende på krydsende veje
	7 Påkørsel af parkeret køretøj
	8 Fodgængerulykker
	9 Ulykker med påkørsel af dyr, genstande mv. på eller over kørebanen

Ved nærmere analyse af de politiregistrerede personskader er følgende tendenser fremkommet i forhold til eneuheld:

- 57 % af eneuheldene er spiritusuheld
- 85 % af eneuheldene sker i enten kurver eller på lige strækninger (30 % i kurver og 55 % på lige strækninger)

Krydsuheld

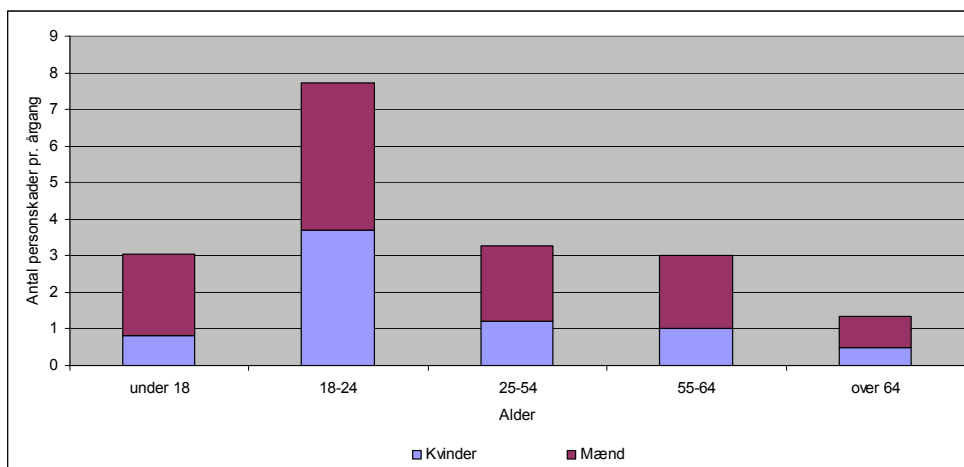
Som vist på Figur 9 sker de fleste personskader på strækninger, ca. 63 %, mens ca. 37 % af alle personskader sker i kryds, hvilket også understøttes af ovenstående figur.



Figur 9 *Personskader fordelt på hvorvidt der er tale om krydsuheld eller ikke (kommuneveje 2004-2008).*

Alder og køn

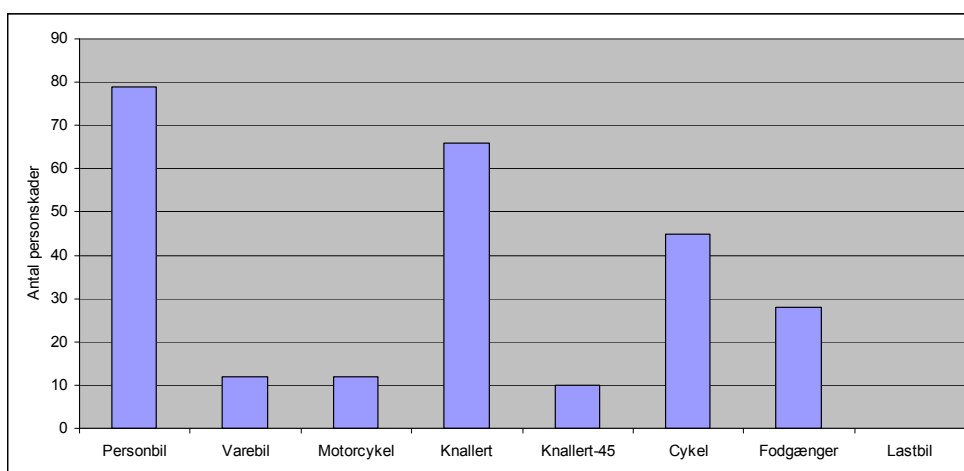
Fordeles de 252 personskader på aldersgruppe og køn, som vist på Figur 10, fremgår det at antallet af personskader pr. årgang er markant højere i aldersgruppen 18-24 årige end i de øvrige aldersgrupper. Ydermere udgør ca. 64 % af de tilskadekomne mænd.



Figur 10 Antal personskader pr. årgang fordelt på aldersgrupper og køn (kommuneveje 2004-2008).

Transportmiddel

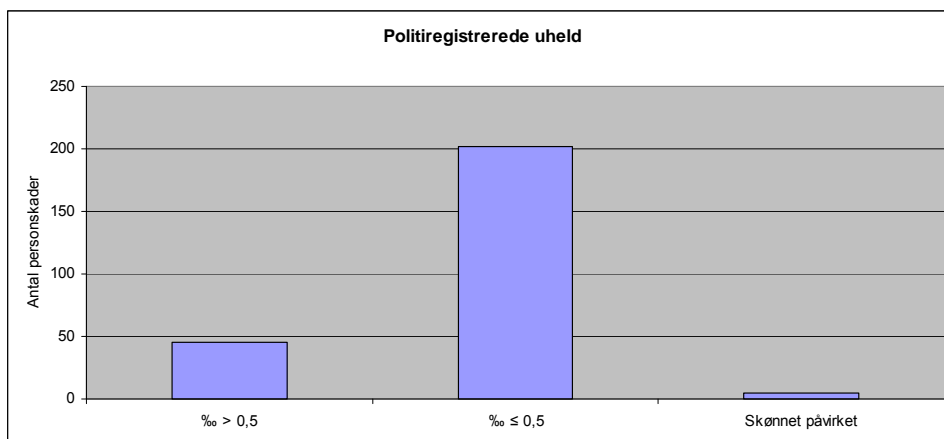
Over halvdelen (59 %) af alle de dræbte eller tilskadekomne i 5 års perioden er fodgængere, cyklister eller knallertkørere, altså lette trafikanter. De øvrige er primært førere eller passager i personbiler (31 %).



Figur 11 Politiregistrerede personskader fordelt på transportmiddel (kommuneveje 2004-2008).

Spiritusheld

Fordeles personskaderne fra 2004 til 2008 på promille, som vist på Figur 12, fremgår det at langt de fleste personskader sker til trods for at føreren har en promille på under 0,5, ca. 81 %. I 19 % af personskaderne har der været tale om spirituskørsel ($\text{‰} > 0,5$).

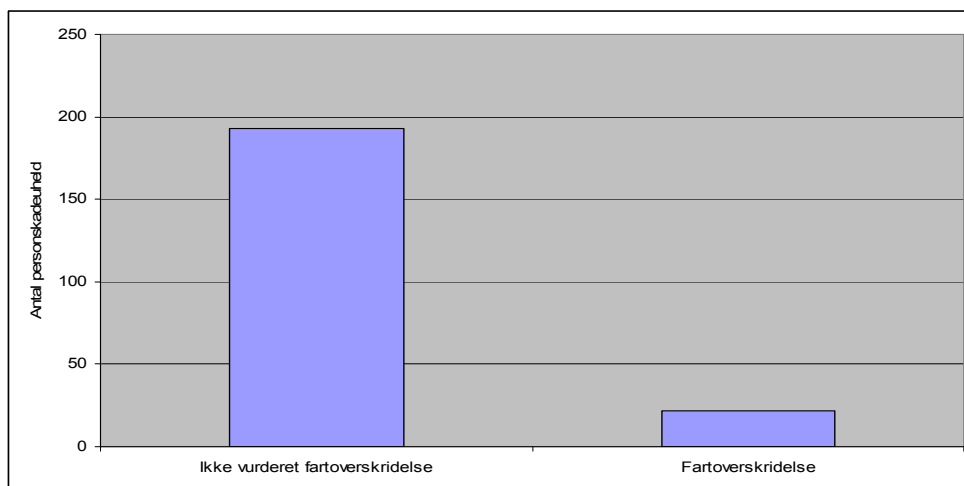


Figur 12 Personskadeuheld fordelt på promille (kommuneveje 2004-2008).

Fartuheld

Det er vist at der generelt er sammenhæng mellem hastighed og personskader i trafikulykker. Eksempelvis skønnes det at 9 ud af 10 fodgængere der rammes af biler ved 50 km/t bliver dræbt, mens kun én ud af 10 omkommer ved en hastighed på 30 km/t.

I Svendborg Kommune er det i ca. 10 % af alle personskadeuheld fra 2004 til 2008 skønnet at den skiltede hastighed er overskredet, jf. Figur 13. Antallet af personskadeuheld med fartoverskridelse vurderes dog at være underrepræsenteret i politiets uhedsstatistik, da farten i forbindelse med uheld ikke kan påvises.

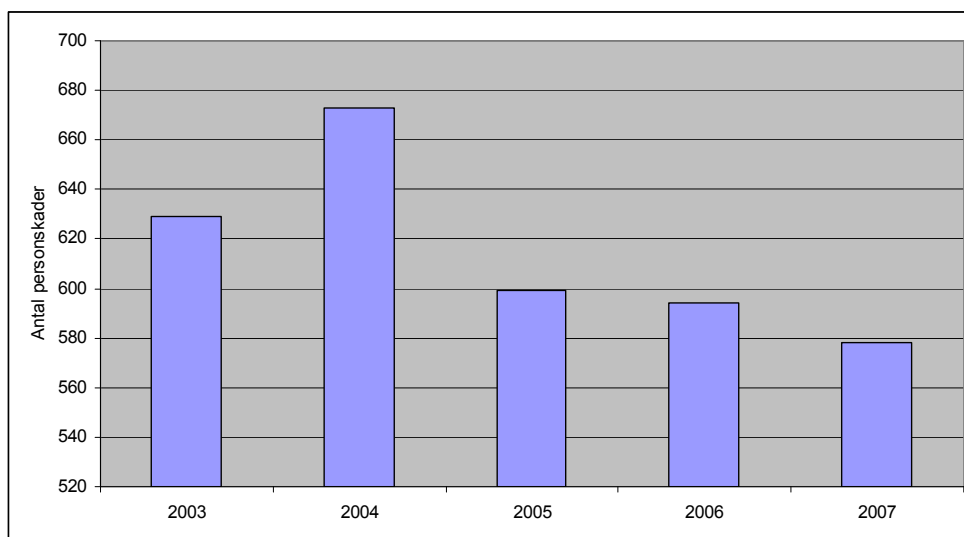


Figur 13 Personskadeuheld fra 2004 til 2008 fordelt på uheld hvor politiet har skønnet at den tilladte hastighed er overskredet og hvor det er skønnet den ikke er overskredet.

5.2.2 Skadestuerregistrerede uheld

I perioden 2003 til 2007 er der på skadestuerne registreret 3073 personskader i forbindelse med trafikuheld på Svendborg Kommunes vejnet. Det svarer til ca. 12 gange så mange personskader som politiet har registreret fra 2004 til 2008 (252 personskader).

Af Figur 14 fremgår udviklingen i antallet af skadestuerregistrerede personskader på kommunens vejnet. Fra 2003 til 2007 er antallet af personskader faldet med ca. 8 % fra 629 personskader i 2003 til 578 personskader i 2007.



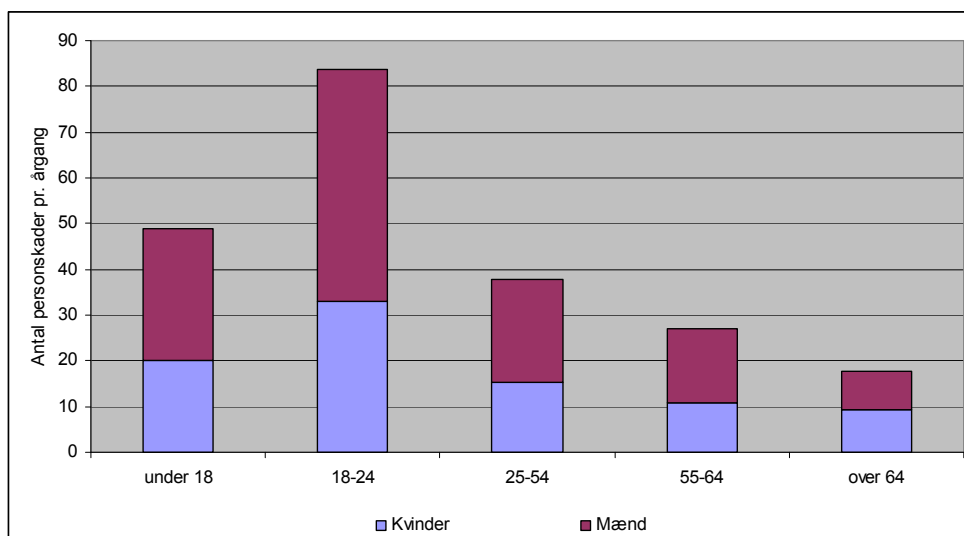
Figur 14 Udviklingen i antallet af skadestuerregistrerede personskader (kommuneveje 2003-2007).

Sammenlignes udviklingen i personskader for hhv. de politiregistrerede- og skadestuerregistrerede uheld fremgår det, at der er sket en langt større reduktion af antallet af politiregistrerede personskader (39 %) over en 5-års periode. Dette kan være et udtryk for at der generelt sker færre alvorlige trafikuheld, da det typisk er uheld med lettere tilskadekomne der registreres af skadestuerne men som ikke politianmeldes.

Alder og køn

Ligesom for de politiregistrerede personskader viser en fordeling af de skadestuerregistrerede personskader på aldersgrupper og køn, jf. Figur 15, at antallet af personskader pr. årgang er langt højere i aldersgruppen 18-24 årige. Ydermere udgør personskader med mænd ca. 59 %.

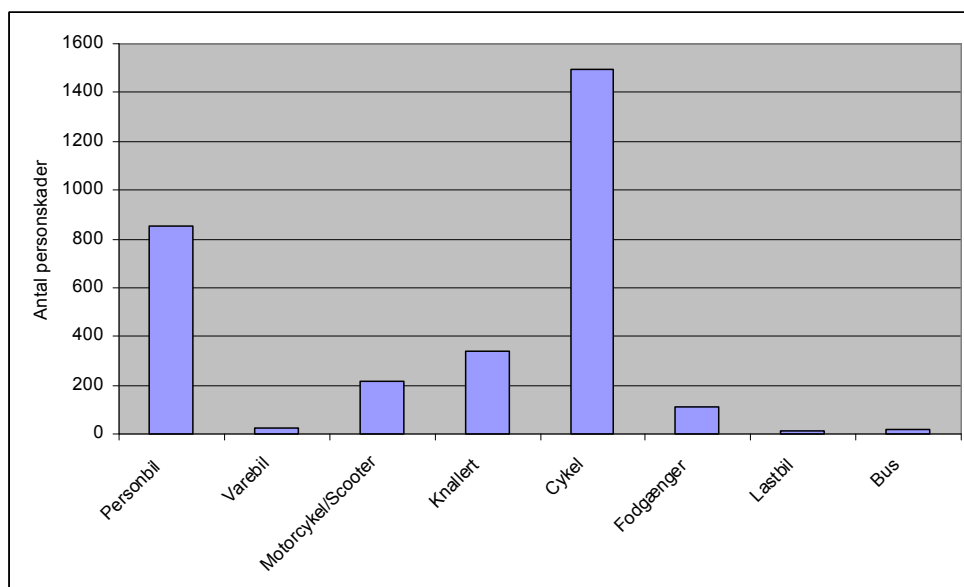
De politiregistrerede personskader viser at der i Svendborg Kommune sker knap 8 personskader pr. årgang (2004-2008) i aldersgruppen 18-24 årige mens antallet af personskader i de øvrige aldersgrupper ligger på 1-3 personskader pr. årgang. For de skadestuerregistrerede personskader gælder at der sker ca. 85 personskader pr. årgang for 18-24 årige, mens der for de øvrige aldersgrupper sker 18-48 personskader pr. årgang (2003-2007).



Figur 15 Skadestuerregistrerede personskader pr. årgang fordelt på aldersgrupper og køn (kommuneveje 2003-2007).

Transportmiddel

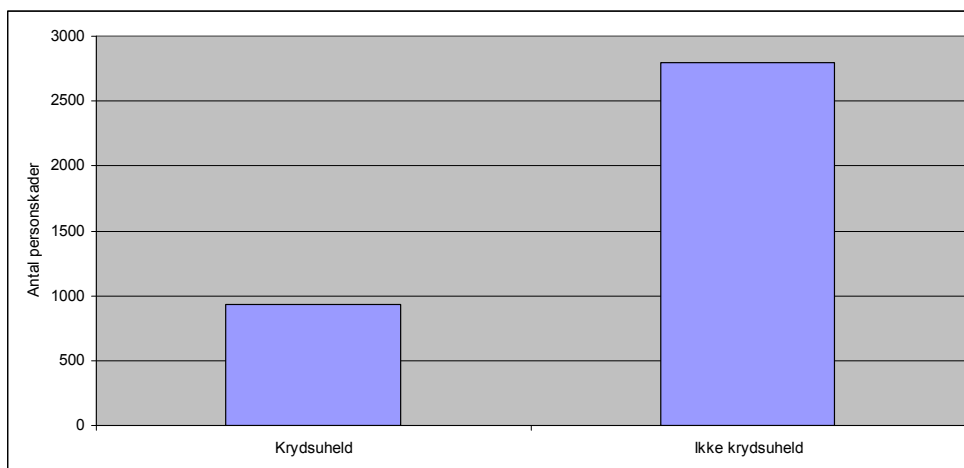
På Figur 16 fremgår de skadestuerregistrerede personskader fordelt på transportmiddel. Set i forhold til samme fordeling af de politiregistrerede uheld udgør cyklister en langt større andel. Ses de lette trafikanter samlet udgør disse på baggrund af de politiregistrerede personskader ca. 59 %, mens de på baggrund af de skadestuerregistrerede personskader udgør ca. 63 %.



Figur 16 Skadestuerregistrerede personskader fordelt på transportmiddel (kommuneveje 2003-2007).

Krydsuheld

Af Figur 17 fremgår fordelingen af de skadestuerede registrerede personskader fordelt på krydsuheld og ikke krydsuheld. Ca. 25 % af personskaderne er sket i kryds, mens 75 % ikke er sket i kryds. Tilsvarende fordeling af de politiregistrerede personskader viste at ca. 37 % af personskaderne er sket i kryds, der er således færre krydsuheld der registreres af skadestuerne end af politiet.



Figur 17 Skadestuerede registrerede personskader fordelt på krydsuheld eller ikke krydsuheld (kommuneveje 2003-2007).

6 Indsatsområder

Ud fra den gennemførte uheldsanalyse/kortlægning foreslås det at fokusere det fremtidige trafiksikkerhedsarbejde i Svendborg Kommune på følgende indsatsområder:

- **Eneuheld** - 25 % af de politiregistrerede personskader er eneuheld.
- **Krydsuheld** - 25 % af de skadestuerede og 37 % af de politiregistrerede personskader er sket i kryds. Ydermere er 40 % af politiregistrerede personskader sket hvor trafikstrømme har krydset hinanden (hovedsituation 3, 4, 5 og 6).
- **Lette trafikanter** (særligt knallertfører) - 59 % af de politiregistrerede og 63 % af de skadestuerede personskader involverer lette trafikanter. Særligt er der mange uheld med knallertfører.
- **Unge trafikanter** (såvel mænd som kvinder) - antallet af personskader pr. årgang i aldersgruppen 18-24 årige ligger markant højere end for de øvrige aldersgrupper. Specielt for Svendborg Kommune er at andelen af kvinder der kommer til skade er omtrent lige så stor som andelen af mænd.
- **Spiritusuheld** - 19 % af de politiregistrerede personskader er spiritusuheld.
- **Fart** - I 10 % af de politiregistrerede personskader har politiet vurderet at den tilladte hastighed er overskredet. Det vurderes dog at dette tal reelt set er lang større.