

# Pilotprojekt Lehnskov Bæk

---

Planlægning af initiativer til opfyldelse af vand- og naturplanerne

---



Titel: Lehnkov Bæk – planlægning af initiativer til opfyldelse af vand- og naturplanerne

Forfattere: Anne Sloth, Centrovic - Irene Wiborg, Landscenteret - Rikke Kyhn, LandbrugsRådgivning Syd - Terkel Broe Christensen, Svendborg Kommune - Thomas Ravn, Patriotisk Selskab.

Udgivelsesår: 2009

Redaktion afsluttet: November 2009

Finansiel støtte: Direktoratet FødevarerErhverv og Skov- og Naturstyrelsen

Forsidefoto: Terkel Broe Christensen

Gengivelse tilladt med tydelig kildeangivelse

Internetversion: Rapporten er tilgængelig i elektronisk format (pdf) på:

[www.centrovic.dk](http://www.centrovic.dk)

[www.landbrugsinfo.dk](http://www.landbrugsinfo.dk)

[www.lrs.dk](http://www.lrs.dk)

[www.patriotisk.dk](http://www.patriotisk.dk)

[www.svendborg.dk](http://www.svendborg.dk)

# Indhold

1. Indledning .....	4
2. Resumé .....	4
3. Baggrund for og formål med projektet .....	6
3.1 Finansiering .....	7
4. Udvalgelse af opland .....	7
5. Metode .....	8
5.1 Fælles orienteringsmøde med alle lodsejere .....	8
5.2 Individuelle besøg hos hver lodsejer .....	9
5.3 Andet fællesmøde med alle lodsejere .....	9
6. Beskrivelse af oplandet til Lehnkov Bæk .....	10
6.1 Det Sydfynske Øhav .....	11
6.2 Oplandet i tal .....	12
6.3 Jordbundstype .....	12
6.4 Nedbørsforhold .....	13
6.5 Lodsejerne .....	13
6.6 Landbruget .....	14
6.7 Økonomivurdering .....	15
7. Muligheder reduktion af kvælstofudvaskning .....	16
7.1 Sædskifte og efterafgrøders placering i dette .....	17
7.2 Husdyrtryk .....	17
7.3 Områdets kvælstof-reduktionspotentialer .....	17
7.4 Aktuel jordbehandling og individuel beskrivelse af mulige ændringer .....	17
7.5 Nedbør .....	17
7.6 GAP-manualen .....	18
8. Vådområder og minivådområder .....	19
9. Vurdering af tiltag i forhold til muligt udvaskningsniveau .....	20
10. Økonomi ved tiltag .....	22
11. Landbrugsmæssige konsekvenser af mulige miljøtiltag .....	23
12. Vurdering af tiltag i forhold til natur .....	24
13. Måling af kvælstofudvaskning .....	24
13.1 Metode .....	24
13.2 Forbehold .....	25
13.3 Resultater .....	27
14. Evaluering af dialog mellem parterne .....	27
15. Konklusion .....	29
16. Bilagsoversigt .....	30
16.1 BILAG 1. Organisation .....	30
16.2 BILAG 2. Første skrivelse til lodsejerne .....	31
16.3 BILAG 3. Invitation til 1. fællesmøde .....	32
16.4 BILAG 4. Bekræftelse på aftale om møde på ejendommen .....	34
16.5 BILAG 5. Invitation til 2. fællesmøde .....	37
16.6 BILAG 6. Oversigt over møder, vi har deltaget i .....	38
16.7 BILAG 7. Rapport fra gennemførte interviews .....	39
16.8 BILAG 8. Skematisk oversigt over forløbet med skønnet, omtrentligt tidsforbrug .....	49

## 1. Indledning

Nærværende rapport er blevet til som afslutning på projektet ”Pilotprojekt Lehnkov Bæk - planlægning af initiativer til opfyldelse af vand- og naturplanerne”.

Deltagere i projektet har været:

Anne Sloth, Miljøkonsulent, Centrovic  
Irene Wiborg, Specialkonsulent, Dansk Landbrugsrådgivning, Landscenteret  
Rikke Kyhn, Miljøkonsulent, LandbrugsRådgivning Syd  
Terkel Broe Christensen, Biolog, Svendborg Kommune  
Thomas Ravn, Miljøkonsulent, Patriotisk Selskab  
samt lodsejere i opland til Lehnkov Bæk og deres planteavlskonsulenter.

Som planteavlskonsulenter deltog:

Hans Kristian Abildskov, Centrovic  
Ulla Jacobsen, Landbrugsrådgivning Syd.

Analyse af dialogen er foretaget af Bent Vestergaard med bistand fra Irene Wiborg og Anne Mette Sørensen Langvad, alle Dansk Landbrugsrådgivning, Landscentret.

Det er vores intention med rapporten, at den skal kunne tjene som inspirationskilde for såvel landbrugets konsulenter som de kommunale medarbejdere, der kommer til at arbejde med vandplanerne.

Her vil vi også sige tak til alle, som har været os behjælpelige, ikke mindst tak til lodsejerne fordi de ville deltage i projektet. Vi har været glade for samarbejdet.

## 2. Resumé

Formålet med projektet var at samle erfaringer forud for vand- og naturplanerne ved gennem dialog mellem de involverede parter (landmænd, rådgivere og kommune) og med fokus på dialogen at kortlægge udfordringerne på miljøområdet for både landbrug og kommune. Via et katalog over udfordringer og muligheder for den enkelte lodsejer skulle skabes overblik over oplandet som helhed m.h.t. såvel produktion som miljø og muligheder for at reducere N-udvaskningen til det Sydfynske Øhav.

M.h.t. naturen kan der opstå konflikter mellem vand- og naturplaner. Hvis man f.eks. vil etablere et vådområde, og dette vil påvirke et stykke beskyttet natur, vil naturen derved ændres til anden type natur, hvilket den ikke må p.g.a. § 3-beskyttelsen. Man vil således skulle træffe et valg mellem opsamling af næringsstoffer og bevarelse af natur. Problemet formodes kun at være aktuelt i forbindelse med lavere målsat natur.

Det viste sig muligt ved frivillige, men kompenserede tiltag under forudsætning af de valgte beregninger, at der kunne opsamles ca. 2.800 kg N, hvilket skønnes at kunne være 20 – 25 % af den mængde, som for nuværende udvaskes. Beregningen er gjort ud fra den antagelse, at der i dag udvaskes 50 kg N/ha.

Dialogen har vist sig som en positiv, men tidskrævende arbejdsform. Interviews med involverede parter viste bl.a., at det er vigtigt at have klare mål, god planlægning, at deltagerne måske har forskellige formål og forventninger, at de har forskelligt erfaringsgrundlag og at de bruger forskellige fagudtryk (sprog). Udfordringen for deltagerne (specielt rådgiver og myndighedsperson) er derfor bl.a. at lytte fordomsfrit til hinanden og forsøge at forstå hinanden.

### 3. Baggrund for og formål med projektet

Baggrunden for projektet er arbejdet med indspil til idéfasen i 2007 i forbindelse med gennemførelsen af Miljømålsloven. I denne forbindelse var der nedsat en arbejdsgruppe af konsulenter på tværs af de fynske landboorganisationer, som udarbejdede oplæg til organisationernes indspil.

Der er næppe nogen tvivl om, at gennemførelse af Miljømålsloven vil være den hidtil største udfordring for det danske samfund på det miljømæssige område - dette gælder både kommuner og landbrug. Samtidig oplevede arbejdsgruppen, at nok var der kendskab til, at Miljømålsloven skulle gennemføres, men der var blandt landmænd og landbrugets konsulenter ikke nok fokus på omfanget af miljømålsloven og de konsekvenser, det vil medføre for landbruget.

Desuden var der opmærksomhed på projektet AgwaPlan<sup>1</sup>, som Landscentret, Skejby var primus motor i. Agwaplan er et EU-Life-projekt, som sætter fokus på, at landbrug og myndighed i fællesskab gennem dialog forsøger at finde løsninger, som tilgodeser både miljø og produktion (integreret rådgivning).

Én ting er at lære af andres erfaringer, men arbejdsgruppen ønskede selv at forsøge sig med metoden integreret rådgivning, forstået som rådgivning, der integrerer miljø og produktion. Vi ønskede at gennemføre projektet i samarbejde med en af de fynske kommuner, da det er kommunerne, som har ansvar for at føre Miljømålsloven ud i livet. Kommunal samarbejdspartner blev Svendborg kommune, som var meget positiv overfor projektet fra første henvendelse.

Svendborg Kommune har - som landets øvrige kommuner - ansvaret for at udarbejde handleplaner under Miljømålsloven. På baggrund af Statens vandplaner, som vil udstikke de overordnede mål og retningslinjer for et forbedret vandmiljø, skal kommunerne sikre gennemførelse af aktuelle projekter til forbedring af vandmiljøet. Det betyder, at kommunerne skal i marken og gennemføre konkrete projekter, som vil involvere arealer hos borgerne. Det vil betyde, at landbrugsarealer må inddrages til f.eks. vådområder og skovrejsning, eller at vandløb skal genslynges. Indgreb som de fleste landmænd vil finde begrænsende for deres produktion, og som de derfor vil være modstandere af. Erfaringer siger, at dialog er en god vej til gennemførelse af ændringer på private arealer. Derfor var det oplagt for Svendborg Kommune at deltage i dette projekt, hvor der er tid og ressourcer til at samle erfaringer omkring dialog mellem lodsejer, rådgiver og kommune, inden arbejdet med de rigtige vandplaner begynder.

Vi fandt desuden, at timingen var fin, idet det var forventet, at Vand- og Naturplanerne ville komme i offentlig høring i efteråret 2008, vi forventede således at kunne gennemføre projektet på baggrund af realistiske mål og midler. Dette holdt imidlertid ikke stik.

Formålet jf. projektansøgningen er således:

At udarbejde en konkret plan for oplandet til Lehnskov Bæk. Planen skal henvise til initiativer og ikke-produktionsfremmende investeringer, som vil kunne møde de krav, der forventes at blive stillet i den kommende kommunale handlingsplan for Svendborg Kommune. Det er endvidere hensigten, at projektet skal bidrage til at identificere de muligheder og begrænsninger, der i bred forstand er i samspillet mellem landmand og kommune i forbindelse med den kommende implementering af Vand- og Naturplaner.

---

<sup>1</sup> [http://www.agwaplan.dk/Projektet/Resume\\_Af\\_projektet/ProjektetUddrag.htm](http://www.agwaplan.dk/Projektet/Resume_Af_projektet/ProjektetUddrag.htm)

I projektforløbet har vi lagt vægt på:

- At udarbejde en plan for, hvorledes vandplanerne kunne opfyldes i oplandet til Lehnskov Bæk baseret på individuelle, integrerede planer.
- At kortlægge den enkelte lodsejers strategi med sit landbrug.
- At kortlægge udfordringerne på miljøområdet og derud fra udarbejde et katalog over udfordringer og muligheder for den enkelte lodsejer og oplandet som helhed m.h.t. såvel produktion som miljø.
- Dialog mellem landbrug, konsulenter og myndighed (landmand og kommune)
- Forståelse for hinandens udfordringer via dialog
- Integreret rådgivning (miljø og produktion)
- Evt. miljøstrategi på ejendomsniveau
- At udbrede kendskab til vand- og naturplaner
- At forberede os til gennemførelse af vand- og naturplanerne

I arbejdet har vi valgt at fokusere på reduktion af kvælstof-udvaskningen.

Undervejs i projektet styrkede vi fokus på dialogen, idet der blev koblet et interview af nogle af deltagerne på som grundlag for en professionel vurdering af dialogen/samspillet mellem landmænd, kommune og konsulenter.

Der blev ligeledes flyttet midler, så der i efterårsmånederne kunne udføres målinger med henblik på at finde et niveau for udvaskningen til Lehnskov Bæk

**Miljømålsloven:** Miljømålsloven blev vedtaget af Folketinget som lov nr. 1150 af 17. december 2003. Formålet med loven er at implementere dele af vandrammedirektivet, habitatdirektivet og EF-fuglebeskyttelsesdirektivet i dansk lovgivning.

### 3.1 Finansiering

Projektet er finansieret af Direktoratet for FødevareErhverv, puljen til Natur- og Miljøprojekter og Skov- og Naturstyrelsens pulje til Lokale Grønne Partnerskaber.

## 4. Udvalgelse af opland

Følgende kriterier lå til grund for udvælgelse af oplandet:

- at det for overskuelighedens skyld var et lille opland, med få lodsejere
- at bækken er beliggende i Svendborg Kommune
- at bækken har udløb til Det Sydfynske Øhav, der jf. basisanalyserne er et sårbart vandområde, hvor kravet i vandplanerne kan ventes at ville kræve en omfattende indsats.

Desuden blev området screenet for udpegninger for at sikre, at der var beskyttet natur i området, således at det indeholdt områder, der kunne eksemplificere de problemstillinger, der vil komme i samspil mellem vand- og naturplanerne.

Skulle en ny udvælgelse foretages, ville et opland med væsentlige kendte problemer med udvaskning af kvælstof være at foretrække, da det er vigtigt i forhold til at kunne argumentere meningsfyldt overfor landmændene.

## 5. Metode

Metoden er inspireret af AGWA-plan-projektet<sup>2</sup>, hvor man over en 3-årig periode indhøstede gode erfaringer med involvering af lodsejerne.

Forud for indsendelse af ansøgningen var nogle af lodsejerne blevet kontaktet for en foreløbig accept af, at de ville deltage.

Projektet blev påbegyndt før julen 2008 med en skriftlig orientering af lodsejerne.

I begyndelsen af 2009 blev en workshop afholdt med deltagelse af styregruppen og lodsejernes planteavlskonsulenter, da vi gerne ville have dem til at deltage i projektet. Formålet med denne workshop var at have et fælles udgangspunkt for arbejdet og at udarbejde en fælles arbejdsplan.

På workshoppen gennemgik vi forskellige emner med betydning for projektet, bl.a. hvilke problemstillinger, der kunne ventes i oplandet, erfaringer fra AGWA-plan-projektet, miljøvenlig planteavl, og sluttelig lavede vi en interview-skabelon til brug ved lodsejerbesøgene.

Projektet var i forhold til lodsejerne delt i 3 faser:

- Fælles orienteringsmøde med alle lodsejere
- Individuelle besøg hos hver lodsejer evt. sammen med deres egen (planteavls)konsulent
- Fællesmøde med alle lodsejere

Invitationer til møder er vedlagt som bilag 2-5.

### 5.1 Fælles orienteringsmøde med alle lodsejere

Forud for fællesmødet blev tilgængeligt kortmateriale studeret med henblik på at få et overblik over oplandets muligheder og problemstillinger.

Formålet med fællesmødet var flersidigt. Vi ønskede dels at forklare, hvad projektet gik ud på, dels ønskede vi at få taget hul på en god dialog med lodsejerne. Desuden ville vi informere dem så godt om projektet, at de havde grundlag for at melde endeligt til eller fra vedr. deres deltagelse.

Alle lodsejere deltog i mødet.

Efter dette orienteringsmøde blev hver lodsejer kontaktet telefonisk for at få en endelig accept af, at vedkommende ville deltage i projektet.

---

<sup>2</sup> [http://www.agwaplan.dk/Projektet/Resume\\_Af\\_projektet/ProjektetUddrag.htm](http://www.agwaplan.dk/Projektet/Resume_Af_projektet/ProjektetUddrag.htm)

## 5.2 Individuelle besøg hos hver lodsejer

Som forberedelse til de individuelle besøg gennemgik vi – miljømedarbejder fra kommunen, lodsejers egen konsulent og projektleder – i fællesskab forholdene på bedriften, bl.a.

- Afgrødevalg
- Særlige kendetegn
- Mulige virkemidler til reduktion af kvælstofudvaskningen (efterafgrøder, udtagning af jord, vådområder m.v.), der kunne være relevante på den aktuelle bedrift

Besøgene hos lodsejerne varede 1½ - 4 timer. Vi indledte dem typisk med en gåtur rundt på ejendommen for at se den i virkeligheden. Dels får man en masse information ved selv at se bedriften, dels er det en god måde at få en mere uformel snak på, hvilket er en god platform for en følgende tryk dialog.

Under alle besøg blev GAP-manualen gennemgået for at finde mulige ændringer i driften, som kan opsamle kvælstof. Der blev lagt vægt på landmandens egen opfattelse af, hvad der var realistiske ændringer/tiltag på bedriften.

Det blev valgt ikke at bruge manualen online på stedet, idet vi vurderede, at det var vigtigere at koncentrere sig om samtalen og samtalepartnerne frem for at regne på stedet.

Efter besøget blev der udarbejdet et referat over de diskuterede punkter: Beskrivelsen af ejendommens styrker og svagheder, landmandens mål med ejendommen, gennemgang af muligheder for kvælstofreduktion og resultaterne af beregningerne med GAP-manualen.

**GAP-manualen:** Good Agricultural Practice (God Landbrugsmæssig Praksis). GAP-manualen er udfærdiget som et værktøj, der kan anvendes i forbindelse med rådgivningen om metoder til forbedret landbrugspraksis i de områder, hvor der viser sig behov for reduktion af den miljømæssige påvirkning fra landbrugsdrift. Der er beskrevet værktøjer, som kan reducere kvælstofudvaskningen og fosfortabet på såvel bedrifts- som på oplandsniveau. Manualen er baseret på videnskabelige forsøgsresultater.

## 5.3 Andet fællesmøde med alle lodsejere

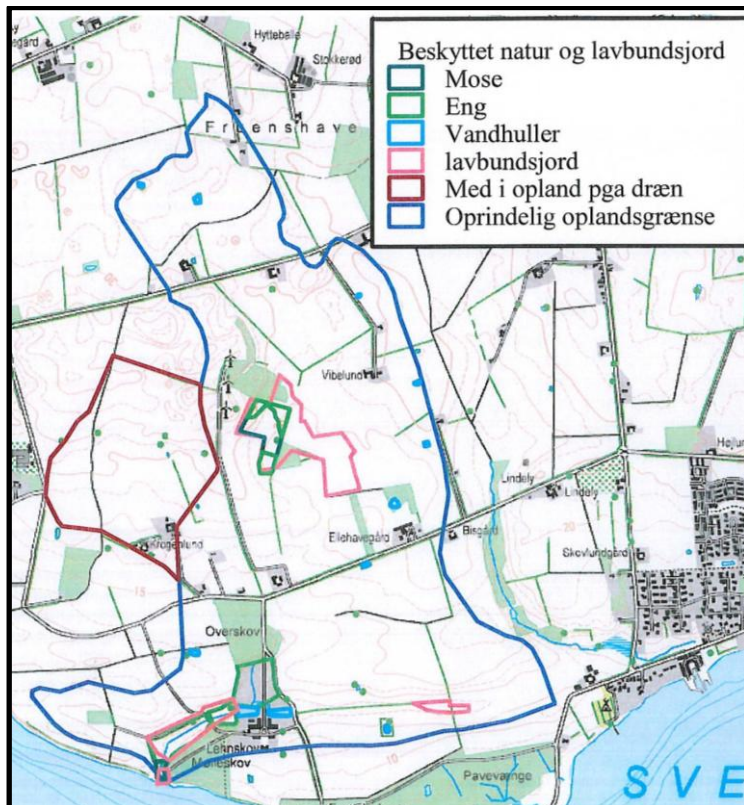
Formål med mødet var fælles opsamling på de individuelle besøg med en vurdering af, hvor langt vi var nået i forhold til mulig reduktion af kvælstofudvaskningen.

Til dette møde blev alle input fra de individuelle besøg samlet og anonymiseret. Nogle særligt private oplysninger fra lodsejerne var udeladt.

På mødet blev de foreløbige resultater fremlagt, idet vi havde anslået et muligt mål for reduktion i kvælstof-udvaskningen, beregnet reduktionen i kvælstofudvaskningen ved de diskuterede tiltag og vurderet denne i forhold til det opsatte mål. Da det anslåede mål ikke kunne opfyldes med de først foreslåede tiltag, var der efter fremlæggelsen fri diskussion om mulighederne for, at lodsejerne selv kunne finde yderligere tiltag.

## 6. Beskrivelse af oplandet til Lehnkov Bæk

Lehnkov Bæk er beliggende ca. 6 km vest for Svendborg ved Lehnkov Gods. Området er et let kuperet, intensivt dyrket landbrugsområde. Oplandet er på i alt ca. 300 ha. Nedenstående er de mest centrale udpegninger gennemgået.

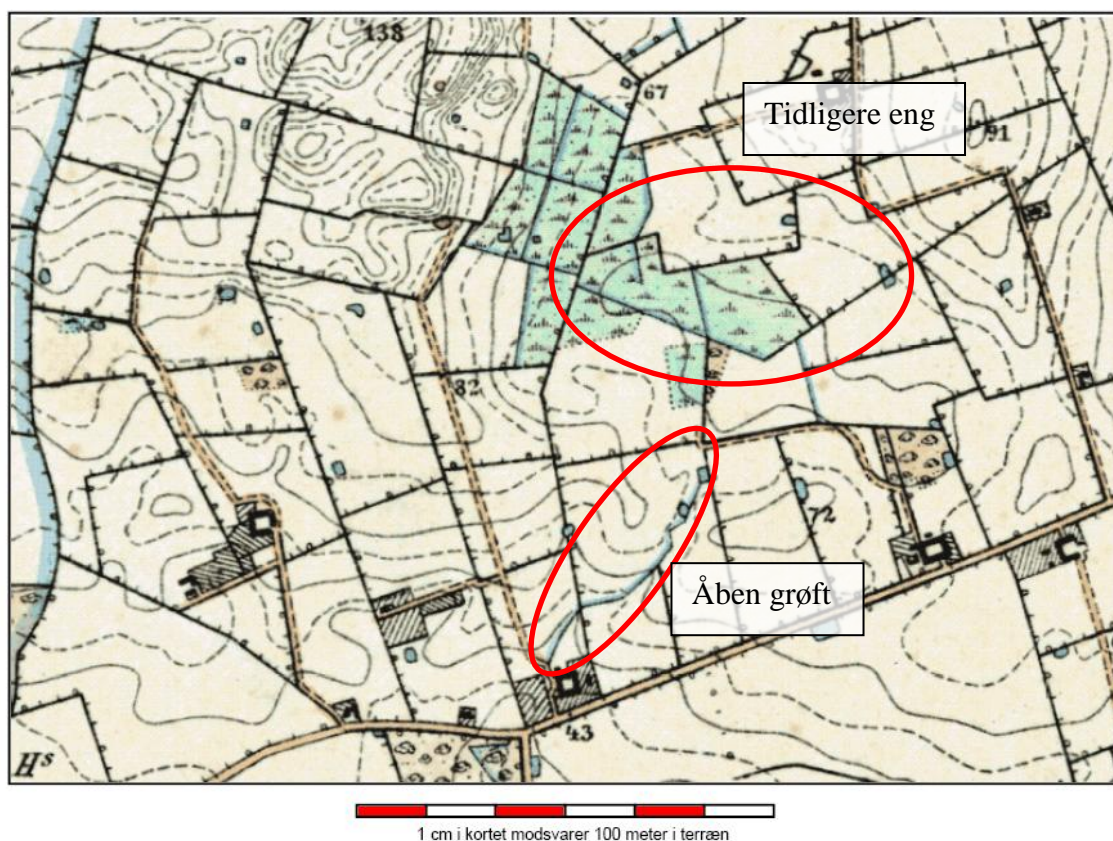


Figur 1. Oversigt over oplandet med udpegninger

Centralt i området ligger et § 3-beskyttet eng- og moseområde, blandt andet med en stor bestand af gøgeurter. Sydøst for dette område er et lavt, dyrket område, der sammen med engen og mosen er udpeget som lavbundsjord i regionplanen.

Mod syd ved Lehnkov Gods ligger en § 3-beskyttet eng ved bækkens udløb til Svendborg Sund. Området lige omkring bygningerne til Lehnkov Gods er præget af fugtige enge og små ellesumpe. På denne nederste del af løbet risler bækken stille af sted. Bækken har i flere år ikke været rensat op, hvilket betyder, at engen tæt på udløbet til Svendborg Sund reelt er et mindre vådområde. Også dette område er udpeget som lavbundsjord.

Lehnkov Bæk løber fra Lehnkovvej mod syd gennem skoven nord for Lehnkov Gods. De historiske kort fra 1842-1899 viser bækkens løb som åbent nord for Lehnkovvej.



**Figur 2.** Historisk kort, 1842-1899 - Kilde: [www.kms.dk](http://www.kms.dk)

Besøg på stedet har imidlertid overbevist os om, at der ikke er tale om et naturligt vandløb, men en gravet grøft. Topografien gør det usandsynligt, at der har været et naturligt løb på det sted, da det, selv om det er lavt, ikke er så lavt, som det lave område, der er udpeget som lavbundsområde. Vi vurderer, at der allerede før 1842 er blevet gravet et løb for at dræne området og muliggøre dyrkning. Renden ses fortsat på kortmateriale fra 1928 – 1940, men er i dag rørlagt. Af disse historiske kort ses også, at det lave område sydøst for § 3-mosen tidligere var eng.

## 6.1 Det Sydfynske Øhav

Basisanalysen<sup>3</sup> for hovedoplandet Det Sydfynske Øhav viser, at der skal gennemføres en række supplerende foranstaltninger, der reducerer de menneskeskabte påvirkninger af vandområderne for at opnå miljømålene. Det drejer sig både om reduktion af de fysiske påvirkninger og begrænsning af tilførslen af forurenende stoffer fra såvel diffuse kilder som punktkilder. Sagt med andre ord, kan vi forvente, at der skal ske tiltag både for at reducere udledningen af næringsstoffer til Det Sydfynske Øhav og andre tiltag som genopretning af vandløb.

<sup>3</sup> [http://www.vandognatur.dk/Emner/Vandplaner/Vandomraaderne/I\\_15\\_Det\\_Sydfynske\\_Oehav.htm#1](http://www.vandognatur.dk/Emner/Vandplaner/Vandomraaderne/I_15_Det_Sydfynske_Oehav.htm#1)



Det sydvestlige hjørne af Lehnkov Bæks opland med Det Sydfynske Øhav i baggrunden.

*Foto: Terkel Broe Christensen*

## 6.2 Oplandet i tal

Dyrket jord	ca. 245 ha
§ 3 beskyttet eng eller mose	ca. 9 ha
Fredskov	ca. 20 ha
Heraf nyplantet ca.10 ha	
Granplantning	ca. 4 ha
Beplantning med græs og træer	ca. 1 ha
Andet (bygninger, veje m.v.)	ca. 21 ha
I alt	ca. 300 ha

## 6.3 Jordbundstype

Jf. [www.arealinfo.dk](http://www.arealinfo.dk) er den dominerende jordbundstype sandblandet lerjord (JB 5-6) med mindre områder bestående af lerblandet sandjord (JB 4). Ifølge landmændene i oplandet varierer jordbundstypen fra sandblandet lerjord til mere eller mindre svær lerjord (JB 5 – 7(og 8)). Der er lavet NIR-analyse til bestemmelse af lerindhold på et mindre areal (27 ha). Disse viste JB 6 på en mark og JB7 på resten, hvilket ikke fremgår af arealinfo.dk, hvor disse 27 ha står som sandblandet lerjord (JB 5-6).

Der er næppe tvivl om, at fastsættelse af jordbundstype bør ske mere præcist, end det kan ske med [www.arealinfo.dk](http://www.arealinfo.dk), hvor JB-numrene stammer fra teksturanalyser lavet sidst i 1970'erne. Disse prøver er udtaget alt for groft til at give et præcist nok billede på markniveau. Alternativet kunne være NIR-analyser, som er økonomisk overkommelige at få lavet, EM-38-målinger eller tekstur-analyser, men disse er dyre.

Der er gennemført EM-38-målinger i en del områder på Fyn i forbindelse med indsatsplanlægning i de nitratfølsomme grundvandsområder. Disse kunne evt. anvendes.

**Jordbundsnummer (JB nummer):** Jordens forskellige partikler inddeles i grupper efter partikelstørrelse. I Danmark klassificeres jordtyperne efter jordens procentiske fordeling af grovsand, finsand, silt og ler. Ofte benævnes de forskellige jordtyper med et jordbundsnummer, kaldet JB nummer

**NIR-analyser:** Bestemmelse af jordens indhold af ler ved Near Infrared Reflection

**EM-38-målinger:** Bestemmelse af jordbundstypen ved måling af jordens ledningsevne. Ledningsevnen, som måles i milliSiemens pr. meter (mS/m), hænger godt sammen med jordens tekstur, og afhængigt af instrumentets orientering vil den effektive måledybde være 0,75 til 1,50 m. Dette betyder, at målingerne giver detaljeret information om variabiliteten i jordteksturen hen over hele rodzonen.

## 6.4 Nedbørsforhold

Oplandet til Lehnkov Bæk ligger i et relativt nedbørsfattigt område med en årsnedbør, der er lavere end landsgennemsnittet. Den årlige nedbør er på landsplan 712 mm (Syd- og Sønderjylland 823 mm og Vest- og Sydsjælland samt Lolland-Falster lavest med 584 mm), på Fyn som helhed 639 mm og i Svendborg 648 mm<sup>4</sup> (Normalnedbør: Gns. 1961 – 1990)

## 6.5 Lodsejerne

Der er 8 lodsejere i oplandet. 2 af dem deltog ikke i projektet, idet de kun ejer en lille andel på ca. 4 % af arealet. Da de desuden dyrker et stort areal udenfor oplandet, vurderede vi, at deres deltagelse var mindre relevant.

Af de 6 lodsejere har de 4 mellem ca. halvdelen og hele deres dyrkede areal i oplandet. De sidste 2 har en stor andel af deres jordtilliggende udenfor oplandet.

Lodsejerne er mellem 40 og 67 år. Blandt lodsejerne er repræsenteret både fuldtidslandmænd og deltidslandmænd. En lodsejer er repræsenteret ved sin bestyrer. Alle har en økonomisk bæredygtig produktion som mål. Nogle har selv deres jagt, mens andre lejer den ud som en del af driften og dermed har interesse i vildtpleje, mens andre ikke tillægger dette den store betydning. De lægger alle vægt på at passe på den natur, de administrerer.

Der er repræsenteret forskellige holdninger til miljøreguleringer. Holdningen er generelt positiv, blot det ikke går ud over indtjeningsmulighederne. Uanset om det er produktions- eller deltidslandbrug, skal det kunne betale sig at drive landbrug.

---

<sup>4</sup> <http://www.dmi.dk/dmi/index/danmark/klimanormaler.htm>



Herregårdslandskab nord for godset Lehnskov. Bækken løber uden for billedet foran stendiget

Foto: Terkel Broe Christensen

## 6.6 Landbruget

Alle er planteavlere og nogle modtager husdyrgødning i større eller mindre omfang. Ud fra gødningsregnskaberne 2006 og 2007 samt interviews med lodsejerne vurderes der at blive tilført 0,2 DE/ha/år, hvor der jf. Jordbrugsanalysen<sup>5</sup> tilføres ca. 0,7 DE/ha/år i postdistrikt Svendborg (5700) som helhed, og 0,88 DE/ha i Region Syddanmark. Lands gennemsnittet jf. Danmarks Statistik 2007<sup>6</sup> er ca. 0,8 DE/ha. Der er således et lavt husdyrtryk i oplandet.

Fordelingen af afgrøder vurderet over en 4-5-årig periode er som følger:

Hvede	43 %	Vinterraps	11 %
Frøgræs	17 %	Vårbyg	14 %
Vinterbyg	4 %	Ærter, spinat, fabriksroer og fodergræs	11 %

Det er et alsidigt salgsafgrødesædskifte, som f.eks. vanskeliggør etablering af flere efterafgrøder frivilligt uden betydelige tab til følge p.g.a. en relativt høj andel af vintersæd og frøgræs. Et krav på op til 37 %, som har været nævnt på det seneste i forbindelse med forhandlingerne om Grøn Vækst vil kræve omlægning af sædskiftet, i dette område dog mindre radikalt end i andre områder med flere svineproducenter og derfor højere andel af vinterhvede.

Udbytteneiveauet i området vurderes at være højt - især i vintersæden.

<sup>5</sup> <http://www.statsforvaltning.dk/site.aspx?p=4248> – Analysen af jordbrugserhvervene 2009 (18.09.2009.)

<sup>6</sup> [http://www.dst.dk/Statistik/ags/Statistisk\\_aarvog/arkiv/2009.aspx](http://www.dst.dk/Statistik/ags/Statistisk_aarvog/arkiv/2009.aspx) Statistisk Årbog 2009: Landbrug, Skovbrug og fiskeri

**Gødningsregnskab:** Dokumentation for behov for og tilførsel af kvælstof i et gødningsår (1/8 – 31/7) i både handels- og husdyrgødning. Udarbejdes årligt på den enkelte landbrugsbedrift.

**DE (dyreenhed):** Svarer til en årlig produktion på ca. 100 kg kvælstof i husdyrgødningen. Flg. svarer til 1 DE:

- 0,75 årsko, tung race
- 0,88 årsko, jersey
- 4,3 årssøer med smågrise til fravæning
- 200 smågrise (7,3 - 32 kg)
- 36 slagtesvin (32 – 107 kg)

**Husdyrtryk:** Antal DE/ha

**Sædskifte:** *omdrift, afgrødefølge*, dvs. vekslen mellem afgrøder. Tidligere fulgte sædskiftet normalt en fast plan for flere år, nu foretages afgrødevalget ofte fra år til år. Et salgsafgrødesædskifte består typisk af vinterkorn, vinterraps, lidt vårbyg og evt. frø.

**Efterafgrøde:** Afgrøde (typisk græs eller korsblomstret), som etableres enten samtidig med afgrøden eller omkring høsten af denne m.h.p. at opsamle kvælstof, som ellers kunne udvaskes i efterårs- og vintermånederne.

## 6.7 Økonomivurdering

For at få et udgangspunkt for en vurdering af landbrugsproduktionen i området uden tiltag til reduktion af kvælstofudvaskningen er dækningsbidraget (DB) for de typisk forekommende afgrøder beregnet. Der er taget udgangspunkt i Budgetkalkuler 2009<sup>7</sup>, og DB før maskinudgifter og jordleje er beregnet.

Det skal bemærkes, at når det er DB før maskinomkostninger, der er anført, skal dette beløb dække vedligeholdelse, forrentning og reinvesteringer af maskiner, samt arbejdsudgifter og jordleje. De budgetterede maskinudgifter inkl. tørring varierer fra ca. 3.700 kr./ha til ca. 5.000 kr./ha. Forpagtningsafgiften i området har været 4.000 – 6.000 kr./ha, men kan være faldende.

Jordprisen har været o. 250.000 kr./ha (2008), den er på vej nedad (et bud efterår 2009 kan være 150.000 kr./ha), men det er svært at sige, da der ikke handles ret meget jord for tiden.

Priser på såvel afgrøder som stykomkostninger, der lå til grund for Budgetkalkuler 2009 er fastholdt, selv om priserne på især korn er faldet dramatisk i den netop overståede høst, samtidig er stykomkostningerne også faldet.

Baggrunden for at fastholde prisniveauet fra Budgetkalkuler 2009 er, at hvis det nuværende prisniveau på korn (60 – 70 kr./hkg) fortsætter, vil det ikke være muligt at drive landbrug på nuværende vilkår. Der vil således opstå en helt anden situation.

**Dækningsbidrag (DB):** Her indtægter fra den pågældende afgrøde – variable omkostninger (bl.a. gødning, kemikalier)

<sup>7</sup> [http://www.landbrugsinfo.dk/Diverse/KA/Filer/Budgetkalkuler\\_2009\\_ny.xls](http://www.landbrugsinfo.dk/Diverse/KA/Filer/Budgetkalkuler_2009_ny.xls)

**Budgetkalkuler:** Udarbejdes årligt af Landscentret, Skejby. Kalkulerne udarbejdes for de mest almindelige produktionsgrene under velspecificerede forudsætninger.

**Stykomkostninger:** Variable omkostninger, her udgifter til udsæd, gødning og planteværn.

**Tabel 1.** Oversigt over beregnede dækningsbidrag

Afgrøde	Kg/ha	Før maskin- udg., kr.	Gns., kr.
Vårbyg	5.500	4.293	5.593
	7.000	5.763	
Maltbyg	5.500	5.273	
	7.000	7.043	
Vinterbyg	7.500	6.279	7.306
	8.500	7.259	
Vinterhvede efter korn	8.100	6.734	
Vinterhvede, 1.års	10.000	8.954	4.206
Vinterraps	3.600	3.561	
	4.200	4.851	
Rødsvingel, 2. års	1.200	7.806	
Rajgræs	1.400	7.964	

(Budgetkalkuler 2009, Landscenteret)<sup>8</sup>

Beregningerne viser, at prisniveauet i GAP-manualen kan bruges. De kan desuden bruges ved en evt. senere erstatningsfastsættelse, tilpasset aktuelle forhold og priser.

## 7. Muligheder reduktion af kvælstofudvaskning

Mange forskellige faktorer har betydning for hvilke tiltag, der kan være relevante. Desuden har mange forhold betydning for forventet niveau for reduktion af kvælstofudvaskningen. I de vurderinger, som er gennemført i projektet er søgt taget hensyn til flest mulige faktorer:

- Sædskifte og efterafgrøders placering i dette
- Husdyrtryk
- Reduktionspotentiale
- Aktuell jordbehandling i efteråret og den individuelle beskrivelse af evt. ændringer
- Nedbørsforhold

<sup>8</sup> [http://www.landbrugsinfo.dk/Diverse/KA/Filer/Budgetkalkuler\\_2009\\_ny.xls](http://www.landbrugsinfo.dk/Diverse/KA/Filer/Budgetkalkuler_2009_ny.xls)

## 7.1 Sædskitte og efterafgrøders placering i dette

Hvis der er vurderet at være gode muligheder for at placere efterafgrøde efter en god forfrugt (her = forfrugt der efterlader relativt meget kvælstof i jorden) eller efter den afgrøde, som blev tildelt husdyrgødning, er den potentielle opsamling af kvælstof vurderet at være relativt høj.

Ved forventet placering af efterafgrøden efter korn, der af landmanden blev beskrevet som ”sulten”, vurderedes potentiel kvælstofopsamling lavt.

**Forfrugt:** Den afgrøde, der blev dyrket året før.

Da der er et ret stort areal med frøgræs, skal det her bemærkes, at frøgræs giver en meget lav udvaskning, da der er et veletableret plantedække hele efteråret og vinteren. I sædskittenotatet til husdyrgodkendelse.dk er frøgræssædskittet med  $> 0,8$  DE/ha og dermed 14 % lovpligtige efterafgrøder, da også sat til det laveste udvaskningsindeks, nemlig 86<sup>9</sup>. Indeks 100 er f.eks. et sædskitte med 80 % vinterkorn og 20 % vinterraps.

Fra områder med et stort areal med frøgræs vil der altså være en lav udvaskning.

## 7.2 Husdyrtryk

Der er som nævnt et lavt husdyrtryk i oplandet. Dette peger på en lav kvælstofudvaskning.

## 7.3 Områdets kvælstof-reduktionspotentiale

På tidspunktet for besøgene og gennemgang af GAP-manualen var kvælstof-reduktionspotentialerne for oplandet ikke kendt. I oktober blev et nyt reduktionspotentialekort offentliggjort på [www.arealinfo.dk](http://www.arealinfo.dk). Dette viser, at oplandet er beliggende i et område med lavt kvælstof-reduktionspotentiale. Det er klassificeret i gruppen 0 – 50 % kvælstofreduktion, den laveste klasse. Det vil sige, at der er stor risiko for udvaskning af kvælstof fra oplandet.

**Kvælstof-reduktionspotentiale:** Udtryk for jordens evne til undervejs fra rodzonen til kystvandene at omdanne nitrat til anden kemisk forbindelse, så det ikke kan udvaskes.

## 7.4 Aktuel jordbehandling og individuel beskrivelse af mulige ændringer

Ved vurdering af, om der var muligheder i ændret jordbehandling, er taget udgangspunkt i den enkelte landmands beskrivelse af egen jordbehandling og hans forståelse af reduceret jordbehandling. Dette er valgt, fordi reduceret jordbehandling kan nedsætte potentiel kvælstofudvaskning, men langt fra altid behøver gøre det<sup>10</sup>. Hvis pløjning afløses af flere gange dyb harvning, vil kvælstofudvaskningen næppe reduceres, snarere tværtimod.

## 7.5 Nedbør

Lave nedbørsmængder betyder alt andet lige en lav kvælstof-udvaskning. Da en nedbørsmængde under middel i oplandet ikke har kunnet dokumenteres, er der anvendt en middel nedbør i beregningerne.

<sup>9</sup> <http://www.mst.dk/NR/rdonlyres/DE149C78-68E4-4319-BA62-849C62D14774/45302/Sdskittenotat270607.pdf>

<sup>10</sup> [http://www.landbrugsinfo.dk/Maskiner-markteknik/Jordbearbejdning/Reduceret-jordbearbejdning/Sider/Miljoeffekter\\_ved\\_at\\_indfoere\\_reduceret.aspx](http://www.landbrugsinfo.dk/Maskiner-markteknik/Jordbearbejdning/Reduceret-jordbearbejdning/Sider/Miljoeffekter_ved_at_indfoere_reduceret.aspx) - Planteavlsorientering 08-041, 2004: Miljøeffekter ved at indføre reduceret jordbearbejdning i Europa

## 7.6 GAP-manualen

Ved alle besøg blev GAP-manualen gennemgået med henblik på at finde tiltag, der vil kunne reducere N-udvaskningen på den enkelte ejendom.

Da flere landmænd nævnte, at de allerede gør en eller flere ting udover de lovpligtige efterafgrøder, er disse punkter medtaget som ”allerede gennemførte tiltag”.

Udover de i GAP-manualen beskrevne tiltag til reduktion af kvælstofudvaskning valgte vi også at snakke med landmændene om mellemafgrøder, vel vidende, at det endnu ikke er færdig-afprøvet og sikkert. Men mellemafgrøder<sup>11</sup> vil netop i et område som Lehnkov Bæk-oplandet – og det midt- og sydfynske område i særdeleshed - med meget vintersæd være en god løsning til opsamling af kvælstof, som er økonomisk overkommelig. Foreløbige forsøgsresultater på tidspunktet for interviewene er indtil videre gode. Med de seneste forhandlinger i forbindelse med Grøn Vækst ser det ud til, at der er planer om - som pilotprojekt - at give mulighed for at erstatte 1 ha efterafgrøde med 2 ha mellemafgrøde. Mellemafgrøderne anses altså indtil videre for at være mindre effektive end efterafgrøderne. I beregningen er effekten sat til 15 kg N/ha.

Det ses af tabel 2, at den mulige reduktion (mod udgiftskompensation), udover de allerede gennemførte, kan gøres op til ca. 9 kg N/ha agerjord i oplandet.

**Mellemafgrøde:** Efterafgrøde etableret enten kort før eller lige efter høst af årets afgrøde. Den nedmuldes før såning samme efterår af følgende års afgrøde. Der gennemføres i øjeblikket forsøg med det i områder, hvor der typisk dyrkes meget vintersæd (afgrøde etableret om efteråret).  
Etableres m.h.p. at opsamle kvælstof, som ellers kunne udvaskes i efterårs- og vintermånederne.

---

<sup>11</sup> Leif Knudsen (ed.), 2008: Bedre udnyttelse af kvælstof i vintersædsbaserede sædskifter - [http://www.landbrugsinfo.dk/Planteavl/Filer/pl\\_netbutik\\_kvael\\_rap09.pdf](http://www.landbrugsinfo.dk/Planteavl/Filer/pl_netbutik_kvael_rap09.pdf)

**Tabel 2.** Resultat af beregninger af mulig reduktion i kvælstofudvaskningen foretaget med udgangspunkt i GAP-manualen og tilhørende regneark, suppleret med tekniske muligheder.

Allerede gennemførte tiltag	Ha	kg N/ha	kg N i alt	
			Muligt	gennemført
Efterafgrøder med dyb rodvækst	10	≈ 30		300
Optimeret behovsfastsættelse	213	≈ 1		192
Positionsbestemt dyrkning	96	≈ 2		144
Skovrejsning	10	≈ 40		400
<b>Gennemført i alt §</b>	<b>329</b>	<b>≈ 3</b>		<b>1036</b>
<b>Tiltag, som kan gennemføres mod kompensation</b>				
Efterafgrøder med dyb rodvækst	14	≈ 26	358	
Positionsbestemt dyrkning	42	≈ 1,5	63	
Reduceret jordbehandling	69	≈ 8	535	
Mellemafgrøder, vinterhvede *	51	≈ 15	762	
Udtagning af højbundsjord	5,8	≈ 44	257	
Udtagning af lavbundsjord	4,4	≈ 50	220	
<b>I alt</b>	<b>186</b>	<b>≈ 12</b>	<b>2195</b>	
<b>TEKNISKE MULIGHEDER</b>				
Minivådområde	0,6	≈ 250	150	
Vådområde	1,8	≈ 250 <sup>12</sup>	450	
<b>Tekniske muligheder i alt</b>	<b>2,4</b>	<b>≈ 250</b>	<b>600</b>	
<b>UØNSKEDE TEKNISKE MULIGHEDER</b>				
Vådområde	<b>4</b>	<b>≈ 250</b>	<b>1000</b>	

\* Mellemafgrøder er ikke med i GAP-manualen, men er under afprøvning i landsforsøgene.

§ Flere tiltag kan anvendes på samme areal, hvorfor summen af hektarer, hvor der kan gennemføres tiltag kan være større end det samlede areal.

## 8. Vådområder og minivådområder

Et ikke-agronomisk tiltag, som har stor effekt, er vådområder og minivådområder. Der er i forbindelse med VMPII og III etableret mange vådområder i å-dale, hvorimod danske erfaringer med minivådområder er begrænsede.

Der kan fjernes meget varierende mængder med vådområder, 50 – 300 kg N/ha. Minivådområderne angives at kunne fjerne endnu mere, 400 – >3.000 kg N/ha afhængig af anlægstype og tilført drænvand.

Etablering af vådområder anføres at koste 40 – 50 kr./kg N, mens minivådområder p.g.a. det mindre areal og den forventede højere effektivitet til kvælstof-fjernelse anslås at give en pris på omtrent det halve<sup>13</sup>.

Ved besøgene hos lodsejerne var nævnte tal ikke kendte, hvorfor der blev regnet med at vådområder og minivådområder kan fjerne ca. 250 kg N/ha.

<sup>12</sup> DMU rapport nr. 625: "Virkemidler til realisering af målene i EU's Vandrammedirektiv"

<sup>13</sup> Flemming Gertz., 2009: Notat, Minivådområder som virkemiddel (pers. komm.)

**Vådområde:** Genskabelse af den naturlige hydrologi og natur med samtidig fjernelse af næringsstoffer på lavtliggende arealer ved, at dræn- eller grøftevand ledes ud over arealet.. Arealet kan i tørre perioder evt. anvendes til afgræsning og høslæt.

**Minivådområde:** Et vådområde, der er designet specielt med henblik på tilbageholdelse af næringsstoffer. Kan konstrueres, hvor der ikke naturligt ville forekomme vådområde, eller hvor arealanvendelsen hindrer dette.

## 9. Vurdering af tiltag i forhold til muligt udvaskningsniveau

Hvis udvaskningen af kvælstof fra rodzonen sættes = 50 kg N/ha, vil udvaskningen fra det dyrkede areal i Lehnkov Bæks opland således være i alt 247 ha x 50 kg N/ha = 12.350 kg N. En grov vurdering tyder således på, at det med de valgte forudsætninger kunne være muligt at opnå en reduktion på ca. 18 % (2.195 kg N/12.350 kg N x 100) ved frivillige tiltag i form af ændret dyrkningspraksis og udtagning. Hertil kommer yderligere reduktionsmulighed på ca. 5 % ved etablering af vådområder og minivådområder. I alt vurderedes det således muligt at reducere udvaskningen med 20 – 25 % ved tiltag, landmændene selv har givet udtryk for at ville vælge, hvis de skulle træffe et valg.

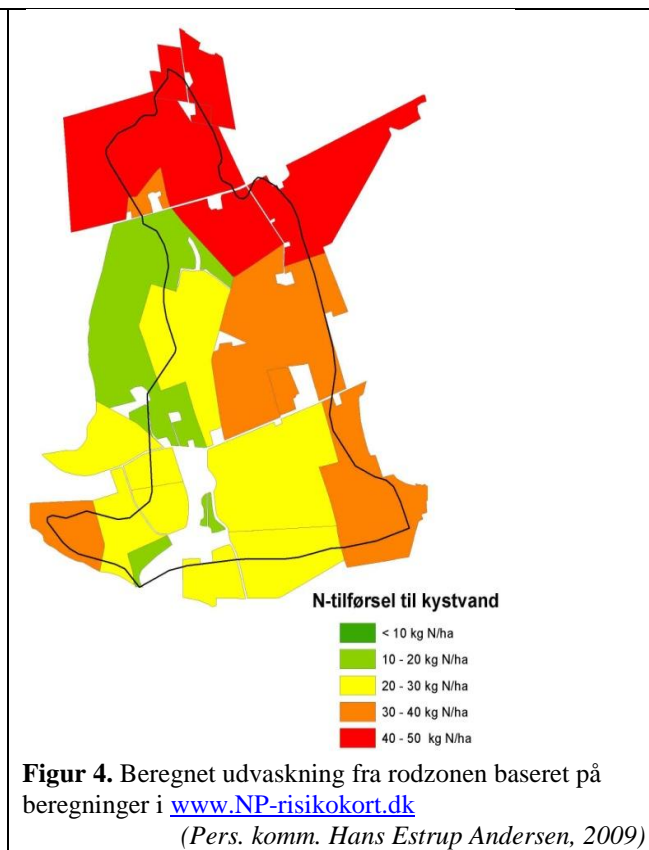
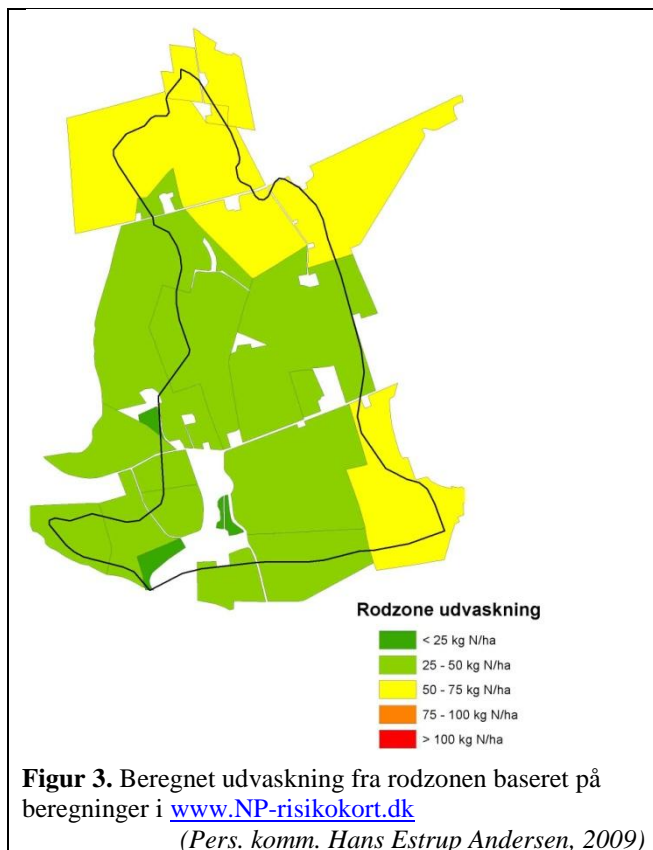
Det skal dog understreges, at der er store usikkerheder forbundet med både fastsættelse af et muligt udvaskningsniveau og ved fastsættelse af den mulige reduktion ved de forskellige tiltag.

Beregninger i NP-risikokort<sup>14</sup> (pers. komm. med Hans Estrup Andersen) på markblokniveau i det oprindelige opland viser, baseret på oplysninger fra gødningsåret 2004/-05, at udvaskningen fra rodzonen varierer mellem 25 og 75 kg N/ha (fig. 7). På ca. 2/3 af arealet er beregnet en udvaskning på 25 – 50 kg N/ha, og på ca. 1/3 er den beregnet til 50 – 75 kg N/ha.

Med samme udgangspunkt og et reduktionspotentiale på 20 – 40 % er der også beregnet N-tilførsel til kystvand. Denne ligger på 10 – 50 kg N/ha. (fig. 8)

---

<sup>14</sup> <http://www.np-risikokort.dk/asp/forside.asp>



NP-risikokort er et redskab, som ville have haft stor værdi i arbejdet til fastlæggelse af risiko for udvaskning. Derudover ville man have kunnet beregne forventede effekter af forskellige tiltag.

Det skal dog bemærkes, at områderne vil kunne forskydes fra markblok til markblok, når afgrødevalg og tilførsel af gødning ændres fra år til år.

Nedenstående beregninger er fra baggrundsmaterialet i forbindelse med forarbejdet til vandrammedirektivet<sup>15</sup>. Beregningerne er lavet med en tidshorizont på 50 år.

Gennemsnitlig udvaskning 2003	61 kg N/ha
Gyllerrelateret udvaskning	4 kg N/ha
Sædskifterelateret udvaskning	45 kg N/ha
Naturgiven udvaskning	12 kg N/ha

Det er – udover vådområder af forskellig art – via sædskifte- og dyrkningsmæssige tiltag, herunder også skovrejsning og energiafgrøder, at kvælstofudvaskningen skal reduceres, idet der ikke er ret meget mere at hente på udnyttelsen af husdyrgødningen uden forarbejdning.

Som nævnt er det vanskeligt at fastsætte såvel niveau for udvaskning som effekt af tiltag. Hvis effekten af tiltagene er sat for højt og udvaskningen sat for lavt, vil den beregnede procentvise reduktion være for optimistisk.

<sup>15</sup> DMU rapport nr. 625: "Virkemidler til realisering af målene i EU's Vandrammedirektiv"

## 10. Økonomi ved tiltag

Med GAP er også beregnet udgifterne til de forskellige tiltag såvel i kr./ha som i kr./kg N.

**Tabel 3.** Udgifter beregnet med GAP til aktuelle miljøtiltag, kr./ha og kr./kg N

<b>Allerede gennemførte tiltag</b>	<b>Ha</b>	<b>Kr./ha</b>	<b>Kg N/ha</b>	<b>Kr./kg N</b>
Efterafgrøder med dyb rodvækst	10	255	26	10
Optimeret behovsfastsættelse	213	5	1	5
Positionsbestemt dyrkning	96	250	2	167
Skovrejsning	10	1200	40	30
<b>Gennemført i alt</b>	<b>329</b>			<b>39</b>
<b>Tiltag, som kan gennemføres mod kompensation</b>				
Efterafgrøder med dyb rodvækst	14	255	26	10
Positionsbestemt dyrkning	42	250	1,5	167
Reduceret jordbehandling	69	0	0	0
Mellemafgrøder, vinterhvede*	51	255	15	17
Udtagning af højbundsjord	5,8	6500	44	147
Udtagning af lavbundsjord	4,4	4000	50	80
<b>I alt</b>	<b>186</b>			<b>40</b>
<b>Vådområder*</b>	-	-	50-300	40 – 50
<b>Minivådområder *</b>	-	-	400->3000	20 - 25

\*Ikke fra GAP (se afsnit 8)

Tabel 4 viser, at hvor yderligere efterafgrøder kan passes ind i sædskiftet uden ændringer i afgrødevalget, vil meromkostningen være ca. 255 kr./ha. Meromkostningen vil derimod stige til 1522 kr./ha, hvis der skal skiftes fra vintersæd til vårsæd. I det aktuelle område vil der vurderet ud fra afgrødevalget de sidste 4-5 år være plads til i alt ca. 25 % efterafgrøde. Arealer herudover vil være til den høje meromkostning, da det vil kræve omlægning af sædskiftet.

Det skal også bemærkes, at jo større areal med efterafgrøder, der er i et sædskifte, des vanskeligere bliver det at få bekæmpet f.eks. kvik.

Det ses også, at selv om der er meromkostninger forbundet med mellemafgrøderne i forhold til efterafgrøder er de mindre, end hvis vintersæd skal skiftes ud med vårsæd.

**Tabel 4. Beregnede udgifter til etablering af efterafgrøder inkl. evt. nødvendige sædskifteændringer.<sup>16</sup>**

	<b>Kr./ha</b>
Udsæd, 10 kg olieræddike/ha	260,-
Såning	120,-
Spæret indkøb af kvælstof, 25 kg/ha á 5 kr.	125,-
<b>Nettoomkostninger før sædskifteændring</b>	<b>255,-</b>
Sædskifteændring, tab kr./ha	1.267,-
<b>Omkostning efter sædskifteændring</b>	<b>1522,-</b>
<b>Omkostninger ved mellemafgrøder *</b>	<b>655,-</b>

\* Der er regnet med, at 2 ha mellemafgrøde erstatter 1 ha efterafgrøde

Ved beregningen er regnet med en udbyttenedgang fra 85 hkg i vinterhvede til 61 hkg pr. ha i vårbyg, merindkøb af foder, reducerede omkostninger til dyrkning af vårbyg i stedet for vinterhvede.

I arbejdet med Miljømålsloven er der lagt vægt på, at der ved gennemførelsen skal vælges de mest omkostningseffektive tiltag. Dette peger i et område som det sydfynske mod tiltag, hvor sædskiftet ikke skal ændres, altså andre løsninger end flere efterafgrøder, da det er fordyrende.

## 11. Landbrugsmæssige konsekvenser af mulige miljøtiltag

Den centralt placerede ejendom vil efter ejers opfattelse blive splittet helt ad, hvis der laves et mindre vådområde, idet mange dræn ikke er gravet ret dybt ned. Ejers vurdering er således, at etablering af 4-5 ha vådområde vil gøre i alt ca. 20 ha ikke-dyrkbart på grund af lavninger, der også bliver våde. Vådområdet vil altså reelt blive større end de 4-5 ha.

Muligheden afvises derfor blankt af ejer. Der kunne dog måske være en åbning, såfremt der kunne skiftes med anden jord beliggende lige op og ned af ejendommen.

Det vil i denne sammenhæng være af vital betydning, at en offentlig myndighed har mulighed for og midler til at investere i jord til jordfordeling, som Jordfordelingskontoret i Tønder tidligere har gjort i forbindelse med etablering af vådområder.

Også for at udtage jord hos andre lodsejere ville det være nødvendigt med jord til erstatning, da de ikke ønskede penge, men mindst samme dyrkbare jordtilliggende efter evt. udtagning

Udover udtagning og evt. etablering af vådområder vil de dyrkningsmæssige tiltag kunne gøres uden alvorlige konsekvenser for ejendommens fortsatte drift, naturligvis forudsat der udbetales kompensation. I nogle tilfælde vil udtagning formodentlig kunne kombineres med vildtpleje og nødvendige biotopplaner, så det vil kunne opfylde flere formål. Dette kunne også gælde etablering af minivådområder, der kunne gøre jagten mere attraktiv.

Den sikreste vej til både at opfylde vandplanens miljøkrav og samtidig fortsat have et effektivt landbrug med udviklingsmuligheder kan ske via individuelt tilpassede og aftalte tiltag. Der vil derved blive vurderet individuelt på hver deltagende ejendom, så de bedste løsninger findes, hvilket samtidig vil engagere den enkelte landmand og gøre tiltagene mere forståelige og dermed mere nærværende og acceptable. Der bør tages hensyn til de lokale forhold herunder jordens reduk-

<sup>16</sup>Efter Leif Knudsen - [http://www.landbrugsinfo.dk/Planteavl/Goedskning/Files/lpk17-515\\_b9.pdf](http://www.landbrugsinfo.dk/Planteavl/Goedskning/Files/lpk17-515_b9.pdf)

tionspotentiale, mulighederne for reduktion af udvaskning samt de økonomiske konsekvenser som kan variere fra bedrift til bedrift ved valg af tiltag.

Individuelle tiltag vil tage længere tid at gennemføre, men det vil sikre en mere helhjertet indsats. Med den tidsramme, som er afsat til, at kommunerne kan udarbejde handleplaner, er det næppe realistisk at inddrage alle landets lodsejere. Det vil dog være nødvendigt af faglige, økonomiske og etiske grunde at inddrage landmændene i de områder, hvor der skal ske store tilpasninger, som kunne få væsentlige økonomiske konsekvenser for landbruget.

## 12. Vurdering af tiltag i forhold til natur

Etablering af flere efterafgrøder eller mellemafgrøder vil være uden større betydning for områdets beskyttede natur, men vil have en positiv indflydelse på vildtet.

Derimod vil udtagning af arealer øge områdets naturkvalitet, især hvis de placeres, så naturområder og småhabitater bindes sammen eller naturområder gøres større. Det er også med til at øge variationen i landskabet.

Etablering af minivådområder er på den ene side designet natur, på den anden side vil der opstå et nyt udyrket område, hvor vild flora og fauna kan være.

Både minivådområder og vådområder øger ikke mangfoldigheden i vegetationen væsentligt, da det mest er robuste arter, som indvandrer, men de har en positiv virkning på faunaen, både fugle- og insektliv kan øges<sup>17</sup>.

Etablering af et vådområde ved bækkens udløb i det Sydfynske Øhav vil betyde, at en D-målsat eng oversvømmes. Dette kunne blive et problem, da det er et indgreb i forhold til dens nuværende anvendelse og fremtræden, men da der er tale om en lavt målsat eng, bør det ikke blive et problem. Det er samtidig sandsynligt, at et sådant vådområde vil betyde et større areal med ellesump<sup>18</sup>, som er en prioriteret habitatnaturtype.

Anderledes, hvis der kunne have været etableret et vådområde centralt i oplandet, hvor en højt målsat eng og mose ville være blevet påvirket. Her ville to modsatrettede interesser i højere grad støde sammen.

Det centralt placerede eng- og moseområde har været dårligt afgræsset og består i dag af høj vegetation, som hindrer værdifulde engurters vækst. Som følge af dette projekt er der næsten truffet aftaler mellem kommunen og lodsejeren om rydning og tilstrækkelig græsning. Området vil også bedres, hvis der placeres udtagne arealer op til det.

## 13. Måling af kvælstofudvaskning

For at imødekomme lodsejernes ønske om, at kende niveauet for udvaskning af kvælstof til bækken blev målinger af nitrat iværksat i august.

### 13.1 Metode

SorbiCeller<sup>19</sup> blev valgt, da det er en enkel metode, som vurderes at give en sikker prøveudtagning..

<sup>17</sup> <http://www.np-risikokort.dk/virkemidler/virkemidler.html>

<sup>18</sup> <http://www.blst.dk/Natura2000plan/Arternaturtyper/Naturtyper/91E0.htm>

<sup>19</sup> <http://www.sorbisense.dk/>

Der skal tages alle håndte forbehold for måling af kvælstofudvaskning på dette tidspunkt over en så kort periode, men p.g.a. projektets varighed var det nødvendigt. Det er heller ikke hensigten at få et videnskabeligt holdbart tal for udvaskningen, men en ide om niveauet. Som reference er der samtidig udtaget prøver i Lillebækken ved Oure, da denne bæk er gennemanalyseret siden 1987 som led i Landovervågningen<sup>20</sup>.

Prøveudtagningen er sket i perioden august – november.

Sorbicellerne har stået i bækkene i 1 måned ad gangen, 2 celler/bæk i perioderne 14/8 – 14/9, 14/9 – 14/10 og 14/10 – 14/11.

**SorbiCeller:** SorbiCell er et porøst engangsmodul, som "filtrerer" fremmedstof fra det vand, der passerer SorbiCell'en. Modulet indeholder desuden et miljøneutralt sporstof, der opløses proportionalt med det passerende vand. SorbiCell'en "husker" dermed hvor meget vand der har passeret. Metoden gør det muligt at måle en gennemsnitskoncentration over en længere tidsperiode.



Billede af prøveudtageren (Sorbicellen) og røret hvori de placeres. Foto: Anne Sloth

## 13.2 Forbehold

De målte nitratkoncentrationer vil være afhængige af forskellige faktorer:

- Vandføringen i bækken, d.v.s. nedbørsforholdene både gennem sommeren og i løbet af måleperioden
- Jordens indhold af nitrat
  - Afgrødesammensætning, både forfrugt og aktuel afgrøde
  - Tilførte gødningsmængder, både husdyr- og handelsgødning
  - Udbytter af afgrøderne, såvel kerne som halm
  - Arealer med og type af efterafgrøder, samt hvor veletablerede de er
  - Jordbehandling efter høst
- Dræningsforhold

<sup>20</sup> Ruth Grant m.fl., 2009, Faglig rapport fra DMU nr. 709, Landovervågningsoplande 2007.  
<http://www2.dmu.dk/Pub/FR709.pdf>

De aktuelle nedbørsforhold vil have betydning for mængden af udvasket kvælstof. Jo større nedbørsmængder des større mulighed for udvaskning. Aktuelle og normale nedbørsmængder for Svendborg fremgår af Tabel 5.

**Tabel 5.** Oversigt over nedbørsforhold ved Svendborg, august – oktober 2009<sup>21</sup>

Måned	Normal nedbør, mm	Aktuel nedbør, mm
Sommernedbør	176	181
August	62	34
September	61	28
Oktober	62	86
November, uge 45	Månednormal: 72	19
November, uge 46		48

Det ses, at sommerens nedbør var tæt på normalen, mens august og september var nedbørsfattige med omkring halvdelen af normalen. Oktober lå lidt over normalen, og i november er der allerede efter de 2 første uger faldet tæt på månedens samlede normale nedbørsmængde.

Ved første afhentning af prøveudtagerne viste den ringe nedbørsmængde sig da også, idet de stod over vand ved afhentning, mens der de 2 følgende gange var rigelige mængder vand i bækkene. Det vides ikke, hvor stor en del af den første periode, de har været over vand og dermed ikke har opsamlet vand (og dermed kvælstof).



Placering i bækken med vandet rislende henover.

Foto: Anne Sloth

<sup>21</sup> <http://www.dmi.dk/dmi/index/danmark/oversigter/maanedsberegning.htm>

### 13.3 Resultater

**Tabel 6.** Resultater af nitratmålinger i hhv. Lehnskov Bæk og Lillebækken.

<b>Nitrat-N, mg N/liter</b>	<b>14/8 - 14/9</b>	<b>14/9 - 14/10</b>	<b>14/10 - 14/11</b>
Lehnskov Bæk 1	0,17	0,03§	0,4
Lehnskov Bæk 2	0,07	0,55	0,49
Lillebækken 1	1,4	0,83	2,4
Lillebækken 2	0,49	0,25	2,8

§ Vurderes at være behæftet med analysefejl.

Målingerne udtaget i august/september og september/oktober vurderes at kunne være behæftet med fejl ved prøveudtagningen og for den enes vedkommende også ved analysen. Disse lades derfor ude af betragtning ved vurderingen.

Det var forventet, at der ville være en lavere koncentration af kvælstof i Lehnskov Bæk end i Lillebækken, da husdyrtrykket der er 0,8 – 0,9 DE/ha, altså noget højere end i Lehnskov Bæk. Der er også en højere andel af frøgræs i Lehnskov Bæk end i Lillebækken (2007 ca. 5 %). Begge dele er forhold, som giver en forventning om en lavere kvælstofudvaskning i Lehnskov Bæk end i Lillebækken.

Det sidste hold målingerne antyder, at der er et lavere nitrat-niveau i Lehnskov Bæk end i Lillebækken. For at sige det sikkert skal der dog flere målinger til.

## 14. Evaluering af dialog mellem parterne

Dialogen er det helt nødvendige redskab, hvis der skal skabes større forståelse for hinandens holdninger, opgaver og udfordringer mellem landmænd, konsulenter og offentlig myndighed. En af vejene til forståelse går via kendskab og evne til at tale samme ”sprog”.

Dialogen kan distraheres af andre ting end det, som sker undervejs. F. eks. blev det bemærket fra en landmands side, at det undrede ham, at vi i dette projekt havde søgt penge til konsulenttimerne, men ikke til landmændenes tidsforbrug.

Med henblik på at kunne drage nogle mere generelle konklusioner om, hvorledes man skaber rammerne for og gennemfører en god dialog, har vi valgt at få analyseret selve processen:

- Hvordan er dialogen blevet oplevet af de deltagende parter i projektet?
- Hvad har fungeret godt?
- Hvad har fungeret mindre godt?
- Hvad er vigtigt?
- Hvad er mindre vigtigt?

For at belyse disse centrale spørgsmål for kommende anvendelse af denne arbejdsform er der gennemført interviews med lodsejerne, den kommunale medarbejder og projektleder.

Det er forestået af Bent Vestergaard, Landscentret i samarbejde med Anne Mette Sørensen Langvad, Landscentret og Irene Asta Wiborg, Landscentret.

Hver deltager blev interviewet 1 - 2 timer.

Rapportens anbefalinger er flg. (bilag 7):

- Sørg for at afsætte tid, så forløb og processer kan afvikles inden for en rimelig tidshorisont. Det er væsentlig for at bibeholde energi og drive hos aktørerne og i sidste ende vil det også spare tid. Det koster tid at skulle vende tilbage til noget, som ligger langt væk.
- Rådgiver og myndighedsperson skal informere om, hvad der er ønskede resultater og hvilke handlinger, der skal til for at nå målene. I den sammenhæng skal det være tydeligt hvor stort spillerum der er m.h.t. landmandens indflydelse på løsninger og handlinger. Lad lodsejerne have indflydelse m.h.t. de mange og forskellige veje til at nå målene.
- Rådgiver og myndighedsperson skal være bevidste om ikke at bagatellisere eventuelle gener og ulemper for landmændene. Det kan blive *opfattet* som uærlighed og manipulation.
- Landmændene skal anerkendes for det, de har gjort og ikke udelukkende kritiseres for det, de ikke har gjort. Udtryk begejstring for det, de hidtil har gjort.

Landmand:

*"Det hidsede mig også lidt op, at når nu vi har gjort noget, at så skal vi bare gøre noget mere. Hvad med at anerkende det, vi har gjort?"*

- Ved besøg på bedrifterne kan det i nogle tilfælde være en mulighed at koble en ekstra rådgiver på, som landmanden kender indgående og på forhånd har fuld tillid til.
- Lav tjekliste over det, der skal huskes projektet igennem.
- Flyt flere opgaver, der nu ligger hos myndighedspersonen, ud til rådgiverne.

Landmand:

*"Sæt rådgiverne til at administrere reformen. Lad dem forhandle tingene på plads, fordi vi taler samme sprog og der er en grundlæggende tillid fra starten."*

- Vær meget opmærksom på hvad det er landmanden har med sig af tidligere erfaringer, herunder også hvis der for nylig har været noget oppe i den lokale presse, der kan støtte og bekræfte landmanden i fastlåste måder at betragte de øvrige aktører på.
- Skab tillid mellem projektets aktører - også fx via ost og rødvin eller arrangementer, hvor man er sammen om noget helt andet. Vær i den forbindelse totalt åben om eventuel økonomi.
- Hav tålmodighed.

Myndighedsperson:

*"Man skal være tålmodig, være bevidst om, at det er en modningsproces. At lodsejerne måske skal have snakket med kone, børn, andre om det. Det skal masser af tid til - også til at pokerspillet kan gennemføres, at nogle af lodsejerne giver sig."*

## 15. Konklusion

Projektet har vist, at det kan lade sig gøre, at komme om ikke hele vejen i forhold til reduktion af kvælstofudvaskning, så et stykke af vejen via frivillige, økonomisk kompenserede tiltag.

I oplandet er det vurderet, at der vil kunne opsamles 20 – 25 % af den vurderede samlede udvaskning. De tiltag, som kan tages i anvendelse, er:

- |   |             |
|---|-------------|
| • Efterafgrøder med dyb rodvækst                | ca. 14 ha   |
| • Positionsbestemt dyrkning                     | ca. 42 ha   |
| • Reduceret jordbehandling                      | ca. 69 ha   |
| • Mellemafgrøder forud for vinterhvede          | ca. 51 ha   |
| • Udtagning af såvel højbunds- som lavbundsjord | ca. 10,2 ha |
| • Etablering af minivådområde                   | ca. 0,6 ha  |
| • Etablering af vådområde                       | ca. 1,8 ha  |

Det er beregnet, at der herved kan opsamles ca. 2.800 kg N i oplandet.

En del af tiltagene vil samtidig styrke områdets natur, nemlig især udtagning af dyrket jord. Etablering af vådområder kan risikere både at styrke og svække områdets natur, idet det på den ene side vil give mere og ny natur og give anledning til en mere varieret fauna, men på den anden side vil eksisterende natur blive omdannet til en til anden naturtype.

Dette er en konflikt, man kan vente at støde på ret ofte, i forbindelse med vand-og naturplanerne.

Projektet har desuden givet værdifulde erfaringer m.h.t. arbejdsformen:

Det er vigtigt, at der er et klart, forståeligt og velbegrundet **mål**. Ansvar for, at det står lysende klart, hvor rejsen skal ende, hvad der er til forhandling, og hvad der ikke er til forhandling, påhviler myndighedsperson og rådgiver.

Man skal være opmærksom på, at landmand, konsulent og kommunal medarbejder har forskellige **formål**, hhv. at drive landbrug og opfylde Miljømålsloven.

Det er vigtigt, at arbejdet er **nøje planlagt**. Det er f.eks. vigtigt at planlægge faste arbejdsgruppemøder, da det er lettere at aflyse end at finde tid til et ekstra møde. Det er ligeledes vigtigt, at der er tid nok til, at ”tingene kan falde på plads” for de deltagende landmænd.

Vi har forskelligt **sprog** og bruger fagudtryk fra forskellige verdener, som nogle af deltagerne måske slet ikke forstår. Det er vi nødt til at tage hensyn til i vores kommunikation.

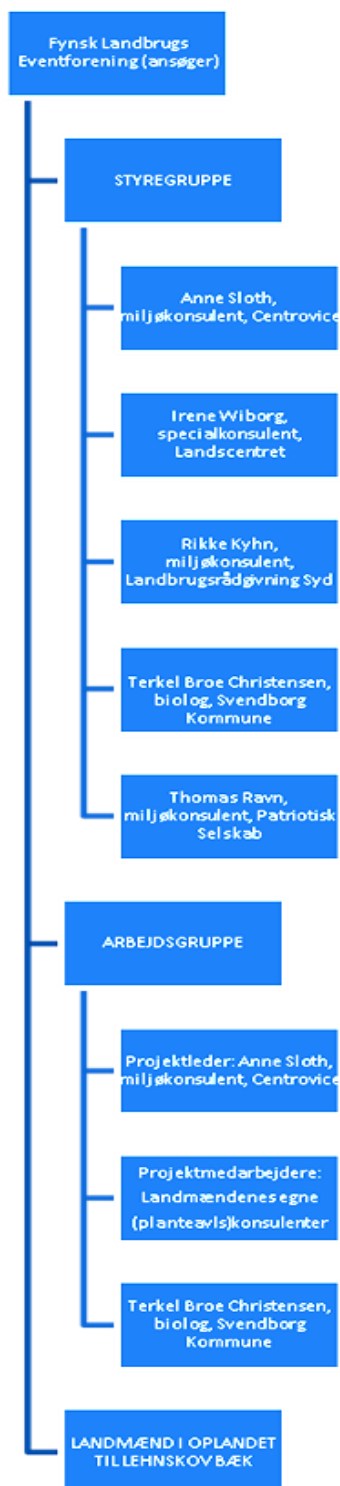
Det er vigtigt at **rose**. Der altid noget, som kan roses, bare man har øje for det. Det er en god måde at bløde stemningen op på.

Vores **forventninger til hinanden** kræver opmærksomhed. Vi kan ikke forvente, at landmanden er objektiv, fordi han kan føle sig ”truet på sit brød”. Landmandens forventninger vil også være præget af tidligere oplevelser med det offentlige system bredt forstået. Også konsulentens og den kommunale medarbejders forventninger vil være præget af tidligere erfaringer.

Alt i alt er der ingen tvivl om, at det er en positiv, konstruktiv arbejdsform, som kan give gode resultater. Det vil sikre en mere helhjertet indsats at inddrage landmændene i valg af tiltag. Med den tidsramme, som er afsat til, at kommunerne kan udarbejde handleplaner, er det næppe realistisk at inddrage alle landets lodsejere. Det vil dog være nødvendigt af faglige, økonomiske og etiske grunde at inddrage landmændene i de områder, hvor der skal ske store tilpasninger, som kunne få væsentlige økonomiske konsekvenser for landbruget.

## 16. Bilagsoversigt

### 16.1 BILAG 1. Organisation



Organisationen afspejler, at alle de fynske landboorganisationer var involveret i arbejdet i Idéfasen, og havde interesse i at bakke op om fortsættelsen.

## 16.2 BILAG 2. Første skrivelse til lodsejerne

Afd. Ringe  
Lombjergevej 1, 5750 Ringe  
Tlf. 63 621 600 - fax 63 621 699

kontakt@centrovice.dk  
www.centrovice.dk

Ringe, den 16.12.2008

### Projekt Lehnkov Bæk

Du har foreløbig givet tilsagn om at ville deltage i projektet Lehnkov Bæk.

Som nævnt i telefonen er det et planlægningsprojekt i forbindelse med den kommende gennemførelse af Miljømålsloven (Vand- og Naturplaner), hvor vi ved et møde mellem dig og din hustru/samlever gerne vil interviewe jer om jeres ønsker til jeres landbrug (specielt den jord, som ligger i oplandet til Lehnkov Bæk), og hvor Svendborg Kommune vil fortælle om de opgaver de står foran i forbindelse med Vand- og naturplanerne.

Vi vil gerne have lov til at fortælle mere om projektet ved et fælles orienteringsmøde d. 29. januar 2009.

Vi vil holde mødet, på det tidspunkt, hvor det passer flest muligt af jer bedst muligt, hvorfor jeg gerne vil have en tilbagemelding om tidspunktet senest lige efter nytår:

**Skal vi helst holde mødet d. 29. januar 2009 kl. 14 – 16 eller kl. 19.30 – 21.30?**

I første halvdel af januar 2009 vil jeg vende tilbage med en konkret invitation med mødested, -tidspunkt og en dagsorden.

Med ønsket om en glædelig jul og et godt nytår  
og håb om et godt samarbejde omkring projektet  
venlig hilsen

**Anne Sloth**  
**Miljøkonsulent**  
Natur & Miljø  
Tlf nr: 63 622 510 | Mobil:23 213 191  
Mail: [asl@centrovice.dk](mailto:asl@centrovice.dk)

## 16.3 BILAG 3. Invitation til 1. fællesmøde

Afd. Ringe  
Lombjergervej 1, 5750 Ringe  
Tlf. 63 621 600 - fax 63 621 699

kontakt@centrovice.dk  
www.centrovice.dk

Ringe, den 21.01.2009

### Projekt Lehnkov Bæk – invitation til møde

Vi vil hermed invitere dig, din ægtefælle/samlever og/eller søn, datter eller anden interesseret til det forvarslede møde

xxxxdag d. \_\_\_\_\_ 2009 kl. \_\_\_\_\_

i

\_\_\_\_\_ **Forsamlingshus**

#### Program for mødet:

1. Velkomst og præsentation
2. Hvad er vand- og naturplaner v. Terkel Broe Christensen
3. Introduktion til projektet
  - a. Hvad går det ud på? V. miljøkonsulent Anne Sloth, Centrovice
  - b. Svendborg Kommunes ønsker til projektet v. Terkel Broe Christensen, Svendborg Kommune
  - c. Et gæt på hvad kravene i oplandet bliver og et par forslag til mulige løsninger? V. Anne Sloth
4. Snak om oplandet
5. Evt. valg af talsmand for jer
6. Andet

Til mødet vil vi meget gerne have, at I medbringer følgende, hvis I har det:

- Drænkort for oplandet
- Gamle kort
- Evt. særlige tinglysninger i oplandet
- Andet, I tror, kan have vores interesse

Jeg håber meget, at de, som havde svært ved at komme om eftermiddagen, kan finde tid til det. For at bestille kaffe til det rigtige antal vil jeg gerne have, I giver besked om antal deltagere **senest tirsdag d. 27. inden kl. 12.**

Med venlig hilsen

**Anne Sloth**  
**Miljøkonsulent**  
Natur & Miljø  
Tlf nr: 63 622 510 | Mobil:23 213 191  
Mail: [asl@centrovice.dk](mailto:asl@centrovice.dk)

## 16.4 BILAG 4. Bekræftelse på aftale om møde på ejendommen

Afd. Ringe  
Lombjergevej 1, 5750 Ringe  
Tlf. 63 621 600 - fax 63 621 699

kontakt@centrovice.dk  
www.centrovice.dk

Ringe, den \_\_\_\_\_

### Møde vedr. Projekt Lehnkov Bæk

Som tidligere telefonisk aftalt vil vi gerne komme ned til jer og samle oplysninger til brug i projektet. Det omfatter bl.a. diskussion af arealernes/bedriftens stærke og svage sider rent miljømæssigt.

xxxdag d. \_\_\_\_\_ 20\_\_ kl. \_\_\_\_\_

Mødet holdes på \_\_\_\_\_ (lodsejers adresse)

#### Dagsorden:

1. Formål, baggrund og afgrænsning for arbejdet med miljøstrategi på \_\_\_\_\_
2. Forventningsafklaring – hvad forventer I, hvad forventer vi
3. Vision og strategi
4. Beskrivelse af nudrift
5. Beskrivelse af muligheder og begrænsninger - MiljøSWOT
6. Vurdering af løsningsmuligheder i forhold til reduktion af kvælstofudvaskning til Lehnkov Bæk og dermed Det sydfynske Øhav
7. Konklusion og vurdering af vision og strategi
8. Handlingsplan
9. Aftaler - tidsplan, mm

Inden mødet vil jeg bede dig overveje følgende:

- Hvad er dine/jeres ønsker til fremtiden
- Stærke og svage sider rent miljømæssigt (brug evt. omstående skema)

- Stærke og svage sider i forhold til Lehnskov Bæk og muligt reduktionskrav

Jeg vil medbringe flg.:

- Markkort med evt. miljømæssige udpegninger indtegnet

I mødet deltager udover Terkel Broe Christensen, Svendborg Kommune og undertegnede,  
\_\_\_\_\_ (egen konsulent) \_\_\_\_\_

Med venlig hilsen



**Anne Sloth**

**Miljøkonsulent**

Natur & Miljø

Tlf nr: 63 622 510 | Mobil: 23 213 191

Mail: asl@centrovice.dk

## Miljø-SWOT

<b>Internt</b>	<b>STYRKE ved _____</b>	<b>SVAGHEDER ved _____</b>
<b>Eksternt</b>	<b>MULIGHEDER på _____</b>	<b>TRUSLER for _____</b>

## 16.5 BILAG 5. Invitation til 2. fællesmøde

**XX**  
**XX**  
5762 V. Skerninge

Afd. Ringe  
Lombjergevej 1, 5750 Ringe  
Tlf. 63 621 600 - fax 63 621 699

kontakt@centrovice.dk  
www.centrovice.dk

Ringe, den 4. juni 2009

### Projekt Lehnkov Bæk – invitation til andet møde

Vi vil hermed invitere dig, din ægtefælle/samlever og/eller søn, datter eller anden interesseret til møde

**tirsdag d. 16. juni 2009 kl. 19.00 - ca. 22**

**i**

**Ø. Skerninge Forsamlingshus**

#### Program for mødet:

1. Velkomst
2. Måling af kvælstof i Lehnkov Bæk
3. Opsamling fra besøgsrunden hos jer
4. Hvad ved vi nu om forventede reduktioner i forbindelse med Vandrammedirektivet, hvis vi ved mere?
5. Hvad kan der gøres mere?
6. Arbejdet fremadrettet
7. Evt.

A.h.t. traktement vil jeg gerne **senest mandag d. 15. juni kl. 12.** vide, hvor mange personer, du deltager med.

Med venlig hilsen

**Anne Sloth**  
Miljøkonsulent  
Natur & Miljø

Tlf nr: 63 622 510 | Mobil:23 213 191  
Mail: [asl@centrovice.dk](mailto:asl@centrovice.dk)

**Terkel Broe Christensen**  
Biolog

Natur og Miljø  
Svendborg Kommune  
62 233 438

[terkel.broe.christensen@svendborg.dk](mailto:terkel.broe.christensen@svendborg.dk)

## 16.6 BILAG 6. Oversigt over møder, vi har deltaget i

### Mødedeltagelse

I forbindelse med projektet har flg. møder været afholdt:

Det skal bemærkes, at det var planen at afholde møde for kommunale medarbejdere med ansvar for vandplanerne sammen med planteavls- og miljøkonsulenter fra de fynske landboorganisationer, når vandplanerne var offentliggjort. Tidspunktet var bestemt for at sikre mødedeltagelse. Da Vandplanerne fortsat ikke er offentliggjort, er dette møde ikke afholdt, men det skal afholdes, når planerne frigives.

Det samme gælder omtale i aviserne til generel orientering. Her er truffet aftale med en journalist (Erik Jensen, Fyns Amts Avis) om omtale af projektet, når vandplanerne kommer. Dette vil også blive gjort.

Dato	Mødedeltagere	Emne
19. november 2008	Styregruppe	Projektplanlægning
19. januar 2009	Styre- og arbejdsgruppe	Workshop
29. januar 2009	Lodsejerne	Orientering om projekt
9. februar 2009	Styre- og arbejdsgruppe	Besigtigelse i oplandet
23. april 2009	Grønt Råd, Svendborg	Orientering om projekt
15. maj 2009	Styregruppe	Opfølgning
20. maj 2009	Ansvarlige for VRD på Fyn, ERFA-gruppe	Orientering
2. juni 2009	Netværksmøde, VRD, Odense	VRD generelt
16. juni 2009	Lodsejerne	Opsamling af resultater fra individuelle besøg.
24. september 2009	Folkevalgte fra de fynske kommuner og landbruget	Projekt Lehnkov Bæk og kommende vandplanerne
29. oktober	Styregruppemøde	Rapport
<b>Når vandplanerne kommer</b>	Ansatte, der arbejder med landbrug og vandplaner på Fyn – både indenfor landbrugets rådgivningstjeneste og kommunerne.	Vandplanerne og arbejdet med dem, dialog, integreret rådgivning
14. januar 2010	Rådgivere, kommunalt ansatte, landmænd	Plantekongres 2010

## 16.7 BILAG 7. Rapport fra gennemførte interviews

### **Projekt Lehnskov Bæk - ”Kogebog for det gode samarbejde”**

*Af Bent Vestergaard, Landscentret, Skejby*

Følgende illustrerer, at mennesker som udgangspunkt har gode intentioner, men også at det afgørende ikke er det, du gør, men det andre tolker dine handlinger til. Citaterne handler ikke om oplevelser i forbindelse med nærværende projekt, men refererer til andre situationer, som en af deltagerne har oplevet.

Landmand:

*”Jeg troede, jeg ryddede op.”*

Landmanden oplever, at myndighedsperson siger:

*”Jamen, du har jo overtrådt loven. Du har jo gjort meget mere, end du måtte. Vi bliver nødt til at melde det til politiet.”*

## **Indledende bemærkninger**

Når natur- og miljølovgivning fremover skal implementeres lokalt i et konstruktivt samspil mellem kommuner, lodsejere og rådgivere, bliver det centralt at se på hvad, der skaber det gode samarbejde og hvordan aktørerne skal agere for at opnå en konstruktiv dialog.

Følgende ”Kogebog for det gode samarbejde” er tænkt som gode råd til især medarbejderne i kommunerne og rådgiverne ud fra en betragtning om at det er dem, der vil have nogen (lodsejerne) til noget (at flytte sig). Lovgivningen er vedtaget i EU, derefter på nationalt niveau og kommunerne skal implementere lovgivningen. Situationen er altså den at politikere og embedsmænd i kommunerne skal have de berørte lodsejere til at handle. Når man vil have mennesker til at bevæge sig i en bestemt retning, overbevise dem om noget, er det nødvendigt at overveje, hvordan jeg får skabt den gode stemning, det konstruktive samarbejds-klima og den basale tillid. Det ansvar ligger set med mine briller mere hos nogle aktører end hos andre. I dette tilfælde ligger det især hos rådgiverne og medarbejderne i kommunerne. Man kan efter min opfattelse ikke tvinge mennesker til at gøre noget de, ikke vil. Man kan bøje dem en vis tid, men skal man give sig helhjertet, er det noget, man selv beslutter – ordren kommer indefra.

For at det kan ske, er der i første omgang nogle helt basale forhold, som bare skal være i orden. Det kan være overholdelse af aftaler, rettidig fremsendelse af referater, et komprimeret forløb, hvor aktørerne kan se, at der er fremdrift i processen, en fornuftig inddeling af projektet i faser, god forberedelse, de ydre rammer om møder, etc. Når det er sagt, skal det også siges, at der ikke er hurtige, instrumentelle løsninger, som kan sikre succes. Hvis man er alt for redskabsfikseret og tror, at gode samarbejdsrelationer mellem miljømyndigheder, rådgivere og landmænd er et spørgsmål om nogle konkrete opskrifter, går man efter min opfattelse galt i byen.

Det er i langt højere grad vigtigt, hvad de personer, der skal samarbejde og som er bærere af dialogen og kommunikationen, tror og tænker om sig selv og de andre. Hvordan har de det med hinanden m.h.t. til gensidig tillid, egen og andres kompetence og ærlighed?

På samme måde som der fx kan komme ufattelig dårlig undervisning ud af vel tilrettelagt undervisning, kan der også komme ringe resultater ud af en veltilrettelagt proces. Det skal altså både være vel tilrettelagt og så skal der noget mere til. Hvad dette noget mere er, skal jeg prøve at beskrive i det følgende.

”Kogebog for det gode samarbejde” er blevet til på grundlag af interviews med 6 lodsejere, 1 rådgiver og en medarbejder fra Svendborg Kommune. Interviews er gennemført af coach og HR-konsulent Bent Vestergaard, Dansk Landbrugsrådgivning, Landscentret.

## **Den gode begyndelse**

Når vi tager med toget, sætter vi pris på at såvel togfører som passagerer ved, hvor de skal hen. Det kan også være rart at vide, om der er stop undervejs eller om der skal skiftes tog. Altså er klare mål, indsatsområder og faser i projektet afgørende for fremdrift og succes.

Ansvar for at det står lysende klart, hvor rejsen skal ende, hvad der er til forhandling og hvad der ikke er til forhandling, påhviler rådgiver og myndigheds-person. De øvrige aktører har nogle helt klare forventninger til rådgiver og myndigheds-person på dette område. Det skal så bare ske på en sådan måde, at rådgiver og myndigheds-person ikke opfattes som en fast sammentømret enhed uden sprækker. Hvor det sker, fraskriver man sig muligheden for undervejs i processen at kunne ”spille på”, at der trods alt er forskel på den måde myndigheds-personen ser det på og den måde, rådgiveren ser det på. Altså – rådgiver og myndigheds-person må være i stand til præcist at beskrive de mål, der

skal opnås samtidig med, at de må gøre opmærksom på at der kan være forskellige måder at nå målene på.

Som det fremgår af ovenstående, er det væsentligt, at rådgiver og myndighedsperson indledningsvis i deres kommunikation med deltagerne i projektet kan tegne et præcist billede af den ønskede fremtid, en vision om, hvor indsatsen skal bringe aktørerne hen. Det er også vigtigt at have tydelige mål for indsatsen og kunne skabe en præcis sammenhæng mellem mål og midler, altså at kunne tydeliggøre, at hvis I gør sådan og sådan, vil der ske det og det. Hvis lodsejerne ikke kan få et klart svar på om eventuelle indsatser virker eller ej eller om der kunne være noget andet, der ville virke endnu bedre i relation til at opnå målene, vil de heller ikke forpligte sig til at handle. De lavthængende frugter skal plukkes – altså vi skal finde de handlinger, som vil have den største effekt.

Det aktuelle forløb har været inddelt i 3 klart adskilte faser. Der har været fælles informationsmøde, møder på hver enkelt ejendom og fællesmøder, hvor det samlede resultat af de individuelle besøg blev præsenteret. Denne struktur har fungeret godt. Dog skal man være opmærksom på at komprimere forløbet tidsmæssigt mest muligt, så fokus og energi kan opretholdes. Det er ligeledes vigtigt at indkaldelser, dagsordener og referater er 100 % på plads. At det er tilfældet giver ikke i sig selv en øget, oplevet kvalitetsoplevelse, men det giver en svækket oplevet kvalitetsoplevelse, hvis det ikke er tilfældet.

Det første møde mellem aktørerne er utrolig vigtigt. Det er her, det bliver afgørende for projektets liv at få sendt de rigtige signaler fra starten, det er her, det er vigtigt på forhånd at have (over)vejet sine ord på en guldvægt, det er her, det er vigtigt at være bevidst om eget image, de signaler jeg sender og egne og andres kommunikationsfiltre. Det er her alle møder op med deres fordomme og forhåndsindstillinger, det er her tøj, rygsække, gestik, ord, kropssprog etc. registreres i et splitsekund og får konsekvenser for, hvordan vi senere opfatter, hører og tolker hinanden.

Landmand:

*”Jeg har savnet en klar fremstilling af, hvilket problem det egentlig var, der skulle løses. Der var ikke klare mål og dermed blev det også lidt svært at få klarhed over, hvad der skulle gøres. Det er vigtigt, at tingene er forberedte, så vi ved, om der er et reelt problem eller ej, hvor stort det er og hvem der i givet fald har det.*

*Det er slet ikke sikkert, vi har et stort problem. Der var ikke taget prøver. Da der senere blev taget en prøve, var kvælstofmængden så lille, at apparaturet ikke kunne måle det. Vi hørte bare om ålegræs hele tiden. Vi er meget positive for at bekæmpe, hvad der ligger inden for fornuftens rammer, men vi skal ikke bare for sjov bruge en masse penge på at bekæmpe noget, når vi ikke ved, om det er et problem.”*

Landmand:

*”Vi ved ikke hvad de (rådgiver og kommune) vil. Vi ved ikke, hvad vi skal. Hvis vi står på bussen, skal vi også vide, hvor rejsen går hen. Målet er i hvert fald ikke klart. Vi ved ikke, hvor vi skal hen og hvilke resultater vi skal opnå.”*

Landmand:

*”Det har sådan set været udmærket, men hele forløbet har været lidt abstrakt, meget teoretisk og ikke særlig håndgribeligt. Særlig de, der skal informere om projektet, har været usikre på, hvad det egentlig er, man vil. Hjælper det overhovedet, det man vil have os til at gøre? Usikkerheden mindsker vores motivation. Det er nødvendigt at skabe et tydeligt billede hos os, om hvor vi skal hen. Det*

*er det her, vi vil og det får de og de konsekvenser. Der må være erfaringer fra andre steder, der siger noget om, at hvis vi gør sådan og sådan, så får det den og den virkning.”*

Rådgiver:

*”Overordnet har det været svært rent fagligt, fordi vi har været usikre på, hvad vi har at gøre med, hvor vi skal hen.”*

## **Den gode kommunikation**

For at opnå den gode kommunikation er det vigtigt at såvel rådgiver som myndighedsperson er bærere af 4 egenskaber, nemlig:

- ærlighed
- idealisme
- identitet
- kompetence

**Ærlighed:** Det er væsentligt, at modtageren af din kommunikation regner med, at det, du siger, passer. Ellers er der jo ingen grund til at lytte til det, du siger eller læse det, du skriver. Du kan ikke udrette et stykke praktisk arbejde med sproget over for en modtager, som opfatter alt, hvad du siger som løgn. Du må så vidt muligt undgå, at modtageren får mistanke om, at du manipulerer hende. Jo mere uskyldsren og blåøjet du er i hendes øjne, jo lettere er det at opnå det ønskede resultat. Anser hun dig derimod for at være kynisk og beregnende, så vil du være ude af stand til noget som helst. Derfor er ærligheden så vigtig.

**Idealisme:** Det betyder, at du skal fremstå, som om modtagerens ve og vel ligger dig på sinde og du skal fremstå som om, du ikke er egoist. Du skal ikke automatisk anlægge din egen synsvinkel på begivenhederne. Du skal anlægge de andres. Se på situationen med deres øjne, handle som de synes og forstå deres reaktioner på det, der sker.

**Identitet:** Vendekåber er ikke i høj kurs. Modtageren må opfatte dig som rimelig stabil i dine meninger, holdninger og viden for at have et godt forhold til dig. Det, du gør og siger her og nu, må passe ind i det, du gjorde og sagde forleden. Ellers får modtageren let den opfattelse, at du er et offer for den første den bedste grille, eller er opportunist, dvs. skifter meninger, som andre skifter overfrakke.

**Kompetence:** Det ligger der 2 ting i:

1. Viden om det du taler om
2. Dynamisk fremtræden

Hvis modstanderen ikke tror på, at du ved noget om det, du udtaler dig om, fx landbrug, så er du ude af stand til at opnå noget med det, du siger. Og det er vigtigt at du udstråler energi, begejstring, foretagsomhed, engagement og tro på det, du gør. Og her skal der mere til end det professionelle engagement, som vi jo har ret til at forvente, når man får sin løn.

## Det gode samarbejde

### Rådgiveren.

Landmand:

*"Hvis rådgiveren ikke brænder, gør vi det heller ikke."*

Forudsætningen for at landmanden vil indgå i et forpligtende samarbejde og lave aftaler, som binder på kort og langt sigt er at han har eller lynhurtigt får en positiv opfattelse af den rådgiver, der indgår i projektet.

Hvordan skal rådgiverprofilen så være ifølge de interviewede landmænd?

Rådgiveren skal være faglig dygtig og have et indgående kendskab til landbrug. Den gode rådgiver skal være tillidsvækkende, troværdig og uden de store armbevægelser. Være ærlig og overholde aftaler. Hun skal informere præcist og det er vigtigt at det, hun præsenterer, fremstår realistisk og at hun kan levere nogle klare svar på tvivl og usikkerhed.

Hun skal udstråle begejstring, brænde for den enkelte bedrift (skal kunne indleve sig som om det var hende selv, der drev ejendommen) eller i det her tilfælde for projektet, så gejsten og energien kan bevares.

Hun skal kunne sætte sig ind i landmandens tankegang, vide hvordan landmænd tænker og kunne sætte sig ind i deres bekymringer. Hun skal være behagelig at snakke med og skal ikke "være så klog, at hun kan undvære hovedet". De store armbevægelser og arrogance er i det hele taget ikke i højsædet.

Det følgende udsagn fra en landmand er på ingen måde repræsentativt for opfattelsen af dette projekts konkrete rådgiver, som over en bred kam anerkendes og roses fra alle aktører, men er bare en reminder om, at også rådgiveren skal være utrolig opmærksom på sit image og dermed, hvordan hun opfattes og høres. At det i høj grad også gælder for myndighedspersonen, vender jeg tilbage til.

Landmand:

*"Hun er nok lidt for fodformet efter min mening. Der er for meget Fjällräven over hende. Hun har nogle samfundsindstillinger og ideer, der ikke lige er efter mit hoved. Det er ikke noget, vi har diskuteret. Det kan jeg bare mærke. Hun ved fx meget om økologiske bedrifter og det hæfter jeg mig ved. Når man har dannet sig et billede, fx via et førstehåndsindtryk, hører man det, der bliver sagt på en bestemt måde. Men samarbejdet med hende har været fint. Jeg kan også høre, når hun er på mit hold. Anne Sloth kommer til at sidde sådan lidt midt imellem landmændene og ham fra kommunen. Rent teoretisk er hun meget dygtig, men for teoretisk i mine øjne. Hun har gjort et kæmpearbejde."*

Det er en vanskelig rolle, fordi rådgiveren skal favne bredt uden at miste sig selv og sin autenticitet. Hun skal kunne rumme de forskellige landmænd, som bestemt ikke er ens og hun skal kunne håndtere et evt. spænd mellem landmand og myndigheds personer.

Rådgiveren kan et stykke vej håndtere det ved at indtage en mere lyttende rolle end vanligt. Den information vi på den måde får om andres "verden", gør det muligt for os at tilpasse vores budskab for dermed at kommunikere mere effektivt. Lytning er også en måde at anerkende andre på. Ved at lytte fortæller vi, at personen vi lytter til har betydning. Lytning skaber gode relationer. Det er en forudsætning for at flytte nogen, at vi skaber dette trygge rum og at vi finder dem, der hvor de er.



## Landmanden

Som udgangspunkt er landmandens forhåndsindstilling karakteriseret ved usikkerhed m.h.t. hvad projektet vil medføre på kort og langt sigt og skepsis baseret på tidligere erfaringer med det offentlige i al almindelighed. Omvendt møder landmændene også op med interesse og nysgerrighed. Når de bliver spurgt om deres motiv for at indgå i projektet svarer de:

- Jeg vil godt følge med i, hvad der foregår og høre hvilke muligheder, der er.
- Jeg vil godt være på forkant, gøre noget inden tingene bliver trukket ned over hovedet på os. Hvis vi kan finde ud af et eller andet - vi lodsejere, kan vi måske undgå at andre går ind og beslutter noget, vi ikke bryder os om.
- Jeg søger indflydelse og information.
- Vi ville gerne følge med i, hvad der kunne være af planer, hvis det er noget, der får konsekvenser for os. Høre hvad planerne handler om.
- Vi gik også ind i det, fordi hovedbudskabet var at bevare naturen og det vil vi godt være med til.
- Være på forkant og være med til selv at bestemme, så der ikke bliver lavet ting på ens ejendom, som man ville være ked af. Hvis vi kan gøre noget for naturen, som er lige så gode, i nogle hjørner og kanter uden at det generer den daglige drift, kan vi jo ligeså godt gøre det.

Landmand:

*”Vi er som udgangspunkt enige om at vi skal passe på miljøet, men der skal ikke ensidigt fokuseres på kvælstof. Vi kan også være bekymrede for øget offentlig adgang til vores jord, med plasticposer og øldåser til følge. Da vi fik møllerne sat op høstede vi en række dårlige erfaringer. Folk valfartede og 2 campingvogne har vi fået ødelagt. Det er vigtigt, at vores samarbejdspartnere – og Anne gør i hvert fald – tror på os, når vi siger, at vi vil noget positivt med naturen. Der er lidt mistillid til offentlige myndigheder. Vi blev på et tidspunkt lovet erstatning fra Amtet, og da de så skulle udbetale pengene, var Amtets kasse tom.”*

Rådgiver og myndighedsperson opfatter i øvrigt kommunikationen med landmændene positivt. *”Kommunikationen med landmanden har været konstruktiv. Måske er de ved at forstå at der kommer til at ske noget med vandplanerne og så kan de jo lige så godt spille med. Omvendt kan jeg godt forstå, hvis de er lidt nervøse for, at det her kan betyde øget offentlig adgang til deres marker. Det vil gå ud over privatlivets fred og betyde flere øldåser og plasticposer”.*

Omvendt har hverken rådgiver eller myndighedsperson den helt store forståelse for de landmænd der hver gang ”skal have det sidste med”. De er forholdsvis enige om, hvordan den ”gode” landmand skal være:

*”Han er vidende, dygtig og forstår at pleje sit image. Sætter en ære i at være en god landmand. Han forstår det stigende dilemma mellem land og by, forstår sin rolle som forvalter af naturen, så det her med at sprøjte for tæt ud til bækken eller pløje en eng op, er en by i Rusland.”*

*”Han er stolt af sit landbrug og stolt af at være landmand. Lægger vægt på at komme godt ud af det med sine naboer.”*

*”Han er fagligt interesseret og udviklingsorienteret, han ser muligheder og er bevidst om, at verden ændrer sig, at der er krav til miljø og natur. Han er naturinteresset og skal ikke absolut udnytte hver eneste kvadratcentimeter af sin jord.”*

## **Myndighedspersonen**

Som nævnt flere gange tidligere skal især myndighedspersonen være utrolig bevidst om, at hans kommunikation høres igennem de meget individuelle filtre, som den enkelte landmand har. Med andre ord kan det godt være, at han tror, at han har sagt noget bestemt. Det er bare ofte blevet hørt anderledes. Det bliver derfor vigtigt, at han med jævne mellemrum tjekker, hvad der er blevet hørt, indtager en mere lyttende, spørgende og opsummerende rolle, som kan medvirke til at sikre, at der etableres et fælles billede hos afsender og modtager i kommunikationsrelationen. *”Har jeg forstået dig rigtigt, når du har den opfattelse, at.....?”* Det vil være nyttigt at være bevidst om, at vi som kommunikerende væsner aldrig siger det, vi siger, men det andre hører, vi siger.

Derfor er det centralt, hvordan myndighedspersonen agerer og om han er bevidst om og villig til at arbejde med sit image. Det er hans ansvar at arbejde bevidst med sit image for at få gennemslagskraft i forhold til de øvrige aktører i projektet.

Det kræver at myndighedspersonen overvejer, hvordan han gerne vil opfattes. Og det kræver en konsekvent og konsistent kommunikation af det ønskede image.

Hvis image er ”uhensigtsmæssigt” og blokerende i forhold til landmændene, hvis det skaber modstand, må han ændre det.

Det hænger sammen med, at vi ikke oplever verden som den er, men kun en forenklet model af den. Vi modtager – hævder nogle kommunikationsforskere - 11.000.000 stk. information i sekundet, men kan kun kapere mellem 16 og 40 stk. med vores bevidste sind.

De få ting, vi opfatter, har vi endvidere en tendens til at kategorisere, generalisere eller forvrænge, så de passer til vores individuelle model af verden. Vi udelader altså meget store mængder af information, og det, der trænger ind, justerer vi, så det passer til de opfattelser, vi allerede har i forvejen.

Man kan sige, at vi alle har et filter, som vi filtrerer informationer, kommunikation og indtryk igennem. Filteret er dannet gennem de påvirkninger, vi har fået og de oplevelser, vi har haft livet igennem – fra vores opvækst, vores opdragelse og tidligere erfaringer, fx ved kontakt med det offentlige. Gennem hvert vores filter oplever vi, hvordan verden er skruet sammen og hvordan medarbejdere, som er ansat i det offentlige, i *virkeligheden* er. Dette er vores indre *kort over verden*, vores individuelle "sandhed".

For at formidling kan ske på modtagerens betingelser, må den kommunikerende derfor først skaffe sig en fyldestgørende indsigt i, hvordan samtalepartnerens kort over verden ser ud på netop de punkter, der er relevante for denne dialog, og eventuelt hvorfor kortet ser ud som det gør. Gennem spørgsmål og aktiv lytning kan man tage den andens perspektiv og indleve sig i hans situation uden at miste sit eget ståsted.

For at slå hul igennem må myndighedspersonen altså skaffe sig en væsentlig indsigt i landmandens verden. På den måde kan han sikre sig, at de forslag eller ideer, han bidrager med, vil være begrebsmæssigt overensstemmende med landmandens egne, dvs. de indeholder de vigtigste af landmandens egne synspunkter. Det er en nødvendig betingelse for, at landmanden vil være modtagelig

over for myndighedspersonens synspunkter og input, sådan at myndighedspersonens ideer reelt kan påvirke landmanden i den retning, han ønsker.

Ud over at landmændene forventer at myndighedspersonen kan sætte sig ind i deres verden, lægger de vægt på, at myndighedspersonen er fleksibel, imødekommende og rund. Er det én, vi kan snakke med om tingene eller er det en nidkær embedsmand? Er han god til at lytte? Føler landmændene sig forstået? Oplyser han om muligheder frem for at diktere, hvordan tingene skal være?

*”Skal være til at snakke med, kunne skabe tillid, og være fornuftig.”*

*”Hvis vi ikke makker ret, kommer det bare, så bliver det bare sådan. Det bliver jeg faktisk lidt irriteret over inderst inde. Det er dem der har magten i sidste ende.”*

*”Det skal ikke være en der kommer ud og dikterer. Terkel kommer med nogle signaler om, at hvis I ikke makker ret, får I det bare trukket ned over hovedet.”*

Han skal kunne gå i dialog men samtidig også kunne stå fast og presse. Det er indiskutabelt en meget vanskelig rolle at håndtere – men også udfordrende og spændende.

*”Det kan da godt være at han - for at skabe bevægelse - skal vride armen lidt rundt på ryggen af os, fordi vi ellers ikke gør noget. Vi skal måske presses lidt til at vise, at vi vil gøre noget. Det var da lidt irriterende men jeg tror ikke, han skulle lade være. Omvendt – hvis vi kan se at noget er rablen-de galt, vil vi da gøre noget. Men – vi skal kunne se det hjælper.”*

Endvidere registrerer landmændene arten og kvaliteten af myndighedspersonens begejstring. Er han oprigtigt begejstret og ikke kun professionelt/pædagogisk begejstret. I den oprigtige begejstring ligger, at han synes det her er sjovt, han er oprigtigt og ægte optaget af sagen og naturen. Ikke bare fordi det nu engang er hans arbejde.

Myndighedspersonens viden om og eventuelle tilknytning til landbruget spiller også en central rolle for landmandens forhåndsindstilling. En af landmændene kommenterede det således:

*”Det var godt nok ikke meget ham Terkel ved om landbrug.”*

Omvendt er landmændene moderat tilfredse med den konkrete myndighedsperson i projektet.

*”Mere fremkommelig og medgørlig end de fleste. Var tiltalende, ikke noget bralrehoved.”*

*”I forhold til andre kommunefolk, jeg har kendt er han mere fleksibel. Han er ikke så firkantet og han er flink at snakke med. Vi har haft en fin dialog. Vi har ikke noget negativt at sige. Han kommer fra en gård. Det betyder meget.”*

## Anbefalinger

Nogle af anbefalingerne har været nævnt før, men fortjener at blive gentaget. Andre har ikke tidligere været nævnt, fordi de ikke passede ind i de enkelte afsnit.

- Sørg for at afsætte tid, så forløb og processer kan afvikles inden for en rimelig tidshorisont. Det er væsentlig for at bibeholde energi og drive hos aktørerne og i sidste ende vil det også spare tid. Det koster tid at skulle vende tilbage til noget, som ligger langt væk.
- Rådgiver og myndighedsperson skal informere om, hvad der er ønskede resultater og hvilke handlinger, der skal til for at nå målene. I den sammenhæng skal det være tydeligt hvor stort spillerum der er m.h.t. landmandens indflydelse på løsninger og handlinger. Lad lodsejerne have indflydelse m.h.t. de mange og forskellige veje til at nå målene.
- Rådgiver og myndighedsperson skal være bevidste om ikke at bagatellisere eventuelle gener og ulemper for landmændene. Det kan blive *opfattet* som uærlighed og manipulation.
- Landmændene skal anerkendes for det, de har gjort og ikke udelukkende kritiseres for det, de ikke har gjort. Udtryk begejstring for det, de hidtil har gjort.  
Landmand:  
*"Det hidsede mig også lidt op, at når nu vi har gjort noget, at så skal vi bare gøre noget mere. Hvad med at anerkende det, vi har gjort?"*
- Ved besøg på bedrifterne kan det i nogle tilfælde være en mulighed at koble en ekstra rådgiver på, som landmanden kender indgående og på forhånd har fuld tillid til.
- Lav tjekliste over det, der skal huskes projektet igennem.
- Flyt flere opgaver, der nu ligger hos myndighedspersonen, ud til rådgiverne.
- Landmand:  
*"Sæt rådgiverne til at administrere reformen. Lad dem forhandle tingene på plads, fordi vi taler samme sprog og der er en grundlæggende tillid fra starten."*
- Vær meget opmærksom på hvad det er landmanden har med sig af tidligere erfaringer, herunder også hvis der for nylig har været noget oppe i den lokale presse, der kan støtte og bekræfte landmanden i fastlåste måder at betragte de øvrige aktører på.
- Skab tillid mellem projektets aktører - også fx via ost og rødvin eller arrangementer, hvor man er sammen om noget helt andet. Vær i den forbindelse totalt åben om eventuel økonomi
- Hav tålmodighed.  
Myndighedsperson:  
*"Man skal være tålmodig, være bevidst om, at det er en modningsproces. At lodsejerne måske skal have snakket med kone, børn, andre om det. Det skal masser af tid til - også til at pokerspillet kan gennemføres, at nogle af lodsejerne giver sig."*

## 16.8 BILAG 8. Skematisk oversigt over forløbet med skønnet, omtrentligt tidsforbrug ”Kogebog for arbejdet med vandplaner”

Afgrænsning af geografisk område (opland, nitrاتفølsomt grundvandsområde el. lign.)  
Inden arbejdet påbegyndes, skal der aftales betaling for rådgivernes deltagelse.

### Tidsplan

Opgave	Deltagere	Bemærkninger	Skønnet tidsforbrug, timer/person
Planlægningsmøde	<ul style="list-style-type: none"> <li>• Kommunale medarbejder som tovholder og med ansvar for udførelse af vandplanerne</li> <li>• Rådgiver</li> <li>• Planteavlserådgi- vere, der kender de involverede landmænd</li> </ul>	<p>Inden dette har den kommunale medarbejder beskrevet oplandet ved hjælp af f. eks. tilgængeligt kortmateriale:</p> <ul style="list-style-type: none"> <li>Natur</li> <li>Skovrejsning m.v.</li> <li>Områder med lavbund</li> <li>Krav jf. vandplan</li> </ul> <p>Hvis det er muligt udpeges særligt følsomme områder både m.h.t. udvaskning af N og P.</p> <p>Lodsejerne er skriftligt blevet orienteret om, at arbejdet går i gang</p> <p>Her fastlægges faste arbejdsgruppemøder, som kan aflyses, hvis der ikke er behov.</p> <p>Datoer for 2 fælles lodsejermøder fastlægges med 2 måneders mellemrum. Der fastlægges 3 alternative tidspunkter for hvert møde, så lodsejerne har lidt valgmulighed.</p> <p>Foreløbig tidsplan for lodsejerbesøg aftales med datoer og tidspunkter, så der kan aflyses og flyttes rundt uden at støde ind i andre aftaler.</p> <p>Her skal oplandet i fællesskab beskrives så detaljeret som muligt. Planteavlserådgi- verne vil kunne komme med mange oplysninger om landbrugene.</p> <p>Her gennemgås de miljøtiltag, som kan bringes i spil. Hvis muligt kombineres med en tur til oplandet.</p>	8
Lodsejerinvitation udsendes	Tovholder og kommunal medarbejder	Valgmulighed mellem 3 datoer/tidspunkter	2

<p>Orienteringsmøde for lodsejere</p>	<p>Lodsejerne Miljørådgiver og kommunal medarbejder</p> <p>Evt. planteavlskonsulenter (afhængig af antal lodsejere og konsulenter)</p>	<p>Opgaven beskrives:</p> <ul style="list-style-type: none"> <li>• Mål for reduktion af udvaskning</li> <li>• Mulige tiltag</li> <li>• Mulig kompensation</li> <li>• Muligheder for jordfordeling</li> </ul> <p>Der efterlyses: Særlige forhold på den enkelte ejendom, f.eks. drænkort, som ændrer oplandet. Husk her får lodsejerne førstehåndsindtrykket af jer, hvis I ikke kender dem i forvejen. Overvej både ord og udseende. Forklar tingene på en letforståelig måde, helst uden ”kæpheste”.</p> <p>Der må ikke være så mange konsulenter og kommunale medarbejdere til stede, at lodsejerne næsten bliver i mindretal.</p>	<p>Forberedelse: <b>20 timer</b> (1 konsulent, 1 kommunal medarbejder)</p> <p>Gennemførelse: <b>4 timer</b></p>
<p>Fastlæggelse af lodsejerbesøg</p>	<p>Rådgivere og kommunal medarbejder</p>	<p>Der planlægges max. 2 besøg pr. dag, men 1 besøg/dag anbefales, fordi det så kan tage den tid, det skal have. Det kan vurderes, om alle lodsejere skal besøges, eller om der skal vælges ud fra objektive kriterier som andel af opland og areal i oplandet, således at man koncentrerer kræfterne om de lodsejere, som forventes at kunne bidrage med noget. Husk dog, at nogle muligheder (f.eks. i form af lodsejere, der egentlig godt snart vil sælge jord/ejendom) kan blive udelukket, hvis alle ikke indbydes.</p>	<p><b>2 timer</b></p>
<p>Brev til hver lodsejer med forslag om tidspunkt for besøg.</p>	<p>Miljørådgiver og kommunal medarbejder</p>	<p>Kontrolopringning indenfor 1 uge, hvis de ikke svarer</p>	<p><b>15 min./lodsejer</b></p>
<p>Forberedelse af lodsejerbesøg</p>	<p>Miljørådgiver, kommunal medarbejder og planteavlskonsulent</p>	<p>Fakta om hver lodsejer er fundet frem. Der kan laves miljø-SWOT. Sendes udfyldt til lodsejerne med dagsorden for det individuelle møde</p>	<p><b>2 time/pers./lodsejer i gns.</b></p>
<p>Lodsejerbesøg</p>	<p>Miljørådgiver, kommunal medarbejder og planteavlskonsulent</p>	<p>Tur på bedriften, hvor landmand fortæller om sin bedrift. Husk at det er vigtigt at lytte og være interesseret. Prøv at glemme egne fordomme. Prøv at finde/høre de positive ting på turen og fremhæv dem. Det er et godt udgangspunkt. Husk, der kan komme ting frem, som ikke skal videre til de andre lodsejere. Spørg derfor altid, om alt må siges videre.</p>	<p><b>1½ - 4 timer/lodsejer</b></p>

Sammendrag af lodsejerbesøg	Miljørådgiver, kommunal medarbejder	Hvor langt kan vi nå? Er der langt igen? Er det overhovedet muligt? Hvad vil det koste? Har vi pengene?	<b>2-8 timer/lodsejer</b> (afhænger af omfang af beregninger)
2. invitation til lodsejermøde udsendes	Miljørådgiver og kommunal medarbejder	Valgmulighed mellem 3 datoer/tidspunkter	<b>2 timer</b>
2. fælles lodsejermøde	Lodsejerne Miljørådgiver og kommunal medarbejder  Evt. planteavlskonsulenter (afhængig af antal lodsejere og konsulenter)	Resultater af individuelle besøg gennemgås.	Forberedelse: <b>20 timer</b> (1 konsulent, 1 kommunal medarbejder). Afhængig af omfang  Gennemførelse: <b>6 timer</b>
2. runde lodsejerbesøg	Miljørådgiver, kommunal medarbejder og planteavlskonsulent	Forhandlinger og aftaler	<b>????????</b>