

Miljø og Teknik
8. august 2011
sag nr. 11-6910



Svendborg
Kommune

**Tillæg 5 til
Spildevandsplan 2008 – 2012**

Svendborg Kommune

for område ved Skovsbovej – Hospice Sydfyn

Indholdsfortegnelse

| | Side |
|--|------|
| A. Indledning | 3 |
| B. Lovgrundlag..... | 3 |
| C. Baggrund for tillægget | 3 |
| D. Plan for området..... | 3 |
| E. Begrundelse for retningslinier..... | 4 |
| F. Videre myndighedsbehandling | 6 |
| G. Kommende vandplaner..... | 6 |
| H. Betalingsvedtægt..... | 7 |
| I. Miljøvurdering | 7 |
| J. Procedure for vedtagelse og klagemulighed | 7 |
| K. Ordforklaring | 8 |
| L. Bilag 1 | 9 |

A. Indledning

Tillæg 5 til Svendborg Kommunes Spildevandsplan 2008-2012 har til formål at inddrage et område til Hospice Sydfyn og andre institutionsformål indenfor sundheds- og sociale formål.

Spildevandet føres til kloak, medens tag- og overfladevand (regnvand) afledes indenfor området, inden det ledes videre til vandløb.

Tillægget skal give Svendborg Kommune det nødvendige planlægningsgrundlag til at indtage området under offentligt kloakopland. Herudover skal tillægget sikre, at der kan etableres de nødvendige stikledninger i området, og at der reserveres arealudlæg til etablering af regnvandsbassin og bortledning af regnvand.

Tillægget er udarbejdet af Svendborg Kommune, Miljø og Teknik.

B. Lovgrundlag

Tillægget til Spildevandsplanen er udarbejdet jf. Miljøbeskyttelsesloven § 32 og Spildevandsbekendtgørelsen § 5 (Bekendtgørelse nr. 1448 af 11. december 2007 med senere ændringer).

C. Baggrund for tillægget

Svendborg Kommune er ved at udarbejde et lokalplanforslag nr. 546 til institutionsformål ved Skovsbovej – Hospice Sydfyn. Hospice Sydfyn får 12 + 2 sengepladser og op til 30 ansatte. Bruttoarealet for hospicet bliver på ca. 4.000 m².

Området udgør ca. 2½ ha. Området ligger i landzone og vil med vedtagelsen af lokalplanen blive overført til byzone.

Institutionerne vil jf. lokalplanen få 1 parkeringsplads pr. 50 m² etageareal, hvilket for Hospice Sydfyn medfører ca. 40 p-pladser.

Det øvrige areal til andet institutionsbyggeri er på ca. samme areal. Der forventes ikke væsentligt flere beboere/ansatte end for hospicet.

D. Plan for området

1. Hovedmål for området
 - a. Tag- og overfladevand skal behandles indenfor planområdet, inden det naturligt ledes videre til vandløbet.
 - b. I anlægsfasen skal der tages hensyn til vandløbene.
 - c. Husspildevandet ledes via offentlige spildevandskloak til det kommunale renseanlæg.
2. Retningslinier for tag- og overfladevand (regnvand)
 - a. På enkelt ejendomme må der ske nedsivning af regnvand.
 - b. Der kan ikke gives tilladelse til udledning til områder med stillestående vand, fx mose, sø og vandhul.
 - c. Regnvand fra ejendommene og p-pladser bør ledes via åbne render.

- d. Dimensionering af afledning af overfladevand skal dimensioneres efter følgende funktionskrav, hvis der bliver behov for forsinkelsesbassiner:
 - e. Afledningen til recipienter må ske med 1 l/s/ha, dog maksimum 5 l/s.
 - f. Gentagelsesperioden for opstuvning til terræn er minimum 5 år.
 - g. Udløb skal være dykket.
 - h. Vand fra p-pladser med mere end 20 p-pladser skal passeres sandfang og olieudskiller, hvis der ikke etableres et regnvandsbassin.
 - i. Maksimale befæstigelsesgrader: Der henvises til Spildevandsplan 2008-2012, tillæg 1.
3. Klimatilpasning:
Generelt skal der lægges en spildevandskoefficient ind i alle beregninger på 1,25.
4. Retningslinier ved anlægsfaser
- a. I anlægsfasen skal oppumpet grundvand nedrosles til samme vandmængde som for tag- og overfladevand inden udledning til recipienter. Hvis dette ikke kan overholdes, skal Miljø og Teknik kontaktes for en nærmere vurdering.
 - b. Vandløbene skal beskyttes mod opslemmet materialet og miljøfremmede stoffer.
5. Retningslinier for spildevandssystem
- a. Overløb:
Der må ikke etableres overløbsbygværker på spildevandssystemet i planområdet.
 - b. Opstuvning:
I spildevandsledninger må der ikke forekomme hydraulisk overbelastning.

Spildevandsledninger dimensioneres med halvfylde rør, med oprunding til nærmeste handelsdimension, og skal være selvrensende.
 - c. Dimensionering for institutioner m.v.:
For institutioner og lignende fastlægges spildevandsmængden ud fra antal beboere, personale, gæster m.v. samt en spildevandsmængde på 0,0045 l/sek./person.

E. Begrundelse for retningslinier

Tag og Overfladevand

Recipienter:

Recipient er Vandløb for Hellegård.

Vandløb fra Hellegård:

Vandløbet omfatter 1.097 m åbent vandløb og 1.751 m rørledning.

Station 0-467 meter: Åben delstrækning, dog rørlagt under Kogtvedvej, station 266-340 meter. Målsat som gyde- og/eller opvækstområde for laksefisk.

Station 788-1.216 meter: Åben delstrækning. Målsat som fiskevand til lyst- og/eller erhvervsfiskeri.

Station 1.369-1.648 meter: Åben delstrækning. Målsat som fiskevand til lyst- og/eller erhvervsfiskeri.

De øvrige strækninger er rørlagte og ikke målsatte.

I statens forslag til vandplan for Det Sydfynske Øhav er vandløbet sat til at skulle have god økologisk tilstand og skal have genåbnet strækningerne station 467-788 meter og 1.216-1.368 meter.

De nuværende åbne delstrækninger opfylder kravet til god økologisk tilstand.

Bemærkninger til vandløb:

Der kan blive flere udløb fra det samlede planområde. Placeringer, antal og afstand udløb imellem vil blive konkret vurderet ved de kommende tilladelser til udledning.

Der stilles krav om en afledning på maksimalt 5 l/s til recipienten. Derved vurderer Svendborg Kommune, at der ikke sker en øget påvirkning af vandløbet.

I anlægsfasen skal oppumpet grundvand nedrosles til samme vandmængde som for tag- og overfladevand inden udledning til recipienten. Hvis dette ikke kan overholdes, skal Miljø og Teknik kontaktes for en nærmere vurdering.

Miljøfremmede stoffer:

Der er en risiko for, at spild af olie kan blive ledt til regnvandsbassinerne. For at kunne samle et større spild op, stilles der krav om, at der skal være dykkede udløb i evt. regnvandsbassiner og ellers sandfang og olieudskillere fra p-pladser med plads til mere end 20 biler.

Nedsivningsforhold:

Der må ske nedsivning af overfladevand

Klimatilpasning:

Intensiteten i nedbøren forventes øget. Det vurderes, at der skal bruges en klimafaktor på 1,25, som fremgår af Spildevandskomiteens Skrift 27. Der fastsættes ikke yderligere sikkerhedsfaktor for modellering og statistiske usikkerheder, idet overfladevandet løses lokalt og bebyggelserne i øvrigt reguleres jf. lokalplanen.

Dimensionering af tekniske anlæg:

Regnvandsbassiner og ledninger er tekniske anlæg. Regnvandsbassiner kan blive omfattet af Naturbeskyttelseslovens §3, men vil ved eventuel sagsbehandling blive behandlet lempeligt som et teknisk anlæg. Regnvandsledninger kan ikke blive omfattet Vandløbsloven.

Baggrunden for fastsættelse af krav til gentagelsesperioder for overløb af bassiner og render/rør er Spildevandskomiteens Skrift nr. 27 med funktionskrav.

Konklusion på tiltag for regnvand:

Svendborg Kommune vurderer, at med de fastlagte retningslinier om forsinkelse af overfladevand og tilbageholdelse af miljøfremmede stoffer fra planområdet sikres det, at tilførslen af overfladevand ikke vil være til hinder for at opnå målsætningen i Vandløb fra Hellegård eller forrige eksisterende tilstand.

Der sker ikke tilførsler af overfladevand til eksisterende beskyttede naturområder, og dermed påvirkes bilag IV-arter heller ikke.

Anlægsfaser

Under anlægsfaserne ønsker Svendborg Kommune, at der tages højde for beskyttelse af recipienten ved at undgå udledning af opslemmet materiale og miljøfremmede stoffer. Dvs. det kan blive nødvendigt, at sikre en nødvendig bundfældning af opslemmet materiale og efterfølgende bortskaffelse.

I forbindelse med anlægsprojekter kan der blive tale om midlertidige udledningstilladelser, hvis projekterne medfører spildevand, der er anderledes sammensat end vand stammende fra sænkning af grundvandet.

Spildevandssystemet

Spildevandet afledes til Egsmade Renseanlæg, der har en kapacitet på 105.000 PE¹, som ikke er udnyttet.

Der separatkloakeres, hvor spildevandsledningen føres til et fælles system ind mod centrum. Der etableres ikke overløb i spildevandsplanområdet.

Der fastsættes en række funktionskrav, som er "normal" praksis for spildevandssystemer herunder dobbelte pumper i pumpestationer. Spildevandsledninger dimensioneres normalt med halvfylde rør.

Svendborg Spildevand A/S har vurderet, at DANVAs gennemsnitstal for vandforbrug i Danmark på 130 l/døgn/personer er relevant at indsætte som dimensioneringsgrundlag.

F. Videre myndighedsbehandling

Der skal søges om en egentlig tilladelse for projektet med overfladevand, jf. § 28 i Miljøbeskyttelsesloven. Her skal projektet beskrives nærmere: Hvordan de etableres, vandmængder, renseforanstaltninger, evt. nedslivningsmuligheder mm. Derudover vil de enkelte projekter blive vurderet individuelt, for eventuelle behov for at stille krav ud over det, der fremgår af spildevandsplanen.

I forbindelse med myndighedsbehandlingen skal bygherren være opmærksom på, at ved ansøgning om udledning af overfladevand kan der blive tale om, at Naturstyrelsen Odense hører med en 4 ugers frist, inden tilladelsen kan gives. Der er en række organisationer, der er klageberettigede med en klagefrist på 4 uger.

Hvis der etableres private regnvandsbassiner, uden spildevand fra offentlige anlæg eller veje, skal Naturstyrelsen Odense, jf. gældende spildevandsbekendtgørelse, ikke høres, inden tilladelserne kan gives.

G. Kommende vandplaner

I den kommende vandplan forventes bestemmelser om, at påvirkningen af recipienter ikke må øges. Med funktionskravene til overfladevandet, vurderes det, at der ikke sker en øget påvirkning af recipienterne i området og dermed ikke af Det sydfynske Øhav.

For Egsmade Renseanlæg vurderes det, at påvirkningen af Langelandsbæltet ikke øges i forhold til den godkendte påvirkning, idet den godkendte kapacitet på de 105.000 PE (personækvivalenter) også med det nye spildevandsområde kan overholdes (maks. 50 – 100 personer).

For spildevandssystemet sker der overløb i Svendborg Havn, når det regner meget, fordi separatkloakeringen vil blive samlet i fælleskloaker ned gennem Svendborg bymidte.

Der er gennem årene sket betydelige reduktioner af antal overløb samt mængden af det organiske indhold og næringsstoffer. I forbindelse med den kommende revision af spil-

devandsplanen i 2012 vil Svendborg Kommune vurdere alle de regnvandsbetingede udløb med henblik på en yderligere reduktion i antal overløb.

H. Betalingsvedtægt

Tilslutning til det offentlige spildevandssystem betales i henhold til den gældende betalingsvedtægt for Svendborg Spildevand A/S. Efter tilslutning betales løbende vandafledningsbidrag efter betalingsvedtægtens regler.

For overfladevand kan indgås et lokale vandlaug, som selv fastsætter betaling for evt. drift af et fælles anlæg til bortledning af overfladevand, herunder tinglysning af aftaler.

I. Miljøvurdering

Svendborg Kommune har gennemført miljøscreening på Lokalplanforslag nr. 546 (jf. Lov nr. 316 af 5. maj 2004 - lov om miljøvurdering af planer og programmer), og der er udført VVM vurdering på de overordnede veje i Tankefuld.

Svendborg Kommune har ligeledes gennemført en miljøscreening af nærværende tillæg 5 til spildevandsplan 2008-2012. Screeningen har ikke udløst observationspunkter.

På den baggrund vurderer Svendborg Kommune, at spildevandsplanen ikke vil få en væsentlig negativ indflydelse på omgivelserne.

J. Procedure for vedtagelse og klagemulighed

Tillægget blev offentliggjort i 8 uger fra den 29. marts 2011, hvor udkastet blev behandlet af Svendborg Byråd.

Eventuelle indsigelser skulle fremsendes til Miljø og Teknik, Svendborgvej 135, 5762 Vester Skerninge eller på mail til mt@svendborg.dk.

Hvis der ikke kom indsigelser af betydning, kunne tillægget blive endeligt vedtaget af Udvalget for Miljø og Teknik.

Hvis der kom indsigelser, der medførte væsentlige ændringer i tillægget, ville det blive forelagt Byrådet til endelig vedtagelse.

Afgørelsen kan ikke ankes til anden administrativ myndighed. Eventuelle søgsmål til prøvelse af afgørelsen, skal være anlagt inden 6 måneder fra offentliggørelsen af det vedtagne spildevandstillæg.

Ligeledes kan beslutningen om, at der ikke skal miljøvurderes ikke påklages til anden administrativ myndighed, idet klageadgangen følger klageadgangen for plantillægget. Der kan rejses en retssag senest 6 mdr. efter offentliggørelsen af afgørelsen.

K. Ordforklaring

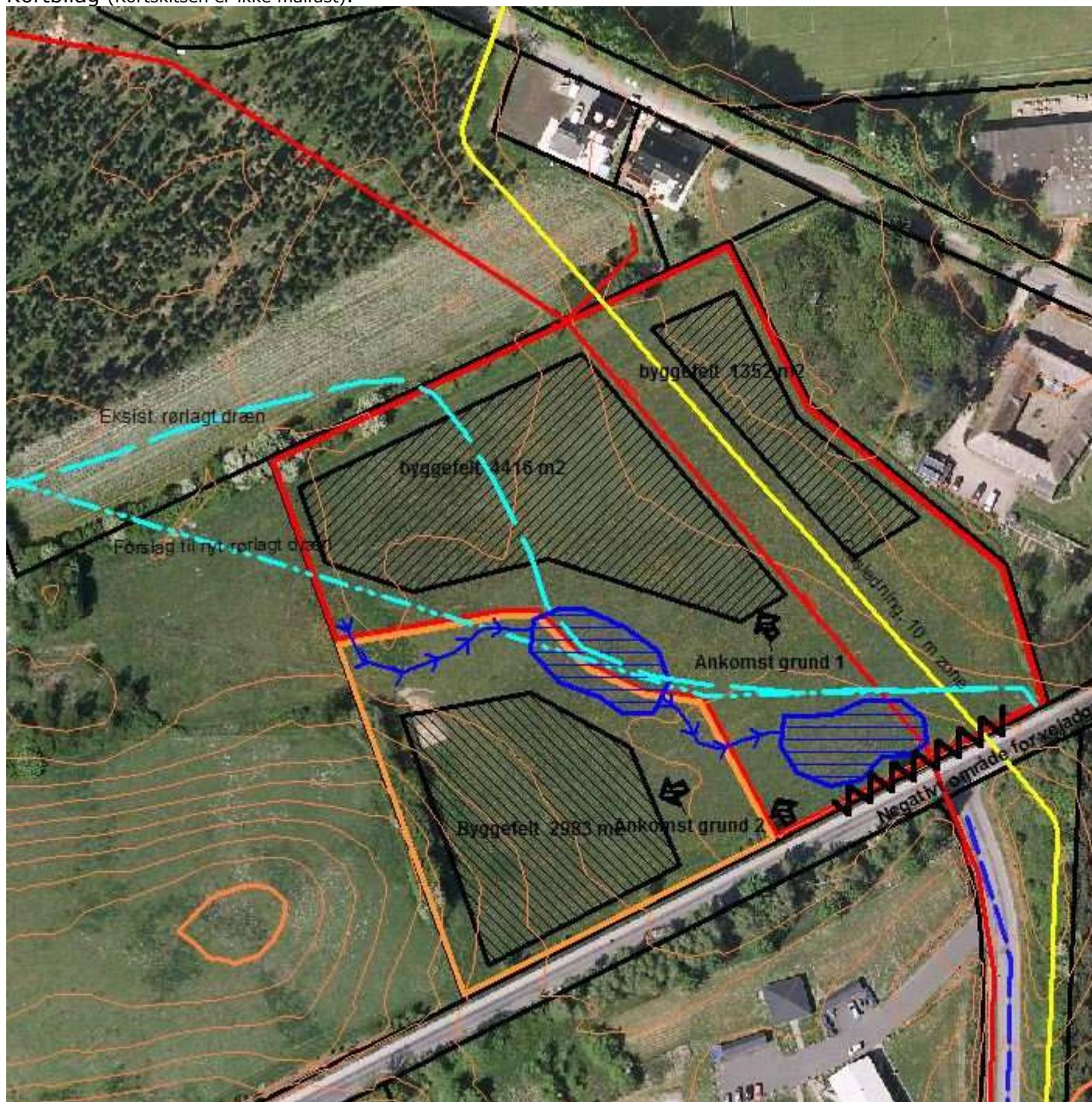
| | |
|---------------------|---|
| Årsdøgntrafik: | Optalt trafikmængde omregnet til gennemsnit over et døgn og over et år. Typer af trafik, fx tung trafik, er ligeledes indregnet. |
| Personækvivalenter: | En personækvivalent (PE) er den forurening en person bidrager med. En PE svarer til 60 g organisk stof, 2,8 g fosfor og 14,6 g kvælstof pr. døgn. |
| PAH'er: | Polyaromatiske kulbrinter – tungere cykliske kulbrinter, fx naftalen. |
| PE: | Personækvivalent ¹). |

¹ Se ordforklaring.

L. Bilag 1.

Tillæg 5 til Spildevandsplan 2008 – 2012

Kortbilag (Kortskitsen er ikke målfast).



Miljøscreening af Tillæg 5 til Spildevandsplan 2008-2012

Lov om miljøvurdering af planer og programmer indebærer, at offentlige myndigheder skal foretage en miljøvurdering af planer og programmer, der kan få en *væsentlig indvirkning* på miljøet. For at bestemme, hvorvidt indvirkningerne ved tillægget til spildevandsplanen er af en sådan karakter, foretages en miljøscreening

Indledningsvis undersøges det om spildevandsplaner er omfattet af lovens bilag 3 og 4, og om området, omfattet af spildevandsplan, er beliggende inden for eller i nærheden af et internationalt naturbeskyttelsesområde. Er en af disse to betingelser opfyldt *skal* der gennemføres en miljøvurdering.

Svendborg Kommune vurderer, at tillæg 5 til Spildevandsplanen ikke er omfattet af lovens bilag 3 og 4, idet der ikke er tale om renseanlæg større end 150.000 pe (bilag 3) eller rensningsanlæg (bilag 4).

Hvis der er tale om planer, der fastlægger mindre områder på lokalt plan, eller alene indeholder mindre ændringer af sådanne planer, skal der dog kun gennemføres miljøvurdering, hvis det antages, at planen kan få væsentlig indvirkning på miljøet. *Tillæg 5 til Spildevandsplanen er for et mindre lokalt område.*

Ved screening beskrives spildevandsplanens karakteristika, kendetegnene ved området og hvilken påvirkning planen vil påføre området.

Karakteristika ved tillæg5 til Spildevandsplan 2008-2012

| |
|--|
| Aktiviteternes beliggenhed, art, størrelse, driftsbetingelser, tildeling af midler |
| Beskrivelse : <i>Offentligt område på ca. 2,5 ha ved Skovsbovej 100 – Hospice Sydfyn</i> |

| |
|---|
| Planens indflydelse på andre planer, herunder planer der indgår i et hierarki |
| Beskrivelse: Ingen |

| |
|---|
| Hvilken relevans har planen eller programmet for gennemførelsen af anden miljølovgivning? |
| Beskrivelse: <i>Rørlagt vandløb gennem byggefelt flyttes til beliggenhed i grøn kile. flytningen sker i overensstemmelse med gældende målsætning for vandløbet.</i> |

Kendetegn ved området

| | | | | |
|---|--|-------------------------|--------------------------|---|
| Værdien og sårbarheden af det område, der kan blive berørt. Herunder; særlige karakteristika, naturtræk og naturarv samt graden af intensiv arealudnyttelse | | | | |
| Beskrivelse: | | | | |
| Ikke relevant | | Bør vurderes yderligere | Vurderes ikke yderligere | x |

Kendetegn ved spildevandsplanens påvirkninger på området

| | | | | |
|---|--|-------------------------|--------------------------|---|
| Påvirkningens sandsynlighed, varighed hyppighed og reversibilitet | | | | |
| Beskrivelse: | | | | |
| Ikke relevant | | Bør vurderes yderligere | Vurderes ikke yderligere | x |

| | | | | |
|-----------------------------------|--|-------------------------|--------------------------|---|
| Påvirkningens kumulative karakter | | | | |
| Beskrivelse: | | | | |
| Ikke relevant | | Bør vurderes yderligere | Vurderes ikke yderligere | x |

| | | | | |
|--|--|-------------------------|--------------------------|---|
| Påvirkningens grænseoverskridende karakter | | | | |
| Beskrivelse: | | | | |
| Ikke relevant | | Bør vurderes yderligere | Vurderes ikke yderligere | x |

| | | | | |
|---|--|-------------------------|--------------------------|---|
| Faren for menneskers sundhed og miljøet | | | | |
| Beskrivelse: | | | | |
| Ikke relevant | | Bør vurderes yderligere | Vurderes ikke yderligere | x |

| | | | | |
|---|--|-------------------------|--------------------------|---|
| Påvirkningens størrelse og geografiske udstrækning | | | | |
| Beskrivelse: <i>Udover påvirkning af overfladevand inden for området, kan der ske en påvirkning af Svendborg Sund ved overløb af spildevandssystemet i regnvejr.</i> | | | | |
| <i>Med de opstillede vilkår for afledning af overfladevand til recipienter, vurderer Svendborg Kommune, at der ikke vil ske en væsentlig påvirkning af recipienterne.</i> | | | | |
| <i>Der sker ikke tilledning af spildevand til recipienterne i planområdet.</i> | | | | |
| <i>Der sker ikke udledning af overfladevand til beskyttede naturområder og dermed påvirkes bilag IV arter ikke.</i> | | | | |
| Ikke relevant | | Bør vurderes yderligere | Vurderes ikke yderligere | x |

| | | | | |
|--|--|-------------------------|--------------------------|---|
| Overskridelse af miljønormer og grænseværdier | | | | |
| Beskrivelse: <i>Der vil ikke ske overskridelse af miljønormer og grænseværdier</i> | | | | |
| Ikke relevant | | Bør vurderes yderligere | Vurderes ikke yderligere | x |

| | | | | |
|--|--|-------------------------|--------------------------|---|
| Indvirkning på områder eller landsbyer, som har anerkendt beskyttelsesstatus | | | | |
| Beskrivelse: <i>Der vil ikke forekomme indvirkning på områder eller landsbyer, som har anerkendt beskyttelsesstatus.</i> | | | | |
| Ikke relevant | | Bør vurderes yderligere | Vurderes ikke yderligere | x |

Konklusion

Svendborg Kommune vurderer, at tillægget til spildevandsplanen ikke giver mulighed for anlægsprojekter, der er omfattet af lovens bilag 3 og 4, og påvirker ikke internationale naturbeskyttelsesområder væsentligt.

Bilag IV arter vil ikke blive påvirket.

Der opstilles krav til udledning af overfladevand til recipienter, og derved forhindres en øget påvirkning af recipienterne.

Det sikres, at påvirkningen af Svendborg Sund med spildevand ikke øges.

Planen muliggør ikke anlægsprojekter, der kan få væsentlig indvirkning på miljøet.

Svendborg Byråd har derfor vurderet, at denne spildevandsplan **ikke** kræver miljøvurdering.

(Husk:

Send kopi af screening sammen med udkast til spildevandsplan til Miljøcenter Odense samtidig med offentliggørelse af planen og offentliggørelsen af afgørelse jf. nærværende screening.)

Klagevejledning

Der kan ikke klages over denne afgørelse., idet klageadgangen over screeningen følger klageadgangen for Spildevandsplaner. Jf. Miljøbeskyttelsesloven § 32, stk. 4 kan ikke påklages til anden administrativ myndighed. Der kan rejses en civil retssag inden 6 mdr. fra offentliggørelsen af nærværende beslutning.

Hvis der skal miljøvurderes:

Inden udarbejdelse af miljøvurdering skal der foretages en scoping (vurdering af hvilke ting, der skal vurderes). Der skal her skrives til relevante myndigheder med anmodning om hvilke ting disse myndigheder mener, der skal vurderes (husk svarfrist 14 dage)

Der udarbejdes herefter en miljørapport som offentliggøres som en del af lokalplanforslaget. Der indsættes også en klagevejledning sammen med miljøvurderingen.

----- : : : : : -----