

Natura 2000-handleplan 2016-2021

Skove og søer syd for Brahetrolleborg

Natura 2000-område nr. 120 | Habitatområde H104 | Fuglebeskyttelsesområde F74



FAABORG-MIDTFYN
KOMMUNE



Svendborg
Kommune

Kolofon

Titel Forslag til Natura 2000-handleplan 2016-2021
Skove og søer syd for Brahetrolleborg

Udgiver Faaborg-Midtfyn Kommune
Natur og Landskab
Mellemgade 15
5600 Faaborg
www.fmk.dk

Svendborg Kommune
Svendborgvej 135
5762 Vester Skerninge
www.svendborg.dk

Udgivelsesår 2017

Redaktion Faaborg-Midtfyn Kommune og Svendborg Kommune
Tekst Karin Skovhus, biolog
Opsætning Gitte Jensen

Copyright Faaborg-Midtfyn Kommune
Svendborg Kommune

Billeder Karin Skovhus (forside, s. 6, s. 10)

Må citeres med kildeangivelse

Indholdsfortegnelse

Resumé	4
Baggrund	4
Redegørelse for gennemførelse af seneste handleplan 2010-15	5
Behov for indsats i planperiode 2016-2021	7
Indsatser fordelt på aktør	9
Prioritering af den forventede forvaltningsindsats	9
Forventede initiativer og plan for interessentinddragelse	9
Miljøvurdering af handleplanen	10
Bilag 1: Sammendrag af den statslige Natura 2000-plan og indsatsprogrammet	11
Bilag 2: Naturtyper og arter på udpegningsgrundlag	12
Bilag 3: Kort med kortlagte lysåbne habitatnaturtyper	13
Bilag 4. Plejeplan for LIFE+-projektet	14
Bilag 5: Forklaring af Natura 2000-begreber mm.	25

Resumé

Handleplanen for Natura 2000-området nr. 120 Skove og søer syd for Brahetrolleborg beskriver den indsats, der skal igangsættes i habitatområdet H104 og Fuglebeskyttelsesområdet F74 inden udgangen af 2021. Handleplanen er en udmøntning af den statslige Natura 2000-plan for området, der dækker anden planperiode 2016-2021.

MÅLET er, at bevare og fremme bestanden af de fuglearter, området er udpeget for at beskytte. Det drejer sig om ynglebestande af skarv, hvepsevåge, havørn og fjordterne, samt rastende/fouragerende skeand. Desuden skal skovnaturtyperne og de lysåbne naturtyper sikres en god-høj natur/skovtilstand med stabilt eller stigende areal. Områdets højmose, kalkoverdrev og rigkær prioriteres højt.

INDSATSEN i denne planperiode er rettet mod at sikre en fortsat pleje af de eksisterende områder med habitatnatur som højmose, rigkær og kalkoverdrev, samt af de arealer, der i første planperiode er udlagt til ny natur. Der skal desuden ske en indsat for at sikre levested for fjordterne.

Indsatsen udføres af lodsejere i området eller af Faaborg-Midtfyn Kommune på vegne af lodsejerne og gennemføres i videst muligt omfang gennem frivillige aftaler. Der findes blandt andet en række tilskudsordninger, som kan søges gennem Landsbrugs- og Fiskeristyrelsen.

Baggrund

Naturstyrelsen har udarbejdet Natura 2000-planer for de 252 udpegede beskyttelsesområder, som indgår i det europæiske Natura 2000-netværk. Planerne beskriver målene for det enkelte beskyttelsesområde og fastlægger de indsatser, der skal ske inden for 2. planperiode 2016-21. Natura 2000-planerne kan ses på Miljøstyrelsens hjemmeside.

Denne handleplan er en udmøntning af Natura 2000-plan nr. 120 for Skove og søer syd for Brahetrolleborg.

Handleplanen er udarbejdet af Faaborg-Midtfyn Kommune og Svendborg Kommune. Planlægningen for de skovbevoksede, fredskovpligtige arealer varetages af Miljøstyrelsen og gennemføres hvert 12. år. Skovhandleplaner 2010-2021 gælder således fortsat, men gengives i denne plan af hensyn til overskueligheden.

Kommunerne og Miljøstyrelsen er hver især ansvarlige for, at handleplanerne gennemføres inden udgangen af år 2021.

Handleplaner

Handleplanen gør rede for, hvordan Natura 2000-planen for Skove og søer syd for Brahetrolleborg med indsatsprogram vil blive gennemført i 2. planperiode, der dækker 2016-2021. Handleplanen må ikke stride imod retningslinjer fastsat i den statslige Natura 2000-plan.

En handleplan skal indeholde:

- En prioritering af kommunalbestyrelsens forventede forvaltningsindsats i planperioden på baggrund af en opgørelse af behovet for konkrete forvaltningstiltag.
- De forventede initiativer, som kommunalbestyrelsen vil tage for at gennemføre Natura 2000-planen, herunder en plan for interessentinddragelse.
- En oversigt over fordelingen af indsatsen mellem kommunale myndigheder, Miljø- og Fødevarerministeriet og offentlige lodsejere.
- En redegørelse for gennemførelsen af handleplanen for den forudgående 6 års periode, der gør det muligt at vurdere, i hvilket omfang Natura 2000-planen for den forudgående periode er gennemført.

Handleplanen skal ikke omfatte indsatsen for at forbedre vandkvalitet i større søer, vandløb, fjorde og kystvande, da det sker gennem indsatsen i vandplanlægningen. Ligeledes sker indsatsen for reduktion af kvælstofdeposition gennem husdyrbekendtgørelsen mv. og skal ikke indgå i Natura 2000-handleplanerne.

Handleplanen skal være så konkret, at dens gennemførelse kan vurderes. Dog må handleplanen ikke foregribe det præcise indhold af de aftaler eller afgørelser, der træffes i forhold til den enkelte lodsejer i forbindelse med gennemførelse af handleplanen.

Natura 2000-planerne og handleplanerne er bindende for myndighederne, men regeringen lægger til grund, at den konkrete indsats i videst muligt omfang gennemføres ved frivillige virkemidler, som staten stiller til rådighed.

De økonomiske rammer for gennemførelse af handleplanerne fastlægges i økonomiaftalen mellem regeringen og Kommunernes Landsforening (KL).

Forklaring af Natura 2000-begreber fremgår af bilag 5.

Handleplanen er lavet med baggrund i Miljømålsloven¹ og bekendtgørelse om kommunalbestyrelsernes Natura 2000-handleplaner².

Redegørelse for gennemførelse af seneste handleplan 2010-15

De kommunale handleplaner for første planperiode har været gældende siden udgangen af 2012. Kommunen har i den mellemliggende periode arbejdet for at gennemføre den indsats, der blev beskrevet i Natura 2000-handleplanen for planperioden 2010-2015.

Lysåbne naturtyper og indsats for arter

Den konkrete indsats omkring udvidelse af naturtypen rigkær blev i perioden 2012-2014 gennemført som ét projekt i EU LIFE70 projektet (se tabel 3), som Faaborg-Midtfyn Kommune er ansvarlig for at gennemføre. Projektet er gennemført i et tæt samarbejde med lodsejerne.

Ny natur

I projektet er ca. 25 ha. lavbundsjord i omdrift ekstensiveret, hydrologien genskabt og området heget mv. og gjort klar til græsning. Hele projektarealet afgræsses således i dag. Der blev som en del af projektet lavet en plejeplan for projektområdet, se bilag 4. Det vurderes, at en del af dette areal med tiden vil udvikle sig mod naturtypen rigkær og tidvis våd eng.

Det er vurderet, at udvidelse af kalkoverdrev i området naturmæssigt ikke er muligt.

Forbedring af hydrologi

Naturstyrelsen har afsluttet et EU LIFE-projekt med fokus på højmoser, hvor hydrologien i højmosen blev forbedret ved, at grøfter i mosen blev lukket med plader og mosen ryddet for opvækst. Projektet blev afsluttet omkring 2010 og indgår i handleplan 2010-2015 som en igangværende indsats. I handleplanen blev der peget på behov for ny indsats på yderligere 1 ha, der ved en nærmere gennemgang har vist sig ikke at være hensigtsmæssig.

Pleje ved græsning og høslæt/slet

Projektområdet med ny natur, der skal udvikle sig mod rigkær, afgræsses med de særlige Natura 2000-støtteordninger under landdistriktsmidlerne. En del mindre naturområder græsses desuden uden disse tilskudsordninger, herunder det kortlagte kalkoverdrev, størstedelen af de kortlagte rigkærsområder samt flere andre beskyttede naturområder. Det er vurderet, at et par små lokaliteter med kortlagt rigkær ikke fremadrettet kan sikres pleje ved afgræsning mv. pga. størrelsen. De er derfor ikke søgt inddraget i græsning. De afpudsес dog hver år.

1. Bekendtgørelse af lov om miljømål mv. for vandforekomster og internationale naturbeskyttelsesområder (Miljømålsloven), Lovbekendtgørelse nr. 119 af 26/01/2017.

2. BEK nr. 944 af 27/06/2016 om kommunalbestyrelsens Natura 2000-handleplaner.

Handleplanen 2010-2015 vurderes derfor i det store og hele at være gennemført for de lysåben naturtyper mv.

Tabel 1 og 2 viser en oversigt over de realiserede projekter inden for Natura 2000-området.

TABEL 1. Følgende projekter er finansieret via EU-LIFE, fonde og kommunernes egne midler modtaget fra staten til opgaven (DUT-midler)

Indsats	Planlagt indsats	Realiseret indsats
Lysåbne habitat naturtyper:		
Rydning af uønsket opvækst: højmosen og mindre rigkær	4.5 ha	7.6 ha
Forbedret hydrologi: højmose - gennemført af Naturstyrelsen	4.0 ha	7.6 ha
Forbedret hydrologi: rigkær	0.5 ha	0 ha
Etablering af ny natur:		
Rigkær: ekstensivering, hydrologi og klargøring til græsning		
Kalkoverdrev		
Restaurering af vandhuller	0-3 stk.	0 stk.

TABEL 2. Følgende projekter er finansieret gennem landdistriktmidler eller på anden vis:

Indsats	Med særlig tilskud fra NaturErhvervstyrelsen*	På anden vis
Græsning eller høslæt (nye arealer udlagt til natur/rigkær)	25 ha	
Græsning eller høslæt: habitatnatur		2,5 ha

* opgørelsen bygger på tal fra NaturErhvervstyrelsen



Kvæg græsser på det nye naturområde syd for Brændegård Sø

TABEL 3. Der er iværksat og gennemført følgende Life-projekter:

LIFE70 - del 2 Brændegård Sø
EU nummer: LIFE11NAT/DK/000894
Titel: Restoration of rare wet terrestrial habitat nature types of national priority in Southern Denmark
Fokus naturtyper: 7230 (rigkær), 7110* (aktiv højmoser), 7210* (kalkrige moser og hvas avneknippe mose), 7220* (kildevæld)
Fokus bilag II arter: Liparis loeselii (mygblomst), Triturus cristatus (stor vandsalamander)
Fokus bilag IV arter: Bufo calamita (strandtudse), Rana dalmatine (springfrø), Rana arvalis (spidssnudet frø)

Alle indsatser er udført på privatejede arealer. Der er ikke kommunalt eller statsligt ejede arealer i området.

Skovnaturtyper

Indsatsen for skovnaturtyper mv. opgøres samlet i forbindelse med udløb af skovhandleplanerne i 2021, og indgår derfor ikke i denne opgørelse. Dette uanset, at indsatsen for skovenaturtyper uden fredsskovs- pligt er en del af de kommunale handleplaner.

Behov for indsats i planperiode 2016-2021

Den statslige Natura 2000-plan for Natura 2000-område nr. 120 Skove og søer syd for Brahetrolleborg beskriver de konkrete mål for indsatsen og et indsatsprogram med bindende retningslinjer for indsatsen i planperioden.

Indsatsen i 2. planperiode er rettet mod at sikre en fortsat hensigtsmæssig ekstensiv drift og pleje af området habitatnatur i form af rigkær og kalkoverdrev, samt af de arealer, der i første planperiode er udlagt til ny natur. Desuden skal der fortsat ske rydning af uønsket opvækst på dele af Nybo Mose. Der skal desuden ske en indsat for at sikre levested for fjordterne.

Indsatsprogrammet og sammendrag af den statslige Natura 2000-plan kan ses i bilag 1, og en oversigt over naturtyper og arter på udpegningsgrundlaget i bilag 2.

På baggrund af den statslige plan og basisanalyse har kommunen vurderet, at der er behov for konkrete forvaltningstiltag, jf. tabel 4 og 5. Hvor igangsatte indsatser fra handleplanen for planperioden 2010-2015 ikke er gennemført i sin helhed, indgår den udestående indsats i opgørelsen over behovet for konkrete forvaltningstiltag. Dette gælder også indsatsen for skovnaturtyper på ikke-fredsskovspligtige arealer.

Den konkrete indsats forventes - i lighed med 1. planperiode - i stort omfang gennemført ved, at lods-ejeren søger om tilskud fra en række særlige tilskudsordninger under Landdistriktsprogrammet. For nærmere information henvises til Landsbrugs- og Fiskeristyrelsen og - for skovbevoksede arealer - til Miljøstyrelsen.

I tabel 4 er der et skøn over omfanget af de enkelte metoder og forvaltningstiltag for de kortlagte habitatnaturtyper. Indsatsens præcise omfang i planperioden vel bero på en biologisk, teknisk og økonomisk vurdering og vil sikre Natura 2000-planens målopfyldelse ved at arealer med habitat-natur ikke går tilbage, og at deres tilstand samlet set ikke forringes i planperioden.

TABEL 4. Behov for forvaltningstiltage for habitat-naturtyper

Forventede metoder og forvaltningstiltag	Skøn over behov		
	Igangværende indsats	Behov for ny indsats	Samlet indsats
Lysåbne habitatnaturtyper: Genrydning af uønsket opvækst Græsning eller høslæt	8 ha 2 ha	0 ha 3 ha	8 ha 5 ha
Skov uden fredsskovspligt (videreført fra 2010-2015): Skovnaturtypebevarende drift og pleje Urørt skov Forbedring af hydrologi	- - -	- - -	5-8 ha 0-3 ha 0-3 ha
Fastholde indsatsen fra 2010-15 Græsning eller høslæt på ny udlagt natur- områder - udvikle mod rigkær	25 ha	0 ha	25 ha

Opgørelsen af arealer med behov for indsats er baseret på Naturstyrelsens kortlægning i 2010-2012, som den fremgår af basisanalysen, der kan ses på Miljøstyrelsens hjemmeside. Opgørelsen af indsatsbehovet kan ikke sammenlignes med de tilsvarende opgørelser i den forrige handleplan, der var baseret på Naturstyrelsens kortlægning i 2004-2006. Det skyldes, at udsving i både antallet af habitat-naturtyper, deres areal og tilstand i flere tilfælde skyldes større detaljeringsgrad og ændringer i kortlægningsmetode og ikke reelle ændringer i naturtilstanden. Disse forhold er omtalt i de enkelte basisanalyser.

TABEL 5. Behov for forvaltningstiltag for arter ud over indsatsen for naturtyper

Forventede metoder og forvaltningstiltag	Skøn over omfanget af:		
	Planlagt indsats	Behov for ny indsats	Samlet indsats
Restaurering af vandhuller	0-3 stk.		0-3 stk.
Forbedring af yngleplads for fjordterne	0 stk.	1 stk.	1 stk.

Videreførelse af skovhandleplanerne 2010-2021

Indsatsen for skovnaturtyperne i fredsskov indgår i skovhandleplanerne, der er 12. årige og derfor også dækker næste planperiode frem til 2021. Indsatsen videreføres og gengives her for at have det hele samlet. Miljøstyrelsen er myndighed for skovhandleplanerne.

TABEL 6. Videreførelse af behov for forvaltningstiltag fra skovhandleplanerne, der dækker perioden 2010-2021. Omfatter skove med fredsskovspligt. Miljøstyrelsen er handleplanmyndighed

Forventede metoder og forvaltningstiltag	Skøn over omfanget af:		
	Planlagt indsats	Behov for ny indsats	Samlet indsats
Skovnaturtypebevarende drift og pleje	ca. 5 ha	ca. 490 ha	ca. 495 ha
Urørt skov	0 ha	0-2 ha	0-2 ha
Forbedret hydrologi	0 ha	0-27 ha	0-27 ha

Indsatser fordelt på aktør

I Natura 2000-planen indsatsprogram er der retningslinjer, hvor der er behov for en nærmere afklaring af, hvem der følger op på retningslinjerne, Det drejer sig om følgende retningslinjer:

- Områdespecifik retningslinje 1 om forbedring af tilstanden af levesteder for fjordterne forbedres, så det kortlagte levested får en god naturtilstand.

Opgaven varetages af Faaborg-Midtfyn Kommune.

Prioritering af den forventede forvaltningsindsats

De statslige Natura 2000-planerne 2016-2021 har fokus på:

- Sikring af naturpleje
- Færdiggørelse og sikring af indsats fra planperioden 2009-2015
- Skabe sammenhæng i naturen
- Levesteder for ynglefugle og bekæmpelse af invasive arter.

Prioriteringen af den forventede forvaltningsindsats i planperioden skal ske på baggrund af opgørelsen af behovet for konkrete forvaltningstiltag (se tabel 4 og 5).

Nedenstående prioritering vil således afspejle den forventede tidsfølge af indsatsen i forbindelse med de konkrete forvaltningstiltag.

Kommunalbestyrelsen vil prioritere at fortsætte samarbejdet med lodsejere, organisationer og foreninger mv. omkring arbejdet med at realisere handleplanen.

I gennem hele handleplanperioden vil kommune prioritere at sikre og fortsætte indsatsen fra 1 planperiode omkring afgræsning og hensigtsmæssig pleje af de arealer, der allerede afgræsses/plejes, så en gunstig udvikling af naturtilstanden sikres.

Dernæst vil kommunen undersøge mulighed at sikre levested for fjordterne.

Forventede initiativer og plan for interessentinddragelse

Kommunalbestyrelsen vil - i lighed med første planperiode - prioritere at fortsætte samarbejdet med interessenterne, der udgøres af lodsejere, organisationer og foreninger mv. omkring arbejdet med at realisere handleplanen.

I udarbejdelse af handleplanerne er Det Grønne Råd i kommunen blive inddraget og hørt. Her deltager en lang række interesseorganisationer og foreninger med interesse i det åbne lands forvaltning.

Omkring **den konkrete gennemførelse af planen** vil kommunen:

Pleje af eksisterende naturtyper: Indsatsen er baseret på, at de enkelte lodsejere selv søger NaturErhvervstyrelsen om EU-tilskud til naturpleje i form af rydning og afgræsning/høslæt. Kommunen vil fortsat bidrage til at fremme ordningerne ved at informere og koordinere mv. Kommunen vil prioritere fortsat at følge op og fastholde dialog med og mellem lodsejere/naturgræssere for sikring af optimal pleje. Som en del af dette prioriterer kommunen at støtte op om et naturplejenetværk for lodsejere og naturgræssere omkring erfaringsudveksling mv.

Projekter: Kommunen vil i hvert enkelt tilfælde sørge for, at relevante interessenter bliver inddraget gennem en transparent og involverende proces. Metoden vil afhænge af projekttype, projektets størrelse og antal lodsejere.

Lodsejerne vil i alle tilfælde blive inddraget i processen fra tidligt i planlægningen af indsatsen til beslutningen om at iværksætte. Inddragelsen vil ske gennem fælles møder/markvandring og gennem kontakter til hvert enkelt deltager.

Øvrige interessenter holdes orienteret med mulighed for at komme med input. Dette vil primært ske ved, at Det Grønne Råd løbende bliver orienteret om og have lejlighed til at drøft fremdrift i realisering af planen. Dette sker primært på de to ordinære møder, der afholdes i rådet hvert år.

Miljøvurdering af handleplanen

Den kommunale Natura 2000-handleplan er som udgangspunkt omfattet af krav om miljøvurdering i henhold til lov om miljøvurdering af planer og programmer (Lovbekendtgørelse nr. 1533 af 10/12/2015). For samtlige statslige Natura 2000-planer er der foretaget en strategisk miljøvurdering. Natura 2000-handleplanen har et indhold, der ikke adskiller sig fra de oplysninger, som allerede er givet i de miljøvurderede naturplaner. Da Natura 2000-handleplanen ikke sætter nye rammer for fremtidige anlægstilladelser eller yderligere vil kunne påvirke internationalt udpegede naturbeskyttelsesområder væsentligt, er planen ikke omfattet af lov om miljøvurdering af planer og programmer.



Offenligt møde afholdt som markvandring i forbindelse med høring af 1. generations handleplan

Bilag 1

Sammendrag af den statslige Natura 2000-plan og indsatsprogrammet

Områdebeskrivelse

Natura 2000-området har et areal på ca. 2.575 ha. Området udgør en del af det centralfynske dødislandskab med mange små afløbsløse lavninger. Området domineres af godset Brahetrolleborg med dets udstrakte løv- og nåleskove, samt især de 2 store søer Brændegård Sø og Nørresø.

I området findes et rigt fugleliv af bl.a. havørn, hvepsevåge, fjordterne (ynglefugle) og skeand (trækfugl). I Brændegård Sø og Nørresø findes en af Nordeuropas største skarvkolonier.

Nordvest for Brændegård Sø ligger Nybo Mose, der er den ene af Fyns i alt 2 aktive højmoser. Der findes ligeledes mange mindre vandløb og søer samt enkelte kalkoverdrev og rigkær. Området har et stort potentiale for at øge arealet med især naturtypen rigkær. Stor vandsalamander og sump-vindel-snegl er fundet spredt i området.

Der forekommer store arealer med løvskovsnaturtyper i området. Den mest udbredte er bøg på muld. Skovnaturtypen elle- og askesump findes stedvis rundt i skovene og er udbredt langs Brændegård Sø og Nørresø. Skovbevokset tørvemose findes i Nybo Mose.

Målsætningen

Målet er, at bevare og fremme bestanden af de fuglearter, området er udpeget for at beskytte. Det drejer sig om ynglebestande af skarv, hvepsevåge, havørn og fjordterne, samt rastende/fouragerende skeand.

Skovnaturtyperne og de lysåbne naturtyper sikres en god-høj natur/skovtilstand med stabilt eller stigende areal. Områdets højmose, kalkoverdrev og rigkær prioriteres højt.

Indsatsprogrammet

Indsatsprogrammet fra Natura 2000-planen er gengivet i sin helhed herunder.

Områdets fredskovpligtige skovnaturtyper er omfattet af retningslinjer i Natura 2000-planen 2010-2015 og videreføres i denne plan.

Generelle retningslinjer

1. Myndighederne tager i deres administration af lovgivningen og deres forvaltning udgangspunkt i målsætningen for det enkelte Natura 2000-område og sikrer dermed en grundlæggende beskyttelse af udpegningsgrundlaget.
2. Der arbejdes for at sikre de lysåbne terrestriske naturtyper en hensigtsmæssig hydrologi, drift og pleje.
3. Der arbejdes for at sikre egnede levesteder for områdets arter.
4. Der arbejdes på at opnå størst mulig naturmæssig robusthed og sammenhæng i områdets natur ved at sikre større driftsenheder af lysåbne naturtyper.
5. Hydrologiprojekter finansieret via landdistriktsprogrammet, igangsatte LIFE-projekter og udvidelse/sikring af levesteder fra Natura 2000-planen 2010-2015 afsluttes.
6. For skovnaturtyper skal sikres en skovnaturtypebevarende drift og pleje. I særlige tilfælde kan permanent ophør af drift (urørt skov) være nødvendig for at opfylde direktivforpligtelsen.
7. Indsatser gennemført i 1. planperiode vedligeholdes, f.eks. ved genrydning af arealer, hvor der tidligere har været gennemført en Natura 2000-indsats.

Områdespecifikke retningslinjer

1. Tilstanden af levestedet for fjordterne forbedres, således at det kortlagte levested får en god naturtilstand i overensstemmelse med artens krav til ynglelokalitet.
2. Kommunen og offentlige lodsejere skal være særlig opmærksomme på kalkoverdrev, surt overdrev, højmose og rigkær, som har en væsentlig forekomst i området (jf. områdets målsætning) og er i tilbagegang.

Bilag 2

Naturtyper og arter på udpegningsgrundlag

Udpegningsgrundlag for Habitatområde nr. 104:

Naturtype nr.	Naturtype	Handleplanmyndighed			I alt (ha)	I alt (km)
		Faaborg-Midtfyn Kommune ha	Svendborg	Miljøstyrelsen		
3150*	Næringsrig sø	109			109	
3160*	Brunvandet sø	0,2			0,2	
3140*	Kransnålalgesø	70			70	
3260*	Vandløb med vandplanter	12				12
6210	Kalkoverdrev	1,1			1,1	
6230	Surt overdrev	0,4			0,4	
6430*	Bræmmer med urter	8				8
7110	Højmose	6,4			6,4	
7120	Nedbrudt højmose	1,4			1,4	
7230	Rigkær	4			4	
9110	Bøg på mor			99	99	
9130	Bøg på muld	0,1	0,2	278,0	278,3	
9160	Ege-blandskov			47	47	
91D0	Skovbevokset tørvemose			14	14	
91E0	Elle- og askeskov	7,4		56	64	
I alt					694,8	20

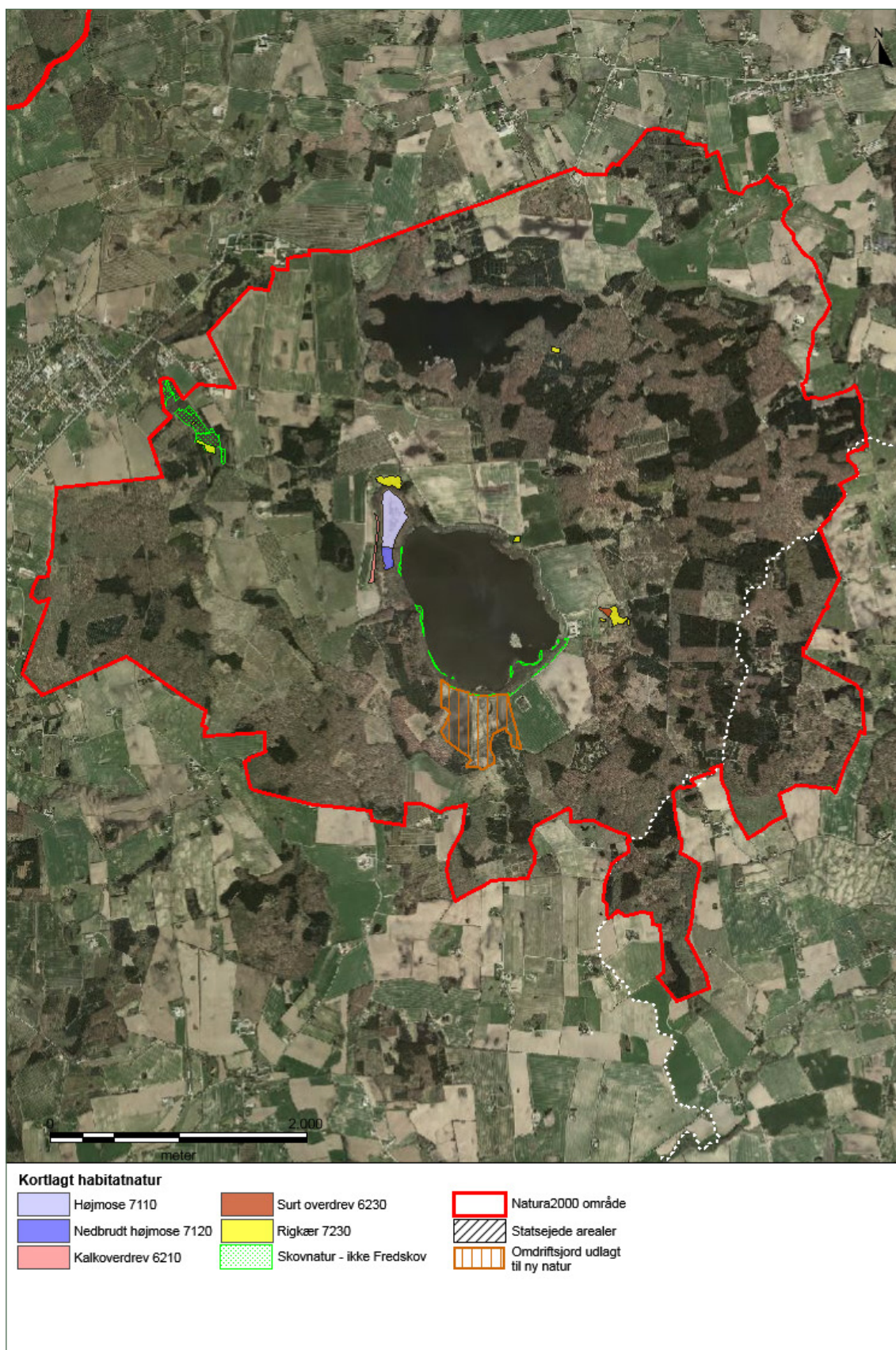
Arts nr.	Art
1016	Sumpvindelsnegl
1149	Pigsmerring
1166	Stor vandsalamander

Udpegningsgrundlaget for Fuglebeskyttelsesområde nr. 74

Nr	Art
	Skarv
A056	Skeand
A072	Hvepsevåge
A075	Havørn
A193	Fjordterne

Bilag 3

Kort med kortlagte lysåbne habitatnaturtyper



EU

Plejeplan for Brændegård Enge 2014-2024



**FAABORG-MIDTFYN
KOMMUNE**



Plejeplan for Brændegård Enge 2014-2024
Udarbejdet for Faaborg-Midtfyn kommune 2014
Feltarbejde og tekst: Eigil Plöger

AGLAJA

v. Eigil Plöger
Lundevej 48, Vråby
4652 Hårlev
www.aglaja.dk

Indhold

1. Indledning	4
2. Beskyttelsesmæssig status	4
3. Beskrivelse af området og potentiale.....	5
4. Målsætning for Brændegård Enge	6
5. Plejeplan for området.....	6
5.1. Indgåede aftaler.....	6
5.2. Teknisk anlæg.....	7
5.3. Drift af arealerne	7
5.4. Øvrige retningslinjer.....	8
6. Lifeprojektet.....	9
Kortbilag 1. Græsningsfaciliteter.....	10
Kortbilag 2. Øvrige faciliteter.....	11

1. Indledning

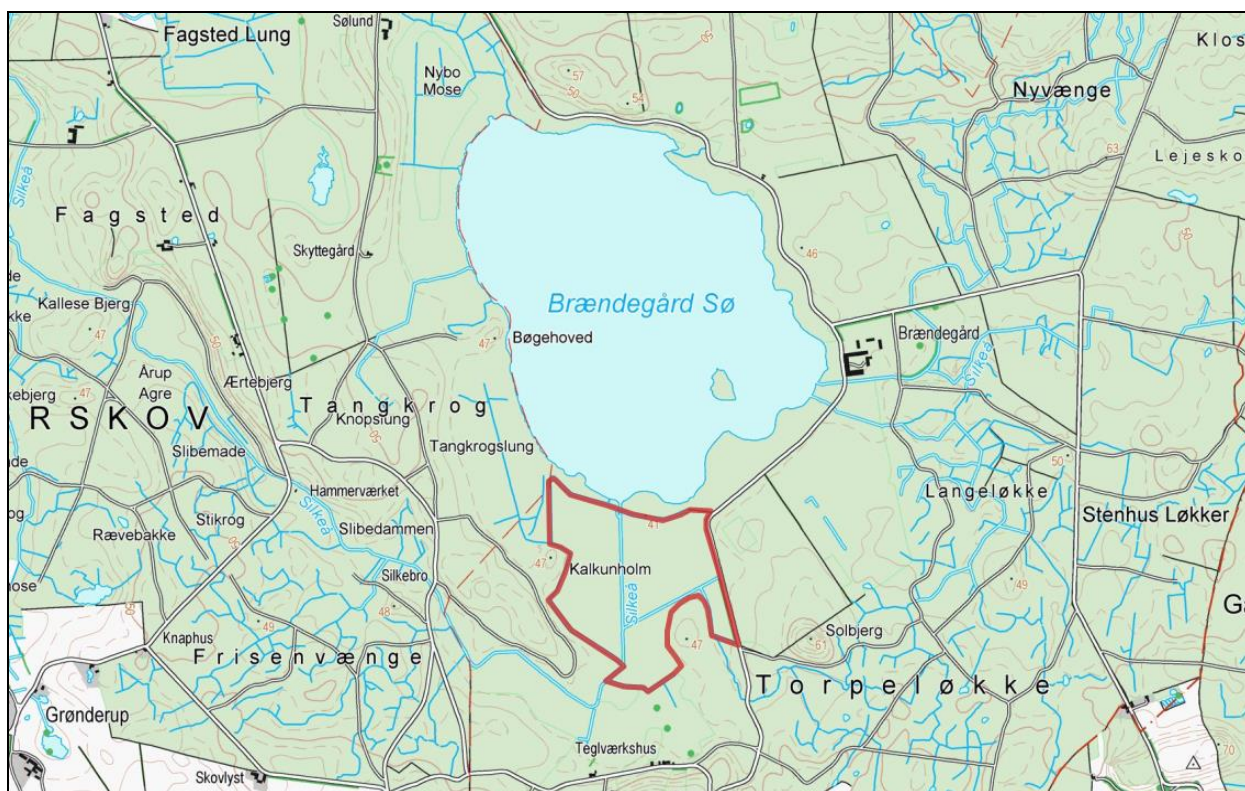
Som en del af EU LIFE-projektet, Life 70, indgår et lavbundsareal syd for Brændegård Sø, benævnt "Brændegård Enge" (se kort 1).

Det er målsætningen i life-projektet at genskabe Brændegård Enge som naturareal; på sigt i form af habitatnaturtype rigkær, typekode 7230.

Arealet har ligget i MVJ brak i perioden 1999-2009, men har opdyrket fra 2010 til 2013. Det sidste år var kun de højere dele dyrket. Arealet hører under Brahetrolleborg og omfatter del af matrikelnummer 1a Brændegård Hgd, Vester Aaby.

Nærværende plejeplan beskriver de tiltag, der kan bruges for at nå de opstillede mål for områdets udvikling mod et eng-/rigkærsområde, og hvordan de forskellige anlæg og installationer skal driftes fremover. Plejeplanen er gældende for perioden 2014-2024.

Indeværende plejeplan er udarbejdet i medfør af aktion A3 i LIFE70 projektet. Plejeplanen optages som et bilag til Natura 2000 handleplanen for Natura 2000 område nr. 120.



Kort 1. Beliggenhed af engarealet syd for Brændegård Sø.

2. Beskyttelsesmæssig status

Brændegård Enge er beliggende i Natura 2000-område 120, "Skove og søer syd for Brahetrolleborg", der udgøres af habitatområde H104 og fuglebeskyttelsesområde F72.

Nord og sydvest for projektområdet er der kortlagt skovhabitatnaturtyper hhv. Aske-

og ellesump (typekode 91E0) og Bøg på morbund (typekode 9110).

Brændegård Enge indgår som en del af fredningen, der omfatter Nørresø og Brændegård Sø. Fredningen er stadfæstet af overfredningsnævnet i 1986.

Brændegård Enge er for nuværende ikke omfattet af Naturbeskyttelseslovens § 3. Nord for ligger ellesump og Brændegård Sø, syd for ligger i tilknytning til Brændegård Enge en § 3-beskyttet græsset eng, der stedvist har karakter af rigkær.



Kort 2. Beskyttede naturtyper omkring Brændegård Enge. Eng = lysegrøn, mose = orange og blå = sø.

3. Beskrivelse af området og potentiale

Projektområdet udgøres samlet af 25,6 ha fordelt med 24,2 ha på det egentlige engareal og 1,3 ha højjord mod sydøst.

Brændegård Enge har som nævnt været drevet intensivt landbrugsmæssigt indtil 1999. På høje målebordsblade (1842-1899) fremstår arealet med engsignatur og drænet. På lave målebordsblade (1928-1940) fremstår den nordøstlige relativt højtliggende del som ager.

Brændegård Enge er i nyere tid holdt i dyrkbar stand ved udpumpning af vand, der er standset i 2013.

Arealet er hvert år under MVJ- braklægningen blevet slået (afpudset), men der er ikke sket fjernelse af materialet. I 2010-2013 har arealet været dyrket og isået kornafgrøder. I 2013 er det overvejende på de tørreste dele, at dyrkningen er foregået med held (Se kortbilag 2).

Generelt er terrænet i den østlige og vestlige del af projektområdet højere liggende, og disse arealer fremstår i foråret 2014 med kornstubbe og et ikke sluttet vegetationsdække domineret af ukrudtsarter. Jordbunden er her let og sandet eller svagt gruset.

De lavere liggende partier, der udgør størstedelen af arealet, er ved besigtigelse i marts 2014 våde, men ikke bundløse. Jordbunden er tørveholdig muldjord med et forventet tørvelag underliggende pløjelaget. Vegetationen er domineret af arter som Rørgræs, Knæbøjet Rævehale, Kryb-Hvene, Lyse-Siv, Glanskapslet Siv, Lav Ranunkel og andre almindelige arter.

Vegetationen på disse lavtliggende områder opfylder allerede i dag mange steder de plantemæssige kriterier til at kunne betegnes som eng.

Potentialet for naturudviklingen på Brændegård Enge ligger i udvikling af traditionelle overgangsrigkær med typiske arter som Kær-Tidsel, Trævlekrone, Eng-Forglemmigej, Almindelig Star, Glanskapslet Siv og Spids Spydmos.

I forhold til fuglelivet ligger potentialet i, at området er beliggende i tilknytning til en fuglerig sø i et i øvrigt natur- og fuglerigt godslandskab med begrænset forstyrrelse.

4. Målsætning for Brændegård Enge

Målsætningen for området og formålet med pleje er ifølge LIFE70-projektet:

- at skabe et naturareal med et sluttet vegetationsdække, der holdes lavt voksende i størstedelen af vækstsæsonen gennem afgræsning og/eller høslæt (afpudsning)
- at udvikle et vegetationsdække af planter, der er karakteristiske for græssede, periodevist våde, ferske § 3-enge
- at - over tid - udvikle en vegetation, der sammen med områdets beliggenhed og hydrologiske forhold opfylder kriterierne for, at i hvert fald dele af Brændegård Enge kan karakteriseres som habitatnaturtype rigkær, typekode 7230
- at skabe et naturområde, der i kraft af delvis vinteroversvømmelse og lavt vegetationsdække vil udgøre et vigtigt yngle- og fourageringsområde for vadefugle, ænder og gæs
- at forhindre oversvømmelse af området med vandløbsvand fra Silke Å.

5. Plejeplan for området

5.1. Indgåede aftaler

Der er indgået en tidsbegrænset aftale mellem Faaborg-Midtfyn kommune og Brahetrolleborg om deltagelse i LIFE70-lifeprojektet. Aftalen er gældende fra 1. februar 2013 og indeholder følgende driftsindskrænkninger:

- arealerne kan anvendes til afgræsning, slæt, rørskeer eller lignende driftsformer
- arealerne må ikke gødskes, sprøjtes, kalkes eller tilføres andre former for jordforbedrende emner

- arealerne må ikke omlægges
- dyrene må ikke tilskudsfodres
- udsætning og/eller fodring af ænder, krebs, fisk og lignede må ikke findes sted

Aftalen giver Faaborg-Midtfyn kommune, der er plejemyndighed, ret til at

- udføre naturpleje med formål at fremme udviklingen mod rigkær og overtage driften af arealet, såfremt ejer ikke varetager denne
- færdes på arealerne i forbindelse med etablering, overvågning mm

Faaborg-Midtfyn kommune kan desuden give tilladelse til at fravige fra ovenstående rådighedsindskrænkninger, såfremt det ikke strider mod formålet i LIFE70-projektet.

5.2. Teknisk anlæg

Realisering af projektet indebærer en række tekniske anlæg, der er forbundet med afgræsning af arealerne:

- opsætning af ca. 2.200 m dobbelt trådet 2,5 mm kreaturhegn
- opsætning af ca. 1.000 m enkelttrådet hegn langs Silke Å
- etablering af 4 led i hegnet
- opsætning af 3 mulepumper
- etablering af kreaturspang over Silke Å
- etablering af strømgiver

Som strømgiver anvendes almindelig spændingsgiver tilsluttet el-nettet og opstillet i sikringskab. De tekniske anlæg fremgår af Kortbilag 1.

Øvrige anlæg (se Kortbilag 2):

- etablering af to stryg i vandløbet
- rørlagt vandløb og rørbro
- mindre p-plads ved vejen
- informationstavle

5.3. Drift af arealerne

Brændegård Enge fremstår i dag næringsberiget efter de seneste årtiers dyrkning. De foreslåede plejeforanstaltninger sigter i første omgang på at fjerne flere næringsstoffer (primært kvælstof) end der fremover tilføres fra primært atmosfærisk nedfald.

Plejen har udover udpining også til formål at sikre at forskellige former for "ukrudsarter" (Butbladet Skræppe, Eng-Brandbæger, Vinterkarse, Stor Nælde, Vild Kørvel, Horse-Tidsel eller tilsvarende) ikke bliver dominerende.

Det vurderes, at en fra starten relativ hård og intensiv drift vil fremskynde udviklingen mod et sluttet vegetationsdække domineret af arter tilpasset afgræsning og/eller slæt.

Retningslinjer for driften af projektområdet:

- afgræsning skal foregå med kreaturer i perioden 1. maj til 1. oktober eller længere, hvis arealets tilstand tillader det
- der kan afgræsses med tunge racer såvel som lettere racer
- tilskudsforing må ikke finde sted
- græsningstrykket sættes i en 5-årig periode højt,
 - svarende til minimum 1,3-1,5 DE pr. ha (svarende ca. til 4 ungekreaturer pr. ha eller 2 ammekøer m opdræt pr. ha)
 - eller tilsvarende højt græsningstryk opnået ved rotationsgræsning
- på delarealer kan der foretages egentlige høslæt og eftergræsning
- hvis det viser sig nødvendigt, skal bekæmpelse af uønskede arter søges udført ved afpudsning om nødvendigt 2-3 gange per år efter følgende retningslinjer for første afpudsning:
 - Vinterkarse: først-midt i april eller inden der sættes frø
 - Budbladet Skræppe, Horse-Tidsel og Ager-Tidsel: midt maj
 - Stor Nælde og Vild Kørvel: når bestanden er ca. ½ meter høj
 - Lyse-Siv: gerne så tidligt og ofte, at tuerne ikke bliver mere end 20-30 cm høje.

5.4. Øvrige retningslinjer

Udover ovennævnte bestemmelser for den løbende pleje gælder følgende:

- ejer/forpagter har én fast kontaktperson i kommunen, der pt. er biolog Karin Skovhus, Natur og Landskab. Kommunen meddeler ejer såfremt der sker ændringer
- bekæmpelse af uønskede arter: ejer/forpagter henvender sig til kommunen og der skal være enighed om nødvendighed, tidspunkt og omfang såfremt man ønsker:
 - kommunens anbefaling af indgrebet til brug for dispensationsansøgning til Plantedirektoratet,
 - at kommunen påtager sig omkostningen ved indgrebet
- vedligehold af grøfter og vandløb forestås af ejer
- vedligehold af hegn og nødvendige græsningsfaciliteter forestås af forpagter af græsningsretten
- kommunen vedligeholder p-plads og informationsskiltet. Der sker ikke vintervedligehold af p-plads
- såfremt der i perioder sker oversvømmelse af engene fra Silke Å, kan bundkoten sænkes ved regulering af det sydligste stryg i åen. Faaborg-Midtfyn

kommune er ansvarlig for dette og afholder udgifter forbundet dermed

- for hurtigt at skabe et sluttet vegetationsdække kan direkte isåning af "svage" græsser (Eng-Rapgræs og Rød Svingel) finde sted i år 2014 på de højere, mere tørre areal efter aftale med Faaborg-Midtfyn Kommune
- såfremt væsentlige forudsætninger for plejeplanen ændres, kan den revideres indenfor 10-års perioden

6. Lifeprojektet

Brændegård Enge indgår som nævnt i lifeprojektet, "Life-Rigkær", og der er heri udarbejdet en beskrivelse for, hvordan projektet kan bidrage til at opfyldet Natura 2000-planen for området.

I projektbeskrivelsen fremgår formål og virkemidler i projektet. Førstnævnte er primært at

- skabe et større sammenhængende rigkærsområde, der vil understøtte bestanden af vandfugle i området
- og herved at skabe fourageringsmuligheder for områdets rovfugle, herunder hvepsevåge
- sikre og forbedre levesteder for stor vandsalamander, sumpvindelsnegl og pignmerling, der er en del af udpegningsgrundlaget for Habitatområdet
- bidrage til formidlingen af Natura 2000 områder ved at opstille en informations-tavle

Virkemidlerne, der skal bidrage til at godt 24 ha tidligere landbrugsjord over tid kan udvikle sig til rigkær, er

- at hæve grundvandstanden i projektområder for at skabe bedre hydrologiske forhold ved
 - at afbryde interne dræn
 - sløjfe pumpestationen og fjerne tilhørende anlæg
 - hæve vandspejlet i Silke Å ved udlægning af stentærskel 50 cm over nuværende bund
 - rørlægge en større grøft med udløb i Silke Å, således at grøften fremover ikke leder næringsrigt vand til området
 - samtidig at sikre, at Silke Å ikke løber over sine bredder og eutrofierer projektområdet
- at hegne projektområdet til fremtidig afgræsning af området
- at medtage højereliggende arealer og derved muliggøre helårsgræsning

Kortbilag 1. Græsningsfaciliteter



Kortbilag 2. Øvrige faciliteter



Bilag 4

Forklaring af Natura 2000-begreber mm.

Begreb	Forklaring
Natura 2000	Natura 2000 er et netværk af områder i EU med særligt værdifuld natur. Natura 2000 er en samlebetegnelse for habitatområder og fuglebeskyttelsesområder. I Danmark tales om internationale naturbeskyttelsesområder, som også rummer Ramsarområder, og består af et eller flere af disse særligt udpegede områder. Natura 2000-områderne kan ses i Danmarks Miljøportal og på Miljø- og Fødevareministeriets hjemmeside. Der er mere information om Natura 2000 på Miljøstyrelsens hjemmeside.
Udpegningsgrundlag	Udpegningsgrundlaget er en fællesbetegnelse for de arter og naturtyper, som findes indenfor et internationalt beskyttelsesområde og som er omfattet af listerne i habitatdirektivet eller fuglebeskyttelsesdirektivet, som forudsætter udpegningsgrundlaget fremgår af hver enkelt Natura 2000-plan. Planerne kan ses på Miljøstyrelsens hjemmeside.
Naturtyper	Naturtyper er land- eller vandområder, som er kendetegnet ved en række arter og strukturer. I Danmark er der 35 lysåbne terrestriske naturtyper, 7 sø- og vandløbsnaturtyper, 8 hav- og tidevandsafhængige naturtyper og 10 skovnaturtyper. En nærmere beskrivelse af de enkelte naturtyper kan ses på Miljøstyrelsens hjemmeside.
Kortlægning	Under forarbejdet til Natura 2000-planerne er en række naturtyper kortlagt ved en fysisk gennemgang af habitat-områderne. Naturtyperne er afgrænset og identificeret, og der er registreret oplysninger om struktur og artsindhold på arealerne. De kortlagte områder kan f.eks. findes på PRIOR.
Tilstandsklasse	<p>Tilstandsklassen er udtryk for naturkvaliteten af den enkelte kortlagte naturtype. Tilstandsklassen er beregnet på baggrund af strukturindikatorer og artsdata, som er indsamlet ved kortlægningen. Ud fra strukturindikatorerne beregnes et strukturindeks, og tilsvarende beregnes et artsindeks ud fra de indsamlede artsdata. Hver især fortæller de to indeks noget om de aktuelle livsvilkår og den seneste historie på arealet. Tilstanden er en sammenvejning af de to indeks.</p> <p>Der er 5 tilstandsklasser:</p> <ol style="list-style-type: none"> I. Høj tilstand II. God tilstand III. Moderat tilstand IV. Ringe tilstand V. Dårlig tilstand <p>De to øverste klasser I og II opfylder Habitatdirektivets krav til gunstig bevaringsstatus under forudsætning af, at der foreligger en prognose der siger, at arealet også i fremtiden vil kunne opretholde den høje eller gode tilstand.</p> <p>Tilstandsklasse (inkl. struktur- og artstilstand) for en kortlagt naturtype kan ses på PRIOR.</p>

<p>Gunstig bevaringsstatus</p>	<p>En naturtypes bevaringsstatus er gunstig, når:</p> <ul style="list-style-type: none"> - arealet med naturtypen i det naturlige udbredelsesområde er stabilt eller øges - den særlige struktur og de særlige funktioner, der er nødvendige for naturtypens opretholdelse, er til stede og vil være det fremover. - bevaringsstatus for de arter, der er karakteristiske for naturtypen, er gunstig. <p>En arts bevaringsstatus anses for gunstig, når:</p> <ul style="list-style-type: none"> - bestandsudviklingen viser, at arten på lang sigt vil opretholde sig selv - artens naturlige udbredelsesområde hverken er i tilbagegang eller vil blive mindsket - der er og sandsynligvis fortsat vil være et tilstrækkeligt stort levested til på lang sigt at bevare artens bestande.
<p>Natura 2000-plan</p>	<p>Natura 2000-planen fortæller, hvordan man skal behandle hvert af de 252 Natura 2000-områder, så man stopper tilbagegangen for naturtyper og arter i det enkelte område. Natura 2000-planen indeholder mål for naturtilstanden og et indsatsprogram. Planerne kan ses på Miljøstyrelsens hjemmeside.</p>
<p>Natura 2000-handleplan</p>	<p>Natura 2000-planen udmøntes i handleplaner. En kommune skal således udarbejde en handleplan for, hvordan Natura 2000-planen vil blive realiseret inden for kommunens geografiske område på land og kystnære områder. Kommunen skal efterfølgende sikre, at handleplanen gennemføres. På tilsvarende måde har Miljøstyrelsen ansvaret for at udarbejde og gennemføre handleplaner for de skovbevoksede, fredskovspligtige arealer.</p>
<p>Offentlige lodsejeres drifts- og plejeplaner</p>	<p>Offentlige lodsejere har mulighed for selv at udarbejde drifts- og plejeplan som opfølgning på en Natura 2000-plan. I Natura 2000-handleplanen skal der være resuméer af de offentlige lodsejeres drifts- og plejeplaner.</p>
<p>Invasive arter</p>	<p>Invasive arter dækker over plante- og dyrearter, der af mennesket er blevet flyttet fra en del af verden til en anden og her påvirker hjemmehørende arter negativt. Et almindeligt brugt eksempel er kæmpe-bjørneklo, som er ført til Danmark fra Kaukasus og nu giver problemer i eksempelvis moser, hvor den udkonkurrerer hjemmehørende plantearter.</p>